

ΓΥΝΑΙΚΕΙΑ ΔΗΜΙΟΥΡΓΙΑ  
Από τα Άδυστα της Εθνικής Πινακοθήκης

WOMEN'S ART  
From the Unknown Treasures of the National Gallery



## Η Γυναίκα - δημιουργός

### Αναστασία Γιαννίση

(Κατερίνη 1940-Αθήνα 1990)  
*Μακεδονίτικο κάρο*, 1978  
(λεπτομέρεια)

### Anastasia Giannissi

(Katerini 1940-Athens 1990)  
*Macedonian Cart*, 1978  
(detail)

### Ευδοξία Ψυρροπούλου - Καράγιαννη

(Δομένικο Θεσσαλίας 1931)  
*Ανθρώπινα είδωλα*, 1976  
(λεπτομέρεια)

### Eudoxia Psiroupolou-Carayanni

(Domeniko, Thessalia 1931)  
*Human Idols*, 1976  
(detail)

### Φρειδερίκη Δουβή

(Αθήνα 1938)  
*Νεκρή φύση*  
(λεπτομέρεια)

### Frideriki Douvi

(Athens 1938)  
*Still Life*  
(detail)

### Τίτα Κριεζή

(Αθήνα 1930)  
*Κοσμογονία*, 1965  
(λεπτομέρεια)

### Tita Kriezi

(Athens 1930)  
*Cosmogony*, 1965  
(detail)

### Μαρία Ράμφου

(Αθήνα 1929-Αθήνα 1986)  
*Εσωτερικό Νο 2*  
(λεπτομέρεια)

### Maria Ramfou

(Athens 1929-Athens 1986)  
*Interior No 2*  
(detail)

### Νανά Ησαΐα

(Αθήνα 1934-Αθήνα 2003)  
*Φιγούρα*, πριν το 1969  
(λεπτομέρεια)

### Nana Isaia

(Athens 1934-Athens 2003)  
*Figure*, before 1969  
(detail)

### Ιωάννα Ασμάνη

(Αθήνα 1929)  
*Εσωτερικό*  
(λεπτομέρεια)

### Ioanna Asmani

(Athens 1929)  
*Interior*  
(detail)

### Υβόννη Συρμποπούλου

(Αθήνα 1936)  
*Γυναίκα*, 1975  
(λεπτομέρεια)

### Yvonne Syrmpoulou

(Athens 1936)  
*Woman*, 1975  
(detail)

«Πώς μπορούμε να γνωρίσουμε την ζωή των γυναικών όταν την ιστορία την γράφουν οι άνδρες». Η απορία ανήκει στην Κριστίν ντε Πιζάν (Christine de Pisan, 1364-1430), τη Γαλλίδα συγγραφέα μιας φεμινιστικής ουτοπίας, που έζησε στην αρχή του 15<sup>ου</sup> αιώνα (*Le livre de la Cité des dames*, *Η πολιτεία των γυναικών*, 1405). Τα πράγματα δεν έχουν αλλάξει πολύ ύστερα από έξι αιώνες.

Η ιστορική σχέση της γυναίκας με τον πολιτισμό δεν είναι προφανής στην ανδροκρατική κοινωνία. Τα λαμπέρα επιτεύγματα του δυτικού πολιτισμού εμφανίζονται με τη σφραγίδα και την υπογραφή του άρρενος. Η κατανομή των ρόλων και των χώρων δράσης μοίρασε άνισα όχι μόνο τις ευκαιρίες, τις αρμοδιότητες και τις ευθύνες, αλλά και τα φώτα της σκηνής. Παρά την άνθηση των φεμινιστικών σπουδών (Gender Studies) τα τελευταία χρόνια σε πανεπιστήμια και ερευνητικά κέντρα, ο πολιτισμός της γυναίκας περιμένει ακόμη του αρχαιολόγους, τους ιστορικούς, τους αισθητικούς του.

Είναι η γυναίκα ικανή και προικισμένη να φιλοτεχνήσει έργα υψηλής τέχνης; Πώς εξηγείται ότι σ' όλη τη διαδρομή της ιστορίας δεν έχουμε εξίσου σημαντικές γυναίκες δημιουργούς όσο και οι άνδρες; Μια σύγχρονη κοινωνιολόγος της τέχνης, η Λίντα Νόκλιν, απαντά με τον δικό της τρόπο στα ρητορικά αυτά ερωτήματα: «για τον ίδιο λόγο που δεν έχουμε πολυάριθμους μαύρους καλλιτέχνες στην Αμερική». «Τον λόγο δεν πρέπει να τον αναζητήσουμε», προσθέτει, «στα άστρα, στις ορμόνες και στη βιολογική διαφορά των δυο φύλων, αλλά στους θεσμούς, στην παιδεία που παίρνουμε από τη στιγμή που μπαίνουμε στον κόσμο, σ' ένα κόσμο που ενοικείται από σύμβολα και σήματα». «Το παράδοξο είναι, συμπεραίνει, πως παρ' όλα αυτά μερικές γυναίκες κατάφεραν να υπερβούν τις δυσκολίες και να δημιουργήσουν»<sup>1</sup>.

Εθιμικοί, κοινωνικοί και θεσμικοί φραγμοί είχαν εξορίσει τη γυναίκα μακριά από το βασίλειο της τέχνης. Το πρότυπο της παιδείας των κοριτσιών είχε ήδη διαμορφωθεί στην Αρχαιότητα και παρέμενε αδιασάλευτο μέχρι το τέλος του 19<sup>ου</sup> αιώνα: «Ευφυΐα, μάθηση και γνώση επιτρέπονται στον βαθμό που κάνουν τη γυναίκα ηθικά ανώτερη, επιθυμητή και χρήσιμη στους άλλους και όχι στον εαυτό της», αποφαινεται ο *Οικογενειακός οδηγός*<sup>2</sup>, ένα βιβλίο που γνωρίζει τεράστια κυκλοφορία στην Αγγλία λίγο πριν από τα μέσα του 19<sup>ου</sup> αιώνα. Η συγγραφέας (Mrs Ellis) ουνιστά και τη ζωγραφική ως ευγενή απασχόληση. Προσοχή όμως η εξειδίκευση κρίνεται καταστροφική. Ακριβώς αυτό επισημαίνει στην κυρία Κορνηλία Μοριζό ο δάσκαλος που διδασκε ζωγραφική στις δυο της κόρες, την Εντμά και την Μπερτ, τη διάσημη ιμπρεσιονίστρια ζωγράφος: «τα κορίτσια σας δεν διαθέτουν απλά ένα ευχάριστο ταλέντο. Φοβούμαι ότι θα γίνουν ζωγράφοι. Αναλογίστε τι σημαίνει αυτό; Στην υψηλή αστική τάξη όπου ανήκετε αυτό θα είναι μια επανάσταση, θα τολμούσα να πω μια καταστροφή»<sup>3</sup>. Η τραγική ιστορία της Καμίλ Κλωντέλ (Camille Claudel, 1864-1943), της προικισμένης μαθήτριας του Ροντέν, που τελείωσε τη ζωή της στο φρενοκομείο, γράφει τον σκοτεινό επίλογο της γυναικείας δημιουργίας στο τέλος του 19<sup>ου</sup> αιώνα.

Στην Ελλάδα, το Σχολείο των Τεχνών άνοιξε τις πύλες του στην ισότιμη φοίτηση των γυναικών στις αρχές του 20<sup>ου</sup> αιώνα με την παρέμβαση του Βασιλέα Γεωργίου του Α', μετά από διάβημα της δυναμικής και προικισμένης ζωγράφου Σοφίας Λασκαρίδου. Ακολούθησαν και διακρίθηκαν πολλές γυναίκες δημιουργοί όπως η Θάλεια Φλωρά-Καραβία, που είχε σπουδάσει στο Μόναχο. Τη σχετικά σπάνια παρουσία των γυναικών στο καλλιτεχνικό προσκήνιο στο Α' μισό του 20<sup>ου</sup> αιώνα, διαδέχεται μια έκρηξη της γυναικείας δημιουργίας μετά τον πόλεμο με πολύ αξιόλογες εκπροσώπους στη ζωγραφική, τη γλυπτική και τη χαρακτική. Σήμερα η γυναικεία δημιουργία γνωρίζει μια δυναμική άνθηση στην χώρα μας. Μερικά δείγματά της παρουσιάζει η φετινή έκθεση στη Σίφνο, που οφείλεται στην έμπνευση και στις επιλογές της άξιας επιμελήτριας της ΕΠΜΑΣ δρος Λίνας Τσίκουτα.

Θερμές ευχαριστίες οφείλουμε στον Δήμαρχο Σίφνου κ. Ανδρέα Μπαμπούνη, στη Μαρία Ναδάλη, υπεύθυνη για τον συντονισμό και την οργάνωση της έκθεσης από την πλευρά του Δήμου Σίφνου και στην αγαπητή φίλη κα Όλγα Καρατζά για την ενθουσιώδη υποστήριξη του καλοκαιρινού αυτού θεσμού. Εκφράζουμε επίσης τις ευχαριστίες μας στον Πολιτιστικό Σύλλογο Σίφνου καθώς και στο Σωματείο «Οι φίλοι του Κάστρου». Στον Διευθυντή Συντήρησης δρ. Μιχάλη Δουλγερίδη, στην αποθηκάρια Ρούλα Σπανούδη και στους φωτογράφους της ΕΠΜΑΣ Σταύρο Ψηρούκη και Θάλεια Κυμπάρη οφείλουμε ευχαριστίες. Τέλος ευχαριστούμε θερμά όλη την ομάδα του Peak Publishing και ιδιαίτερα τους Θύμιο Πρεσβύτερη και Θεωδωρή Αναγνωστοπούλου για τον προσεγγμένο κατάλογο.

Μαρίνα Λαμπράκη-Πλάκα

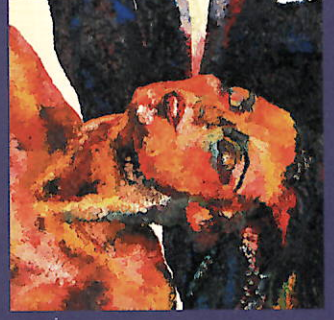
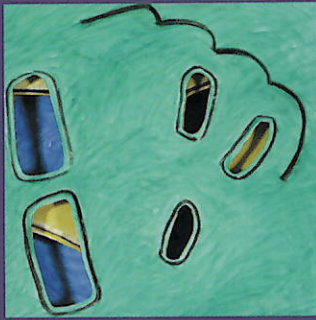
Ομ. Καθηγήτρια Ιστορίας της Τέχνης  
Διευθύντρια της Εθνικής Πινακοθήκης

Σημειώσεις:

1. L. Nochlin, *Women, Art, and Power and Other Essays*, Thames and Hudson, Λονδίνο 1988

2. Mrs. Ellis, *The Family Monitor*, Νέα Υόρκη 1844

3. Βλ. Anne Higonet, *Berthe Morisot*, A. Biro, Paris 1989, σ. 28



## Γυναικεία Δημιουργία από τα Άδυστα της Εθνικής Πινακοθήκης

### Ειρήνη Απέργη

(Αθήνα 1921-Αθήνα 1994)  
Χωρίς τίτλο, 1979  
(λεπτομέρεια)

### Irini Apergi

(Athens 1921-Athens 1994)  
Untitled, 1979  
(detail)

### Νανά Ησαΐα

(Αθήνα 1934-Αθήνα 2003)  
Γεωμετρικά  
(λεπτομέρεια)

### Nana Isaia

(Athens 1934-Athens 2003)  
Geometric  
(detail)

### Λήδα Παπακωνσταντίνου - Hughes

(Αμπελώνας Λάρισας 1945)  
Χωρίς τίτλο, 1988  
(λεπτομέρεια)

### Lida Papakonstantinou - Hughes

(Ambelonas, Larisa 1945)  
Untitled, 1988  
(detail)

### Χαρά Τζαννή-Γκίνερου

(Μεσολόγγι 1938)  
Τοπίο, πριν το 1982  
(λεπτομέρεια)

### Chara Tzanni-Gineroup

(Missolonghi 1938)  
Landscape, before 1982  
(detail)

### Ρηνιώ Κυριαζίδη - Μουρέλλου

(Πράγα 1952)  
Δένδρα (σε τρεις επιφάνειες), πριν το 1984  
(λεπτομέρεια)

### Rinio Kyriazidi - Mourellou

(Prague 1952)  
Tree (on three levels), before 1984  
(detail)

### Ελεωνόρα (Νόρα) Αρχελάου

(Κωνσταντινούπολη 1937)  
Τρίπτυχο, πριν το 1969  
(λεπτομέρεια)

### Eleonora (Nora) Archelau

(Constantinople 1937)  
Triptych, before 1969  
(detail)

### Μαριάννα Στραπατσάκη

(Αθήνα 1947)  
Σύνθεση (τετράπτυχο), 1983  
(λεπτομέρεια)

### Marianne Strapatsaki

(Athens 1947)  
Composition (tetrptych), 1983  
(detail)

### Κατερίνα Μαρούδα

(Αθήνα 1958)  
Παράσταση No 1, πριν το 1984  
(λεπτομέρεια)

### Katerina Marouda

(Athens 1958)  
Representation No 1, before 1984  
(detail)

Η φετινή έκθεση της Εθνικής Πινακοθήκης στο Παλιό Σχολείο του Κάστρου, στη Σίφνο αποτελεί μία συνέχεια, αλλά παρουσιάζει και μία πρωτοτυπία. Για πρώτη φορά η μικρή έκθεση της Σίφνου, δεν σχετίζεται με το εκθεσιακό πρόγραμμα της Πινακοθήκης, είτε παρουσιάζοντας επιλογή έργων πρόσφατων εκθέσεων, είτε προαναγγέλλοντας επόμενες, αλλά πρωτοτυπεί.

Σε συνεργασία με το Δήμο Σίφνου η Εθνική Πινακοθήκη πραγματοποίησε τα προηγούμενα καλοκαίρια, του 2009 και του 2010, δύο εκθέσεις σύγχρονης τέχνης, με άξονα τα Νέα Αποκτήματα του Μουσείου, με τίτλους αντίστοιχα «Νέα Αποκτήματα-1992-2009, Παραστατική Τέχνη» και «Νέα Αποκτήματα-1992-2010, Μέρος δεύτερο :Αφαίρεση – Νέες τάσεις». Το 2011 παρουσίασε μια έκθεση σύγχρονης τέχνης με τίτλο «Η αθέατη πλευρά – Σύγχρονη ελληνική τέχνη από τις συλλογές της Εθνικής Πινακοθήκης». Η έκθεση αυτή της Σίφνου ήταν ένα προσέμιο της μεγάλης συλλογικής έκθεσης, του Φθινοπώρου του 2011, που πραγματοποιήθηκε στην Εθνική Πινακοθήκη και την Εθνική Γλυπτοθήκη, με τίτλο, «Στα άδυστα της Εθνικής Πινακοθήκης – Άγνωστοι θησαυροί από τις συλλογές της». Η περσινή τέταρτη έκθεση είχε τίτλο «Δωρεές τέχνης προς την Εθνική Πινακοθήκη – 1959-2007 - Επιλογή». Η έκθεση αυτή αποτέλεσε μία μικρογραφία, της μεγάλης κεντρικής έκθεσης της Πινακοθήκης στην Αθήνα, που παρουσιάστηκε το φθινόπωρο του 2012, με θέμα τις δωρεές των καλλιτεχνών και με την οποία έκλεισε τις πόρτες της η Πινακοθήκη προκειμένου να προχωρήσει το πρόγραμμα επέκτασης του κτηρίου της.

Η φετινή πέμπτη έκθεση έχει τίτλο «Γυναικεία δημιουργία από τα Άδυστα της Εθνικής Πινακοθήκης». Η διερεύνηση της γυναικείας δημιουργίας αποτελεί ένα θέμα με ιδιαίτερο ενδιαφέρον. Υπάρχουν διαφορές ανάμεσα στους άνδρες και στις γυναίκες δημιουργούς; Τα έργα τέχνης των γυναικών καλλιτεχνών έχουν ιδιαίτερα χαρακτηριστικά στοιχεία που τα καθιστούν αναγνωρίσιμα; Οι συνθήκες, οι συγκυρίες, οι συμβάσεις, σε ότι αφορά την γυναικεία δημιουργία, έχουν ιδιαιτερότητες σε σχέση με αυτές της ανδρικής δημιουργίας; Παρατηρώντας και αναλύοντας τα έργα τέχνης και τους δημιουργούς τους, δεν μπορούμε να διακρίνουμε διαφοροποιήσεις σε ότι αφορά την εικονογραφία, την θεματογραφία, τον τρόπο εκτέλεσης, την επιλογή των μέσων, τον δυναμισμό, την εξελικτική ανάπτυξη, την ανανέωση, την ολοκλήρωση, αλλά ακόμη και την προώθηση, ανάμεσα στους άντρες και τις γυναίκες δημιουργούς. Αντίθετα, θα μπορούσαμε συχνά να εντοπίσουμε χαρακτηριστικά έξω από το φύλο μιας γυναίκας, όπως ο δυναμισμός και ο χειρισμός δύσκολων τεχνικών για τη χειραγώγηση πχ του μετάλλου από μία μικρόσωμη, αλλά εμπνευσμένη και ταλαντούχα γλύπτρια, όπως η Φρόσω Ευθυμιάδη-Μενεγάκη, ή τεχνικές και εικαστικές επιλογές από άνδρες καλλιτέχνες, που θα μπορούσαν να παραπέμπουν στη γυναικεία φύση και δημιουργία.

Σίγουρα, οι συνθήκες, οι συγκυρίες και οι συμβάσεις διαφοροποιούσαν στο παρελθόν και σε ορισμένες περιπτώσεις, ανάλογα με τις επιλογές, εξακολουθούν να διαφοροποιούν τις προσφερόμενες δυνατότητες, στους άντρες ή στις γυναίκες καλλιτέχνες. Από την περίοδο μαθητείας, μέχρι την άσκηση και την εξέλιξη της δημιουργικής πορείας με την αρμονική εξισορρόπηση στη συνέχεια, της οικογενειακής ζωής και των απαιτήσεων του ρόλου μιας γυναίκας δημιουργού, σίγουρα υπάρχουν διαφορές ανάμεσα στους άνδρες και τις γυναίκες. Ένα χαρακτηριστικό παράδειγμα αποτελεί η περίπτωση της Ειρήνης Απέργη, η οποία παρουσιάζει με καθυστέρηση ένα πρωτοποριακό και πολύ προωθημένο έργο, καθυστέρηση που οφείλεται σίγουρα στην εκτέλεση των συζυγικών και μητρικών καθηκόντων της.

Πέρα από τη φιλολογία σχετικά με τη διαφοροποίηση των ανδρών και των γυναικών καλλιτεχνών, με εργαλείο την παρατήρηση και την ανάλυση των έργων δεν διαπιστώνουμε διαφοροποιήσεις σχετικά με την ανδρική ή την γυναικεία δημιουργία. Μπορεί να είναι εξ' ίσου συναρπαστική, πρωτότυπη, πρωτοποριακή και ρηξικέλευθη, ή μέτρια, ανιαρή, με εμφανείς απαίδευτες επιδράσεις και χωρίς προσωπική έκφραση και αλήθεια. Σίγουρα όμως ισχύει αυτό που έλεγε ο Joseph Beuys: «Η μοναδική επαναστατική δύναμη είναι η δύναμη της ανθρώπινης δημιουργικότητας.». Της ανθρώπινης δημιουργικότητας ανεξαρτήτως φύλου.

Το 2009, παρουσιάστηκε στο Μουσείο του Beaubourg στο Παρίσι, μία έκθεση με τον πρωτότυπο τίτλο «elles@centrepompidou – Γυναίκες καλλιτέχνιδες μέσα στη συλλογή του Εθνικού Μουσείου Μοντέρνας Τέχνης, Κέντρο Βιομηχανικής δημιουργίας». Ο Διευθυντής του Μουσείου Alfred Pacquement, στον κατάλογο της έκθεσης αναφέρθηκε στο πώς προέκυψε η έκθεση. Μετά την μεγάλη ανακαίνιση του Centre Pompidou, το 2000, εξηγήει ο Α. Pacquement, πως προέκυψαν δύο άξονες ως εκθεσιακή πολιτική του Μουσείου. Από την μία, οι περιοδικές εκθέσεις από τις ίδιες τις συλλογές, έτσι ώστε να ανανεώνεται και να αναδεικνύεται ο πλούτος των τεράστιων συλλογών και κατά δεύτερο η παρουσίαση να εστιάζει σε πρωτότυπες θεμα-

τικές ενότητες και να μην κινείται με άξονα την χρονολογική παρουσίαση της εξελικτικής πορείας της τέχνης.

Η γενική επίτροπος της συγκεκριμένης έκθεσης Camille Morineau ξεκινά το κείμενό της στον κατάλογο αναφερόμενη σε ένα «θεμελιακό», όπως το χαρακτηρίζει κείμενο, σχετικά με την κριτική φεμινιστική σκέψη, αυτό της αμερικανίδας ιστορικού τέχνης Linda Nochlin, κείμενο του 1970, με τον προκλητικό τίτλο «Γιατί δεν υπάρχουν μεγάλες γυναίκες καλλιτέχνιδες»<sup>1</sup> εξηγώντας πως οι γυναίκες δημιουργοί δεν είχαν τις ίδιες «συνθήκες παραγωγής, τους ίδιους τρόπους αντιπροσώπησης και προώθησης».

Η γαλλίδα επιμελήτρια εξηγεί πως σαράντα χρόνια μετά, το Beaubourg αποφάσισε να εκθέσει το ίδιο θέμα διαφορετικά εξετάζοντας το κατά πόσο το έργο των γυναικών δημιουργών είναι επαρκές, ώστε να παρουσιάσει αντικειμενικά την ιστορία της τέχνης και την εξελικτική πορεία της σύγχρονης διεθνούς τέχνης.

Το αποτέλεσμα ήταν συναρπαστικό με μια εξαιρετική έκθεση κατά ενότητες και κατά εκφραστικά μέσα, με έργα αποκλειστικά από τις συλλογές του μουσείου, μια έκθεση πρότυπο, σε επίπεδο μουσειολογίας, από άποψη ποιότητας έργων, πλούτου, πολυμορφίας της εικαστικής έκφρασης, ανάδειξης της εξελικτικής πορείας και των σταθμών της σύγχρονης τέχνης, με ανατροπές και εκπλήξεις, ακόμη και σε επίπεδο παρουσίασης και σχεδιασμού της έκθεσης.

Για να επιστρέψουμε στα δικά μας, η **μικρή έκθεση της Εθνικής Πινακοθήκης στη Σίφνο** δεν φιλοδοξεί ούτε δύναται να παρουσιάσει έστω μικρό δείγμα της εξελικτικής πορείας της σύγχρονης ελληνικής τέχνης, μέσα από την ανάδειξη του έργου αποκλειστικά γυναικών καλλιτεχνών. Η μικρή έκθεση της Πινακοθήκης στη Σίφνο φιλοδοξεί να παρουσιάσει ένα μικρό δείγμα του έργου Ελληνίδων δημιουργών από τα άδυτα των συλλογών του μουσείου. Η επιλογή των έργων εμπεριείχε τρεις δεσμεύσεις, να είναι έργα γυναικών, σύγχρονων και άγνωστα, έργα που δεν έχουν παρουσιασθεί παλαιότερα σε εκθέσεις της Πινακοθήκης.

Η έρευνα από τις συλλογές μεταπολεμικής και σύγχρονης τέχνης της ΕΠΜΑΣ απέδωσε περίπου **140 γυναίκες** δημιουργούς από τις οποίες επελέγησαν **22 γυναίκες** και **24 έργα**. Με πολλές ευκαιρίες την τελευταία δεκαετία, μέσα από τις πολυάριθμες εκθέσεις στην Πινακοθήκη και ανά την Ελλάδα, με τίτλο *Νέα Αποκτήματα*, ή τις ενδοσκοπικές τελευταίες εκθέσεις από τις συλλογές του μουσείου, με θέμα τα *Άδυτα* και τις *Δωρεές καλλιτεχνών*, παρουσιάστηκαν και πολλά ενδιαφέροντα έργα αξιόλογων γυναικών καλλιτεχνών, διαφορετικών γενεών. Τα έργα αυτά δεν θα μπορούσαν λοιπόν να ξαναπαρουσιαστούν, μιας και ως δεύτερο συστατικό στο σκεπτικό και στον τίτλο της έκθεσης, εκτός από τη γυναικεία δημιουργία υπάρχουν τα Άδυτα. Ελάχιστες καλλιτέχνιδες, όπως η Νανά Ησαΐα, λόγω του αξιόλογου, ποσοτικά και ποιοτικά, κληροδοτήματός της και της δυνατότητας πολλαπλών επιλογών, η Ειρήνη Απέργη και η Χριστίνα Ζερβού, με διαφορετικά πάντα έργα, έχουν παρουσιαστεί στα Άδυτα ή στις Δωρεές καλλιτεχνών.

Στην έκθεση της Σίφνου συνυπάρχουν κάποιες γνωστές, επώνυμες και καταξιωμένες καλλιτέχνιδες, με πλούσιο και σε ορισμένες περιπτώσεις πρωτοποριακό έργο και με σημαντική εκθεσιακή δραστηριότητα, με πολλές λιγότερο γνωστές ή και παντελώς άγνωστες, με άξονα το ενδιαφέρον, την ποιότητα και την πολυμορφία.

Εξετάζοντάς τες κατά γενιές διαπιστώνουμε πως οι παλαιότερες είναι οι δύο γλύπτριες, με τεράστια προσφορά και αντίστοιχη αντιπροσώπηση στις συλλογές της ΕΠΜΑΣ, η **Μπέλλα Ραφτοπούλου** (1902-1992) και η **Φρόσω Ευθυμιάδη-Μενεγάκη** (1911-1995). Το έργο *Ελευθερία* της πρώτης, εκτελεσμένο σε πέτρα, το 1955, συγκεντρώνει όλα τα μορφολογικά χαρακτηριστικά της γλύπτριας. Η *Σαλώμη*, του 1958-9, έργο με σίδηρο κομμένο με φλόγα οξυγόνου, απεικονίζει ένα ζωηρό και ελκυστικό έντομο, κοινώς ένα αλογάκι της παναγίτσας, εκθέτοντας όλα τα χαρακτηριστικά και της αρετές, από άποψη τεχνικής δεινότητας, εφευρετικότητας και ανάλαφρης δημιουργικότητας της Μενεγάκη.

Οι περισσότερες καλλιτέχνιδες που παρουσιάζονται ανήκουν κυρίως σε παλαιότερες γενιές του 1950-1960, όπως οι **Ντιάνα Αντωνάκου** (1922-2011), **Ειρήνη Απέργη** (1921-1994), **Ιωάννα Ασμάνη** (1929), **Μαρία Ράμφου** (1929-1986), **Τίτα Κριεζή** (1930), **Ευδοξία Ψυρροπούλου-Καράγιαννη** (1931).

Στην επόμενη γενιά του 1970 ανήκει ο μεγαλύτερος αριθμός καλλιτεχνιδων, όπως οι **Νανά Ησαΐα** (1934-2003), **Χαρίκλεια Μυταρά** (1935), **Υβόννη Συρμποπούλου** (1936), **Ελεωνόρα Αρχελάου** (1937), **Χριστίνα Ζερβού** (1937-1988), **Φρειδερίκη Δουβή** (1938), **Χαρά Τζάννη-Κίνερουπ** (1938), **Σοφία Βάρη** (1940), **Αναστασία Γιαννίση** (1940-1990), και οι νεότερες **Λήδα**

**Παπακωνσταντίνου** (1945) και **Μαριάννα Στραπατσάκη** (1947). Από τη νεότερη γενιά του 1980 και 1990 έχουμε έργα των **Ειρήνη Ηλιοπούλου** (1950), **Ρηνιώ Κυριαζίδη-Μουρέλου** (1952), και **Κατερίνα Μαρούδα** (1958).

Η εξέταση κατά **γενιές** επιτρέπει την παρατήρηση ομοιοτήτων και χαρακτηριστικών που προέρχονται από τις σπουδές, τους **δασκάλους** και τις επιδράσεις, τις σπουδές στο εξωτερικό, τις συνθήκες και τις συνήθειες.

Ενδεικτικά αναφέρουμε πως μαθήτριες του Παρθένη και του Κεφαλληνού ήταν η Αντωνιά και η Ράμφου. Του Παπαλουκά η Κριεζή, η Μυταρά, η Γκίνερουπ. Του Μόραλη υπήρξαν μαθήτριες η Ασμάνη, η Κριεζή, η Μυταρά, η Δουβή, η Συρμποπούλου και η Τζάννη-Γκίνερουπ. Η Απέργη είχε δασκάλους το Μαθιόπουλο και τον Αργυρό, η Λήδα Παπακωνσταντίνου τον Δεκουλάκο και η Ηλιοπούλου, μετά τις σπουδές Φιλολογίας στο Πανεπιστήμιο Αθηνών, είχε δάσκαλο στην ΑΣΚΤ τον Μαυροΐδη.

Στο **Παρίσι** συνέχισαν τις σπουδές τους πολλές γυναίκες καλλιτέχνιδες, όπως συνηθίζονταν συστηματικά μέχρι τη δεκαετία του 1980. Σε πολλές γνωστές σχολές φοιτούσαν παράλληλα, ενώ είχαν δασκάλους γνωστούς γάλλους καλλιτέχνες της εποχής. Η Κριεζή είχε δασκάλους τον André Lhote και τον Souverbie. Η Μυταρά σπούδασε τη δεκαετία του 1960 στις σχολές Arts Déco και École des Metiers d'Art. Η Ζερβού σπούδασε γαλλική φιλολογία στο Παρίσι (1961-65) και το 1976, με υποτροφία της DAAD, συνέχισε στο Βερολίνο. Η Συρμποπούλου συνέχισε τις σπουδές της στην Beaux Arts και στην École des Arts Décoratifs. Η Δουβή στην École des Arts Appliqués και στην Métiers d'Art. Η Ασμάνη σπούδασε επιπλέον κινηματογράφο στη Σορβόνη, ενώ η Βάρη σπούδασε αποκλειστικά στη Beaux Arts του Παρισιού. Η Ηλιοπούλου ήταν στην ομάδα των μαθητών του Crémoini. Στο Λονδίνο σπούδασαν η Λήδα Παπακωνσταντίνου και η Μουρέλου. Η νεότερη της έκθεσης η Κατερίνα Μαρούδα σπούδασε στην Accademia di Belle Arti στη Φλωρεντία.

Τα έργα της έκθεσης από άποψη **τεχνικής** περιλαμβάνουν ζωγραφική σε μουσαμά, σε χαρτί, σε ξύλο, σε αλουμίνιο, σε πλεξιγκλάς, γλυπτική σε πέτρα σε σίδηρο, μικτές τεχνικές, ανάγλυφα με ύφασμα, με γύψο και γαρμπίλι. Τα **θέματα** επίσης παρουσιάζουν μία ποικιλία από κλασσικά τοπία υπαίθρου ή αστικού περιβάλλοντος, εσωτερικά, νεκρές φύσεις, πορτρέτα, γυναικεία γυμνά, ομαδικές προσωπογραφίες, αφηρημένες συνθέσεις, αφαιρετικές αναπτύξεις, γεωμετρικά σχήματα. Όλα τα έργα παρουσιάζουν ενδιαφέρον, προσθέτοντας στην έκθεση ποικιλομορφία και αναδεικνύοντας τη συνθήκη της διαφορετικότητας.

Από τα **παραστατικά** έργα, το έργο *Αττική* της **Ντιάνας Αντωνιάκου** είναι ένα ξεχωριστό και παράξενο έργο, τόσο για την άψογη σχεδιαστική εκτέλεση, όσο και για την θεματογραφία του, αποδίδοντας ένα ερμητικό τοπίο με ουρανό, φύση και βιομηχανικό περιβάλλον. Το *Σπίτι No 1*, του 1976, της **Μυταρά** συμπυκνώνει αρετές σχεδίου και χρώματος, όπου αποδίδοντας με καθαρότητα ένα έρημο αστικό τοπίο, δημιουργεί μια μεταφυσική διάσταση. Το έργο *Γυναίκα*, του 1975, της **Συρμποπούλου**, με πολύ προσωπική γραφή καταφέρνει να αποδώσει, με μνημειακότητα, τη μεταμόρφωση ενός γυναικείου γυμνού σώματος σε αχανές, ερημικό τοπίο. Το τρίπτυχο της **Βάρη** *Αδάμ και Εύα διωγμένοι από τον παράδεισο*, του 1979, αποτελεί ένα χαρακτηριστικό δείγμα από τα ζωγραφικά έργα που δημιούργησε στην αρχή, πριν την αφοσίωσή της στην γλυπτική, συγκεντρώνοντας όλα τα προσωπικά στοιχεία που ανέπτυξε, τις επιρροές από το μπαρόκ, τις συνθέσεις με γυμνές ευτραφείς γυναίκες, με έμφαση στις φωτοσκιάσεις, τις παραμορφώσεις, την πληθωρικότητα, την δραματικότητα του συνόλου. Το έργο της **Ηλιοπούλου** *Αμπελώνας*, του 1992, είναι η χαρά του βλέμματος με μια σύθεση που αποδίδει, ένα τοπίο, μια ροή, μια λάμψη, ανάμεσα στο συγκεκριμένο και το αφαιρετικό, το σταθερό και την κίνηση.

Αρκετές είναι οι γυναίκες δημιουργοί που, από την δεκαετία του 1970 και μετά, με συνέπεια και επιμονή σταθερά εξελίσσουν το έργο τους, παρακολουθώντας τις διεθνείς αλλαγές. Κάποιες χαρακτηρίζονται, από πολυπραγμοσύνη, πληθωρικότητα, ένα ερευνητικό και εφευρετικό υπόβαθρο και μία λαχτάρα να πειραματισθούν και να ευθυγραμμισθούν με τις νέες τάσεις και τα νέα μέσα. Ορισμένες απ' αυτές παρουσιάζονται στην έκθεση και μπορούμε να αναφερθούμε συνοπτικά.

Μετά την «ανακάλυψη» του σημαντικού έργου της **Νανάς Ησαΐα**, μέσα από την καταγραφή του κληροδοτήματός της, το 2003, με πολλές ευκαιρίες έχουμε παρουσιάσει δια-

φορετικά έργα, από την παραγωγή της, μία παραγωγή που ακουμπάει στις προτροπές και τις γόνιμες επιδράσεις από τον κονστρουκτιβισμό και την *op art*, έργα που ξαφνιάζουν με τις προσωπικές νεωτεριστικές της διατυπώσεις. Στην παρούσα έκθεση της Σίφνου, είναι η πρώτη φορά που παρουσιάζουμε και ένα έργο από την παλαιότερη παραγωγή της. Ένα παραστατικό έργο, μια καθιστή, ολόσωμη, γυναίκα, ένα ενδιαφέρον πορτρέτο που συγκεντρώνει πολλές αρετές σχεδιασμού και ζωγραφικής απόδοσης του χώρου, των φυσιογνωμικών χαρακτηριστικών της νεαρής γυναίκας, το μυστήριο της προσωπικότητάς της και την αποτύπωση της μοναδικότητας της στιγμής. Δύο τόσο διαφορετικά έργα, που η σύγκρισή τους προσφέρει ανάγλυφα την αυθεντικότητα των προθέσεων και την αλήθεια τους, στην πορεία του χρόνου.

Το τρίπτυχο της **Αρχελάου**, με λιτά μέσα, με έμφαση στην ολιγοχρωμία, στην ανεικονικότητα, στην υλικότητα αποτελεί το απείκασμα του άμορφου.

Η **Απέργη** από το 1977-80 δημιούργησε μία σειρά έργων με ακρυλικά χρώματα, απεικονίζοντας αιωρούμενα γεωμετρικά σχήματα που μοιάζουν να πλανώνται στο χώρο. Το 1979 εξέθεσε τα έργα αυτά, με τίτλο «Χωρίς τίτλο», στο Καλλιτεχνικό Πνευματικό Κέντρο Ώρα. Η πολύ προσωπική έρευνά της την οδήγησε άμεσα στον συνδυασμό των πινάκων και την συνύπαρξή τους, το πέρασμα σε τρισδιάστατες κατασκευές, από αιωρούμενα κωνοειδή αντικείμενα, σηματοδοτώντας το αβίαστο και φυσιολογικό πέρασμα των εικονογραφικών της απεικονίσεων στις τρεις διαστάσεις. Τα έργα αυτά, εγκαταστάσεις στο χώρο, με γεωμετρικά σχήματα, με ακρυλικά σε ξύλο, παρουσιάστηκαν στις επόμενες εκθέσεις της στη Γκαλερί Μέδουσα, το 1982, με τίτλο *Ο Ποταμός και Η Πτώση*, ενώ το 1985 δημιούργησε μία εγκατάσταση με τα ίδια υλικά και έμφαση στο άσπρο μαύρο, με τίτλο *Ο ουρανός*.

Η **Ζερβού**, αποτελεί επίσης μία ιδιαίτερη περίπτωση, παρά τη σύντομη διάρκεια της ζωής της, με ανησυχίες και προβληματισμούς για επιστημονικές και τεχνολογικές εξελίξεις. Την ενδιαφέρει η σχέση μουσικής και εικαστικής έκφρασης. Το έργο της έκθεσης προέρχεται από την έκθεση «*Παλμικές χαράξεις*», του 1980, όπου ο Σ. Βασιλειάδης ερμήνευσε, με ηλεκτρονική μουσική, το εικαστικό της έργο. Το ενδιαφέρον αυτό για τη μουσική συνεχίστηκε και στην επόμενη έκθεση του 1982, με τίτλο «*Γλυπτικές μετατροπές*», εμπνευσμένο από το μουσικό έργο του Ι. Ξενάκη. Στις *Παλμικές χαράξεις*, του 1979, το υλικό του πλεξιγκλάς, η διαφάνεια, η απόδοση παλμικών αναπτύξεων, η κίνηση βγάζουν μία φρεσκάδα και μία πρωτοτυπία που ακουμπάει στην οπτικο-κινητική τέχνη.

Η **Τζάννη –Γκίνερουπ**, συμμετέχει με ένα από τα πιο ενδιαφέροντα έργα της έκθεσης, ένα λευκό *Τοπίο*, ένα ανάγλυφο με υλικά, όπως ύφασμα, γύψο και γαρμπίλι. Η καλλιτέχνης μετά τις σπουδές της στην ΑΣΚΤ (1955-59), με δασκάλους τον Παπαλουκά και τον Μόραλη, το 1960 παρακολούθησε στη Δανία ειδικά πειραματικά εργαστήρια τέχνης. Στο έργο της συχνά συνδυάζει ζωγραφική, γλυπτική, ήχο ή μουσική και εικόνες από ηλεκτρονικούς υπολογιστές. Το *Τοπίο* της Χαράς Γκίνερουπ, στις συλλογές της Εθνικής Πινακοθήκης αποτελεί σπάνιο δείγμα στο είδος του. Μία κατασκευή, μία μονοχρωματική εγκατάσταση, λευκή, με ανάγλυφα αφηρημένα σχήματα, που δημιουργούν ρυθμούς και ροές, με πτυχωσεις γεμάτες κίνηση, κλείνοντας το μάτι ταυτόχρονα στο μπαρόκ και τη θεατρικότητα των υφασμάτων στις συνθέσεις του, αλλά και στους γύψους του Βλάση Κανιάρη, με το πολιτικό υπόβαθρο. Το αποτέλεσμα της Χαράς Γκίνερουπ είναι ερμητικά αιγιματικό, κάτι σαν μια περιήγηση σε αστικό τοπίο και γυναικείο σώμα.

Το έργο της **Στραπατσάκη** αποτελεί χαρακτηριστικό δείγμα, των πειραματισμών της, από το 1983 και μετά, σε ανοξειδωτες λαμαρίνες και αλουμίνιο. Στο συγκεκριμένο τετράπτυχο με παστέλ σε φύλλο αλουμινίου αναπτύσσει τους εικαστικούς της πειραματισμούς. Μία χειρονομιακή ζωγραφική, με δυναμισμό, με γραμμές και επίπεδα, με κίνηση, όπου οι αντανakλάσεις του μετάλλου αποτελούν μέρος των συνθετικών στοιχείων του έργου.

Η **Παπακωνσταντίνου** συμμετέχει στην έκθεση με δύο έργα, εκτελεσμένα με παστέλ, κάρβουνο και γραφίτη σε χαρτί, τα οποία προέρχονται από την έκθεσή της στην Γκαλερί Τούντα, το 1989. Τα έργα ήταν εκτεθειμένα σε μικρή απόσταση από τον τοίχο, ταυτόχρονα ακουγόταν μία μουσική ενός γιαπωνέζου συνθέτη, ενώ η Λήδα κρατώντας έναν προβολέα, εκτελούσε μία *performance*, φωτίζοντας τα έργα και ακολουθώντας την μουσική. Τα επιτοίχια έργα, υποδεικνύουν έναν ατέρμονα χώρο, όπου στο μαύρο φόντο του χώρου τα σχήματα διεισδύουν, κινούνται, αναδεικνύοντας μία ανεπαίσθητη σχέση που ασκούν οι άξονες σ' αυτά. Οι άξονες στην τέχνη της είναι πάντα σταθεροί και προσεγγμένοι, τόσο στα επιτοίχια, στις εγκαταστά-



σεις, όσο ακόμη και στις performances της. Στα συγκεκριμένα έργα οι δύο κάθετες πλευρές δεν είναι απόλυτα παράλληλες, έχουν μία μικρή απόκλιση. Επίσης, η έννοια της διείσδυσης στη δουλειά της είναι σταθερή και παρούσα. Έχει μεγάλο ενδιαφέρον πως η διείσδυση και η έρευνα στους θησαυρούς των συλλογών της Πινακοθήκης, με κάποια αφορμή, όπως η συγκεκριμένη έκθεση, βγάζει στο φως γεγονότα, προθέσεις και καταστάσεις, αποτυπώνοντας δημιουργικές εμμονές και εσωτερικές παρορμήσεις, όπως αυτές που ανασύραμε παρατηρώντας τα μοναδικά έργα στη συλλογή της Λήδας Παπακωνσταντίνου.

Η ενασχόληση των γυναικών καλλιτεχνών της δεκαετίας του 1970, 1980 και μετά με νέα μέσα και τάσεις δεν είναι εύκολο να διαφανεί στην έκθεση της Σίφνου, λόγω των δεσμεύσεων των δυνατοτήτων της ίδιας της συλλογής της Εθνικής Πινακοθήκης. Στο μέλλον με μελέτη και προγραμματισμό επιβάλλεται να καλυφθούν κενά για την αντικειμενική εκπροσώπηση και παρουσίαση της εξέλιξης της ελληνικής τέχνης. Μία προφανής παρατήρηση, από την περιήγησή μας στα τελευταία έργα είναι πως κάποιες σύγχρονες γυναίκες καλλιτέχνιδες, όπως η Γκίνερουπ, η Ζερβού, η Παπακωνσταντίνου και η Στραπατσάκη σε κάποιες περιπτώσεις συνδέουν τη μουσική με την εικαστική έκφραση.

Ο πλούτος και η ποικιλία των συλλογών της Εθνικής Πινακοθήκης προσφέρει δυνατότητες επιλογών στην αναζήτηση της γυναικείας δημιουργίας. Στην έκθεση παρουσιάζονται συνειδητά, αλλά και λόγω της δέσμευσης του τίτλου των Αδύτων των συλλογών πολλά έργα αγνώστων. Τα έργα που έχουμε ήδη παρουσιάσει με άλλες ευκαιρίες, όπως ήδη εξηγήσαμε, αποκλείστηκαν από την αρχή, ενώ παρουσιάζονται καινούργια έργα πολλών καλλιτεχνών οι οποίες παρουσιάστηκαν σε πολλές ευκαιρίες. Έτσι έχουμε λίγες επώνυμες ή γνωστές και πολλές άγνωστες καλλιτέχνιδες, κυρίως της γενιάς του 1960, του 1970 και της γενιάς του 1980. Η πολυμορφία της σύγχρονης γυναικείας δημιουργίας παρουσιάζεται κυρίως μέσα από άγνωστα αλλά ενδιαφέροντα έργα, αναδεικνύοντας την συνθήκη της διαφορετικότητας. Ίσως στο μέλλον το πρωτότυπο θέμα της έκθεσης της Σίφνου, σχετικά με τη γυναικεία δημιουργία, αποτελέσει θέμα μιας μεγάλης έκθεσης στην Νέα Εθνική Πινακοθήκη.

Ευχαριστώ ειλικρινά τις αγαπημένες συναδέλφους μου Τώνια Γιανουδάκη, Άρτεμη Ζερβού και Ρούλα Σπανούδη, για την προθυμία και την προσφορά τους σε διαφορετικούς τομείς της πραγματοποίησης της έκθεσης, σε μία δύσκολη συγκυρία, αυτή της επίπονης όσο και συναρπαστικής μεταστέγασης της Εθνικής Πινακοθήκης. Ευχαριστώ θερμά το Διευθυντή συντήρησης κ. Μιχάλη Δουλγερίδη, ενώ ένα ξεχωριστό ευχαριστώ οφείλω στις συντηρήτριες του Μουσείου, Ελίνα Καβαλιεράτου, Εύη Γαρυφαλάκη και Λίλα Ανδρουτσοπούλου για την άμεση φροντίδα των έργων, στις δύσκολες συνθήκες της μεταστέγασης του Μουσείου μας. Ακόμη, ευχαριστώ θερμά τον φωτογράφο της Εθνικής Πινακοθήκης Σταύρο Ψηρούκη για τις σχολαστικές φωτογραφίες στους χώρους των νέων Αποθηκών και τη φωτογράφο μας Θάλεια Κυμπάρη για την σημαντική βοήθειά της. Τέλος, ευχαριστώ θερμά όλη την ομάδα του Peak publishing για τον εμπνευσμένο σχεδιασμό του καταλόγου, που αποτελεί πια σήμα αναγνωρίσιμο, των πέντε συνεχόμενων καλοκαιρινών εκθέσεων στη Σίφνο.

Ευχαριστώ θερμά την κα Όλγα Καρατζά, για το ενδιαφέρον της και την αυθόρμητη προσφορά της στην διοργάνωση της θερινής έκθεσης της Εθνικής Πινακοθήκης στη Σίφνο. Θερμές ευχαριστίες οφείλω και πάλι στην ακούραστη Μαρία Ναδάλη, του Δήμου Σίφνου, για την άπογη συνεργασία μας στην οργάνωση και την προώθηση της έκθεσης. Ακόμη, εκφράζω τις ευχαριστίες μου στο Δήμαρχο κ. Ανδρέα Μπαμπούνη και σε όλους τους συντελεστές του Πολιτιστικού Συλλόγου Σίφνου και του Δήμου Σίφνου για την εξαιρετική συνεργασία μας, καθώς και στο Σωματείο «Οι φίλοι του Κάστρου» για την παραχώρηση για πέμπτη φορά, παρά τις αλλαγές του χώρου, του Παλιού Σχολείου του Κάστρου.

Δρ. Λίνα Τσίκουτα-Δεϊμέζη  
Επιμελήτρια Εθνικής Πινακοθήκης



**Ντιάνα Αντωνακάτου**  
 (Αργοστόλι Κεφαλονιάς 1922- Αθήνα 2011)  
*Αττική*  
 Λάδι σε μουσαμά, 80 x 115 εκ.  
 αρ. έργου Π.6367

**Διάνα Αντονακάτου**  
 (Αργοστόλι, Κεφαλονία 1922- Athens 2011)  
*Αττική*  
 Oil on canvas, 80 x 115 cm  
 inv. no Π.6367

**Χαρίκλεια Μυταρά**  
 (Πειραιάς 1935)  
*Σπίτι Νο 1, 1976*  
 Ακρυλικά σε Ξυλοτέξ, 60 x 60 εκ.  
 αρ. έργου Π.5701

**Charikleia Mytara**  
 (Piraeus 1935)  
*House No 1, 1976*  
 Acrylic on xylotex, 60 x 60 cm  
 inv. no Π.5701



**Μαρία Ράμφου**

(Αθήνα 1929-Αθήνα 1986)

*Εσωτερικό Νο 2*

Λάδι σε μουσαμά, 120 x 60 εκ.

Δωρεά Υπουργείου Πολιτισμού και Επιστημών

αρ. έργου Π.4281

**Maria Ramfou**

(Athens 1929-Athens 1986)

*Interior No 2*

Oil on canvas, 120 x 60 cm

Donated by the Ministry of Culture and Sciences

inv. no Π.4281

**Αναστασία Γιαννίση**

(Κατερίνη 1940-Αθήνα 1990)

*Μακεδονίτικο κάρο, 1978*

Πλαστικό σε μουσαμά, 80 x 80,5 εκ.

αρ. έργου Π.5674

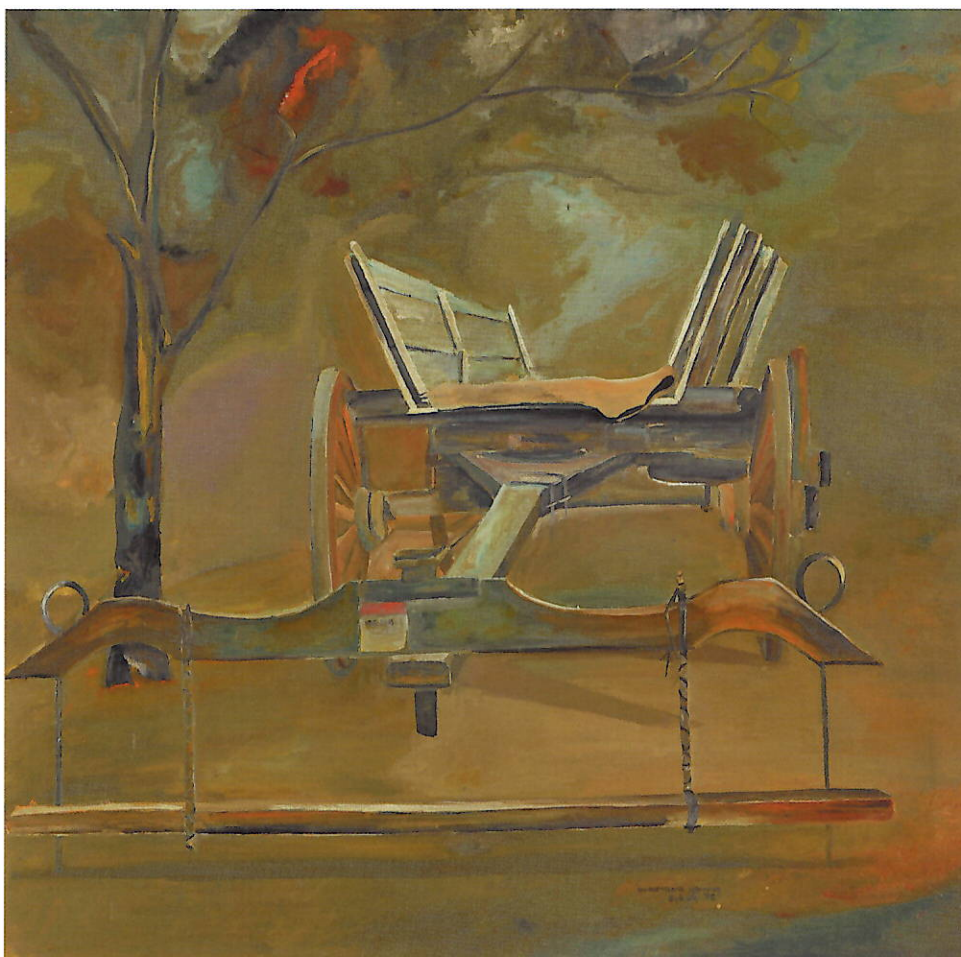
**Anastasia Giannissi**

(Katerini 1940-Athens 1990)

*Macedonian Cart, 1978*

Plastic on canvas, 80 x 80,5 cm

inv. no Π.5674





**Σοφία Βάρη**

(Αθήνα 1940)  
*Αδάμ και Εύα διωγμένοι από τον παράδεισο*, (τρίπτυχο), 1979  
 Κραγιόνια σε μουσαμά, 189 x 98 εκ. έκαστο  
 Δωρεά Ντορ, Καραϊωσηφόγλου  
 αρ. έργου Π.5930

**Sofia Vari**

(Athens 1940)  
*Adam and Eve expelled from Paradise*, (triptych), 1979  
 Crayons on canvas, 189 x 98 cm each  
 Donated by Dor. Karaiosifoglou  
 inv. no Π.5930

**Υβόννη Συρμποπούλου**

(Αθήνα 1936)  
*Γυναίκα*, 1975  
 Ακρυλικά σε μουσαμά, 108 x 156 εκ.  
 αρ. έργου Π.5294

**Yvonne Syrmpoulou**

(Athens 1936)  
*Woman*, 1975  
 Acrylic on canvas, 108 x 156 cm  
 inv. no Π.5294



**Κατερίνα Μαρούδα**

(Αθήνα 1958)

*Παράσταση Νο 1*, πριν το 1984  
Λάδι σε μουσαμά, 170 x 120 εκ.  
αρ. έργου Π.6843

**Katerina Marouda**

(Athens 1958)

*Representation No 1*, before 1984  
Oil on canvas, 170 x 120 cm  
inv. no Π.6843

**Ευδοξία Ψυρροπούλου - Καράγιαννη**

(Δομένικο Θεσσαλίας 1931)

*Ανθρώπινα είδωλα*, 1976

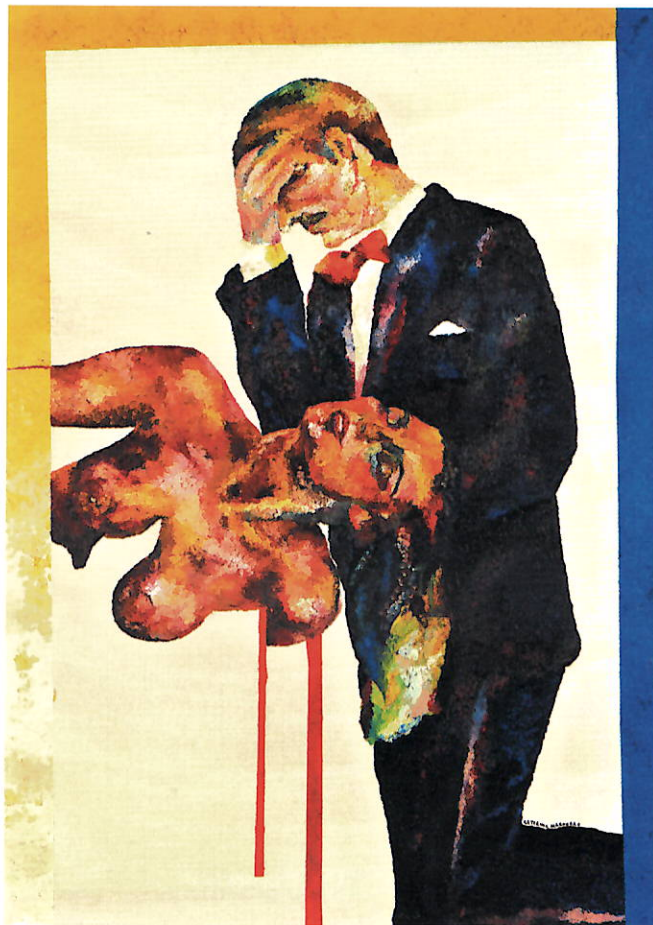
Αυγοτέμπερα σε μουσαμά, 131 x 154 εκ.  
Δωρεά της καλλιτέχνιδας  
αρ. έργου Π.5271

**Eudoxia Psiropoulou-Carayanni**

(Domeniko, Thessalia 1931)

*Human Idols*, 1976

Egg tempera on canvas, 131 x 154 cm.  
Donated by the artist  
inv. no Π.5271





**Ιωάννα Ασμάνη**

(Αθήνα 1929)

Εσωτερικό

Λάδι σε μουσαμά, 46,5 x 36,5 εκ.

Δωρεά Υπουργείου Παιδείας

αρ. έργου Π.3785

**Ioanna Asmani**

(Athens 1929)

Interior

Oil on canvas, 46,5 x 36,5 cm

Donated by the Ministry of Education

inv. no Π.3785

**Φρειδερίκη Δουβή**

(Αθήνα 1938)

Νεκρή φύση

Λάδι σε μουσαμά, 33 x 41 εκ.

Δωρεά Υπουργείου Πολιτισμού και Επιστημών

αρ. έργου Π.4452

**Frideriki Douvi**

(Athens 1938)

Still Life

Oil on canvas, 33 x 41 cm

Donated by the Ministry of Culture and Sciences

inv. no Π.4452





**Νανά Ησαΐα**

(Αθήνα 1934-Αθήνα 2003)  
 Φιγούρα, πριν το 1969  
 Λάδι σε hard-board, 140 x 80 εκ.  
 Δωρεά Υπουργείου Παιδείας  
 αρ. έργου Π.3813

**Nana Isaia**

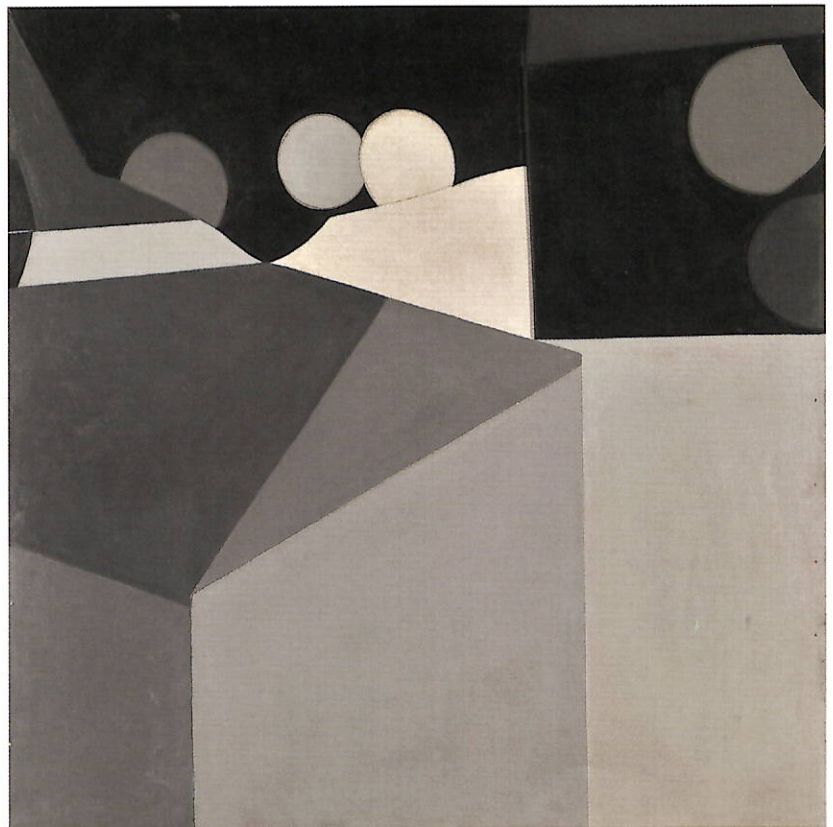
(Athens 1934-Athens 2003)  
 Figure, before 1969  
 Oil on hard-board, 140 x 80 cm  
 Donated by the Ministry of Education  
 inv. no Π.3813

**Νανά Ησαΐα**

(Αθήνα 1934-Αθήνα 2003)  
 Γεωμετρικά  
 Χρώμα σε πεπιεσμένο χαρτί, 94,5 x 94,5 εκ.  
 Κληροδότημα Νανάς Ησαΐα  
 αρ. έργου Π.10637

**Nana Isaia**

(Athens 1934-Athens 2003)  
 Geometric  
 Colour on papier-mâché, 94,5 x 94,5 cm  
 Nana Isaia Bequest  
 inv. no Π.10637



**Ειρήνη Απέργη**

(Αθήνα 1921-Αθήνα 1994)

*Χωρίς τίτλο*, 1979

Ακρυλικό σε μουσαμά, 130 x 170 εκ.

αρ. έργου Π.5700

**Irini Apergi**

(Athens 1921-Athens 1994)

*Untitled*, 1979

Acrylic on canvas, 130 x 170 cm

inv. no Π.5700

**Ειρήνη Ηλιοπούλου**

(Αθήνα 1950)

*Αμπελώνας*, 1992

Λάδι σε μουσαμά, 128 x 194 εκ.

αρ. έργου Π.8624

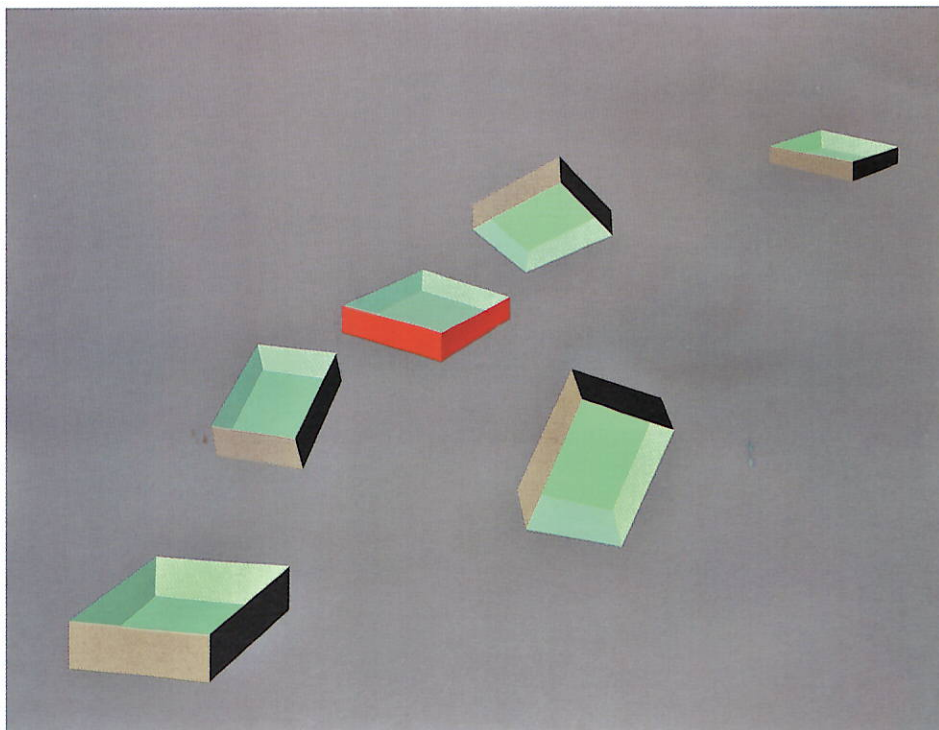
**Irini Iliorouli**

(Athens 1950)

*Vineyard*, 1992

Oil on canvas, 128 x 194 cm

inv. no Π.8624





**Ρηγιώ Κυριαζίδη - Μουρέλου**

(Πράγα 1952)  
Δένδρο (σε τρεις επιφάνειες), πριν το 1984  
Λάδι σε μουσαμά, 120 x 80 εκ.  
αρ. έργου Π.6859

**Rinio Kyriazidi - Mourellou**

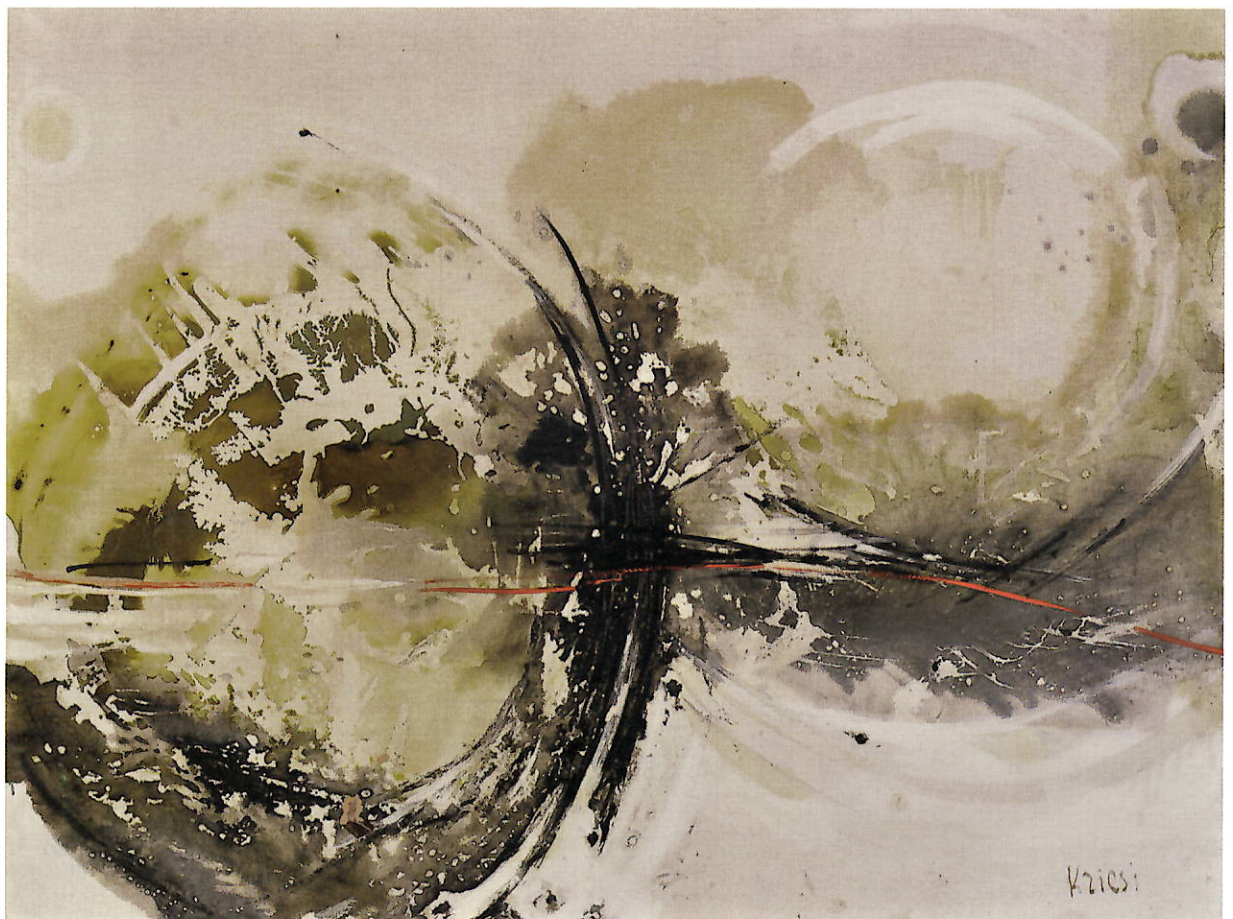
(Prague 1952)  
Tree (on three levels), before 1984  
Oil on canvas, 120 x 80 cm  
inv. no Π.6859

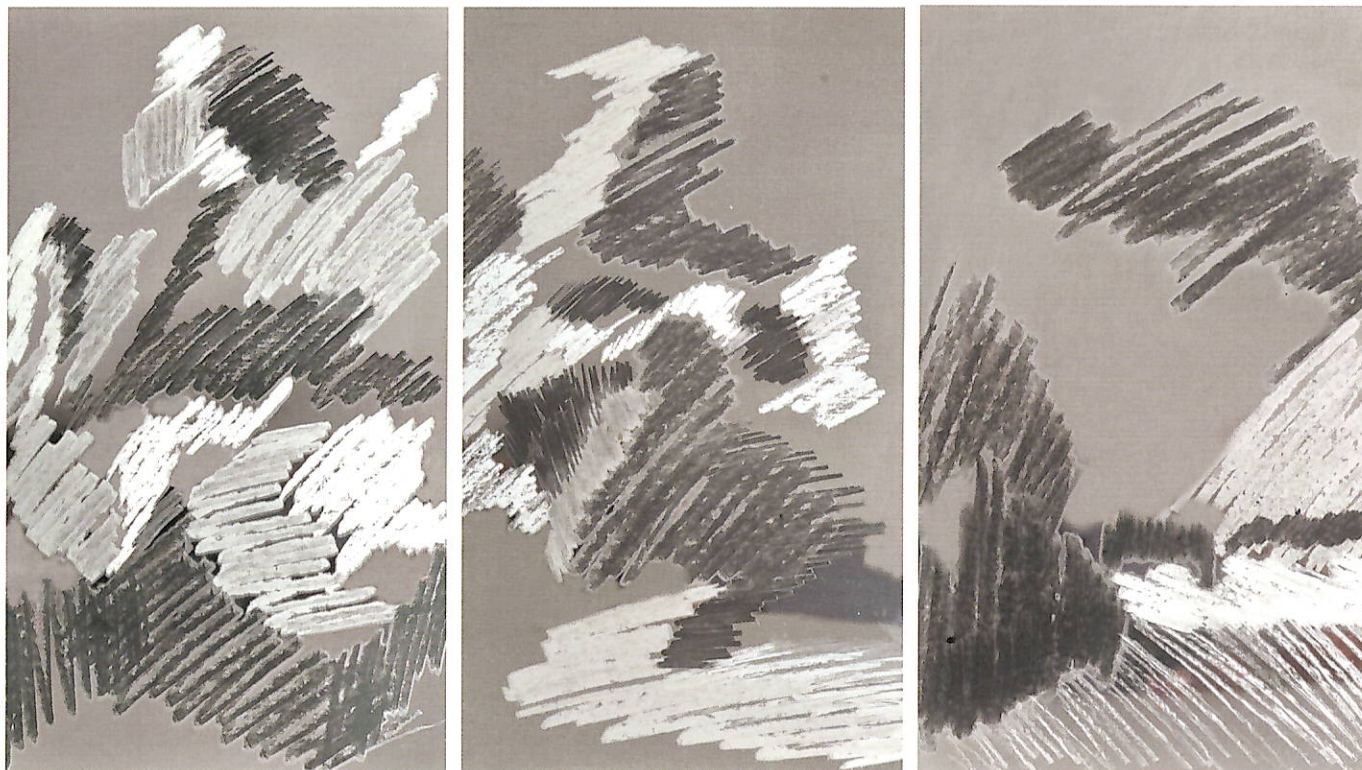
**Τίτα Κριεζή**

(Αθήνα 1930)  
Κοσμογονία, 1965  
Λάδι σε μουσαμά, 130 x 97 εκ.  
αρ. έργου Π.9005

**Tita Kriezi**

(Athens 1930)  
Cosmogony, 1965  
Oil on canvas, 130 x 97 cm  
inv. no Π.9005





**Μαριάννα Στραπατσάκη**

(Αθήνα 1947)

Σύνθεση (τετράπτυχο), 1983

Παστέλ σε φύλλο αλουμινίου, 35 x 20,3 εκ.

έκαστο

αρ. έργου Π.6929/1-4

**Marianne Strapatsaki**

(Athens 1947)

Composition (tetraptych), 1983

Pastel on aluminium sheet, 35 x 20,3 cm. each

inv. no Π.6929/1-4

**Χριστίνα Ζερβού**

(Αθήνα 1937-Αθήνα 1988)

Παλμικές χαραξίς, 1979

Μικτή τεχνική σε πλεξιγκλάς, 99,5 x 99,5 εκ.

αρ. έργου Π.6031

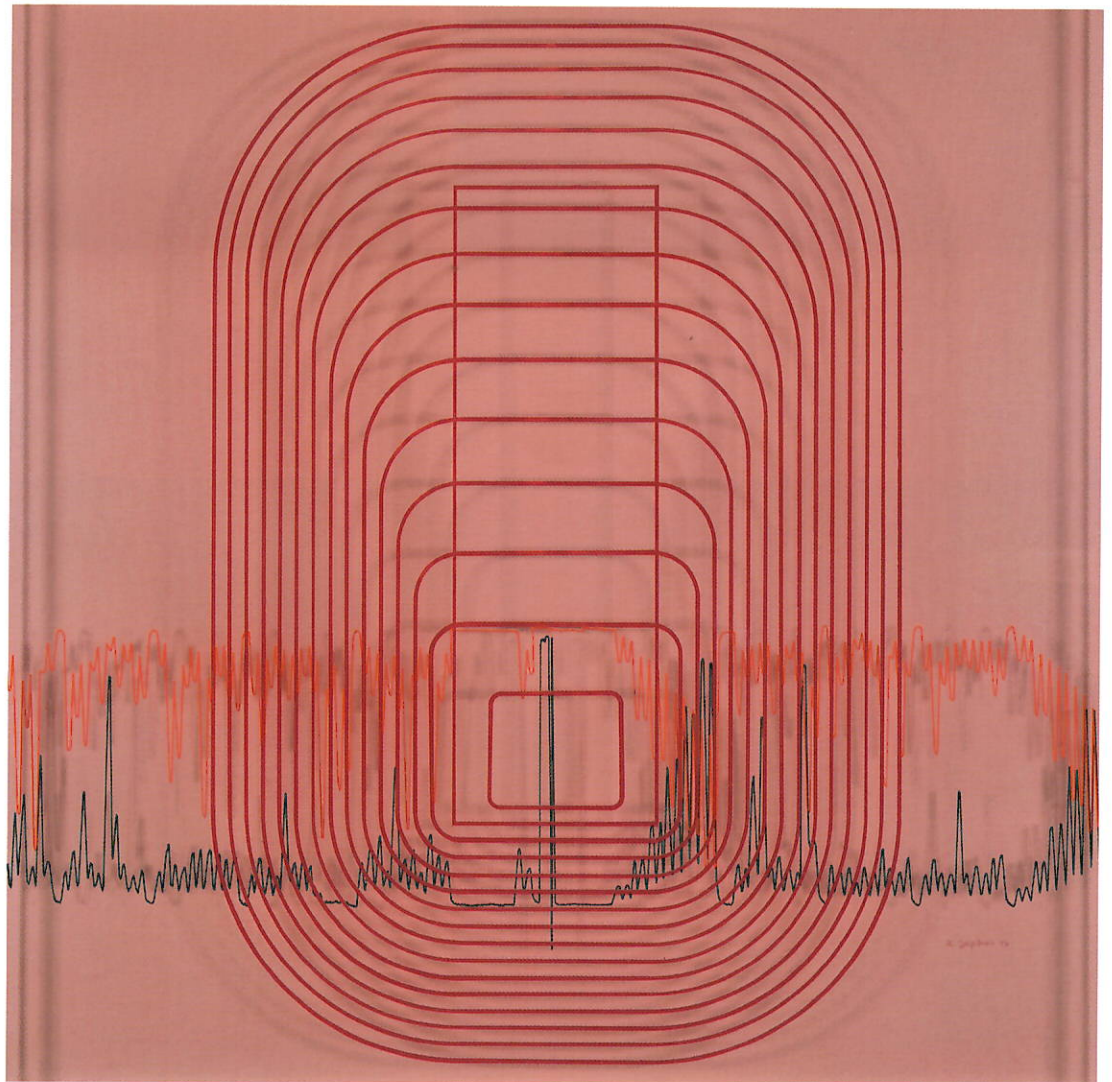
**Christina Zervou**

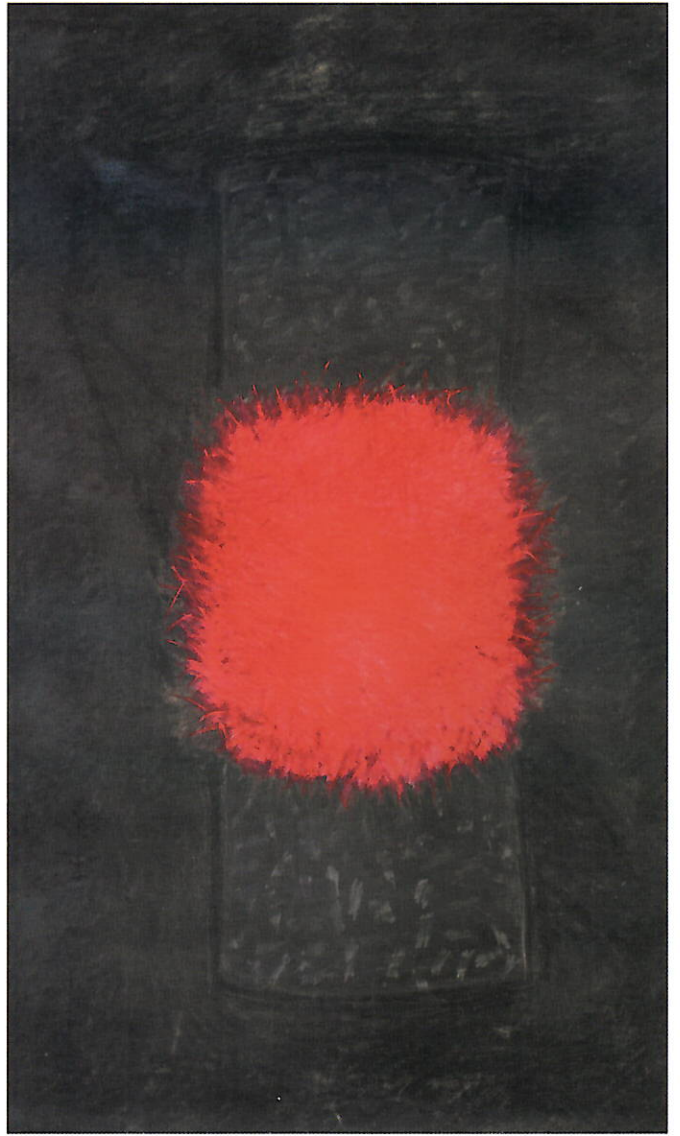
(Athens 1937-Athens 1988)

Palmic Incisions, 1979

Mixed media on plexiglas, 99,5 x 99,5 cm

inv. no Π.6031





**Λήδα Παπακωνσταντίνου - Hughes**

(Αμπελώνας Λάρισας 1945)

Χωρίς τίτλο, 1986-1989

Παστέλ, κάρβουνο, γραφίτης σε χαρτί, 150 x 88 εκ.  
αρ. έργου Π.8085

**Lida Papakonstantinou - Hughes**

(Ambelonas, Larisa 1945)

Untitled, 1986-1989

Pastel, charcoal, graphite on paper; 150 x 88 cm  
inv. no Π.8085

**Λήδα Παπακωνσταντίνου - Hughes**

(Αμπελώνας Λάρισας 1945)

Χωρίς τίτλο, 1988

Παστέλ, γραφίτης, κάρβουνο σε χαρτί, 150 x 85 εκ.  
αρ. έργου Π.8086

**Lida Papakonstantinou - Hughes**

(Ambelonas, Larisa 1945)

Untitled, 1988

Pastel, charcoal, graphite on paper; 150 x 85 cm  
inv. no Π.8086

**Ελεωνόρα (Νόρα) Αρχελάου**

(Κωνσταντινούπολη 1937)

Τρίπτυχο, πριν το 1969

Λάδι σε μουσαμά, 60 x 142 εκ.

Δωρεά Υπουργείου Παιδείας

αρ. έργου Π.3816

**Eleonora (Nora) Archelaou**

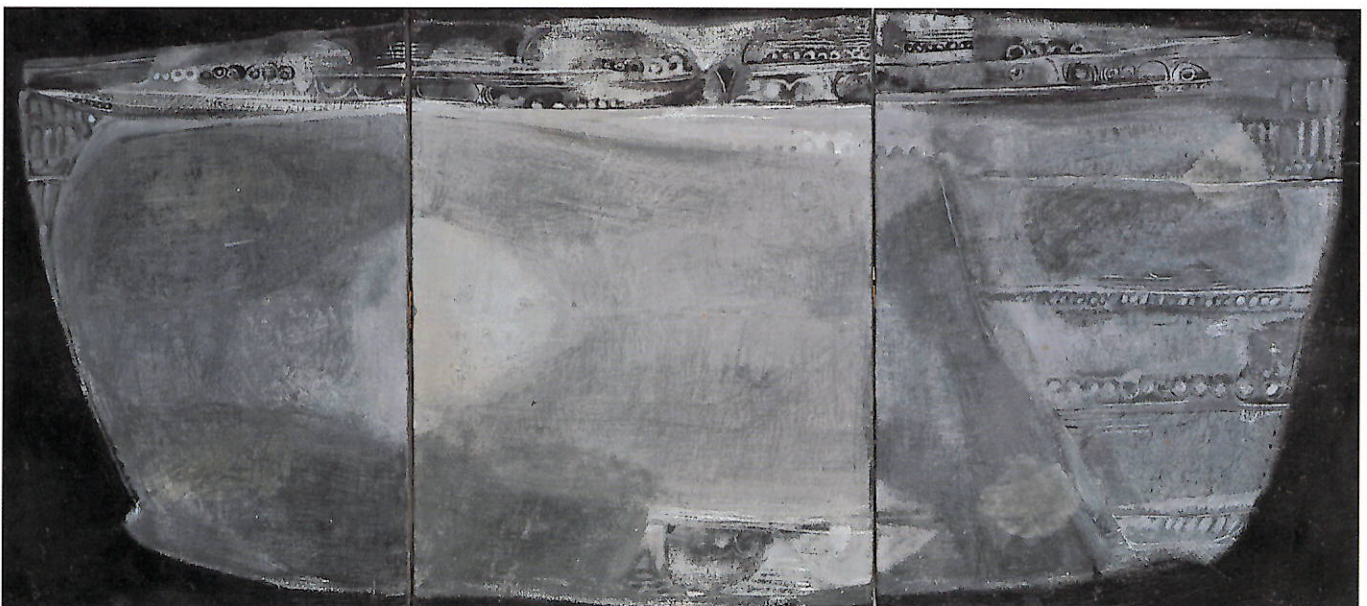
(Constantinople 1937)

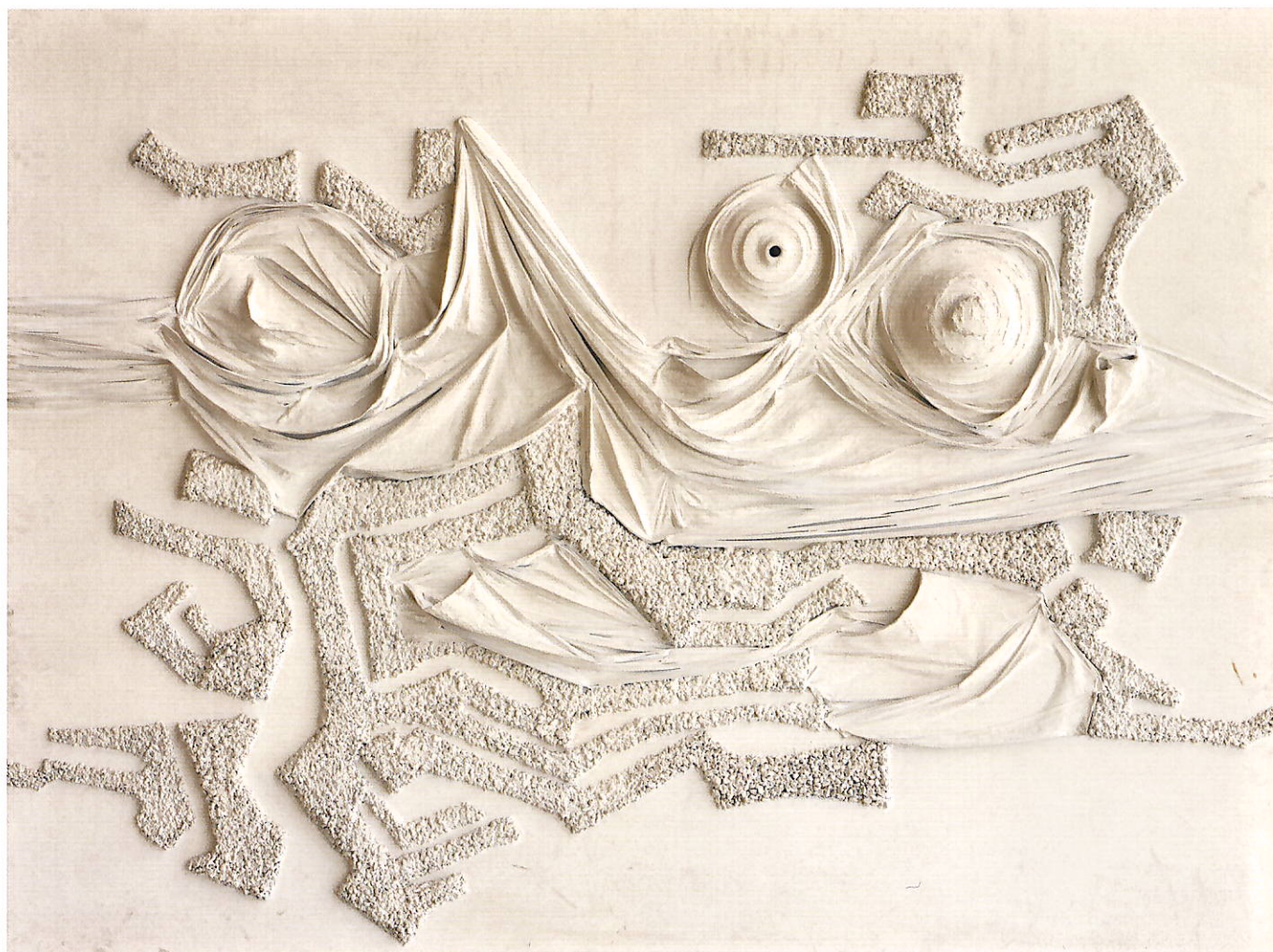
Triptych, before 1969

Oil on canvas, 60 x 142 cm

Donated by the Ministry of Education

inv. no Π.3816





**Χαρά Τζαννή-Γκίνερουπ**

(Μεσολόγγι 1938)

Τοπίο, πριν το 1982

Πανί, γύψος και γαρμπίλι, 180 x 240 εκ.

αρ. έργου Π.6377

**Chara Tzanni-Gineroup**

(Missolonghi 1938)

Landscape, before 1982

Fabric, plaster and gravel, 180 x 240 cm

inv. no Π.6377



**Μπέλλα Ραφτοπούλου**

(Αθήνα 1902-Αθήνα 1992)

*Ελευθερία*, 1955

Πέτρα, 61 x 62 x 48 εκ.

Δωρεά της καλλιτέχνιδας

αρ. έργου Π.5929

**Bella Raftoroulou**

(Athens 1902-Athens 1992)

*Freedom*, 1955

Stone, 61 x 62 x 48 cm

Donated by the artist

inv. no Π.5929

**Φρόσω Ευθυμιάδη-Μενεγάκη**

(Κωνσταντινούπολη 1911-Αθήνα 1995)

*Σαλώμη*, 1958 - 1959

Σίδηρο κομμένο

με φλόγα οξυγόνου, 130 x 89,5 x 55,5 εκ.

Κληροδότημα Φρόσως Ευθυμιάδη-Μενεγάκη

αρ. έργου Π.9149

**Frosso Efthymiadi-Menegaki**

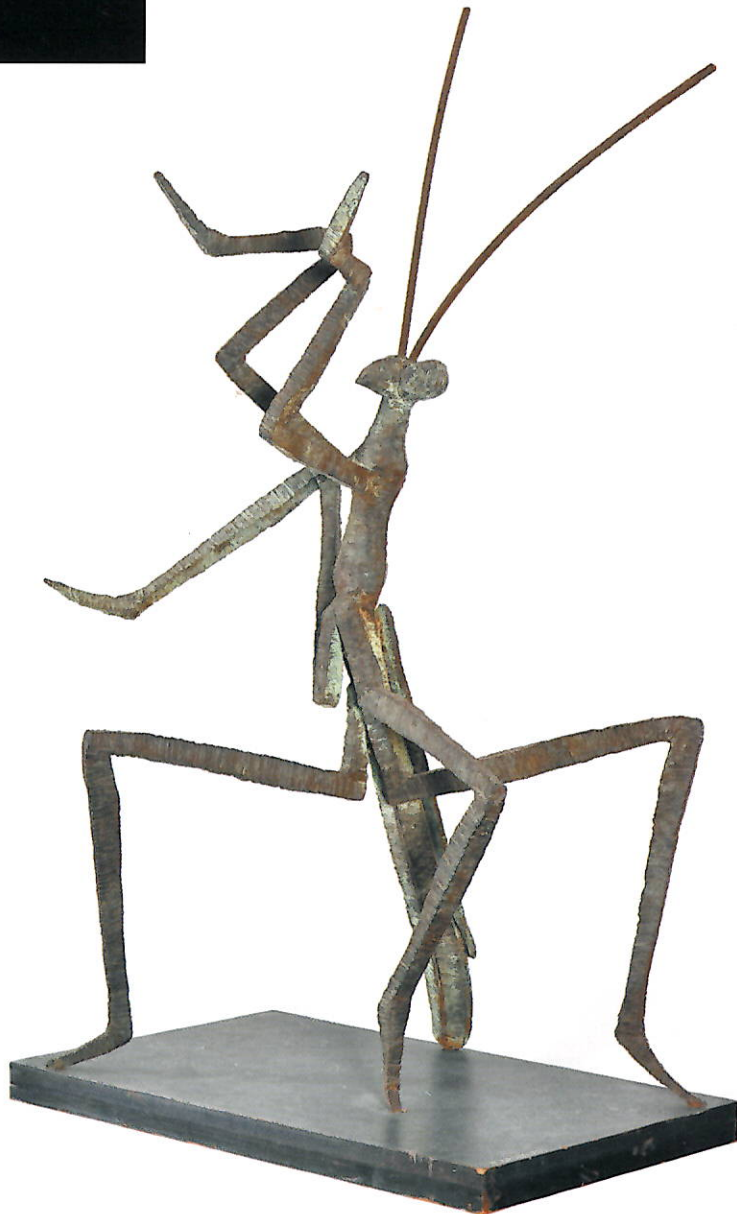
(Istanbul 1911-Athens 1995)

*Salome*, 1958 - 1959

Welded iron, 130 x 89,5 x 55,5 cm

Frosso Efthymiadi-Menegaki Bequest

inv. no Π.9149



## ΓΥΝΑΙΚΕΙΑ ΔΗΜΙΟΥΡΓΙΑ

από τα Άδυτα της Εθνικής Πινακοθήκης

### Έκθεση

#### Οργάνωση

Δήμος Σίφνου – Πολιτιστικός Σύλλογος Σίφνου  
Εθνική Πινακοθήκη και Μουσείο Αλεξάνδρου Σούτζου  
Εξωραϊστικό Σωματείο "Οι Φίλοι του Κάστρου"

#### Επιμέλεια έκθεσης

Λίνα Τσίκουτα-Δεϊμέζη

#### Συντονισμός

Μαρία Ναδάλη

#### Συντήρηση έργων

Μιχάλης Δουλεριδής, Διευθυντής  
Ελίνα Καβαλιεράτου, Εύη Γαρυφαλάκη, Λίλα Ανδρουτσοπούλου,  
Συντηρήτριες

#### Αρχείο και διακίνηση έργων

Ρούλα Σπανούδη

#### Μεταφορά και Ανάρτηση



Μεταφορική εταιρεία Αθανάσιος Στυλ. Μπεργελές

#### Τόπος

Παλιό Σχολείο Κάστρου  
Ευγενική παραχώρηση Σωματείου «Οι Φίλοι του Κάστρου»

#### Διάρκεια

10 Αυγούστου έως 24 Σεπτεμβρίου 2013

**Ντιάνα Αντωνακάτου** (Αργοστόλι Κεφαλλονιάς 1922- Αθήνα 2011), *Αττική* (λεπτομέρεια)

**Diana Antonakatu** (Argostoli, Kefallonia 1922- Athens 2011), *Attica* (detail)

**Σοφία Βάρη** (Αθήνα 1940), *Αδάμ και Εύα διωγμένοι από τον παράδεισο*, (τριπτυχο), 1979 (λεπτομέρεια)

**Sofia Vari** (Athens 1940), *Adam and Eve expelled from Paradise*, (triptych), 1979 (detail)

**Χριστίνα Ζερβού** (Αθήνα 1937-Αθήνα 1988), *Παλμικές χαραξίσεις*, 1979 (λεπτομέρεια)

**Christina Zervou** (Athens 1937-Athens 1988), *Palmic Incisions*, 1979 (detail)

**Φρόσω Ευθυμιάδη-Μενεγάκη** (Κωνσταντινούπολη 1911-Αθήνα 1995), *Σαλώμη*, 1958 - 1959 (λεπτομέρεια)

**Frosso Efthymiadi-Menegaki** (Istanbul 1911-Athens 1995), *Salome*, 1958 - 1959 (detail)

**Χαρίκλεια Μυταρά** (Πειραιάς 1935), *Σπίτι Νο 1*, 1976 (λεπτομέρεια)

**Charikleia Mytara** (Piraeus 1935), *House No 1*, 1976 (detail)

**Ειρήνη Ηλιοπούλου** (Αθήνα 1950), *Αμπελώνας*, 1992 (λεπτομέρεια)

**Irini Iliorouli** (Athens 1950), *Vineyard*, 1992 (detail)

**Λήδα Παπακωνσταντίνου - Hughes** (Αμπελώνας Λάρισσας 1945), *Χωρίς τίτλο*, 1986-1989 (λεπτομέρεια)

**Lida Papakonstantinou - Hughes** (Ambelonas, Larisa 1945), *Untitled*, 1986-1989 (detail)

**Μπέλλα Ραφτοπούλου** (Αθήνα 1902-Αθήνα 1992), *Ελευθερία*, 1955 (λεπτομέρεια)

**Bella Raftorouli** (Athens 1902-Athens 1992), *Freedom*, 1955 (detail)

#### Διοργάνωση



ΔΗΜΟΣ ΣΙΦΝΟΥ



ΕΘΝΙΚΗ ΠΙΝΑΚΟΘΗΚΗ  
ΜΟΥΣΕΙΟ ΑΛΕΞΑΝΔΡΟΥ ΣΟΥΤΖΟΥ



Πολιτιστικός Σύλλογος  
ΣΙΦΝΟΥ

Εξωραϊστικό Σωματείο  
"Οι Φίλοι του Κάστρου"

#### Μεγάλος Χορηγός



ΔΗΜΟΣ ΣΙΦΝΟΥ

#### Χορηγός

Μάρθα Βερνίκου  
Όλγα Καρατζά  
Νίκη Μπουτάρη  
Ελένη Σταφυλοπάτη

#### Χορηγοί Επικοινωνίας



sifnos.gr, e-sifnos.com, insifnos.gr  
Εφημερίδα "Σιφναϊκά Νέα"