



19

T. ΚΑΝΘΟΣ







A  
1982-10  
C.2.

ΥΠΟΥΡΓΕΙΟ ΠΟΛΙΤΙΣΜΟΥ ΚΑΙ ΕΠΙΣΤΗΜΩΝ  
ΥΠΟΥΡΓΕΙΟ ΠΑΙΔΕΙΑΣ ΚΥΠΡΟΥ  
ΜΟΡΦΩΤΙΚΗ ΥΠΗΡΕΣΙΑ

# ΤΗΛΕΜΑΧΟΣ ΚΑΝΘΟΣ

ΕΘΝΙΚΗ ΠΙΝΑΚΟΘΗΚΗ  
ΜΟΥΣΕΙΟ ΑΛΕΞΑΝΔΡΟΥ ΣΟΥΤΣΟΥ  
ΑΘΗΝΑ 1982



Εξώφυλλα: Βαθυγάλανος ούρανός, (άρ. κατ. 27)  
«Φυγή», ξυλογραφία (άρ. κατ. 9)



**1900 - 1982**

## ΠΡΟΛΟΓΟΣ

Ἡ Ἐθνική Πινακοθήκη καί Μουσείο Ἀλεξάνδρου Σούτζου, στήν προσπάθειά της νά φέρει σέ ἐπαφή τό ἑλληνικό κοινό μέ ὅσο τό δυνατόν περισσότερους σύγχρονους καλλιτέχνες, παρουσιάζει συχνά τό ἔργο τους σέ ἀντιπροσωπευτικές ἀναδρομικές ἐκθέσεις. Πλάϊ στούς Νεοέλληνες δημιουργούς πού ἔχουν παρουσιαστεῖ πρόσφατα καί παλαιότερα στίς αἴθουσες τοῦ μουσείου, ὀργανώθηκαν καί ἐκθέσεις Κυπρίων ζωγράφων, ἀτομικές καί ὁμαδικές, μέ μεγάλη ἀπήχηση στό ἑλληνικό κοινό.

Τώρα, μέ τήν ἐκθεση αὐτή τοῦ ἀναγνωρισμένου Κύπριου ζωγράφου καί χαρακτή Τηλέμαχου Κάνθου, ἔχουμε γιά μιá ἀκόμα φορά τήν εὐκαιρία νά γνωρίσουμε στόν κόσμο τόν καλλιτέχνη αὐτόν πού παρά τήν ἀναμφίβολη ἀξία του δέν εἶναι τόσο γνωστός στόν ἑλληνικό χῶρο.

Ἄ Ο Τηλέμαχος Κάνθος εἶναι ἕνας ζωγράφος πού πῆρε τά πρῶτα του μαθήματα τέχνης στήν Ἑλλάδα, ἀφοῦ ἐδῶ ὀλοκλήρωσε τόν πανεπιστημιακό του κύκλο καί εἶχε τήν τύχη νά παρακολουθήσει τίς παραδόσεις τῶν μεγάλων δασκάλων τῆς σύγχρονης νεοελληνικῆς τέχνης, τοῦ Κωνσταντίνου Παρθένη στή ζωγραφική καί τοῦ Γιάννη Κεφαλῆνου στή χαρακτηριστική. Ἔτσι, περιλαμβάνεται στή δυναμική γενιά τῶν καλλιτεχνῶν πού ἀποφοίτησαν λίγο πρῖν τόν πόλεμο τοῦ '40 καί ἔδρασαν δημιουργικά μετά τό 1950. Μαζί μέ τήν ἰδιαιτερότητα πού δίνει τό κυπριακό χρῶμα ἀλλά καί μέ τίς ἐξαιρετικές ἀτομικές δυνατότητες τοῦ ζωγράφου, πλάστηκε μιá ὀλοκληρωμένη προσωπικότητα, τελείως ξεχωριστή.



Γι' αυτό υποδεχόμαστε με μεγάλη χαρά την έκθεση αυτή που οργανώθηκε σε συνεργασία με τό 'Υπουργείο Παιδείας τής Κύπρου και ελπίζουμε σύντομα να μπορέσουμε να παρουσιάσουμε περισσότερους καλλιτέχνες από τήν Κύπρο.

Γιά τήν έκθεση αυτή εύχαριστῶ τόν 'Ανώτερο Μορφωτικό Λειτουργό τοῦ 'Υπουργείου Παιδείας τής Κύπρου κ. Παναγιώτη Σέργη καί τή Μορφωτική Λειτουργό κ. 'Ελένη Νικήτα πού τόσο πολύ συνέβαλαν στίς τεχνικές ἐπεξεργασίες, τόν ἴδιο τόν καλλιτέχνη, πού χωρίς τή βοήθειά του ἡ έκθεση αὐτή δέν θά μπορούσε νά πραγματοποιηθεῖ, καί τίς συνεργάτιδες τους Νέλλη Μισιρλή κατ' Ὀλγα Μεντζαφοῦ, πού ἐργάστηκαν γιά τή παρουσίαση τῆς έκθεσης στούς χώρους τῆς 'Εθνικῆς Πινακοθήκης. Τέλος ἐπιθυμῶ νά εύχαριστήσω τό 'Υπουργείο Πολιτισμοῦ καί 'Επιστημῶν καί τήν ἐδῶ Πρεσβεία τῆς Κυπριακῆς Δημοκρατίας, γιά τή συμπαράσταση καί βοήθειά τους στήν πραγμάτωση τῆς έκθεσης αὐτῆς.

**Δημήτρης Παπαστάμος**  
**Διευθυντής 'Εθνικῆς Πινακοθήκης**

## Η ΖΩΓΡΑΦΙΚΗ ΤΟΥ ΚΑΝΘΟΥ

Ο Τηλέμαχος Κάνθος κυτάζει τήν Κύπρο, τό τοπίο της περισσό-  
τερο από τούς ανθρώπους της, σάν ευαίσθητος δέκτης πού έρεθίζεται  
πιό πολύ από τίς δυνατότητες ζωγραφικής πού τού προσφέρει, παρά από  
τά συναισθήματα πού τού προκαλεί. "Όλες οί αποχρώσεις ενός τυχαίου  
χωραφιού μέσα στό φθινοπωρινό φώς, όλες οί βαθιές δροσερές σκιές  
πού γεννάει ή άντηλιά τού θερινού μεσημεριού σ' ένα όρεινό χωριό τού  
Τροόδου, τά κίτρινα στάρια τού θερισμού στ' άσπρα χώματα τής Με-  
σαορίας, μέ πού και πού μιά χωρική πού σκύβει πάνω στή δουλειά της,  
είναι άφορμές για μιά χαμηλόφωνη και τόσο είλικρινή έξομολόγηση  
τού πόσο ό Κάνθος αγαπάει τή ζωγραφική πρώτα, κι' ύστερα τή γή πού  
τήν κατέχει σά σπλάχνο του, και τό περιβάλλον όπου ζει 72 όλόκληρα  
χρόνια.

Μέ τά μέσα τής πιό άπλης, τής πιό συμβατικής ζωγραφικής, τό  
λάδι τό πανί, μέ μιά Τεχνική πού τήν έλέγχει άπόλυτα δίχως νά ξοδεύε-  
ται σέ άναζητήσεις, ό Κάνθος, λυρικός πιότερο παρά ήρωϊκός ή τραγι-  
κός, τραγουδάει δίχως γραφικότητες ή ρητορείες τό καθημερινό τοπίο  
τής Κύπρου, μέ τίς έποχιακές μεταμορφώσεις του πού τίς γνωρίζει όσο  
κανένας άλλος, ένα τοπίο πού παραμένει ως τώρα αναλλοίωτο από αιώ-  
νες. Κι' άν αλλοιωθει, όπως κινδυνεύει σήμερα, άνεπανόθρωτα, από τόν  
πόλεμο και τήν «πρόοδο», θά παραμείνουν έργα τού Κάνθου σάν γνήσι-  
ες άπεικονίσεις μιās Κύπρου πού διαρκεί.

Αθήνα Μάης 1982

Αλέξανδρος Ξύδης

Στή χαρακτική του Κάνθου όπως παρουσιάζεται στην έκθεση με τό γενικό τίτλο «Σκληροί Χρόνοι» έχουμε μία άλλη διάσταση τής καλλιτεχνικής του δημιουργίας. Έδώ τόν τόνο τόν δίνουν τό έσωτερικό πάθος και οί έξπρεσιονιστικοί τύποι, ή τραγική ατμόσφαιρα και ή παθητική φωνή. Βασικά χαρακτηριστικά τών χαρακτικών του Κάνθου τώρα είναι ή επιβολή του τυπικού στο άτομικό και του έσωτερικού στο έξωτερικό που ολοκληρώνονται από τήν τονισμένη αντίθεση του άσπρου και του μαύρου και τόν πιεστικό χῶρο. Και δέν είναι τόσο τά περιγραφικά χαρακτηριστικά που δίνουν τούς άξονες τών έργων, τά στεγνά πρόσωπα, τά μάτια που κυτάζουν χωρίς νά βλέπουν τίποτα, τά σφιγμένα χείλη, τά τσακισμένα από τήν κούραση κορμιά. Είναι πολύ περισσότερο και μιλιάνε σαφέστερα ό άκαθόριστος χῶρος και ή βαρεία ατμόσφαιρα, ή αίσθηση αποκοπής από τό πραγματικό και ό περιορισμός στο απόλυτα αναγκαίο που εκφράζουν τό πραγματικό περιεχόμενο τών έργων. Σ' όποιοδήποτε χαρακτικό τής σειράς αυτής που αναφέρονται στην Κυπριακή Τραγωδία, ή συγκεκριμένη άφετηρία, αποκτά καθολικό χαρακτήρα. Έδώ παρουσιάζεται ό άνθρωπος που σταυρώνεται έπειδή πιστεύει ότι αυτό θά βοηθήσει κάποτε άλλον άνθρωπο. Πρόκειται πραγματικά για μία συγκλονιστική χαρακτική προσπάθεια που χωρίς έξωτερικά μέσα, με τήν άσκητικότητα τών μορφών και τή δύναμη τής σύνθεσης, τόν χῶρο άδιέξοδο και τόν έσωτερικό χρόνο, δίνει σε μία συγκεκριμένη ιστορικής άφετηρίας θεματογραφία οικουμενικές διαστάσεις.

Ζωγραφική και χαρακτική, γνωστός κοινός και χωρίς ιδιαίτερο περιεχόμενο φυσικός χῶρος και ιστορική θεματογραφία με ειδικό χαρακτήρα φαίνεται σαν νά αλληλοσυμπληρώνονται στην καλλιτεχνική δημιουργία του Κάνθου. Παρουσιάζονται σαν κατάφαση τής ζωής και σαν διαμαρτυρία ταυτόχρονα ενώ επιβάλλονται με τή μορφική πληρότητα και τόν εκφραστικό πλούτο τους. Στίς δύο κατηγορίες ζωγραφική και χαρακτική βιωματική, άφετηρία, έσωτερική διάθεση εκφραστική δύναμη και αλήθεια του συνόλου δίνουν τόν τόπο. Ποιητής του φυσικού χῶρου στη ζωγραφική και έλεγειακός στη χαρακτική του ό Κάνθος άποτελεί αναμφίβολα μία από τίς πιο ουσιαστικές και γνήσιες φωνές τής Κυπριακής Τέχνης. Και δέν μένει τίποτε άλλο παρά νά τόν ευχαριστήσει κανείς για ότι μας δίνει πάλι και νά του εύχηθεί καλή δύναμη και για τίς μελλοντικές του προσπάθειες.

**Χρυσάνθος Χρήστου**  
Καθηγητής τής 'Ιστορίας τής Τέχνης

Γηγενής Κύπριος αγαπά τής Γῆ τής πατρίδας του, τούς όργωμένους κάμπους, τά θρυλικά βουνά, τίς πλούσιες φυλλωσιές, τή ζωή στον άνοιχτό και διάφανο άγέρα του Κυπριακού ύπαιθρου.

Τό χρώμα τόν μεθά όλο και πολύ από τό άσπρο μαύρο τής χαρακτικής.

Άντιστέκεται με σίγουρη θέληση χωρίς φανατισμό και μισαλλοδοξία στα βία ρεύματα που πασκίζουν νά σωρώσουν «πάν τό προστυχόν» στην καλλιτεχνική ατμόσφαιρα τής Κύπρου. Ζωντανός και ευαίσθητος δέκτης άφομοιώνει ό,τι ταιριάζει στην καλλιτεχνική του ιδιοσυγκρασία, άπλοποιεί τά εκφραστικά του μέσα και συνθέτει όράματα πιο πλατειά και πιο μεστά από συγκίνηση και αλήθεια.

**Σπύρος Βασιλείου**



## ΒΙΟΓΡΑΦΙΚΑ

Ο Τηλέμαχος Κάνθος γεννήθηκε στο όρεινό χωριό Άλωνα Κύπρου τό 1910, αποφοίτησε από τό Γυμνάσιο Άμμοχώστου τό 1929, και φοίτησε κατόπι στη Σχολή Καλών Τεχνών στην Άθήνα μέχρι τό 1938 μέ διακοπή τό 1932-34. Σπούδασε σχέδιο και ζωγραφική μέ δασκάλους τούς μ. Μπισκίνη, Βικάτο Άργυρό και Κ. Παρθένη, και χαρακτηριστική μέ τόν μ. Γιάννη Κεφαλληνό. Άπό τό θέρος τοῦ 1936 μέ σύσταση τῆς Σχολῆς δούλεψε ταυτόχρονα μέ τίς σπουδές, στο ἔργοστάσιο γραφικῶν Τεχνῶν Άσπιώτη-ΕΛΚΑ στην Κέρκυρα και τήν Άθήνα ὡς τό τέλος τοῦ 1938, τό δέ 39, συνεργάστηκε μέ τόν μ. Κεφαλληνό σέ ἔργασίες του, ιδιαίτερα τό «Παγώνι». Ο πόλεμος τόν ἔφερε στην Κύπρο ὅπου παρέμεινε ἔκτοτε.

Στή δεκαετία τοῦ 40-50 πλάι στίς πρῶτες του καλλιτεχνικές προσπάθειες μέ ἀκουαρέλες, σχέδια και ξυλογραφίες, εἶχε ὀλιγόχρονη ἐκπαιδευτική προσφορά στην Άμμόχωστο, ἀσχολήθηκε ὁμως δραστήρια γιά μεγάλο διάστημα, μέ τή σκηνογραφία - ἐνδυματολογία στο νεοσύστατο τότε Κυπριακό θέατρο, στην Λευκωσία.

Τό 1950 ταξίδεψε γιά ἐξάμηνο στο Λονδίνο κι ἀπ' ἐκεῖ σ' ἄλλες πόλεις, στην Γαλλία και Ἰταλία, γιά ἐπαφή και γνωριμία μέ τήν Τέχνη παλιά και νεώτερη, πράγμα πού ἐπανελάβε μεταγενέστερα μέ κάθε δυνατή εὐκαιρία και σέ ἀρκετά ἄλλα Εὐρωπαϊκά κέντρα. Δι-ορίστηκε ἀπό τό 1950 σά δάσκαλος Τέχνης στο Παγκύπριο Γυμνάσιο, παντρεύτηκε τό 52 και σταδιοδρόμησε στην ἐκπαίδευση ὡς τό 1970. Τό 1964 μέ ἄλλους Κυπρίους καλλιτέχνες ἴδρυσαν τό ΕΚΑΤΕ Κύπρου και μεταξύ 1969-75 ὑπῆρξε μέλος τῆς Ἐπιτρο-

πῆς Ἐκπαιδευτικῆς Ἱπηρεσίας τοῦ Ἰπουργείου Παιδείας.

Στά περιθώρια αὐτῶν τῶν ἐπαγγελματικῶν ἀπασχολήσεων, ἀναπτύχθηκε ἡ καλλιτεχνική του παραγωγή, μοιρασμένη ἀνάμεσα στην χαρακτηριστική και ζωγραφική. Κάποια σύν τῶ χρόνῳ περισσότερη ἔμφαση και προσήλωση στο χρῶμα και τό Κυπριακό φῶς στο τοπίο.

Ἐξέθεσε σέ μερικές ἀτομικές ἐκθέσεις στην Λευκωσία Ἰμμόχωστο και Ἰθήνα πολλή του ἔργασία και πῆρε μέρος σέ πολλές ὁμαδικές ἐκθέσεις Κυπρίου στην Κύπρο και τό ἔξωτερικό.

Ἔργα του ὑπάρχουν στην Κύπρο:  
Κρατική συλλογή ἔργων Κυπριακῆς Τέχνης, Λευκωσία  
Δημοτική Πινακοθήκη Ἰμμόχωστου (κατεχόμενη)  
Γυμνάσιο Παλουριώτισσας και ἄλλα σχολεῖα Λευκωσίας  
Δημοτική Πινακοθήκη Λεμεσοῦ  
και πολλές ἰδιωτικές συλλογές στην Λευκωσία Ἰμμόχωστο και Λάρνακα.

Στην Ἰθήνα:  
Ἰπουργεῖο Πολιτισμοῦ και Ἰπιστημῶν  
Πινακοθήκη Δήμου Ἰθηναίων  
Ἰθνηκή Τράπεζα τῆς Ἰλλάδος  
Τράπεζα Ἰλλάδος  
Πρεσβεία τῆς Κυπριακῆς Δημοκρατίας  
Ἰδιωτ. συλλογή κ. Ν. Κρανιδιώτη και ἄλλες ἰδιωτικές συλλογές.

## ΕΚΘΕΣΕΙΣ

## ΑΤΟΜΙΚΕΣ:

- 1934 «ΑΝΟΡΘΩΣΗ» 'Αμμόχωστος, λάδια, σχέδια.  
 1940 «ΑΠΟΕΛ» Λευκωσία, άκουαρέλες, ξυλογραφίες, λάδια.  
 1959 «ΤΡΑΣΤ» Λευκωσία, άναδρομική, λάδια άκουαρέλες, ξυλογραφίες.  
 1960 ΑΜΜΟΧΩΣΤΟΣ, λάδια, άκουαρέλες ξυλογραφίες.  
 1972 HILTON 'Αθήνα, λάδια, ξυλογραφίες.  
 1973 «ΑΡΓΩ» Λευκωσία, άναδρομική χαρακτηριστική.  
 1979 «ΖΥΓΟΣ» Λευκωσία, ζωγραφική, χαρακτηριστική.

## ΟΜΑΔΙΚΕΣ:

- 1962 ΒΑΓΙΑΝΟΥ, «Κύπριοι καλλιτέχνες» λάδια.  
 'Οργάνωση «Κυπριακά Χρονικά - Πρακτ. Πνευμ. Συνεργασίας.  
 1962 ΑΠΟΦΑΣΗ Λευκωσία «Κυπριακή Τέχνη», λάδια.  
 1964 ΕΚΑΤΕ Α' ομαδική Κυπρίων, UNA Club. Λευκωσία, λάδια.  
 1965 ΕΚΑΤΕ Β' ομαδική Κυπρίων, Πνευματική Στέγη Λευκωσία, λάδια.  
 1966 ΕΚΑΤΕ Γ' ομαδική Κυπρίων, Τεχν. Σχολή Λευκωσία, λάδια.  
 1965 Η' ΠΑΝΕΛΛΗΝΙΟΣ ΕΚΘΕΣΙΣ, 'Αθήνα, λάδια.  
 1965 ΚΑ·Ι·ΡΟΝ. Σύγχρονη Κυπριακή Τέχνη, λάδια.  
 1967 ΒΟΣΤΩΝΗ WINTERFEST: λάδια.  
 1970 ΑΡΓΩ Λευκωσία, Κύπριοι καλλιτέχνες, λάδια.  
 1971 ΑΡΓΩ Λευκωσία, Κύπριοι καλλιτέχνες, λάδια.  
 1971 ΙΑ' ΠΑΝΕΛΛΗΝΙΟΣ ΕΚΘΕΣΙΣ, χαρακτηριστική.  
 1975 ΥΠ. ΠΟΛΙΤΙΣΜΟΥ ΚΑΙ ΕΠΙΣΤΗΜΩΝ-ΕΘΝ. ΠΙΝΑΚΟΘΗΚΗ  
 - Σύγχρονοι Κύπριοι ζωγράφοι καί γλύπτες, λάδια.  
 1977 БЕОГРАД 1977 Exposition Internationale des artes plastiques χαρακτηριστική.  
 1979 ΕΛΛ. ΠΟΛΙΤΙΣΤΙΚΟΝ ΚΕΝΤΡΟ, Λευκωσία.  
 Παγκύπρια Καλλιτεχνική Έκθεση, χαρακτηριστική  
 1979 ΣΟΦΙΑ Έκθεση Κυπριακής Γραφικής Τέχνης, χαρακτηριστική.  
 1979 ΘΕΣ/ΝΙΚΗ ΔΗΜΗΤΡΙΑ '79 Έκθεση Σύγχρονης Κυπριακής ζωγραφικής, λάδι.  
 1981 Έκθεση Σύγχρονης Κυπριακής ζωγραφικής  
 BUDAPEST - PRAGA, G.D.R., BUCURESTI, SOFIA, λάδια.  
 1981 «ΜΟΡΦΩ» Λευκωσία «8 ΚΑΛΛΙΤΕΧΝΕΣ», λάδια.  
 1982 БЕОГРАД Έκθεση σύγχρονης Κυπριακής ζωγραφικής, λάδια.

## ΚΑΤΑΛΟΓΟΣ

1. Πορτραίτο κ. Ζ. Κάνθου, 1952 λάδι, 45X61.
2. Πράσινοι λόγοι τής χώρας, 1954 λάδι, 61X53,5.
3. Ξανθά χωράφια - σκιάχτρο, 1954 λάδι, 53,3X61.
4. Ξύλινος πάγκος στην αυλή, 1954 λάδι, 71X63.
5. Σπιτάκια προαστίου, Καϊμακλί 1955 λάδι, 61X53.
6. Οί δρύδες μέ τά χρυσά βουνά, 1957 λάδι, 90X70, ιδιωτ. συλλογή.
7. Curfew 58, 'Ο σκύλος, 1958 λάδι, 80X67.
8. Πιθάρια στό στενό 1959 λάδι, 66X76, Γυμνάσιο Παλλουριωτίσσης.
9. Τό «γιοφύριν τής Γερμασόγιας» 1959 λάδι, 80X67 Γυμνάσιο Παλλουριωτίσσης.
10. Λόφοι τής Δραδκιᾶς 1959 λάδι, 91,5X71, ιδιωτ. συλλογή, Κύπρος.
11. «Κυψέλη» - ἐκκλησία 1960 λάδι, 61X76,5 ιδιωτ. συλλογή.
12. Τό πατρικό σπίτι 1960 λάδι, 53,3X84.
13. Σταυρός τοῦ Ἁγιασμάτη 1960 λάδι, 91,4X71.
14. Μάχος, προμήνυμα βροχῆς 1961 λάδι, 102X76.
15. Ἄσπρο καμπαναριό 1961 λάδι, 56X96.
16. Σπίτια στό βρυσούδιν Ἄλωνα 1962 λάδι, 56X96 ιδιωτ. συλλογή.
17. Καρδακιώτισσα, ζωκλήσι 1962 λάδι, 76,3X63,5.
18. Παγνιδίσματα στή ρεματιά 1962 λάδι, 56X96.
19. Αἰλά τοπίο 1963 λάδι, 54X64.
20. Παράθυρο λιλά 1963 λάδι, 51X102.
21. Δρόμος καί σπίτια πρός τή Φωτίστρα 1963 λάδι, 51X71.
22. Ἄμπέλι, ἐλιές, πεῦκα 1964 λάδι, 61X78.
23. Πάνωβρυση Ἄλωνα α 1964 λάδι, 92X72 ιδιωτ. συλλογή.
24. Στένωμα πρός τή Φωτίστρα 1964 λάδι, 50,7X101,7.
25. Φωσφορισμοί - σούρουπο, 1964 λάδι, 76,1X64.
26. Στέγες, κληματαριές Πάνωβρυση, 1964 λάδι, 64X76,7.
27. Βαθυγάλανος οὐρανός, 1964 λάδι, 54X64.
28. Ἄνοιξη στή Μονή Α/σοῦ, 1964 λάδι, 91X56.
29. Γυναῖκες κοριτσάκι, ἐκκλησιά, 1965 λάδι, 56X64.
30. Γλυκό φῶς τοῦ δειλινοῦ Ἄλωνα, 1965 λάδι, 63,5X56.
31. Φτερικωτή Κούκκουπας, Ἐφτάμουττη, 1965 λάδι, 87X110.

32. *Καρυδιά στή ρεματιά, φηγούρα, 1965 λάδι, 61X76.5.*
33. *Πυρωμένες ξνιες, 1965 λάδι, 61,5X40,5.*
34. *Ρεματιά, 1965 λάδι, 103X77.*
35. *Έπιστροφή τό δειλινό, 1966 λάδι, 71X51.*
36. *Καρδάκι, κίτρινο τοπίο, 1966 λάδι, 61X76,7.*
37. *Χρυσοκίτρινο καλοκαίρι, Χώρα, 1966 λάδι, 76,5Ψ60,7.*
38. *Βώδια στό ξερό χωράφι, 1966 λάδι, 76X61.*
39. *Ξανθό τοπίο μέ βώδια, 1966 λάδι, 100X50 ιδιωτ. συλλογή 'Αθήνα.*
40. *Έκκλησιά, κοκκινοπράσινη "Αλωνα, 1966 λάδι, 71X92.*
41. *Χώρα, καλοκαίρι, ξεροχώραφα, 1967 λάδι, 102X56.*
42. *«Δάσος 'Αδελφοί», 1967 λάδι, 69X82.*
43. *Κοπέλλα από τό Γυναικοπάζαρο, 1968 λάδι, 35,5X51.*
44. *Ή χαρουπιά της Κακορατζιάς, 1969 λάδι, 76,5X61 ιδιωτ. συλλογή.*
45. *Φηγούρες στην άμμο, Σαλαμίνα 1969 λάδι, 91X71.*
46. *Γυναικοπάζαρο III, 1972 λάδι, 103X71.*
47. *Κοκκινογές θάλασσα Παραλίμνι, 1972 λάδι, 56,5X51.*
48. *Μάης στην άκρη της Χώρας, 1972-1976 λάδι, 129,5X61,3.*
49. *Χώρα, χωράφια, παράγγες "Αρωνας 1972-76 λάδι, 129,5X61,3.*
50. *Τρεις χαρουπιές στην Περνέρα, 1973 λάδι, 76,2X50,7.*
51. *Μαῦρες σκιές, ανήσυχο φῶς, 1976 λάδι, 61X86.*
52. *Μαῦρο θέρος 74, 1976 λάδι, 70X91.*
53. *Εἴσοδος II, 1978 λάδι, 45X55.*
54. *Πέρα από την εἴσοδο, 1978 λάδι, 55X45.*
55. *Γλάστρα καί βαρέλια. Θέρος, 1978 λάδι, 30X40.*
56. *Κλουβί περιστερῶν, 1978 λάδι, 64X76.*
57. *Γυναῖκες σκάβουν - καλάθι, 1979 λάδι, 64X75.*
58. *Αὔγουστος 74, 1979 λάδι 81,5X97.*
59. *Γυναικοπάζαρο IV, 1979 λάδι, 129,5X97.*
60. *'Αστικό τοπίο. Παλουριώτισσα, 1979 λάδι, 102X76.*
61. *Παππούς κι 'έγγόνι, 1980 λάδι, 45X55.*
62. *Αὔλή μέ τίς κίτρινες μαργαρίτες I, 1980 λάδι, 55X45.*
63. *Αὔλή μέ τίς κίτρινες μαργαρίτες II, 1980 λάδι, 55X45.*



64. Σκάλα κληματαριά στην αυλή, 1980 λάδι, 45X61 Κρατική συλλογή, Λευκωσία.
65. Μαύρο καζάνι στην αυλή, 1980 λάδι, 48X56.
66. Χρυσό δειλινό, άνοιγμα, 1980 λάδι, 84X61.
67. Σπίτια της Φωτίστρας I, 1980 λάδι, 67X77.
68. Σπίτια της Φωτίστρας II, 1980 λάδι, 50X72.
69. Έλιές στην Αγίαν Άννα, 1980 λάδι, 77X77.
70. Κοπέλλα μέ την κόκκινη ποδιά, 1980 λάδι, 56X71.
71. Άης Άντριάς, δυό δρύδες, 1980 λάδι, 72X56.
72. Σπίτια από τόν πλάτανο της Φωτίστρας, 1981 λάδι, 56X72.
73. Πάνω γειτονιά, Όχτώβρης, 1981 λάδι, 99X76.
74. Διπλόκορμος δρῦς, 1981 λάδι, 69X79.
75. Άης Άντριάς, έλιές, 1981 λάδι, 60X70.





3. Ξανθά χωράφια - σκιάχτρο, 1954



5. Σπιτάκια προαστίου - Καϊμακλί, 1956



5. Δρύδες με τά χρυσά βουνά, 1957



28. Άνοιξη στη Μονή Λεμεσού 1964



30. Γλυκό φῶς τοῦ δειλινού, Άλωνα, 1965



8. Πιθάρια στο στενό, 1959



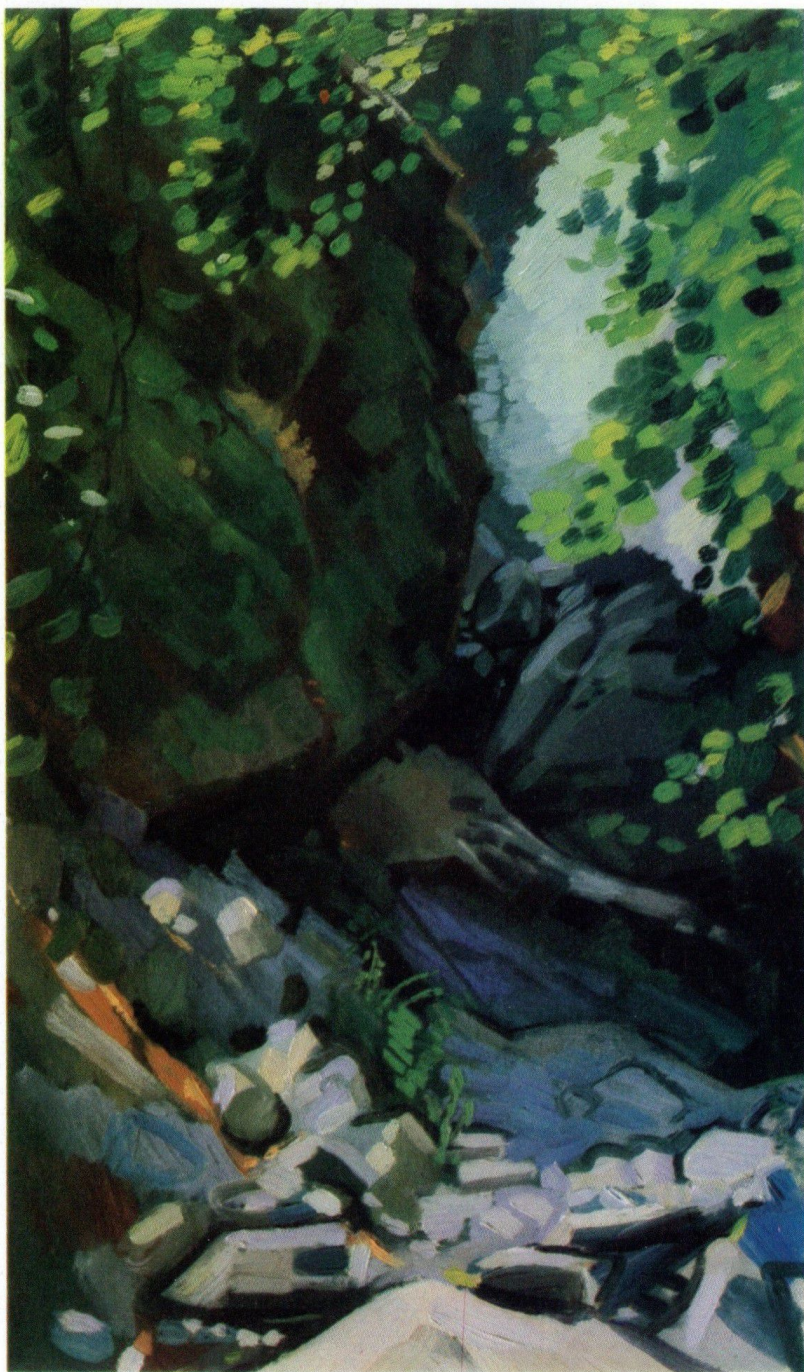


9. Τό «γιοφύριν» τῆς Γερμασόγιας



14. Μάχος, προμήνυμα βροχής, 1961

18. Παγνιδίσματα  
στή Ρεματιά 1962





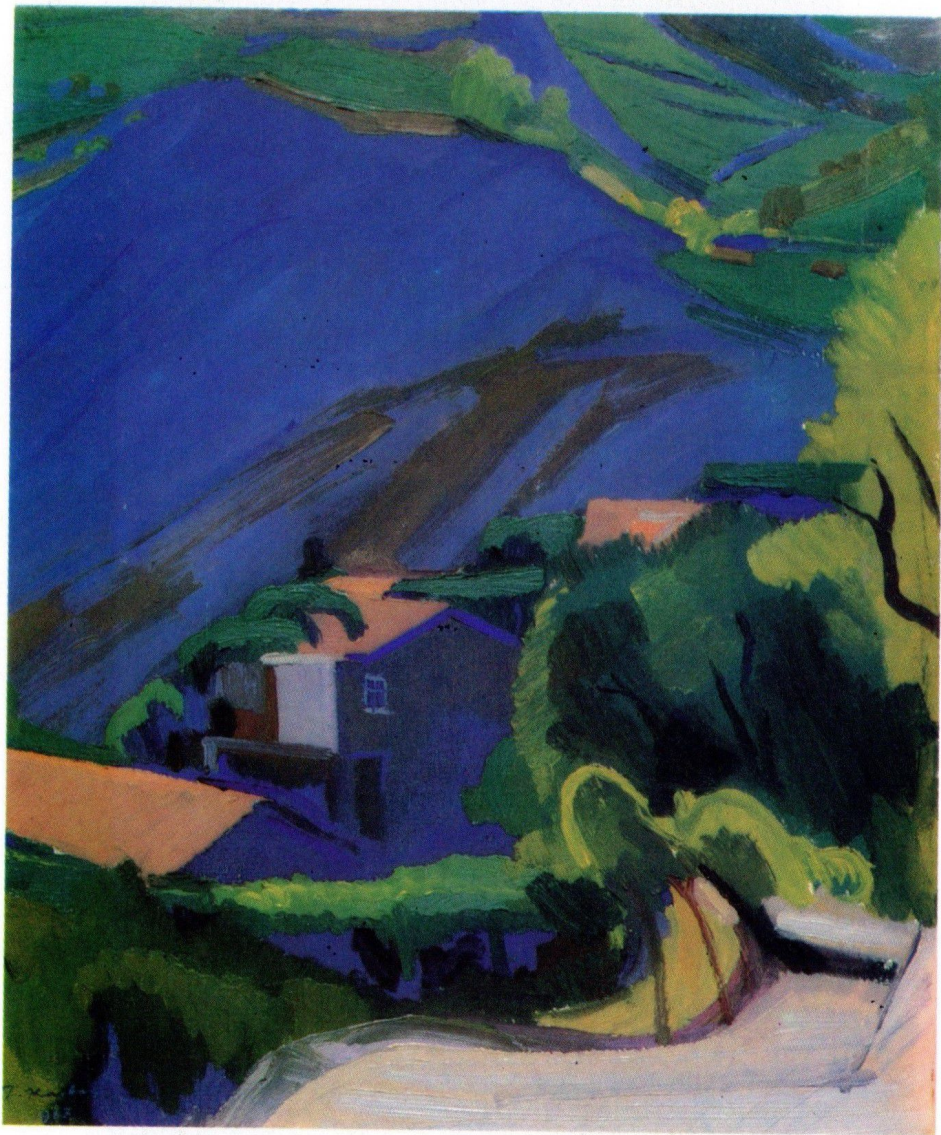
12. Τό πατρικό  
σπίτι, 1960



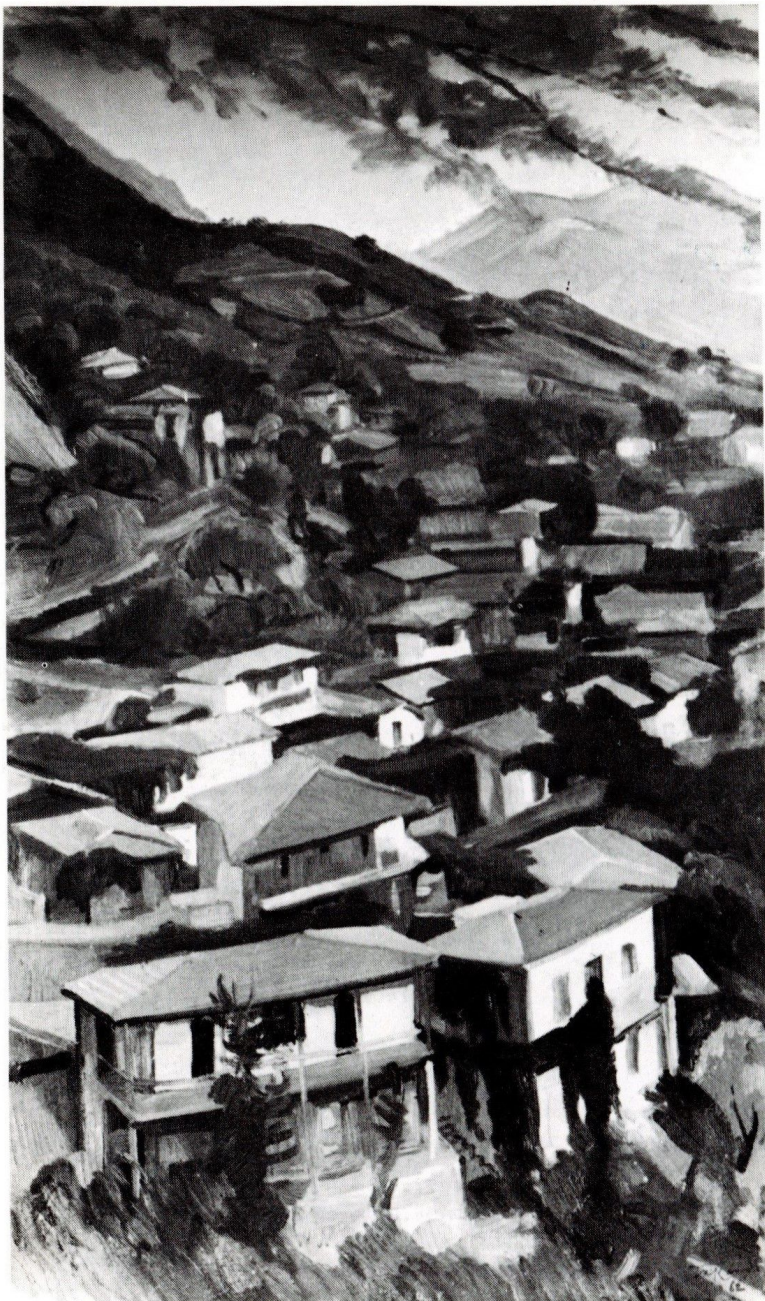
11. Κυψέλη, εκκλησιά, 1960



20. Παράθυρο λιλιά, 1963



19. Λιλιά τοπίο, 1963



16. Σπίτια στό Βρυσούδι,  
"Άλωνα 1962

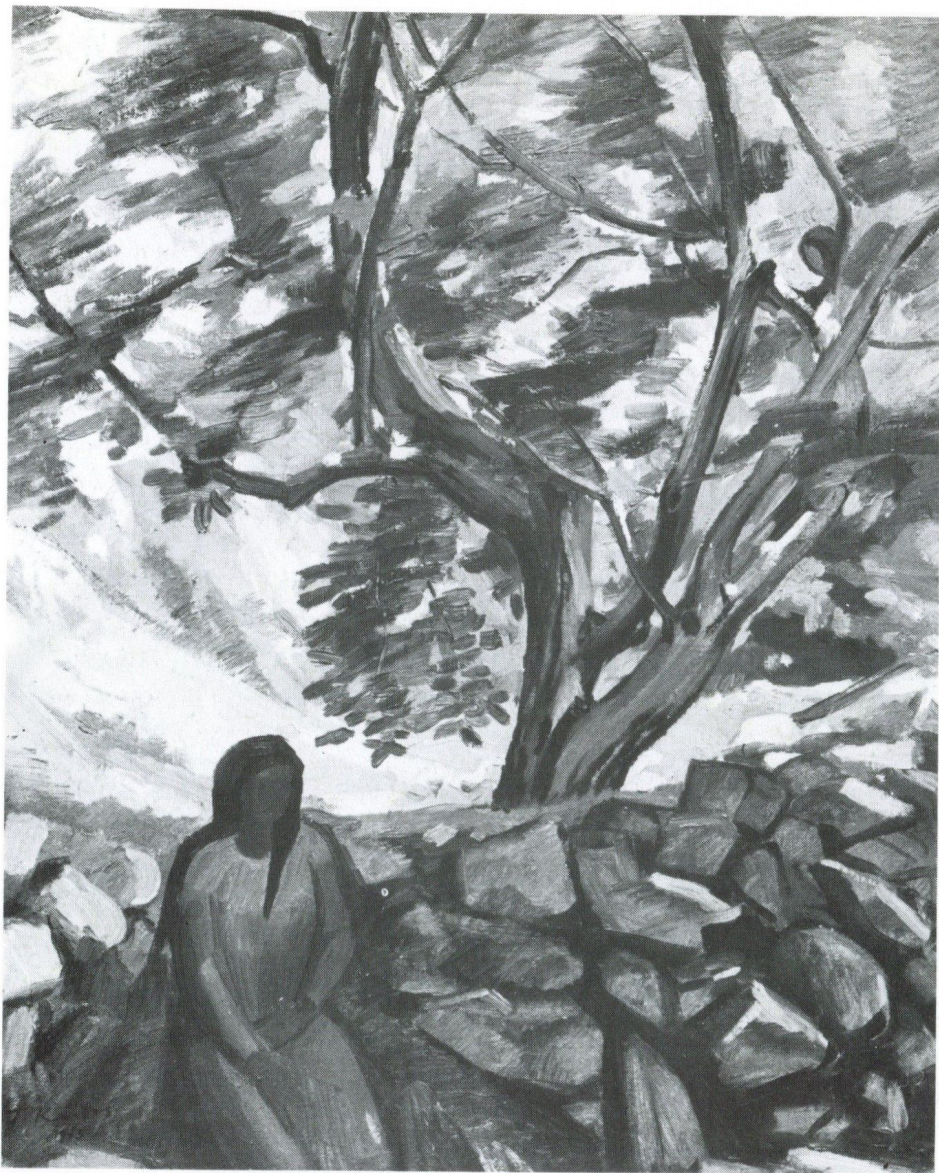




17. Καρδακιώτισσα, ξωκλήσι, 1962



67. Σπίτια τής Φωτίστρας, 1980



32. *Καρδιά στη ρεματιά, φιγούρα, 1965*



22. Ἀμπέλι, ἐλιές, πεῦκα. 1964



29. Γυναίκες, κοριτσάκι στην εκκλησιά, 1965



31. Φτερικωτή, κούκουπας, Έφτάμουττη, 1965



42. Δάσος «'Αδελφοί», 1961

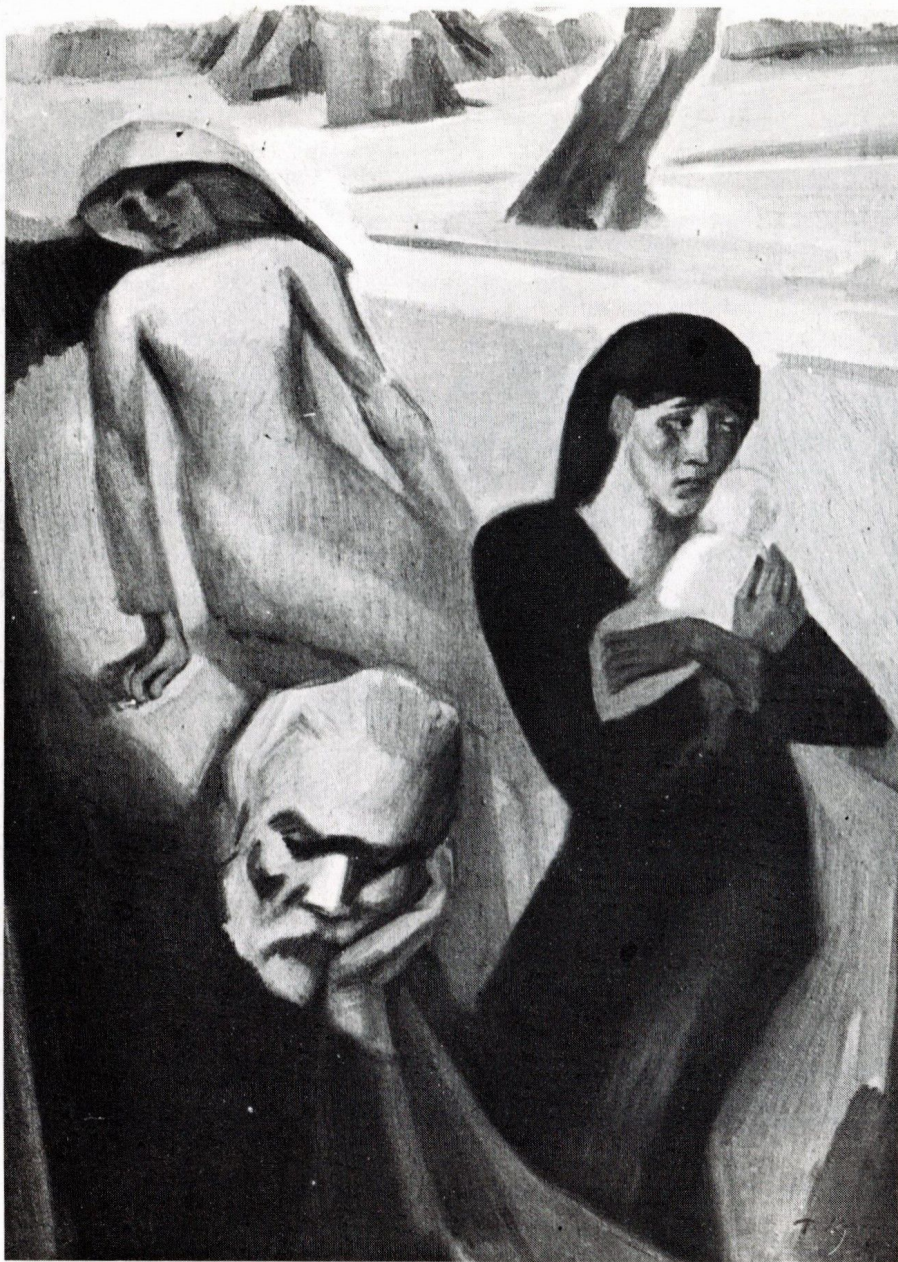


35. *Επιστροφή τό δειλινό, 1966*





38. Βόδια στο ξερό χωράφι, 1966



52. Μαῦρο θέρος 74, 1976



57. Γυναίκες που σκάβουν - καλάθι, 1979



51. Μαῦρες σκιές,  
ἀνήσυχο φῶς, 1976



6. «Ραχήλ» 1977.

ξυλογραφία



2. Στην πέτρα της ύπομονης, 1976,  
ξύλογραφία

10. Μαῦρο θέρος 74, 1977,  
ξύλογραφία





46. Γυναίκοπάζαρο IV, λεπτομέρεια, 1979





73. Πάνωγειτονιά Άλωνα, λεπτομέρεια, 1981

8. «Αιχμάλωτοι» II, 1977.

ξύλογραφία





**ΕΘΝΙΚΗ ΠΙΝΑΚΟΘΗΚΗ**  
ΜΟΥΣΕΙΟ ΑΛΕΞΑΝΔΡΟΥ ΣΟΥΤΣΟΥ

**ΒΙΒΛΙΟΘΗΚΗ**

**ΕΘΝΙΚΗ ΠΙΝΑΚΟΘΗΚΗ**



**036000012938**

