

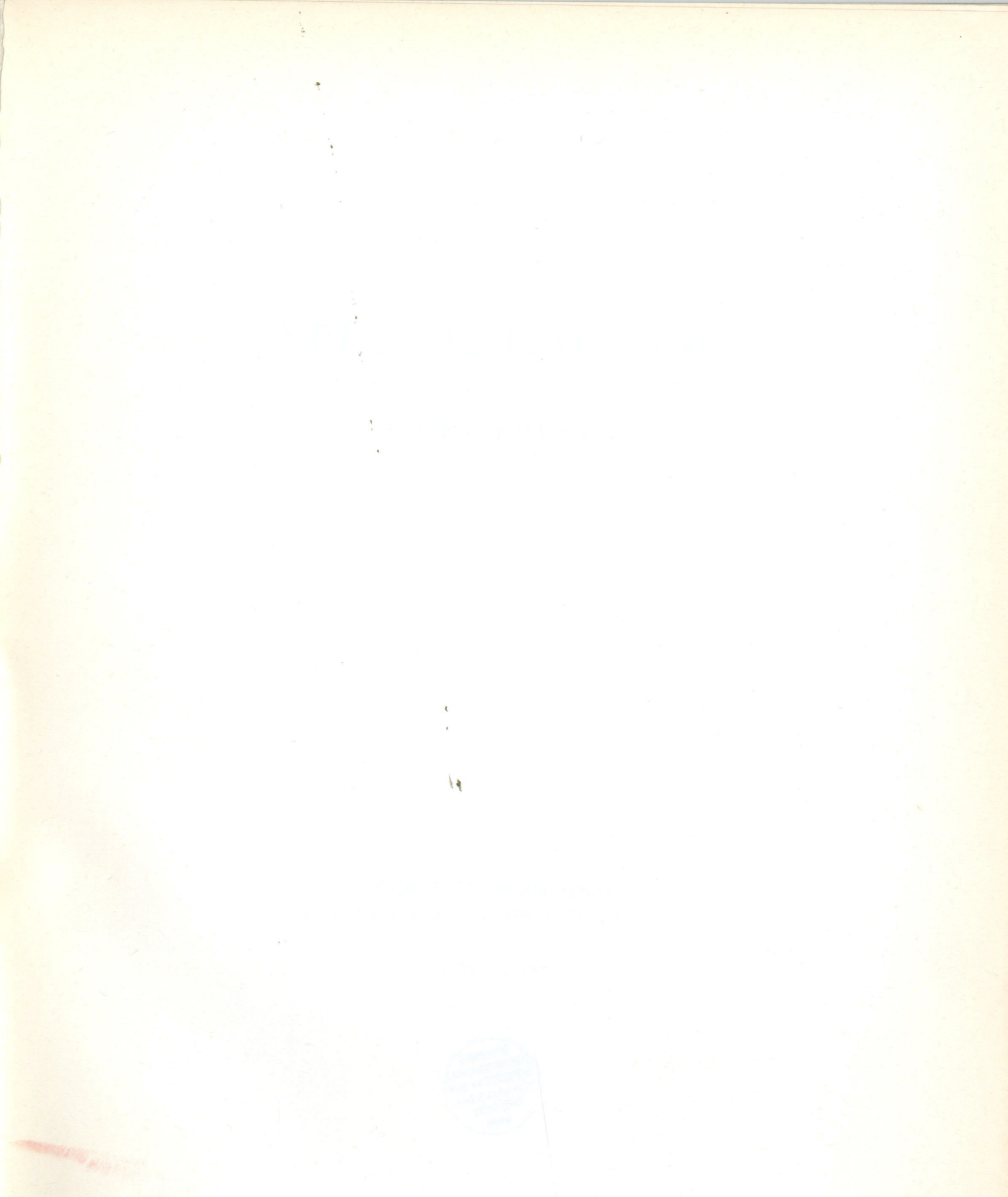


ΧΡΗΣΤΟΣ  
ΚΑΠΡΑΛΟΣ

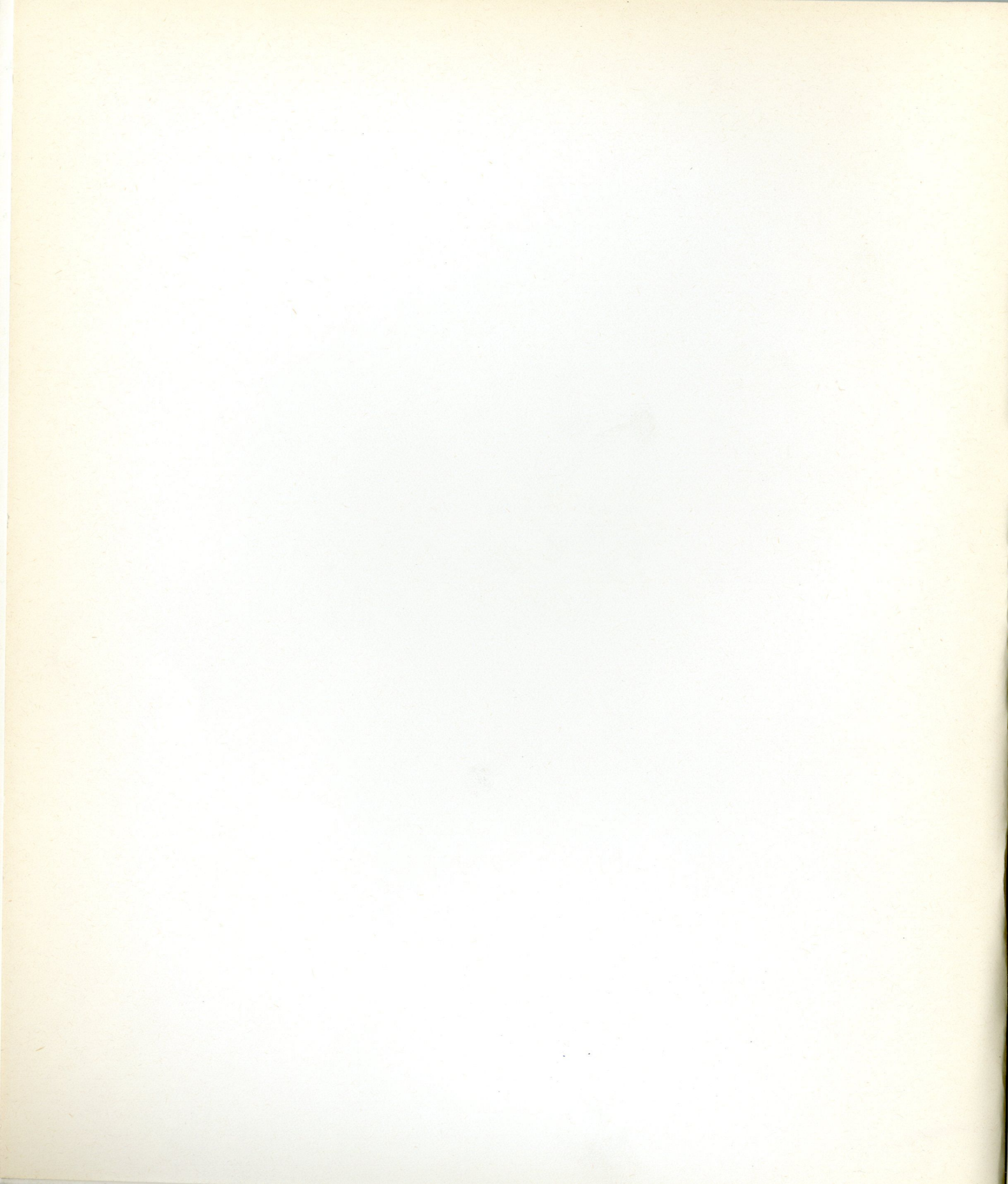














ΥΠΟΥΡΓΕΙΟ ΠΟΛΙΤΙΣΜΟΥ ΚΑΙ ΕΠΙΣΤΗΜΩΝ

A  
1981-4  
c. 3

# ΧΡΗΣΤΟΣ ΚΑΠΡΑΛΟΣ

Γλυπτά από χαλκό 1960-1980

ΕΘΝΙΚΗ ΠΙΝΑΚΟΘΗΚΗ  
ΜΟΥΣΕΙΟ ΑΛΕΞΑΝΔΡΟΥ ΣΟΥΤΖΟΥ

---

ΑΘΗΝΑ 1981





Ἐξώφυλλο: Ζευγάρι, 1968 (ἀρ. κατ. 32)

Ἐκδοση: Ἐθνικὴ Πινακοθήκη

Ἐπιμέλεια: Ἐθνικὴ Πινακοθήκη (Νέλλη Μισιρλῆ – Ὀλγα Μεντζαφοῦ)

Ἐκτύπωση: Γραφικὲς Τέχνες Κ. ΜΙΧΑΛΑΣ Α.Ε.

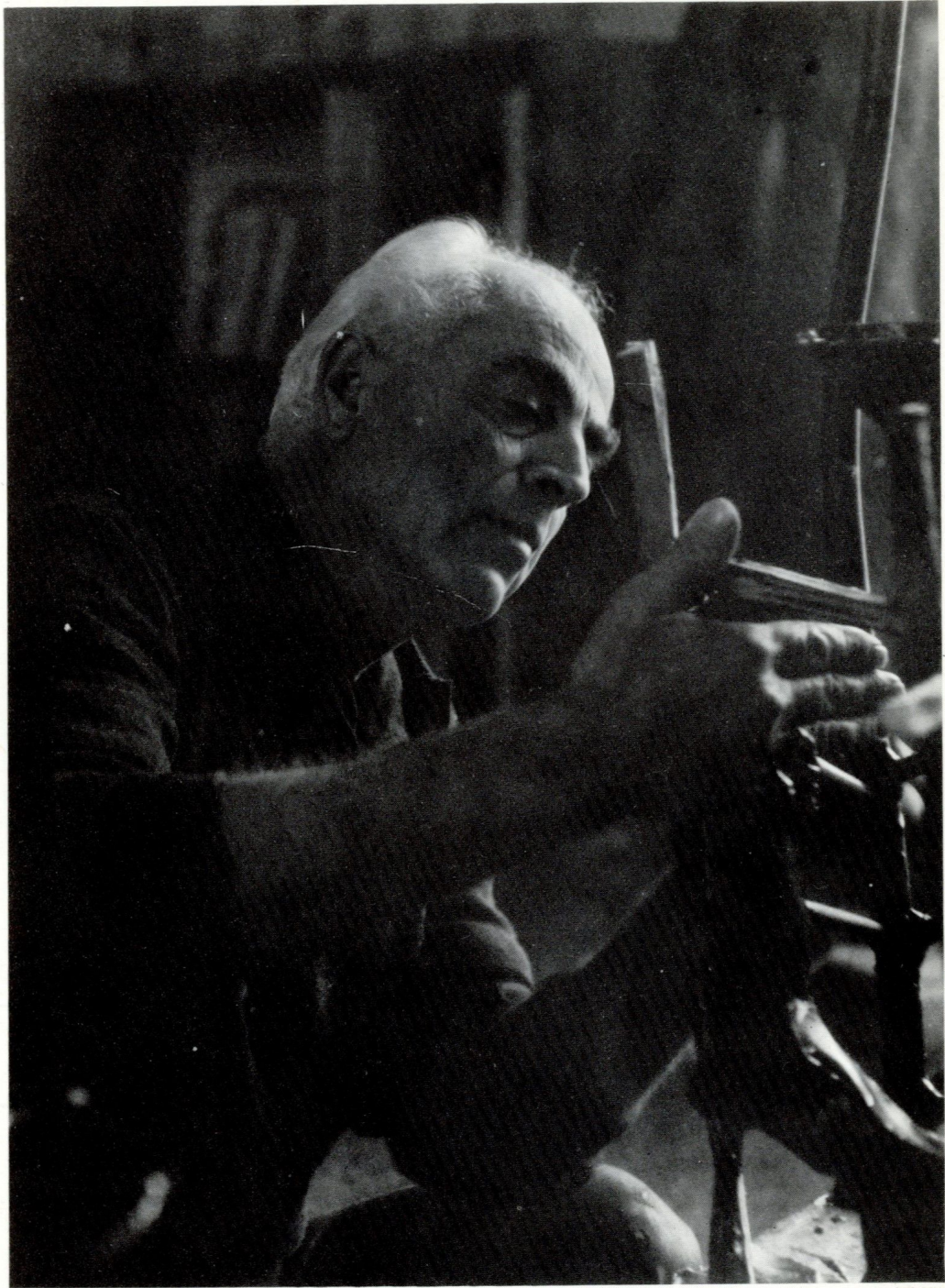
Ἀθήνα, Ἀπρίλιος 1981





1900 - 1981





*Ὁ γλύπτης στὸ ἐργαστήριό του*



## Πρόλογος

Ἡ ἑλληνικὴ γλυπτικὴ ἔχει μακραίωνη παράδοση καὶ ἡ ἑλληνικὴ φύση μὲ τὸ ἔντονο φῶς καὶ τὴν πλαστικότητα τῶν ὄγκων ὑποβάλλει μορφές καὶ γεννάει γλυπτικὲς δημιουργίες. Ἡ νεώτερη ἑλληνικὴ γλυπτικὴ βρῆκε στὸ πρόσωπο τοῦ Γιαννοῦλη Χαλεπᾶ τὴν ἐκφραστικὴ τῆς δύναμη μὲ μιὰ συμπίκνωση ποὺ περιλάμβανε τὴ λεπτότητα τῆς ἀρχαίας ἑλληνικῆς σκέψης καὶ τὴν πρωτοποριακὴ μορφή τῶν νέων ἀναζητήσεων. Μέσα σ' αὐτὸ τὸ τόξο κινήθηκαν ἀρκετοὶ Ἕλληνες καλλιτέχνες ζωγράφοι καὶ γλύπτες ποὺ ἐκφράστηκαν ἀνάλογα μὲ τὶς δυνατότητές τους μὲ στόχο τὴν ἀνάπλαση καὶ ὄχι τὴν ἐπιφανειακὴ μίμηση. Ὁ Χρῆστος Καπράλος, ἐκ φύσεως ἄνθρωπος πηγαῖος, συνδέθηκε μὲ τὸ παρελθόν, ὄχι ὁμως συνειδητὰ, διὰ μέσου τῆς συγκεκριμένης καὶ προκαθορισμένης λογικῆς πορείας πρὸς τὰ ἀρχέτυπα, ἀλλὰ αὐθόρμητα μὲ μόνον ὁδηγὸ τὴν κοινὴ φύση ποὺ προδιαγράφει κοινὲς πορείες καὶ συγγενικὲς ἐπιδιώξεις. Ἔτσι, μετὰ ἀπὸ διάφορες ἀναζητήσεις γιὰ τὴν ἀπόδοση τῆς ἔννοιας τῆς μητρότητας, ἀπὸ διάφορες πλαστικὲς δημιουργίες ἀπὸ πηλό, τὸ εὐπλαστο αὐτὸ ὑλικό, ἔφτασε στὴ σειρά ἀπὸ εἰδώλια ποὺ ἐξέθεσε στὴν Μπιεννάλε τὸ 1962. Πρόκειται γιὰ μνημειακὲς πρωτογενεῖς μορφές, ἄλλοτε ἀνθρωπόμορφες καὶ ἄλλοτε ζωόμορφες, ποὺ ἀποδίδουν μὲ ἀπλοποιήσεις μιὰ ἐσωτερικότητα ποὺ πηγάζει γενικὰ ἀπὸ τὰ ὄντα τῆς φύσεως. Καὶ λέγοντας μνημειακὲς δὲν ἀναφέρομαι στὸ μέγεθος, ἀλλὰ ἀκριβῶς σ' αὐτὴ τὴν μεγάλῃ ἱερότητα ποὺ κρύβει ἡ ἴδια ἡ ζωὴ στὴν πρωτογενὴ τῆς μορφή ἔξω ἀπὸ τὶς διάφορες παραποιήσεις ποὺ ἔχει ἐκφέρει ὁ πολιτισμός. Ἀπὸ κεῖ καὶ πέρα ὁ Καπράλος στὴν περίοδο ποὺ παρουσιάζεται στὴν ἐκθεση αὐτὴ, προχωρᾷ μέσα στὸ ἴδιο πνεῦμα, ἀφ' ἑνὸς σὲ θεματολογία ποὺ ἔχει σὰν βάση τὴν ἀνθρώπινη μορφή, ἀφ' ἑτέρου σὲ μορφικὲς σχηματοποιήσεις ποὺ κωδικοποιοῦν τὸ τραγικόν, τὸ στιγμιαῖον, τὸ φυσικόν, τὸ μοιραῖον. Ζεύγη κορμιὰ δεμένα ἄρρηκτα μεταξὺ τους φέρουν τὴ μοῖρα τους, ἀφήνουν τὸ κεφάλι νὰ γέρνει, γονατίζουν, σκύβουν, πέφτουν κατὰχαμα, μένουν τραγικὰ σιωπηρά, συγχρόνως ὁμως περήφανα, ἀγέρωχα, βράχοι ἀνθρώπινος, ζωϊκῆς στὴν πρωταρχικὴ μορφή δύναμης, ἀκόμα ὁμως πολὺ κοντὰ μας μέσα ἀπ' αὐτὴ τὴν πραγματικὰ ταλαιπωρημένη φυλὴ μας. Μάνες, φιγούρες, ζευγάρια, ἄρματα, ἰκριώματα, πόρτες μὲ μορφὲς ἀδυσώπητα δυναμικὲς, εἶναι ἡ γλώσσα τῶν συμβόλων του γι' αὐτὸ ποὺ λέγεται θεϊκὴ δύναμη, ἀρχέγονη, ὑπεράνω ὄλων τῶν παραλλαγῶν καὶ διαμορφώσεων. Ἀκόμα καὶ τὸ προχώρημά του σὲ πιὸ ἀφηρημένες ἐκφράσεις δὲν εἶναι ἡ ἀναζήτησις τοῦ μοντέρνου, ἀλλὰ ἡ ἀναζήτησις τοῦ ἐνός καὶ μόνου ποὺ ἴσχυε καὶ θὰ ἴσχυει ὅσο ὑπάρχουν ἄνθρωποι. Εἶναι ἡ ἔρευνα γιὰ μιὰ συνοπτικὴ εἰκόνα πολλῶν ἐννοιῶν ποὺ ἀνάγονται ὅλες πάνω στὸν ἴδιον κοινὸ παρανομαστή. Καὶ ὁ παρανομαστής αὐτὸς εἶναι ἡ κοινὴ μοῖρα, ἡ τραγικότητα τοῦ κόσμου, ἡ μητρότητα, ἡ ἀπέραντη αὐτὴ ἔννοια, τὸ παιδί, ἡ εἰρήνη. Καὶ κάτι ἄλλο: Ὁ Καπράλος δουλεῖ μέχρι νὰ κατακτήσει αὐτὸ ποὺ ἀναζητᾷ. Εἶναι πλοῦσια ἡ δημιουργία του, ὄχι μόνον σὲ ἐννοιολογικὴ βαρύτητα, ἀλλὰ καὶ σὲ ποσότητα καὶ σὲ μορφικὲς ἀναπλάσεις. Τίποτε δὲν εἶναι διαφορετικὸ ἀλλὰ καὶ τίποτε ἴδιον. Ἀτέρμονες παραλλαγές ποὺ δὲν ξεφεύγουν ἀπὸ τὸ πνεῦμα του ἀλλὰ πάντα κάτι προσθέτουν, κάτι ψάχνουν καὶ κατακτοῦν. Γιατὶ ἡ γλυπτικὴ τοῦ Καπράλου εἶναι στὸ σύνολό της προσφορά καὶ κατάκτηση.

Δημήτριος Παπαστάμος



THE UNIVERSITY OF CHICAGO  
LIBRARY

## Βιογραφικὸ σημεῖωμα

- 1909 Γεννήθηκε στὸ Παναιτώλιο κοντὰ στὸ Ἄργινιο
- 1929 - 1934 Σπούδασε ζωγραφικὴ στὴ Σχολὴ Καλῶν Τεχνῶν στὴν Ἀθήνα μὲ δάσκαλο τὸν Οὐμβέρτο Ἄργυρό.
- 1934 - 1940 Σπούδασε γλυπτικὴ στὸ Παρίσι, στὶς Ἀκαδημίες Grande Chaumière καὶ Colarossi, μὲ δάσκαλο τὸν Marcel Gimond.
- 1940 Ἐπέστρεψε στὴν Ἑλλάδα καὶ ἔμεινε καὶ ἐργάστηκε στὸ χωριό του ὡς τὸ 1946.
- 1946 Ἐγκαταστάθηκε στὴν Ἀθήνα
- 1951 Πῆγε γιὰ πρώτη φορὰ στὴν Αἴγινα καὶ ἀπὸ τότε κάθε καλοκαίρι ζεῖ καὶ ἐργάζεται ἐκεῖ.
- 1962 Ἀντιπροσώπευσε τὴν Ἑλλάδα στὴν Bienalle τῆς Βενετίας.
- 1962 Ἀπέκτησε δικό του ἐργαστήριο στὰ Πλακάκια τῆς Αἰγίνας.

## Ἀτομικὲς ἐκθέσεις

- 1946 Αἶθουσα «Παρνασσός» - Γλυπτικὴ - Ἀθήνα
- 1950 Αἶθουσα «Κεντρικόν» - Κεραμικὰ - Ἀθήνα
- 1953 Αἶθουσα Ἐφημερίδας «Τὸ Βῆμα» - Πέτρες τῆς θάλασσας - Ἀθήνα
- 1957 Αἶθουσα Ἡλεκτρικῆς Ἐταιρείας Ἀθηνῶν - Πειραιῶς - Γλυπτικὴ
- 1962 Ἐκπροσώπευσε τὴν Ἑλλάδα στὴν Bienalle Βενετίας
- 1963 Martha Jackson Gallery - Νέα Ἰόρκη - Ἡν. Πολιτεῖες
- 1963 Park Gallery - Ντητρόιτ - Ἡν. Πολιτεῖες
- 1967 Cincinnati Art Museum - Σινσινάτι - Ἡν. Πολιτεῖες
- 1969 Albert White Galleries - Τορόντο - Καναδᾶς
- 1972 Hilton Gallery - Ἀθήνα - Ζωγραφικὴ



## Όμαδικές εκθέσεις

- 1962 Έκθεση Έλλήνων Καλλιτεχνών – Βελιγράδι – Γιουγκοσλαβία
- 1963 Parke-Bernet Galleries – Νέα Ύορκη – Ήν. Πολιτείες
- 1964 Frankische Gallerie am Marientor – Νυρεμβέργη – Γερμανία  
(Έθεση δύο καλλιτεχνών)  
«Έλληνική εβδομάδα» – Λύντς – Αύστρια  
«Pittsburgh International» – Πίτσμπουργκ – Ήν. Πολιτείες
- 1965 Έβδομη Πανελλήνια έκθεση στο Ζάππειον – Αθήνα  
«International Carrara» – Ίταλία  
Concorso Internazionale del Bronzetto» – Πάδουα – Ίταλία  
«The Samuel Fleisher Art Memorial» – Φιλαδέλφεια – Ήν. Πολιτείες.
- 1966 «Sonsbeek «66 International» – Άρνχαϊν – Όλλανδία
- 1967 «Pittsburgh International» – Πίτσμπουργκ – Ήν. Πολιτείες  
«Concorso Internazionale del Bronzetto» – Πάδουα – Ίταλία
- 1971 «Hakone Open - Air Museum International» – Τόκυο – Ίαπωνία
- 1972 Biennale Βενετίας «Scultura nella Citta» – Βενετία – Ίταλία
- 1973 «Concorso Internazionale del Bronzetto» – Πάδουα – Ίταλία
- 1975 «Sao Paulo International – Σάο Πάολο – Βραζιλία

## Βιβλιογραφία

- Όδυσσεάς Έλύτης, έφημ. «Καθημερινή» 24.10.46
- Σπύρος Μελάς, έφημ. «Έστία» 31.10.46
- Σπύρος Παναγιωτόπουλος, έφημ. «Έθνος» 25.10.46
- Παύλος Παλαιολόγος, έφημ. «Βήμα» 15.11.46
- Μαρίνος Καλλιγιάς, έφημ. «Βήμα» 18.10.46
- Δ. Καλλονάς, έφημ. «Βραδυνή» 29.10.46
- Παύλος Παλαιολόγος, έφημ. «Βήμα» 14.11.46
- Σπύρος Μελάς (Φουρτούνιο), έφημ. «Έμπρός» 12.11.46
- Κ. Νταϊφάς, έφημ. «Έλληνικό Αίμα» 10.11.46
- Βασ. Ήλιάδης, έφημ. «Τά Νέα» 21.11.46
- Μιχ. Ρόδας, έφημ. «Έλληνικός Κήρυξ» 1.12.46
- Σπ. Βασιλείου, έφημ. «Μάχη» 14.10.46
- Γ. Μαρουδής, έφημ. «Ριζοσπάστης» 18.10.46



- 'Ο. Κανέλλης, έφημ. «Ρίζος Δευτέρας» 21.10.46  
 Μ. Χατζηδάκης, έφημ. «'Ελευθερία» 21.10.46  
 Κλ. Λουκόπουλος, έφημ. «'Ελεύθερη 'Ελλάδα» 1.11.46  
 Γεώργ. Φτέρης, έφημ. «Τά Νέα» 2.12.46  
 Ι. Μ. Παναγιωτόπουλος, περιοδ. «Γράμματα», Δεκ. 1946, σ. 246  
 Δ. Εὐαγγελίδης, περιοδ. «Νέα 'Εστία», 1 'Ιαν. 1947, σ. 48  
 Θαν. 'Απάρτης, περιοδ. «'Ελεύθερα Γράμματα» 15.11.46  
 Χρήστος Μαρκέτης, έφημ. «'Ελλην. Τύπος» Θεσσαλονίκη 20.2.47  
 Δ. Σ., έφημ. «'Ελεύθερη 'Ελλάδα» 20.5.47  
 Μ. Vayanos, περιοδ. «Athene», vol. ix No.3, Autumn 1948  
 'Αγγελος Σικελιανός, έφημ. «Βῆμα» 16.11.50  
 Μαρ. Καλλιγᾶς, έφημ. «Βῆμα» 4.11.50  
 Γιάννης Μηλιάδης, έφημ. «Προοδευτικός Φιλελεύθερος» 23.11.50  
 Κ. Νταϊφᾶς, έφημ. «'Ακρόπολις» 9.11.50  
 Στ. Καλλέργης, έφημ. «Δημοκρατικός» 16.11.50  
 'Ε. Βακαλό, έφημ. «Τά Νέα» 16.11.50  
 'Αχ. Μαμάκης, έφημ. «'Εθνος» 1.11.50  
 Μανόλης Χατζηδάκης, έφημ. «'Ελευθερία» 7.11.50  
 'Ανατόλης Λαζαρίδης, περιοδ. «'Ελληνική Δημιουργία», No. 67,  
 1950, σ. 793  
 Δ. Εὐαγγελίδης, περιοδ. «Νέα 'Εστία» 15 'Ιαν. 1951, σ. 128  
 Μιλτ. Μεσεβρινός, περιοδ. «'Ελληνική Φύση» 'Ιαν.-Φεβρ. 1951, σ.
- 11
- Μ. Σταματόπουλος, έφημ. «Βραδυνή» 28.3.52  
 'Ηρ. Παπαδόπουλος, έφημ. «Πρόοδος» 2.4.52  
 'Αγγελος Προκοπίου, έφημ. «Καθημερινή» 31.3.54  
 'Α. Σακ., έφημ. «Βῆμα» 6.3.54  
 'Αχ. Μαμάκης, έφημ. «'Εθνος» 3.3.54  
 Σπ. Παναγιωτόπουλος, έφημ. «'Εθνος» 4.3.54  
 Π. Παλαιολόγος, έφημ. «Βῆμα» 19.3.54  
 Μαν. Χατζηδάκης, έφημ. «'Ελευθερία» 23 Μαρτ. 1954  
 Λένα Σαββίδη, έφημ. «Βῆμα» 7.3.54  
 Γ. Πετρῆς, έφημ. «Αὐγή» 21.3.54  
 'Ελ. Βακαλό, έφημ. «Τά Νέα» 6.3.54  
 'Ο Φιλότεχνος, έφημ. «'Απογευματινή» 21.4.54  
 Ω., περιοδ. «'Αθηναϊκὲς 'Ωρες» Μάρτιος 1954, σ. 24  
 Manolis Hadzidakis, περιοδ. «The Atlantic», Νέα 'Υόρκη - 'Ην.  
 Πολιτεῖες, 1955, σ. 127  
 Γεράσιμος Μπουκογιαννίδης, περιοδ. «Αἰτωλοακαρνανικά Χρο-  
 νικά» 'Αθήνα, 'Ιούλιος 1956, σ. 59  
 Κ. Βάρναλης, έφημ. «Αὐγή» 14.4.57  
 Ν. 'Αλεξίου, έφημ. «Βῆμα» 25.5.57  
 'Αγγ. Προκοπίου, έφημ. «Καθημερινή» 22.5.57



- Τώνης Σπητέρης, έφημ. «Έλευθερία» 17.5.57  
 Κ. Νταϊφάς, έφημ. «Άκρόπολις» 30.5.57  
 Έλένη Βακαλό, έφημ. «Τά Νέα» 24.5.57  
 Μ. Γαρίδης, έφημ. «Αύγή» 14.5.57  
 Μιχαήλ Χ. Κωνσ., έφημ. «Καθημερινή» 17.6.57  
 Α. Τσουπαρόπουλος, έφημ. «Αύγή» 16.6.57  
 Άνδρ. Καραντώνης, έφημ. «Καθημερινή» 27.10.57  
 Tonis Spiteris, έφημ. «Messenger d'Athènes» 22.5.57  
 Tonis Spiteris, έφημ. «Dally Post», Άθήνα 1.6.57  
 Charles Striber, έφημ. «Athens News», Άθήνα 22.5.57  
 Τώνης Σπητέρης, περιοδ. «Ζυγός» Άθήνα, Νο. 19-20, 1957, σ. 25  
 Γ. Πετρής, περιοδ. «Έπιθεώρηση Τέχνης», Άθήνα, Ιούνιος 1957,  
 σ. 490  
 Κ.Γ.Ζ., περιοδ. «Ό Κόσμος τής Έλληνίδος» Άθήνα Νο. 41, 1957,  
 σ. 334  
 Γ.Μ. Σαββίδης, περιοδ. «Ταχυδρόμος» Άθήνα, 25.5.57, σ. 22  
 Γ. Μίγκος, περιοδ. «Εικόνες» Άθήνα, 28.5.57, σ. 31  
 Ugo Fray, έφημ. «Cooperazione» Βασιλεία, Έλβετία, 11.8.62  
 Herbert Lange, έφημ. «Oberosterreichischen Nachrichten» Βιέν-  
 νη, Αύστρία, 14.7.62  
 Andre Kuenzi, έφημ. «Gazette de Lausanne» Λωζάννη, Έλβετία,  
 22.7.62  
 Nils Lindgren, έφημ. «Nt-Öd» Κοπεγχάγη, Δανία, 17.8.62  
 Paolo Rizzi, έφημ. «Gazzettino» Βενετία, Άταλία, 14.10.62  
 Dutka Maria, έφημ. «Magyar Nemzet» Βουδαπέστη, Ούγγαρία,  
 1962  
 Fortunato Bellonzi, έφημ. «L' Osservatore Romano» Βατικανό,  
 Άταλία, 8.7.62  
 Virgilio Guzzi, έφημ. «Il Tempo» Ρώμη, Άταλία, 22.8.62  
 Carlo Raghianti, έφημ. «L'Espresso» Ρώμη Άταλία, 9.9.62  
 Decio Gioseffi, έφημ. «Il Piccolo» Τεργέστη, Άταλία, 14.7.62  
 Ubaldo Mirrabelli, έφημ. «Il Giornale di Sicilia» Παλέρμο, Σικελία,  
 31.7.62  
 Mario Monteverdi, έφημ. «Corriere Lombardo» Μιλάνο, Άταλία,  
 14.6.62  
 Attilio Podesta, έφημ. «Il Secolo XIX» Γένοβα, Άταλία, 28.6.62  
 Heinz Ohff, έφημ. «Der Tagesspiegel» Βερολίνο, Γερμανία, 31.7.62  
 Von Dr. Wolfgang Petzer, έφημ. «Munchner Merkur» Μόναχο,  
 Γερμανία, 16.6.62  
 George Boudaille, έφημ. «Lettres Francaises» Παρίσι, Γαλλία,  
 21-27.6.62  
 Erik Kruskopf, έφημ. «Hufvudstadsbladet» Helsingfors, Finland  
 21.6.62



- Angelo Dragone, έφημ. «La Stampa Sera» Τορίνο, Ίταλία, 5.6.62
- Piero Francescheti, έφημ. «La Vita Scolastica» Φλωρεντία, Ίταλία, 10.9.62
- Luigi Carluccio, «Gazetta del Popolo» Τορίνο, Ίταλία, 16.6.62
- Raffaele de Grada, έφημ. «Arti Plastiche Figurative» Radiotelevisione Italiana, 3.7.62
- Virgilio Guzzi, περιοδ. «Nuova Antologia» Ρώμη, Ίταλία, Αύγ. 1962, σ. 520
- Le Art, περιοδ. «Le Arti» Μιλάνο, Ίταλία, Ίούλ. 1962, σ. 3
- Mario Monteverdi, περιοδ. «L'Educatore Italiano» Μιλάνο, Ίταλία, 31.8.62, σ. 16
- Manlio Alzetta, περιοδ. «Italturismo» Βενετία, Ίταλία, 10.8.62, σ. 48
- Franco Russoli, περιοδ. «The New Morality» Βενετία, Ίταλία, 1962
- Paolo Rizzi, περιοδ. «L'Osservatore Politico Letterario» Μιλάνο, Ίταλία, Σεπτ. 1962, σ. 51
- Francesco Guerrieri, περιοδ. «Auditorium» Ρώμη, Ίταλία, Ίούλ. - Ίκτ. 1962
- Garibaldo Marussi, περιοδ. «Le Arti» Μιλάνο, Ίταλία, Ίουλ. 1962, σ. 19
- Rosalind Constable, περιοδ. «Life International» Νέα Ύόρκη, Ίν. Πολιτείες, Ίουλ. 30, 1962, σ. 18
- Tonis Spiteris, περιοδ. «Das Kunstwerk» Μόναχο, Γερμανία, No. 1-2, XV 1962, σ. 66
- Giampiero Giani, περιοδ. «Arbiter» Μιλάνο, Ίταλία, Ίούλ. - Αύγ. 1962, σ. 134
- Denys Chevalier, περιοδ. «Aujourd'Hui» Παρίσι, Γαλλία, No. 38, 1962
- H. Wescher, περιοδ. «Quadrum» Βρυξέλλες, Βέλγιο, No. 13, 1962, σ. 112 και 176
- Mario Demicheli, περιοδ. «Il Calendario del Popolo» Μιλάνο, Ίταλία, Ίουλ. 1962, σ. 5382
- Fortunato Belonzi, περιοδ. «Notiziario d'Arte» Istituto Beato Angelico, Ρώμη, Ίταλία, Ίούλ. - Αύγ. 1962, σ. 85
- Γ. Πετρήσ, περιοδ. «Ήπιθεώρηση Τέχνης» Ήθήνα, No. 92, 1962, σ. 158
- Χρύσανθος Χρήστου, περιοδ. «Ζυγός» Ήθήνα, No. 77, 1962, σ. 5
- A.Q., έφημ. «La Settimana a Roma» Ρώμη, Ίταλία, 11.1.63
- Charlotte Lichtblan, έφημ. «The Philadelphia Inquirer» Φιλαδέλφεια, Ίν. Πολιτείες, 1.12.63
- Stuart Preston, έφημ. «The New York Times» Νέα Ύόρκη, Ίν. Πολιτείες, 24.11.63



- Stuart Preston, έφημ. «The Hellenic Chronicle» Νέα Ύόρκη, Ύν. Πολιτείες, 12.12.63
- Rena Mellas, έφημ. «The Daily American» Ρώμη, Ύταλία, 16.11.63
- Rena Mellas, περιοδ. «Time» Νέα Ύόρκη, Ύν. Πολιτείες, Δεκ. 1962, σ. 90-91
- Rena Mellas, περιοδ. «Vogue» Νέα Ύόρκη, Ύν. Πολιτείες, Αϋγ. 1963
- Charles Spencer, περιοδ. «Studio» Λονδίνο, Ύγγλία, τόμ. 165, 1963, σ. 96
- Amelia Pecorinizambler, περιοδ. «Fenarete» Ύρ. 1, Μιλάνο, Ύταλία, 1963
- N.E., περιοδ. «Art News» Νέα Ύόρκη, Ύν. Πολιτείες, Δεκ. 1963
- Oreste Ferrari, περιοδ. «Nostro Tempo» Νεάπολη, Ύταλία, Αϋγ. - Σεπτ. 1962
- Emilio Paoli, περιοδ. «The New Moraliti» Ρώμη, Ύταλία, Φθινόπωρο, 1962
- Emilio Paoli, περιοδ. «Arte Syntesi» Ρώμη, Ύταλία, Ύκτ. 1962
- Hans Heinrich Forman, έφημ. «Linzer Volkablatt» Λίντζ, Αϋστρία, 9.5.64
- Valerio Mariani, έφημ. «Il Telegrafo» Λιβόρνο, Ύταλία, 18.8.65
- Βασίλης Δανιάς, περιοδ. «Διαλεχτική» Ύγρίνιο, No. 1, 1965, σ. 10
- Ion Vlad, περιοδ. «Arta Plastica» Βουκουρέστι, Ρουμανία, No. 8-9, 1965, σ. 444
- Eleanor Bell, έφημ. «The Post & Times Star» Σινσιννάτι, Ύν. Πολιτείες, 28.4.67
- Betty Dietz Krebs, έφημ. «Dayton Dally News» Σινσιννάτι, Ύν. Πολιτείες, 30.4.67
- Betty Dietz Krebs, έφημ. «The Cincinnati Enquirer» Σινσιννάτι, Ύν. Πολιτείες, 30.4.67
- Charles Spencer, περιοδ. «Sculpture International» Λονδίνο, Ύγγλία, No. 4, 1967, σ. 3
- Chryssanthos Christou, περιοδ. «The Charioteer» Νέα Ύόρκη, Ύν. Πολιτείες, No. 9, 1967, σ. 44
- Eva Fehsenbecker, έφημ. «Frankfurter Allgemeine» Φρανκφούρτη, Γερμανία, 22.8.69
- Joseph Love, περιοδ. «Art International» Λουγκάνο, Ύλβετία, XV 10.12.71, σ. 65, 66
- <sup>1</sup>Α. Ξύδης, «Καπράλος - Γλύπτης», έκδ. «Τò Τετράδιο», Ύθήνα 1947
- <sup>2</sup>Οδυσσέας Ύλύτης, «Ύνοιχτά Χαρτιά», έκδ. «Ύστερίας», Ύθήνα 1974, σ. 453
- <sup>3</sup>Α. Ξύδης, «Προτάσεις για την Ύστορία της Νεοελληνικής Τέχνης», έκδ. «Ύλκός», Ύθήνα 1976





1911-1912  
1913-1914  
1915-1916  
1917-1918  
1919-1920  
1921-1922  
1923-1924  
1925-1926  
1927-1928  
1929-1930  
1931-1932  
1933-1934  
1935-1936  
1937-1938  
1939-1940  
1941-1942  
1943-1944  
1945-1946  
1947-1948  
1949-1950  
1951-1952  
1953-1954  
1955-1956  
1957-1958  
1959-1960  
1961-1962  
1963-1964  
1965-1966  
1967-1968  
1969-1970  
1971-1972  
1973-1974  
1975-1976  
1977-1978  
1979-1980  
1981-1982  
1983-1984  
1985-1986  
1987-1988  
1989-1990  
1991-1992  
1993-1994  
1995-1996  
1997-1998  
1999-2000  
2001-2002  
2003-2004  
2005-2006  
2007-2008  
2009-2010  
2011-2012  
2013-2014  
2015-2016  
2017-2018  
2019-2020  
2021-2022  
2023-2024  
2025-2026  
2027-2028  
2029-2030  
2031-2032  
2033-2034  
2035-2036  
2037-2038  
2039-2040  
2041-2042  
2043-2044  
2045-2046  
2047-2048  
2049-2050  
2051-2052  
2053-2054  
2055-2056  
2057-2058  
2059-2060  
2061-2062  
2063-2064  
2065-2066  
2067-2068  
2069-2070  
2071-2072  
2073-2074  
2075-2076  
2077-2078  
2079-2080  
2081-2082  
2083-2084  
2085-2086  
2087-2088  
2089-2090  
2091-2092  
2093-2094  
2095-2096  
2097-2098  
2099-2100

- 1 *Πληγωμένο αλόγο, 1959*  
Χαλκός,  $0,99 \times 0,55 \times 0,28$  μ.
- 2 *Κεφάλι αλόγου, 1961*  
Χαλκός,  $0,34 \times 0,55 \times 0,15$  μ.  
Έθνική Πινακοθήκη αρ. 3355
- 3 *Σύνθεση, 1961*  
Χαλκός,  $1,82 \times 0,54 \times 0,28$  μ.
- 4 *Μάνα - παιδί, 1961*  
Χαλκός,  $1,75 \times 0,55 \times 0,42$  μ.
- 5 *Φιγούρα, 1961*  
Χαλκός,  $1,16 \times 0,60 \times 0,36$  μ.
- 6 *Μάνα, 1961*  
Χαλκός,  $1,74 \times 0,89 \times 0,73$  μ.
- 7 *Σύνθεση, 1961*  
Χαλκός,  $1,64 \times 0,95 \times 0,47$  μ.
- 8 *Σύνθεση, 1961*  
Χαλκός,  $1,40 \times 0,63 \times 0,32$  μ.
- 9 *Φιγούρα, 1961*  
Χαλκός,  $1,37 \times 0,41 \times 0,22$  μ.  
Έθνική Πινακοθήκη αρ. 2700
- 10 *Κένταυρος, 1961*  
Χαλκός,  $1,70 \times 1,40 \times 0,40$  μ.
- 11 *Σύνθεση, 1961*  
Χαλκός,  $1,30 \times 0,67 \times 0,27$  μ.
- 12 *Φιγούρα, 1961*  
Χαλκός,  $1,60 \times 0,41 \times 0,23$  μ.
- 13 *Κατσίκια, 1961*  
Χαλκός,  $1,10 \times 0,50 \times 0,45$  μ.
- 14 *Σύνθεση, 1961*  
Χαλκός,  $2,09 \times 1,67 \times 0,35$  μ.
- 15 *Καλάβρυτα, 1961*  
Χαλκός,  $1,78 \times 1,40 \times 0,58$  μ.
- 16 *Νίκη, 1961*  
Χαλκός,  $2,12 \times 0,85 \times 0,35$  μ.
- 17 *Μάνα - Κόρη, 1963*  
Χαλκός,  $1,28 \times 1,28 \times 0,61$  μ.
- 18 *Όπλίτης, 1963*  
Χαλκός,  $1,49 \times 0,68 \times 0,28$  μ.
- 19 *Γυναίκα στην πόρτα, 1963*  
Χαλκός,  $1,48 \times 0,80 \times 0,31$  μ.
- 20 *Γυναίκα του δρόμου, 1963*  
Χαλκός,  $2,31 \times 0,30 \times 0,87$  μ.
- 21 *Δάφνη, 1963*  
Χαλκός,  $1,74 \times 0,50 \times 0,42$  μ.
- 22 *Φιγούρα, 1963*  
Χαλκός,  $1,38 \times 1,05 \times 0,60$  μ.
- 23 *Μάνα - Κόρη, 1963*  
Χαλκός,  $1,465 \times 0,765 \times 0,375$  μ.
- 24 *Φιγούρα, 1966*  
Χαλκός,  $0,71 \times 0,40 \times 0,20$  μ.
- 25 *Σύνθεση, 1966*  
Χαλκός,  $1,80 \times 0,85 \times 0,40$  μ.
- 26 *Λουόμενη, 1966*  
Χαλκός,  $1,95 \times 0,79 \times 1,51$  μ.
- 27 *Σύνθεση, 1967*  
Χαλκός,  $1,91 \times 1,20 \times 0,97$  μ.
- 28 *Ο βοριάς, 1968*  
Χαλκός,  $1,44 \times 0,63 \times 0,33$  μ.



- 29 *Σύνθεση, 1968*  
Χαλκός-ξύλο,  $2,38 \times 1,32 \times 0,45 \mu$ .
- 30 *Ζευγάρι, 1968*  
Χαλκός,  $0,70 \times 0,95 \times 0,64 \mu$ .
- 31 *Σύνθεση, 1968*  
Χαλκός,  $1,59 \times 0,52 \times 0,37 \mu$ .
- 32 *Ζευγάρι, 1968*  
Χαλκός,  $0,70 \times 0,95 \times 0,64 \mu$ .
- 33 *Ζευγάρι, 1968*  
Χαλκός,  $0,77 \times 1,08 \times 0,35 \mu$ .
- 34 *Όπλίτης, 1969*  
Χαλκός,  $2,15 \times 0,61 \times 1,17 \mu$ .
- 35 *Σύνθεση, 1969*  
Χαλκός,  $1,05 \times 0,76 \times 0,30 \mu$ .
- 36 *Ζευγάρι, 1969*  
Χαλκός,  $0,86 \times 0,61 \times 0,18 \mu$ .
- 37 *Άρμα, 1969*  
Χαλκός,  $1,56 \times 2,65 \times 0,62 \mu$ .
- 38 *Ζευγάρι, 1971*  
Χαλκός,  $1,35 \times 1,00 \times 0,54 \mu$ .
- 39 *Μάρσα-Μάτρο, 1971*  
Χαλκός,  $1,73 \times 0,76 \times 0,40 \mu$ .
- 40 *Έπιτύμβιο, 1971*  
Χαλκός,  $1,47 \times 0,42 \times 0,45 \mu$ .
- 41 *Ζευγάρι, 1972*  
Χαλκός,  $1,07 \times 0,98 \times 0,47 \mu$ .
- 42 *Φιγούρα, 1972*  
Χαλκός,  $1,31 \times 0,81 \times 0,55 \mu$ .
- 43 *Φιγούρα, 1972*  
Χαλκός,  $1,85 \times 0,54 \times 0,90 \mu$ .
- 44 *Ζευγάρι, 1974*  
Χαλκός,  $0,95 \times 0,52 \times 0,35 \mu$ .
- 45 *Έπιτύμβιο, 1974*  
Χαλκός,  $1,17 \times 0,83 \times 0,15 \mu$ .
- 46 *Σύνθεση, 1974*  
Χαλκός,  $0,90 \times 0,52 \times 0,20 \mu$ .
- 47 *Σύνθεση, 1975*  
Χαλκός,  $1,41 \times 0,60 \times 0,48 \mu$   
καί  $0,42 \times 1,38 \times 0,73 \mu$ .
- 48 *Κορμός, 1976*  
Χαλκός-ξύλο,  $2,00 \times 0,50 \times 0,25 \mu$ .
- 49 *Άρμα, 1976*  
Χαλκός,  $1,14 \times 1,17 \times 0,71 \mu$ .
- 50 *Λουόμενη, 1978*  
Χαλκός,  $1,44 \times 0,69 \times 0,53 \mu$ .
- 51 *Φιγούρα, 1978*  
Χαλκός,  $1,31 \times 0,44 \times 0,28 \mu$ .
- 52 *Σύνθεση, 1978*  
Χαλκός,  $1,35 \times 0,52 \times 0,26 \mu$ .
- 53 *Πιετά, 1978*  
Χαλκός,  $0,29 \times 0,67 \times 0,52 \mu$ .

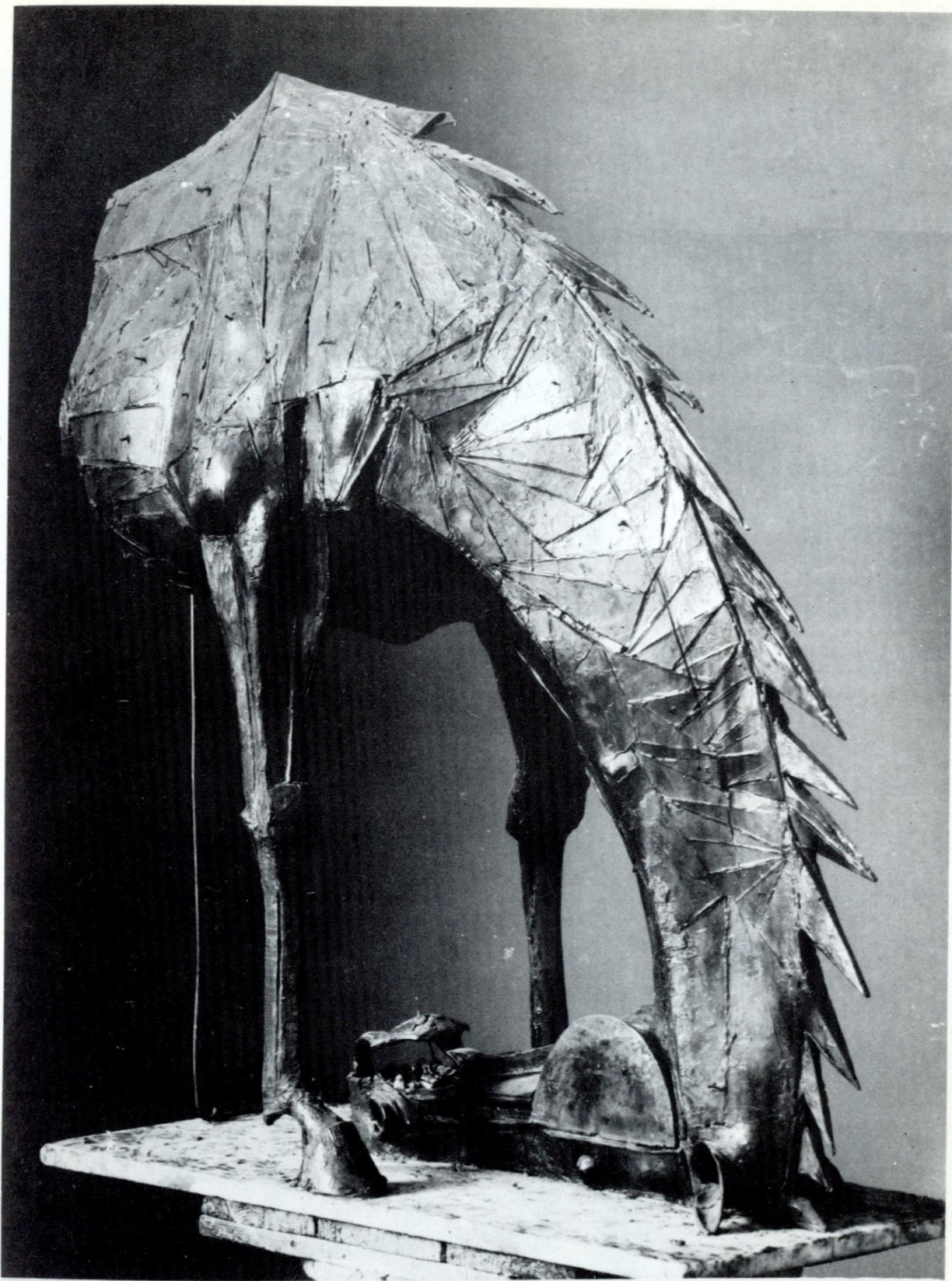
Έκτος από τὰ ἔργα μεγάλων διαστάσεων, ἡ ἔκθεση περιλαμβάνει 255 γλυπτὰ ἀπὸ χαλκὸ ὕψους  $0,12 \mu$ . ἕως  $0,86 \mu$ . ἀπὸ τὸ γνωστὸ κύκλιο τῶν θεμάτων τοῦ καλλιτέχνη (μορφές, συνθέσεις, κένταυροι) καὶ 101 εἰδώλια ὕψους  $0,04$  ἕως  $0,115 \mu$ .

ΠΙΝΑΚΕΣ

---

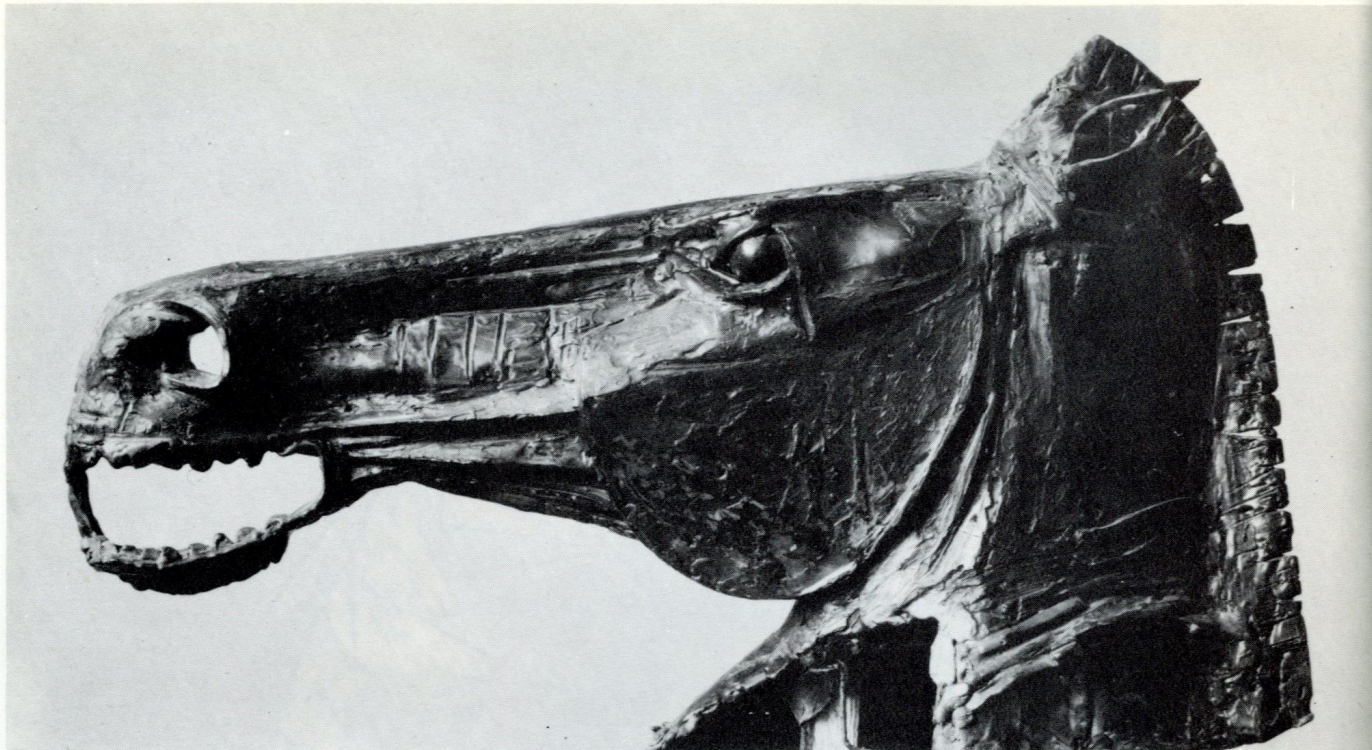




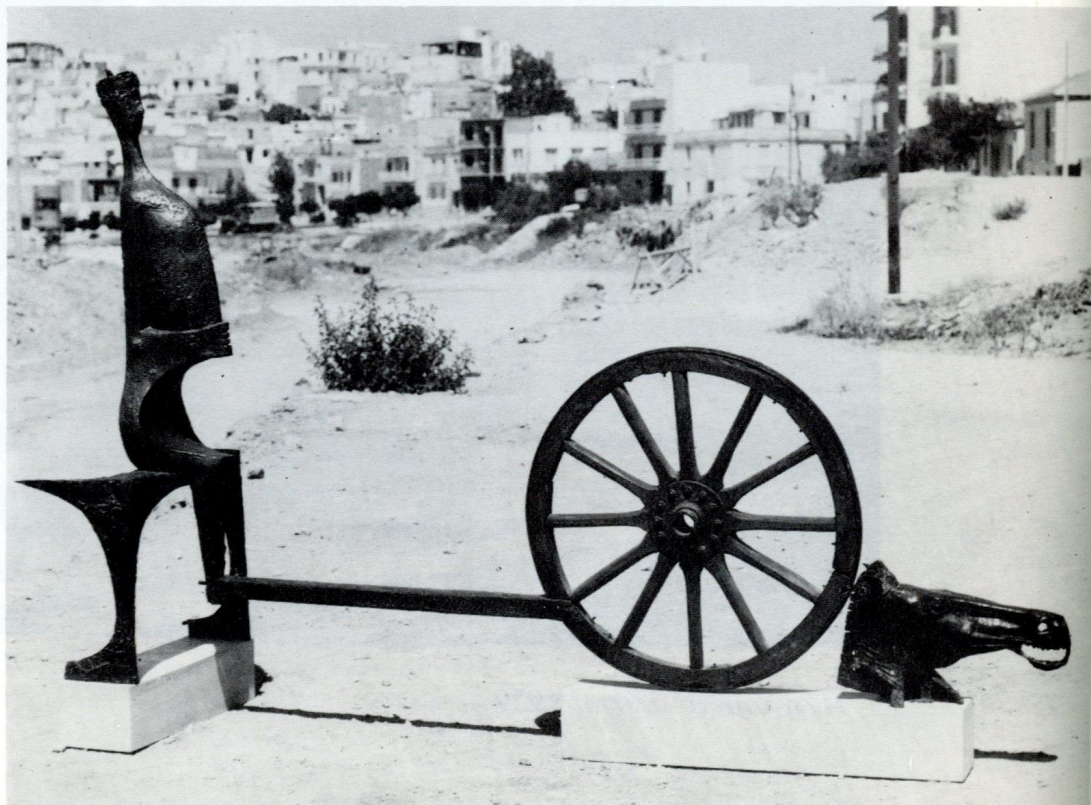


1 Πληγωμένο ἄλογο, 1959





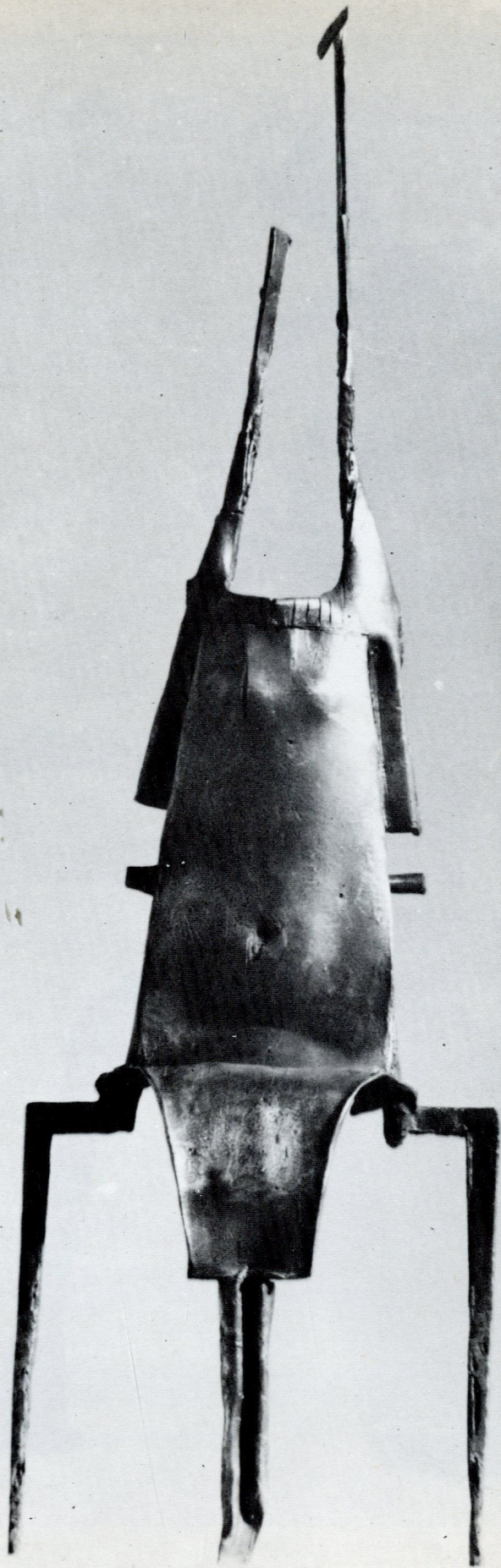
2 Κεφάλι άλόγου, 1961



37 Άρμα, 1969



3 Σύνθεση, 1961







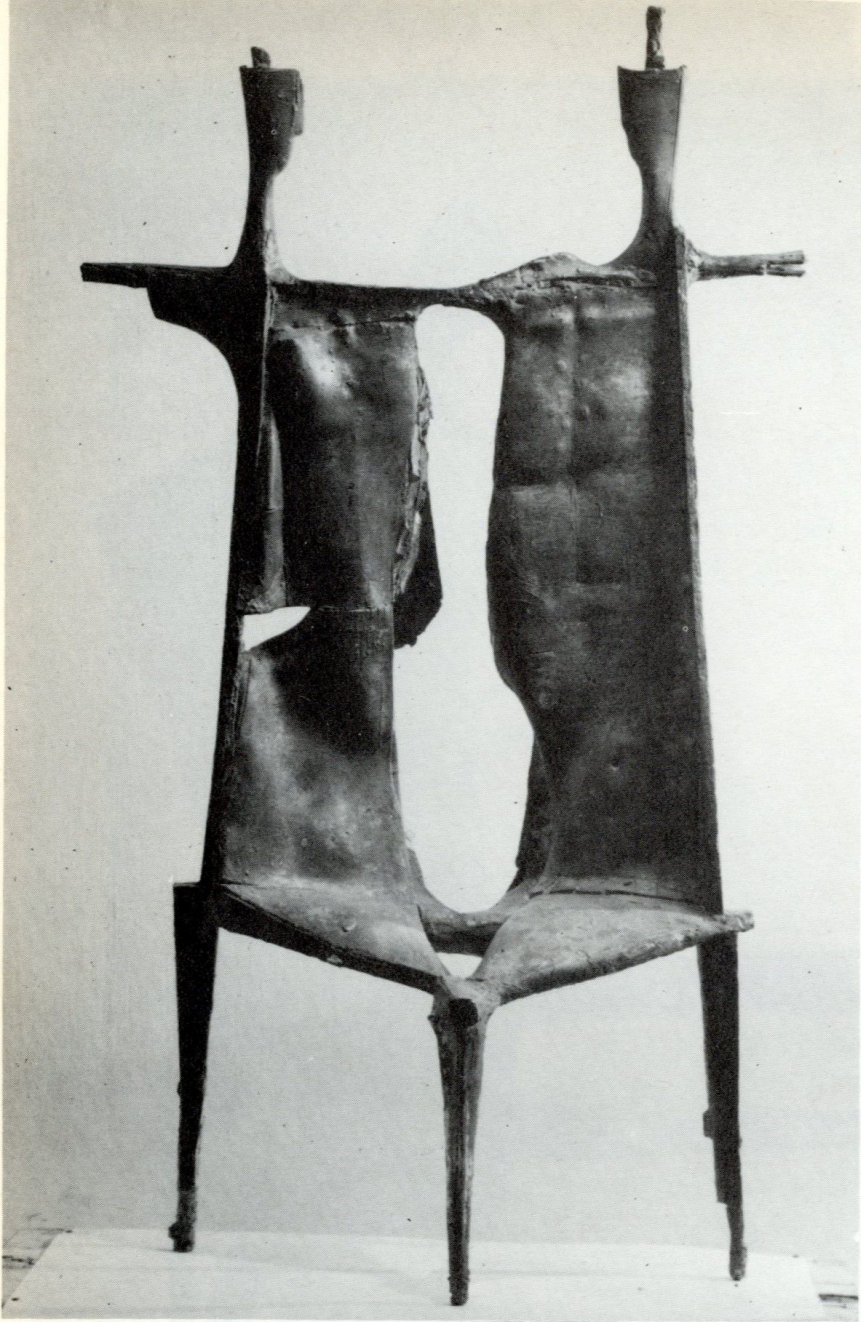
5 *Φιγούρα*, 1961





15 Καλάβρυτα, 1961





7 Σύνθεση, 1961



9 Φιγούρα, 1961









12 Φιγούρα, 1961



16 Νίκη, 1961





*17 Máνα - Κόρη, 1963*





18 *Οπλίτης, 1963*





19 Γυναίκα στην πόρτα, 1963





22 Φιγούρα, 1963



23 Máva - Kóπη, 1963



21 Δάφνη, 1963











25 Σύνθεση, 1966





27 Σύνθεση, 1967





28 *Ο βοριάς, 1968*





30 Ζευγάρι, 1968

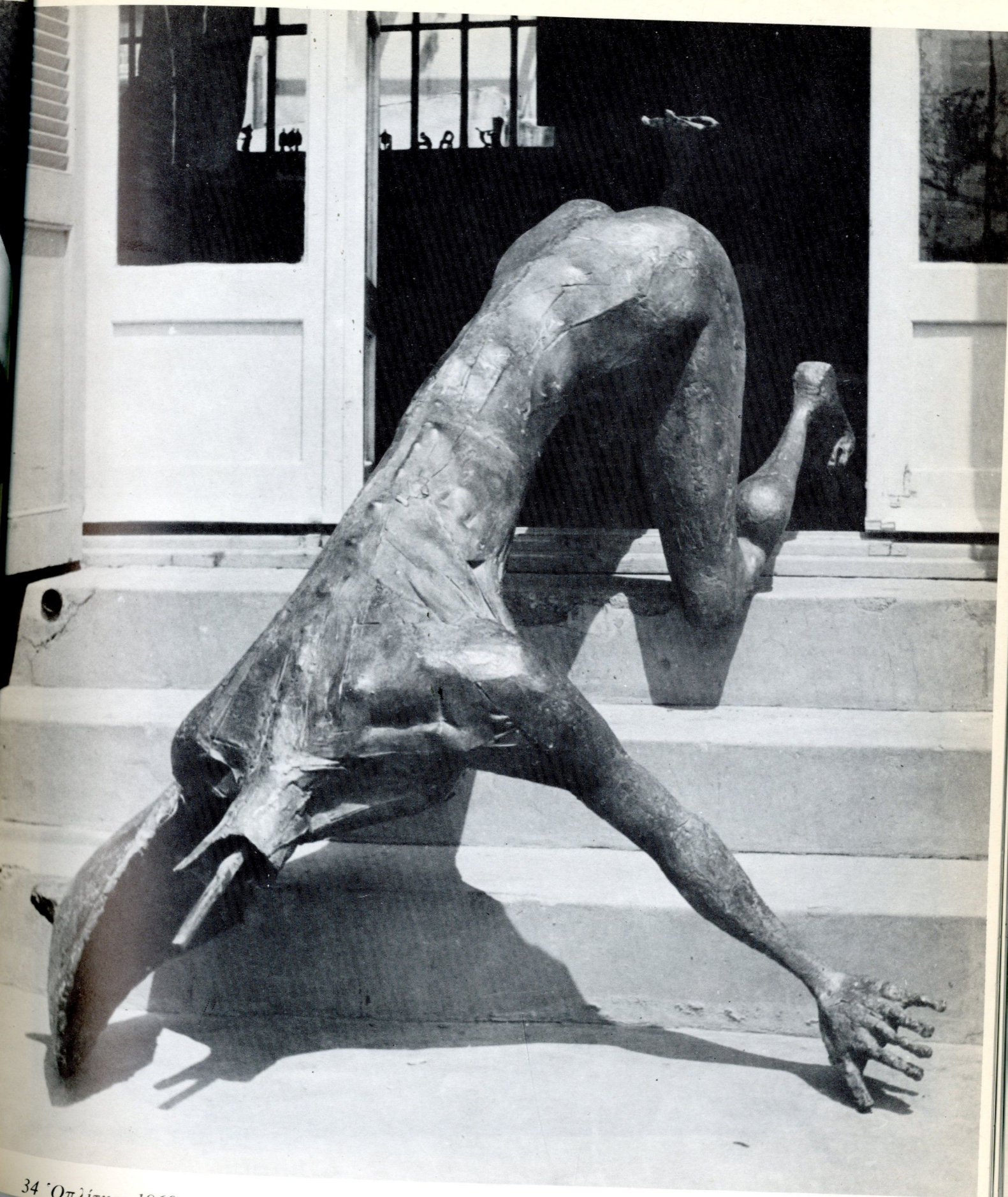


32 Ζευγάρι, 1968



33 Ζευγάρι, 1968





34 Οπλίτης, 1969





35 Σύνθεση, 1969



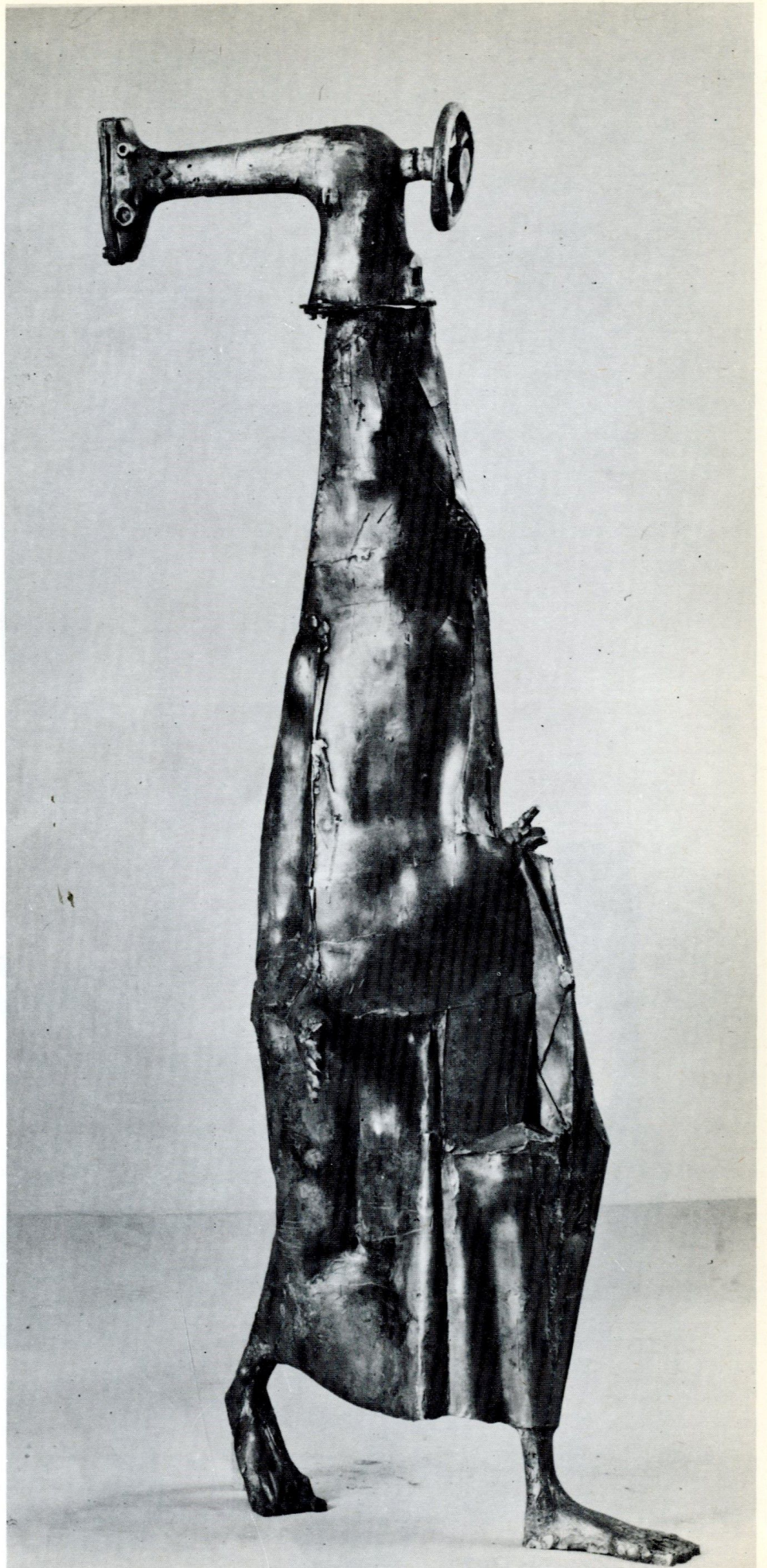


36 Ζευγάρι, 1969















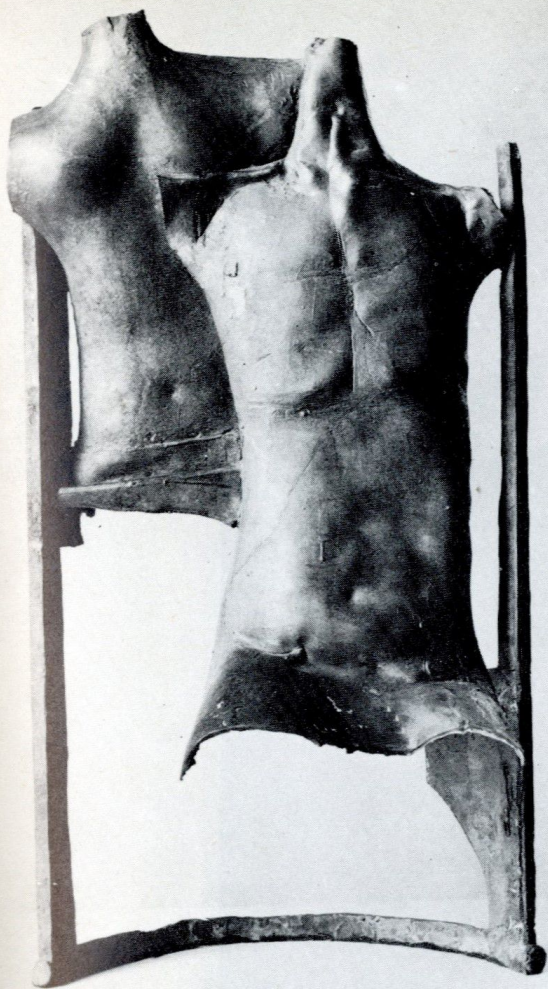


42 Φιγούρα, 1972

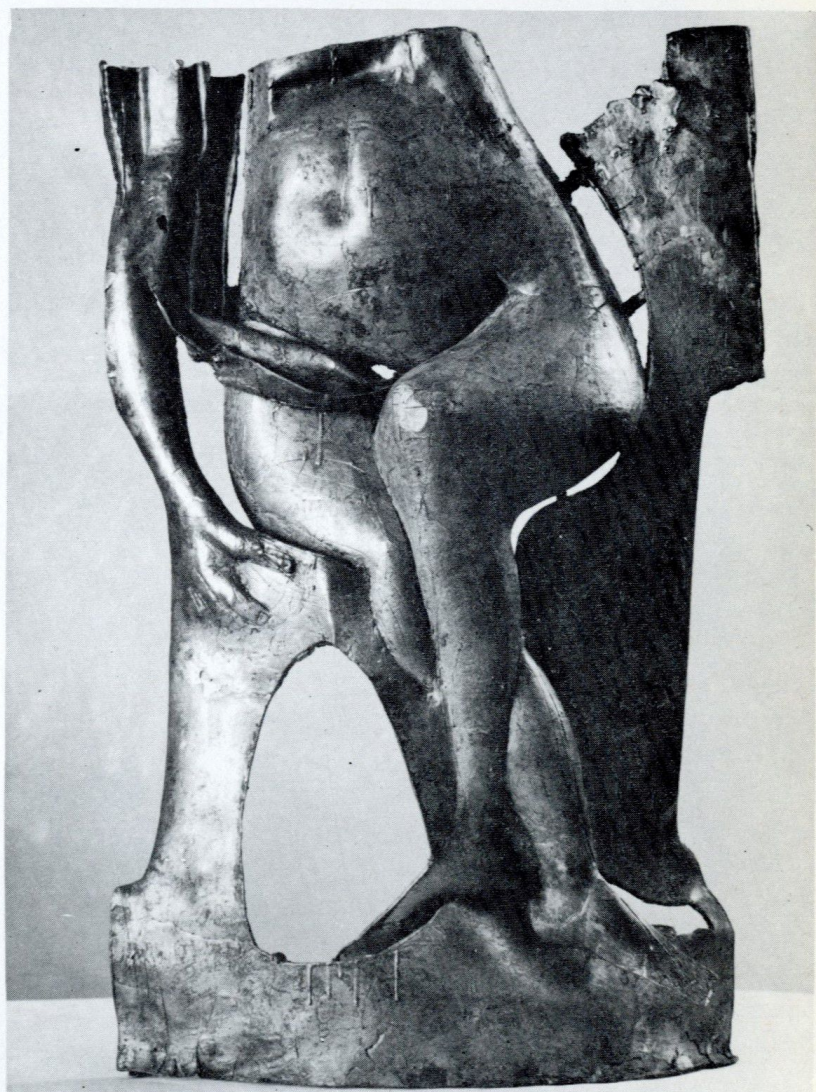








44 Ζευγάρι, 1974

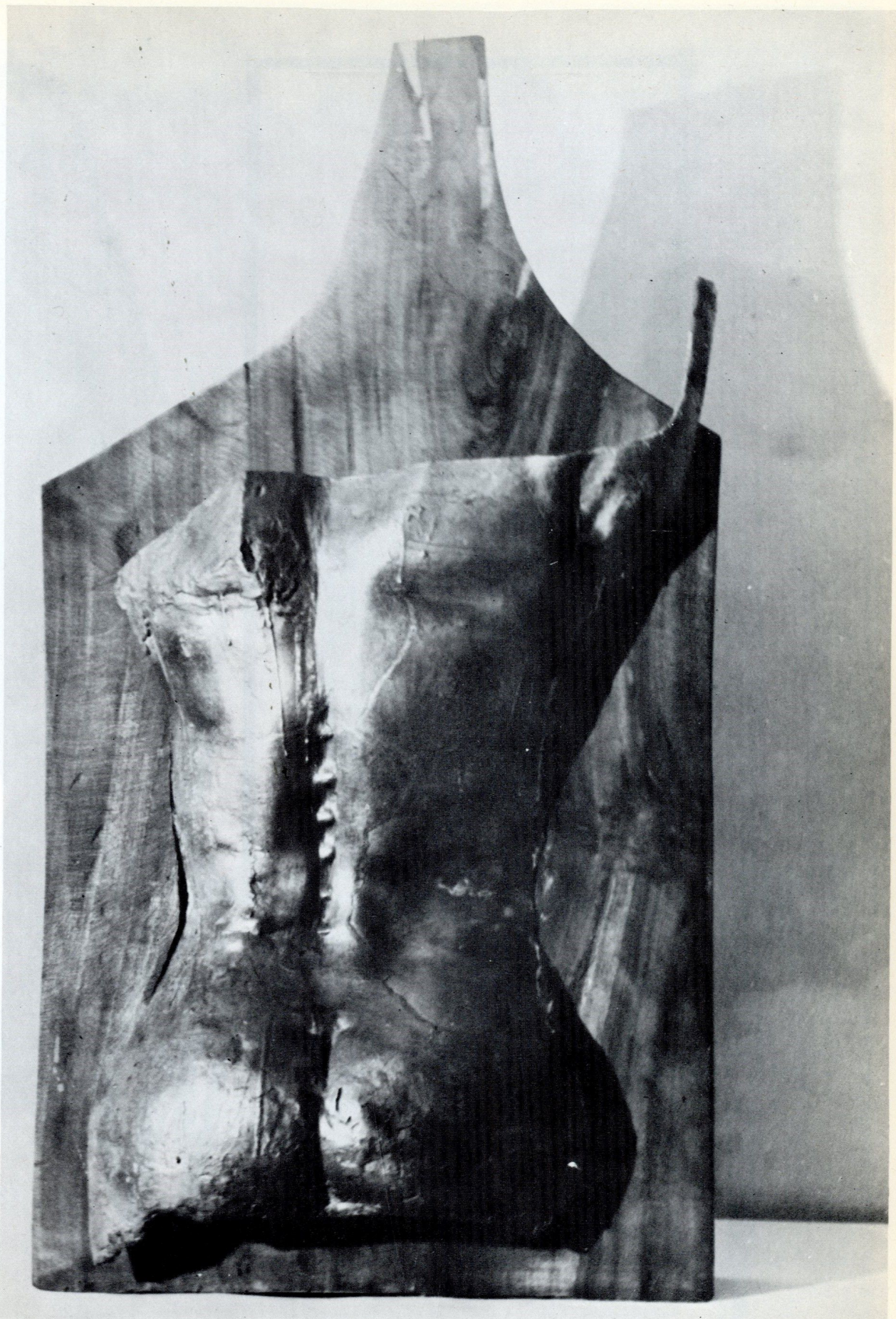


46 Σύνθεση, 1974

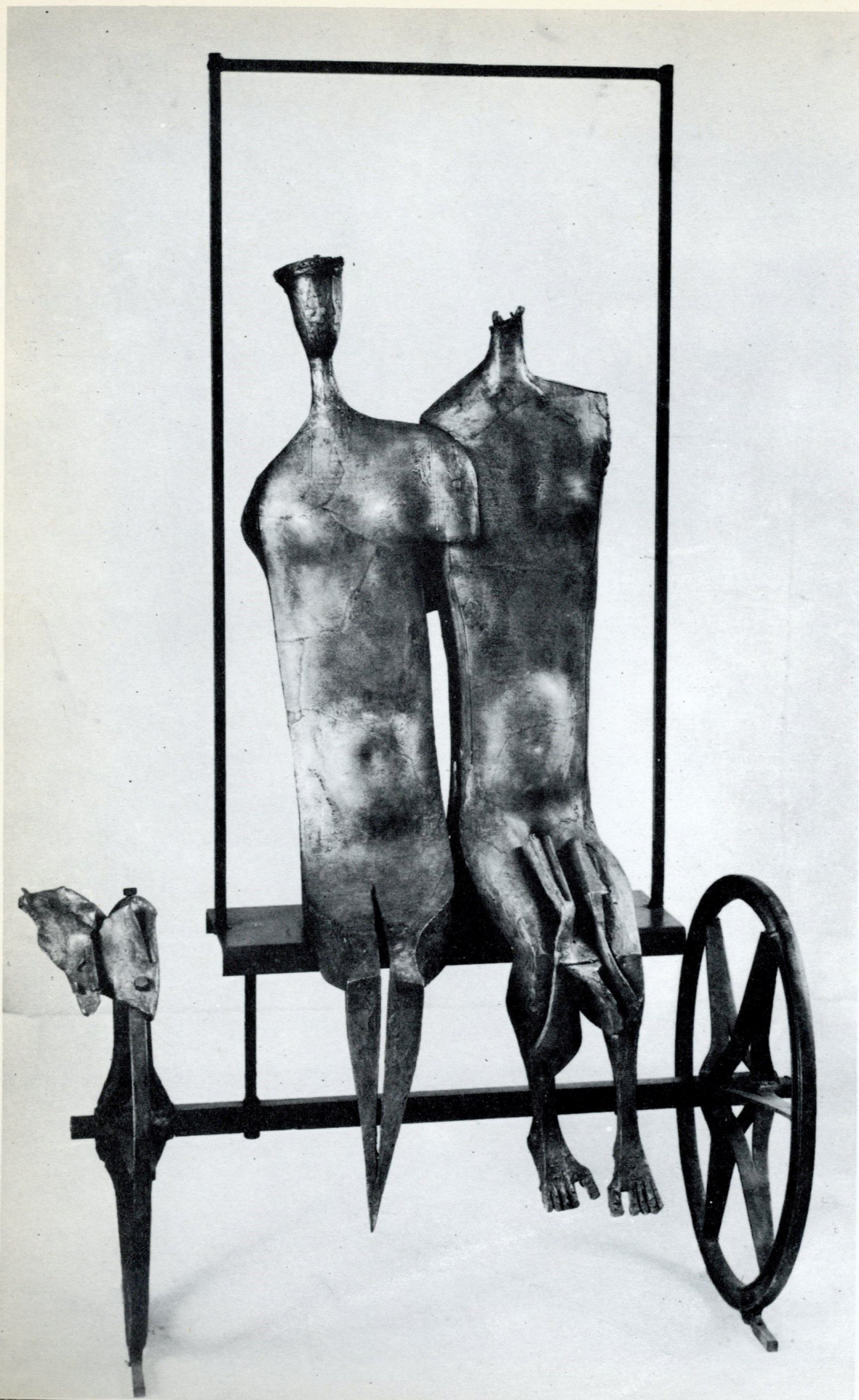










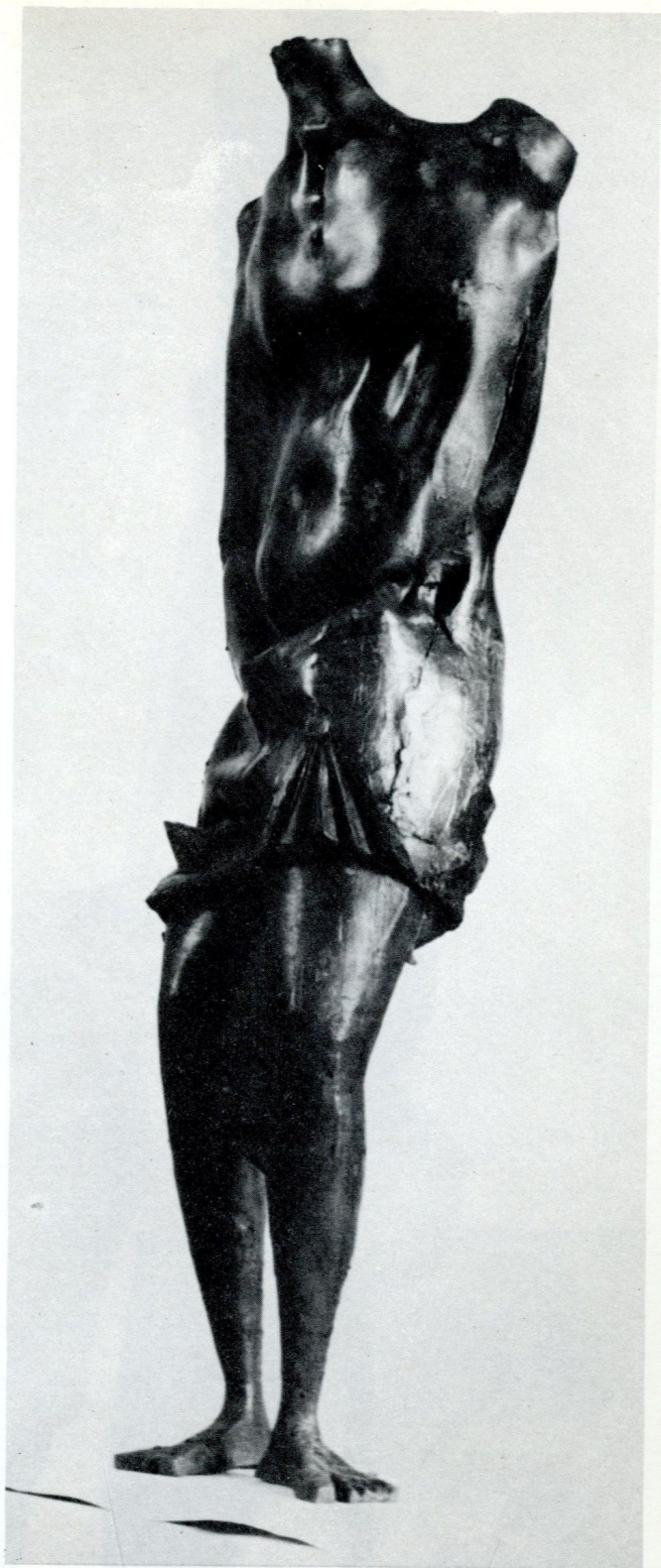


49 *Arma*, 1976





50 Λουόμενη, 1978



51 Φιγούρα, 1978





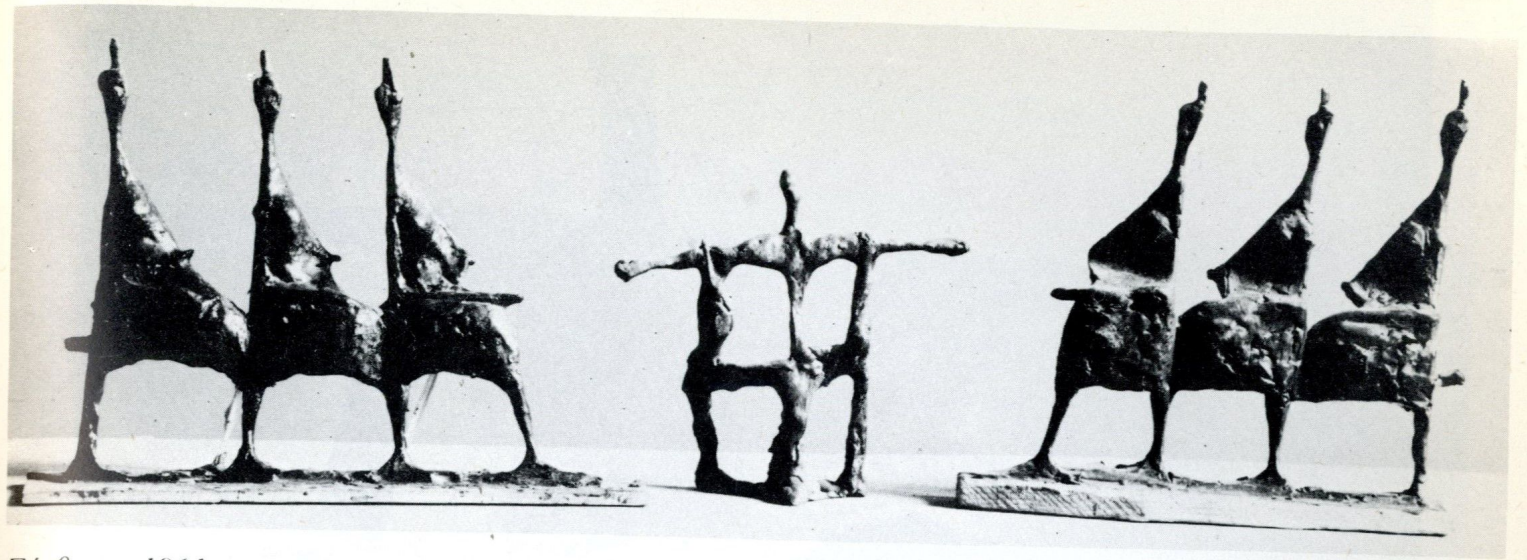


ΜΙΚΡΑ ΓΛΥΠΤΑ – ΕΙΔΩΛΙΑ 1960-1980

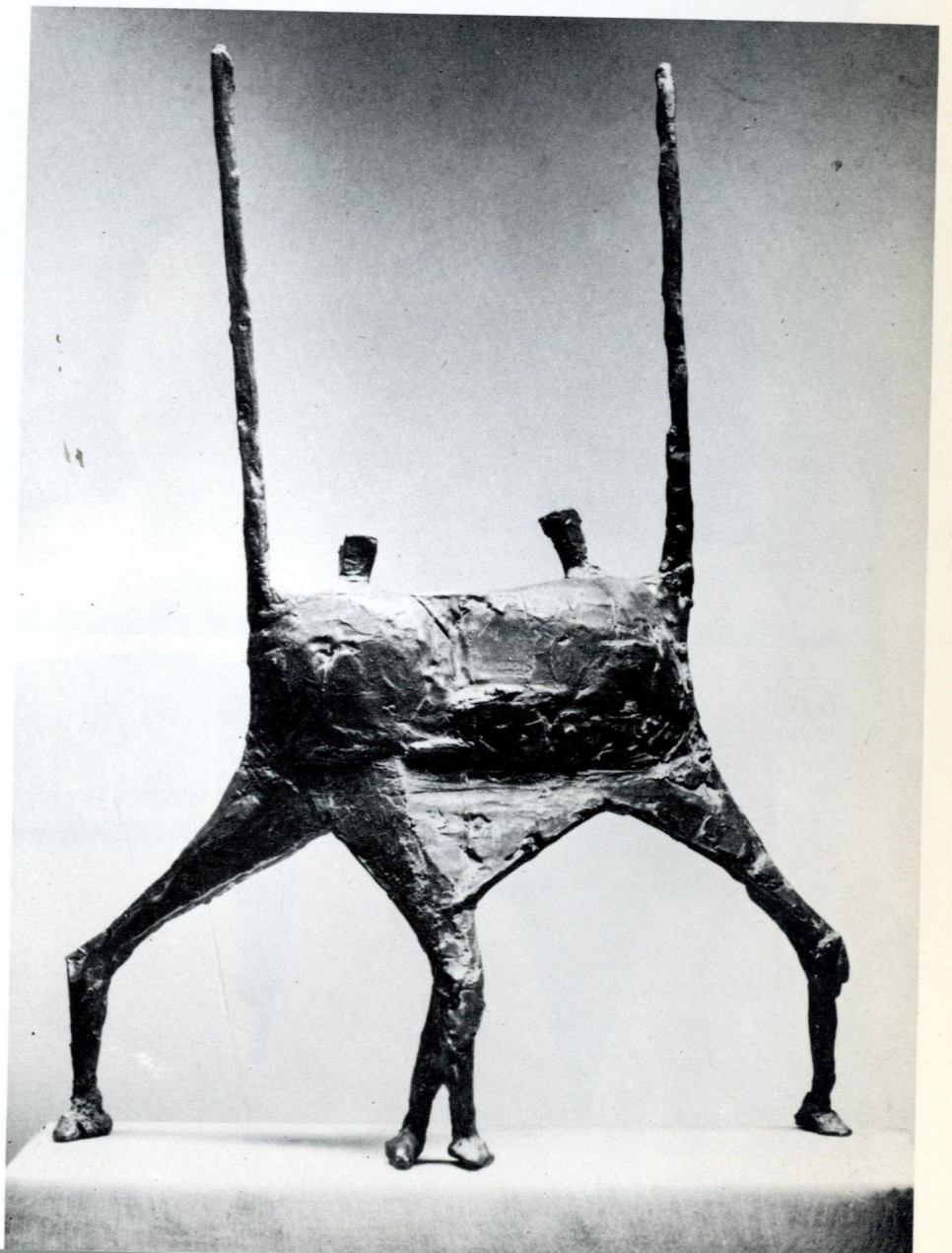








*Σύνθεση, 1961*



*Ένωση, 1961*



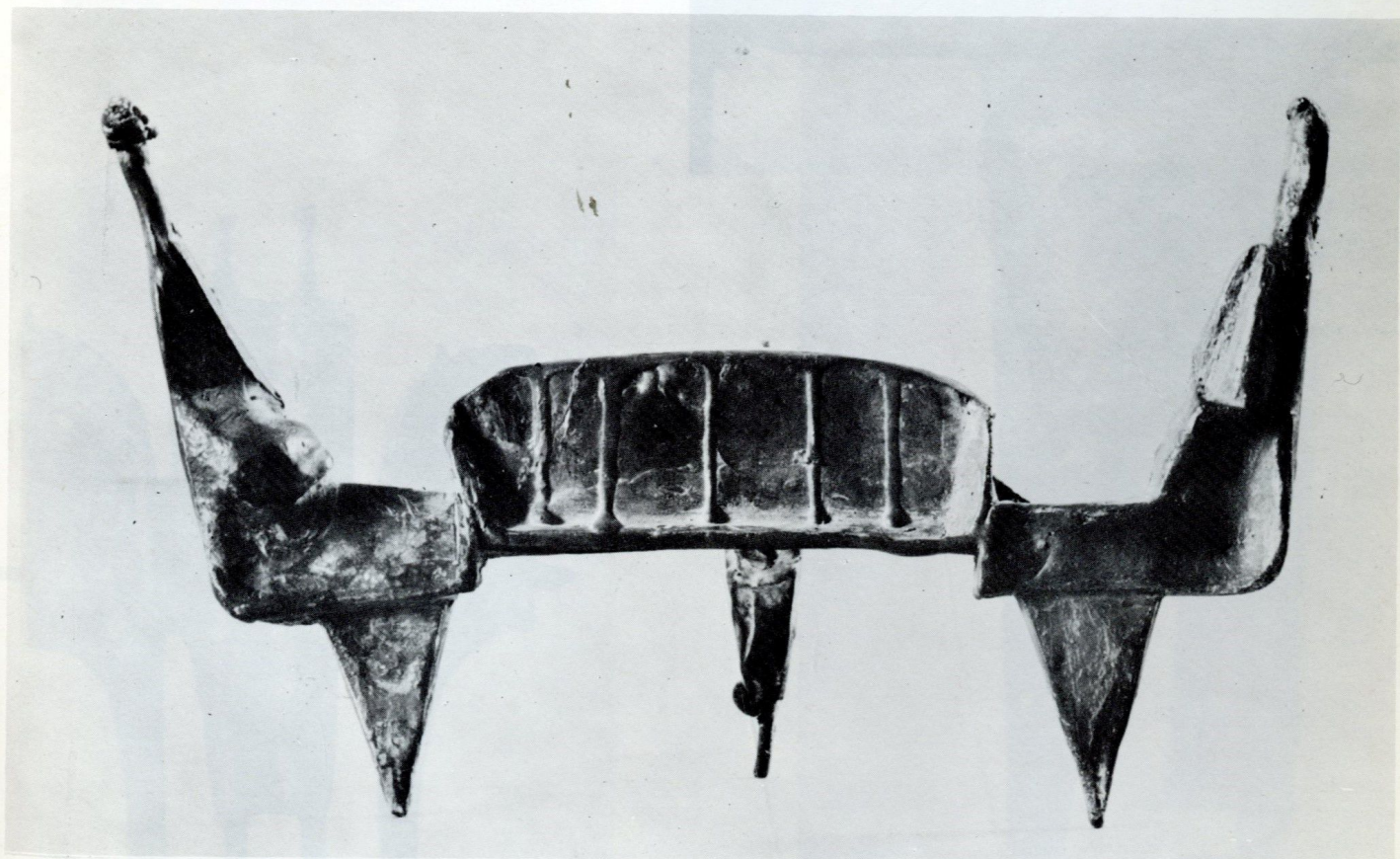


*Τεκσία, 1962*



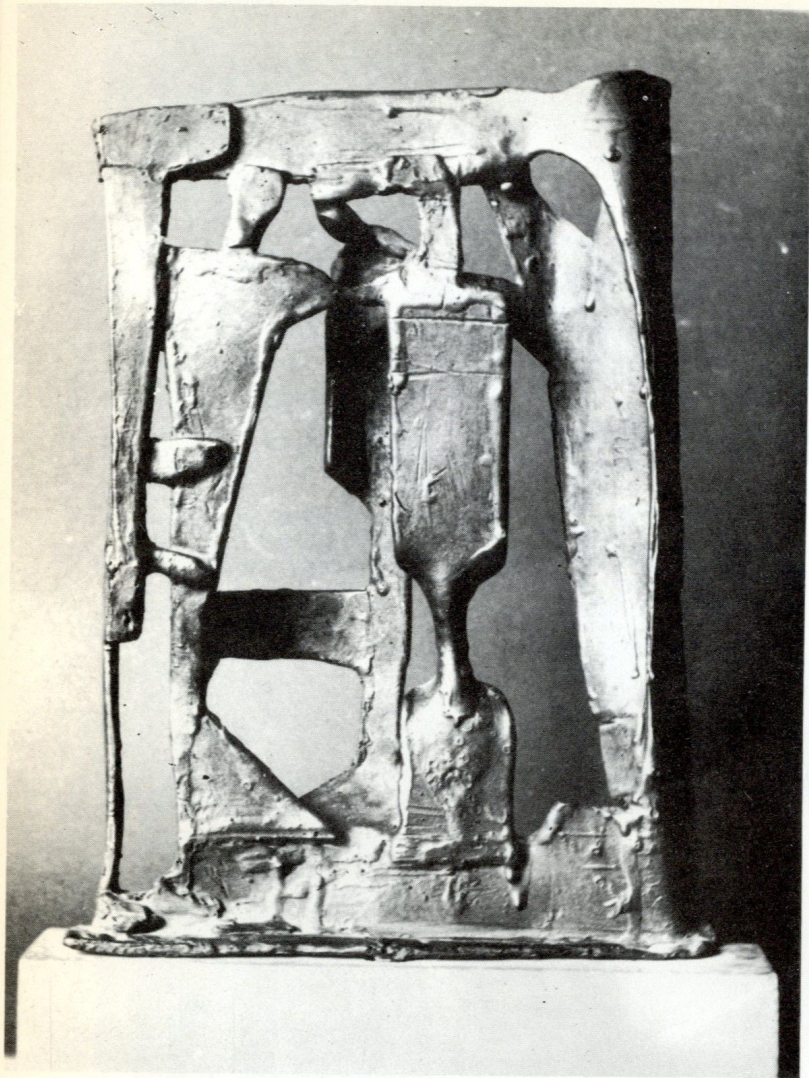


*Σύνθεση, 1963*

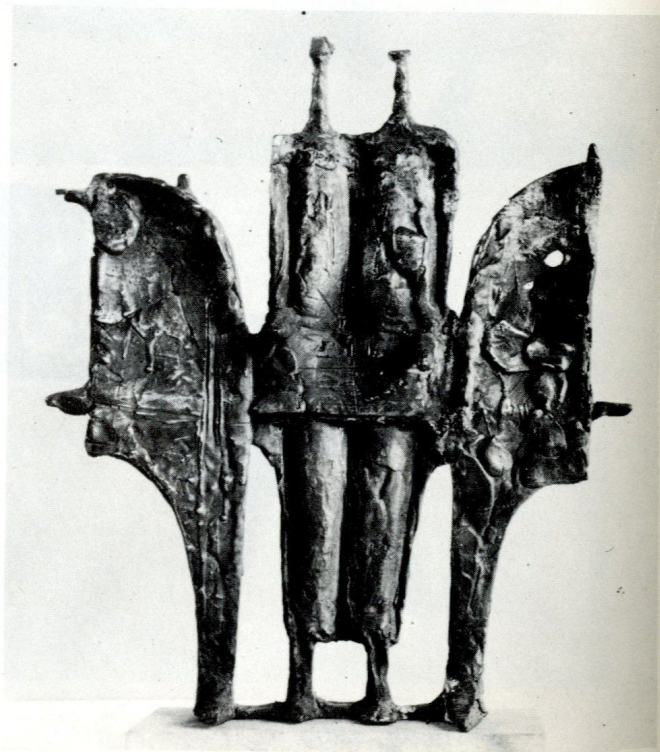


*Σύνθεση, 1963*





*Υδροφόρες, 1964*

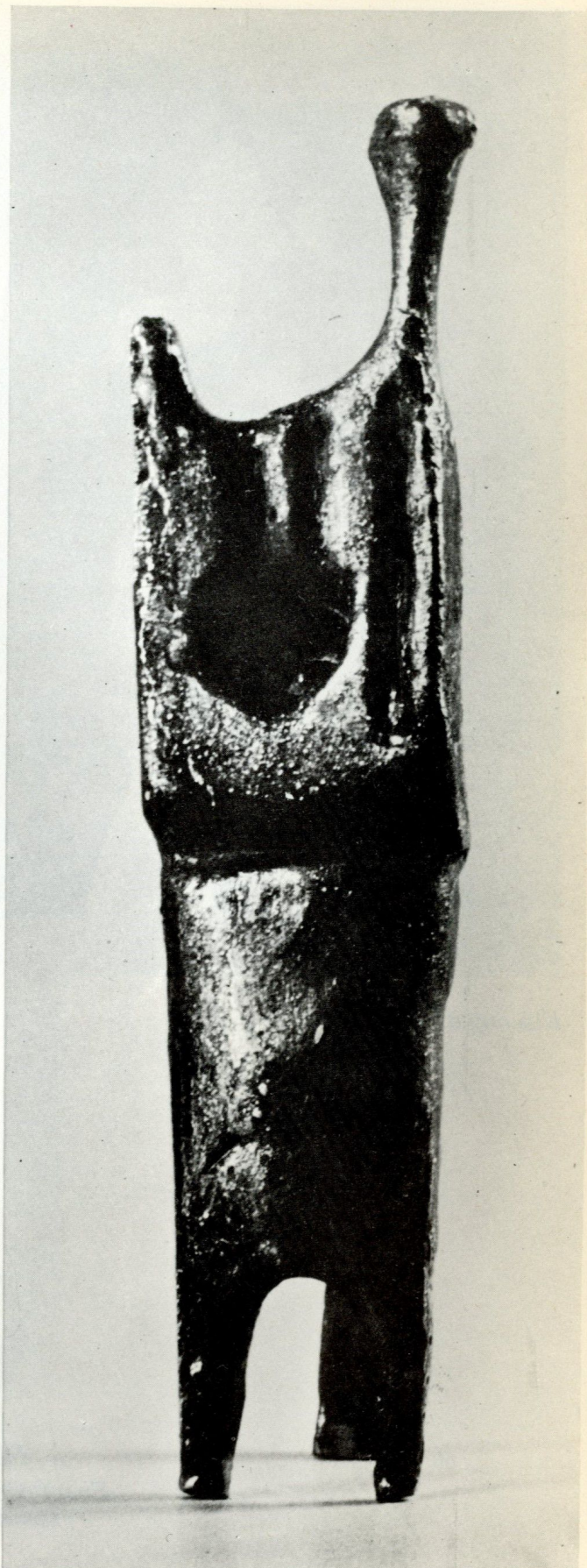


*Μορφές σε τρίπτυχο, 1964*





*Όπλίτης, 1966*



*Μορφή, 1964*





*Κακουχία, 1966*



*Ξυλοθραύστης, 1966*



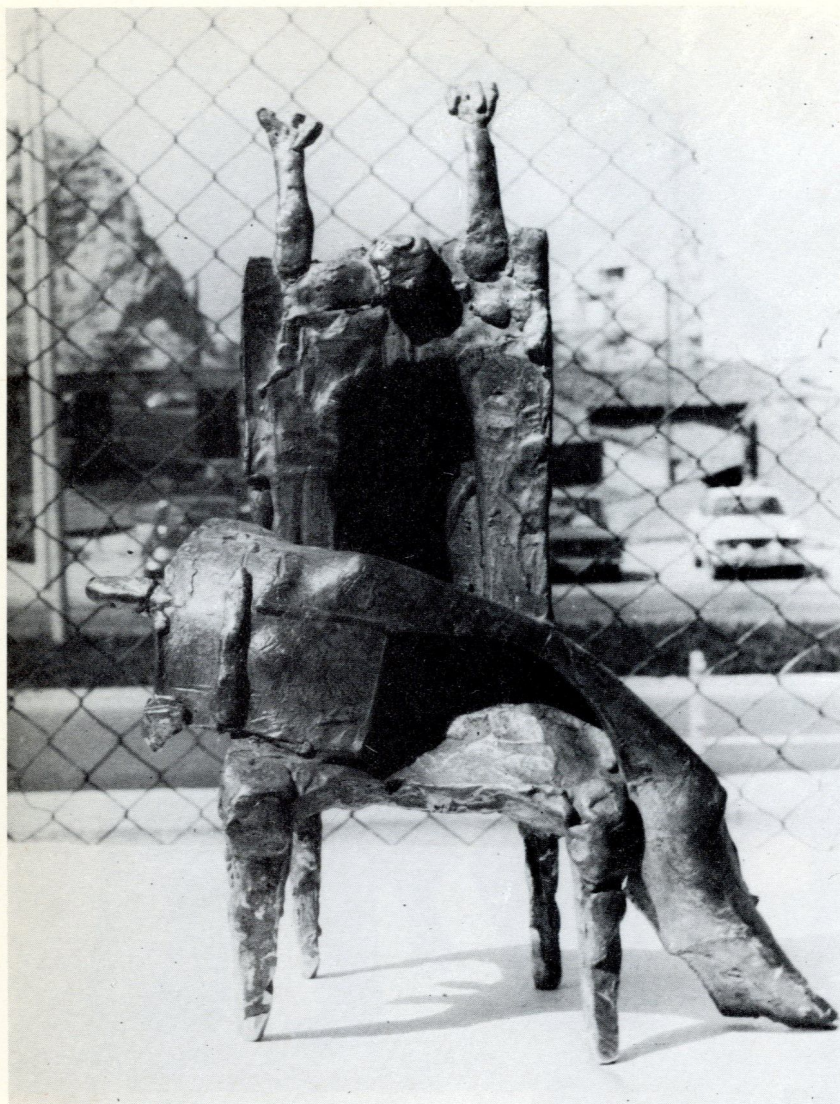


*Κένταυρος, 1966*

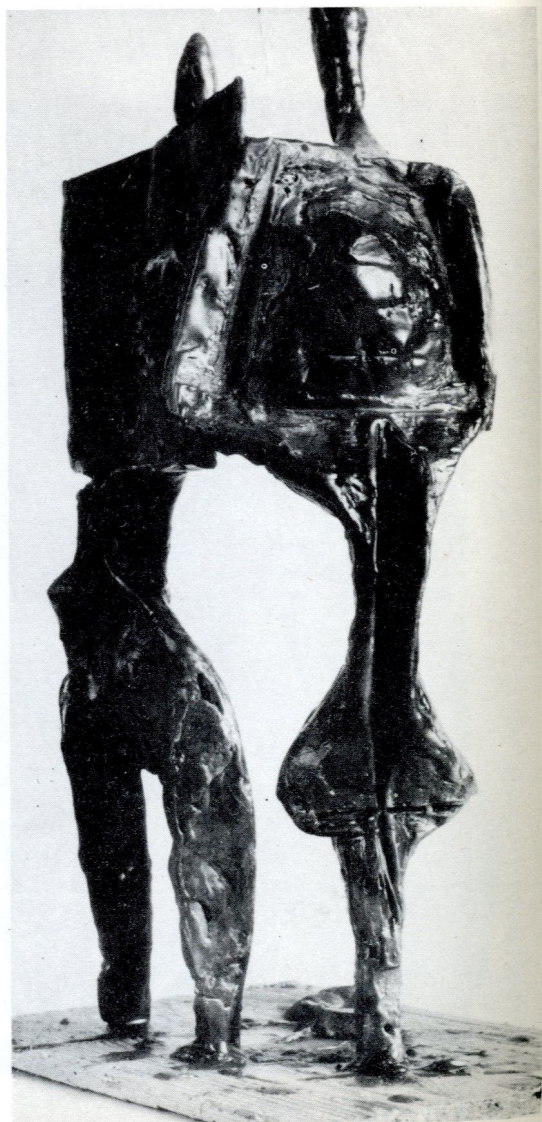


*Κένταυρος, 1966*



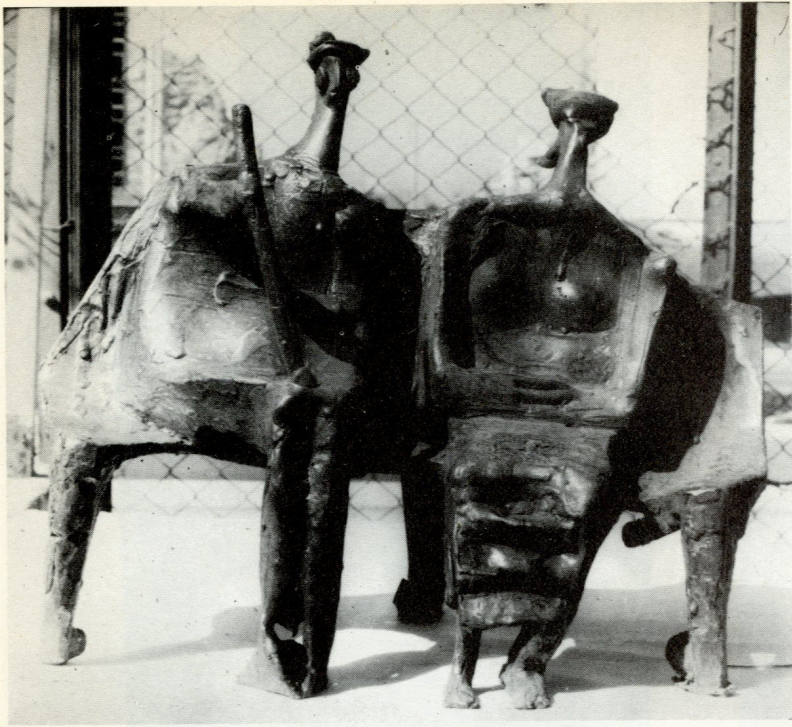


*Θρήνος, 1969*

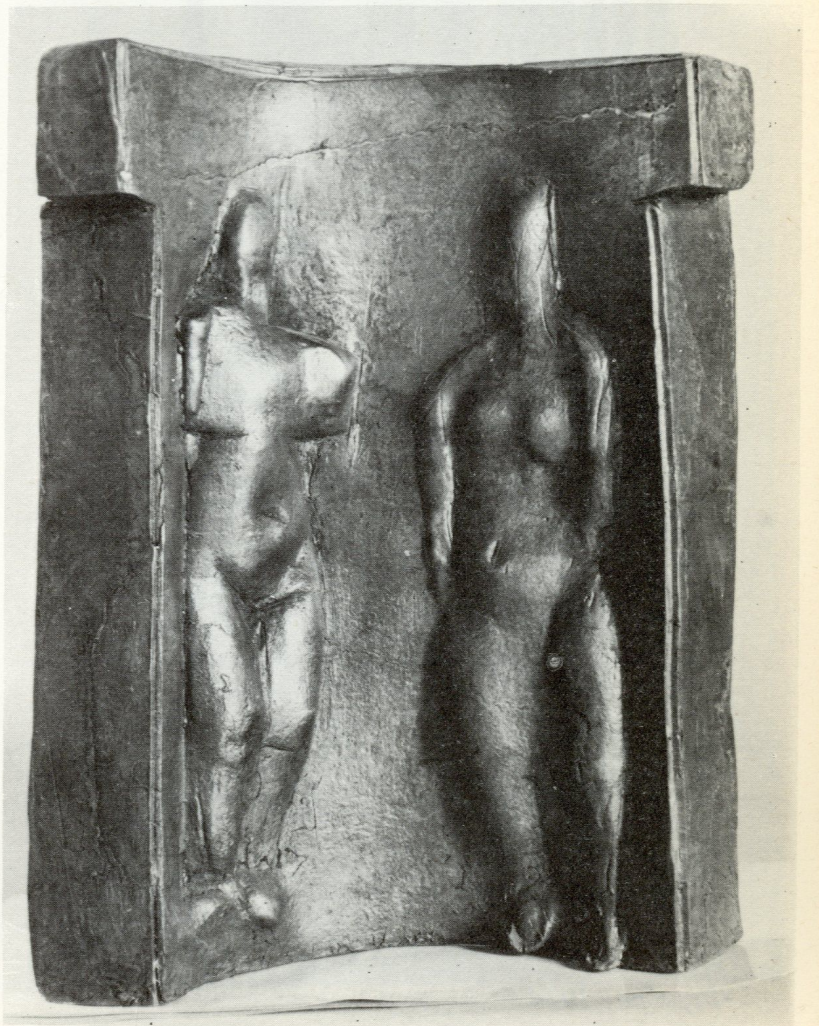


*Ζευγάρι, 1967*



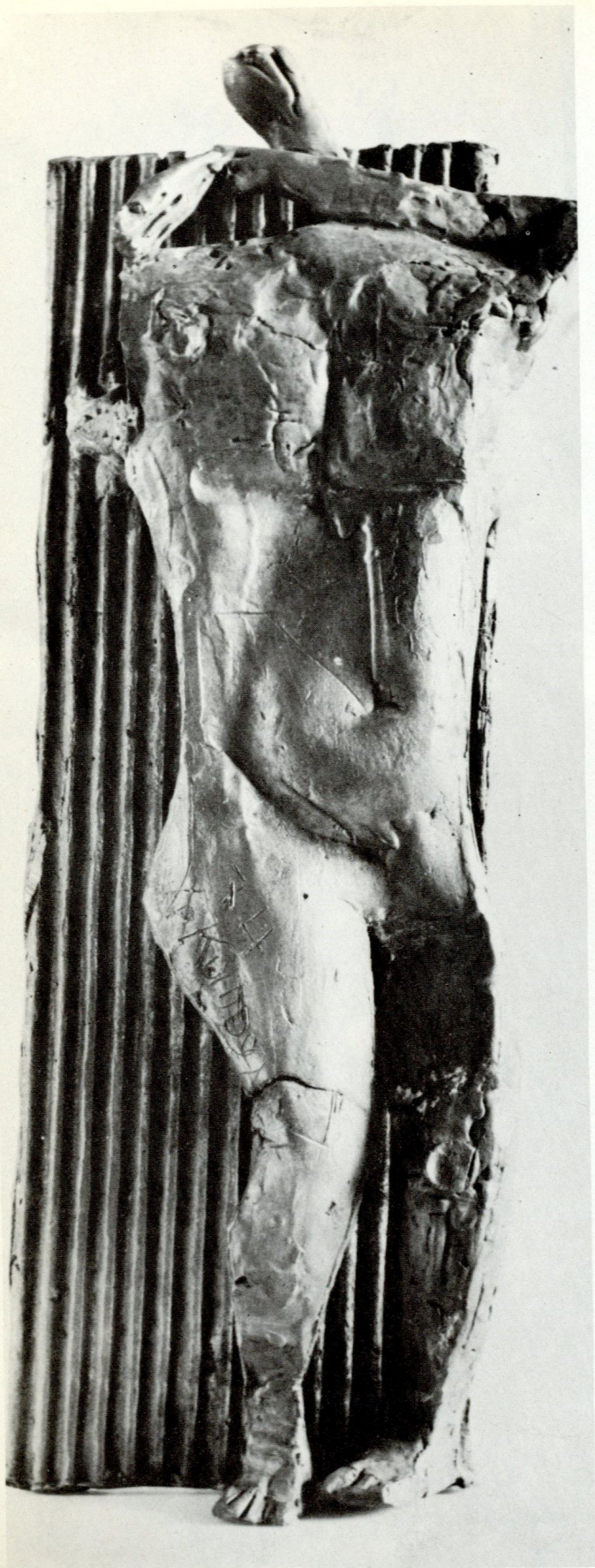


*Καθιστές μορφές, 1970*

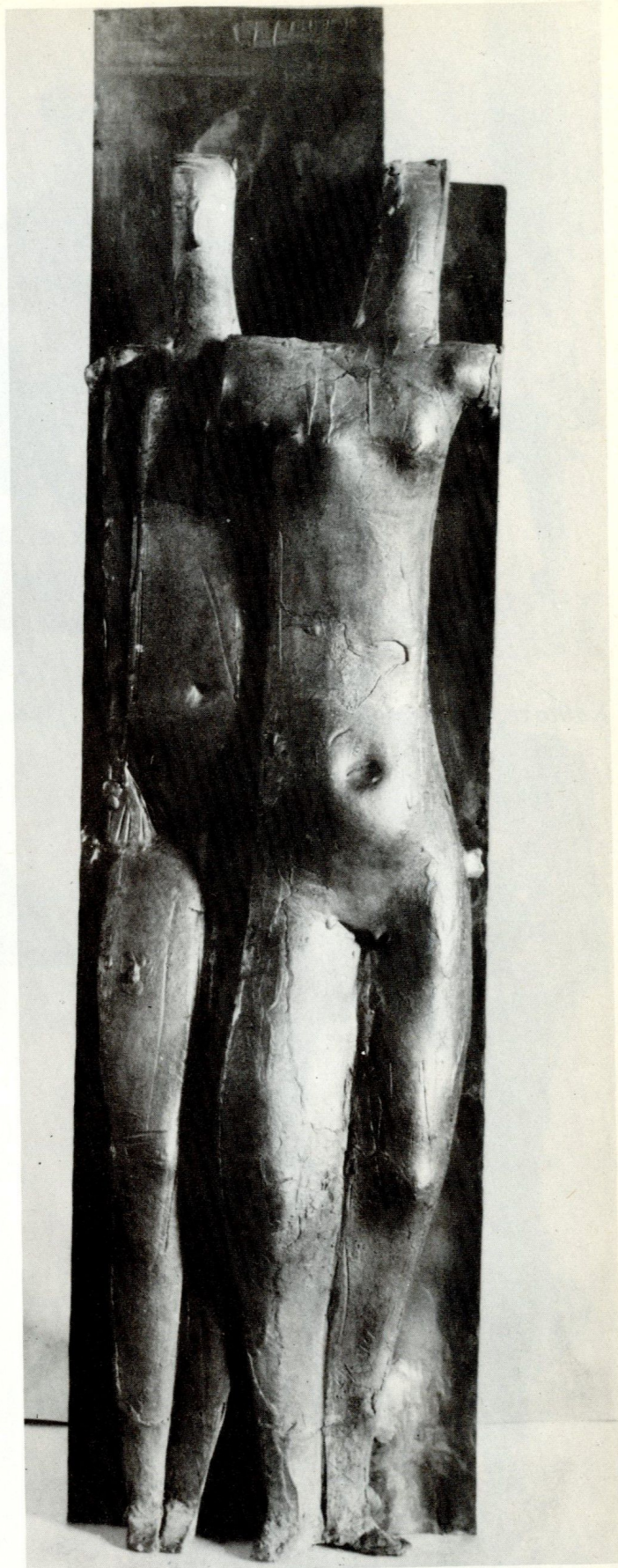


*Σύνθεση, 1974*



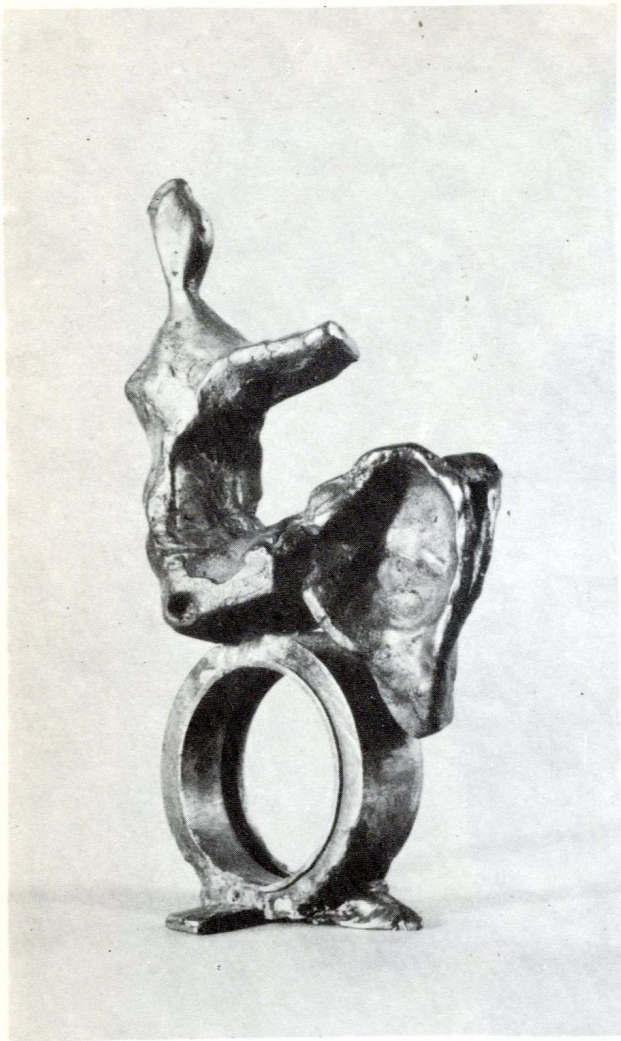


Φιγούρα, 1974



Ζευγάρι, 1974



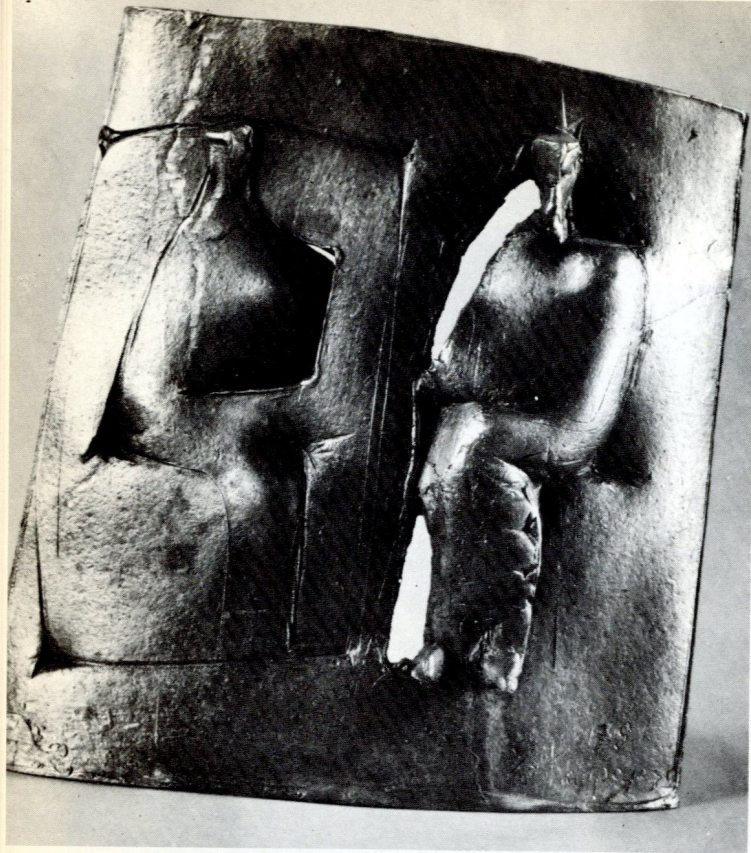


*Παιδικό παιχνίδι, 1976*

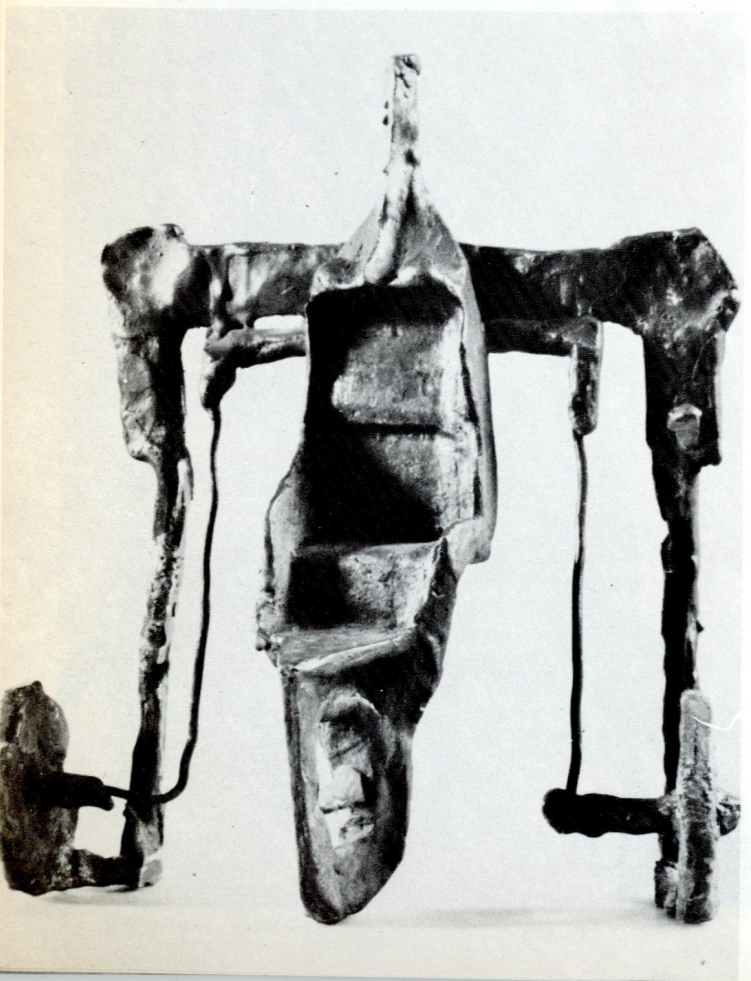


*Κένταυρος, 1976*



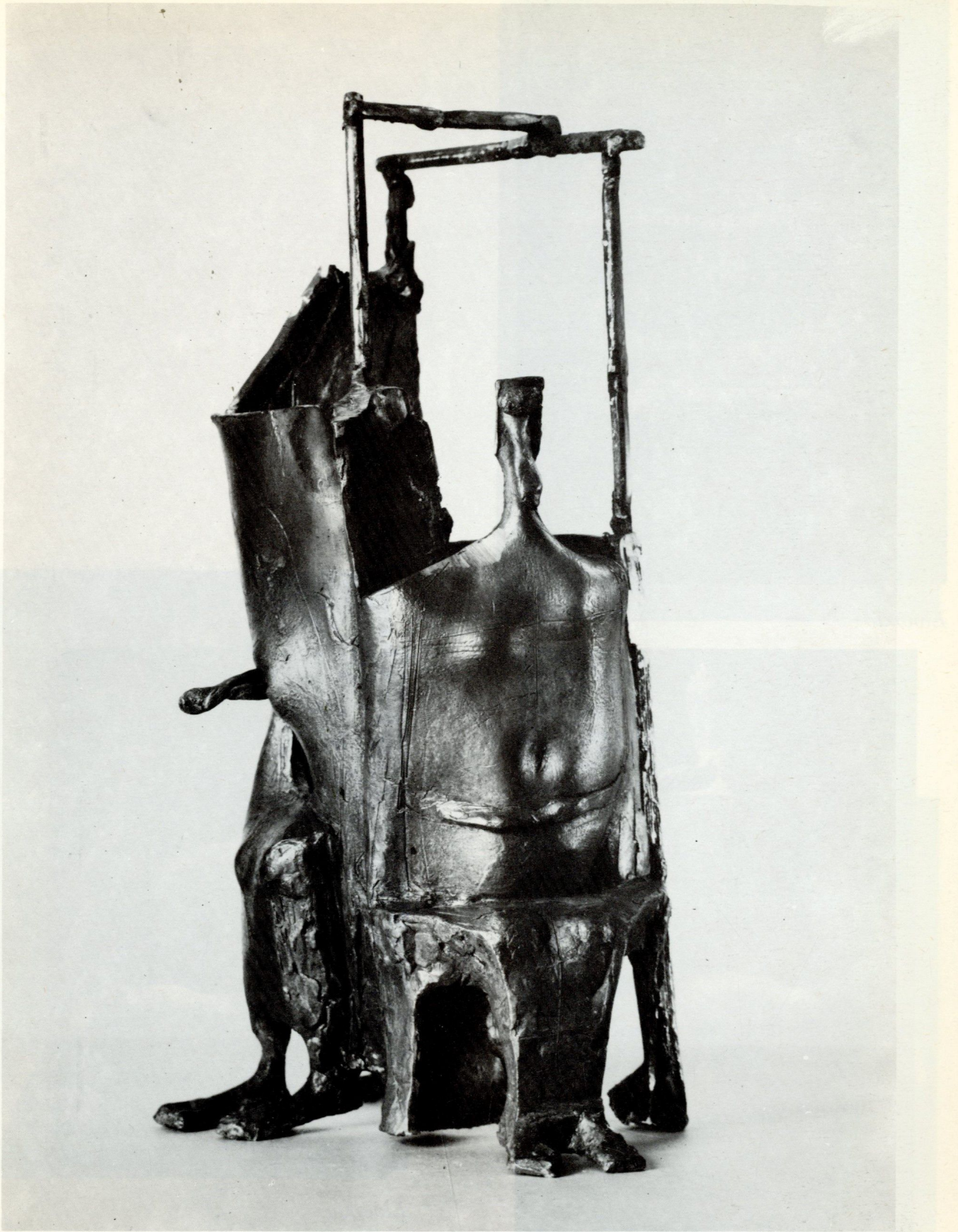


*Σύνθεση, 1976*



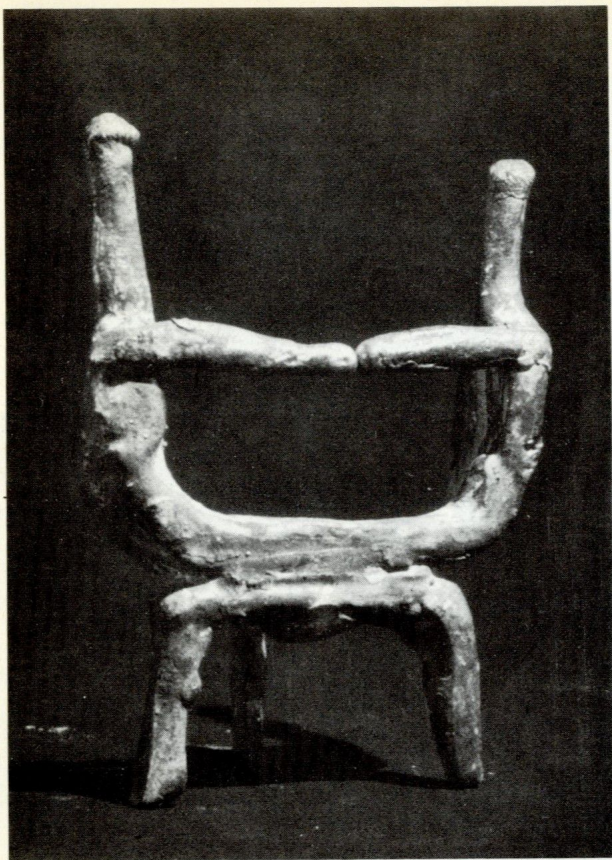
*Μορφή σε ικρίωμα, 1976*



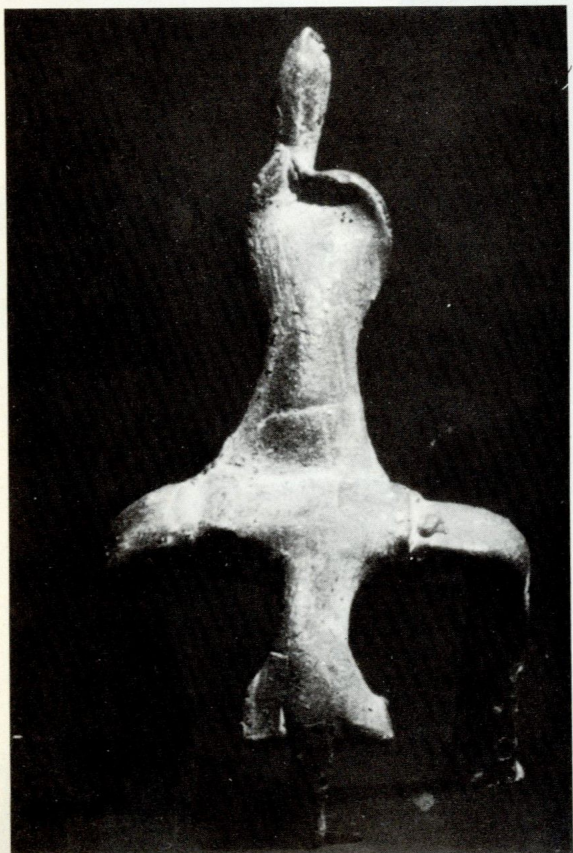


52 Σύνθεση, 1978





*Εἰδώλιο*

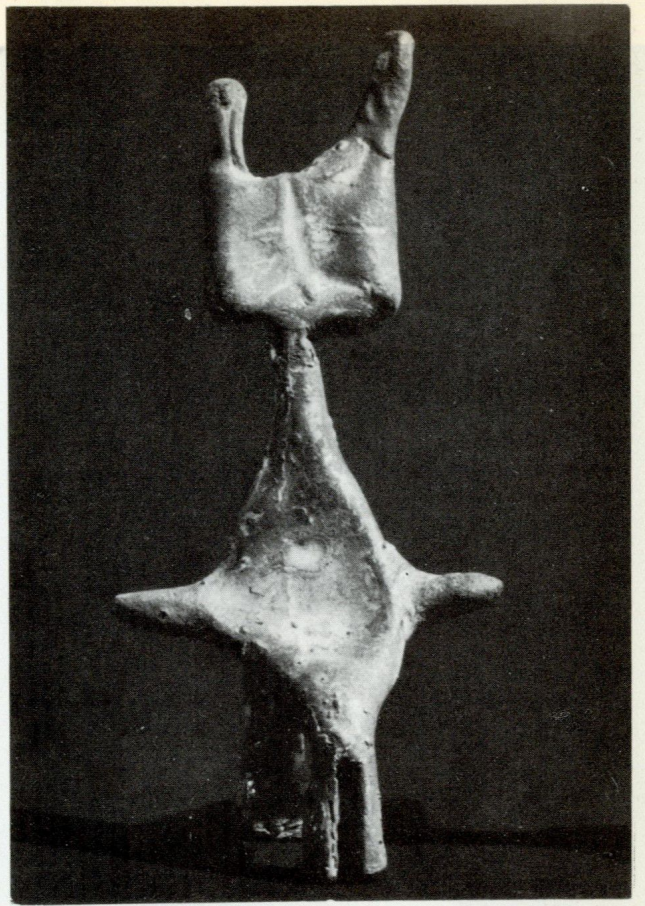


*Εἰδώλιο*

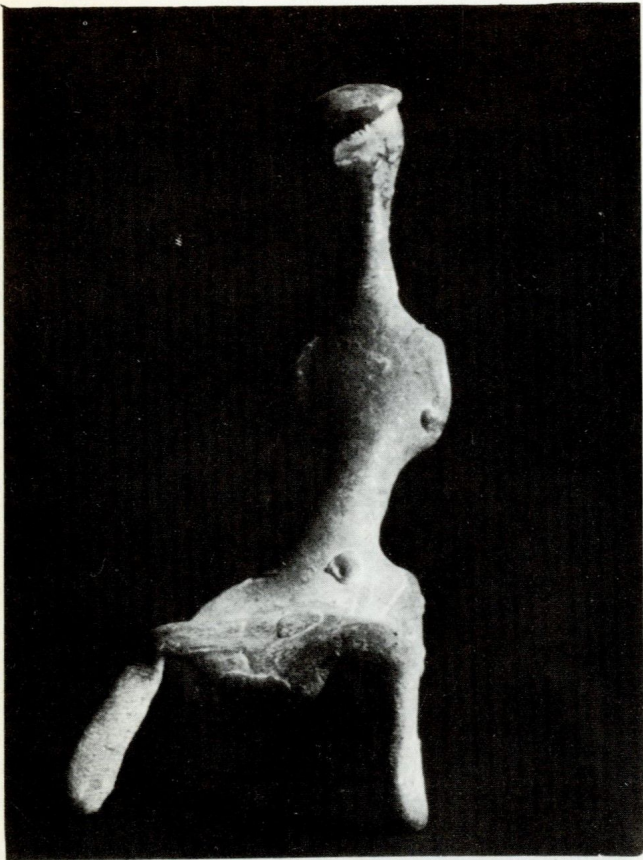


*Εἰδώλιο*

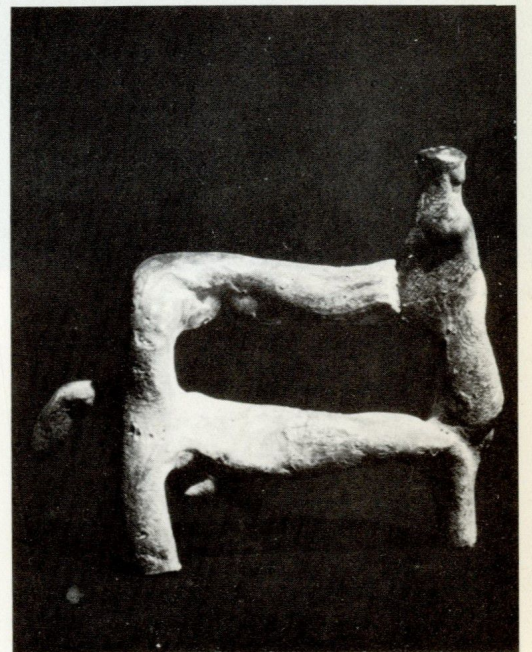




*Ειδώλιο*



*Ειδώλιο*



*Ειδώλιο*



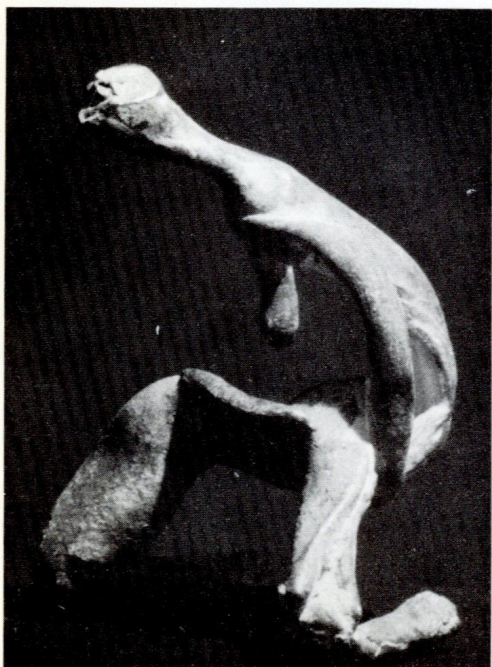


*Εἰδώλιο*

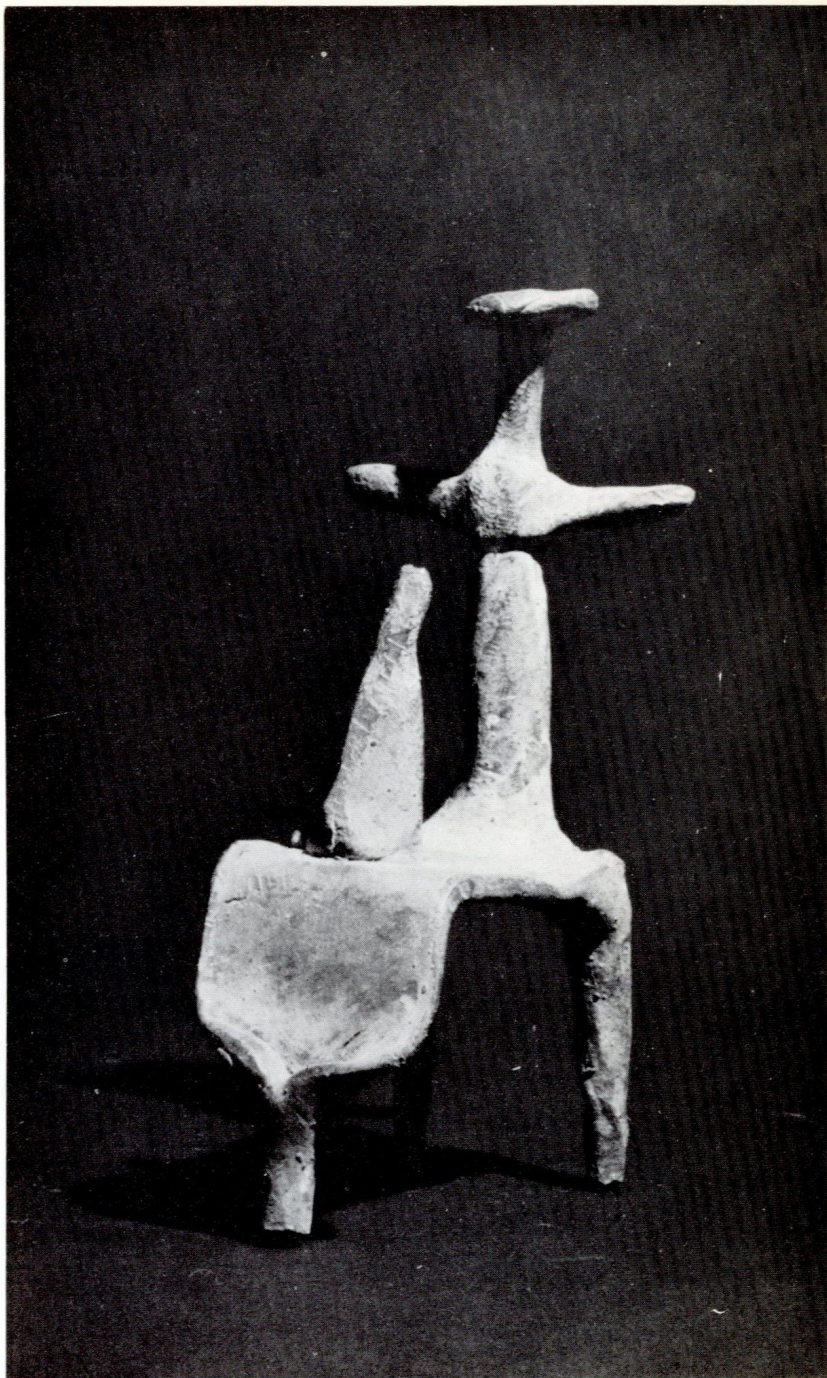


*Εἰδώλιο*





*Εἰδώλιο*




*Εἰδώλιο*







 **ΕΘΝΙΚΗ ΠΙΝΑΚΟΘΗΚΗ**  
ΜΟΥΣΕΙΟ ΑΛΕΞΑΝΔΡΟΥ ΣΟΥΤΣΟΥ

**ΒΙΒΛΙΟΘΗΚΗ**

**ΕΘΝΙΚΗ ΠΙΝΑΚΟΘΗΚΗ**



**036000012879**





1900 - 1981

ΕΘΝΙΚΗ ΠΙΝΑΚΟΘΗΚΗ  
ΜΟΥΣΕΙΟ ΑΛΕΞΑΝΔΡΟΥ ΣΟΥΤΖΟΥ