

Павел Балсамакн







ΥΠΟΥΡΓΕΙΟ ΠΟΛΙΤΙΣΜΟΥ ΚΑΙ ΕΠΙΣΤΗΜΩΝ

A  
1982-4  
c.3

# ΠΑΝΟΣ ΒΑΛΣΑΜΑΚΗΣ

ΕΘΝΙΚΗ ΠΙΝΑΚΟΘΗΚΗ  
ΜΟΥΣΕΙΟ ΑΛΕΞΑΝΔΡΟΥ ΣΟΥΤΖΟΥ

---

ΑΘΗΝΑ





Ἐξώφυλλο: Πουλιά, 1967 (ἀρ. κατ. 80)

---

Ἐκδοση: Ἐθνικὴ Πινακοθήκη

Ἐπιμέλεια: Ἐθνικὴ Πινακοθήκη (Ἀγγέλα Ταμβάκη – Ὀλγα Μεντζαφοῦ)

Ἐγχρωμες διαφάνειες-φωτογραφίες: Κ. Κωνσταντόπουλος.

---

Ἐκτύπωση: Γραφικὲς Τέχνες ΚΩΜΙΝ Α.Ε.

Ἀθήνα, Μάρτιος 1982.

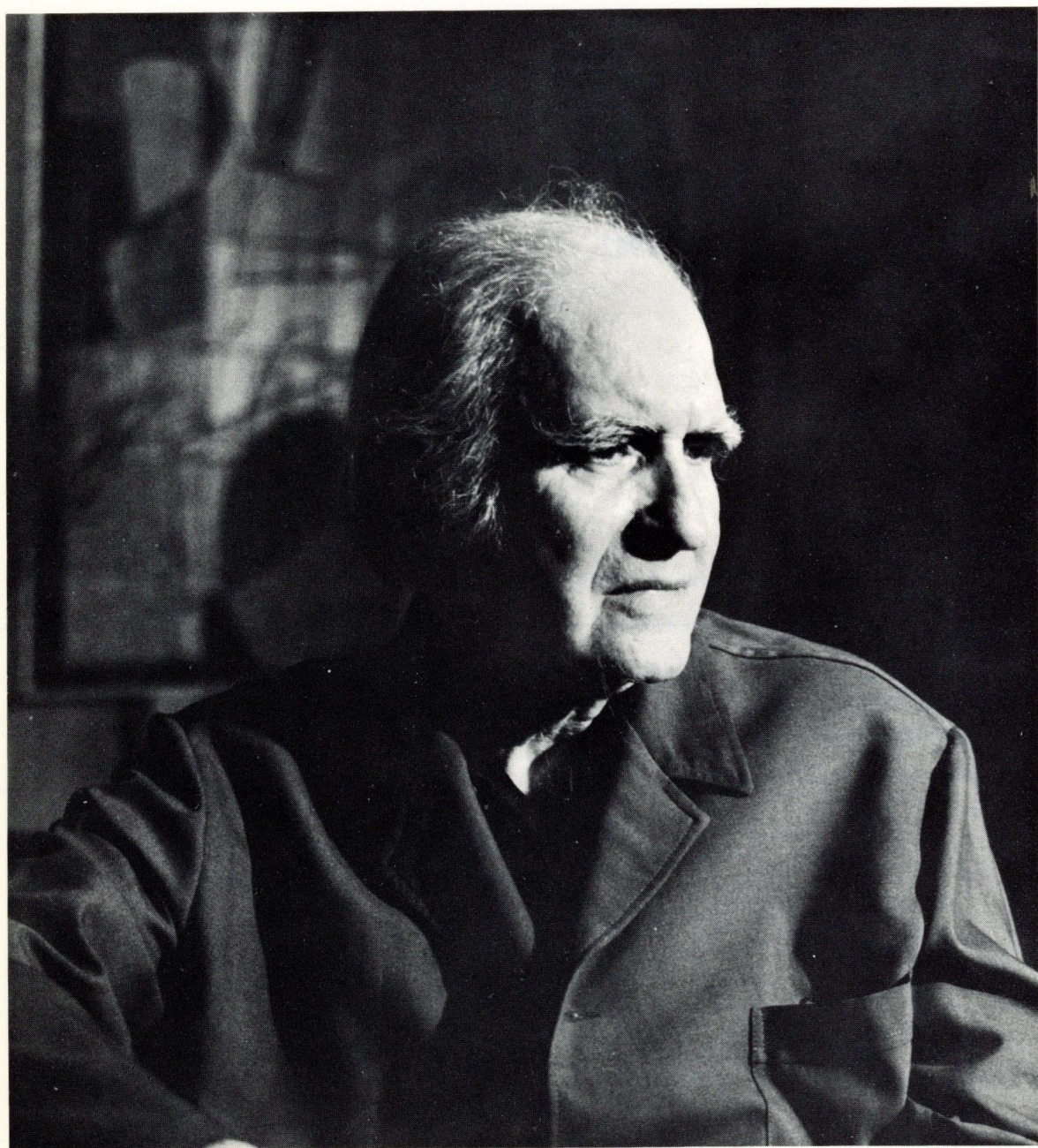






1900 - 1982







## ΠΡΟΛΟΓΟΣ

Ὁ Πάνος Βαλσαμάκης που χαρακτηρίστηκε ἐπάξια ὡς ὁ πρωτομάστορας τῆς νεοελληνικῆς κεραμικῆς, εἶναι ἀναμφίβολα ὁ σημαντικότερος ἐκπρόσωπος τῆς πιὸ χαρακτηριστικῆς σύγχρονης μορφῆς τῆς πανάρχαιας αὐτῆς τέχνης στὸν τόπο μας. Ἡ δημιουργικὴ ὁμως ἀφομοίωση τῶν νεώτερων ἐπιτευγμάτων καὶ ἐξελίξεων της δὲν μπόρεσε καθόλου νὰ ἀλλοιώσει τὸ χαρακτήρα τῆς στενῆς καὶ γόνιμης σχέσης του μὲ τὴν παράδοση τοῦ ἑλληνικοῦ χώρου. Τὴν πλούσια, μακρόχρονη καὶ πολύμορφη ἀρχαία, βυζαντινὴ ἢ λαϊκὴ παράδοση, σ' ὅλες τὶς ἐκφάνσεις της στὴν τέχνη.

Ὁ Βαλσαμάκης, ποὺ ἔχει ἤδη συμπληρώσει πάνω ἀπὸ μισὸ αἰῶνα ἀδιάκοπης καλλιτεχνικῆς πορείας, ἀνήκει στοὺς γνησιότερους ἐκφραστὲς τῆς πολυσυζητημένης «ἐλληνικότητος στὴν τέχνη», μιᾶς ἔννοιας ποὺ ἀπόκτησε ἕνα καινούριο καὶ πιὸ οὐσιαστικὸ νόημα στὰ ἔργα τῶν καλλιτεχνῶν τῆς γενιᾶς τοῦ '30. Ποτὲ δὲν ζέκοψε ἀπὸ τὶς καταβολές, τοὺς καινοὺς καὶ τὶς μνήμες τῆς πολύπαθης μικρασιατικῆς του πατρίδας. Ἡ αἰολικὴ γῆ ἔγινε καὶ γι' αὐτὸν, ὅπως καὶ γι' ἄλλα τέκνα της, μιὰ ἀστείρευτη πηγὴ ἔμπνευσης, ὄχι μόνο γιὰ τὶς ζωγραφικὲς καὶ κεραμικὲς συνθέσεις, ἀλλὰ καὶ γιὰ τὸ ποιητικὸ καὶ τὸ λογοτεχνικὸ ἔργο του.

Τὰ σχέδιά του δείχνουν καθαρὰ τὴν ἐξέλιξη τῶν κυριότερων μοτίβων ποὺ πλούτισαν μὲ τὴν ποικιλία τους τὸ θεματολόγιο τῆς μοναδικῆς τέχνης του. Σπουδασμένος στὸ ἐξωτερικὸ καὶ τιμημένος μὲ πολλὰ διακρίσεις, τέλειος γνώστης ὅλων τῶν μυστικῶν καὶ τῶν ἀπαιτήσεων τῶν δύσκολων τεχνικῶν ποὺ χρησιμοποίησε μὲ τελείως προσωπικὸ τρόπο, κατόρθωσε νὰ μὴ ξεπέσει στὴν αὐτάρεσκη ἐπίδειξη μαστοριᾶς καὶ τῆ μονότονη ἐπανάληψη θεμάτων. Ἡρεμὴ σοφία, ξεχωριστὴ εὐγένεια καὶ χάρη, ποιητικὴ εὐαισθησία καὶ μαζί καὶ ἀπαράμιλλη πρωτοτυπία καὶ δύναμη χαρακτηρίζουν τὶς κεραμικὲς συνθέσεις του.



Οἱ ἄδρες γραμμῆς καὶ ὁ πλοῦτος τῶν χρωμάτων μὲ τις συχνὰ ἔντονες ἀντιθέσεις ἀλλὰ καὶ μὲ τοὺς ἁρμονικοὺς συνδυασμοὺς καὶ τις εὐρηματικὲς ἀντιπαραθέσεις, δημιουργοῦν συναρπαστικὲς καὶ γοητευτικὲς εἰκόνες.

Τὰ στοιχεῖα τῆς λαϊκῆς τέχνης διατηροῦν ἀνόθευτη ὅλη τὴν ὁμορφιά τους, ἐνῶ ἡ δημιουργικὴ ἐπεξεργασία καὶ ἡ τολμηρὴ καὶ ἔντονη σχηματοποίηση τοὺς δίνουν μιὰ νέα μορφή καὶ τὰ φέρνουν πιὸ κοντὰ στὶς σύγχρονες αἰσθητικὲς ἀντιλήψεις. Ἡ Ἑλλάδα ποὺ ξεπροβάλλει μέσα ἀπὸ τὶς κεραμικὲς ἐκείνες συνθέσεις ποὺ φιλοτεχνήθηκαν κατὰ κύριο λόγο ὡς τὶς ἀρχὲς τῆς δεκαετίας τοῦ '60, εἶναι ἓνας παραμυθένιος χῶρος ποὺ τὸν κατοικοῦν καλοκάγαθοι χωρικοί, χαμογελαστοί βοσκοί καὶ ψαράδες, καὶ λυγρόκορμες κοπέλες μὲ μακριὲς πλεξοῦδες καὶ κεντητὰ ἢ ὕφαντὰ φορέματα μὲ πλούσια διακόσμηση. Οἱ «Πρόσφυγες» μὲ τὴν ἀπέραντη θλίψη στὰ μεγάλα ἐκφραστικὰ μάτια καὶ τὴν ἄμεση ἀναφορὰ στὶς τραγικὲς πραγματικότητες τῆς χαμένης πατρίδας, εἶναι ἀπὸ τὰ πιὸ ἐνδιαφέροντα ἔργα τοῦ καλλιτέχνη.

Ἄργότερα οἱ ἐπιδράσεις ἀπὸ τὴ λαϊκὴ τέχνη μεταπλάθονται ριζικὰ καὶ περιορίζονται σὲ ἀριθμὸ, ἐνῶ οἱ σχηματοποιημένες μορφὲς τῆς ἀρχαίας τέχνης ἀποκτοῦν κυριαρχικὴ θέση καὶ πλουτίζονται μὲ ἀναφορὲς στὴ σύγχρονη πραγματικότητα. Ἀπὸ τὴν πραγματικότητά ὅμως αὐτὴ λείπουν τελείως ἡ ἀσχήμια καὶ τὸ ἄγχος καὶ τίποτα δὲν ταραξίζει ἓναν κόσμον ἀνείπωτης γαλήνης καὶ ὁμορφιάς. Τὸ ἀνανεωμένο ρεπερτόριο τῶν δύο τελευταίων δεκαετιῶν περιλαμβάνει συνθέσεις μὲ κάποιο ἱστορικό, μυθολογικὸ ἢ συμβολικὸ περιεχόμενο, ὄνειρικὲς πολιτεῖες, καθὼς καὶ μεμονωμένες μορφὲς ἐμπνευσμένες ἀπὸ τὴν ἀρχαία πλαστικὴ καὶ ἀγγειογραφία. Οἱ καβαλάρηδες μὲ τὰ χαρακτηριστικὰ χρώματα καὶ τὴν ἔντεχνη ἀπλοποίηση καὶ σχηματοποίηση θυμίζουν καὶ τὰ χάλκινα εἰδώλια τῆς γεωμετρικῆς ἐποχῆς, καὶ τοὺς Ἄη Γιώργηδες τῆς βυζαντινῆς καὶ μεταβυζαντινῆς μας εἰκονογραφίας, ἀλλὰ καὶ τοὺς ἀντρεωμένους τῆς λαϊκῆς παράδοσης καὶ τῶν δημοτικῶν τρα-



γουδιών. Ένα από τα τελευταία έργα του, ο «Βυθός», παρουσιάζει ένδιαφέρον και για την απόδοση του καθαρά διακοσμητικού θέματος και για την ανανεωμένη χρωματική κλίμακα.

Οι μικρές κεραμικές πλάκες και τα κεραμικά σκεύη ακολουθούν λίγο-πολύ τις ίδιες τάσεις, με διαφορές και προσαρμογές που οφείλονται περισσότερο στο σχήμα και το είδος τους. Τέλος τα κεραμικά γλυπτά χαρακτηρίζονται από μεγαλύτερη αφαίρεση, χωρίς όμως να λείπουν και κάποιες ψηλές και ραδινές γυναικείες μορφές, που έχουν καμιά φορά ύψωμένα χέρια και φανερή σύνδεση με έναν τύπο με μακρόχρονη ιστορία και εξέλιξη, που οι αρχές του χάνονται στα βάθη της αρχαιότητας.

Δημήτρης Παπαστάμος  
Διευθυντής Έθνικης Πινακοθήκης

#### ΑΤΟΜΙΚΑ ΕΡΓΑΣΙΑ

- 1930. Γλυπτά (κεραμικά), Αθήνα (κατάθεση).
- 1933. Γλυπτά (κεραμικά), Αθήνα (κατάθεση).
- 1951. Γλυπτά (κεραμικά), Αθήνα (κατάθεση).
- 1957. Γλυπτά (κεραμικά), Αθήνα (κατάθεση).
- 1967. Γλυπτά (κεραμικά), Αθήνα (κατάθεση).
- 1976. Γλυπτά (κεραμικά), Αθήνα (κατάθεση).
- 1978. Γλυπτά (κεραμικά), Αθήνα (κατάθεση).
- 1979. Γλυπτά (κεραμικά), Αθήνα (κατάθεση).





## ΒΙΟΓΡΑΦΙΚΟ ΣΗΜΕΙΩΜΑ

Γεννήθηκε στις Κυδωνίες τής Μ. Ἀσίας τὸ 1900. Σπούδασε ζωγραφικὴ στὴ Σχολὴ Καλῶν Τεχνῶν τῆς Μασσαλίας καὶ μετὰ ἓνα χρόνο, κεραμικὴ στὴ Σχολὴ Saint-Jean du Désert. Ἀπὸ τὸ 1930 ὡς τὸ 1942 διευθύνει τὸ καλλιτεχνικὸ ἐργαστήριο τῆς Α.Ε. «Κεραμεικός». Κατὰ τὸ διάστημα 1942 - 1957 κατεῖχε τὴ θέση τοῦ καλλιτεχνικοῦ διευθυντῆ τοῦ ἐργοστασίου «Κεραμικῆς Α.Κ.Ε.Λ. (Ἀνώνυμος Κεραμικὴ Ἑταιρεία Λαυρίου)» ποὺ ἴδρυσε ἡ Ἐθνικὴ Τράπεζα τῆς Ἑλλάδος. Ἀπὸ τὸ 1957 διατηρεῖ ἰδιωτικὸ ἐργαστήριο Κεραμικῆς κοντὰ στὸ Μαρούσι. Εἶναι ἀπὸ τὸ 1953 τακτικὸ μέλος στὴ Διεθνή Ἀκαδημία Κεραμικῆς καθὼς καὶ σὲ πολλοὺς ἄλλους καλλιτεχνικοὺς συλλόγους. Ἔχει δημοσιεύσει ἄρθρα καὶ μελέτες σὲ ἑλληνικὰ καὶ ξένα καλλιτεχνικὰ περιοδικά. Τὸ 1956 ἔγραψε στὴν ἔκδοση «Céramique» τῆς Διεθνoῦς Ἀκαδημίας Κεραμικῆς γιὰ τὴ σύγχρονη Ἑλληνικὴ Κεραμικὴ. Ἔχει ὀργανώσει πάνω ἀπὸ δέκα ἀτομικὲς ἐκθέσεις στὴν Ἑλλάδα καὶ πῆρε μέρος σὲ πολὺ περισσότερες ὁμαδικὲς ἐκθέσεις στὸ ἐξωτερικό. Τὸ 1975 δημοσίευσε τὴν ποιητικὴ συλλογὴ «Πικρὴ Πολιτεία» καὶ τὸ 1979 ἀναμνήσεις του μὲ τίτλο «Ἡ πολιτεία δίχως κάστρα» Ἀἶβαλί 1914 - 1918. Ἐτοιμάζει τὸ βιβλίο του «Ἡ Πολιτεία πεθαίνει», 1922.

## ΑΤΟΜΙΚΕΣ ΕΚΘΕΣΕΙΣ

- 1930, Γκαλερί Στρατηγοπούλου, Ἀθήνα (κεραμικά).
- 1933, Γκαλερί Στούντιο, Ἀθήνα (κεραμικά).
- 1951, Γκαλερί Κεντρικόν, Ἀθήνα (κεραμικά, πανώ).
- 1957, Γκαλερί Ζυγός, Ἀθήνα (κεραμικά, πανώ).
- 1962, Ἀθηναϊκὸ Τεχνολογικὸ Ἰνστιτοῦτο, Ἀθήνα (κεραμικά, πανώ, ἀνάγλυφα).
- 1976, Γκαλερί Θόλος, Ἀθήνα (σχέδια, κεραμικά, πανώ). Ἐργαστήρι τοῦ καλλιτέχνη, Μαρούσι (κεραμικά πανώ, κεραμικὰ γλυπτά).
- 1979, Γκαλερί Ζυγός, Ἀθήνα (κεραμικά πανώ - κεραμικὰ γλυπτά).



## ΟΜΑΔΙΚΕΣ ΕΚΘΕΣΕΙΣ

- 1929 Έκθεση Κεραμικῶν, Παρίσι.  
1930 Exposition Nationale, Βρυξέλλες.  
1931 «Όμάδα Τέχνη», Ἀθήνα.  
1932 Πανελλήνια Έκθεση Κεραμικῆς, Παρνασσός, Ἀθήνα.  
1937 Exposition Internationale des Arts et des Techniques, Παρίσι.  
1938 Διεθνῆς Έκθεση Νέας Ὑόρκης. Α΄ Πανελλήνια Έκθεση, Ἀθήνα.  
1939 Β΄ Πανελλήνια Έκθεση, Ἀθήνα.  
1940 Πανελλήνια Ἐπαγγελματικὴ Έκθεση, Ἀθήνα.  
1947 Γκαλερί Ρόμβος, Ἀθήνα.  
1948 Γ΄ Πανελλήνια Έκθεση, Ἀθήνα.  
1952 Δ΄ Πανελλήνια Έκθεση, Ἀθήνα.  
1953 Robertson Gallery, Ὀττάβα.  
1955 Έκθεση Διεθνoῦς Ἀκαδημίας Κεραμικῆς, Κάννες.  
1957 Ε΄ Πανελλήνια Έκθεση, Ἀθήνα.  
1959 Έκθεση Διεθνoῦς Ἀκαδημίας Κεραμικῆς, Ὀστάνδη. Έκθεση Κεραμικῆς Gmunden, Αὐστρία. Έκθεση Κεραμικῆς, Μαρούσι.  
1960 Έκθεση Κεραμικῆς, Μαρούσι.  
1962 Έκθεση Διεθνoῦς Ἀκαδημίας Κεραμικῆς, Πράγα.  
1963 Ζ΄ Πανελλήνια Έκθεση, Ἀθήνα.  
1965 Musée Ariana, Γενεύη.  
1965 Η΄ Πανελλήνια Έκθεση, Ἀθήνα.  
1969 Έκθεση «Εχρο», Ὀζάκα.  
1972 Έκθεση στὸ Victoria-Albert Museum, Λονδίνο.  
1976 Αἴθουσα τοῦ Οἴκου «May», Κολωνία.

## ΔΙΑΚΡΙΣΕΙΣ

- 1930 Χρυσὸ μετάλλιο στὴν Exposition Nationale du Travail τῶν Βρυξελλῶν.  
1937 Ἀργυρὸ μετάλλιο στὴν Exposition Internationale des Arts et des Techniques τοῦ Παρισιοῦ.  
1938 Μετάλλιο καὶ χρηματικὸ ἔπαθλο στὴν Α΄ Πανελλήνια Έκθεση στὴν Ἀθήνα.  
1955 Χαλκοῦν μετάλλιο στὴν ἔκθεση τῆς Διεθνoῦς Ἀκαδημίας Κεραμικῆς, στὶς Κάννες, ὅπου συμμετείχαν πενήντα χῶρες. Στὴν ἔκθεση αὐτὴ εἶχε ἐκλεγῆ μέλος τῆς Ἑλληνοδίκου Ἐπιτροπῆς.  
1965 Χρυσὸς σταυρὸς τάγματος Γεωργίου Α΄ γιὰ τὸ καλλιτεχνικὸ του ἔργο.



## ΣΥΝΤΟΜΗ ΒΙΒΛΙΟΓΡΑΦΙΑ

### ΑΝΑΦΟΡΕΣ ΣΕ ΒΙΒΛΙΑ

- Panos Valsamakis, «La Céramique dans la Grèce Moderne», περιοδικό «Céramique», τεύχος 1, Genève, 1954.
- Χ.Γ. Κορνάρος, «Σύγχρονη Οικοδομική», Ἀθήνα, 1960.
- Hates - Rada, «Modern Ceramics», London, 1965.
- John B. Kenny, «Ceramic Design», London, 1965. «Νεοελληνική Χειροτεχνία», έκδοση Ἐθνικῆς Τραπέζης, 1969.
- Δ.Ε. Εὐαγγελίδης, «Ἡ Ἑλληνικὴ τέχνη», Ἀθήνα, 1969. «Σύγχρονη Ἑλληνικὴ Τέχνη», έκδοση Καλλιτεχνικοῦ Πνευματικοῦ Κέντρου «ᾠρα», Ἀθήνα, 1970.
- Glenn C. Nelson, «Ceramics», New York, 1971.
- Françoise Laroche-Tristan Roux, Notices sur les artistes les plus représentatifs de l'art contemporain en Grèce, «Les Arts en Europe», Monte-Carlo, 1974.
- E. Lewenstein -E. Cooper, «New Ceramics», New York, 1974.
- Κ. Μεραναῖος, «Πάνος Βαλσαμάκης», Ἐκδοση «Ζυγός», Ἀθήνα, 1979.

### ΑΝΑΦΟΡΕΣ ΣΕ ΕΓΚΥΚΛΟΠΑΙΔΕΙΕΣ

- Ἐγκυκλοπαιδικὸν Λεξικὸν «Ὁ Ἥλιος», Στὸ συμπλήρωμα, στὸ γράμμα Β: Βαλσαμάκης Πάνος.
- Ἐγκυκλοπαίδεια «Πάπυρος-Λαροῦς», 4ος τόμος, σελὶς 63: Βαλσαμάκης Πάνος.
- Μεγάλῃ Ἀμερικανικῇ Ἐγκυκλοπαίδεια, 4ος τόμος, σελὶς 415: Βαλσαμάκης Πάνος, ζωγράφος-κεραμιστής.
- Who's who, Βιογραφικὸν Λεξικὸν, 1965, σελὶς 53: Βαλσαμάκης Πάνος, ζωγράφος-κεραμιστής.
- Ἐγκυκλοπαιδικὸν Λεξικὸν Ἐλευθερουδάκη
- Ἐγκυκλοπαίδεια Χάρη Πάτση
- Οἱ Ἕλληνες Ζωγράφοι. Λεξικὸ τῶν Ἑλλήνων Ζωγράφων καὶ Χαρακτῶν, «Μέλισσα», 1976.



## ΑΝΑΦΟΡΕΣ ΣΕ ΠΕΡΙΟΔΙΚΑ

- «'Αέρας», 'Ιανουάριος 1947, 'Αλεξάνδρεια.
- «'Αρχιτεκτονική», Κεραμεικά, τεύχος 9, Μάιος-'Ιούνιος 1958.  
'Ελένης Βακαλό, τεύχος 53, Σεπτ.-'Οκτ. 1965.
- «Γυναίκα», Κεραμεική, 11-24 'Ιουνίου 1958. Θάνου 'Ελάτη, 11  
'Ιουνίου 1958. Μάρως Κυριακοῦ, τεύχος 409, 5 'Οκτωβρ.  
1965. Σχέδια, τεύχος 414, 1 Δεκ. 1965. Παν. Βερνάρδου,  
τεύχος 513, 10 Σεπτ. 1969. 'Αννης Χέρρα-Ζουμαράκη, τεύχος  
Νοεμβρίου 1976.
- «'Εβδομάς», 'Απόστολου Μαγγανάρη, 21 Νοεμβρίου 1931.
- «'Εδῶ 'Αθήναι», Σπύρου Παναγιωτόπουλου, 12 'Ιουλίου 1947.
- «Εἰκόνες», Β. Νικολόπουλου, τεύχος 204, Σεπτέμβριος 1959.  
Μ.Κ., τεύχος 338, 13 'Απριλίου 1962.
- «'Ελεύθερα Γράμματα», Σπύρου Βασιλείου, 2 'Ιουλίου 1947.
- «Elite», Fernand Corbat, τεύχος 6-7, 'Ιουνίου-'Ιουλίου 1955.
- «'Ελληνική Δημιουργία», 'Ανατολή Λαζαρίδη, 15 Δεκεμβρίου  
1951.
- «'Ελληνίς», Γεωργίου Ι. Πασσιᾶ, 12 'Ιουνίου 1962.
- «Ζυγός», Patricia Brooks, τεύχος 5, Μάρτιος 1956. 'Ελένης Βα-  
καλό, τεύχος 43-44, 'Ιούνιος-'Ιούλιος 1959. 'Ελένης Βακα-  
λό, τεύχος 21, 'Ιούλιος-Αὔγουστος 1976. Κίτσου Μακρή,  
τεύχος 21, 'Ιούλιος-Αὔγουστος 1976. Χρύσανθου Χρήστου,  
τεύχος 21, 'Ιούλ.-Αὔγ. 1976. «Πάνος Βαλσαμάκης, ὁ πρω-  
τομάστορας τῆς νεοελληνικῆς κεραμικῆς, τεύχος 33,  
'Ιανουάριος-Φεβρουάριος 1979.
- «La Revue Française», Miltos Lidorikis, 'Οκτώβριος 1965.
- «Νέα 'Εστία», Δ.Ε. Εὐαγγελίδη, 1 'Ιανουαρίου 1952. Κριτική, 1  
Μαρτίου 1957.
- «Νέα Σκέψη», Μήτσου Ν. Τσιάμη, τεύχος 115, Φεβρουάριος  
1976.
- «'Ο Κόσμος τῆς 'Ελληνίδας», Α.Δ.Ζ., 'Απρίλιος 1957.
- «Πάνθεον», Πόλυς Μηλιώρη, 'Ιανουάριος 1977.
- «Panorama du Monde», Le Miracle Grec, Δεκέμβριος 1957.
- «Πολιτισμός», Στρατῆ Δούκα, 28 Φεβρουαρίου 1933.
- «Ραδιοπρόγραμμα», 'Επιστήμη καὶ Τέχνη, 5-11 'Ιουνίου 1955.
- «Σμύρνα», Εὐάγγελου 'Ανδρέου, Νοέμβριος-Δεκέμβριος 1976.
- «Τουριστική 'Ελλάς», Δημητρ. Φιλαδελφέως, Νοέμβ.-Δεκ. 1932.
- «Quality», 'Ηλία Βενέζη, τεύχος 1, 'Απρίλιος 1967.
- «Zygos», (Annual edition on the hellenic fine arts), Χρύσανθου  
Χρήστου «Panos Valsamakis», τεύχος 1, Μάρτιος 1982.



ΑΝΑΦΟΡΕΣ ΣΕ ΕΦΗΜΕΡΙΔΕΣ

- «Ἀθηναϊκή», Ἑλλης Πολίτη, 12.12.51. Ἑλλης Πολίτη, 15.3.57.  
«Αἰολικός Κῆρυξ», Δημ. Κυριακίδη, 17.4.55. Στράτου Κορδάκη,  
30.10.55. Π. Μπιμπέλα, 24.3.57.  
«Ἀκρόπολις», Μ.Χ. Κωνσταντόπουλου, 19.3.57. Ἡλία Βενέζη,  
10.11.63.  
«Algemeen Dagblad», 17.3.64.  
«Ἀλλαγὴ», Νίκου Ἀλεξίου, 4.12.51.  
«Αὐγή», Μ. Γαρίδη, 2.3.57.  
«Βραδυνή», Δ. Καλλονᾶ, 5.7.47. Γιάννη Βενιζέλου, 28.12.55  
Παύλου Κριναίου, 2.10.57.  
«Chronicles», Muriel King, Σὰν Φρανσίσκο, 1948.  
«Comoedia», René Jean, 8.11.31, Παρίσι.  
«Ἐθνικός Κῆρυξ», Κώστα Παράσχου, 6.3.57. Μ., 11.11.76.  
«Ἔθνος», Σπύρου Παναγιωτόπουλου, 8.7.47. Σπύρου Παναγιωτό-  
πουλου, 16.12.48. Ἀχ. Μαμάκη, 21.11.51. Σπύρου Παναγι-  
ωτόπουλου, 29.11.51. Ἀχ. Μαμάκη, 20.10.54. Σπύρου Πα-  
ναγιωτόπουλου, 27.3.57.  
«Ἐλευθερία», Μανόλη Χατζηδάκη, 17.8.47. Μανόλη Χατζηδάκη,  
15.12.48. Μανόλη Χατζηδάκη, 28.11.51. Τώνη Σπητέρη,  
8.3.57.  
«Ἐλευθερία» Λευκωσίας, Παύλου Κριναίου, 29.12.59.  
«Ἐλεύθερον Βῆμα», Χρήστου Ζαλοκώστα, 19.1.30. Κώστα Οὐ-  
ράνη, 14.12.30. Ζαχαρία Παπαντωνίου, 6.11.31. Ζαχαρία  
Παπαντωνίου, 25.6.32. Ζαχαρία Παπαντωνίου, 11.3.33. Αἰ-  
μιλίας Καραβία, 25.5.38.  
«Ἐλεύθερος Ἄνθρωπος», Ἄγγελου Δόξα, 22.12.30.  
«Ἐλεύθερος Κόσμος», Μίλη Παρασκευαΐδη, 19.6.70.  
«Ἑλληνίδα», «Ἡ τέχνη τῆς φωτιᾶς», 12.6.62.  
«Ἑλληνικὴ Ἡμέρα», Στρατῆ Μυριβήλη, 25.4.52.  
«Ἑλληνικὸν Αἶμα», Μ.Χ. Κωνσταντινίδη, 6.5.48.  
«Ἐμπρός», Λουκίας Πετρίτση, 12.12.51.  
«Ἐπίκαιρα», Ἑλένης Βακαλό, 8.12.51.  
«Feuille d'Amis de Lausanne», P.A. Gottraux, 19.2.60.  
«Ἡ Δημοκρατικὴ», Εἰκαστικός, 4.12.51.  
«Ἡμέρα Ἀλεξανδρείας», Ἀνατολῆ Λαζαρίδη, 10.1.52.  
«Καθημερινή», Ὀδυσσέα Ἑλύτη, 29.6.47. Ἄγγελου Προκοπίου,  
3.11.49. Ἄγγελου Προκοπίου, 14.12.51. Ἄγγελου Προκο-  
πίου, 22.3.57. Βεατρίκης Σπηλιάδη, 25.11.76. Γ. Νικολακό-  
πουλου, 29.12.76.  
«Le Droit», P.R. 25.11.53, Ὀττάβα.  
«Manila Times», Patricia Kersten Brooks, 3.7.55.



- «Μάχη», Σπύρου Βασιλείου, 23.6.47.  
 «Μικρασιατική Ήχώ», Ν.Ε. Μs., Ἀπρίλιος 1962. Νίκου Μηλιώρη, Ὀκτώβριος 1976.  
 «Ὁ Φιλελεύθερος», Γιάννη Μηλιάδη, 20.12.51.  
 «Παρατηρητής» Χανίων, Παρατηρητής, 29.11.51.  
 «Πολιτεία», Ἀναστασίου Δρίβα, 21.2.33.  
 «Πρωΐα», Κ. Ζιριέ, 28.10.31. Κωστή Βελμύρα, 20.11.33.  
 «Προσφυγικός Κόσμος», Νίκου Μηλιώρη, 30.12.51. Δημ. Κυριακίδη, 21.8.55. Νίκου Μηλιώρη, 1.1.77.  
 «Pour Tous», P.A. Gottraux, 24.5.60.  
 «Ριζοσπάστης», Ὁρέστη Κανέλλη, 23.6.47. Γ. Μαυρουδή, 29.6.47. Νίκου Ἀλεξίου, 11.11.76. Νίκου Ἀλεξίου, 30.12.76.  
 «Τὰ Νέα», Δ.Ε. Εὐαγγελίδη, 31.7.48. Μαρίας Ἀμαριώτου, 10.1.51. Ἑλένης Βακαλό, 8.12.51. «Καλλιτεχνικά Νέα», 12.7.55. Ἑλένης Βακαλό, 15.3.57. Ἑλένης Βακαλό, 22.9.61. Ἑλένης Βακαλό, 27.12.63.  
 «The Evening Citizen», Carl Weiselberger, Νοέμβριος 1953, Ὀττάβα.  
 «The Hellenic Chronicle», Barbara Westebbe, 11.2.65.  
 «Τὸ Βῆμα», Ἡλία Βενέζη, 27.11.51. Μαρίνου Καλλιγᾶ, 8.12.51. Νίκου Ἀλεξίου, 9.3.57.  
 «Φωνὴ τοῦ Λαοῦ», «Ἐκθεσις Βαλσαμάκη», 4.3.31.

#### ΟΜΙΛΙΕΣ ΚΑΙ ΣΥΝΕΝΤΕΥΞΕΙΣ

Πάνος Βαλσαμάκης, Συνομιλία με τὸν Ἡλία Ζιώγα, περιοδικὸ «Καλλιτεχνικά Νέα», 6.11.43. Συνομιλία με συντάκτη τοῦ περιοδικοῦ «Τὸ Σχολεῖό μας», 1962. Ὁμιλία Σπύρου Βασιλείου, γιὰ τὴν προσωπικότητα καὶ τὸ ἔργο τοῦ καλλιτέχνη, στὸ «Ἀθηναϊκὸ Τεχνολογικὸ Ἰνστιτοῦτο», 29.3.62. Ἀπάντηση στὴν ἔρευνα «Ἡ θάλασσα καὶ ἡ ἑλληνικὴ τέχνη», περιοδικὸ «Νίκη», 11.9.63. Συνέντευξη με τὸν Παῦλο Κριναῖο, με θέμα τὴν «ἑλληνικὴ κεραμικὴ», «Βραδυνή», Αὐγούστος 1966. «Λίγα λόγια γιὰ τὴν σύγχρονη κεραμικὴ». Ἄρθρο τοῦ καλλιτέχνη στὸ περιοδικὸ «Κεραμικὴ», 14.8.66. «Ἡ ἀγγειοπλαστικὴ ἔκθεση». Ἐπιστολὴ τοῦ καλλιτέχνη στὸν «Ἐλεύθερο Κόσμο», 7.8.67. Συνέντευξη με συντάκτη τῆς ἡμερίδας «Ἡμερησία», 11.5.71. «Στοχασμοί», στὸ περιοδικὸ «Δημιουργίες», 27.12.72. «Γύρω στὴν τέχνη», στὸ «Περιοδικό», τεῦχος 93, Φεβρ.-Μάρτ. 1975. «Σημειώματα καὶ Στοχασμοί», στὸ περιοδικὸ «Ζυγός», τεῦχος 21, Ἰούλιος-Αὐγούστος 1976.



## ΣΗΜΕΙΩΜΑΤΑ ΚΑΙ ΣΤΟΧΑΣΜΟΙ

Σάν κάνεις τὴν ἀρχὴ νὰ περπατήσεις πάνω σὲ δρόμο ποὺ πάσκι-  
σες νὰ χαράξεις σὲ δύσκολη γῆς, δὲν ξέρεις τί μπορεῖ νὰ φανε-  
ρώσει ἡ πράξη σου τούτη. Καὶ παίρνοντας τὴν ἀπόφαση, ἐλπί-  
ζεις. Καὶ μ' ὄλο ποὺ σιγουρεύεις μέσα σου τὴ δύναμη ποὺ θὰ σὲ  
βοηθήσει, δὲν ξέρεις ἂν θὰ φτάσεις, κάποτε ὡς τὸ τέλος. Ὅμως  
πρέπει πολλὰ νὰ μάθεις, ὅσο σοῦ φτάνει ὁ καιρὸς, καὶ συχνὰ νὰ  
δυσκολευτεῖς καὶ μὲ τὰ εὐκόλα ἀκόμα, γιὰ νὰ δοκιμάσεις σίγουρα  
τὴν ἀντοχή σου καὶ τὴ μαστοριά σου.

Σάν ἀποφάσισα νὰ καταπιασῶ μὲ τὴν τέχνη; δοκίμασα ἀνα-  
πάντεχα πολλὴ ἀπαγοήτευση, ποὺ μέρα μὲ τὴ μέρα τὴν ἐνιωθα  
ὄλο καὶ πιὸ πικρὴ καὶ πιὸ ἔντονη. Γιατί δὲν σκέφτεσαι μονάχα  
τὸ τί θὰ κάνεις. Θέλεις νὰ πορευτεῖς ὀλοένα καὶ πιὸ θαρρετά, ν'  
ἀνακαλύψεις καὶ νὰ ξεπεράσεις τὰ τόσα ποὺ φανερώνονται ξα-  
φνικὰ καὶ παραλλάζουνε συχνὰ στὸ συλλογισμό σου. Νὰ προσ-  
περάσεις, ἂν μπορεῖς, τὸ τί λάτρεψες καὶ πίστεψες σήμερα. Καὶ  
νὰ παραμερίσεις τὴν ἐντύπωση ποὺ κατασταλάζει στὴ σκέψη  
σου. Νὰ τολμήσεις. Καὶ νὰ μὴ σταθεῖς ποτέ ἀναποφάσιτος.  
Ἐχοντας τὴν ἐπίγνωση πὼς μπορεῖ καὶ νὰ πλανευτεῖς ἀκόμα.  
Καὶ νὰ ξεστρατήσεις, χωρὶς νὰ τὸ περιμένεις.

Ἄν πάρεις, ἀντίθετα, σάν μέτρο τὴν ἀβουλία καὶ τὴ συντηρη-  
τικότητα, τότες δὲν βρίσκεται πουθενὰ ἡ λύση. Καὶ μένει μάταιη  
καὶ χωρὶς ἀξία ἡ κάθε σου προσπάθεια. Ἀπὸ τὴ στιγμή ἐκείνη,  
δὲν πορεύεσαι ἀλάθευτος, μήτε μὲ σκέψη λεύτερη. Βάζεις τὸ πόδι  
σου, θέλοντας καὶ μὴ, πάνω στ' ἀχνάρια ποὺ σημάδεψαν οἱ ἄλ-  
λοι. Ποὺ χάραξαν ὅσοι ζούσανε καὶ σχεδιάζανε καὶ στήνανε  
μέσα στὸ χρόνο. Ὡσπου ἀπομένεις ἀβουλὸς καὶ χάνεσαι. Καὶ  
χρειάζεται πολλὴ θέληση καὶ ἀποφασιστικότητα ὥσπου νὰ ξεπε-  
ράσεις τὴν κρίση ποὺ σὲ θολώνει καὶ σὲ τρομάζει. Καὶ νὰ σι-  
γουρέψεις καὶ στερεώσεις μέσα σου τὴν ἰδέα κάποιας ἀλλαγῆς,  
ξεκινώντας ἀπὸ τὴν ἴδια ἐντύπωση καὶ τὴν ὁμοία ἐπίδραση ποὺ  
ἐνιωσες ἀπὸ τὸ προγονικὸ προσπέρασμα.

Κάθε τόσο μιλάμε γιὰ τὴν παράδοση τοῦ τόπου μας, γιὰ τὴν  
ἀνυπολόγιστη σημασία της, γιὰ τὴν ἀνεπανάληπτη καὶ μοναδικὴ  
ἀξία της. Καὶ δὲν μπορούμε σωστὰ καὶ δίκαια νὰ δώσουμε, μὲ  
λίγα λόγια, ἀλάθευτα, τὸν ὄρισμό της. Τὴ βλέπουμε σάν ἓνα  
σύνολο ποὺ ἐπιβάλλεται καὶ ἐντυπωσιάζει. Χωρὶς νὰ μπορούμε  
νὰ ξεχωρίσουμε τὴν κάθε τόσο χρονικὴ περίοδο, τίς ἀλλαγές καὶ  
τὴ διαφορετικὴ πολλὰς φορὲς ἀνθρώπινη σκέψη καὶ βούληση.  
Μᾶς συνεπαίρνει ἡ γοητεία της καὶ μᾶς πλανεῦει ἡ ἐπίδρασή  
της. Καὶ τότες ἔχουμε τὴ λανθασμένη γνώμη πὼς ὁ χρόνος καὶ ἡ



ἀπόσταση κράτησαν ἀνόθευτα, γιὰ μᾶς καὶ μόνο, τὸ πάθος καὶ τὸ μεράκι μιᾶς πραγματικῆς ἀσύγκριτης πνευματικῆς καὶ δημιουργικῆς ἔξαρσης. Καὶ δὲν ἔχουμε τὴ δύναμη νὰ ξεφύγουμε τὸν πειρασμό. Νὰ παραμερίσουμε τὸν κίνδυνο τῆς ἄτεχνης μίμησης, μὲ τὴ λανθασμένη ἰδέα πὼς μ' αὐτὸ τὸν τρόπο τὴν ἀναθυμόμαστε καὶ τὴ σεβόμαστε. Πὼς τὴ διατηροῦμε, τάχατες, παραλλάζοντας, σύμφωνα μὲ τὴ γνώμη μας, τὴν ἀπεγάδιαστη παρουσία της, μὲ ἀκαλαίσθητες καὶ βέβηλες προσθήκες. Λογαριάζουμε, μὲ τὴ βοήθειά της, νὰ προσφέρουμε φανταχτερά καὶ ἐμπορεύσιμα κατασκευάσματα. Καὶ συντελοῦμε, ἀνεύθυνα ἴσως, στὸ νὰ ρημάζουνε καὶ νὰ χάνονται, κάθε τόσο, οἱ ἄγνοοι καὶ ταπεινοὶ μαστόροι τῆς ἀληθινῆς καὶ γνήσιας παράδοσης ποὺ κάνανε τὴν τέχνη τους θρησκεία καὶ πίστη ἀστείρευτη. Ἄπλοχώρησε ἀνάμεσά μας ἡ βλαβερὴ σκέψη ποὺ ζυγίζει τὸ συμφέρον μὲ κίβδηλα νομίσματα.

Στὶς μέρες ποὺ ζοῦμε, περισσεύει ἡ ἀνησυχία καὶ ἡ ἀναζήτησις. Ταυτόχρονα μᾶς προβληματίζει καθημερινὰ ἡ ἀνάγκη μιᾶς ἀνανέωσης ποὺ δὲν μποροῦμε νὰ τὴ σταθμίσουμε ἀνάλογα μὲ τὸ πόσο πιστεύουμε στὸν ἴδιο τὸν ἑαυτό μας. Στὸ πόσο, πραγματικά, πιστεύουμε στὴν πνευματικὴ ὑπόσταση τοῦ τόπου μας, στὴ ζωντανὴ ἱστορία του, ποὺ σ' αὐτὴ φανερώνεται, κάθε τόσο, ἡ νέα μορφή τῆς ἔκφρασης καὶ τοῦ στοχασμοῦ. Σπουδάζουμε σὲ ξένες χώρες καὶ δανειζόμαστε ὅ,τι μᾶς ἐντυπωσιάζει καὶ ὅ,τι στάθηκε τὸ καταστάλαγμα μιᾶς παγκόσμιας καλλιτεχνικῆς ἀμίλλας. Πασκίζουμε νὰ προκόψει μιὰ προσπάθεια στείρα, ποὺ τῆς λείπει ἡ ρίζα γιὰ νὰ δανειστεῖ ζωὴ, νὰ φυτρώσει καὶ νὰ καρπίσει. Μακάριοι, ὡστόσο, ὅσοι ἔχουνε τὸ κρυφὸ προνόμιο καὶ τὴ θεϊκὴ δύναμη νὰ δένουνε τὸ ἀνόθευτο καὶ γνήσιο χθὲς μὲ τὸ ἀνοικνόμητο σήμερον. Νὰ δώσουνε μὲ πολλὴ περίσκεψη καὶ θαρρετὰ μιὰ στέρεη καὶ ἀδιάσπαστη συνέχεια στὸν πνευματικὸ μας θησαυρό, ποὺ τὸν καθιέρωσε καὶ τὸν στερῆωσε ἡ ἀμόλευτη διάθεση καὶ τὸν σφράγισε ἡ εὐλογία τοῦ Θεοῦ καὶ ἡ ξεχωριστὴ ἀνθρώπινη ἀξιοσύνη.

Στὸν καιρὸ μου, ἡ σπουδὴ γινότανε μὲ πολλὰς δυσκολίες καὶ πολλὴ αὐστηρότητα. Ὅσοι ἀποφασίζανε νὰ σὲ φέρουνε κοντὰ στὰ ἄδυτα τῆς τέχνης δὲν λογαριάζανε τὴν ἀξία σου, μήτε τὴν ἰκανότητά σου. Δοκιμάζανε τὴν ἀντοχή σου καὶ κοντὰ σ' αὐτὴν τὴν καλὴ σου διαθέση καὶ τὴν ἐπιμονή σου. Τυχαία ἦτανε ἡ σύμπτωση, ποὺ ὕστερα ἀπὸ τὴ «Σχολή» πρωτογνώρισα τὴν τέχνη ποὺ χάρισε στὸν ἄνθρωπο ὁ θεὸς Κέραμος καὶ ποὺ μέσα ἀπὸ τὸ χρόνο ἀντέχει ἀκόμα καὶ μὲ τὴν ἀνανέωση ἐπιβάλλει ὅλο καὶ περισσότερο τὴν ἀμετρὴ ἀξία της. Ἀπὸ τότες, ἄλλαξε ἡ ζωὴ μου. Καὶ δὲν μποροῦσα νὰ φανταστῶ πὼς θὰ γινότανε γιὰ μένα



ένα σπουδαίο βίωμα και ένα πάθος χωρίς τέλος. Σήμερα, ό κάθε τεχνίτης προμηθεύεται τὰ ὅσα τοῦ χρειάζονται δίχως ξεχωριστή φροντίδα. Καί δουλεύει περιμένοντας ἀνυπόμονα ἕνα ὄφελος, ὅποιο καί νᾶναι. Ἡ τέχνη τῆς φωτιᾶς ἀπόγινε σκοπὸς καί ἐπάγγελμα.

Ἀναλογίζουμαι τὶς ἀτέλειωτες ὥρες τῆς δοκιμῆς καί τοῦ μόχθου. Τὶς πολύπλοκες διαδικασίες, τοὺς πειραματισμούς, τὶς ἀμφιβολίες, τὴ μακρόχρονη ἀναζήτηση. Τὰ μυστικά, ποὺ κάθε τόσο πλήθαιναν. Τὸ χρῶμα, τὶς ὑγρὲς μάζες, τὰ ὑαλώματα. Ἀκόμα τὰ δύσκολα προβλήματα τῆς σχηματοποίησης καί τῆς διακόσμησης. Καί τὴν ἀξέχαστη στιγμή τῆς δικαίωσης, ὅταν τὰ λογῆς πολύμορφα κατασκευάσματα περνοῦσαν με διάκριση καί φανερὴ ἱκανοποίηση ἀπὸ τὰ ζεστὰ χέρια μας. Ἡ πολυσύνθετη τέχνη τῆς φωτιᾶς ἀνέκαθεν στέκεται στέρεα δεμένη με τὴν ἀνθρώπινη ὑπαρξη. Καί δὲν εἶναι μόνο δύσκολη καί πολύπλοκη. Ἀπὸ μονάχη τῆς ἀποζητᾶ στοργῆ καί προσήλωσι. Γι' αὐτό, ὅσοι ἀληθινὰ τὴν πόνεσαν καί τὴν ἀγάπησαν τῆς ἔδωσαν ὀλακαιρῆ τὴ ζωὴ τους καί τὴν ἰκμάδα τῆς ψυχικῆς τους ὑπόστασης.

Δὲν ξέρω, κρίνοντας δίκαια, τὸ τί πέτυχα τόσο καιρό, διακονεύοντας μιὰ τέτοια τέχνη ποὺ ἀληθινὰ τὴ φανταζόμαστε σὰν μιὰν ἀπρόσμενη θεϊκὴ προσφορά. Κι οὔτε εἶμαι σὲ θέση νὰ σταθμίσω τί ἀπόγινε τόσοσ μόχθος καί τόση προσπάθεια, ποὺ ἀκόμα δὲν πῆρε τέλος. Στοχάστηκα πολλὲς φορές, τὸ πόσο μπορεῖ νὰ παραλλάξει καί νὰ πάρει μορφή καί σχῆμα τὸ μικρὸ ἀπομεινᾶρι ὑγρῆς γῆς ποὺ βρίσκεται ἀνάμεσα στὰ χέρια σου. Πάνω στὸν ξύλινο πρωτόγονο τροχό, τὰ δάχτυλά σου ἀνάλαφρα τὸ ἐξουσιάζουνε καί τὸ διαφεντεύουνε. Κι ὕστερα ἀνεπαίσθητα τὸ φέρνεις ὄλο πιὸ ψηλά, ὅσο χρειάζεται ἡ διάθεσή σου καί ἡ θέληση, γιὰ νὰ κλείσει μέσα του, τοῦτο τὸ μικρὸ ντελικάτο χωμάτινο κατασκευάσμα, ἕνα ἀπίθανο κομμάτι τῆς ψυχῆς σου, ἕνα ἀπόθεμα στοργῆς, μιὰν ἀλάθευτη δόση ὁμορφιάς καί εὐαισθησίας. Κι ὕστερα, ἡ φροντίδα, ἡ ἔμπνευση κι ἡ σκέψη. Ὡσπου με τὴν ἄξια προκοπὴ τοῦ καλλιτέχνη καί τὴ ζεστὴ ἀνάσα τῆς φλόγας, θὰ σταθεῖ πάνω του γιὰ πάντα ἡ ὁμορφιά καί ἡ γοητεία.

Πιστεύω πὼς μέρα με τὴ μέρα ἡ κεραμικὴ προκόβει, ὕστερα ἀπὸ τόσες προσπάθειες, στὸν τόπο μας καί πὼς βρίσκεται σὲ μιὰν ἀξιόλογη ἀνθηση. Παρηγοριέμαι ὅταν τὸ σκέφτομαι. Με τὸν καιρὸ θὰ γενεῖ ἀγνώριστη. Σὰν ξεκαθαρίσει σωστὰ στὴ σκέψη μας τὸ πόσοι δρόμοι ξανοίγονται μπροστὰ τῆς. Καί πόσοι τρόποι ἀπίστευτοι γιὰ ν' ἀποδώσει τὸ ἅπαντο τῆς ἀξίας τῆς. Ὅμως ποτὲς δὲν ὑποτάχτηκε στοὺς κανόνες μιᾶς ἄλλης, ὅποιας καί νᾶναι, τέχνης. Ἐχει τὸ δικὸ τῆς τρόπο. Καί μ' αὐτὸν πορευ-



εται από τὸ χρόνο ποὺ δὲν ἔχει ἀρχή. Μήτε λογαριάζεται. Τὸ χρώμα, γιὰ νὰ πάρει τοὺς τόνους ποὺ θέλουμε, ἔχει ἀνάγκη κάποιας προετοιμασίας. Καὶ ἡ δημιουργικὴ φλόγα θὰ φανερώσει, ὅπως καὶ νᾶναι, τὸ ἀλάθευτο πέρασμά της.

Τώρα, ἀπὸ καιρό, ἀσχολήθηκα μὲ τὰ δικά μου σχέδια, ποὺ στὴν κάθε μιὰ ξεχωριστὴ χρονικὴ περίοδο τῆς δουλειᾶς μου φανερώνουνε τὴν προσπάθεια μιᾶς ἀτέλειωτης ἀναζήτησης καὶ ἀνανέωσης. Ἀκόμα καὶ κάποια τάση ἀγάπης καὶ πίστεως καὶ προσεχτικῆς προσήλωσης, ποὺ ἀρχίζει ἀπὸ τὴν παράδοση καὶ τελειώνει σ' αὐτὴν. Ἴσως πολλοὶ νὰ βρίσκουνε πὼς τὰ ὅσα ἔγραψα δὲν στέκονται ὅσο θᾶπρεπε κοντὰ στὴν ἀλήθεια. Ἀνθρώπινο εἶναι, νὰ κρίνουμε ὁ καθένας σύμφωνα μὲ τὴν ἀντίληψή του καὶ μὲ τὸν τρόπο ποὺ πιστεύει καὶ ποὺ δουλεύει. Ὅμως, χωριστὰ ἀπὸ τὶς ιδέες, τὶς θεωρίες καὶ τὰ συμπεράσματα, δύσκολο εἶναι νὰ σταθοῦμε ἀπόλυτα δίκαιοι κοντὰ στὴν τέχνη. Καὶ νὰ τῆς χαρίσουμε, χωρὶς δισταγμό, τὸ ἐνδιαφέρον μας καὶ τὴ στοργή μας. Καὶ περισσότερο, ἂν τὴν ἔχουμε, τὴν ἀξιοσύνη μας.

**ΠΑΝΟΣ ΒΑΛΣΑΜΑΚΗΣ**

(«Ζυγὸς» τεύχος 21, Ἰούλιος-Αὐγούστος 1976)



Λείπει είναι εύκολο, παύω στη ψήφισή μας  
να εμψιθυρίζω τη σκέψη σου, μήτε τα όσα  
φαντασθήκες και αγαπήσες και πότες πάλι  
είναι αληθινά και αθάνατα.

Λείπει είναι βολικό να πλανεύεις τον έαυ-  
τό σου, σχεδιάζοντας μορφές και σχήματα,  
πρό τού να βλέπεις και να αισθάνεσαι μια ολοκ-  
λήρη ζωή.

Και πολύ περισσότερο, μέσα από τούτη  
τη προσπάθεια να ζωντανεύεις τον ίδιο σου  
στοχασμό, όσο μωρόεις πιο απλά και απ-  
ροσποινίτα.

(2) των ώρων πρό θα είναι σιγής μας τό-  
σα θα επιτύχεις, ύστερα από δοκιμές και  
έρευνες, πρό δεν λείπει να σταματήσες και να  
πάρθεις ένα τέλος. Μ' όλο πρό πολλές δυσκολίες  
και απορίες στεκόνται στη μέση και σ' επροβ-  
ληματίζουν.

Άλλοτε, με τα όσα ζυγίζουμε μέσα στα  
χέρια μας, είτε βαρές, είτε χρωμάτα, είτε,  
ύλημα πρό έχονε διάρκει από τού ζεστάστα  
στη δυνάμει μας και τών εδερνετικω επιδράσθη-  
σις φωτίας.

Κι' άλλοτε η μαστορία και η γνώση, πρό  
πρέπει να ξεχωρίζετε χωρίς επιπυδουση και  
χωρίς τού ψευδαισθησθη πάλι και τού με-  
σο σκοπό να φανερώσμε επιδειξη, χωρίς  
αληθινό αίσθημα και απεργαδίαστη δι-  
άθεσση.



Μιλᾶμε γιὰ πατρίδες·  
κι' ἂν μακραίνει ὁ χρόνος  
πιὸ δυνατὲς οἱ μνήμες  
γι' αὐτὲς κοντὰ μας  
στέκονται.  
Στῆς ἱστορίας τὰ περιστατικά  
τῶν προγόνων τῆ ζωῆ  
θὰ συναντήσουμε.  
Καὶ πρόσωπα ἀγαπημένα,  
δικὰ μας πρόσωπα  
στῆς Πολιτείας τὰ καθέκαστα  
θὰ ἀναφέρουμε.  
Κανένας ὥστόσο δὲ πιστεύει  
πὼς πέρα ἀπὸ τὸ Πέλαγος  
μαράθηκε τὸ δέντρο  
τῆς ζωῆς μας.

(Ἀπὸ τὴν ποιητικὴν συλλογὴ  
τοῦ Πάνου Βαλσαμάκη  
«Πικρὴ Πολιτεία», Ἀθήνα 1975).





8. Ἀϊβαλί, 1935

Μάταια κι' ἂν θελήσουμε  
νὰ θάψουμε τὴ θύμησή μας.  
Νὰ σβήσουμε τὴ χόβολη  
ποὺ σιγοκαίει·  
τὴ σκέψη νὰ θολώσουμε.  
Νὰ στερέψουμε τὴν πίστη  
καὶ νὰ ξεχάσουμε  
τὸν ἑαυτό μας.  
Μήτε οἱ μεγάλες θάλασσες  
μήτε οἱ ἄνεμοι καὶ τὰ κύματα  
μηδὲ τὰ σύννεφα  
καὶ οἱ θαμπὲς ὁμίχλες  
τὴν Πολιτεία ν' ἀποκρύψουν  
θὰ μπορέσουνε...  
Μὲ τῆς ψυχῆς τὰ μάτια  
σὰν ὄνειρο λογιάζουμε  
τὴν ἄσπρη Πολιτεία.

Βροχὴ πάνω στὰ φύλλα  
πάνω στὶς πέτρες·  
χωρὶς σάλαγο  
σταλλαματιῆς  
πάνω στὴ θάλασσα  
ποὺ σαλεύει  
ἀνεπαίσθητα  
στὶς ρηχὲς ἀμμουδιές.  
Βροχὴ χωρὶς σάλαγο  
στὴ ψυχὴ  
τῶν κουρασμένων  
ἀνθρώπων·  
βροχὴ ποὺ καίει·  
βροχὴ στὴν Πολιτεία  
χωρὶς σάλαγο·  
βροχὴ χωρὶς σάλαγο  
ποὺ καίει...



81. Προσευχή, 1970



Δέν θέλουνε  
οί άνθρωποι τῆς Πολιτείας  
νά ξέρουνε τί θά γενεῖ·  
δέν θέλουνε.  
Τίς ἱστορίες τοῦ παλιοῦ καιροῦ  
νά ζωντανέψουνε  
δέν θέλουνε.  
Ἄργοσαλεύει πάνω τους  
ὁ κίνδυνος  
κι' ὁ χαλασμός·  
ἀργοπεθαίνει μέσα τους  
πᾶσα ἐλπίδα.  
Μιλᾶνε οἱ άνθρωποι  
τῆς Πολιτείας  
γιά τὸ χτές·  
δέν θέλουνε νά ξέρουγε  
τὸ αὔριο.  
Ἄλίμονο  
δέν θέλουνε.



## ΑΠΟΣΠΑΣΜΑΤΑ ΚΡΙΤΙΚΩΝ

.... Καί νά υπογραμμίσω τήν παρουσία ἑνός νέου κεραμιστή, τοῦ Πάνου Βαλσαμάκη.

Ὁ Πάνος Βαλσαμάκης εἶναι ὁ δημιουργός σχηματοποιημένων κεραμικῶν, διακοσμημένων μέ διάφορες φιγοῦρες καθῶς ἐπίσης καί πλακῶν ἀπό ψημένη γῆ πού στήν πραγματικότητα εἶναι ἀληθινά ἔργα τέχνης πού τὰ διακρίνει αἴσθημα μεγάλης εὐαισθησίας, καί μέ χρωματικούς τόνους πολὺ ἀξιόλογους.

Ἐάν ὁ Πάνος Βαλσαμάκης μείνει πιστός στίς καλλιτεχνικές του πεποιθήσεις καί δέν ἐντυπωσιαστεῖ ἀπό μιὰ σίγουρη, ἐπιτυχία πού τόν περιμένει καί πού εἶναι βέβαιη, θά τόν λογαριάσουν ἀνάμεσα στοὺς καλύτερους δημιουργοὺς τῆς Τέχνης τῆς φωτιᾶς.

RENÉ JEAN

(*COMOEDIA*, Παρίσι 8.11.1931)

Θά ἀναφέρω ἀκόμη μέ ὅλη τήν τιμὴ πού τοῦ ἀξίζει ἓνα ἔργο προσωπικῆς τέχνης, τὸ πιάτο τοῦ κ. Βαλσαμάκη, ἔργο ἐξαιρετικῆς ἐπιτυχίας στοὺς τόνους καθῶς καί στίς μορφές. Εἶναι τὸ αἰσθητικότερο ἔργο, νομίζω, πού ἔβγαλε ὡς τώρα ὁ «Κεραμεικός». Ἄν ὄχι τῆς ἴδιας ἐπιτυχίας, πάντως ὁμως ἀπὸ τὰ καλλίτερα πού ἔγιναν εἶναι ἓνα βάζο τοῦ ἰδίου. Τὰ δύο αὐτὰ ἔργα ἔχουν ἀνθρωπομόρφους παραστάσεις καί τοπία τῶν χωριῶν μας. Καί ἡ ἐπιτυχία των εἶναι ὅτι ἐνίκησαν μιὰ τόσο μεγάλη δυσκολία. Ἐδῶ δὲ εἶναι τὸ ἀσθενὲς σημεῖον εἰς τὸ ἔργον τοῦ «Κεραμεικοῦ». Στὸ σημεῖον αὐτὸ ἡ ζωγραφικὴ του δέν ἔλαβε τὸν καιρὸ καί τὰ μέσα νὰ ἐξελιχθεῖ. Τὸ ἠθογραφικὸ της μέρος εἶναι λανθασμένο ἀκόμη. Τοῦ χρειάζεται ἡ χάρις καί ἡ ἀλήθεια. Πρέπει νὰ περιμένωμε τὸν καιρὸν ὅπου τὸν κόσμον τῶν παραστάσεων πού ἔχει κάθε Ρωμιός, ζωντανὲς μορφές, φυτὰ, κοσμήματα, τὴν ζωὴ καί τὴν παράδοση, θά τὴν ταξινομήσουν μερικὲς ἰδιοφυεῖς διακοσμητῶν – ὅπως ὁ Βαλσαμάκης – καί θά τὴν ἐφαρμόσουν ἐπάνω στίς εἰδικὲς ἀπαιτήσεις τῆς κεραμικῆς, ὥστε νὰ μπορούμε νὰ ποῦμε πὼς βγήκε ἀπὸ κεῖ ἓνας σωστὸς κύκλος ἐλληνικῆς διακοσμήσεως, πού νὰ μὴν συγχύζεται μέ τίποτα ξένο.

ΖΑΧΑΡΙΑΣ ΠΑΠΑΝΤΩΝΙΟΥ

(*ΕΛΕΥΘΕΡΟ ΒΗΜΑ*, 25.6.1932)



Ὁ κ. Πάνος Βαλσαμάκης, ὁ Καλλιτεχνικὸς διευθυντὴς τῆς νέας Κεραμεικῆς Ἑταιρίας Λαυρίου (Α.Κ.Ε.Π.) εἶναι ἓνας τύπος εὐγενικοῦ καὶ ἀθόρυβου καλλιτέχνη, ἀπ' αὐτοῦς ποὺ σπανίζουν τόσο στὴν ἐποχὴ μας καὶ ποὺ ξέρουν νὰ στηρίζουν τὴν ἐπιτυχία τους πολὺ περισσότερο στὴ δουλειὰ παρά στὴ διαφήμιση. Κρατᾷ κάτι ἀπὸ τὸ ἀγνὸ πάθος ἀλλὰ καὶ τὴν ἡρεμὴ στοχαστικότητα τῶν παλιῶν ἐκείνων ἐργατῶν τῆς Τέχνης ποὺ διατηροῦσαν ζωντανὰ τὰ καλλιτεχνικὰ ἰδανικὰ στίς πιὸ ὑγιεῖς περιόδους τῆς ἀνθρωπότητας, τότε ποὺ τὸ Αἰσθητικὸ καὶ τὸ Ὁφέλιμο δὲν εἶχανε ἀκόμη χωρίσει ὀριστικά. Κι' ἐξακολουθεῖ σήμερα νὰ ὑποβαστάζει σχεδὸν μόνος του τὸ βάρος μιᾶς παράδοσης ποὺ εἶναι ἀπὸ τίς πλουσιώτερες τοῦ κόσμου καὶ ποὺ γεννᾷ εἰδικὰ στὸν τόπο μας – μεγάλες ὑποχρεώσεις.

ΟΔΥΣΣΕΑΣ ΕΛΥΤΗΣ  
(ΚΑΘΗΜΕΡΙΝΗ, 29.6.1947)

Τὰ ἐκθέματα τοῦ Βαλσαμάκη, ὅλα φαγεντιανά, διακοσμημένα μὲ τὸ χέρι τοῦ Καλλιτέχνη, εἶναι δείγματα μιᾶς θελήσεως ἰσχυρᾶς ποὺ ἀντιδρᾷ στὴ βιομηχανικὴ ὁμοιομορφία μὲ τὴν πρωτοτυπία. Τὸ κάθε κεραμεικὸ ἐκθεμα ἔχει τὴν ἀτομικότητά του καὶ στὴν ἀξιοποίησή του συντελεῖ πολὺ καὶ ὁ καλαίσθητος τρόπος τῆς παρουσιάσεώς του. Ὁ Βαλσαμάκης στὸ στάδιο τῆς διακοσμήσεως ἔδειξε ὅτι ἔχει ὅλες τίς εὐαισθησίες ἑνὸς ἐξαιρετοῦ καλλιτέχνη. Ἔσπασε τίς ἐπαφές μὲ ἀποχρώσεις, ἔπαιξε μὲ τόνους, δημιούργησε ὀφθαλμαπάτες διαφανειῶν, ἐξευγένισε τὴν ψημένη γῆ τῆς Μήλου καὶ τῆς ἔδωσε αἴγλη κρυσταλλική.

ΑΓΓΕΛΟΣ ΠΡΟΚΟΠΙΟΥ  
(ΚΑΘΗΜΕΡΙΝΗ, 14.12.1951)

Εἶναι δύσκολο στὸ σύντομο τοῦτο σημείωμα νὰ ἐρμηνεύσωμε τὸ ἔργο τοῦ Βαλσαμάκη. Μὰ θὰ ἦταν παράλειψις νὰ μὴν ποῦμε γιὰ τὴν τάση ποὺ ἐκφράζει τὸ ἔργο «Πρόσφυγες» καὶ ποὺ ἀποτελεῖ ἓναν τολμηρὸ ἄθλο νὰ ἀσχοληθεῖ ἡ κεραμεικὴ μὲ τέτοια θέματα. Μ' αὐτὸ ὁδηγεῖται ἡ κεραμεικὴ πιὸ πέρα ἀπὸ τὴν περιοχὴ τῆς διακόσμησης ἢ τοῦ σχηματοποιημένου ὄγκου. Πάει νὰ περικλείσει βαθιεῖς ἐσωτερικὲς καλλιτεχνικὲς συγκινήσεις, παρμένες ἀπὸ τὴ σύγχρονη ζωὴ μας. Χρειαζέται τόλμη, γνώση καὶ φλόγα καλλιτεχνικὴ γιὰ νὰ ἐκφρασθεῖ στὸ κεραμίδι ἡ ἀγάπη στοὺς πονεμένους, ἡ ἀνθρωπιά γιὰ τὸν διπλανό μας, καὶ νὰ δοθεῖ μὲ τόση λιτότητα σχήματος, τόσα ἀπλά χρωματικὰ μέσα ὥστε νὰ κρατή-



σει ζωντανή όλη την συγκίνηση και την ύποβολή του θέματος. Με ίσορρόπηση του σήμερα και του χθές ή δυνατή προσωπικότητα του μου δίνει δείγματα των πρωτοποριακών του κατευθύνσεων.

ΝΙΚΟΣ ΑΛΕΞΙΟΥ  
(ΑΛΛΑΓΗ, 4.12.1951)

Η έκθεση του Βαλσαμάκη είναι ή επιβεβαίωση αυτής της άποψης για το ρόλο του καλλιτέχνη στις εφαρμοσμένες τέχνες. Χρόνια τώρα ό καλλιτέχνης αυτός ασχολείται αποκλειστικά με την Κεραμική Τέχνη.

Τα προϊόντα του «Κεραμεικού» παλαιότερα και της Α.Κ.Ε.Π. Λαυρίου τώρα χάρι στη συνεργασία του Βαλσαμάκη έχουν αποκτήσει μιá όρισμένη καλλιτεχνική φήμη. Όλη την προσπάθειά του την κατευθύνει μιá σωστή άρχή. Προσπαθει να δημιουργήσει μιá ιδιότυπη Έλληνική Κεραμική Τέχνη. Τέλος ύστερα από την μεγάλη του πείρα, παρουσιάζει μιá σειρά από διακοσμητικές πλάκες μá άπλά γραμμικά σχέδια που δημιουργοϋν ζωφόρο με ρυθμική ζωγραφική κίνηση. Άξιόλογο εύρημα είναι κι ένα είδος ψημένης μαζί με το πυρίμαχο ύλικό ζωγραφικής, χωρίς έφυάλωση, που μπορεί να χρησιμοποιηθεί σε μνημειακή ζωγραφική άντοχής (ύπαιθρου, λ.χ.).

ΜΑΝΩΛΗΣ ΧΑΤΖΗΔΑΚΗΣ  
(ΕΛΕΥΘΕΡΙΑ, 28.11.1951)

Ό Βαλσαμάκης είναι ό καλλιτέχνης που έμελλε να δώσει τόση έλληνική έκφραση στη νέα έλληνική κεραμική.

Αυτή ή «έλληνική έκφραση» είναι ή πρώτη ζωηρή έντύπωση που έχει ό επισκέπτης της σάλας του «Κεντρικού». Άλλά αλήθεια τί είναι αυτή ή «Έλληνική έκφραση», ή έλληνικότητα, που κάθε τόσο αναμασοϋν στο τόπο μας, ειδικότερα εκείνοι που έστάθηκαν άνίκανοι για όποιαδήποτε έκφραση; Είναι μήπως καμμιά συνέχεια των προτύπων της πανάρχαιης παράδοσης αυτού του τόπου, είναι μίμηση δουλική των προτύπων της λαϊκής τέχνης, είναι «θέματα» άπλως έλληνικά; Είναι χρήσιμο να δεί κανείς το έργο του Βαλσαμάκη για να σχηματίσει μιá σωστή ιδέα του τί πρέπει να είναι ή «Έλληνικότητα» στην τέχνη. Τουτος ό τεχνίτης ξέρει – και αγαπά να το θυμάται – πώς πλάθοντας αυτή την κόκκινη γή της Άττικής, που δουλεύει κι ό ίδιος τώρα, έδω και χιλιάδες χρόνια οι Έλληνες, στήνοντας τη πάνω στον



πρωτόγονο ποδοκίνητο τόρνο από ξύλο άγριας φτελιάς, δημιουρ-  
γήσανε την παράδοση τής ελληνικής κεραμεικής. Αύτη την  
παράδοση ο Έλληνας τεχνίτης δέν θά την ξεφύγει. Άλλά θά  
περάσει μέσα από την προσωπικότητά του, την προσωπικότητα  
του τεχνίτη του 1951, του Έλληνα αλλά και του Εύρωπαϊου. Το  
ένστικτο του θά τον οδηγήσει στα μέτρα, στο τί θά πάρει από  
όλη αύτη την παρακαταθήκη και σε τί άναλογία.

Έτσι θά βγει το προσωπικό ύφος που με το να είναι αυθεντικά  
έλληνικό είναι και αυθεντικά οικουμενικό.

#### ΗΛΙΑΣ ΒΕΝΕΖΗΣ

(«Καλλιτέχνες τής Αϊολικής Γής» – *ΤΟ ΒΗΜΑ*, 27.11.1951)

Ο Πάνος Βαλσαμάκης είναι ο πρωτομάστορας τής νεοελληνι-  
κής Κεραμεικής. Η άξία τής καλλιτεχνικής του προσφοράς που  
κατ' επανάληψιν άπησχόλησε την στήλη μας έχει κερδίσει την  
παγκόσμια εκτίμηση.

Είναι ο άνθρωπος που δέν υπέκυψε σε κανένα πειρασμό, που  
καμμιά Σειρήνα δέν έσταμάτησε τον δρόμο του προς την άναζή-  
τηση και την αυστηρά καλλιτεχνική παραγωγή.

#### ΣΠΥΡΟΣ ΠΑΝΑΓΙΩΤΟΠΟΥΛΟΣ

(*ΕΘΝΟΣ*, 27.3.1957)

Στήν αίθουσα «Ζυγός» άνοιξε πριν από λίγες μέρες μιá καλαί-  
σθητη έκθεση κεραμεικής του καλλιτέχνη Πάνου Βαλσαμάκη.  
Γνωστός κι από προηγούμενες παρουσιάσεις, είχε και πέρυσι  
διακριθεί στον παγκόσμιο στίβο με τή συμμετοχή του στη Δι-  
εθνή Έκθεση των Καννών.

Ο άνθρωπος που με τόση έπιμονή και αυταπάρηση χρόνια  
τώρα αντιμετώπιζοντας άπειρες αντιξοότητες, άπομονωμένος στο  
έρμητηρι του Λαυρίου, μακριά από θορύβους και διαφημίσεις  
παλεύει για ν' ανεβάσει το επίπεδο τής κεραμικής σε μιá στάθμη  
που να συνδυάζει άρμονικά την ώφελμιστική πλευρά των αντι-  
κειμένων με την καθαρά καλλιτεχνική τους μορφή, συγκεντρώνει  
τις σπάνιες άρετές του παλιού τεχνίτη, του συνεσταλμένου και  
σεμνού δουλευτή. Το έργο του έξάλλου φέρνει φανερά τα δεί-  
γματα αυτά τής άγάπης.

#### ΤΩΝΗΣ ΣΠΗΤΕΡΗΣ

(*ΕΛΕΥΘΕΡΙΑ*, 8.3.1957)



Τὸ ἔργο τοῦ Βαλσαμάκη εἶναι αὐτὸς ὁ ἴδιος. Ἔχουν ἀνακαλύψει στὴν προσωπικότητά του τὴν ἀγάπη τῆς δημιουργίας καὶ τὴν ἐξαιρετικὴ φυσικὴ καὶ πνευματικὴ εὐγένεια ποῦ καὶ τὰ δύο σμίγουν ἀδιαχώριστα στὶς πολυποίκιλες δημιουργίες του καὶ μᾶς μεταδίδουν τόσο πιστὰ τὴν θαυμάσια προσωπικότητα τοῦ τόπου του.

Εἴμαστε πρὸ πάντων εὐτυχεῖς νὰ ποῦμε μὲ βεβαιότητα ὅτι ἡ κεραμικὴ χάρη στὸ Βαλσαμάκη παραμένει ἀκόμα στὴν Ἑλλάδα ζωντανή καὶ ὅτι ἡ πλούσια γῆ τῆς Μήλου ἔχει βρεῖ στὰ ἔμπειρα χέρια τοῦ καλλιτέχνη τὸν ἄξιο συνεχιστὴ τῶν καλλιτεχνῶν τῆς ἐποχῆς τῆς δοξασμένης παλιᾶς Ἀθήνας.

P.A. GOTTRAUX

(POUR TOUS, Λωζάννη, 24.6.1960.

Μέσα στὴ κεραμικὴ ὅτι ἔκανε ὁ Βαλσαμάκης καθώρισε τὶς γραμμὲς ποῦ ἀκολούθησε καὶ ἀνέπτυξε ὅλη τὴν ἐξέλιξή της στὶς μέρες μας. Ἀφημένη στὰ χέρια τοῦ λαϊκοῦ τεχνίτη – ὡς ἓνα σημεῖο εὐτυχῶς – θὰ ἔπαυε σιγὰ σιγὰ νὰ ἀποτελεῖ ζωντανὴ τέχνη στὸν τόπο μας χωρὶς τὴν παρέμβασή του.

Κι' ὅμως σ' αὐτὸν τὸν τόπο ἡ παράδοσή της εἶχε τὶς πιὸ πλούσιες καὶ δυνατὲς ρίζες. Κυκλαδικὰ καὶ Κρητικὰ ἀγγεῖα, ἀρχαῖα, κεραμικὴ βυζαντινὴ, λαϊκὲς μορφὲς μὲ τόσες γραμμὲς χαρακτηριστικῶν διατηρημένες ἀπὸ παλαιότατα σὰν φυσικὴ διαμόρφωση καὶ ἄνθησή της.

Ὅμως καμμιά προέκταση στὰ σημερινά, κίνδυνος νὰ ἀποκοπεῖ μιὰ τέτοια τέχνη ἀπὸ τὴ γενικώτερη καλλιτεχνικὴ ἐξέλιξη. Ὁ Πάνος Βαλσαμάκης ἀμέσως εἶδε τὸ πρόβλημα στὸ κέντρο του. Διμέτωπα στράφηκε στὴ παράδοση καὶ στὶς προωθήσεις τῶν νέων καλλιτεχνικῶν ρευμάτων. Εἶδε τὰ σημεῖα ποῦ ἀποτελοῦσαν κοινὲς ἀρχές, κοινὲς βάσεις καὶ στόχους, σὲ ὅ,τι ἦταν τὸ σύγχρονο καὶ σὲ ὅ,τι ἦταν τὸ γνήσιο καὶ βιώσιμο, καὶ ἐκεῖ στηρίχτηκε, χαράζοντας μ' αὐτὸν τὸν τρόπο ὄχι μόνο τὶς βάσεις τοῦ δικοῦ του προσωπικοῦ δρόμου, ἀλλὰ ἀνάγοντας καὶ τοὺς διάφορους τρόπους ἀκόμη, ποῦ ἀκολούθησαν ἄλλοι.

Κι αὐτὲς οἱ λίγες γενικώτερες γραμμὲς δὲν προσθέτουν τίποτε ποῦ δὲν εἶναι γνωστό, χρειάζονται μόνο γιὰ νὰ τοποθετήσουμε στὰ σωστά της πλαίσια τὴν σημερινὴ δουλειὰ τοῦ Βαλσαμάκη καὶ τοὺς νέους στόχους ποῦ προβάλλει μελετημένα, συγκροτημένα, μὲ συνέχεια καὶ μὲ συνέπεια, γιὰ τὴν ἔνταξη τῆς κεραμικῆς στὴ σύγχρονη ἀρχιτεκτονικὴ. Γιὰ τὴ σημερινὴ ἀρχιτεκτονικὴ ὑπάρχει ἓνα θέμα, ποῦ ὑπῆρξε πρῶτα γιὰ τὴ λειτουργικὴ ἀρχιτε-



κτονική, δηλαδή για την αρχιτεκτονική εκείνη που από μόνη της δέν ήταν διακοσμητική.

ΕΛΕΝΗ ΒΑΚΑΛΟ

(ΑΡΧΙΤΕΚΤΟΝΙΚΗ, τεύχος 53, Σεπτέμβρης-Οκτώβρης 1965)

Στή δημιουργία παραδοσιακής καλλιτεχνικής κεραμικής διεκρίθη ο εξαιρετός καλλιτέχνης Πάνος Βαλσαμάκης, ο οποίος κατεσκεύασε όχι μόνο αγγεία ιδιορρυθμών σχημάτων αλλά και πλάκες διακοσμημένες με αυτοτελή λαϊκά θέματα. Προικισμένος με εξαιρετικόν διακοσμητικόν αίσθημα και κύριος τών μυστικῶν τῆς τεχνικῆς με τὴν κατάλληλον χρησιμοποίησιν τοῦ πυρός που παίζει τόσον σημαντικόν ρόλον εἰς τὴν ἐπιτυχίαν καὶ τῆς ποιότητος τοῦ σμάλτου καὶ τῶν χρωματικῶν ἀξιών, ἐδημιούργησε θαυμασίας συνθέσεις σπανίας λιτότητας καὶ ἐκφράσεως.

Δ.Ε. ΕΥΑΓΓΕΛΙΔΗΣ

(Η ΕΛΛΗΝΙΚΗ ΤΕΧΝΗ, Ἀθήνα, 1969)

.... Θέλω σήμερα νὰ φέρω τὸ λόγο στὸν τελευταῖο Ἀἰβαλιώτη παραμυθά, τὸν κεραμιστὴ Πάνο Βαλσαμάκη. Ὅποιος σταθεῖ στὴν ἐπιφάνεια τοῦ ἔργου θὰ δεῖ τὸν σπουδαγμένο στὴν Εὐρώπη καλλιτέχνη. Ὅποιος πάει βαθύτερα θὰ συναντήσῃ τὸ Ρωμιὸ ἀνατολίτη παραμυθά. Νὰ θυμίσω ἐδῶ πὼς οἱ περισσότεροι ἀπὸ αὐτοὺς που μᾶς ἔδειξαν τὸν πραγματικὸ δικὸ μας δρόμο ἦτανε σπουδαγμένοι ἔξω; Τὸ Σολωμό, τὸ Ψυχάρη, τὸν Πολίτη, τὸν Κόντογλου, τὸ Γληνό, τόσους ἄλλους...

Τὸ παραμῦθι δέν εἶναι ποτὲ φτιαγμένο ἀπὸ φανταστικά ὕλικά. Εἶναι μιὰ καινούρια σύνθεσις ἀπὸ ὑπαρκτὰ καὶ κοινὰ στοιχεῖα. Ἄς πάρουμε τὸ πιὸ ἀπλὸ παράδειγμα, τὴ γοργόνα. Οὔτε τὸ κορμὶ τῆς ὀρθόστηθης γυναίκας, οὔτε ἡ οὐρά τοῦ ψαριοῦ εἶναι φανταστικά: μόνον ἡ σύνθεσίς τους εἶναι φανταστική. Ὁ κόσμος τοῦ Βαλσαμάκη εἶναι χτισμένος ἀπὸ ψάρια καὶ λουλούδια, ἀπὸ βαρκοῦλες καὶ χωριάτες, ἀπὸ ἄλογα καὶ πουλιά, οὐρανὸ καὶ θάλασσα καὶ δένδρα καὶ σπίτια, ἥλιους καὶ φεγγάρια. Ὅλα τοῦτα, περασμένα ἀπὸ διπλὴ φωτιὰ – τῆς ψυχῆς του καὶ τοῦ καμινιοῦ – βγαίνουν φρέσκα καὶ ἀστραφτερά σὰν τὸ χρυσάφι. Μὰ τὸ χρυσάφι παγώνει μόλις βγεῖ ἀπὸ τὸ καμίνι: ὑπάρχουν ἔργα τοῦ Βαλσαμάκη που δέν «κρῶσαν» μετὸ πέρασμα τοῦ χρόνου.

ΚΙΤΣΟΣ ΜΑΚΡΗΣ

(ΖΥΓΟΣ, τεύχος 21, Ἰούλιος-Αὔγουστος 1976)



... Καί τώρα φαίνεται, χωρίς δυσκολία ότι ο Βαλσαμάκης ένδι-  
αφέρεται όλο και περισσότερο για τις πλαστικές άναζητήσεις  
στις όποιες φτάνει σέ πραγματικά θαυμάσια άποτελέσματα. Ή  
τεχνική άρτιότητα και ή μορφική πληρότητα, ή σοφά μελετη-  
μένη σύνθεση και ή βαθιά αίσθηση τοῦ ρόλου τῶν διαφόρων  
ἐπιπέδων, δίνουν πάντα μιὰ πειστική φωνή στά ἔργα του. Ἀλλά  
αὐτό πού πρέπει νά τονισθεῖ ιδιαίτερα σάν ἕνα ἀπό τὰ πιό θετικά  
στοιχεῖα τῆς δημιουργίας τοῦ Βαλσαμάκη εἶναι ή ἐκπληκτική  
δυνατότητα ἀνανέωσής του. Εἶναι αὐτή πού τοῦ επέτρεψε νά πε-  
ράσει χωρίς ποτέ νά προδώσει τόν ἑαυτό του και τήν τέχνη του,  
ἀπό τή ρεαλιστική και κάπως γραφική φάση του, στη ζωγραφική  
και διακοσμητική του περίοδο και ἀπό ἐκεῖ μιὰ ἐλεύθερη σχημα-  
τοποιημένη και ἀφαιρετική, για νά καταλήξει σέ μιὰ καθαρά  
πλαστική και ἐσωτερική, μέ τήν ἔμφαση στό οὐσιαστικό, μέ  
πάντα πλούσια ἐκφραστικά ἀποτελέσματα. Ποιητής τῆς γραμμῆς,  
ὅπως φαίνεται σαφέστερα στά σχέδιά του μέ μολύβι, ἔχει πάντα  
τήν ἰκανότητα μιᾶς ἀνεξάρτητης και προσωπικῆς γραφῆς, πού  
συνδυάζει τήν εὐαισθησία μέ τήν ἐκφραστική δύναμη.

Δημιουργός γνωστός ἀπό τις παλαιότερες ἐκθέσεις του στην  
Ἑλλάδα και τὸ ἐξωτερικό και ἀπό τήν ἐπιβολή του στόν παγκό-  
σμιο στίβο, ὁ Βαλσαμάκης διακρίνεται πάντα ἀπό τήν ἀνάγκη  
για τήν δουλειά του και περισσότερο ἀπό ὅ,τιδήποτε ἄλλο ἀπό  
τήν ποιότητα τῶν ἔργων του. Γιατί ἀναμφίβολα ὅ,τι μᾶς ἔχει δώ-  
σει παλαιότερα και ὅ,τι παρουσιάζει σήμερα ἔχει πάντα τήν  
σφραγίδα τῆς τεχνικῆς ἀρτιότητας και τῆς μορφικῆς πληρότη-  
τας, τῆς γνησιότητας και τῆς ἀλήθειας. Στις πιό προχωρημένες  
και σημαντικές ἀπό τις προσπάθειες του συγχωνεύονται μέ θαυ-  
μάσιο τρόπο ὁ μαγικός κόσμος τῶν μορφῶν τῶν παλαιότερων  
πολιτισμῶν μέ τις ἀνησυχίες και τις κατακτήσεις τοῦ παρόντος.  
Κάτι ἀπό τὸ πνεῦμα και τὸν χαρακτήρα τῶν προϊστορικῶν εἰδώ-  
λων ὄλου τοῦ μεσογειακοῦ γεωγραφικοῦ χώρου και κάτι ἀπό τήν  
ἐλευθερία τῶν διατυπώσεων τοῦ Καντίνσκυ και τήν χαρούμενη  
παιχνιδιάρικη διάθεση τοῦ Μιρό. Σεμνός και ἀκούραστος ἐργά-  
της τῆς φωτιᾶς ὁ Βαλσαμάκης ἔχει και ἕνα ἐξαιρετο ἦθος, τὸ  
ἦθος τοῦ πολὺ μεγάλου δημιουργοῦ πού ἔχει συναίσθηση τῆς εὐ-  
θύνης του. Καί δὲν ἀποβλέπει νά καταπλήξει ἢ νά αἰφνιδιάσει,  
ὅσο νά πλουτίσει τήν τέχνη του μέ νέες λύσεις και τήν προσω-  
πική του εὐαισθησία. Ἔτσι εἶναι «πατέρας» τῆς σύγχρονης μας  
κεραμεικῆς, και μέγας δάσκαλος τῆς, ὅπως φαίνεται ἀπό τὸ  
ἔργο ὄλων τῶν νεωτέρων ἐργατῶν τῆς.

Και ή κεραμεική του μέ τήν ποιότητα και τήν καθαρότητα τῆς,  
τήν ἐσωτερικότητα και τήν ποιητική πνοή τῆς, τὸν πλοῦτο τῶν



ἐπινοήσεων του και τὴν ἐκφραστικὴ του δύναμη, γίνεται ἀφετηρία καὶ σταθμὸς μιᾶς σύγχρονης Ἑλληνικῆς κεραμικῆς.

#### ΧΡΥΣΑΝΘΟΣ ΧΡΗΣΤΟΥ

(ΖΥΓΟΣ, τεύχος 21, Ἰούλιος-Αὐγούστος 1976)

... Παρ' ὅλα αὐτὰ (ἡ τέχνη) δὲν θὰ ἀποξενωθεῖ ὀριστικὰ ἀπὸ τὸν θετικὸ καὶ ἀνθρώπινο γόνιμο ρόλο της.

Αὐτὸν τὸ ρόλο ἀνέλαβε καὶ συνεχίζει ὁ Βαλσαμάκης. Ὁ καλλιτέχνης ὅμως ποὺ εἶχε τὸν κλῆρο νὰ ζήσει αὐτὲς τὶς τελευταῖες ἐκπληκτικὲς δεκαετίες τοῦ αἰῶνα εἶδε πολλὰ ν' ἀλλάζουν. Θὰ ἦταν ἴσως προτιμότερο νὰ ποῦμε πὼς εἶδε μία ἀληθινὴ εἰσβολὴ ἀπὸ καινούρια δεδομένα. Καινούρια ὑλικά, καινούριες ιδιότητες, ἄλλες κατασκευαστικὲς μεθόδους, ἀνατροπὴ στὶς ἀναλογίες καὶ στὰ μεγέθη. Ὁ καλλιτέχνης, ὅπως καὶ ὁ τωρινὸς ἄνθρωπος συμπίεζεται ἀνάμεσα στὰ διαστήματα καὶ στὶς ἀπίθανες διαστάσεις τους, ἀνάμεσα στὸ ἀστρικό μεσοδιάστημα καὶ στὸ πυρηνικό μικροδιάστημα. Ὄντας στὴ μέση ἀπόσταση συνειδητοποιεῖ γιὰ πρώτη φορὰ πὼς ἐνσαρκώνει τὸ μέτρο. Στὴν ἀρχὴ αὐτὴ ἡ ἔννοια γιὰ τὸ μέτρο ἀνταποκρινόταν στὴν ἀνάγκη ποὺ μᾶς ὑπαγόρευε πὼς θὰ ἔπρεπε νὰ ἀναζητήσουμε στὰ πράγματα καὶ στὶς σχέσεις τους, ἀναλογίες.

Βοηθοῦσε ἀκόμη νὰ ἀντιληφθοῦμε πὼς ὅ,τι ὑπάρχει δένεται μὲ ὅλα τὰ ἄλλα ποὺ ἐπίσης ὑπάρχουν. Τέλος, πὼς παντοῦ κυριαρχεῖ ἰσοδυναμία. Τὸ μέτρο προστάτευε τὸ κάθε τί ἀπὸ τὸν κίνδυνο νὰ ἐξουθενωθεῖ ὡς φυσικὴ ὑπόσταση. Ἡ ἀρχαία Ἑλλάδα ἀκριβῶς τὸ ἐπιχείρησε ἀνθρωποποιώντας τὸ Θεῖο. Στὴν περίπτωση αὐτὴ ἡ τέχνη της πραγματοποιοῦσε τὴν πρώτη ἀνθρώπινη ἀπελευθέρωση. Οὐσιαστικὰ ἦταν ἐπανάληψη τῆς παλιᾶς ἐμπειρίας. Τῆς ἐμπειρίας τοῦ Κέραμου. Αὐτὴ τὴν ἐμπειρία τοῦ Κέραμου βλέπουμε στὸ ἔργο τοῦ Βαλσαμάκη. Καὶ μάλιστα ἀνταποκρινόμενη δημιουργικὰ στὶς τεχνολογικὲς δυνατότητες ποὺ προσφέρει ἡ ἐποχὴ μας. Ὁ Βαλσαμάκης ἔχει τὴν ἀρετὴ νὰ ἐπιτελέσει αὐτὴν τὴν σύνθεση ἀνάμεσα στὴν παλαιότατη τέχνη καὶ στὴν τέλεια λειτουργία της στὶς συνθήκες τοῦ καιροῦ μας.

Ἦρθε κουβαλώντας πολυχιλιετὴ παράδοση. Ὁ γενέθλιος τόπος του ἦταν κατάφορτος ἀπ' αὐτὴ. Ὑστερα, σ' ἐκεῖνον τὸν τόπο συντελέστηκε ὁ μεγαλύτερος πολιτιστικὸς ἄθλος. Ὁ ἄνθρωπος ἔκαμε πράξη τὴν ἰδέα γιὰ τὴν ἐλευθερία. Δὲν εἶναι τυχαῖο γεγονός νὰ γεννηθεῖ κανένας Ἕλληνας στὰ Μικρασιατικὰ παράλια. Στὴ γενετικὴ του παρακαταθήκη ὑπάρχουν οἱ πλουσιότερες



καταβολές. Το μόνο θέμα, στην περίπτωση αυτή, είναι πώς θα σταθεϊ άντίκρυ σ' αυτήν την παράδοση.

**ΚΩΣΤΗΣ ΜΕΡΑΝΑΙΟΣ**

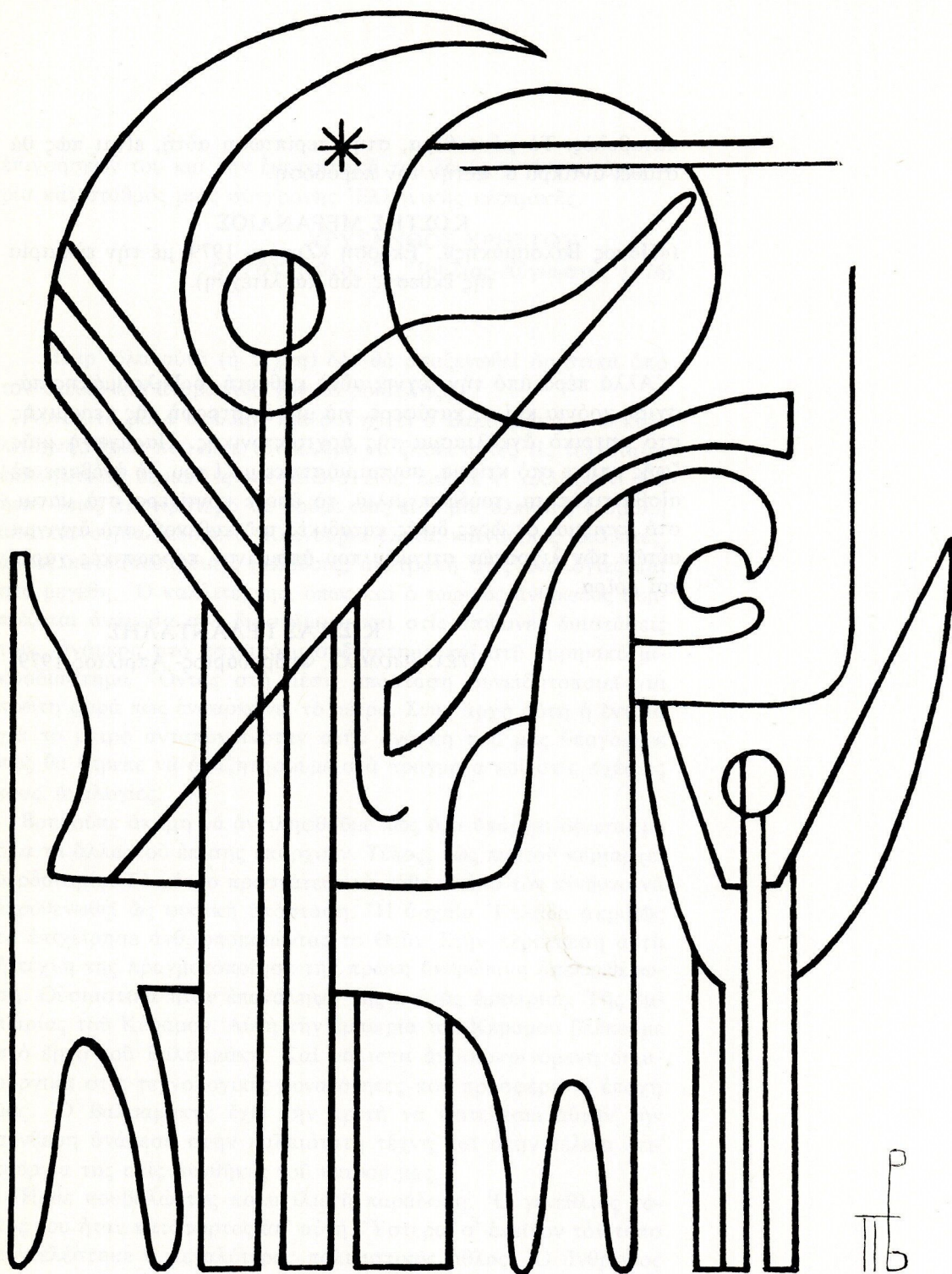
(«Πάνος Βαλσαμάκης», Έκδοση «Ζυγός» 1979, με την εϋκαιρία τής έκθεσης του καλλιτέχνη).

Άλλά πέρα από την τέχνη, αυτή καθαυτή, ο Βαλσαμάκης πάσχισε χρόνια και τὰ κατάφερε, για μιὰ ἐπιστροφή τής κεραμικής στο μητρικό ἀγκάλιασμα τής ἀρχιτεκτονικής. Παραγωγή μιᾶς ζωῆς μπῆκε στο κτίσμα, συνταιριάστηκε μαζί του, τὸ ἀνέβασε σὲ αἰσθαντικότητα, τούδωσε μιλιὰ, τὸ ἔφερε κοντίτερα στὰ μάτια, στο ἄγγιγμα, σὲ ὄρες δικές καταδικές του καθενού, στο ἄγγιγμα αὐτῶν τῶν λιγιστῶν στιγμῶν ποὺ ἀπόμειναν προσωπικές χαρὲς καὶ μοῖρα.

**ΚΩΣΤΑΣ ΓΕΛΑΝΤΑΛΗΣ**

(ΤΕΧΝΟΛΟΜΙΚΑ, Φεβρουάριος-Ἀπρίλιος 1979)






Σχέδιο του καλλιτέχνη για την εικονογράφηση της ποιητικής  
του συλλογής «Πικρή Πολιτεία», Αθήνα 1975.



## ΚΑΤΑΛΟΓΟΣ





*Τὰ ἔργα ποὺ δὲν ἔχουν ἔνδειξη συλλογῆς ἀνήκουν στὸν καλλιτέχνη.*

## ΣΗΜΕΙΩΣΗ

### SOUS EMAIL (ΚΑΤΩ ΑΠΟ ΤΟ ΥΑΛΩΜΑ):

Τεχνική ποὺ χρησιμοποιεῖται σήμερα μάλλον περιορισμένα γιὰ τὴ διακόσμηση κεραμικῶν. Τὸ χρῶμα περνιέται κατευθείαν πάνω στὴν κεραμικὴ ἐπιφάνεια (biscuit) καὶ στὴ συνέχεια εἴτε μὲ ψεκασμὸ εἴτε μὲ ἐμβάπτιση προσθέτουν ἓνα ἐπίστρωμα υάλωματος ποὺ κατὰ τὸ ψήσιμο γίνεται διαφανές καὶ καλύπτει τὴν ἐπιφάνεια τοῦ κεραμικοῦ. Ἡ τεχνικὴ αὐτὴ προσφέρεται σήμερα περισσότερο γιὰ τὰ σκεύη καθημερινῆς χρήσης.

### ΧΡΩΜΥΑΛΩΜΑΤΑ (ΣΜΑΛΤΑ):

Στὴν τεχνικὴ αὐτὴ, ποὺ χρησιμοποιεῖται γιὰ τὴ διακόσμηση κεραμικῶν, τὸ χρῶμα καὶ τὸ υάλωμα εἶναι ἀναμιγμένα καὶ δὲν χρειάζεται νὰ προστεθεῖ χωριστὸ υάλωμα. Τὸ τελικὸ προϊόν χαρακτηρίζεται ἔτσι ἀπὸ τὴ μεγαλύτερη ποικιλία καὶ τῶν χρωμάτων καὶ τῆς ὕφους τῆς ἐπιφάνειας τοῦ κεραμικοῦ, ποὺ μπορεῖ νὰ γίνῃ μάτ, ντεμί μάτ, γυαλιστερή, σπαστὴ, κ.λ.π. Ἡ τεχνικὴ αὐτὴ προσφέρεται ιδιαίτερα γιὰ κεραμικὰ ἀντικείμενά καλλιτεχνικοῦ χαρακτήρα.



1. Σύνθεση, 1931  
Κεραμική πλάκα (sous émail),  
0,12 × 0,21 μ.
2. Σύνθεση, 1932  
Κεραμική πλάκα, (sous émail),  
0,13 × 0,22 μ.
3. Πιάτο, 1932  
Κεραμικό, (sous émail),  
διάμ. 0,34 μ.
4. Πιάτο, 1932  
Κεραμικό (sous émail),  
διάμ. 0,24 μ.
5. Βάζο, 1933  
Κεραμικό, (sous émail),  
ύψ. 0,19 μ.
6. Κανάτα, 1934  
Κεραμικό, (sous émail),  
ύψ. 0,24 μ.
7. Πιάτο, 1934  
Κεραμικό, (sous émail),  
διάμ. 0,24 μ.
8. Αίβαλί, 1935  
Κεραμική πλάκα, (sous émail),  
0,10 × 0,31 μ.
9. Νησιώτες, 1935  
Σχέδιο, μολύβι,  
0,40 × 0,34 μ.
10. Πιάτο, 1936  
Κεραμικό, (sous émail),  
διάμ. 0,37 μ.
11. Βάζο σφαιρικό, 1937  
Κεραμικό, (sous émail),  
0,14 × 0,13 μ.



12. Εὐαγγελισμός, 1938  
Κεραμική πλάκα, (sous émail),  
0,25 × 0,28 μ.
13. Κανάτα, 1938  
Κεραμικό, (sous émail),  
ὕψ. 0,25 μ.
14. Κούπα, 1938  
Κεραμικό, (sous émail),  
0,13 × 0,22 μ.
15. Κούπα, 1938  
Κεραμικό, (sous émail),  
0,13 × 0,25 μ.
16. Κούπα, 1939  
Κεραμικό, (sous émail),  
0,16 × 0,19 μ.
17. Πιάτο, 1940  
Κεραμικό, (sous émail),  
διάμ. 0,39 μ.
18. Ἄνοιξη, 1946  
Σχέδιο, μολύβι,  
0,38 × 0,53 μ.
19. Σύνθεση, 1948  
Σχέδιο, μολύβι,  
0,38 × 0,53 μ.
20. Ποιμενικό, 1949  
Σχέδιο, μολύβι,  
0,43 × 0,57 μ.
21. Πιάτο, 1950  
Κεραμικό, (sous émail),  
διάμ. 0,46 μ.
22. Λαϊκό, 1950  
Κεραμική πλάκα, (sous émail),  
0,44 × 0,39 μ.
23. Καραβοκύρης, 1950  
Κεραμική πλάκα, (sous émail),  
0,43 × 0,38 μ.
- 23α. Κούπα, 1950  
Κεραμικό, (sous émail),  
διάμ. 0,42 μ.
24. Κορίτσι, 1950  
Σχέδιο, μολύβι,  
0,53 × 0,38 μ.
25. Ἡλιοί, 1950  
Σχέδιο, μολύβι,  
0,43 × 0,57 μ.
26. Σύνθεση, 1950  
Κεραμική φρίζα, (sous émail),  
0,21 × 0,87 μ.
27. Ψαράδες, 1951  
Κεραμική πλάκα, (sous émail),  
0,43 × 0,64 μ.  
Δημοτική Πινακοθήκη, Ἀθήνα
28. Ζωόμορφο, 1951  
Κεραμικό, (sous émail),  
0,20 × 0,30 μ.
29. Ζωόμορφο, 1951  
Κεραμικό, (sous émail),  
0,27 × 0,23 μ.
30. Ζωόμορφο, 1951  
Κεραμικό, (sous émail),  
0,31 × 0,21 μ.
31. Πιάτο, 1951  
Κεραμικό, (sous émail),  
διάμ. 0,28 μ.
32. Βοσκοί, 1951  
Σχέδιο, μολύβι,  
0,61 × 0,51 μ.

33. Καβαλάρηδες, 1951  
Σχέδιο, μολύβι,  
0,51 × 0,61 μ.
34. Κορίτσια, 1951  
Σχέδιο, μολύβι,  
0,61 × 0,51 μ.
35. Κορίτσι με τὰ περιστέρια, 1951  
Σχέδιο, μολύβι,  
0,61 × 0,51 μ.
36. Χωριάτικη σύνθεση 1952  
Ζωγραφική, (τέμπερα),  
0,51 × 0,64 μ.
37. Παράδες, 1952  
Σχέδιο, μολύβι,  
0,51 × 0,61 μ.
38. Παράδες, 1952  
Σχέδιο, μολύβι,  
0,51 × 0,61 μ.
39. Τσοπάνος, 1952  
Σχέδιο, μολύβι,  
0,61 × 0,51 μ.
40. Παράδες, 1953  
Ζωγραφική, (τέμπερα),  
0,73 × 1,13 μ.
41. Σύνθεση, 1953  
Ζωγραφική, (τέμπερα),  
0,55 × 0,96 μ.
42. Παράδες, 1953  
Σχέδιο, μολύβι,  
0,51 × 0,61 μ.
43. Κορίτσι, 1954  
Κεραμική πλάκα,  
0,34 × 0,30 μ.
44. Σύνθεση, 1954  
Σχέδιο, μολύβι,  
0,51 × 0,61 μ.
45. Λαϊκό, 1955  
Ζωγραφική, (τέμπερα),  
0,56 × 0,80 μ.
46. Σύνθεση, 1955  
Ζωγραφική, (τέμπερα),  
0,75 × 0,90 μ.  
Συλλογή Κ. Κονοφάγου
47. Σύνθεση, 1956  
Κεραμική φρίζα, (sous émail),  
0,25 × 0,93 μ.
48. Χορός, 1956  
Σχέδιο, μολύβι,  
0,51 × 0,61 μ.
49. Βουκολικό, 1956  
Κεραμικό πανώ, (sous émail),  
0,89 × 1,15 μ.
50. Βοσκός Α', 1956  
Κεραμικό πανώ, (sous émail),  
0,78 × 0,55 μ.
51. Βοσκός Β', 1956  
Κεραμικό πανώ, (sous émail),  
0,75 × 0,54 μ.
52. Σύνθεση, 1956  
Κεραμικό πανώ, (sous émail),  
1,25 × 0,87 μ.
53. Ψάρια, 1957  
Κεραμική πλάκα, (sous émail),  
0,27 × 0,27 μ.
54. "Ήλιος, 1957  
Πιάτο, κεραμικό, (sous émail),  
διάμ. 0,16 μ.



55. Ζωάκι, 1957  
Κούπα, κεραμικό, (sous émail),  
0,09 × 0,17 μ.
56. Πουλί, 1957  
Κούπα, κεραμικό, (sous émail),  
0,06 × 0,17 μ.
57. Σύνθεση, 1957  
Σχέδιο, μολύβι,  
0,43 × 0,57 μ.
58. Ψάρια, 1958  
Κεραμική πλάκα, (sous émail),  
0,27 × 0,27 μ.
59. Φιγοῦρες, 1958  
Κεραμικό πανώ, (sous émail),  
0,51 × 0,27 μ.
60. Φιγοῦρες, 1959  
Κεραμική πλάκα, (sous émail),  
0,30 × 0,30 μ.
61. Ἀρχαϊκή πορεία, 1959  
Σχέδιο, μολύβι,  
0,32 × 0,39 μ.
62. Μητρότητα, 1959  
Ἀνάγλυφο, πυρίμαχο,  
0,54 × 0,78 μ.
63. Ἀγγελοι, 1960  
Κεραμική πλάκα, (χρωμύαλωμα),  
0,31 × 0,31 μ.
64. Ἅγιος Γεώργιος, 1960  
Κεραμικό πανώ, (χρωμύαλωμα),  
1,03 × 0,63 μ.
65. Ψάρια, 1960  
Κεραμικό πανώ, (χρωμύαλωμα),  
0,50 × 0,81 μ.
66. Φιγοῦρες, 1960  
Κεραμικό πανώ, (χρωμύαλωμα),  
0,69 × 0,50 μ.
67. Καβαλάρηδες, 1961  
Κεραμικό πανώ, (χρωμύαλωμα),  
1,86 × 1,03 μ.
68. Πρόσφυγες, 1962  
Κεραμικό πανώ, (χρωμύαλωμα),  
0,50 × 0,53 μ.
69. Σύνθεση, 1964  
Ἀνάγλυφο, πυρίμαχο,  
0,72 × 2,20 μ.
70. Μὲ τὸ χάραμα, 1964  
Σχέδιο, μολύβι,  
0,31 × 0,46 μ.
71. Γυναικεῖες φιγοῦρες, 1965  
Κεραμική φρίζα, (χρωμύαλωμα),  
0,24 × 0,69 μ.
72. Σύνθεση, 1965  
Κεραμική φρίζα, (χρωμύαλωμα),  
0,12 × 0,36 μ.
73. Ἀνδρικὲς φιγοῦρες, 1965  
Κεραμική φρίζα, (χρωμύαλωμα),  
0,14 × 0,38 μ.
74. Μητρότητα, 1965  
Ἀνάγλυφο, πυρίμαχο,  
0,75 × 0,27 μ.
75. Φιγοῦρα, 1965  
Ἀνάγλυφο, πυρίμαχο,  
0,72 × 0,27 μ.
76. Στὸ καλντερίμι, 1965  
Σχέδιο, μολύβι,  
0,40 × 0,31 μ.

77. Σύνθεση Νο. III, 1965  
Κεραμικό πανώ, (χρωμάλωμα),  
1,55 × 1,50 μ.
78. Καρναβάλι, 1967  
Κεραμική φρίζα, (χρωμάλωμα),  
0,22 × 0,42 μ.
79. Πέπλο της νύχτας, 1967  
Σχέδιο, μολύβι,  
0,43 × 0,27 μ.
80. Πουλιά, 1967  
Κεραμικό πανώ, (χρωμάλωμα),  
0,43 × 0,52 μ.
81. Προσευχή, 1970  
Γλυπτό, πυρίμαχο,  
0,95 × 0,16 × 0,05 μ.
82. Έρωτικό, 1974  
Σχέδιο, μολύβι,  
0,34 × 0,40 μ.
83. Άπ' τὸ μακρινὸ χθές, 1974  
Κεραμικό πανώ, (χρωμάλωμα),  
0,54 × 0,84 μ.
84. Γαλάζιος ἀστροναύτης, 1974  
Κεραμικό πανώ, (χρωμάλωμα),  
1,20 × 0,60 μ.  
Συλλογή κας Ἀργυρούδη Ξυνοῦ
85. Ἐνόραση, 1975  
Κεραμικό πανώ, (χρωμάλωμα),  
1,06 × 1,60 μ.
86. Πολεμιστής, 1975  
Κεραμικό πανώ, (χρωμάλωμα),  
1,71 × 1,02 μ.
87. Συμβολικό, 1975  
Κεραμικό πανώ, (χρωμάλωμα),  
1,09 × 0,79 μ.
88. Ἄρματηλάτης, 1975  
Κεραμικό πανώ, (χρωμάλωμα),  
0,75 × 0,98 μ.
89. Σύνθεση, 1975  
Κεραμικό πανώ, (χρωμάλωμα),  
1,00 × 1,30 μ.  
Συλλογή, Γ. Κρασοῦλη
90. Ἄρματηλάτης, 1975  
Κεραμικό πανώ, (χρωμάλωμα),  
1,00 × 1,30 μ.  
Συλλογή Εὐαγ. Ἀρφάνη
91. Θεὸς Ἄρης, 1975  
Κεραμικό πανώ, (χρωμάλωμα),  
1,41 × 1,11 μ.  
Συλλογή Θ. Μαυρίδη
92. Πολιτεία, 1976  
Κεραμικό πανώ, (χρωμάλωμα),  
1,03 × 2,35 μ.
93. Παιδοῦλα, 1976  
Κεραμικό πανώ, (χρωμάλωμα),  
0,96 × 0,65 μ.
94. Πουλί, 1976  
Γλυπτό, πυρίμαχο,  
1,07 × 0,54 × 0,11 μ.
95. Πουλί Νο II, 1976  
Γλυπτό, πυρίμαχο,  
1,11 × 0,67 × 0,18 μ.
96. Ποιμενικό, 1977  
Κεραμικό πανώ, (χρωμάλωμα),  
0,71 × 0,94 μ.



97. Θύμηση, 1977  
Κεραμικό πανώ, (χρωμυάλωμα),  
0,89 × 0,73 μ.
98. Σύνθεση Νο II, 1977  
Κεραμικό πανώ, (χρωμυάλωμα),  
0,67 × 1,05 μ.
99. Καταιγίδα, 1977  
Κεραμικό πανώ, (χρωμυάλωμα),  
0,67 × 0,90 μ.  
Συλλογή Θ. Μαυρίδη
100. Φιγοῦρες, 1978  
Κεραμικό πανώ, (χρωμυάλωμα),  
0,82 × 0,97 μ.
101. Ἀπορία, 1978  
Κεραμικό πανώ, (χρωμυάλωμα),  
0,93 × 1,30 μ.
102. Γυναίκα, 1978  
Κεραμικό πανώ, (χρωμυάλωμα),  
0,86 × 0,63 μ.
103. Φιγούρα, 1978  
Κεραμικό πανώ, (χρωμυάλωμα),  
0,73 × 0,58 μ.
104. Σύνθεση, 1978  
Γλυπτό, πυρίμαχο,  
1,19 × 0,67 × 0,09 μ.
105. Σύνθεση, Νο. II, 1978  
Γλυπτό πυρίμαχο,  
1,19 × 0,93 × 0,12 μ.  
Συλλογή Τελλογλείου Ἰδρύματος,  
Θεσσαλονίκη
106. Ἀνοιξη, 1981  
Κεραμικό πανώ, (χρωμυάλωμα),  
0,79 × 1,05 μ.  
Συλλογή Μ. Μάδιας
107. Προσευχή, 1981  
Κεραμικό πανώ, (χρωμυάλωμα),  
0,86 × 1,16 μ.
108. Σιλουέτες, 1981  
Κεραμικό πανώ, (χρωμυάλωμα),  
0,98 × 0,68 μ.
109. Βυθός, 1981  
Κεραμικό πανώ, (χρωμυάλωμα),  
1,65 × 1,05 μ.
110. Σύνθεση, 1982  
Κεραμικό πανώ, (χρωμυάλωμα),  
1,06 × 1,42 μ.
111. Λαϊκό, 1982  
Κεραμικό πανώ, (χρωμυάλωμα),  
1,85 × 1,00 μ.
112. Σύνθεση, 1982  
Κεραμικό πανώ, (χρωμυάλωμα),  
1,30 × 1,55 μ.
113. Μακέτες Νο. 1  
Σχέδια, μολύβι,  
1,22 × 0,72 μ.
114. Μακέτες Νο. 2  
Σχέδια, μολύβι,  
1,22 × 0,72 μ.
115. Μακέτες Νο. 3  
Σχέδια, μολύβι,  
1,22 × 0,72 μ.
116. Μακέτες Νο. 4, 1975-82  
Σχέδια χρωματιστά, κραγιόνια,  
1,22 × 0,72 μ.
117. Παράδοση, 1982  
Κεραμικό πανώ, (χρωμυάλωμα),  
1,10 × 1,48 μ.

ΠΙΝΑΚΕΣ

---



1870  
1871  
1872  
1873  
1874  
1875  
1876  
1877  
1878  
1879  
1880  
1881  
1882  
1883  
1884  
1885  
1886  
1887  
1888  
1889  
1890  
1891  
1892  
1893  
1894  
1895  
1896  
1897  
1898  
1899  
1900

LIBRARY

1901  
1902  
1903  
1904  
1905  
1906  
1907  
1908  
1909  
1910  
1911  
1912  
1913  
1914  
1915  
1916  
1917  
1918  
1919  
1920  
1921  
1922  
1923  
1924  
1925  
1926  
1927  
1928  
1929  
1930





4. Πιάτο, 1932



7. Πιάτο, 1934

10. Πιάτο, 1936



21. Πιάτο, 1950







30. Ζώμορφο, 1951





16. Κούπα, 1939





6. Κανάτα, 1934





1. Σύνθεση, 1931

2. Σύνθεση, 1932







26. Σύνθεση, 1950

36. Χωριάτικη σύνθεση, 1952











47. Σύνθεση, 1956

40. Παράδες, 1953





49. Βουκολικό, 1956

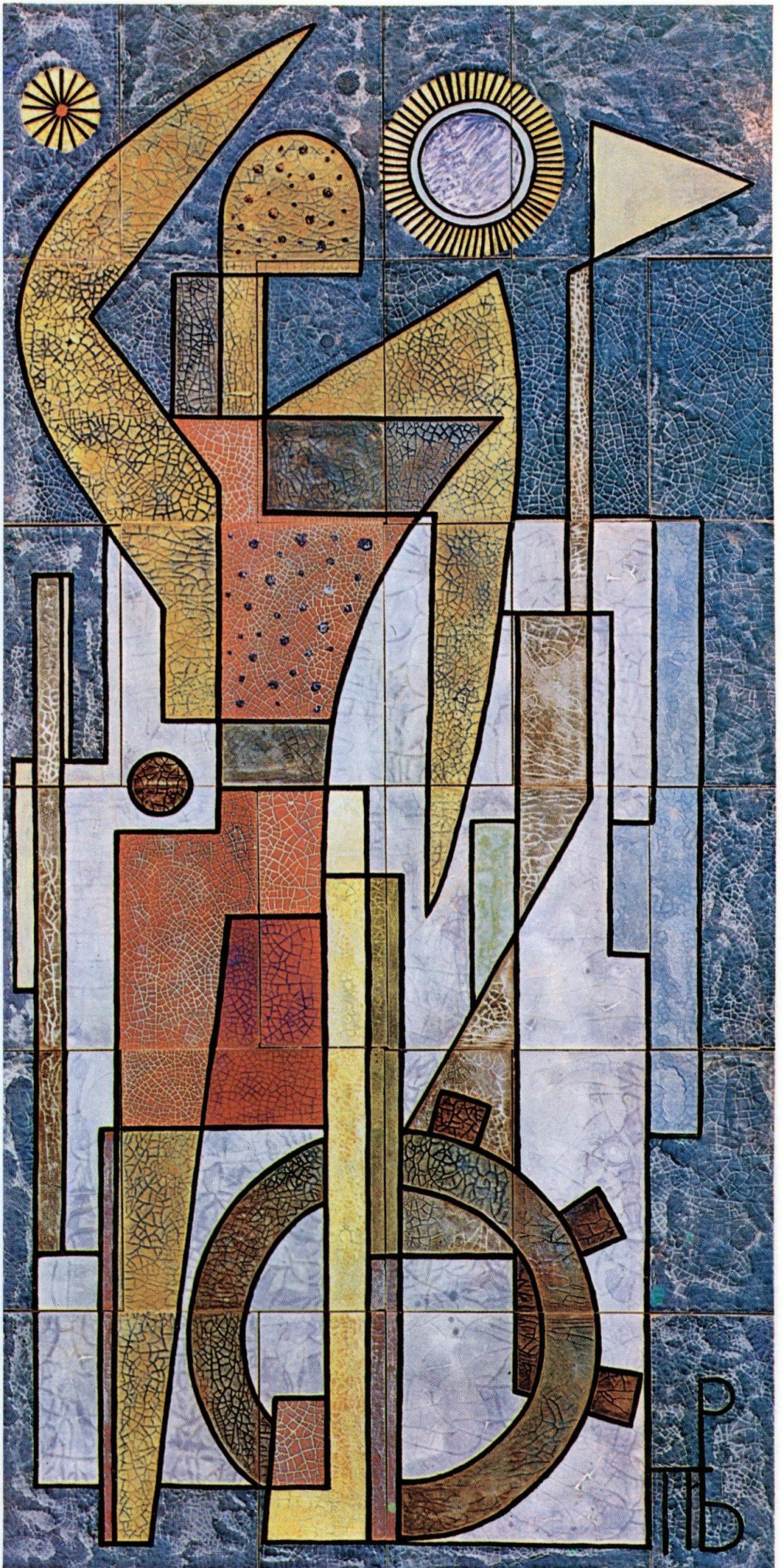




68. Πρόσφυγες, 1962

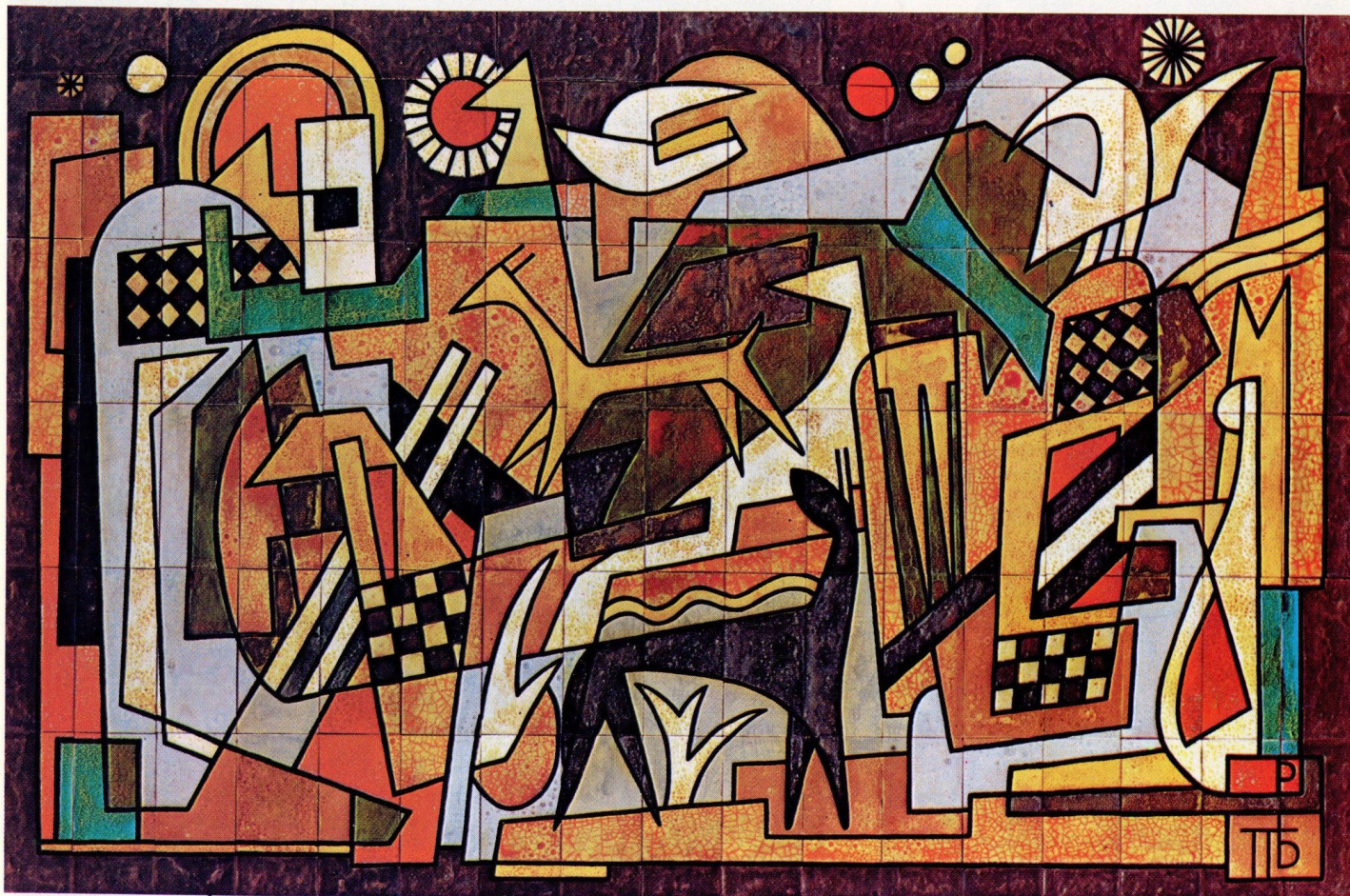








85. Ἐνόραση, 1975





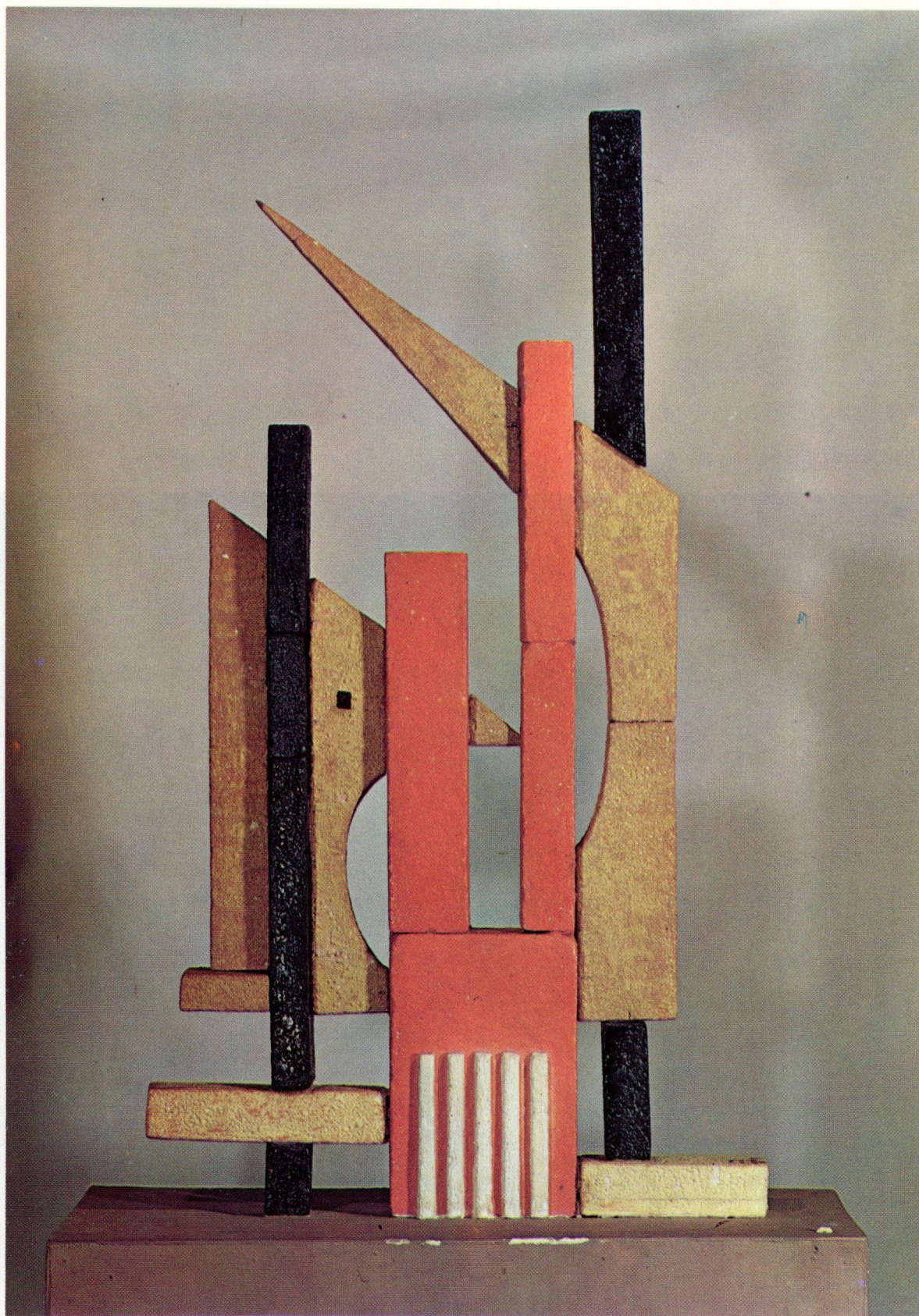




101. Ἐπορία, 1978

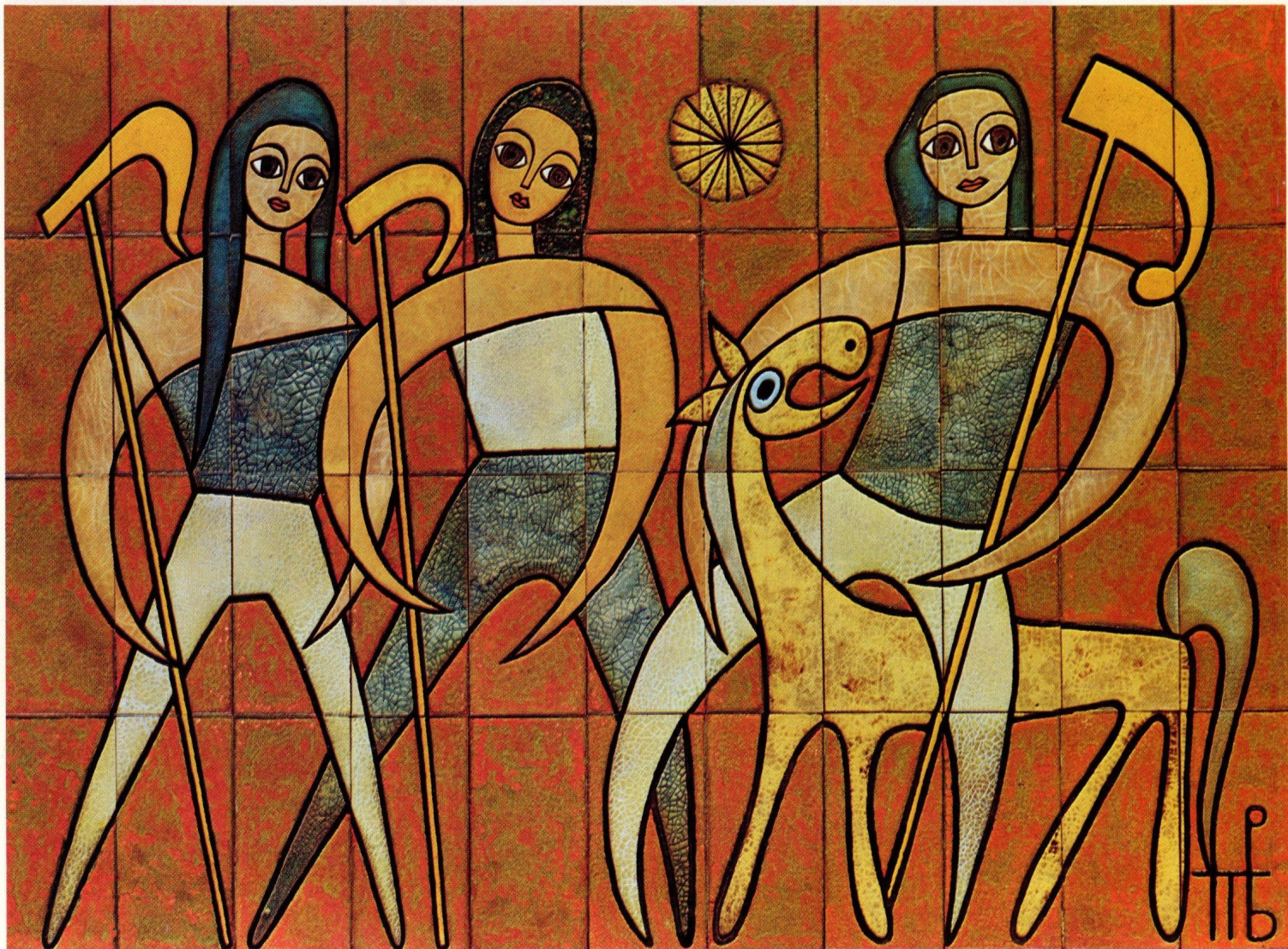








106. "Ανοιξη, 1981





117. Παράδοση, 1982













110. Σύνθεση, 1982







29. Ζωόμορφο, 1951

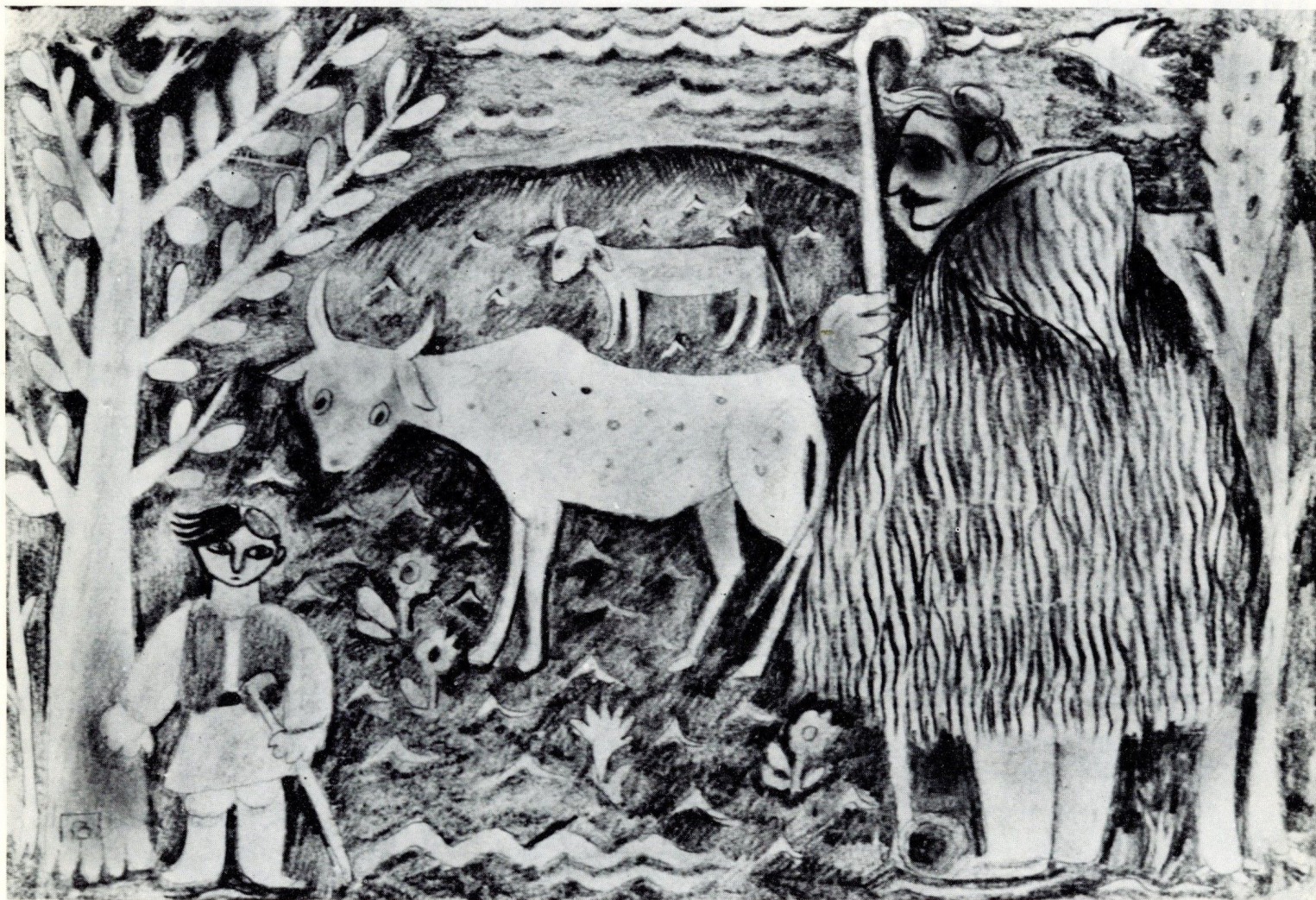


19. Σύνοψη, 1948



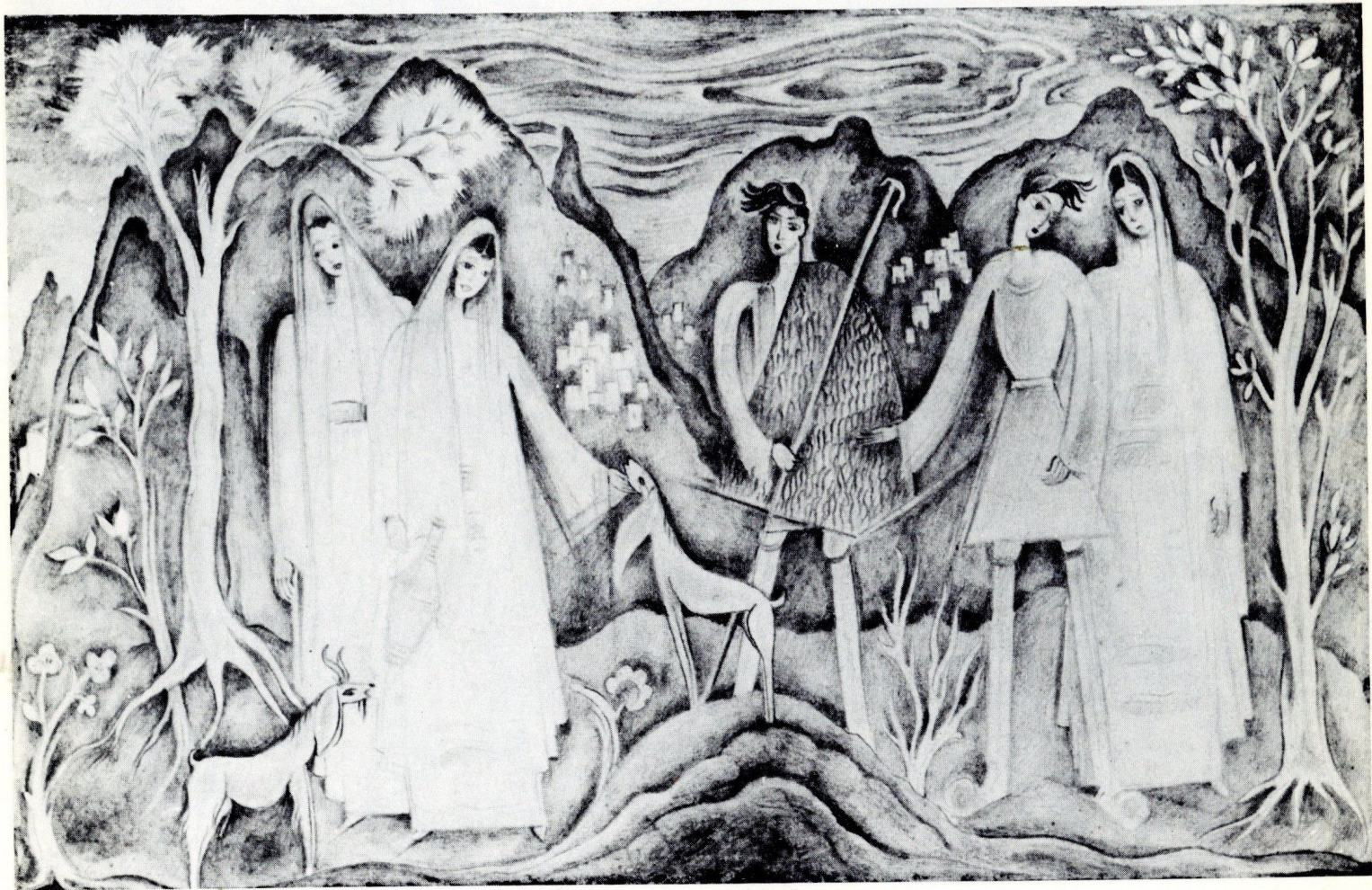


20. Ποιμενικό, 1949





18. "Ανοξή, 1946









37. Ψαράδες 1952









44. Σύνθεση, 1954





57. Σύνθεση, 1957





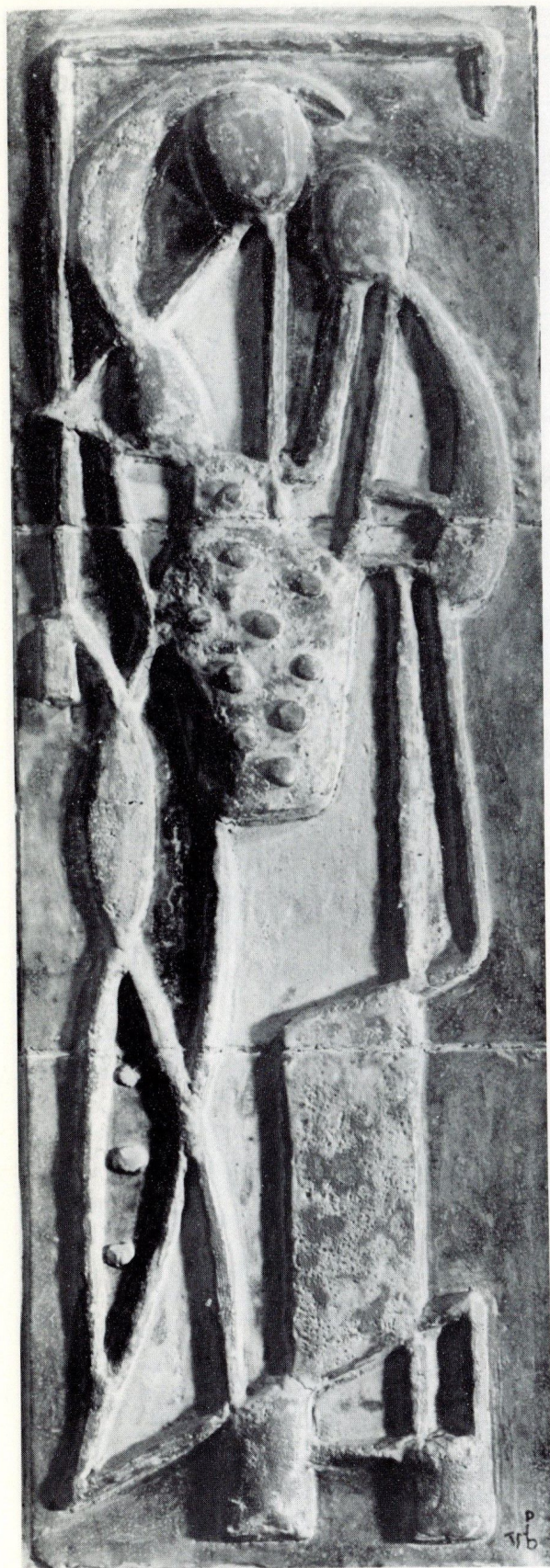








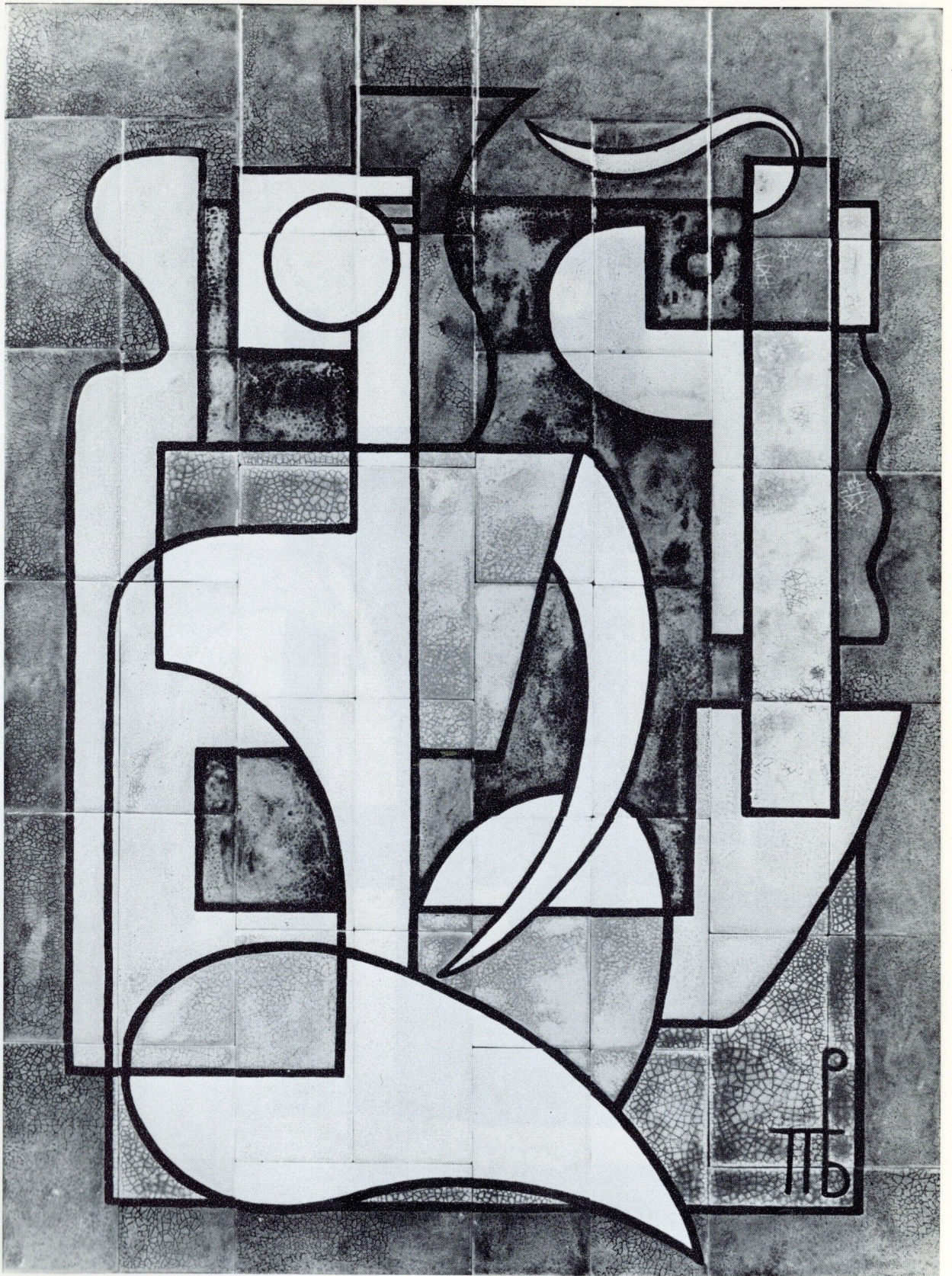
74. Μητρότητα, 1965



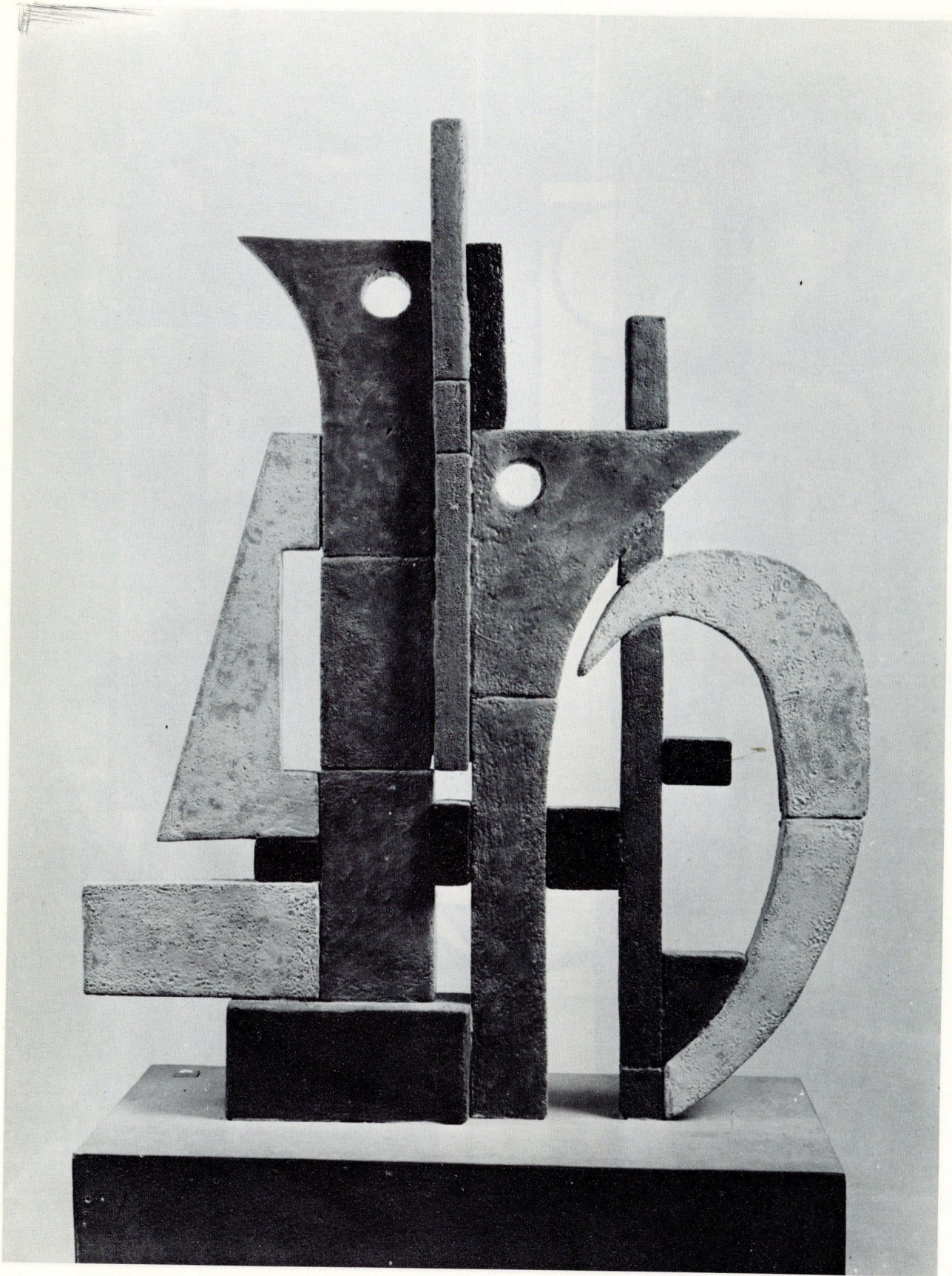
75. Φιγούρα, 1965















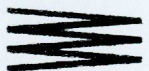


ΕΘΝΙΚΗ ΠΙΝΑΚΟΘΗΚΗ



036000002324





**ΕΘΝΙΚΗ ΠΙΝΑΚΟΘΗΚΗ**  
**ΜΟΥΣΕΙΟ ΑΛΕΞΑΝΔΡΟΥ ΣΟΥΤΣΟΥ**

**ΒΙΒΛΙΟΘΗΚΗ**





1900 - 1982

ΕΘΝΙΚΗ ΠΙΝΑΚΟΘΗΚΗ  
ΜΟΥΣΕΙΟ ΑΛΕΞΑΝΔΡΟΥ ΣΟΥΤΖΟΥ

