



Α

1984-7) ΧΡΥΣΟΣ ΑΙΩΝΑΣ ΤΗΣ ΝΑΠΟΛΙΤΑΝΙΚΗΣ ΖΩΓΡΑΦΙΚΗΣ

σ.2



AMBASCIATA D' ITALIA IN ATENE

IL SECOLO D'ORO DELLA PITTURA NAPOLETANA

LA MOSTRA

patrocinata dal Ministero Italiano degli Affari Esteri

organizzata d' intesa con il Ministero Greco della Cultura e delle Scienze, in regime di scambio

preparata dalla Soprintendenza per i Beni Artistici e Storici di Napoli

è allestita dalla Pinacoteca Nazionale di Atene, con il concorso dell' Istituto Italiano di Cultura.

A
1984-7
c.2

ΥΠΟΥΡΓΕΙΟ ΠΟΛΙΤΙΣΜΟΥ ΚΑΙ ΕΠΙΣΤΗΜΩΝ

Ο ΧΡΥΣΟΣ ΑΙΩΝΑΣ ΤΗΣ ΝΑΠΟΛΙΤΑΝΙΚΗΣ ΖΩΓΡΑΦΙΚΗΣ
17ος - 18ος αιώνας

ΕΘΝΙΚΗ ΠΙΝΑΚΟΘΗΚΗ
ΜΟΥΣΕΙΟ ΑΛΕΞΑΝΔΡΟΥ ΣΟΥΤΖΟΥ

ΑΘΗΝΑ, ΜΑΪΟΣ 1984



Εξώφυλλο: Ζωγράφου από το Παλάτσο Σάν Τζερβάζιο, *Νεκρή φύση*

Έκδοση: Ιταλικό Μορφωτικό Ινστιτούτο
Επιμέλεια: Ιταλικό Μορφωτικό Ινστιτούτο - Εθνική Πινακοθήκη
Μετάφραση: Αριστέα Ράλλη
Εκτύπωση: Γεωργίου Ριγανά

Μάιος, Αθήνα 1984



1900-1984

Η Έκθεση γίνεται με την αϊγίδα του Ιταλικού Υπουργείου Εξωτερικών, οργανώθηκε σε συνεργασία με το Ελληνικό Υπουργείο Πολιτισμού και Επιστημών στα πλαίσια των ανταλλαγών, ετοιμάστηκε από την Εφορεία Νεωτέρων Μνημείων της Νάπολης και παρουσιάζεται στην Εθνική Πινακοθήκη Αθηνών με τη συμβολή του Ιταλικού Ινστιτούτου Αθηνών.

Ο «Χρυσός αιώνας της ναπολιτάνικης ζωγραφικής» δεν είναι μόνο μια έκθεση της λαμπρής περιόδου της τέχνης που άνθισε στη Νάπολη μεταξύ του 17ου και 18ου αιώνα, αλλά και η μαρτυρία, κυριολεκτικά, μιας σημαντικής εποχής της ιστορίας ενός λαού και μιας πόλης: ενός λαού και μιας πόλης που δημιούργησαν αυτή την τέχνη και ταυτίστηκαν μαζί της.

Η έκθεση είναι μια αναθύμηση του κοινωνικού και πολιτιστικού περιβάλλοντος, όπου έζησαν και συνέζησαν άνθρωποι και πολίτες και μετά, καλλιτέχνες, όπως οι διάσημοι ζωγράφοι Καβαλλίνοι και Ανιέλλο Φαλκόνει, ο Ρουόπολο και ο Λούκα Τζιορντάνο, ο Σολιμένα και ο Σαλβατόρ Ρόζα· περίφημοι μουσικοί όπως ο Σκαρλάττι και ο Πόρπορα· τολμηροί αρχιτέκτονες όπως ο Σανφελίτσε και ο Βακκάρο και, ανάμεσά τους, μοναχικός και άγνωστος, ο μεγαλοφυής φιλόσοφος Τζιοβάν - Μπατίστα Βίκο.

Έτσι η έκθεση και το σύνολο των εκδηλώσεων που προορίζονται να την ολοκληρώσουν και να την λαμπρύνουν, συμβάλλοντας στο να γίνει γνωστός, με λαμπρά δείγματα, ένας αιώνας ιστορίας της ναπολιτάνικης κοινωνίας και κουλτούρας, θα δικαιολογήσει και θα δυναμώσει σίγουρα, τα αισθήματα συμπάθειας, που είναι βαθειά ριζωμένα στον ελληνικό λαό για τον λαό και την πόλη της Νάπολης.

Με την βεβαιότητα αυτή αισθάνομαι ιδιαίτερα ευχάριστο το καθήκον να εκφράσω τη βαθειά και εύλογη εκτίμησή μου προς όσους σκέφτηκαν και πραγματοποίησαν την Έκθεση: πρώτα πρώτα προς την Εφορεία Νεωτέρων Μνημείων της Νάπολης και στο καθ. Ραφφαέλλο Κάουζα και τους συνεργάτες του, που δέχθηκαν και πάλι γενναίοψυχα την πρόσκληση του Ιταλικού Μορφωτικού Ινστιτούτου Αθηνών, διοργανώνοντας την Έκθεση και συντάσσοντας τον πολύτιμο διαφωτιστικό κατάλογο με αγάπη και φροντίδα.

Θερμές ευχαριστίες απευθύνω με χαρά μου και προς τον καθ. Δημήτρη Παπαστάμο, που φιλοξένησε με τη συνηθισμένη του ευγένεια, την Έκθεση στις λαμπρές αίθουσες της Εθνικής Πνακοθήκης της Αθήνας.

Η σύμπτωση των επίσημων εγκαίνιων της Έκθεσης με ένα άλλο σπουδαίο γεγονός, την απονομή δηλαδή του Βραβείου «Ολύμπια» του Ιδρύματος Ωνάση προς την Εφορεία Αρχαίων Μνημείων της Ετρουρίας για το άξιο έργο της αναστήλωσης καλλιτεχνικών έργων και ιδιαίτερα των Χάλκινων αδριάντων του Ριάτσε, είναι μία ευτυχής συγκυρία που το αναδεικνύει επάξια και θα αναφέρεται όπως του ταιριάζει στα χρονικά των πολιτιστικών σχέσεων Ιταλίας και Ελλάδας.

Marco Pisa
Πρέσβυς της Ιταλίας στην Ελλάδα

Το Κοινοφελές Ίδρυμα «ΑΛΕΞΑΝΔΡΟΣ-Σ. ΩΝΑΣΗΣ» χαιρετίζει με ιδιαίτερη ικανοποίηση την πραγματοποίηση στην Αθήνα της εκθέσεως «Ο Χρυσός Αιώνας της Ναπολιτάνικης Ζωγραφικής, 17ος - 18ος αιώνας», στην οποία παρουσιάζονται έργα που για πρώτη φορά εκτίθενται εκτός Ιταλίας.

Η έκθεση αυτή έρχεται να πλαισιώσει φέτος, κατά τον λαμπρότερο τρόπο, την απονομή του Βραβείου «ΟΛΥΜΠΙΑ» 1984 στο ISTITUTO DEL RESTAURO (Soprintendenza Archeologica per la Toscana) όπου αποκαταστάθηκαν πρόσφατα, με τέλεια τεχνική, τα περίφημα «αγάλματα του Riace».

- Το Ίδρυμα θα ήθελε ακόμη να εκφράσει τις θερμές του ευχαριστίες:
- Στις αρμόδιες Ιταλικές Αρχές και ιδιαίτερα στην Α.Ε. το πρέσβυ της Ιταλίας κ. Marco Pisa, και τον Μορφωτικό Ακόλουθο, κ. Mario Montuori.
 - Στην Υπουργό Πολιτισμού, Κυρία Μελίνα Μερκούρη.
 - Στον Διευθυντή της Εθνικής Πινακοθήκης, κ. Δημήτρη Παπαστάμο, που συνετέλεσαν στην πραγματοποίηση της μοναδικής αυτής πολιτιστικής εκδηλώσεως.

Η Έκθεση με τα πιο αντιπροσωπευτικά έργα του «Χρυσού αιώνα της Ναπολιτάνικης ζωγραφικής», που παρουσιάζονται για πρώτη φορά έξω από την Ιταλία και οι εκδηλώσεις που την πλαισιώνουν, θα αποτελέσουν, στο σύνολό τους, όπως η Έκθεση με τις υδατογραφίες του Τζιατσίντο Τζιγκάντε για το 1983, το μεγαλύτερο ιταλικό πολιτιστικό γεγονός για το 1984 στην Ελλάδα.

Η πραγματοποίηση της Έκθεσης οφείλεται στην Εφορεία Νεωτέρων Μνημείων της Νάπολης και στην ενεργητικότητα, τον ζήλο και την φροντίδα του καθ. Ραφαέλλο Κάουζα, στη πολύτιμη συμβολή του Νικόλα Σπινόζα καθώς και στη συνεργασία των Ρομπέρτο Μιντιόνε και Φλάβια Πετρέλλι, που οργάνωσαν την Έκθεση και σύνταξαν τον κατάλογο στην Εθνική Πινακοθήκη Αθηνών, και στον καθ. Δημήτρη Παπαστάμο και στους συνεργάτες του που την φιλοξενούν στις θαυμάσιες αίθουσες της Πινακοθήκης Αθηνών.

Προς όλους ο Διευθυντής του Ιταλικού Μορφωτικού Ινστιτούτου Αθηνών εκφράζει τις θερμές ευχαριστίες του.

M.M.

Η δύναμη των ερειπιώνων, η μαγεία της αρχαίας ελληνικής και ρωμαϊκής μυθολογίας, τα ρομαντικά κατάλοιπα του μεσαιώνα, η αναγεννησιακή μεγαλοπρέπεια και οι γεμάτες μυστικοπάθεια, ευλάβεια και πίστη θρησκευτικές παραστάσεις μπορεί να πει κανείς πως έμεναν μακριά από τη ζωγραφική της Νάπολης που, ιδιαίτερα κάτω από την ισπανική κυριαρχία, είχε υποστεί ένα μαράζωμα της καλλιτεχνικής της ζωής.

Πολύ σωστά έχει αποδοθεί το ξεκίνημα της ναπολιτάνικης εικονογραφικής και ζωγραφικής μεγαλουργίας στην παραμονή του Καραβάτζιο στην ωραία Νάπολη και η ίδρυση της ναπολιτάνικης σχολής στους Battistello και Stanzione. Από τη Νάπολη ξεκίνησε η τόσο γνωστή ως «macchia» τεχνοτροπική μέθοδος ζωγραφικής με τη χρησιμοποίηση από τους «Macchiattista» του χρώματος ως καθ' αυτού σχεδιαστικού μέσου, το οποίο χωρίς να κλείνεται σε περιγράμματα έδινε την επιθυμητή εντύπωση της παράστασης, μια τεχνική κοντινή στον ιμπρεσιονισμό, που τη διαδέχτηκε η συγγενής στη γνωστή μας ηθογραφική ζωγραφική τεχνική της «bambocciata» όπως την αποκαλούν οι Ιταλοί. Από τον κύκλο των macchiattista, ο Salvator Rosa με το κλασικό ηρωικό στυλ ξεχωρίζει, ενώ χαρακτηριστικά παραδείγματα του ναπολιτάνικου μπαρόκ μας δίνουν ο Luca Giordano και ο Mattia Preti.

«Ο χρυσός αιώνας της ναπολιτάνικης ζωγραφικής» όπως ονόμασαν την έκθεση οι Ιταλοί συνάδελφοι και που φιλοξενεί η Εθνική μας Πινακοθήκη, μας δείχνει μια τεχνοϊστορική αλήθεια, ότι αν και γενικά η Νότια Ιταλία και κυρίως η Νάπολη στην καθαρή αναγεννησιακή δημιουργία της ιταλικής ζωγραφικής έμεινε μακριά από κάθε προσφορά και συνεργασία, στο μπαρόκ προχώρησε με πρωταγωνιστικές αξιώσεις σε μια γεμάτη ενθουσιασμό, δύναμη και πληθωρικότητα διεύρυνση της ζωγραφικής της, με αντανάκλασεις και επιδράσεις όχι μόνο σε περιοχές της Ιταλίας αλλά και σε χώρες βόρεια των Άλπεων και στη δική μας Επτάνησο. Καθαρά επιδράσεις της ναπολιτάνικης ζωγραφικής έχουν οι θρησκευτικές παραστάσεις των Επτανησίων ζωγράφων του 18ου αιώνα, ενώ στοιχεία της «bambocciata» είναι ευδιάκριτα ακόμη στις ηθογραφικές παραστάσεις τους το 19ο αιώνα.

Το προσόν του γρήγορου ζωγράφου —Fapresto— και της γρήγορης ζωγραφικής, καθαρά ναπολιτάνικο χάρισμα, έφερναν με υπερηφάνεια ζωγράφοι μας όπως οι Δοξαράδες και αυτός ακόμη ο πολύ μεταγενέστερος μαθητής της σχολής του G. Gigante (Scuola di Posillipo) Άγγελος Γιαλλινάς.

Στη γεμάτη αισθησιασμό, χρωματικούς συμβολισμούς και αρμονικές συνθέσεις έκθεση ζωγραφικής που μας έστειλε η Εφορεία Νεωτέρων Μνημείων της Νάπολης είναι στενά δεμένη η ιστορία μιας περιοχής, που οι κάτοικοί της με την ιδιαιτερότητα της θερμής τους ιδιοσυγκρασίας, της ρομαντικής τους διάθεσης και της καλλιτεχνικής τους ευαισθησίας εκφράζουν τον χαρακτηριστικότερο τύπο του Νότιου-Ευρωπαίου ανθρώπου.

Για την έκθεση αυτή ευχαριστώ τον Πρόσβη της Ιταλίας στη χώρα μας κ. Marco Pisa και τον Διευθυντή του Ιταλικού Ινστιτούτου στην Αθήνα κ. Mario Montuori, καθώς και την Υπουργό Πολιτισμού και Επιστημών κυρία Μελίνα Μερκούρη, τον Γενικό Γραμματέα κ. Κωνσταντίνο Αλαβάνο και το σύμβουλο του Υπουργείου κ. Μιχάλη Κουτούζη που με τη συμπράξασή τους διευκόλυναν την πραγμάτωση της έκθεσης.

Η έκθεση αυτή στηρίχτηκε στη συνεργασία της Εφορείας Νεωτέρων Μνημείων της Νάπολης και της Εθνικής Πινακοθήκης. Για τα αποτελέσματα της συνεργασίας αυτής επιθυμώ ν' αναφερθώ στον καθηγητή Raffaello Causa. Στο λαμπρό τόξο της επιστημονικής του ζωής, η έκθεση αυτή, όπως και τόσες άλλες, υπήρξε από απόψεως επιλογής, οργάνωσης και επιστημονικής περιγραφής άψογη.

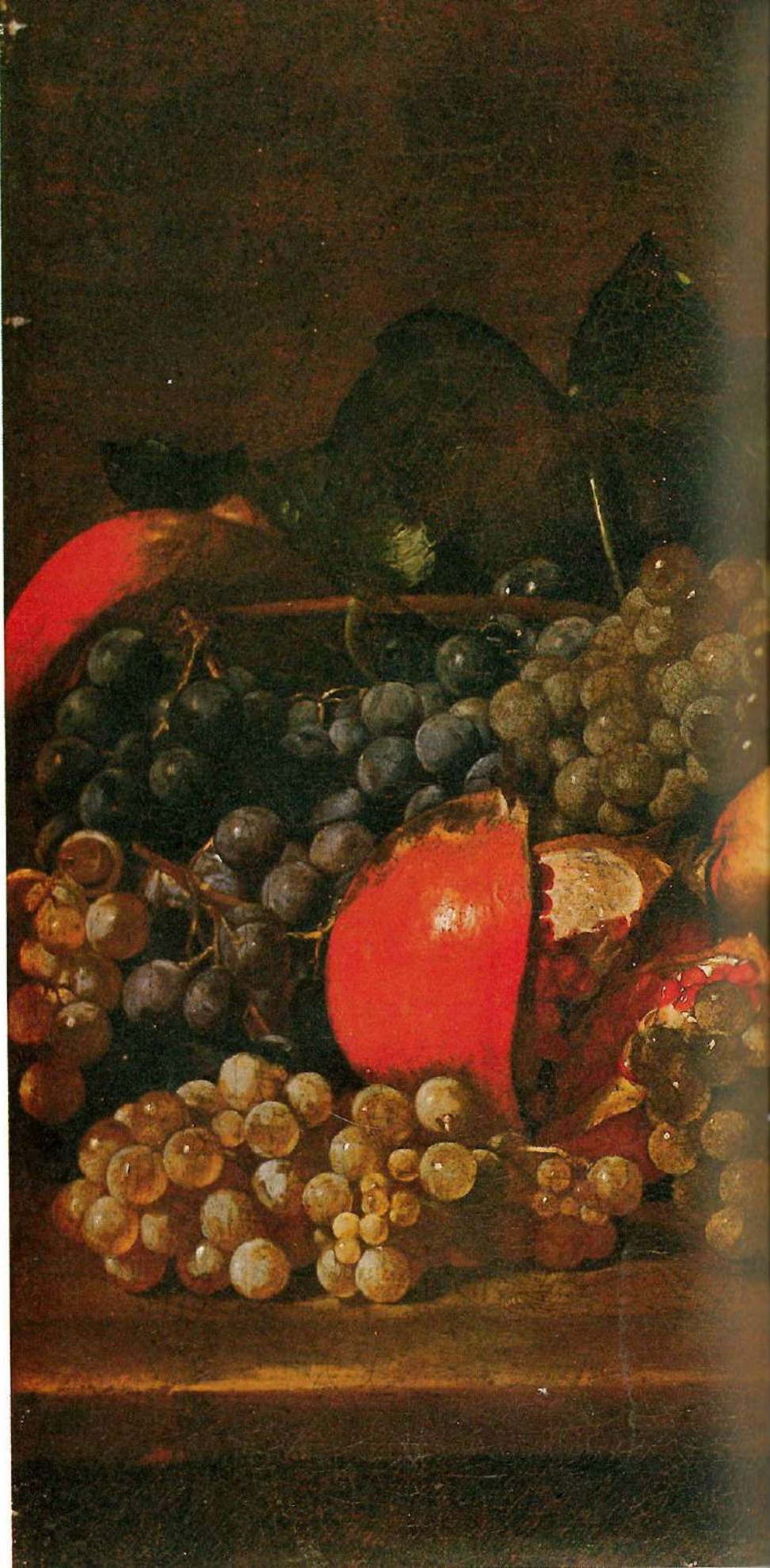
Την παρουσίαση της έκθεσης επιμελήθηκαν εδώ στην Αθήνα η συνάδελφος Φλάβια Πετρέλλι του Μουσείου Καποντιμόντε της Νάπολης και οι συνάδελφοί μου στην Εθνική Πινακοθήκη Όλγα Μεντζαφού και Μαρίκα Νέζη τις οποίες και ευχαριστώ θερμά.

Δημήτρης Παπαστάμος
Διευθυντής Εθνικής Πινακοθήκης
και Μουσείου Αλεξάνδρου Σούτζου

1. Πάολο Πόρπορα
*Λουλούδια και
κρυστάλλινο δοχείο*
(αρ. κατ. 30)



2. Ζωγράφου από το
Παλάτσο Σάν Τζεοργιάτσο
Νεκρή φύση
(αρ. κατ. 27)





ΚΑΤΑΛΟΓΟΣ

1. C. SELLITTO
Τσ. Σελλίττο
1581 — 1614
Ο Άγιος Αντώνιος της Πάδοβας
Λάδι σε μουσαμά, 2,26 X 1,38 μ.
Νάπολη — Εκκλησία της Ινκορονάτα
2. G. B. CARACCIOLO
Τζ. Μπ. Καράτσιολο
1578 — 1635
Η μαστίγωση
Λάδι σε μουσαμά, 1,83 X 1,29 μ.
Νάπολη — Εθνικό Μουσείο Καποντιμόντε
3. M. STANZIONE
Μ. Σταντσιόνε
1575 — 1656
Η Παναγία με το ροζάριο
Λάδι σε μουσαμά, 2,95 X 2,18 μ.
Νάπολη — Εθνικό Μουσείο Καποντιμόντε
4. M. STANZIONE
Μ. Σταντσιόνε
1575 — 1656
Η Παναγία με το Βρέφος
Λάδι σε μουσαμά, 1,06 X 0,81 μ.
Νάπολη — Εθνικό Μουσείο Καποντιμόντε
5. P. FINOGLIA
Π. Φινόλια
1590 — 1645
Σαν Μπρουόνε
Λάδι σε μουσαμά, 1,30 X 2,10 μ.
Νάπολη — Εθνικό Μουσείο Σαν Μαρτίνο
6. P. FINOGLIA
Π. Φινόλια
1590 — 1645
Σαν Ρομουάλντο
Λάδι σε μουσαμά, 1,30 X 2,10 μ.
Νάπολη — Εθνικό Μουσείο Σαν Μαρτίνο
7. J. RIBERA
Γ. Ριμπέρα
1591 — 1652
Άγιος Ανδρέας,
Λάδι σε μουσαμά, 1,36 X 1,12 μ.
Νάπολη — Πινακοθήκη των Τζερολάμινι
8. J. RIBERA
Γ. Ριμπέρα
1591 — 1652
Άγιος Σεβαστιανός
Λάδι σε μουσαμά, 1,21 X 1,00 μ.
Νάπολη — Εθνικό Μουσείο Καποντιμόντε

9. G. B. SPINELLI
Τζ. Μπ. Σπινέλλι
1630 — 1650 (εργάστηκε)
- Η Παναγία και Ἅγιοι*
Λάδι σε μουσαμά, 2,40 X 1,47 μ.
Νάπολη — Εκκλησία Σαν Σεβέρο ἀλα Σανιτά
10. F. GUARINO
Φ. Γκουαρίνο
1611 — 1654 (εργάστηκε)
- Η Αγία Καικιλία και οι ἄγγελοι*
Λάδι σε μουσαμά, 1,24 X 1,52 μ.
Νάπολη — Εθνικό Μουσείο Καποντιμόντε
11. F. GUARINO
Φ. Γκουαρίνο
1611 — 1654 (εργάστηκε)
- Σαν Τζερόλαμο*
Λάδι σε χαλκό 0,35 X 0,35 μ.
Νάπολη — Εθνικό Μουσείο Καποντιμόντε
12. F. FRACANZANO
Φ. Φρακαντσάνο
1612 — 1656
- Ο Ἅγιος Ονούφριος και ο Ἅγιος Παῦλος Ερημίτης*
Λάδι σε μουσαμά, 1,26 X 1,50 μ.
Νάπολη — Εκκλησία Σαν Ονούφριο ντέι Βέκι
13. C. FRACANZANO
Τσ. Φρακαντσάνο
1605 περίπου — 1651
- Ἅγιος Ἰωάννης Βαπτιστής*
Λάδι σε μουσαμά, 1,80 X 1,30 μ.
Νάπολη — Εθνικό Μουσείο Καποντιμόντε
14. N. DE SIMONE
Ν. Ντε Σιμόνε
; — ;
- Το μαρτύριο του Σαν Τζενάρο*
Λάδι σε μουσαμά, 1,30 X 1,85 μ.
Νάπολη — Εθνικό Μουσείο Σαν Μαρτίνο
15. P. DE ROSA
Π. Ντε Ρόζα
1607 — 1656
- Ο Ἅγιος Νικόλαος και ο νέος οινοχόος*
Λάδι σε μουσαμά, 2,35 X 1,64 μ.
Νάπολη — Εθνικό Μουσείο Σαν Μαρτίνο
16. A. VACCARO
Α. Βακκάρο
1598 — 1670
- Ἅγιος Σεβαστιανός*
Λάδι σε μουσαμά, 2,07 X 1,26 μ.
Νάπολη — Εθνικό Μουσείο Καποντιμόντε
17. A. VACCARO
Α. Βακκάρο
1598 — 1670
- Ο Ἅγιος Φραγκίσκος σε έκσταση*
Λάδι σε μουσαμά, 1,04 X 0,76 μ.
Νάπολη — Εθνικό Μουσείο Καποντιμόντε
18. N. RUSSO
Ν. Ρούσσο
1626 — 1655
- Ο Αβραάμ και οι Ἄγγελοι*
Λάδι σε μουσαμά, 2,14 X 1,53 μ.
Νάπολη — Εκκλησία Αρτσικονφρατέρνιτα ντέι Πελλεγγρίνι

19. A. GENTILESCHI
Α. Τζεντιλέσκι
1593 — 1652/3
- Ο Σαν Τζενάρο στο Αμφιθέατρο*
Λάδι σε μουσαμά, 3,00 X 2,00 μ.
Νάπολη — Εθνικό Μουσείο Σαν Μάρτινο
20. A. FALCONE
Α. Φαλκόνε
1616 — 1656
- Μάχη*
Λάδι σε μουσαμά, 1,10 X 1,27 μ.
Νάπολη — Εθνικό Μουσείο Καποντιμόντε
21. B. CAVALLINO
Μπ. Καβαλλίνο
1616 — 1656
- Σάντα Λουτσία*
Λάδι σε μουσαμά, 1,45 X 1,28 μ.
Μιλάνο, Συλλογή Ντε Βίτο
22. B. CAVALLINO
Μπ. Καβαλλίνο
1616 — 1656
- Τραγουδίστρια*
Λάδι σε μουσαμά, 0,75 X 0,63 μ.
Νάπολη — Εθνικό Μουσείο Καποντιμόντε
23. B. CAVALLINO
Μπ. Καβαλλίνο
1616 — 1656
- Αγία Καικιλία*
Λάδι σε μουσαμά, 0,62 X 0,49 μ.
Νάπολη — Εθνικό Μουσείο Καποντιμόντε
24. D. GARGIULO
Ντ. Γκαρτζιούλο
1609/10 — 1675
- Η Παναγία και Άγιοι*
Λάδι σε μουσαμά, 2,20 X 1,45 μ.
Νάπολη — Εκκλησία της Ντοναρομίτα
25. D. GARGIULO
Ντ. Γκαρτζιούλο
1609/10 — 1675
- Το μαρτύριο του Αγίου Σεβαστιανού*
Λάδι σε μουσαμά, 1,30 X 1,82 μ.
Νάπολη — Εθνικό Μουσείο Καποντιμόντε
26. D. GARGIULO
Ντ. Γκαρτζιούλο
1609/10 — 1675
- Παραλιακό τοπίο*
Λάδι σε μουσαμά, 0,63 X 0,76,5 μ.
Νάπολη — Εθνικό Μουσείο Καποντιμόντε
27. MAESTRO DI PALAZZO S. GERVASIO
Ζωγράφου από το Παλάτσο
Σ. Τζερβάζιο
πρώτο μισό 17ου αιώνα
- Νεκρή φύση*
Λάδι σε μουσαμά, 0,67 X 0,52 μ.
Νάπολη — Συλλογή Νοβέλι
28. L. FORTE
(Λ. Φόρτε)
πρώτο μισό 17ου αιώνα
- Νεκρή φύση*
Λάδι σε μουσαμά, 0,26,5 X 0,35 μ.
Νάπολη — Εθνικό Μουσείο Καποντιμόντε

29. L. FORTE
(Λ. Φόρτε)
πρώτο μισό 17ου αιώνα

Νεκρή φύση
Λάδι σε μουσαμά, 0,26,5 X 0,35 μ.
Νάπολη — Εθνικό Μουσείο Καποντιμόντε

30. P. PORPORA
(Π. Πόρπορα)
1617 — 1670/80

Λουλούδια και κρυστάλλινο ανθοδοχείο
Λάδι σε μουσαμά, 1,50 X 1,16 μ.
Νάπολη — Εθνικό Μουσείο Καποντιμόντε

31. G. RECCO
(Γζ. Ρέκκο)
1634 — 1695

Ψάρια
Λάδι σε μουσαμά, 1,10 X 1,47 μ.
Νάπολη — Εθνικό Μουσείο Σαν Μαρτίνο

32. G. RECCO
(Γζ. Ρέκκο)
1634 — 1695

Καρποί και λουλούδια
Λάδι σε μουσαμά, 2,55 X 3,01 μ.
Νάπολη — Εθνικό Μουσείο Καποντιμόντε

33. G. B. RUOPPOLO
(Γζ. Μπ. Ρουόπολο)
1629 — 1693

Νεκρή φύση
Λάδι σε μουσαμά, 1,80 X 1,25 μ.
Νάπολη — Συλλογή Νοβέλι

34. M. PRETI
(Μ. Πρέτι)
1613 — 1699

Η Παναγία της Κωνσταντινούπολης
Λάδι σε μουσαμά, 2,86 X 1,96 μ.
Νάπολη — Εκκλησία Σαντ Αγκοστίνο ντέλι Σκάλτσι

35. M. PRETI
(Μ. Πρέτι)
1613 — 1699

Η Παναγία και Άγιοι
Λάδι σε μουσαμά, 2,26 X 1,73 μ.
Νάπολη — Ρεάλ Κάζα ντέλ Ανούντσιάτα

36. M. PRETI
(Μ. Πρέτι)
1613 — 1699

Χριστός και Σατανάς
Λάδι σε μουσαμά, 2,32 X 1,79 μ.
Νάπολη — Εθνικό Μουσείο Καποντιμόντε

37. A. BELVEDERE
Α. Μπελβεντέρε
1652 — 1732

Τουλίπες
Λάδι σε μουσαμά, 0,84 X 0,50 μ.
Νάπολη — Εθνικό Μουσείο Καποντιμόντε

38. A. BELVEDERE
Α. Μπελβεντέρε
1652 — 1732

Γαρύφαλλα
Λάδι σε μουσαμά, 0,84 X 0,50 μ.
Νάπολη — Εθνικό Μουσείο Καποντιμόντε

39. L. GIORDANO
Λ. Τζιορντάνο
1634 — 1705

Ο Πάπας Λέων σταματάει τον Αττίλα
Λάδι σε μουσαμά, 0,81,5 X 0,64,7 μ.
Νάπολη — Μουσείο Ντούκα Ντι Μαρτίνα

40. L. GIORDANO
Λ. Τζιορντάνο
1634 — 1705

Συνάντηση του Σαν Κάρλο με τον Άγιο Φίλιππο
Λάδι σε μουσαμά, 3,04 X 2,02 μ.
Νάπολη — Εκκλησία των Τζερολάμινι

41. L. GIORDANO
Λ. Τζιορντάνο
1634 — 1705

Η Σάντα Λουτσιά οδηγείται στο μαρτύριο
Λάδι σε μουσαμά, 1,42 X 1,91 μ.
Νάπολη — Εθνικό Μουσείο Καποντιμόντε

42. P. DE MATTEIS
Π. Ντε Ματέις
1662 — 1728

Η Παναγία στους Ουρανούς
Λάδι σε μουσαμά, 1,54,5 X 200,6 μ.
Νάπολη — Μουσείο Ντούκα ντι Μαρτίνα

43. G. DEL PO
Τζ. Ντελ Πο
1652 — 1726

Αλληγορία αρετής
Λάδι σε μουσαμά, 1,01 X 0,63 μ.
Νάπολη — Μουσείο Ντούκα ντι Μαρτίνα

44. D. A. VACCARO
Ντ. Α. Βακκάρο
1678 — 1745

Το θαύμα του Σαν Ντομένικο
Λάδι σε μουσαμά, 1,56 X 0,82,7 μ.
Νάπολη — Μουσείο Ντούκα ντι Μαρτίνα

45. F. SOLIMENA
Φ. Σολιμένα
1657 — 1747

Ευαγγελισμός
Λάδι σε μουσαμά, 3,04 X 1,68 μ.
Νάπολη — Εκκλησία της Ντοναλμπίνα

46. F. SOLIMENA
Φ. Σολιμένα
1657 — 1747

Ο χαιρετισμός της Ελισσάβητ
Λάδι σε μουσαμά, 3,04 X 1,68 μ.
Νάπολη — Εκκλησία της Ντοναλμπίνα

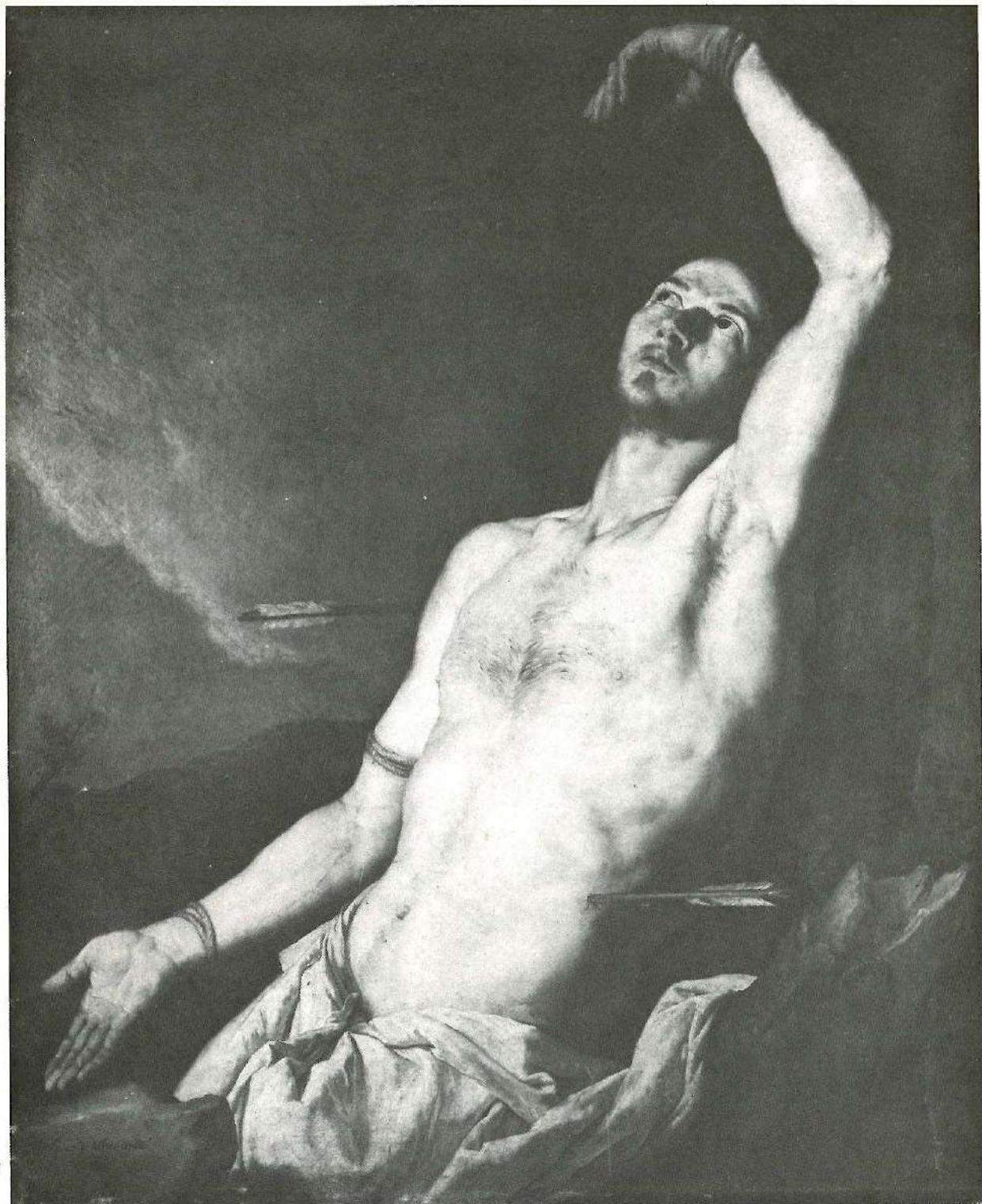
47. F. SOLIMENA
Φ. Σολιμένα
1657 — 1747

Ιππότης του Σαν Τζενάρο
Λάδι σε μουσαμά, 2,50 X 1,68 μ.
Νάπολη — Εθνικό Μουσείο Καποντιμόντε

48. F. DE MURA
Φ. Ντε Μούρα
1696 — 1782

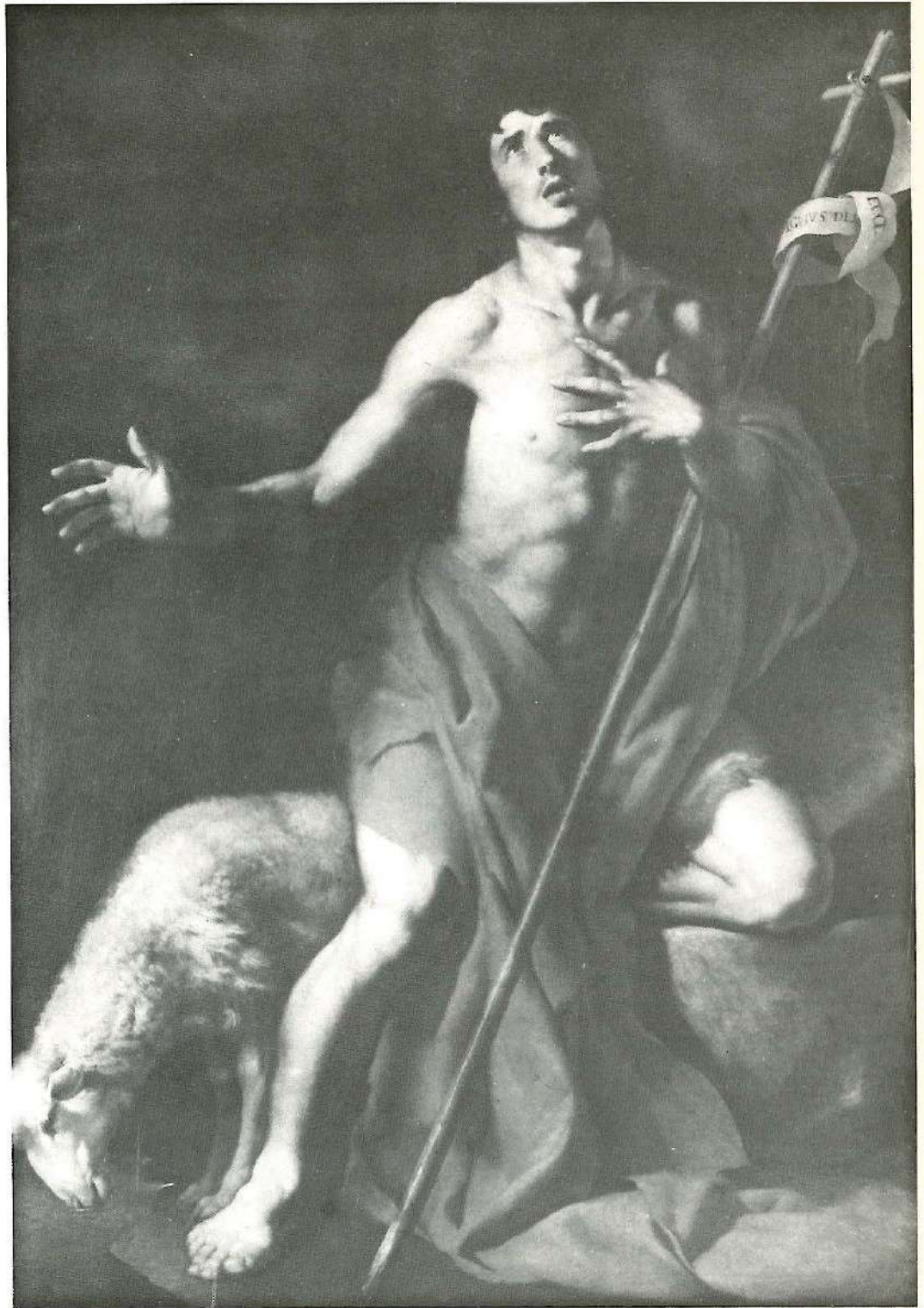
Ο Σαν Μπενεντέττο σε έκσταση
Λάδι σε μουσαμά, 2,05 X 126,5 μ.
Νάπολη — Εθνικό Μουσείο Καποντιμόντε

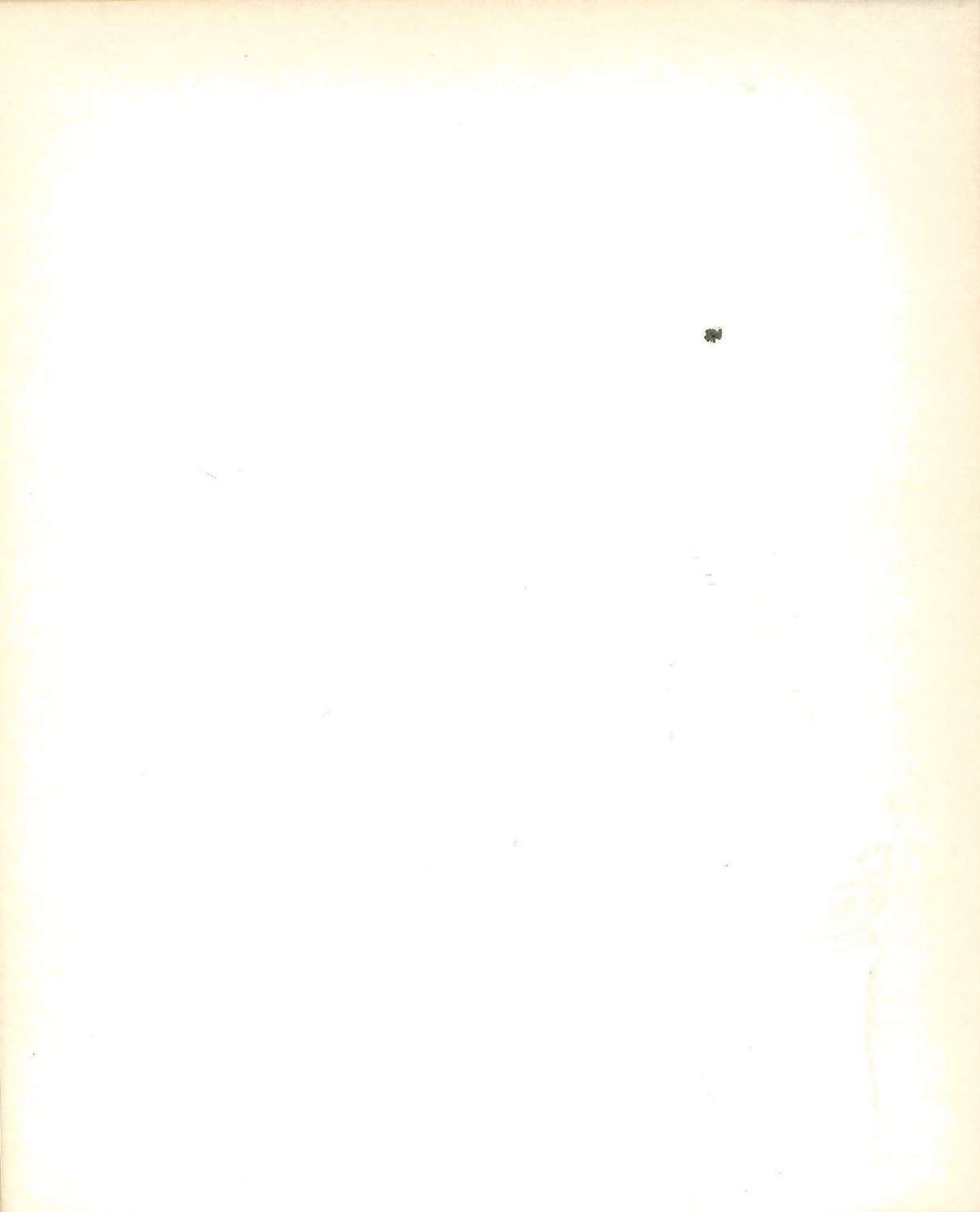
49. F. DE MURA
Φ. Ντε Μούρα
1696 — 1782
Δόξα των Πριγκίπων
Λάδι σε μουσαμά, 1,55 X 1,50 μ.
Νάπολη — Πινακοθήκη Πίο Μόντε ντέλλα Μιζερικόρντια
50. F. DE MURA
Φ. Ντε Μούρα
1696 — 1782
Προσωπογραφία της γυναίκας του
Λάδι σε μουσαμά, 0,98 X 0,75 μ.
Νάπολη — Πινακοθήκη Πίο Μόντε ντέλλα Μιζερικόρντια
51. G. BONITO
Τζ. Μπονίτο
1705 — 1789
Μασκαράδες
Λάδι σε μουσαμά, 0,74 X 1,01 μ.
Νάπολη — Εθνικό Μουσείο Καποντιμόντε
52. J. CESTARO
Γ. Τσεστάρο
1718 — 1778
Κλεοπάτρα
Λάδι σε μουσαμά, 0,96 X 0,73,5 μ.
Νάπολη — Εθνικό Μουσείο Καποντιμόντε
53. F. FALCIATORE
Φ. Φαλτσιατόρε
1728 — 1768 (εργάστηκε)
Η Γέννηση
Λάδι σε μουσαμά, 1,10 X 0,83,5 μ.
Νάπολη — Μουσείο Ντούκα ντι Μαρτίνα
54. G. TRAVERSI
Τζ. Τραβέρσι
1748 — 1776 (εργάστηκε)
Το μυστικό γράμμα
Λάδι σε μουσαμά, 1,31 X 1,46 μ.
Νάπολη — Εθνικό Μουσείο Καποντιμόντε
55. G. TRAVERSI
Τζ. Τραβέρσι
1748 — 1776 (εργάστηκε)
Προσωπογραφία ευγενούς
Λάδι σε μουσαμά, 0,97 X 0,72 μ.
Νάπολη — Εθνικό Μουσείο Καποντιμόντε
56. G. DIANO
Τζ. Ντιάνο
1731 — 1803
Η Αγία Οικογένεια
Λάδι σε μουσαμά, 1,87 X 1,27 μ.
Νάπολη — Εκκλησία Σαντ'Αγκοστίνο ντέλι Σκάλτσι
57. P. BARDELLINO
Π. Μπαρντελλίνο
1728 — 1810
Ο Αινείας στα Ηλύσια πεδία
Λάδι σε μουσαμά, 1,50 X 1,27 μ.
Νάπολη — Εθνικό Μουσείο Καποντιμόντε



Ι. Γ. Ριμπέρα
Άγιος
Σεβαστιανός
(αρ. κατ. 8)

2. Τσ. Φρακαντσάνο
Ἅγιος Ἰωάννης
Βαπτιστής
(αρ. κατ. 13)





3. Τζ. Μπονίτο
Μασκαράδες
(αρ. κατ. 51)



4. Φ. Φαλτσιατόρε
Γέννηση
(αρ. κατ. 53)





ΕΘΝΙΚΗ ΠΙΝΑΚΟΘΗΚΗ
ΜΟΥΣΕΙΟ ΑΛΕΞΑΝΔΡΟΥ ΣΟΥΤΣΟΥ

ΒΙΒΛΙΟΘΗΚΗ

ΕΘΝΙΚΗ ΠΙΝΑΚΟΘΗΚΗ



036000013198



1900-1984

ΕΘΝΙΚΗ ΠΙΝΑΚΟΘΗΚΗ
ΜΟΥΣΕΙΟ ΑΛΕΞΑΝΔΡΟΥ ΣΟΥΤΖΟΥ

Μάιος 1984

