

# Καναδικὰ Τοπία







A

1981-7

c.2

# Καναδικὰ Τοπία

---

Ἡ ἔκθεση ὁργανώνεται  
ἀπὸ τὴν Ἐθνικὴ Πινακοθήκη καὶ Μουσεῖο Ἀλεξάνδρου Σούτζου  
σὲ συνεργασία μὲ  
τὴν Διεύθυνση Πολιτιστικῶν Ὑποθέσεων  
τοῦ Ὑπουργείου Ἐξωτερικῶν τοῦ Καναδά.



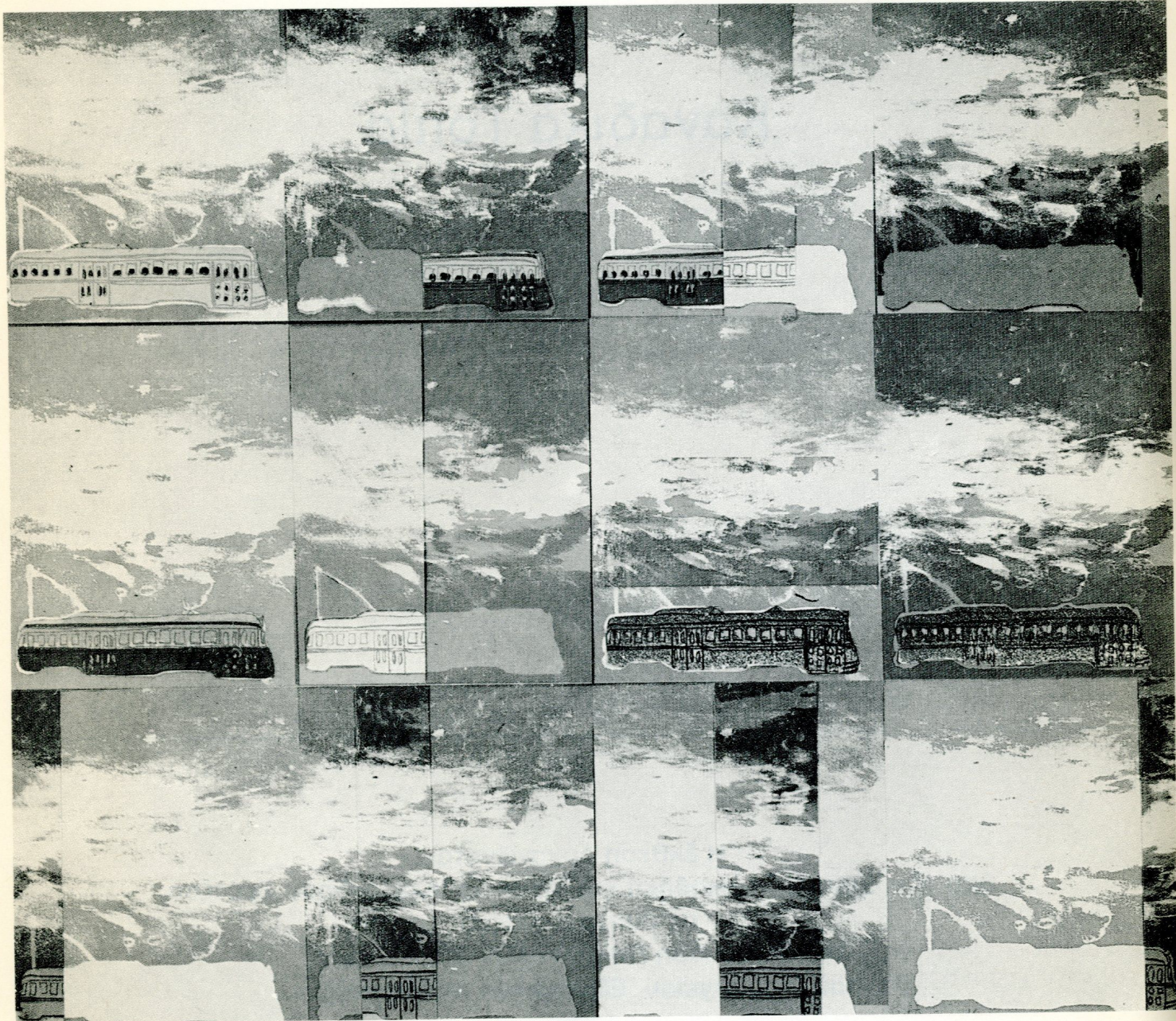


8. ΤΣΑΡΛΣ ΠΑΧΤΕΡ

*Γειά σου και αντίο*, 1971

Μεταξοτυπία-κολλάζ 1/1

0,74 × 0,81 μ.





34. ΝΤΕΝΝΙΣ ΜΠΑΡΤΟΝ

*Ζωδιακός κύκλος τής αύγης, 1973*

Μικτή τεχνική

διάμ. 0,41 μ.





## Πρόλογος

Στὸ διάστημα τῆς πεντάχρονης λειτουργίας της, ἡ Ἐθνικὴ Πινακοθήκη καὶ Μουσεῖο Ἀλεξάνδρου Σούτζου ἔχει ὀργανώσει ἐκθέσεις ποὺ ἀπέβλεπαν στὴν παρουσίαση τῶν κινήματων ποὺ δημιουργήθηκαν καὶ ἀνθίσαν ἀπὸ τὶς ἀρχὲς τοῦ 20οῦ αἰῶνα μέχρι σήμερα στὴν νεοελληνικὴ τέχνη. Παράλληλα ὅμως μὲ τὶς ἀναδρομικὲς αὐτὲς ἐκθέσεις, ἡ Ἐθνικὴ Πινακοθήκη ἔθεσε ἀπὸ τὴν ἀρχὴ σὰν σκοπὸ της νὰ φέρει τὸ ἐλληνικὸ κοινὸ σὲ ἐπαφὴ μὲ τὴν παγκόσμια τέχνη καὶ νὰ τοῦ δώσει τὴν δυνατότητα νὰ διαπιστώσει ὅτι ὁ σημερινὸς καλλιτέχνης διακατέχεται ἀπὸ τὰ ἴδια προβλήματα ποὺ τὰ ἐκφράζει ὅμως ἀνάλογα μὲ τὴν ψυχοσύνθεσή του μὲ διαφορετικὲς φόρμες ἢ πολλὰς φορὲς μὲ πολὺ συγγενικὲς. Στὴν προσπάθειά της αὐτὴ συνδέθηκε μὲ μουσεῖα τοῦ ἐξωτερικοῦ καὶ μὲ μορφωτικὰ ἰδρύματα καὶ κατήρτησε ἓνα μεγάλο πρόγραμμα πολιτιστικῶν ἐκδηλώσεων καὶ ἀνταλλαγῶν.

Στὸ πρόγραμμα αὐτὸ ἐντάσσεται καὶ ἡ ἐκθεση νέων Καναδῶν χαρακτῶν ποὺ παρουσιάζουν ἐνδιαφέρον γιατί ζοῦν καὶ διαμορφώνουν τὴν τέχνη τους μέσα σὲ ἓνα περιβάλλον δυτικοῦ βέβαια πολιτισμοῦ ἀλλὰ ἀπομακρυσμένο ἀπὸ τὸν ἐλληνικὸ χῶρο καὶ μὲ πολὺ διαφορετικὴ μορφολογία καὶ συνθηκὲς ἐργασίας καὶ ζωῆς.

Καὶ ὅμως ὅπως ἡ ἐκθεση αὐτὴ ἀποδεικνύει ὅτι οἱ ἀποστάσεις καὶ τὰ σύνορα γιὰ τὴν τέχνη ἔχουν καταργηθεῖ καὶ πειραματισμοὶ ποὺ γίνονται σὲ ἄλλες χῶρες βρίσκουν ἀντίστοιχες σκέψεις σὲ πολλὰ μέρη τοῦ κόσμου.

Ἡ καναδικὴ ἐκθεση ἔχει ἐνδιαφέρον γιατί παρουσιάζει τοὺς νέους ποὺ δίνουν πάντα τὸ μέτρο καὶ φέρουν τὴν ἐξελικτικὴ πορεία ἐνῶ στίς παλιότερες γενεὲς ἡ μορφή ἔχει ἀποκρυσταλλωθεῖ καὶ δίνει φυσικὰ τὸ ὑπόβαθρο πάνω στὸ ὁποῖο οἰκοδομοῦν οἱ νεώτεροι.

Μὲ τὶς ἀνταλλαγὲς αὐτὲς ἀναπτύσσεται ὄχι μόνο ἡ τέχνη ἀλλὰ καὶ ἡ ἐπικοινωνία καὶ φιλία μεταξὺ τῶν λαῶν καὶ δημιουργεῖται ἓνα πνεῦμα παγκοσμιότητος πέρα ἀπὸ τὰ στενὰ τοπικὰ ὄρια. Ἐξάλλου σήμερα τὸ ἴδιο πνεῦμα ἐπικρατεῖ σὲ ὅλους τοὺς τομεῖς ὥστε ἡ συνεργασία μεταξὺ τῶν λαῶν νὰ ἀρχίζει νὰ γίνεται συνείδηση.

Δρ Δημήτριος Παπαστάμος  
Διευθυντὴς Ἐθνικῆς Πινακοθήκης



## Καναδικά Τοπία

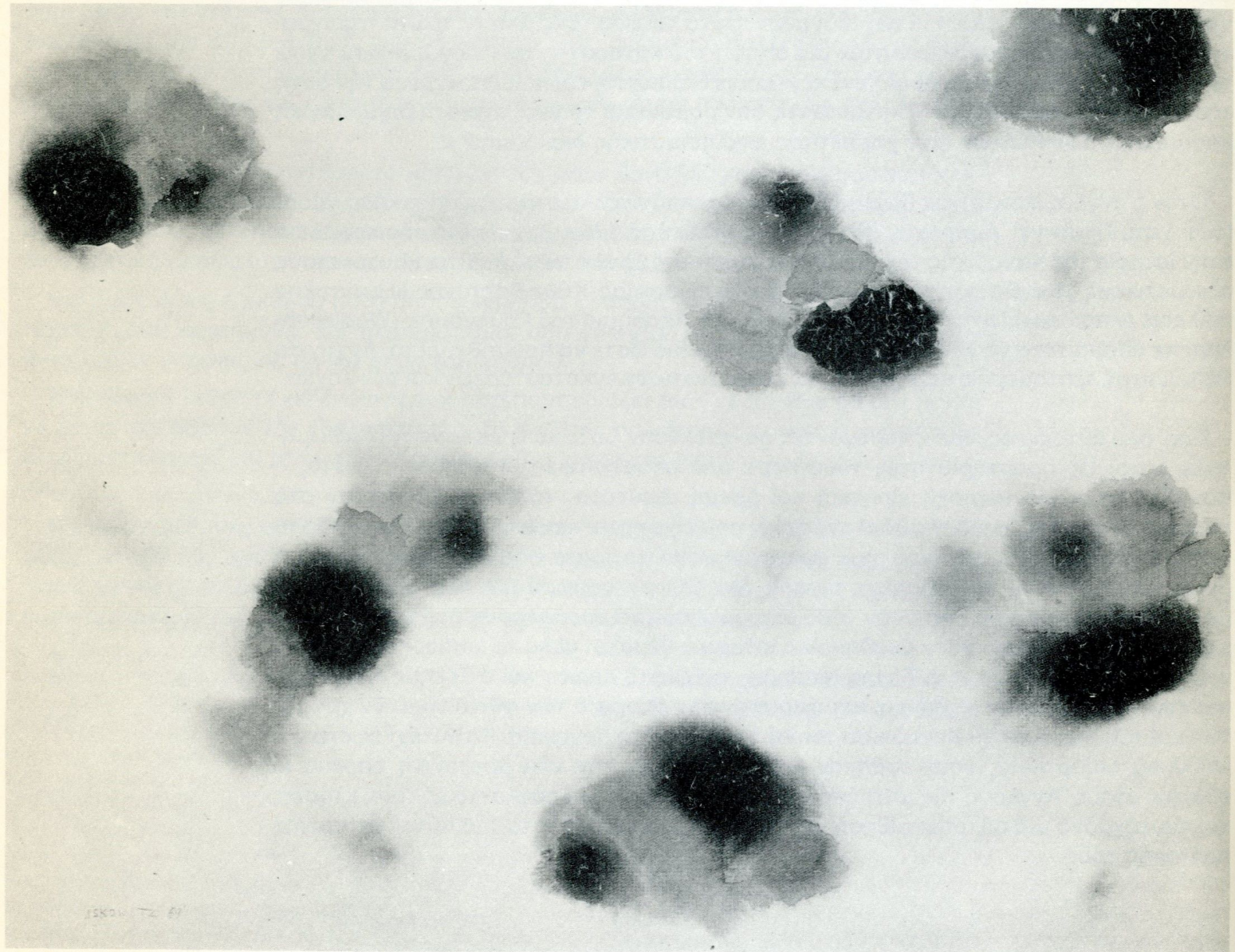
Ἡ ἀνίχνευση τοῦ τοπίου στὴν Καναδικὴ χαρακτηριστικὴ εἶναι ἀνίχνευση τῆς ἴδιας τῆς ἱστορίας τοῦ Καναδᾶ, στὴν κοινωνικὴ καὶ φιλοσοφικὴ τῆς ἐξέλιξη. Οἱ πρῶτοι Εὐρωπαῖοι ποὺ ἐγκαταστάθηκαν μόνιμα στὴν περιοχὴ αὐτὴ ὁδηγήθηκαν ἀπὸ τὸν Σαμουέλ ντὲ Σαμπλὲν (Samuel de Champlain) τὸ 1608. Τὰ πρῶτα παραδείγματα εἰκονογράφησης ἦταν χάρτες τῶν νέων περιοχῶν ποὺ εἶχαν ἀποκτήσει στ' ὄνομα τοῦ βασιλιᾶ τους. Οἱ χάρτες αὐτοὶ εἶχαν χαραχτεῖ στὴ Γαλλία καὶ παρίσταναν μὲ φαντασία καὶ διακοσμητικὸ τρόπο, τοπία, εἰκόνες τῶν ἐξερευνητῶν καὶ τῶν ἰθαγενῶν, φυτὰ καὶ ζῶα. Ἐνα ἀπὸ τὰ πρῶτα «πραγματικὰ τοπιογραφικὰ» χαρακτηριστικὰ ἦταν μία ἄποψη τοῦ καταράχτη τοῦ Νιαγάρα, ποὺ ἐγένετο τὸ 1697 ἀπὸ τὸν ἱερωμένο Λουὶ Χενεπέν (Louis Hennepin) καὶ ποὺ ἀποτελέσσει τὴν ἀρχὴ τῆς φήμης ποὺ ἀπέκτησαν οἱ καταράχτες σὰν ρομαντικὸ τοπίο. Γενικά, ἡ δημιουργικὴ προσπάθεια τῶν Γάλλων εἶχε χαρακτῆρα ἐκκλησιαστικῆς διακόσμησης.

Ὅταν ὁ ἄγγλος στρατηγὸς Γούλφ (Wolfe) νίκησε τὸν γάλλο στρατηγὸ Μονκάλμ (Montcalm) στὸ Πλαίν ντ' Ἀμπραχὰμ (Plaines d'Abraham) τὸ 1759, ἄρχισε ἓνα νέο κεφάλαιο στὴν ἱστορία τῆς Καναδικῆς τέχνης. Ἡ ἀποστολὴ τοῦ Γούλφ περιλάμβανε καὶ ἀρκετοὺς ἀξιωματικοὺς μὲ γνώσεις στὴν τεχνικὴ τῆς ὑδατογραφίας. Κάθε Βρετανὸς ἀξιωματικὸς ποὺ εἶχε ἐκπαιδευτεῖ στὴν Βασιλικὴ Στρατιωτικὴ Ἀκαδημία τοῦ Γούλγουιτς (Woolwich) ἔπρεπε ἀπαραίτητα νὰ γνωρίζετο τοπογραφικὸ σχέδιο ὥστε νὰ προμηθεύει τὸ Ἀρχηγεῖο Πολέμου μὲ λεπτομερεῖς περιγραφὰς τῶν στρατιωτικῶν ἐγκαταστάσεων καὶ τῶν μαχῶν.

Παρ' ὅλα αὐτὰ ὅμως, τρεῖς παράγοντες συνετέλεσαν ὥστε νὰ ἐπεκτείνουσι οἱ ἀξιωματικοὶ αὐτοὶ τὴν δραστηριότητά τους πέρα ἀπὸ στρατιωτικὰς ἀπαιτήσεις. Πρῶτο, ὁ Καναδὰς ἦταν μιὰ περιοχὴ εἰρηνικὴ καὶ ἤρεμη. Δεύτερο, τότε κυκλοφόρησαν στὸ ἐμπόριο τὰ φορητὰ ὑλικά τῆς ὑδατογραφίας ποὺ εἶχε κατασκευάσει ἡ Ἑταιρεία Ρήβς τὸ 1781, δηλαδὴ τὰ γνωστὰ σὲ ὅλους συμπυκνωμένα χρώματα ὑδατογραφίας. Τρίτο, ἡ ρομαντικὴ καὶ πολὺ διαδεδομένη ποίηση τοῦ Οὐώρντσουωρθ (Wordsworth) καὶ τοῦ Κόουλριντζ (Coleridge) ἐνέπνεαν τοὺς ἀξιωματικοὺς νὰ μεταφέρουσι στὸ χαρτί, ὄχι τὴν μορφὴν τῶν κατοίκων, οὔτε ἀκαδημαϊκὰ ἱστορικὰ θέματα, ἀλλὰ τὸ τοπίο. Καλλιτέχνες τοῦ στρατεύματος, ὅπως ὁ Τόμας Νταϊνβις, ὁ Τζώρτζ Χέριουτ καὶ ὁ Τζέιμς Κόκμπερν περιπλανήθηκαν στὴν ἐξοχὴ καὶ περιέγραψαν τὴν ὁμορφίαν τῶν φθινοπωρινῶν χρωμάτων καὶ τοῦ ρομαντικοῦ Καναδικοῦ τοπίου γύρω ἀπὸ τὰ ἀρχηγεῖα. Καλλιτέχνες ὅπως ὁ Οὐίλλιαμ Μπάρτλεττ, ἐπισκέφθηκαν καὶ ζωγράφισαν τὴν νέα βρετανικὴ ἀποικία κι ἔδωσαν στοὺς Ἄγγλους τῆς μητρόπολης μιὰ ἰδέαν γιὰ τὴν ὑπερατλαντικὴν τους κτῆσιν καὶ ταυτόχρονα μιὰ αὐτοπεποίθησιν γιὰ τὴν ἀποτελεσματικότητά τῆς αὐτοκρατορικῆς πολιτικῆς τους.



37. ΓΚΕΡΣΟΝ ΙΣΚΟΒΙΤΣ  
Δυτική σφαίρα Νο 13, 1969  
Υδατογραφία  
0,485 × 0,635 μ.





Τὸ 1867 ὁ Καναδᾶς πέτυχε πολιτικὴ ἐνότητα καὶ αὐτοδιοίκηση. Ἐπέκτησε τὴν ταυτότητα τοῦ ὡς ἔθνος, ὄχι μὲ ἐπανάσταση, ἀλλὰ εἰρηνικὰ μὲ πολιτικὲς διαπραγματεύσεις μὲ τὴν βρετανικὴ κυβέρνηση. Ἔτσι ἔμεινε μακριὰ ἀπὸ ἀναστατώσεις καὶ ἥρωικὲς πατριωτικὲς πράξεις. Τί ἔμενε λοιπὸν νὰ ἀποδοθεῖ σὰν σύμβολο τῆς νέας του πραγματικότητας, παρὰ τὸ ἴδιο τὸ τοπίο; Ἔτσι, συνεχίζοντας τὴν βρετανικὴ παράδοση τῆς καταγραφῆς τῶν ἀποικιακῶν κτήσεων, οἱ Καναδοὶ καλλιτέχνες ξεκίνησαν νὰ γνωρίσουν τὶς ὁμορφιὲς τῶν νέων περιοχῶν στὰ δυτικά. Μεμονωμένοι καλλιτέχνες, ὅπως ὁ Οὐίλλιαμ Ἄρμστρονγκ, διέσχισαν τὸν Καναδᾶ στὰ 1870 καὶ 1880 δουλεύοντας στὴν κατασκευὴ τοῦ Καναδικοῦ Σιδηρόδρομου τοῦ Εἰρηνικοῦ. Οἱ ὑδατογραφίαι του μαζί μὲ αὐτὲς τῶν καλλιτεχνῶν τῆς Βασιλικῆς Καναδικῆς Ἀκαδημίας ποὺ εἶχε τότε μόλις πρωτοϋσταθεῖ (1880) ἔφεραν σὲ ἐπαφὴ τοὺς Καναδοὺς τῶν ἀνατολικῶν ἐπαρχιῶν μὲ ἄγνωστες ὁμορφιὲς τῆς χώρας τους.

Στὸν Καναδᾶ διάφορα σημαντικὰ καλλιτεχνικὰ κινήματα κατόρθωσαν νὰ ἐπιβάλλουν τὶς ἐθνικιστικὲς τους ἀπόψεις ἐρευνώντας καὶ ἀναπαριστώντας τὸ τοπίο. Τὸ κίνητρό τους, ἀντιδραστικὸ στὴ βάση του, ἐπέδωκε τὴν ἀπομάκρυνση τῆς Καναδικῆς τέχνης ἀπὸ τὴν μίμηση Εὐρωπαϊκῶν προτύπων φαντασίας καὶ συναισθήματος. Ἐνα ἀπὸ τὰ πρωιμότερα παραδείγματα ἀποτελεῖ ἡ ἴδρυση τὸ 1870 στὸ Τορόντο τοῦ «Πέν ἔντ Πένσιλ Κλάμπ». Τὴν ἐπόμενη δεκαετία ὁ ὄμιλος ἄλλαξε ὄνομα, τὰ μέλη του καὶ οἱ μαθητὲς του ὅμως, συνέχιζαν νὰ σχεδιάζουν καὶ νὰ χαράζουν ἔργα μὲ τοπία τῆς περιοχῆς τοῦ Τορόντο. Ὁ «Καναδικὸς Ὁμιλος Τέχνης» ποὺ ἐπίσης ἰδρύθηκε στὸ Τορόντο τὸ 1907, ἐπέκτεινε τὸ πεδίο τῶν ἐθνικιστικῶν δραστηριοτήτων του περιλαμβάνοντας στὰ μέλη του καὶ καλλιτέχνες ἀπὸ τὸ Κεμπέκ. Ἀλλὰ αὐτὸ ποὺ περισσότερο ἐπέδρασε καὶ ἐπηρέασε σὰν «ὁμάδα», ἦταν ἡ «Ὁμάδα τῶν Ἑπτὰ». Οἱ ζωγράφοι αὐτοὶ δούλευαν ἔξω ἀπὸ τὸ Τορόντο καὶ ἔκαναν ὁμαδικὰ τὴν πρώτη τους ἔκθεση τὸ 1920. Πρέσβευαν ὅτι «μία τέχνη πρέπει νὰ ἀναπτύσσεται καὶ νὰ καρποφορεῖ στὸ ἔδαφος μιᾶς χώρας προτοῦ ἢ χώρα αὐτὴ γίνῃ ἡ πραγματικὴ πατρίδα τῶν κατοίκων». Ἐπιμένοντας στὴν προτεραιότητα ἐρεθισμάτων πραγματικὰ Καναδικῶν γιὰ τοὺς Καναδοὺς, διάλεξαν τὸ τοπίο σὰν τρόπο ἔκφρασης καὶ σὰν μέσο γιὰ τὴν ἐκπλήρωση τῶν ἀλτρουϊστικῶν τους σκοπῶν. Ἡ ἐπιτυχία τους μπορεῖ νὰ μετρηθεῖ ἀπὸ τὴν σημερινὴ καλλιτεχνικὴ παραγωγὴ τοῦ Καναδᾶ.

Σήμερα, οἱ Καναδοὶ καλλιτέχνες δουλεύοντας μέσα σ' αὐτὸ ποὺ ὁ Καναδὸς φιλόσοφος τῶν μέσων ἐνημερώσεως Μάρσαλ Μακλούαν (Marshall McLuhan) ἀποκάλεσε «Παγκόσμιο Χωριό», ἐπηρεάζονται ἀναπόφευκτα ἀπὸ τὰ σύγχρονα κινήματα ὅλου τοῦ κόσμου. Γιὰ νὰ μπορέσουν νὰ διαχωρίσουν τὴν τέχνη τους μὲ κάποια πρωτοτυπία πρέπει νὰ ἀνακαλύψουν μέσα ἀπὸ τὸν Καναδικὸ πνευματικὸ κόσμον τὸ στοιχεῖο ποὺ μπορεῖ ἀποκλειστικὰ νὰ τοὺς χαρακτηρίσει. Ἡ ἀπεραντοσύνη τοῦ τοπίου (10 ἑκατομύρια τετραγωνικὰ χιλιόμετρα περίπου) στὸ μεγαλύτερο τμῆμα του σχεδὸν ἀκατοίκητο, ἐπιβάλλεται στὴν Καναδικὴ συνείδηση. Εἴμαστε ἀκόμα ὑπηρέτες καὶ ὄχι κυρίαρχοι τῆς



γής. Οί καλλιτέχνες μας συνεχίζουν να παλεύουν για να μπορέσουν να έξισωθούν με την ψυχική του δύναμη.

Από την μία άκρη του Καναδά ως την άλλη, τα αισθητικά ερεθίσματα που προέρχονται από τη γεωγραφική περιοχή και το περιβάλλον των καλλιτεχνών υπερβαίνουν τις όμοιότητες του ύφους για να δώσουν στην τέχνη τους πρωτοτυπία και τοπικό χαρακτήρα. Οί καλλιτέχνες μεταφράζουν αυτές τις σχέσεις αποκλειστικά με προσωπική φαντασία, άφηρημένη ή ρεαλιστική. Πολύ λίγοι καλλιτέχνες παραδέχονται ότι ζωγραφίζουν αυτό καθ' αυτό το τοπίο, αλλά παραδέχονται ότι χρησιμοποιούν τα σχήματα και τα χρώματά του για να εκφραστούν προσωπικά.

Μία επίσκόπηση των «ρεαλιστικῶν» τοπίων δίνει στον θεατή τη δυνατότητα να κατανοήσει τα στοιχεία που συνθέτουν τα σύγχρονα τοπία. Ο Κρίστοφερ Πράττ (Christopher Pratt) από τη Νέα Γῆ (Newfoundland), τονίζει την ήρεμία του ζεστού καλοκαιριού, αλλά και την έρημιά του άγριου χειμῶνα του νησιού του. Ο Ντέηβιντ Μπλάκγουντ (David Blackwood) εξερευνά τις ιστορικές ρίζες ἑνὸς πληθυσμοῦ ψαράδων, μία ἱστορία τραγικής πάλης ἐναντίον τῶν στοιχείων τῆς φύσης. Ο Λές Λήβαϊν, (Les Levine) καλλιτέχνης από τὸ ὄντάριο, ἐμπνέεται ἀπὸ τὴ γραφικὴ περιοχή Πέγκυς Κόουβ (Reggy's Cove) στὴ Νέα Σκωτία γιὰ νὰ παρουσιάσει τὶς θεωρίες του πάνω στὴν τέχνη. Στὸ ὄντάριο, ὁ Κέν Ντάνμπυ (Ken Danby) ἀπεικονίζει τὸ τοπίο μὲ ἕναν λυρισμὸ περισσότερο ἀπαλὸ καὶ οἰκειό. Ο Τσάρλς Πάχτερ (Charles Pachter) μεταφέρει στὸ ἔργο του εἰκόνες καὶ ἤχους ἀπὸ ἕνα λείψανο τοῦ παρελθόντος τοῦ Τορόντο: τὸ τραμ τῆς ὁδοῦ Κουήν. Ο Τζέημς Μπ. Σπένσερ (James B. Spencer) ἀπὸ τὴ Νέα Σκωτία, ποὺ τώρα δουλεύει στὸ Τορόντο, ἐφαρμόζει τὴ θαλασσινὴ ρεαλιστικὴ παράδοση στὰ Βραχώδη ὄρη. Ο Ρίτσαρντ Γέιτς (Richard Yates) εξερευνά τὴ διαύγεια, τὸ χρῶμα καὶ τὴν ὑφή τῶν ἐπαρχιῶν Πραϊήρις (The Prairies). Ο Ντόναλντ Χάρβεϋ (Donald Harvey) ζωγραφίζει τοὺς κυματιστοὺς λόφους καὶ τὰ χρώματα στὸ νησὶ Βανκούβερ. Μὲ δύο σχέδια ἀπὸ τὴν βραχώδη πράσινη ἀκτὴ τῆς Βρετανικῆς Κολομβίας, ὁ Κλώντ Μπρῆζ (Claude Breeze) συνεχίζει τὴν ἐξερεύνησή του πάνω στὶς σχέσεις ἀνθρώπου καὶ φύσης. Ἐδῶ ἀποδίδει μὲ τύπωμα τὰ ἀποτελέσματα τῆς ἀνθρώπινης ἀπληστίας καὶ ἀπροσεξίας πάνω στὴ γῆ ποὺ ὀρίζει.

Τὰ «ἡμι-ρεαλιστικὰ» ἔργα δείχνουν μία λιγότερο φανερὴ ἀλλὰ τὸ ἴδιο ἔντονη ἐξάρτηση ἀπὸ τὴ γῆ αὐτή. Ο Γκόρντον Σμιθ (Gordon Smith) ἀπὸ τὸ Βανκούβερ ἀποτελεῖ χαρακτηριστικὸ παράδειγμα αὐτῆς τῆς ὁμάδας. Ἐναντιώνεται σὲ κάθε ἀπόπειρα νὰ θεωρηθεῖ τὸ ἔργο του ρεαλιστικὴ ὄψη τοῦ τοπίου. Τὸ ἐνδιαφέρον του συγκεντρώνεται στὴν χρησιμοποίησι τοῦ χρώματος, τῶν σχημάτων καὶ τοῦ πινέλου. Ἐξηγεῖ: Τὸ σπουδαιότερο εἶναι νὰ δώσω μία εἰκόνα ὅσο πιὸ ὀρθὴ γίνεται καὶ νὰ κάνω μιὰ ἀπλὴ δήλωσι γιὰ τὸν τόπο ἐδῶ γύρω ποὺ ζοῦμε». Αὐτὴ ἡ θέση ἰσχύει καὶ γιὰ τοὺς Κάθρην Χόσκινσον (Catherine Hoskinson), Ντόναλντ Χάρβεϋ (Donald Harvey) καὶ Φλέμινγκ Γιόργκενσεν



(Flemming Jorgensen), καλλιτέχνες από την Βρετανική Κολομβία. Ὁ Τόνι Ὀνλεϋ (Toni Onley), ἐπαγγελματίας πιλότος, προσθέτει στο τοπίο τῆς Βρετανικῆς Κολομβίας μία πρόσθετη διάσταση ἀπὸ τὸ χειριστήριο τοῦ ἀεροπλάνου του. Οἱ φόρμες καὶ τὰ χρώματα τοῦ Λέζλυ Ράηντ (Leslie Reid) ἀντιπροσωπεύουν τὸ τοπίο τοῦ Ὀντάριο καὶ τοῦ Κεμπέκ γύρω ἀπὸ τὴν Ὀττάβα.

Οἱ ὁπαδοὶ τῆς ἀφηρημένης ὀξυγραφίας, Σίρλεϋ Οὔέηλς (Shirley Wales) καὶ Τόμπυ Στάνχαους (Tobie Steinhouse), ὑπῆρξαν μαθητὲς τοῦ Στάνλεϋ Χάυτερ (Stanley Hayter) στὸ Παρίσι. Μὲ τὴν ἐπιστροφή τους στὸν Καναδᾶ περιέλαβαν στὸ ἔργο τους θέματα τοπιογραφικά, ὅπως καλοκαίρια στὰ Λαυρεντιανὰ Ὅρη κοντὰ στὸ Μόντρεαλ, ἢ τὴν ἴδια τὴν πόλη.

Ἀκόμα καὶ ἡ εἰκόνα γιὰ τὸν κόσμο τοῦ Ντέννις Μπάρτον (Dennis Burton), ποὺ βασίζεται στὴν ἰνδικὴ φιλοσοφία, ἐκφράζεται μέσῳ τοῦ τοπίου.

Ἀρχικά, εἶναι δύσκολο νὰ συνδυαστεῖ ἡ ἀφηρημένη τέχνη μὲ ἓνα συγκεκριμένο θέμα, ἀλλὰ τὸ ἔργο τοῦ Γκέρσον Ἰσκοβιτς (Gershon Iskowitz) μπορεῖ νὰ ὀδηγήσει στὴν πηγὴ μιᾶς εἰκόνας. Ὁ Ἰσκοβιτς σχεδίαζε τὸ τοπίο μὲ ἓναν λεπτὸ πουαντιγιστικὸ τρόπο. Μία ἀλλαγὴ στὸ ὕφος του δὲν σημαίνει καὶ ἀλλαγὴ στὸ θέμα του. «Κάθε χρῶμα ποὺ χρησιμοποιοῦ εἶναι ἀπὸ τὴ φύση. Τὸ γαλάζιο, τὸ πράσινο, τὸ χρυσό...». Συγκεντρώνεται κάθε φορὰ τὸ ἀπόγευμα σὲ μιὰ ἰδιαίτερη ἄποψη τοῦ τοπίου, ἀφομοιώνοντας τὰ συναισθήματα ποὺ τοῦ προσφέρει ἡ φύση καὶ τότε μόνο, γυρίζοντας στὸ ἐργαστήριό του, τὰ ἐκφράζει πάνω στὸ χαρτί, γιὰ νὰ γίνουν καθαρὲς ἐκφράσεις χρώματος, χώρου, φωτὸς καὶ ἀτμόσφαιρας.

Ἄν καὶ ἡ τέχνη τῶν Ἑσκιμῶων βρίσκεται ἔξω ἀπὸ τὴν παραδοσιακὴ σύλληψη τῆς δυτικῆς τέχνης, τὰ χαρακτηριστικὰ τῆς συλλογῆς αὐτῆς δείχνουν πόσο πολὺ ἀσχολοῦνται καὶ οἱ Ἑσκιμῶοι μὲ τὴν ἀποκάλυψη τοῦ ρόλου ποὺ παίζει τὸ τοπίο μέσα στὴ ζωὴ τους. Ἡ Ἀρκτική καὶ οἱ σκληροὶ τῆς χειμῶνες προκαλοῦν ἀκόμα τὴν ἀνάγκη γιὰ ἐπιβίωση καὶ γιὰ τὸ λόγο αὐτὸ ἡ τέχνη τοῦ Τζέσσυ Οὔναρκ (Jessie Oonark) τονίζει θέματα τέτοια, ὅπως, προετοιμασία καὶ κυνήγι τῆς φώκιας μὲ βάρκες στὴν ἀρχὴ τῆς ἀνοιξῆς, κατασκευὴ κατοικίας, ἐτοιμασία τροφῆς καὶ ρουχισμοῦ. Στὰ χαράγματα τῆς Λούσυ (Lucy) σὲ πέτρα ἢ ἀνοιξὴ προμηνύει τὴν ἐπιστροφή τοῦ ἡλίου καὶ τῆς ἐποχῆς τῆς ζέστης καὶ τῆς ξενοιασιάς. Ἡ ἐποχὴ αὐτὴ γιορτάζεται μὲ λουλούδια καὶ πουλιὰ ποὺ δηλώνουν τὴν ἰκανότητα τοῦ ἀνθρώπου νὰ ἐπιζήσει.

*Ρόζμαρυ Λ. Τόβελλ*

*Ἐπιμελήτρια Καναδικῶν Χαρακτικῶν καὶ Σχεδίων  
Ἐθνικῆ Πινακοθήκη τοῦ Καναδᾶ, Ὀττάβα*



# Κατάλογος

---

## Κρίστοφερ Πράττ

Γεννήθηκε τὸ 1935 στὸ Σαϊντ Τζῶνς στὸ Νιούφαουντλαντ. Ζεῖ στὸ Σαϊντ Μαίρη'ς Μπέυ. Σπούδασε στὴν Σχολὴ Τέχνης τῆς Γλασκῶβης καὶ στὸ Πανεπιστήμιο Μάουντ Ἄλλισον τοῦ Νιού Μπράνζουϊκ.

### Ἐκθέσεις Ἀτομικὲς

Γκαλερί Γκοντάρ-Λεφόρ, Μόντρεαλ 1970 – Γκαλερί Τέχνης τοῦ Βανκούβερ, 1970 – Ἀτλάντικ Πρόβινσες Ἄρτ Σίρκουϊτ ἔντ Κρός Κάναντα Τούρ, 1972 - 3 (ἀναδρομικὴ) – Γκαλερί Μάλμπορο-Γκοντάρ, Τορόντο 1974.

### Ἐκθέσεις Ὁμαδικὲς

4η, 5η, 6η καὶ 7η Μπιεννάλε Καναδικῆς Τέχνης στὴν Ἐθνικὴ Πινακοθήκη τοῦ Καναδά – Καναδικὸ Πνευματικὸ Κέντρο, Παρίσι 1974 – Πνευματικὸ Κέντρο καὶ Κέντρο Πληροφοριῶν τῆς Καναδικῆς Πρεσβείας, Βρυξέλλες 1974 Κάναντα Χάους, Λονδίνο 1974 – Γενικὸ Προξενεῖο τοῦ Καναδά, Νέα Ὑόρκη 1974.

### 1. Μεγάλη Παρασκευή, 1973

Μεταξοτυπία 4/35

0,51 × 0,58 μ.

### 2. Ἄροτρο σὲ καταιγίδα, 1967

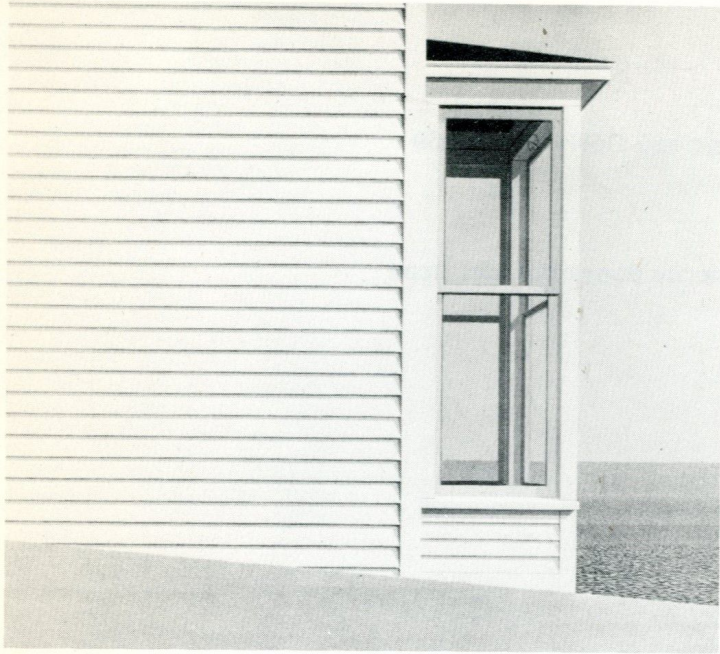
Μεταξοτυπία 20/25

0,49 μ.

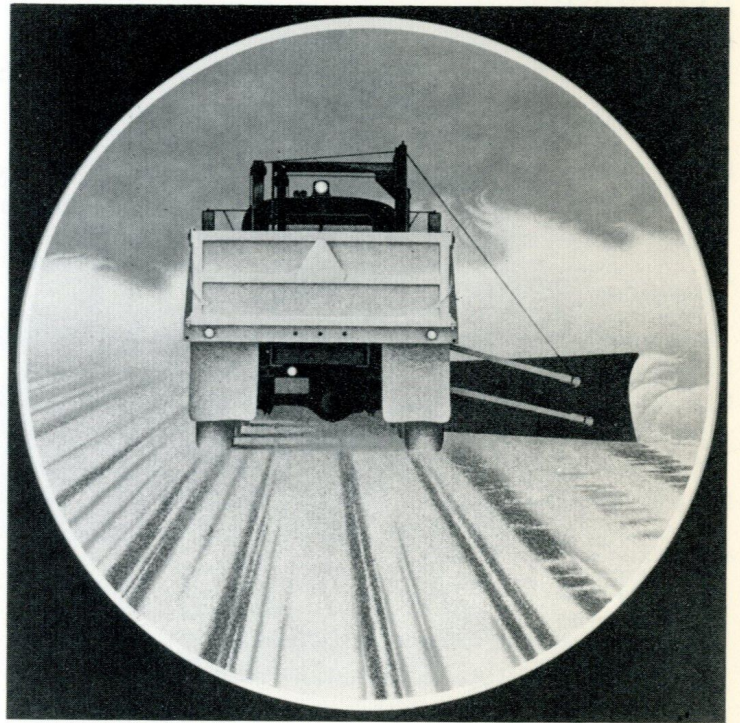
---



1



2





---

## Ντέηβιντ Μπλάκγουντ

Γεννήθηκε τὸ 1941 στὸ Οὐέσλεϋβιλ. Ζεῖ στὸ Πòρτ Χόουπ.  
Σπούδασε στὸ Κολλέγιο Τέχνης τοῦ Ὀντάριο στὸ Τορόντο.

Ἐκθέσεις ἀτομικὲς

Μουσεῖο Καλῶν Τεχνῶν τοῦ Μόντρεαλ, 1969 – Γκαλερί Τέχνης τοῦ Οὐῖννιπεγκ, 1969 –  
Μουσεῖο τοῦ Νιού Μπράνζουϊκ, 1970.

Ἐκθέσεις ὁμαδικὲς

Παγκόσμια Ἐκθεση, Μόντρεαλ 1967 – Διεθνῆς Ἐκθεση Χαρακτῶν βορειοδυτικῶν περι-  
οχῶν, Σηάτλ – Ἐκθεση Γραφικῶν Τεχνῶν τοῦ Οὐῖννιπεγκ.

3. *Κηδεῖα σὲ νησί*, 1967

Ὁξυγραφία 10/10

0,76 × 0,505 μ.

---

## Λὲς Λήβαϊν

Γεννήθηκε τὸ 1936 στὴν Ἴρλανδία. Ζεῖ στὴ Νέα Ὑόρκη.  
Σπούδασε στὸ Σέντραλ Σκούλ ὀβ Ἄρτς ἔντ Κράφτς στὸ Λονδίνο.

Ἐκθέσεις ἀτομικὲς

Γκαλερί Ἀϊζακς, Τορόντο 1965, 1967, 1970 – Γκαλερί Φίσιμπακ, Νέα Ὑόρκη 1966, 1967, 1968,  
1969 – Γκαλερί Τέχνης τοῦ Ὀντάριο, Τορόντο 1966 – Μουσεῖο Μοντέρνας Τέχνης, Νέα  
Ὑόρκη 1967 – Ἰνστιτοῦτο Σύγχρονης Τέχνης, Σικάγο 1969.

Ἐκθέσεις ὁμαδικὲς

Ἐθνικὴ Πινακοθήκη τοῦ Καναδά, Ὀττάβα – Γκαλερί Ὀλμπραϊτ-Νόξ, Μπάφαλλο – Μουσεῖο  
Μοντέρνας Τέχνης, Νέα Ὑόρκη – Ἰνστιτοῦτο Σύγχρονης Τέχνης, Βοστώνη – Μουσεῖο  
Οὐίτνεϋ, Νέα Ὑόρκη – Διεθνῆς Φεστιβάλ Ἐδιμβούργου, 1968 – Μουσεῖο Μοντέρνας Τέ-  
χνης, Παρίσι – Μουσεῖο Μοντέρνας Τέχνης, Σὰν Φραντσίσκο – Μπιεννάλε τοῦ Σάο Πάολο,  
1969 – Γκαλερί Τέχνης τοῦ Ὀντάριο, Τορόντο – Μπιεννάλε Παρισιοῦ, 1969 – Γκαλερί τῆς  
Γαλλίας, Παρίσι.

4. *Πέγκυς Κόουβ*, ΥΡΒΒ 1973

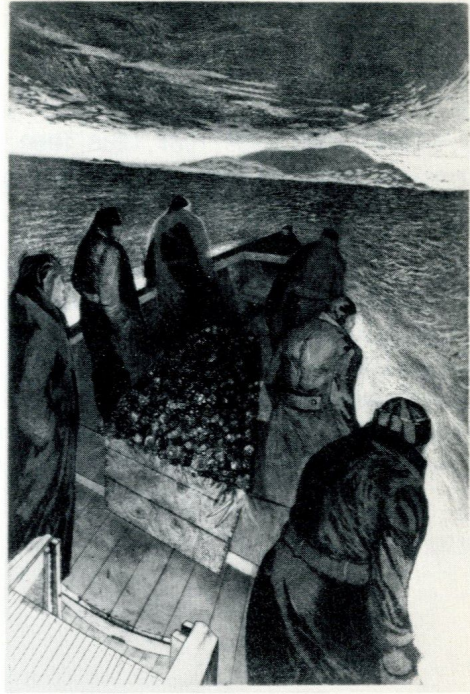
Λιθογραφία, 0,575 × 0,61 μ.

---



---

3



---

4





---

## Κέν Ντάνμπυ

Γεννήθηκε τὸ 1940 στὸ Σῶλτ Σαιντ-Μαρί. Ζεῖ στὸ Γκουέλφ. Σπούδασε στὸ Κολλέγιο Τέχνης τοῦ Ὄντάριο στὸ Τορόντο.

### Ἐκθέσεις ἀτομικὲς

Γκαλερί Μούζ, Τορόντο 1964, 1965, 1966, 1967, 1968, 1969, 1970, 1971, 1972, 1974 – Γκαλερί Γκοντάρ-Λεφόρ, Μόντρεαλ 1966 – Ἀγορὰ Τέχνης Κολωνίας, 1969 – Οὐίλλιαμ Λίρλερ Α.Ε., Νέα Ὑόρκη 1972.

### Ἐκθέσεις ὁμαδικὲς

Μουσεῖο Καλῶν Τεχνῶν τοῦ Μόντρεαλ – Ἐθνικὴ Πινακοθήκη τοῦ Καναδᾶ, Ὁττάβα – 24ῃ Ἐκθεση Δυτικῆς Ὄντάριο, Λονδίνο – Φεστιβάλ Καναδᾶ – Κοινοπολιτείας, Κάρντιφ – Τρίτη Διεθνῆς Ἐκθεση Σχεδίων καὶ Ὑδατογραφιῶν, Ντάρμστατ – Μπιεννάλε Νέων, Παρίσι – Πρῶτη Διεθνῆς Ἀγορὰ Γραφικῶν Τεχνῶν, Ζυρίχη – Καναδικὸ Πνευματικὸ Κέντρο, Παρίσι 1974 – Πνευματικὸ Κέντρο καὶ Κέντρο Πληροφοριῶν Καναδικῆς Πρεσβείας, Βρυξέλλες 1974 – Κάναντα Χάους, Λονδίνο 1974 – Γενικὸ Προξενεῖο Καναδᾶ, Νέα Ὑόρκη 1974.

### 5. Ἀρχὴ φθινοπώρου, 1971

Μεταξοτυπία 89/100

0,395 × 0,555 μ.

---

## Τζὸ Μάννινγκ

Γεννήθηκε τὸ 1923 στὸ Σύντνεϋ. Ζεῖ στὸ Τορόντο.

Σπούδασε στὸ Κολλέγιο Τέχνης τοῦ Ὄντάριο στὸ Τορόντο.

### Ἐκθέσεις ἀτομικὲς

Γκαλερί Πόλλοκ, Τορόντο 1965, 1968 – Γκαλερί Πασκάλ, Τορόντο 1974.

### Ἐκθέσεις ὁμαδικὲς

Ἐθνικὴ Πινακοθήκη τοῦ Καναδᾶ, Ὁττάβα – Φεστιβάλ Καναδᾶ – Κοινοπολιτείας, Κάρντιφ – Διεθνῆς Μπιεννάλε χαρακτηριστικῆς, Μπράντφορντ – Ἐκθεση χαρακτηριστικῆς Μπάρναμπυ – 4ῃ Ἀμερικανικὴ Μπιεννάλε Χαρακτικῆς, Σαντιάγκο – Διεθνῆς Ἐκθεση Χαρακτικῶν βορειοδυτικῶν περιοχῶν, Σηάτλ – Διεθνῆς Ἐκθεση Τέχνης τοῦ Βιβλίου, Λειψία – Διεθνῆς Μπιεννάλε Χαρακτικῆς, Κρακοβία.

### 6. Εἰκόνα Ἐξι, 1973

Ὁξυγραφία 7/50

0,60 × 0,455 μ.

---



5



6





## Τσάρλς Πάχτερ

Γεννήθηκε τὸ 1942 στὸ Τορόντο. Ζεῖ στὸ Τορόντο.

Σπούδασε στὸ Πανεπιστήμιο τοῦ Τορόντο, στὴ Σορβώνη καὶ στὴν Ἀκαδημία Τέχνης Κράνμπρουκ.

### Ἐκθέσεις ἀτομικὲς

Γκαλερί Πόλλοκ, Τορόντο 1964 – Γκαλερί Πασκάλ, Τορόντο 1968, 1970 – Ἐθνικὴ Πινακοθήκη, Φιλαδέλφεια 1969 – Γκαλερί Ἴαιζακς, Τορόντο 1972.

### Ἐκθέσεις ὁμαδικὲς

Ἐθνικὴ Πινακοθήκη τοῦ Καναδᾶ, Ὁττάβα – Μουσεῖο Καλῶν Τεχνῶν τοῦ Μόντρεαλ – Μουσεῖο τῆς Πολιτείας τοῦ Νιού Τζέρσεϋ – Διεθνῆς Μπιεννάλε Χαρακτικῆς τοῦ Τόκυο, 1972 – Γκράφ, Λωζάνη – Καναδικὸ Πνευματικὸ Κέντρο, Παρίσι.

#### 7. *Κοντά, ἢ μακριά μου*, 1972

Μεταξοτυπία-κολλάζ 1/1

0,735 × 0,965 μ.

#### 8. *Γεῖά σου καὶ ἀντίο*, 1971

Μεταξοτυπία-κολλάζ 1/1

0,74 × 0,81 μ.

---

## Τζέημς Μπ. Σπένσερ

Γεννήθηκε τὸ 1940 στὸ Γούλφβιλ. Ζεῖ στὸ Τορόντο.

Σπούδασε στὸ Πανεπιστήμιο Ἀκάντια καὶ στὸ Κολλέγιο Τέχνης τοῦ Ὄντάριο στὸ Τορόντο.

### Ἐκθέσεις ἀτομικὲς

Γκαλερί Ὁουπεν Σπέης, Βικτώρια 1974 – Περιοδεύουσα ἔκθεση τῆς Ἐθνικῆς Πινακοθήκης τοῦ Καναδᾶ, Ὁττάβα 1974, 1975.

### Ἐκθέσεις ὁμαδικὲς

Γκαλερί Τέχνης Μπράντφορντ, 1972 – Ἐθνικὴ Πινακοθήκη τοῦ Καναδᾶ, Ὁττάβα 1973 – Γκαλερί Τέχνης τοῦ Ὄντάριο, Τορόντο 1974.

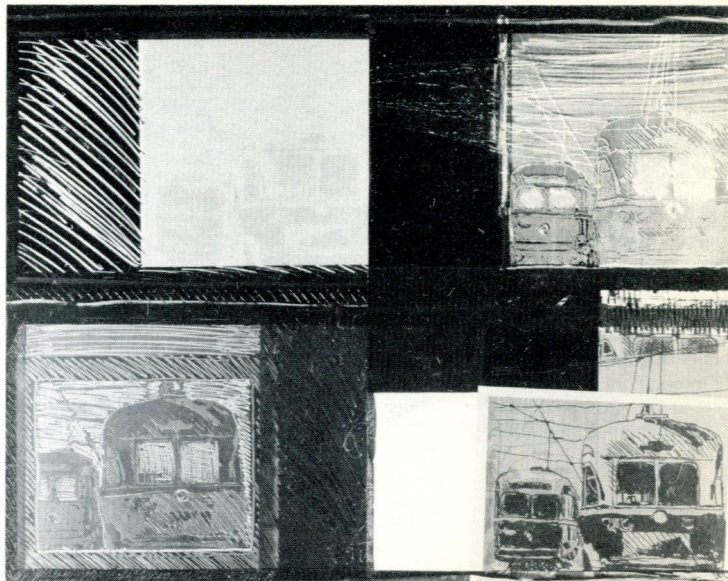
#### 9. *Βουνό*, 1973

Λιθογραφία 16/50

0,425 × 0,72 μ.



7



9





---

## Ρίτσαρντ Γιέητς

Γεννήθηκε τὸ 1949 στὸ Ἔντμοντον. Ζεῖ στὴ Βικτώρια.

Σπούδασε στὴ Σχολὴ Καλῶν Τεχνῶν Μπάνφ, στὸ Ἰνστιτοῦτο Ἀλλέντε στὸ Μεξικό, στὸ Ἔργαστήριο Ἔμμα Λέηκ καὶ στὸ Πανεπιστήμιο τῆς Βικτώρια.

Ἐκθέσεις ὁμαδικές

6η Ἐκθεση Χαρακτικῆς Μπάρναμπυ-Γκράφεξ 1, 1973 – 13η Ἐτήσια Ἐκθεση Γραφικῶν Τεχνῶν Κάλγκαρου 1973 – Προθήκη Καναδῶν χαρακτῶν, Ὀττάβα 1973 – Ἐτήσια Δυτικὴ Ἐκθεση ἔργων σὲ χαρτί, 1974.

10. *Χωρὶς τίτλο*, 1972

Γκουὰς

0,20 × 0,345 μ.

11. *Χωρὶς τίτλο*, 1972

Γκουὰς

0,20 × 0,345 μ.

---

## Ντόναλντ Χάρβεϋ

Γεννήθηκε τὸ 1930 στὴν Ἀγγλία. Ζεῖ στὴ Βικτώρια.

Σπούδασε στὸ Κολλέγιο Τέχνης τοῦ Δυτικοῦ Σάσσεξ καὶ στὸ Κολλέγιο Τέχνης τοῦ Μπράιτον.

Ἐκθέσεις ἀτομικές

Γκαλερί Τέχνης τῆς Βικτώρια, 1962 – Γκαλερί Μπάου-Ξί, Βανκούβερ 1967 – Γκαλερί Ἄλμπερτ Οὐάητ, Τορόντο 1968 – Γκαλερί 1640, Μόντρεαλ 1970 – Γκαλερί Φόρ, Οὐίννιπεγκ 1970.

Ἐκθέσεις ὁμαδικές

Ἐταιρεία Βρετανικῶν Γραφικῶν Τεχνῶν – Μπιεννάλε Οὐίννιπεγκ – Βορειοδυτικοὶ Καλλιτέχνες, Σηάτλ – Ἐθνικὴ Πινακοθήκη τοῦ Καναδά, Ὀττάβα – Καναδικὴ Ἀφηρημένη Τέχνη, Λονδίνο καὶ Ἐδιμβούργο – Μουσεῖο Καλῶν Τεχνῶν τοῦ Μόντρεαλ – Γκαλερί Τέχνης τῆς Γκρέητερ Βικτώρια.

12. *Χωρὶς τίτλο*, 1971

Παστέλ λαδιοῦ

0,51 × 0,635 μ.

13. *Χωρὶς τίτλο*, 1971

Παστέλ λαδιοῦ

0,51 × 0,635 μ.

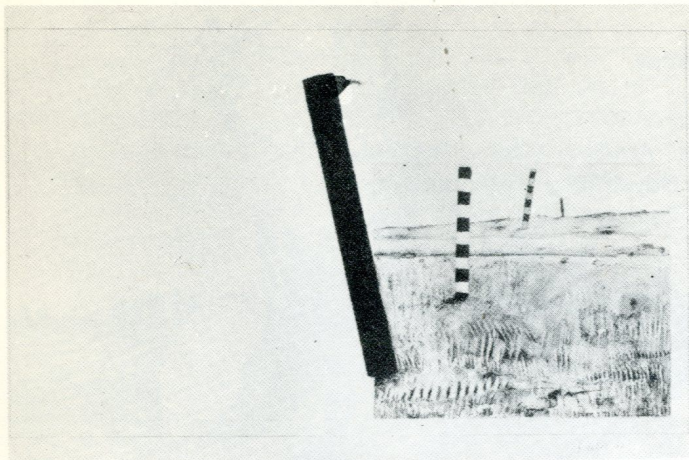
22. *Μὲ τὸ βράδυ*

Μεταξοτυπία 1/20

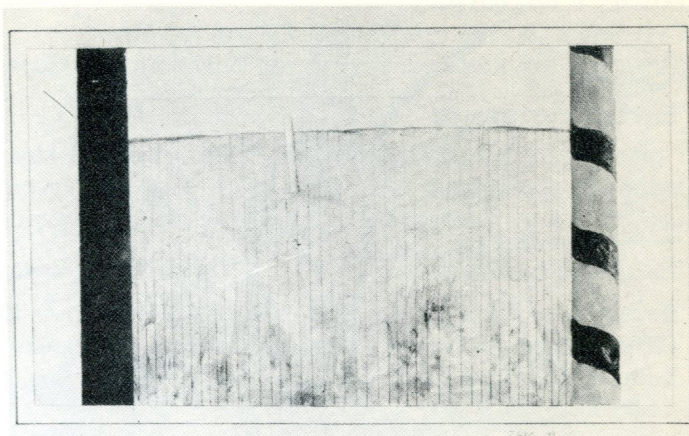
0,51 × 0,635 μ.



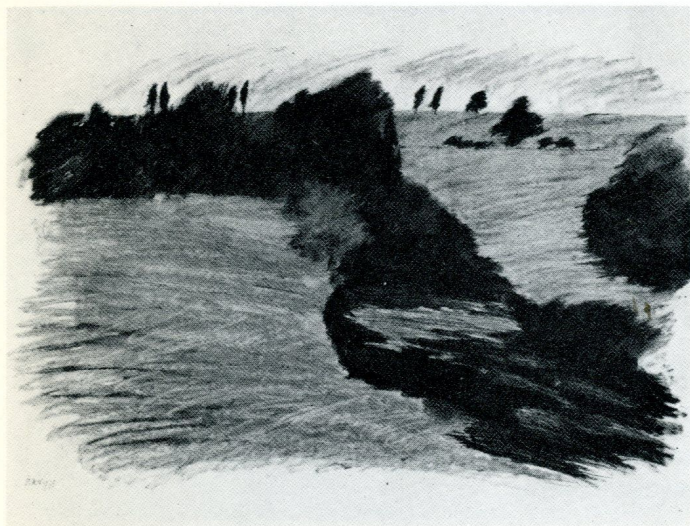
10



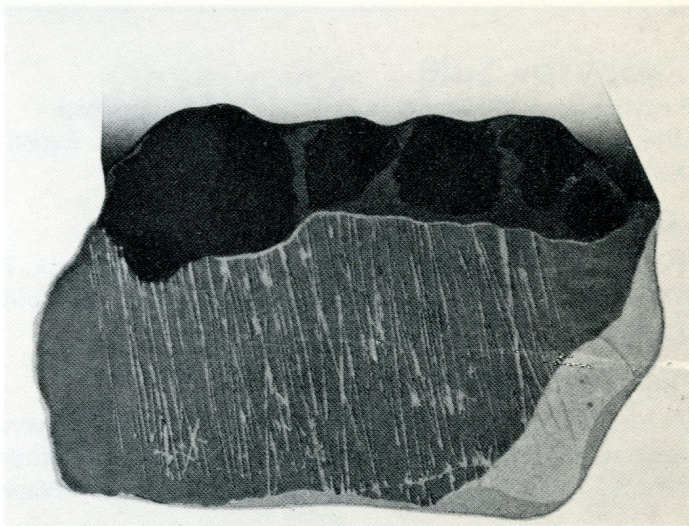
11



12



22





## Κλώντ Μπρήζ

Γεννήθηκε τὸ 1938 στὸ Νέλσον. Ζεῖ στὸ Λονδίνο.

Σπούδασε στὸ Κολλέγιο Τέχνης τοῦ Πανεπιστημίου Σασκάτσουν.

### Ἐκθέσεις ἀτομικὲς

Γκαλερί Νιού Νητζάιν, Βανκούβερ 1965 – Γκαλερί Μάκιντος, Λονδίνο 1966 – Γκαλερί Μπάου-Ξί, Βανκούβερ 1969, 1970, 1973 – Γκαλερί Τέχνης τοῦ Βανκούβερ, 1971 (ἀναδρομικὴ 10 ἐτῶν) – Γκαλερί Μάλμπορο – Γκοντάρ, Μόντρεαλ καὶ Τορόντο 1973, 1974.

### Ἐκθέσεις ὁμαδικὲς

Ἐκθεση Εἰρηνικοῦ καὶ Βορειοδυτικῶν ἀκτῶν, Σηάτλ – Ἐθνικὴ Πινακοθήκη τοῦ Καναδά, Ὀττάβα – Γκαλερί Τέχνης τοῦ Βανκούβερ Μουσεῖο Καλῶν Τεχνῶν τοῦ Μόντρεαλ – Διεθνῆς Ἐκθεση, Μόντρεαλ 1967 – Γκαλερί Τέχνης τοῦ Ὀντάριο, Τορόντο – Διεθνῆς Φεστιβάλ τοῦ Ἐδιμβούργου.

14. Ἄτλας τοῦ Καναδά. Κορμός, 1973

Σχέδιο μὲ μαρκαδόρο  
0,335 × 0,43 μ.

15. Ἄτλας τοῦ Καναδά. Οἱ Σημύδες 1973

Σχέδιο μὲ μαρκαδόρο  
0,335 × 0,43 μ.

---

## Γκόρντον Σμιθ

Γεννήθηκε τὸ 1919 στὴν Ἀγγλία. Ζεῖ στὸ Βανκούβερ.

Σπούδασε στὴ Σχολὴ Τεχνῶν τοῦ Οὐίνιπεγκ, στὴν Σχολὴ Τέχνης τοῦ Βανκούβερ καὶ στὴ Σχολὴ Καλῶν Τεχνῶν τῆς Καλιφόρνιας.

### Ἐκθέσεις ἀτομικὲς

Γκαλερί Τέχνης τοῦ Βανκούβερ 1944 – Γκαλερί Πασκάλ, Τορόντο 1968 – Γκαλερί Μάρθας Τζάκσον, Νέα Ὑόρκη 1970 – Γκαλερί Μπάου-Ξί, Βανκούβερ 1973 – Γκαλερί Μάλμπορο-Γκοντάρ, Τορόντο καὶ Μόντρεαλ 1973, 1974.

### Ἐκθέσεις ὁμαδικὲς

Γκαλερί Τέχνης τοῦ Ὀντάριο, Τορόντο – Δεύτερη Μπιεννάλε Παρισιοῦ – Παγκόσμια Ἐκθεση τοῦ Σηάτλ – Ἐθνικὴ Πινακοθήκη τοῦ Καναδά, Ὀττάβα – Μουσεῖο Μοντέρνας Τέχνης, Νέα Ὑόρκη – Παγκόσμια Ἐκθεση, Μόντρεαλ 1967 – 36η Μπιεννάλε Βενετίας.

16. Φράγμα, Ἄμπλσαιντ, 1972

Μεταξοτυπία 8/50  
0,405 × 0,605 μ.



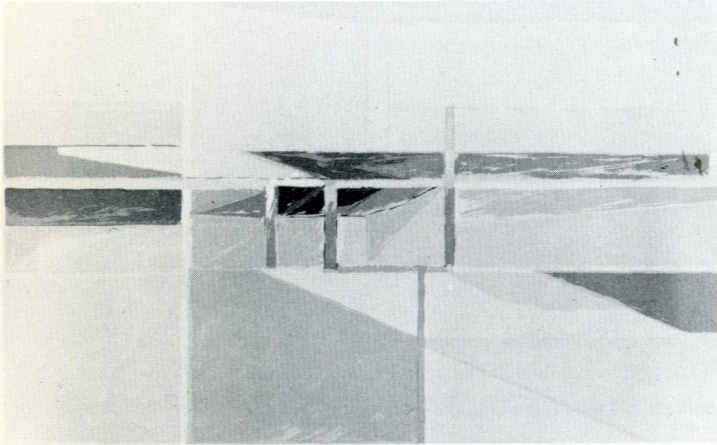
14



15



16





---

## Κάθρην Χόσκινσον

Γεννήθηκε τὸ 1949 στὸ Μόντρεαλ. Ζεῖ στὸ Μόντρεαλ.

Σπούδασε στὸ Πανεπιστήμιο τῆς Βρετανικῆς Κολομβίας τοῦ Βανκούβερ καὶ στὸ Πανεπιστήμιο Σερ Τζώρτζ Οὐίλλιαμς τοῦ Μόντρεαλ.

Ἐκθέσεις ὁμαδικές

91η Ἐτήσια Ἐκθεση τῆς Βασιλικῆς Καναδικῆς Ἀκαδημίας Τέχνης, Μόντρεαλ – Γκαλερί Γκοντάρ-Λεφόρ, Μόντρεαλ 1971 – 6η Ἐκθεση Χαρακτικῆς Μπάρναμπυ 1971 – Μουσεῖο Καλῶν Τεχνῶν τοῦ Μόντρεαλ, 1971 – 3η Βρετανικὴ Διεθνῆς Μπιεννάλε Χαρακτικῆς, Μπράντφορντ 1972.

17. *Πορφυρένιο βουνό*, 1972

Μεταξοτυπία 4/27

0,455 × 0,58 μ.

18. *Ἀντανακλάσεις δύο βουνῶν*, 1971

Μεταξοτυπία 7/15

038 × 0,535 μ.

---

## Φλέμμικ Γιόργκενσεν

Γεννήθηκε τὸ 1934 στὴ Δανία. Ζεῖ στὸ Σάνιτστον.

Σπούδασε μὲ τὸν Χέρμπερτ Ζίμπνερ καὶ δούλεψε σὰν μαθητευόμενος στὸ σχέδιο καὶ σὲ ἐπιδείξεις.

Ἐκθέσεις ἀτομικές

Γκαλερί Τέχνης τῆς Γκρέητερ Βικτώρια 1961, 1965 – Γκαλερί Μ, Κοπεγχάγη 1966 – Γκαλερί Χαρακτικῶν, Βικτώρια 1968, 1969, 1970 – Γκαλερί Μπάου-Ξί, Βανκούβερ 1966, 1969 – Γκαλερί Ἴαποταϊρς, Οὐίννιπεγκ 1971 – Γκαλερί Μάλμπορο-Γκοντάρ, Μόντρεαλ 1973

Ἐκθέσεις ὁμαδικές

Ἐκθέσεις Βορειοδυτικῶν καλλιτεχνῶν, Σηάτλ – Ἐκθεση Ἀνοιξέως, Μόντρεαλ – Ἐκθεση Γραφικῶν Τεχνῶν Κάλγκαρου – Προσθήκη Καναδῶν Χαρακτικῶν, Ὄττάβα – 5η Διεθνῆς Τριεννάλε Ἐγχρωμῶν Χαρακτικῶν, Ἑλβετία – Δεύτερη Διεθνῆς Μπιεννάλε Χαρακτικῆς, Παρίσι.

19. *Θαλασσινὸς δρόμος*, 1972

Μεταξοτυπία 4/20

0,35 × 0,445 μ.

20. *Βόρεια Θάλασσα*

Μεταξοτυπία 7/20

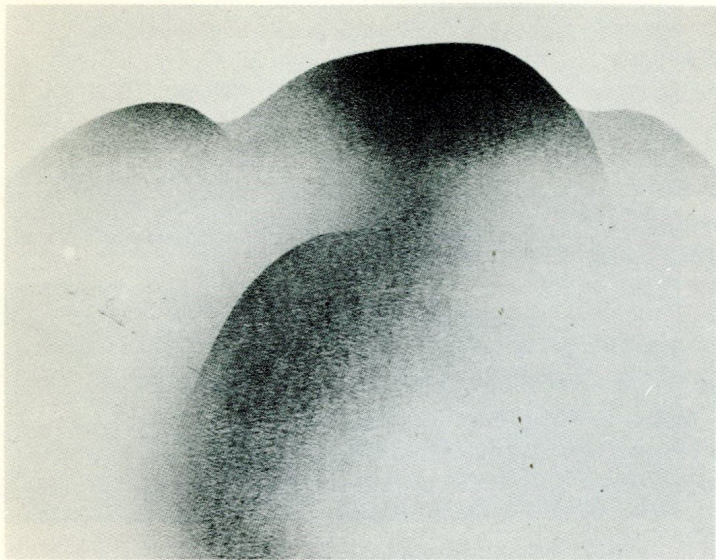
0,35 × 0,445 μ.

21. *Ἀκτὴ*, 1972

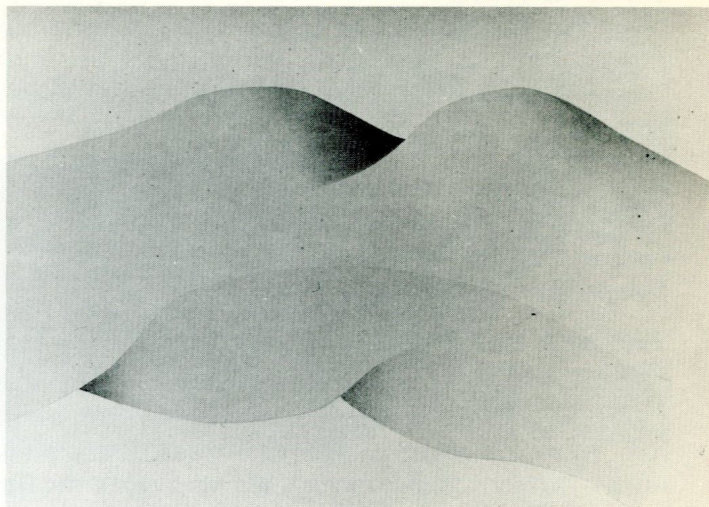
Μεταξοτυπία 7/20, 0,345 × 0,445 μ.



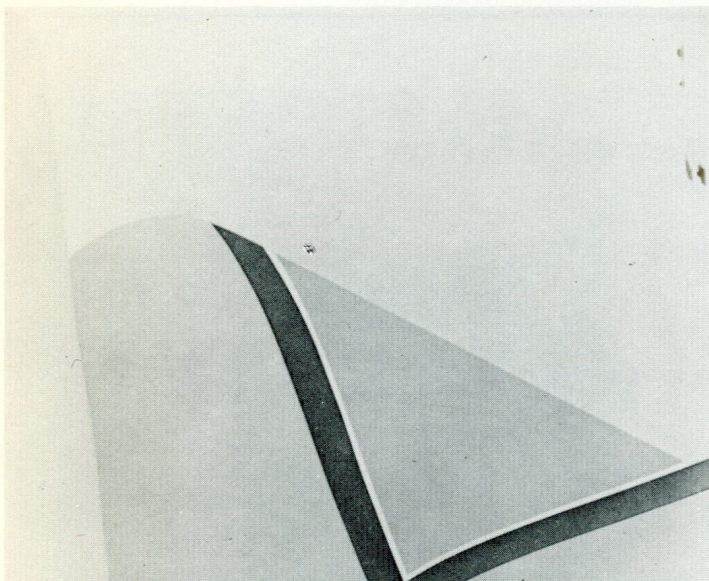
17



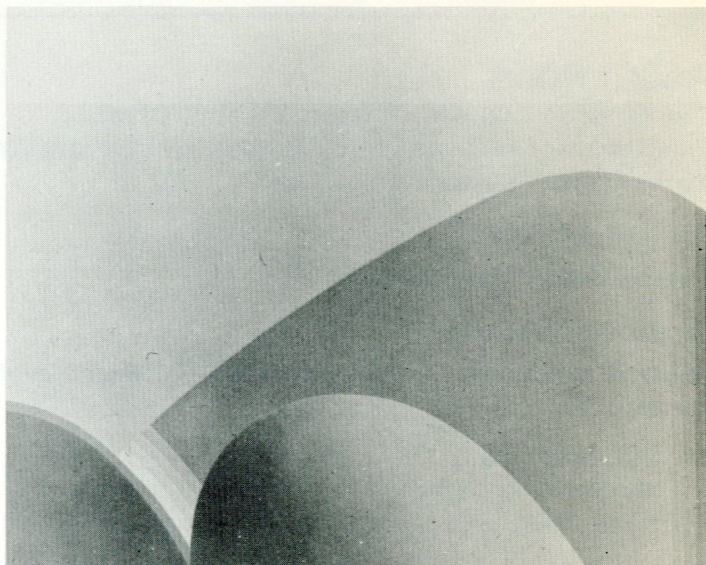
18



20



21





---

## Τόνι Όνλεϋ

Γεννήθηκε τὸ 1928 στὴν Μ. Βρετανία. Ζεῖ στὸ Βανκούβερ.  
Σπούδασε στὴ Σχολὴ Καλῶν Τεχνῶν Ντάγκλας στὸ Νησί τοῦ Ἀνθρώπου, στὴ Σχολὴ Καλῶν Τεχνῶν Ντοῦν καὶ στὸ Ἰνστιτοῦτο Ἀλλέντε τοῦ Μεξικοῦ.

### Ἐκθέσεις ἀτομικὲς

Γκαλερί Τέχνης τοῦ Βανκούβερ, 1958 – Γκαλερί Νιού Ντηζάιν, Βανκούβερ 1959, 1961, 1962, 1964 – Ἐθνικὴ Πινακοθήκη τοῦ Καναδά (καλλιτεχνικὴ περιφέρεια Δυτικοῦ Καναδά), 1966 – Γκαλερί Φλήτ, Οὐϊννιπεγκ 1969 – Γκαλερί Πασκάλ, Τορόντο 1970, 1971 – Γκαλερί Μπάου-Ξί, Βανκούβερ 1968, 1969, 1971, 1972, 1973.

### Ἐκθέσεις ὁμαδικὲς

Γκαλερί Τέχνης τοῦ Ὀντάριο, Τορόντο – Διεθνὴς ἔκθεση τοῦ Σηάτλ – Δεύτερη Μπιεννάλε τοῦ Παρισιοῦ – Ἐθνικὴ Πινακοθήκη τοῦ Καναδά, Ὀττάβα – Μουσεῖο Σύγχρονης Τέχνης, Νέα Ὑόρκη – Διεθνὴς ἔκθεση Μόντρεαλ, 1967 – Μουσεῖο Τέχνης τοῦ Σηάτλ – Μουσεῖο Καλῶν Τεχνῶν τοῦ Μόντρεαλ – 36η Μπιεννάλε τῆς Βενετίας.

23. *Γκρίζο σύννεφο, ἄσπρο κούτσουρο*, 1971  
Σχέδιο μὲ μολύβι, 0,17 × 0,215 μ.
24. *Εἴσοδος τοῦ κόλπου Ἄρχους στὸ νησί Βαρίγκας*, 1972  
Ἵδατογραφία, 0,285 × 0,385 μ.
25. *Πράσινη πεδιάδα*  
Μεταξοτυπία 40/43, 0,285 × 0,385 μ.
26. *Λίμνη στὸ βουνό*  
Μεταξοτυπία 15/20, 0,29 × 0,385 μ.

---

## Λέζλυ Ράιντ

Γεννήθηκε τὸ 1947 στὴν Ὀττάβα. Ζεῖ στὴν Ὀττάβα.  
Σπούδασε στὸ Πανεπιστήμιο Κουήνς τοῦ Κίνγκστον, στὴ Σχολὴ Τέχνης Μπάουαμ Σὼ καὶ στὴν Σχολὴ Τέχνης Τσέλσου τοῦ Λονδίνου.

### Ἐκθέσεις ἀτομικὲς

Γκαλερί Ζέλα 9, Λονδίνο 1973

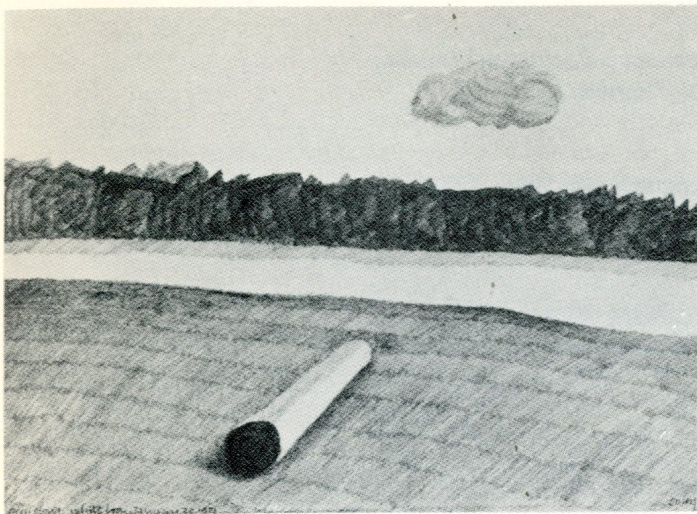
### Ἐκθέσεις ὁμαδικὲς

Μουσεῖο Μοντέρνας Τέχνης, Ὁξφόρδη – Προθήκη Καναδῶν χαρακτῶν, Ὀττάβα 1972 – Μουσεῖο Νόρκοπινγκς.

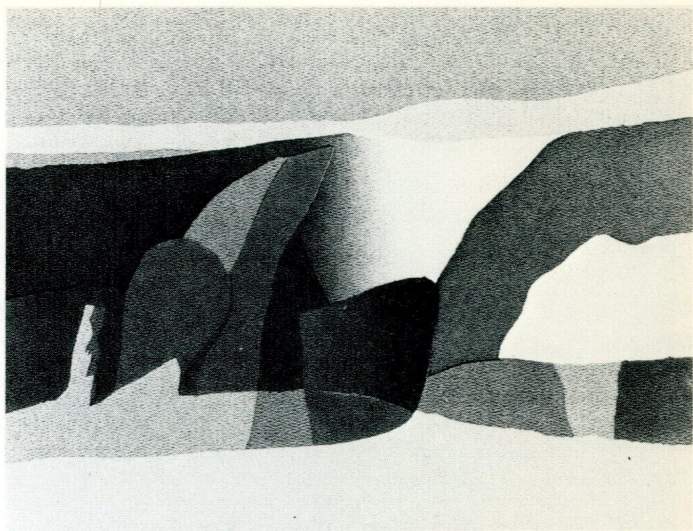
27. *Οὐέκφηλντ*, 1973  
Μεταξοτυπία 4/20  
0,445 × 0,61 μ.



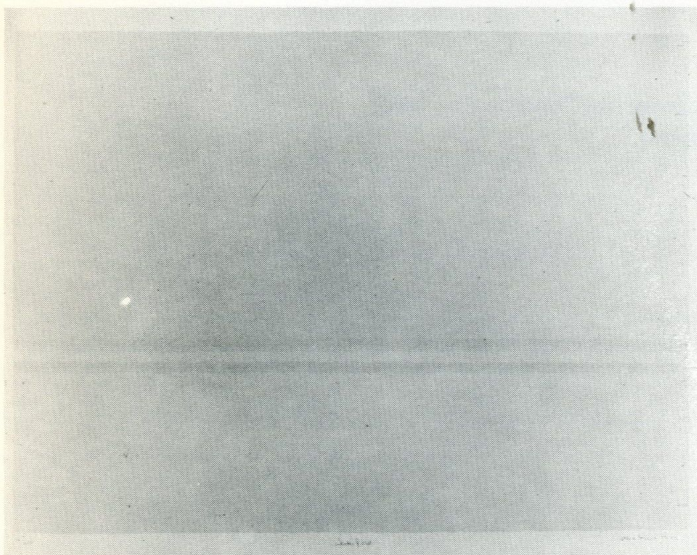
23



25



27





---

## Τόμπυ Στάινχαους

Γεννήθηκε τὸ 1925 στὸ Μόντρεαλ.

Σπούδασε στὸ Πανεπιστήμιο Σέρ Τζώρτζ Ουίλλιαμς στὸ Μόντρεαλ, στὸ Σύνδεσμο Σπουδαστῶν Τέχνης τῆς Ν. Ὑόρκης καὶ στὴν Σχολὴ Καλῶν Τεχνῶν τοῦ Παρισιοῦ.

### Ἐκθέσεις ἀτομικὲς

Γκαλερί Λώρας Βιβέ, Παρίσι 1957 – Γκαλερί Ἀνιὲς Λεφόρ, Μόντρεαλ 1958, 1966 – Μουσεῖο Καλῶν Τεχνῶν τοῦ Μόντρεαλ, 1959 – Ἀτελιὲ Ρενὲ Λεσιέρ, Μόντρεαλ 1969.

### Ἐκθέσεις ὁμαδικὲς

Φθινοπωρινὸ Σαλόνι, Παρίσι – Σαλόνι Νέας Ζωγραφικῆς, Παρίσι – Τρίτη Βρετανικὴ Διεθνῆς Μπιεννάλε Χαρακτικῆς, Μπράντφορντ.

28. *Ὀνειρο καλοκαιρινῆς νύχτας*, 1967

Ἰξυγραφία (δοκιμὴ τοῦ καλλιτέχνη) 6/8

0,30 × 0,38 μ.

---

## Σίρλεϋ Ουέηλς

Γεννήθηκε τὸ 1931 στὸ Μόντρεαλ. Ζεῖ στὸ Παρίσι.

Σπούδασε στὴν Σχολὴ Καλῶν Τεχνῶν τοῦ Μόντρεαλ, στὴν Ἀκαδημία Ζουλιάν, στὴν Ἀκαδημία Γκραντ-Σομιέρ καὶ στὸ Ἀτελιὲ 17 τοῦ Παρισιοῦ.

### Ἐκθέσεις ὁμαδικὲς

Νέες Πραγματικότητες, Παρίσι – Ἐκθέσεις Μπιεννάλε Λουμπλιάνας καὶ Τσιντσινάτι, 1962 καθὼς καὶ διάφορες ἄλλες ἐκθέσεις στὸν Καναδὰ καὶ τὴν Εὐρώπη.

29. *Γέφυρες καὶ κατεδάφιση*, 1961

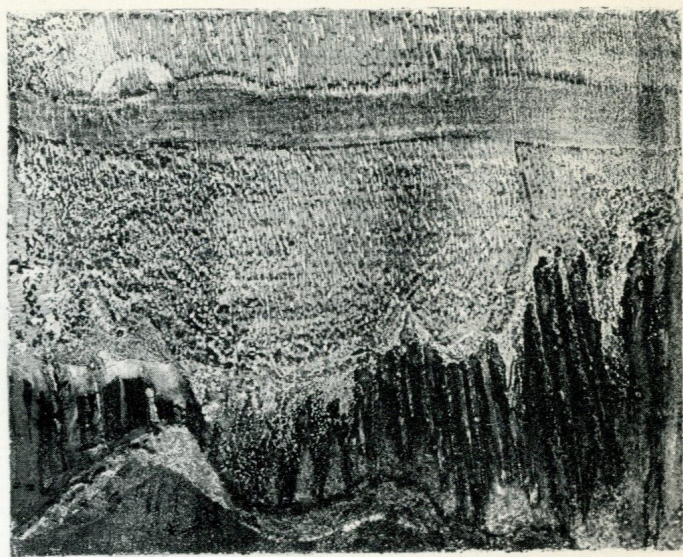
Ἰξυγραφία 30/50

0,30 × 0,49 μ.



---

28



---

29





---

## Ρενέ Ντερουέν

Γεννήθηκε τὸ 1936 στὸ Μόντρεαλ. Ζεῖ στὸ Βαρέν.

Σπούδασε στὴ Σχολὴ Καλῶν Τεχνῶν τοῦ Μόντρεαλ, στὸ Ἴνστιτούτο Ἀλλέντε τοῦ Μεξικοῦ καὶ ἰδιωτικὰ στὸ Τόκυο.

### Ἐκθέσεις ἀτομικὲς

Γκαλερί Τουρνεσόλ, Μόντρεαλ 1966 – Μπουτικ Σολέϊγ, Μόντρεαλ 1967, 1969, 1971 – Γκαλερί 1640, Μόντρεαλ 1968, 1969, 1971 – Γκαλερί Ἀβέλ, Βανκούβερ 1971.

### Ἐκθέσεις ὁμαδικὲς

Μουσεῖο Καλῶν Τεχνῶν τοῦ Μόντρεαλ – Ἀνοιξιὰτικο Σαλόνι – Σαλόνι Νέας Ζωγραφικῆς – Γκαλερί Ἀνιὲς Λεφόρ, Μόντρεαλ – Γκαλερί λ' Ἰμπάκτ, Λωζάννη – Μουσεῖο τοῦ Νιού Μπράνζουϊκ, 1972.

### 30. Κόκκινο χάπι στὴν Τούντρα, 1968

Ξυλογραφία 27/50

0,60 × 0,425 μ.

---

## Ρομπέρ Σαβουά

Γεννήθηκε τὸ 1939 στὸ Κεμπέκ. Ζεῖ στὸ Μόντρεαλ.

Σπούδασε στὴ Σχολὴ Καλῶν Τεχνῶν τοῦ Μόντρεαλ, στὴ Σχολὴ Τέχνης τοῦ Τσέλσου στὸ Λονδίνο καὶ στὸ Ἀτελιέ 17 στὸ Παρίσι.

### Ἐκθέσεις ἀτομικὲς

Γκαλερί Μοντέρν, Σίλκεμποργκ 1964 – Γκαλερί ντὺ Ὁ-Παβέ, Παρίσι 1965 – Σατὼ ντὲ λὰ Μουέτ, Παρίσι 1966 – Γκαλερί 1640, Μόντρεαλ 1967, 1969 – Μουσεῖο τοῦ Κεμπέκ, Κεμπέκ 1971 – Γκαλερί ντὲ λ' Ἀπογκέ, Μόντρεαλ 1972 – Μουσεῖο τοῦ Νιού Μπράνζουϊκ, 1973.

### Ἐκθέσεις ὁμαδικὲς

Μουσεῖο Μοντέρνας Τέχνης, Παρίσι – Πρῶτη καὶ Δεύτερη Διεθνεῖς Μπιεννάλε Γραφικῶν Τεχνῶν, Κρακοβία – Γκαλερί Τέχνης τοῦ Ὄντάριο, Τορόντο – Ἐθνικὴ Πινακοθήκη τοῦ Καναδά, Ὁττάβα – Διεθνὴς Ἐκθεση, Μόντρεαλ 1967 – Μουσεῖο Κόνστυαλεν, Σουηδία καὶ περισσότερες ἀπὸ εἴκοσι ἐκθέσεις μὲ τὴ «Νέα Διεθνή Ὁμάδα Χαρακτικῆς».

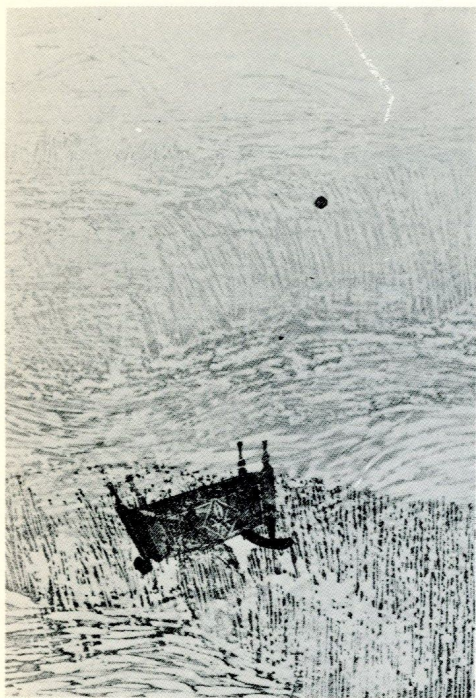
### 31. Ταντουσσάκ, 1965

Ὁξυγραφία 31/40

0,46 × 0,41 μ.



30



31





---

## Τζών Κ. Έσλερ

Γεννήθηκε τὸ 1933 στὸ Πάιλοτ Μάουντ. Ζεῖ στὸ Κάλγκαρυ.

Σπούδασε στὴ Σχολὴ Τέχνης τοῦ Πανεπιστημίου Μανιτόμπα στὸ Οὔϊννιπεγκ.

Ἐκθέσεις ἀτομικὲς

Γκαλερί Φλήτ, Οὔϊννιπεγκ 1967, 1970 – Γκαλερί Παντώρας Μπόξ, Βικτώρια 1968 – Γκαλερί Γκράφικα 8, Κάλγκαρυ 1972.

Ἐκθέσεις ὁμαδικὲς

Διεθνῆς Χαρακτῶν Βορειοδυτικῶν Περιοχῶν, Σηάτλ – Ἐτήσια Χαρακτῶν Βοστώνης – Διεθνῆς Μπιεννάλε Χαρακτικῶν, Ἑλβετία – Μουσεῖο Μοντέρνας Τέχνης, Νέα Ἰόρκη – Γκαλερί Τέχνης τοῦ Βανκούβερ – Παγκόσμια Ἐκθεση, Μόντρεαλ 1967 – Παγκόσμια Ἐκθεση, Ὁζάκα 1970 – Πρέμιο Ἰντερνασιονάλε, Μπιέλλα – Μπιεννάλε Χαρακτικῆς Οὔϊννιπεγκ, Σαντιάγκο καὶ Κρακοβία.

32. *Αὐτοκινητόδρομος καὶ ὁ δεντρόκηπος μὲ τὰ κεράσια Νο 1*, 1965

Ἰξυγραφία 21/35

0,975 × 0,625 μ.

---

## Μπενίτα Ε. Σάντερς

Γεννήθηκε τὸ 1935 στὴν Ἀγγλία. Ζεῖ στὴ Νέα Ἰόρκη.

Σπούδασε στὴ Σχολὴ Τέχνης τοῦ Τσέλσου στὸ Λονδίνο, στὴν Ἀκαδημία Καλῶν Τεχνῶν τῆς Φλωρεντίας καὶ στὸ Ἀτελιέ 17 τοῦ Παρισιοῦ.

Ἐκθέσεις ἀτομικὲς

Γκαλερί Ρόμπερτσον, Ὁττάβα 1964 – Μουσεῖο Καλῶν Τεχνῶν τοῦ Μόντρεαλ – Γκαλερί Πασκάλ, Τορόντο 1968, 1972.

33. *Ἀναμνήσεις ἀπὸ δάση*, 1964

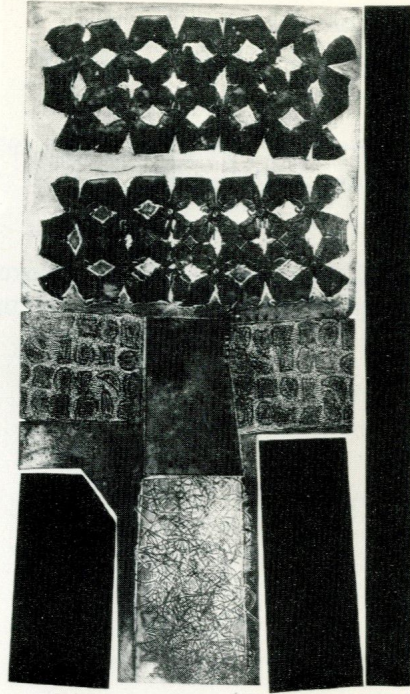
Ἰξυγραφία 10/15

0,50 × 0,40 μ.

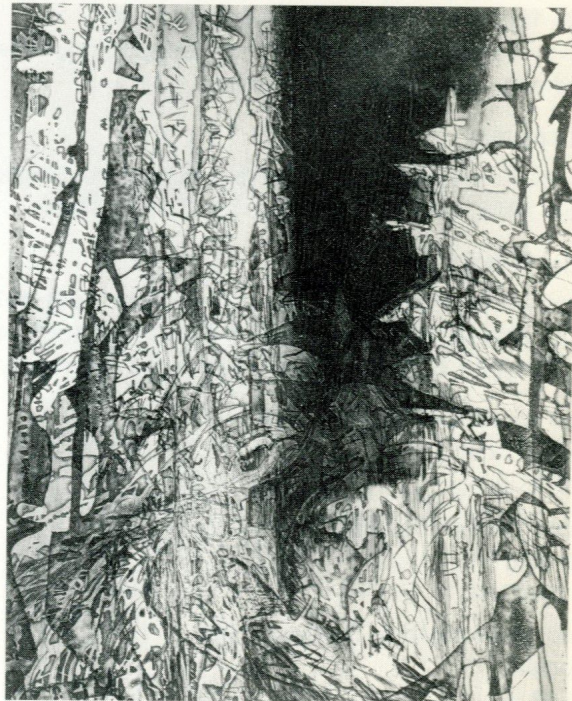
---



32



33





---

## Ντέννις Μπάρτον

Γεννήθηκε τὸ 1933 στὸ Λέθμπριτζ. Ζεῖ στὸ Τορόντο.  
Σπούδασε στὸ Κολλέγιο Τέχνης τοῦ Ὀντάριο, Τορόντο.

### Ἐκθέσεις ἀτομικὲς

Γκαλερί Ἴαιζακς, Τορόντο 1961, 1962, 1965, 1968, 1969, 1973 – Μουσεῖο τοῦ Νιού Μπράν-  
ζουικ, 1966 – Γκαλερί Μάκιντος, Λονδίνο 1968.

### Ἐκθέσεις ὁμαδικὲς

Μουσεῖο Καλῶν Τεχνῶν τοῦ Μόντρεαλ – Ἐθνικὴ Πινακοθήκη τοῦ Καναδά, Ὀττάβα –  
Γκαλερί Τέχνης τοῦ Ὀντάριο, Τορόντο – Γκαλερί Ὀλμπραϊτ-Νόξ, Μπάφαλο – Γκαλερί  
Τέχνης τοῦ Οὐϊννιπεγκ.

#### 34. Ζωδιακὸς κύκλος τῆς αὐγῆς, 1973

Μικτὴ τεχνικὴ  
διάμ. 0,41 μ.

#### 35. Ζωδιακὸς κύκλος τῆς αὐγῆς, 1973

Μικτὴ τεχνικὴ  
διάμ. 0,41 μ.

---

## Γκέρσον Ἴσκοβιτς

Γεννήθηκε τὸ 1921 στὴν Πολωνία. Ζεῖ στὸ Τορόντο.  
Σπούδασε στὴν Ἀκαδημία Καλλιτεχνῶν τῆς Βαρσοβίας, στὴν Ἀκαδημία Καλῶν Τεχνῶν τοῦ  
Μονάχου (μαθητὴς τοῦ Ὁσκαρ Κοκόσκα).

### Ἐκθέσεις ἀτομικὲς

Γκαλερί Τέχνης Χάμιλτον, 1957 – Γκαλερί Τέχνης τοῦ Βανκούβερ, 1937 – Γκαλερί Μούζ,  
Τορόντο 1964, 1966, 1967, 1969, 1970, 1971, 1973, 1974.

### Ἐκθέσεις ὁμαδικὲς

Μπιεννάλε τοῦ Οὐϊννιπεγκ, 1964 – Μουσεῖο τοῦ Τὲλ Ἀβίβ, 1970 – Μπιεννάλε Βενετίας, 1972  
– Τερ ντέζ Ὀμ, Μόντρεαλ – Ζωγραφικὴ τοῦ Τορόντο 1953 - 1965 στὴν Ἐθνικὴ Πινακοθήκη  
τοῦ Καναδά, Ὀττάβα 1972 – Γκαλερί Τέχνης τοῦ Ὀντάριο, Τορόντο 1972.

#### 36. Τοπίο ἀπὸ τὸ νότιο Ὀντάριο, 1962

Σχέδιο μὲ μελάνι  
0,275 × 0,35 μ.

#### 37. Δυτικὴ σφαῖρα Νο 13, 1969

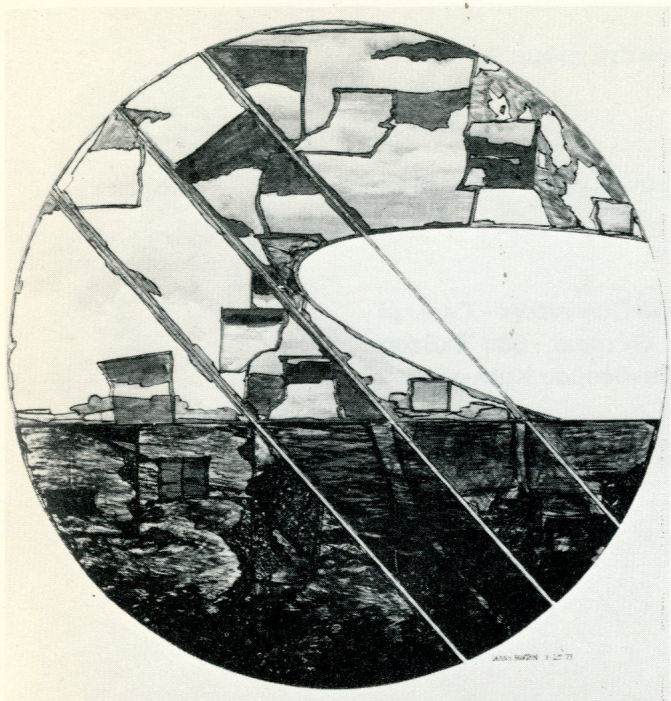
Ἰδατογραφία  
0,485 × 0,635 μ.

#### 38. Τοπίο ἀπὸ τὸ ἀνατολικὸ Ὀντάριο, 1968

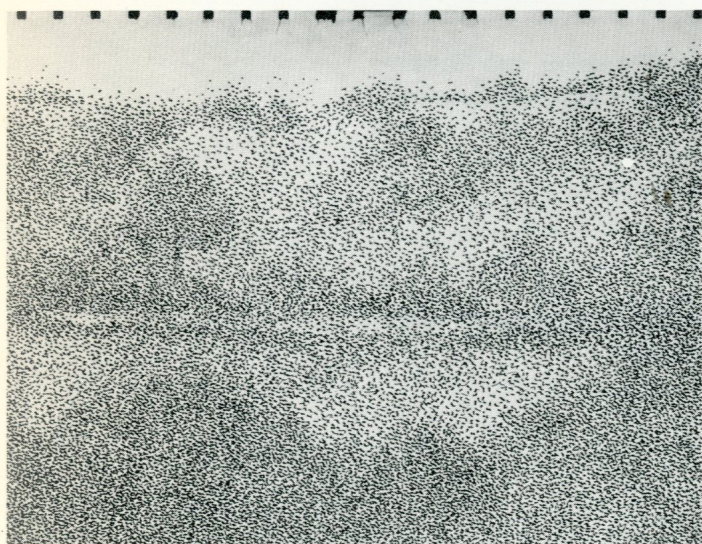
Ἰδατογραφία  
0,48 × 0,63 μ.



35



36





---

## Πήτερ Ντούτς

Γεννήθηκε τὸ 1926 στὴν Τσεχοσλοβακία. Ζεῖ στὸ Τορόντο.

Χημικός στὸ ἐπάγγελμα, ἀσχολεῖται ἀπὸ τὸ 1965 μὲ τὴν ἔρευνα πάνω στὸ χρῶμα. Αὐτοδίδακτος καλλιτέχνης.

Ἐκθέσεις ἀτομικὲς

Γκαλερί Ροῦθ Σέρμαν, Νέα Ὑόρκη 1964, 1965 – Γκαλερί Μούζ, Τορόντο 1965, 1968, 1971 – Σάουθαμπτον Ἴστ Γκάλερι, Νέα Ὑόρκη 1966.

Ἐκθέσεις ὁμαδικὲς

Ἐθνικὴ Πινακοθήκη τοῦ Καναδά, Ὀττάβα – 10ῃ Ἐκθεση Τέχνης τοῦ Οὐίνιπεγκ – Γκαλερί Τέχνης τοῦ Ὀντάριο, Τορόντο – Ἐκθεση Ἐκατονταετηρίδας τοῦ Ὀντάριο – 88ῃ Ἐκθεση τῆς Βασιλικῆς Καναδικῆς Ἀκαδημίας, Μόντρεαλ – 95ῃ Ἐκθεση Συνδέσμου Καλλιτεχνῶν τοῦ Ὀντάριο, Τορόντο.

39. *Ἀντίθετα στὸ ρεῦμα*, 1967

Κολλάζ

0,38 × 0,585 μ.

---

## Τζού Οὐώκερ

Γεννήθηκε τὸ 1942 στὴς ΗΠΑ. Ζεῖ στὸ Τορόντο.

Σπούδασε στὸ Πανεπιστήμιο τοῦ Ὀρεγκον, στὸ Πανεπιστήμιο τοῦ Παρισιοῦ, στὸ Πανεπιστήμιο Κολάμπια καὶ στὸ Στούντιο Σκούλ τῆς Νέας Ὑόρκης καὶ ἰδιωτικὰ ἐκεῖ σὲ διάφορους καλλιτέχνες.

Ἐκθέσεις ἀτομικὲς

Γκαλερί Μόρρις, Τορόντο 1972, 1973.

Ἐκθέσεις ὁμαδικὲς

Φεστιβάλ Τεχνῶν Ρόουντ Ἄιλαντ–Τερ ντέζ'Ομ, Μόντρεαλ – Φεστιβάλ Τεχνῶν τοῦ Κέντρου τῆς Πόλης τοῦ Τορόντο – Γκαλερί Οὐώρρεν Μπένεντεκ, Νέα Ὑόρκη.

40. *Ἀνοιξη*, 1972

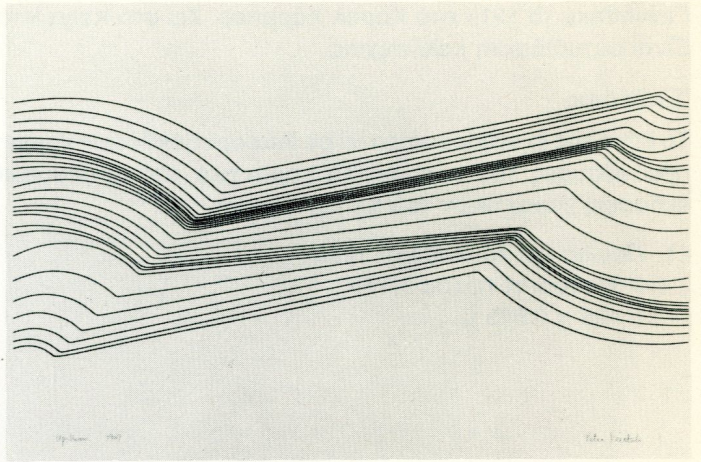
Λιθογραφία 2/25

0,56 × 0,66 μ.



---

39



---

40





---

## Λούσυ

Γεννήθηκε τὸ 1915 στὸ Κόραλ Χάρμπορ. Ζεῖ στὸ Κέηπ Ντόρσετ.  
Εἶναι αὐτοδίδακτη καλλιτέχνης.

### Ἐκθέσεις

Τὸ ἔργο της ἔχει παρουσιαστῆ σὲ διάφορες ἐκθέσεις χαρακτηριστικῆς τῶν Ἐσκιμῶν σὲ πολλές πρωτεύουσες τοῦ κόσμου. Τὰ χαρακτηριστικά της ἀντιπροσωπεύονται κάθε χρόνο ἀπὸ τὶς ἐκδόσεις χαρακτηριστικῶν τοῦ Κέηπ Ντόρσετ.

41. *Πουλιὰ καὶ λουλούδια*, 1968  
Χάραγμα σὲ πέτρα 37/50  
0,425 × 0,625 μ.

---

## Τζέσσυ Οὔναρκ

Γεννήθηκε τὸ 1906 στὸ Γκάρρυ Λέηκ. Ζεῖ στὸ Μπέηκερ Λέηκ.  
Αὐτοδίδακτος καλλιτέχνης.

### Ἐκθέσεις ὁμαδικές

Ἐκθεση χαρακτηριστικῶν τοῦ Κέηπ Ντόρσετ, 1960 – Ἐθνικὸ Μουσεῖο τοῦ Ἀνθρώπου, Ὁττάβα 1970 – Γκαλερί Ἴννουιτ, Τορόντο 1970 – Γκαλερί τῆς Τέχνης τῶν Ἐσκιμῶν, Μόντρεαλ 1971 – Γκαλερί Ρόμπερτσον, Ὁττάβα 1973.

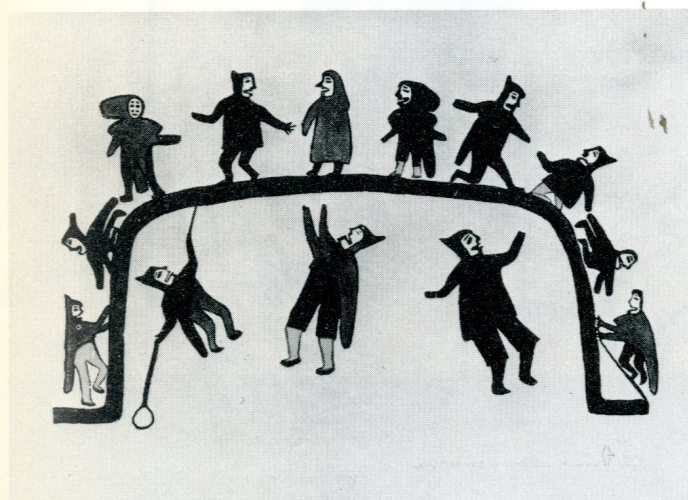
42. *Ἀνοιξη μετὰ τὴν παγωνιά 1*, 1970  
Χάραγμα σὲ πέτρα, 0,55 × 0,79 μ.
43. *Ἀνοιξη μετὰ τὴν παγωνιά 2*, 1970  
Χάραγμα σὲ πέτρα, 0,55 × 0,79 μ.



41



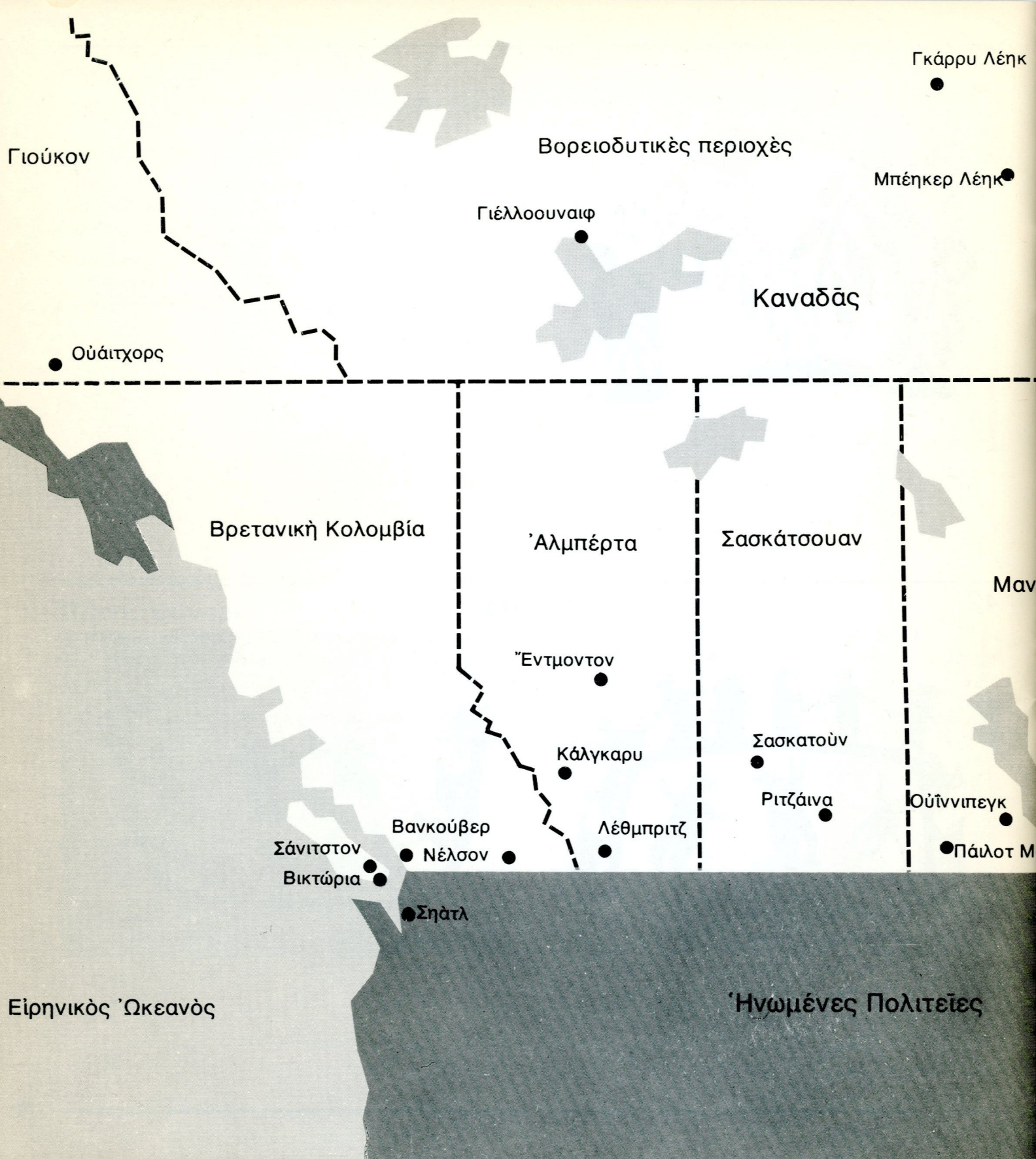
42



43







Γκάρου Λέηκ

Μπέηκερ Λέηκ

Βορειοδυτικές περιοχές

Γιέλλουναιφ

Καναδάς

Ουάιτχορς

Βρετανική Κολομβία

Άλμπέρτα

Σασκάτσουαν

Μαν

Έντμοντον

Κάλγκαρυ

Σασκατουόν

Ριτζάινα

Ούϊννιπεγκ

Σάνιτστον

Βανκούβερ

Νέλσον

Λέθμπριτζ

Πάλοτ Μ

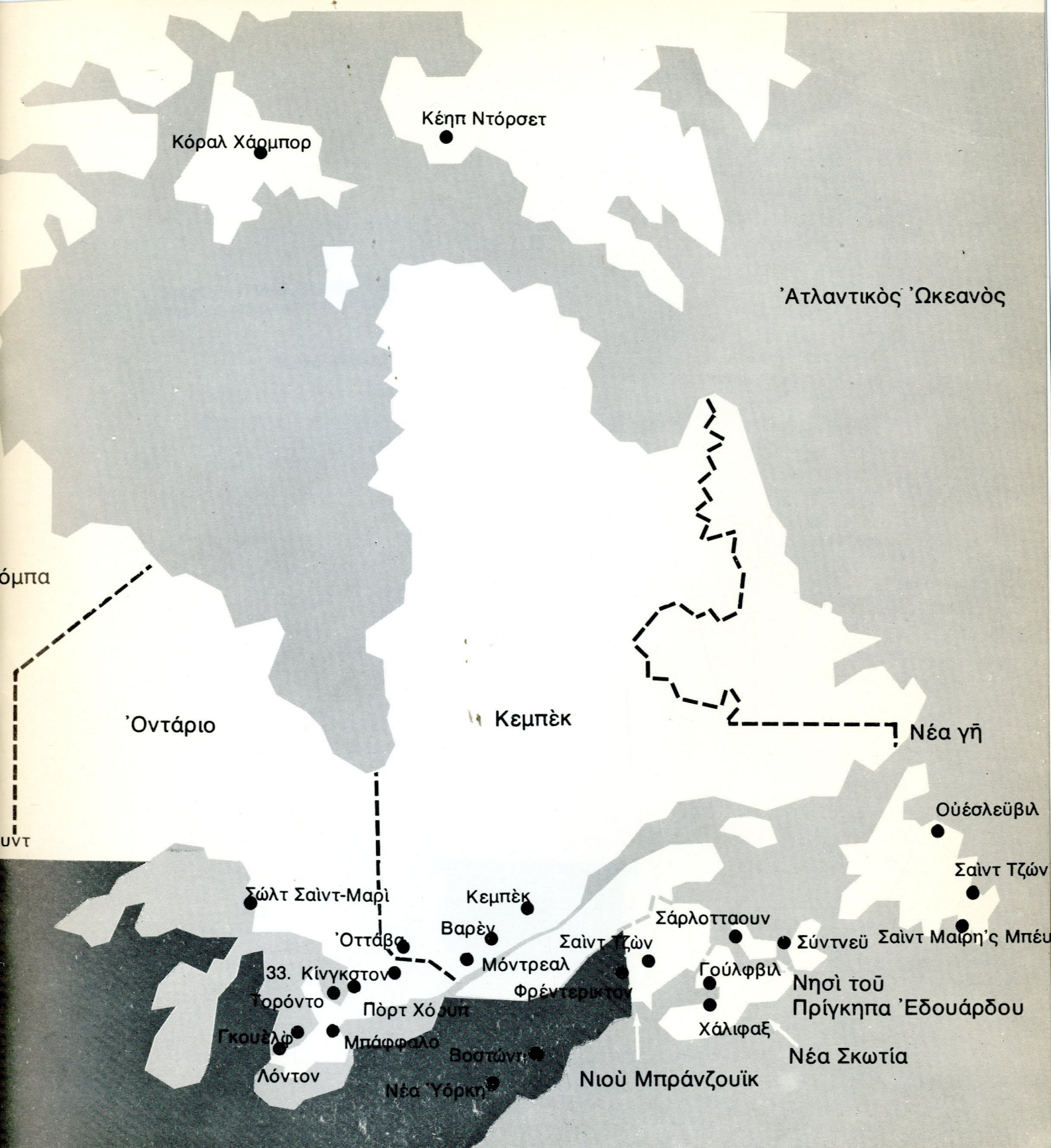
Βικτώρια

Σηάτλ

Ειρηνικός Όκεανός

Ένωμένες Πολιτείες





Κόραλ Χάρμπορ

Κέηπ Ντόρσετ

Άτλαντικός Ώκεανός

όμπα

Όντάριο

Κεμπέκ

Νέα γῆ

ΟΥΝΤ

Ούέσλεϋβιλ

Σαϊντ Τζών

Σώλτ Σαϊντ-Μαρι

Κεμπέκ

Όττάβα

Βαρέν

Σαϊντ Τζών

Σάρλοτταουν

Σύντνεϋ

Σαϊντ Μαϊρη'ς Μπέϋ

33. Κίνγκστον

Μόντρεαλ

Φρέντερικτον

Γούλφβιλ

Νησι τοϋ Πρίγκηπα Έδουάρδου

Τορόντο

Πορτ Χόουπ

Χάλιφαξ

Νέα Σκωτία

Γκουελφ

Μπάφφαλο

Βοστώνη

Νιού Μπράνζουϊκ

Λόντον

Νέα Ύορκ







 **ΕΘΝΙΚΗ ΠΙΝΑΚΟΘΗΚΗ**  
ΜΟΥΣΕΙΟ ΑΛΕΞΑΝΔΡΟΥ ΣΟΥΤΣΟΥ

**ΒΙΒΛΙΟΘΗΚΗ**

**ΕΘΝΙΚΗ ΠΙΝΑΚΟΘΗΚΗ**



**036000012865**



Ἐξώφυλλο:

11. ΡΙΤΣΑΡΝΤ ΓΙΕΝΤΣ

*Χωρίς τίτλο*, 1972

Γκουάς

0,20 × 0,345 μ.

Τυπώθηκε στην Ἑλλάδα  
ἀπὸ τὴν Κ. ΜΙΧΑΛΑΣ Α.Ε.

Ἀθήνα, 1981