



A  
981-14  
2







A

1381-14

c.2

ΥΠΟΥΡΓΕΙΟ ΠΟΛΙΤΙΣΜΟΥ ΚΑΙ ΕΠΙΣΤΗΜΩΝ

**ΧΑΡΑΚΤΙΚΗ  
ΓΑΛΛΩΝ ΝΑΪΦ**

**ΕΘΝΙΚΗ ΠΙΝΑΚΟΘΗΚΗ  
ΜΟΥΣΕΙΟ ΑΛΕΞΑΝΔΡΟΥ ΣΟΥΤΖΟΥ**

---

**ΑΘΗΝΑ 1981**

Ἐξώφυλλο: Καρσεντὺ-Σελλέρ Ντανιέλ: Τὸ τσαί (ἀρ. κατ. 12)

---

Ἐκδοση: Ἐθνικὴ Πινακοθήκη

Ἐπιμέλεια: Ἐθνικὴ Πινακοθήκη

Ἐγχρωμες διαφάνειες - φωτογραφίες: Φωτογραφικὸ ἐργαστή-  
ριο Ἐθνικῆς Πινακοθήκης (Β. Ψηρούκης)

---

Ἐκτύπωση: Γραφικὲς Τέχνες Κ. ΜΙΧΑΛΑΣ Α.Ε.

Ἀθήνα, Ἰούλιος 1981



1900 - 1981





## Πρόλογος

*Ἡ Ἐθνικὴ Πινακοθήκη σὲ συνεργασία μὲ τὸ Γαλλικὸ Ἰνστιτοῦτο Ἀθηνῶν παρουσιάζει μίᾳ ἔκθεσιν ἀντιπροσωπευτικῶν χαρακτηριστικῶν ἔργων συγχρόνων Γάλλων ναῖφ καλλιτεχνῶν.*

*Τὰ ἔργα αὐτὰ φιλοτεχνήθηκαν ἀπὸ ἀνθρώπους ποὺ ἡ αὐθόρμητη κλίση τοὺς πρὸς τὴν τέχνην, κατόρθωσε νὰ ξεπεράσει τὶς συχνὰ καταπιεστικὰς ἀνάγκες τοῦ βιοπορισμοῦ χαρίζοντάς τοὺς τὴν πολυπόθητη φυγὴ ἀπὸ τὴν σκληρὴν καθημερινὴν πραγματικότητα καὶ τὴν χαρὰ ποὺ βρίσκει κανεὶς στοὺς κόσμους τοῦ ὄνειρου. Μερικοὶ μάλιστα ἀπ' αὐτοὺς ἐγκατέλειψαν νωρίτερα τὴν δουλειά τοὺς γιὰ ν' ἀφοσιωθοῦν ἀποκλειστικὰ στὴν τέχνην τοὺς, ἀκολουθώντας τὸ γνωστὸ παράδειγμα τοῦ περιφημότερου ἐκπροσώπου τῆς ναῖφ τέχνης, ποὺ δὲν εἶναι ἄλλος ἀπὸ τὸν «τελώνη» Ρουσσώ. Γιατὶ ἀντίθετα μὲ τὴν λαϊκὴν τέχνην ποὺ εἶναι ἀτόφιο δημιούργημα τοῦ λαοῦ βγαλμένο μέσα ἀπὸ τὴν ψυχὴ καὶ τὴν κληρονομιά του, ἡ τέχνη τῶν ναῖφ εἶναι καθαρὸ γέννημα τῆς βιομηχανικῆς ἐποχῆς καὶ τῶν ἀνθρώπων τῶν πόλεων ποὺ δὲν εἶναι σπουδασμένοι ζωγράφοι ἀλλὰ ἔχουν συχνὰ κάποια παιδεΐα, χαρακτηρίζεται δὲ*

ὡς ἀντίδραση στὸ μηχανικὸ τρόπο ζωῆς καὶ στὴ μαζικοποίηση τῶν ἀνθρώπινων δραστηριοτήτων. Ἡ ἀναζήτηση τῆς φυγῆς ὀδηγεῖ τὸν καλλιτέχνη ἄλλοτε σὲ κόσμους μαγικοὺς καὶ ἐξωπραγματικούς, γεμάτους ἐξωτικὰ τοπία καὶ παράξενα ζῶα, καὶ ἄλλοτε σὲ μιὰ καινούργια θεώρηση καθημερινῶν πραγμάτων καὶ ἀσχολιῶν, πού τὴ χαρακτηρίζουν ἢ φρεσκάδα καὶ ὁ αὐθορμητισμός. Γιατί ἡ φαντασία τοῦ ναΐφ καλλιτέχνη δὲ δεσμεύεται ἀπὸ τὴ νομοτέλεια καὶ τοὺς κανόνες πού ρυθμίζουν τὴ δημιουργία τῶν σπουδασμένων καλλιτεχνῶν, καὶ ἀφήνεται ἐλεύθερη στὴν ἀνασύνθεση τοῦ κόσμου.

Στὰ ἔργα τῆς ἐκθεσης βλέπουμε εἰκόνες τοῦ Παρισιοῦ, ἀλλὰ καὶ τῆς γαλλικῆς ὑπαίθρου, γιορτὲς καὶ χαρακτηριστικὲς ἀσχολίες τῶν ἀπλῶν ἀνθρώπων τῆς πόλης καὶ τῆς ὑπαίθρου, σκηνὲς κυνηγιοῦ καὶ ἄλλες στὴν ἀκροθαλασσιά, στιγμιότυπα ἀπὸ τὸ τσίρκο, καὶ συχνὰ διάφορα ζῶα, μὲ κάποια προτίμηση γιὰ τὸ γάτο, πού ἂν καὶ δὲν ἔχει κανένα ξεχωριστὸ χαρακτηριστικὸ γιὰ νὰ ἐξάψει τὴ φαντασία, ἐντούτοις παίζει ἴσως κάποιο διαφορετικὸ ρόλο: γίνεται ἓνας πολύτιμος σύντροφος στὶς ὥρες τῆς μοναξιᾶς καὶ τῆς περισυλλογῆς, ἢ καὶ τῆς θεληματικῆς ἀπομόνωσης ἀπὸ τὸ πολύβουο πλῆθος τῆς σύγχρονης μεγαλούπολης. Ἐκεῖνο ὅμως πού εὐφραίνει καὶ ξεκουράζει τὸ μάτι εἶναι σίγουρα τὰ ἔντονα χρώματα, πού ὅπως καὶ στὰ δείγματα τῆς ναΐφ ζωγραφικῆς, παρουσιάζουν μιὰ ἀφάνταστη ποικιλία καὶ μεγάλη τόλμη στὸς συνδυασμούς. Ἡ ἴδια τόλμη καὶ ἐλευθερία χαρακτηρίζει καὶ τὶς συνθέσεις, μιὰ καὶ οἱ δημιουργοὶ τῆς σίγουρα δὲν ἐπεδίωκαν τὴ φωτογραφικὴ ἀπεικόνιση τῆς πραγματικότητας.

Μὲ τὴν ἐκθεση αὐτὴ συνεχίζεται ἡ παρουσίαση τῆς δημιουργίας τῶν αὐτοδίδακτων καλλιτεχνῶν πού ἄρχισε μὲ τὶς ἐκθέσεις Κυπρίων καὶ Γερμανῶν ναΐφ καλλιτεχνῶν, καθὼς καὶ μὲ τὴν ἐκθεση ναΐφ καλλιτεχνῶν στὴ Γερμανία μὲ σκοπὸ τὴν ὀρθὴ ἀξιολόγηση καὶ προσμέτρηση τῆς προσφορᾶς τους.

Δημήτρης Παπαστάμος  
Διευθυντῆς Ἐθνικῆς Πινακοθήκης  
καὶ Μουσείου Ἀλεξάνδρου Σούτζου

## Χαρακτική Γάλλων ναΐφ καλλιτεχνῶν

Μιά μέρα, πριν ἀπὸ δέκα περίπου χρόνια, ἐπισκέφθηκα ἕναν παράξενο ἄνθρωπο. Μουτρωμένος, μὲ τὰ πόδια καρφωμένα στέρρα στὴ γῆ, ἔμοιαζε νὰ ἐπιβεβαιώνει τὴ φήμη ποὺ εἶχε ἀποκτήσει ἀνάμεσα στοὺς συγχωριανούς του, ποὺ τὸν παρίσταναν σὰν ἕνα ἔμπειρο, ἀλλὰ δύσκολο ἔμπορο. Ἔτσι εἰσχωρώντας στὴ συνέχεια σ' ἕνα μικρὸ δωμάτιο δίπλα στὸ πίσω μέρος τοῦ μαγαζιοῦ του ποὺ τοῦ χρησίμευε ὡς κουζίνα, δοκίμασα μιὰ μεγάλη ἔκπληξη. Ξαφνικὰ βρέθηκα μπροστὰ σ' ἕνα θέαμα ποὺ θύμιζε τὶς χίλιες καὶ μιὰ νύχτες, ὅπου οἱ τοῖχοι ἦταν ἐξ ὀλοκλήρου σκεπασμένοι μὲ ἕνα εἶδος ταπετσαρίας ἀπὸ ὀρθογώνιες εἰκόνες, ποὺ παρίσταναν μυθικὰ ζῶα, ἀσυνήθιστα πρόσωπα, πολύχρωμα λουλούδια, ποὺ ἔδιναν στὸ σύνολο τὴν ὄψη ἑνὸς ἱεροῦ κάποιου ἄγνωστου κόσμου. Κι ἀπὸ αὐτὰ τὰ χαρτιὰ ξεχυνόταν μιὰ τόσο πλούσια

ἔμπνευση, μιὰ τέτοια ἄρμονία χρωμάτων, ποὺ μαγεμένη καὶ μπερδεμένη πηδοῦσα ἀπὸ τὸ ἓνα στὸ ἄλλο, μὴ ξέροντας ποιὸ νὰ προτιμήσω. Ὁ οἰκοδεσπότης, φανερὰ ἱκανοποιημένος μ' αὐτὴ τὴν ὑποδοχὴ, ἄρχισε τότε νὰ μοῦ διηγεῖται τὴν ἱστορία του.

Καθεμιὰ ἀπὸ τὶς γκούας του παρίστανε γι αὐτὸν ἓνα ἐπεισόδιο ἑνὸς μεγάλου ποιήματος ποὺ τὸ εἶχε φτιάξει ἀναζητώντας τὴν εὐτυχία γιὰ ὅλους. Εἴμαστε περιτριγυρισμένοι ὁλόγυρα ἀπὸ πρόσωπα ἀπὸ τὸ φεγγάρι ἢ τὸν Ἄρη, λαοὺς ἀπὸ μιὰ πιὸ φιλόξενη γῆ, πότε πηγαίναμε στὴ θάλασσα γιὰ ἓνα θαυματουργὸ ψάρεμα, καὶ πότε στὰ δάση μαζεύοντας μανιτάρια ἢ κουβεντιάζοντας μὲ τοὺς σκίουρους, ὅλοι φίλοι, ὅλοι ἀδέλφια. Τὴ στιγμὴ ἐκείνη, ἀκούγοντάς τον καὶ ἀφήνοντας νὰ φανεῖ ὁ χαρούμενος πόθος του νὰ ξαναβρεῖ «τοὺς ἄλλους», κατάλαβα πὼς ἡ τέχνη ποὺ τὴν ὀνομάζουμε «ναῖφ», ἀφοῦ πρέπει ὅπωςδήποτε νὰ τῆς δώσουμε ἓνα ὄνομα, ἦταν προπάντων καὶ κυρίως μιὰ χαρούμενη τέχνη.

Πὼς οἱ δημιουργοὶ τῶν κομματιῶν αὐτῶν τοῦ ὄνειρου χρησιμοποιοῦντας τὴ μπογιὰ ἢ τὸν πηλὸ ἔψαχναν μόνο νὰ βροῦν ἓνα εὐχάριστο τρόπο ποὺ τοὺς ἐπέτρεπε νὰ διακρίνουν τὸ ἀόρατο ποὺ μένει γιὰ μᾶς ἀπομονωμένο ἀπὸ τὸν κόσμο. Ὅτι οἱ ἄμεσες καὶ θελημένα ἀπότομες κινήσεις τους ποὺ πήγαιναν κατευθείαν στὸ οὐσιῶδες ἦταν ἄλλες τόσες μικρὲς μαγικὲς ράβδοι, γεννημένες κάτω ἀπὸ τὰ δάχτυλά τους γιὰ νὰ μᾶς κάνουν γιὰ μιὰ στιγμὴ ποιητές.

Ἡ πάντα ζωντανὴ ἀνάμνηση ποὺ μοῦ ἔμεινε ἀπὸ αὐτὴ τὴν περιπέτεια μὲ παρακίνησε νὰ σᾶς τὴ διηγηθῶ γιὰ νὰ σᾶς παρουσιάσω τὰ ἔργα δεκαενιὰ ναῖφ καλλιτεχνῶν. Μὴ μπορώντας νὰ βρῶ σοφὲς λέξεις γιὰ νὰ σᾶς προσφέρω τὸν παράδεισο, προσπάθησα νὰ σᾶς κάνω νὰ τὸν λαχταρήσετε.

Ἐπιτρέψτε μου νὰ σᾶς εὐχηθῶ νὰ ἔχετε κι ἐσεῖς μιὰ παρόμοια συνάντηση μὲ κάποιον ἀπ' αὐτοὺς τοὺς καλλιτέχνες.

Ντενίζ Μπρετῶ

## ΚΑΤΑΛΟΓΟΣ

---



## ΓΚΡΗΝ, Γκιλιόν

Γεννήθηκε στις Κάννες τὸ 1913. Ἔργαζόταν στὰ καζίνα τῆς Ντωβίλ καὶ τῶν Καννῶν τὴ νύχτα, καὶ δούλευε τὴ μέρα γιὰ νὰ ξεδώσει. Τὸ 1952 ἐγκατέλειψε τὴ δουλειά του γιὰ νὰ ἀφοσιωθεῖ στὴ ζωγραφικὴ. Τὰ ἔργα του βρίσκονται σὲ μουσεῖα καὶ συλλογὲς ὁλόκληρου τοῦ κόσμου.

1. *Μπλὲ βαπόρι*, 49/175  
Λιθογραφία, 0,45 × 0,54 μ.
2. *Ἀκροθαλασσιά*, 26/175  
Λιθογραφία, 0,33 × 0,41 μ.

## ΙΡΑΣΕΜΑ

Γεννήθηκε τὸ 1923 στὴ Βραζιλία καὶ ἔζησε στὸ Σάο Πάολο, ἀλλὰ παντρεύτηκε Γάλλο καὶ μένει τακτικὰ στὸ Παρίσι. Ἄρχισε νὰ ζωγραφίζει σὲ ἡλικία 52 ἐτῶν καὶ δημιούργησε ἓνα μικρὸ μουσεῖο τέχνης ναῖφ στὸ Σάο Πάολο μὲ τὴ βοήθεια καλλιτεχνῶν ποὺ γνώρισε στὰ ταξίδια τῆς στὴν Εὐρώπη.

3. *Κάντα Μπραζίλ*, 199/200  
Λιθογραφία, 0,65 × 0,50 μ.

## ΚΑΖΑΝΟΒΑ, Λίζ

Γεννήθηκε στὸν Καναδᾶ τὸ 1939 καὶ ζεῖ στὴ Γαλλία ἀπὸ τὸ 1962. Ἄρχισε νὰ φιλοτεχνεῖ χαλκογραφίες ἀπὸ τὸ 1970 καὶ ἔλαβε μέρος σὲ πολλὲς ὁμαδικὲς ἐκθέσεις.

4. *Ἡ γκαλερί*, 33/85  
Χαλκογραφία, 0,65 × 0,24 μ.

5. *Ἡ κυψέλη*, 48/70  
Χαλκογραφία, 0,475 × 0,42 μ.
6. *Ἡ πηγή Γουῶλας*, 10/70  
Χαλκογραφία, 0,426 × 0,38 μ.
7. *Ἡ πλατεία τοῦ Σαιν Ζερμαίν ντὲ Πρέ*, 15/95  
Χαλκογραφία, 0,25 × 0,285 μ.

#### ΚΑΙΠΕΛΙΝ, Ντομινίκ

Γεννήθηκε στὴ Γαλλία καὶ ζεῖ στὸ Παρίσι. Ἀσχολεῖται κυρίως μὲ τὴ γλυπτική.

8. *Βάτραχος*, 20/20  
Μονοτυπία, 0,245 × 0,32 μ.
9. *Γουρούνα*, 2/20  
Μονοτυπία, 0,30 × 0,485 μ.
10. *Ἀγριόχοιρος*, 2/20  
Μονοτυπία, 0,295 × 0,485 μ.
11. *Φώκια*, 1/20  
Μονοτυπία, 0,295 × 0,49 μ.

#### ΚΑΡΣΕΝΤΥ-ΣΕΛΛΕΡ, Ντανιέλ

Γεννήθηκε τὸ 1933 στὴ Γαλλία καὶ μένει στὴ Γενεύη ἀλλὰ περνάει μεγάλα διαστήματα στὸ Παρίσι. Τὴν τράβηξε ὁ κόσμος τῆς τέχνης κι ἀσχολήθηκε μὲ τὸ θέατρο, τὸ χορὸ καὶ τὴ μουσική. Ἄρχισε νὰ ζωγραφίζει πρὶν ἀπὸ τρία χρόνια καὶ ἀπὸ τότε δὲν ἀσχολεῖται μὲ τίποτα ἄλλο.



12. *Τὸ τσάι*, 55/100  
Μεταξοτυπία,  $0,365 \times 0,535$  μ.

#### ΛΑ ΖΙΡΩΝΤΙΕΡ

Γεννήθηκε στὴν Τουλούζη τὸ 1922 καὶ ζεῖ στὸ Λαβελανὲ τῆς Γαλλίας. Γνώρισε τὸν Ζακόφσκυ πὸ τὴν ἐνθάρρυνε καὶ ἄρχισε νὰ ζωγραφίζει συστηματικά. Ὁργάνωσε πολυάριθμες ἐκθέσεις.

13. *Γιορτὴ τοῦ Φλεβάρη*, 92/195  
Λιθογραφία,  $0,33 \times 0,405$  μ.

14. *Ὁ μικρὸς κυνηγὸς*, 103/195  
Λιθογραφία,  $0,33 \times 0,405$  μ.

15. *Ἡ βόρεια θάλασσα*, 77/195  
Λιθογραφία,  $0,455 \times 0,33$  μ.

16. *Δίχτυ γιὰ ψάρεμα*, 77/195  
Λιθογραφία,  $0,265 \times 0,40$  μ.

17. *Μεσόγειος*, 150/195  
Λιθογραφία,  $0,265 \times 0,457$  μ.

#### ΛΕΦΡΑΝ, Ζὺλ

Γεννήθηκε τὸ 1887 στὴ Λαβάλ, κι ἄρχισε νὰ ζωγραφίζει σὲ ἡλικία 15 ἐτῶν. Τὸ 1901 γνώρισε γιὰ πρώτη φορὰ τὸν Κλώντ Μονέ, χάρις στὴν Ἄν Μπέργκμαν, ἀνηψιὰ τοῦ μεγάλου ζωγράφου. Τὸ 1911 σταμάτησε νὰ ζωγραφίζει γιὰ νὰ ὑπηρετήσῃ τὴ στρατιωτικὴ του θητεία καὶ στὴ συνέχεια γιὰ νὰ δουλέψῃ σὲ διάφορες κιγκαλερίες.

Τὸ 1911 ἀγόρασε μιὰ κιγκαλερία χονδρικά πὸ ἐξακολούθησε νὰ λειτουργεῖ ὡς τὸν πρῶτο παγκόσμιο πόλεμο. Τὸ 1920 γνώρισε τὸν Ἀραγκόν, τὸ 1924 παντρεύτηκε, ξανάρχισε νὰ ζωγραφίζει καὶ τὸ 1928 γνώρισε τὸν Μανὲ-Κάτς καὶ ἀποφάσισε νὰ ἀφοσιωθεῖ στὴ ζωγραφικὴ. Ἡ πρώτη ἀτομικὴ του ἐκθεση χρονολογεῖται τὸ 1938, καὶ τὴν παρουσίασε ὁ Ζὰν Κασοῦ στὴ Γκαλερί Καρεφούρ. Ἀκολούθησαν πολυάριθμες ἐκθέσεις καὶ τὰ ἔργα του βρίσκονται σὲ μουσεῖα καὶ συλλογὲς ὅλου τοῦ κόσμου. Πέθανε τὸ 1972.

18. *Ἡ πλατεία Φύρστενμπεργκ*, 40/50  
Λιθογραφία, 0,47 × 0,34 μ.

## ΛΟΥΑΡΑΝ

Γεννήθηκε τὸ 1922 στὴ Μοντὰν καὶ τὸ 1944 παρέδινε μαθήματα γύρω ἀπὸ τὴν τέχνη τοῦ ἔκτυπου χαλκοῦ στὸ Τεχνικὸ Λύκειο, ὅπου τὸν ὀνόμασαν «καλύτερο ἐργάτη τῆς Γαλλίας».

Σταμάτησε νὰ ἐργάζεται πρὶν ἀπὸ ἑπτὰ χρόνια γιὰ νὰ ἀφοσιωθεῖ στὴ ζωγραφικὴ. Τώρα εἶναι πολὺ γνωστός, ἰδιαίτερα στὴν Ἰαπωνία, ὅπου περνάει πολὺ καιρὸ. Φιλοτεχνεῖ λιθογραφίες πὸ προορίζονται γιὰ τὶς Ἠνωμένες Πολιτεῖες.

19. *Ἡ ἐκκλησία*  
Λιθογραφία, 0,40 × 0,57 μ.

## ΜΑΡΣΑΝ ΝΤΕ ΡΩ, Λουῖ

Γεννήθηκε τὸ 1902 στὴ Φοντὲτ (Τουραίν) καὶ ζεῖ στὴ Βιλφράνς. Ἀσχολήθηκε μὲ διάφορα ἐπαγγέλματα, καὶ μεταξὺ ἄλλων δούλεψε καὶ σ' ἓνα ἐργοστάσιο παιχνιδιῶν, ὅπου ὁ ἐργοδότης του τὸν συμβούλεψε νὰ ζωγραφίσει. Ἀρχιτέκτονας κήπων, σχεδίασε τὸν κήπο τοῦ ἰδρύματος Μαίχτ, καὶ ἀσχολεῖται ἀκόμα μὲ τὴ διακόσμηση τῶν κήπων τοῦ Ρότσιλντ στὴ Βιλφράνς.

20. *Ὁ δαμαστής τῶν λιονταριῶν*, 89/175

Λιθογραφία, 0,645 × 0,495 μ.

21. *Οἱ ἄσπροι κλόουν*, 159/175

Λιθογραφία, 0,64 × 0,495 μ.

#### ΜΠΕΝΟΥΑ, Ζακλίν

Γεννήθηκε στὸ Παρίσι τὸ 1928 καὶ λίγα χρόνια ἀργότερα ἀκολούθησε τοὺς γονεῖς της στὴν Ὀρλεάνη. Γιὰ δέκα χρόνια δούλεψε μαζί μὲ τοὺς γονεῖς της καὶ στὴ συνέχεια ἄρχισε νὰ ζωγραφίζει κάτω ἀπὸ τὴν καθοδήγηση τοῦ Κερβενίκ, ἑνὸς ζωγράφου ἀπὸ τὴ Βρετάνη. Ἡ πρώτη της ἔκθεση, πού τὴν προλόγισε ὁ Ζακόφσκυ, ὀργανώθηκε στὴ Γκαλερί Ἑρμπινέ, καὶ ἀργότερα τὴν προκάλεσαν νὰ λάβει μέρος στὴν ἔκθεση συγχρόνων πριμιτιφ ζωγράφων στὴ Γκαλερί Σαρπαντιέ. Ζεῖ καὶ ἐργάζεται στὴν Ὀρλεάνη.

22. *Ἄσπρος γάτος*, 34/38

Λιθογραφία, 0,41 × 0,33 μ.

#### ΜΠΡΑΣΑΙ, Ζιλμπέρτ

Γεννήθηκε τὸ 1921, εἶναι σύζυγος τοῦ φωτογράφου Μπρασάι καὶ ζεῖ στὸ Παρίσι. Ἄρχισε νὰ ζωγραφίζει μόλις πρὶν ἀπὸ λίγα χρόνια καὶ ἔχει κάνει δύο ἐκθέσεις στὸ Παρίσι.

23. *Ὁ κύριος*, 52/125

Μεταξοτυπία, 0,46 × 0,26 μ.

24. *Ὁ «σέφ»*, 5/125

Μεταξοτυπία, 0,38 × 0,26 μ.

25. *Ὁ μπιζού*, 38/125  
Μεταξοτυπία, 0,21 × 0,38 μ.

NTEMPIER, Φρανσουάζ

Γεννήθηκε τὸ 1934 στὴ Ντονμαρὶ τῆς Μοντουά, ζεῖ στὴ Γαλλία καὶ ἀσχολεῖται μὲ τὴ χαρακτηριστικὴ ἐδῶ καὶ 20 χρόνια. Ἔχει κάνει πολυάριθμες ἐκθέσεις.

26. *Ἡ πλάζ*  
Λιθογραφία, 0,54 × 0,38 μ.
27. *Στὸ δρόμο*, 11/25  
Λιθογραφία, 0,61 × 0,42 μ.
28. *Ὁ προγονικὸς ναός*, 28/100  
Χαλκογραφία, 0,315 × 0,255 μ.
29. *Ὁ τίγρης*, 71/150  
Χαλκογραφία, 0,205 × 0,29 μ.

PAMANT, Ζυλιέτ

Γεννήθηκε στὶς 5 Ἀπριλίου 1950 στὴν Κεσενὸν (Ἑρὼ) καὶ ζεῖ στὸ Παρίσι ἀπὸ τὸ 1970. Ὀργάνωσε τὴν πρώτη της ἐκθεση γκουὰς καὶ ἔργων ζωγραφικῆς τὸ 1973 καὶ τὴ δεύτερη στὴ Γκαλερί Μπενεζίτ τὸ 1974.

30. *Τὸ ζευγάρι καὶ τὰ πουλιά*, 15/20  
Μεταξοτυπία, 0,47 × 0,377 μ.
31. *Τὸ πρωῖ*, 13/60  
Μεταξοτυπία, 0,415 × 0,35 μ.

32. *Ἡ γυναίκα καὶ ἡ κουρτίνα ἀπὸ φύλλα*, 15/90  
Μεταξοτυπία, 0,568 × 0,35 μ.

PEMPER, Ρενέ

Γεννήθηκε τὸ 1898 στὴ Γαλλία καὶ ζεῖ στὸ Παρίσι. Τὸ ἐπάγγελμά του εἶναι ταχυδρόμος καὶ παράλληλα ζωγραφίζει. Εἶναι ἓνας αὐτοδίδακτος πὺ παθιάζεται γιὰ τὸν Βερμέερ, ἀλλὰ μπορεῖ νὰ ἐκτιμήσει καὶ τὸν Πικάσο καὶ προπάντων τὸν Χουάν Γκρί. Οἱ σουρεαλιστὲς πὺ ἐνδιαφέρονταν γιὰ τὸ ἔργο του παρακολούθησαν τὴ δουλειά του. Γνωρίστηκε μὲ τὸν Μὰξ Ζακόμπ. Μιὰ μέρα, πὺ ἐργαζόταν στὸ ταχυδρομεῖο ἔφτασε ἓνα γράμμα πὺ ἀπευθυνόταν στὸν κύριο Μὰξ Ζακόμπ χωρὶς διεύθυνση. Ὁ Ρεμπέρ δήλωσε τότε πὺς τὸν ξέρει καὶ πάει νὰ τοῦ τὸ δώσει. Ὁ Μὰξ Ζακόμπ, γοητευμένος ἔκανε τὴ γνωριμία τῶν ἔργων του. Τὸν ἴδιο χρόνο, τὸ 1928, γνωρίζει τὸ Γκρομαίρ. Ἀκολούθησαν πολλὰ ταξίδια καὶ ἐκθέσεις. Ἐχει περιληφθεῖ σὲ διάφορα λεξικά καὶ ἡ βιβλιογραφία γύρω ἀπ' αὐτὸν εἶναι σημαντικὴ.

Τώρα ζεῖ σὰν ἀποτραβηγμένος μυστικιστὴς, πὺ φοβᾶται τὰ αὐτοκίνητα καὶ τὰ πλήθη.

33. *Ὁ δρόμος*, 46/50  
Λιθογραφία, 0,47 × 0,34 μ.

ΣΑΝΙΟΥ, Κριστίν

Γεννήθηκε τὸ 1940 καὶ ζεῖ ἀποτραβηγμένα στὸ Παρίσι συντροφιά μὲ τὸ γάτο της. Ζωγραφίζει πολὺ λίγο, ἓνα ἔργο τὸ χρόνο καὶ δὲν ἔχει πολὺ καιρὸ πὺ ἄρχισε νὰ ἐκδίδει λιθογραφίες.

34. *Ἡ Ὀπερα*, 81/60  
Λιθογραφία, 0,30 × 0,415 μ.

35. *Ὁ Πύργος τοῦ Ἄιφελ*, 52/150  
Λιθογραφία, 0,415 × 0,30 μ.

36. *Νέα Ἰόρκη*, 22/150  
Λιθογραφία, 0,377 × 0,56 μ.

37. *Μονμάρτη*, 114/200  
Λιθογραφία, 0,45 × 0,38 μ.

### ΤΟΥΖΩ, Κριστίν

Γεννήθηκε στὸ Ἄνζερ τὸ 1924 καὶ ζεῖ στὸ Παρίσι. Ἐκανε τὴν πρώτη ἔκθεση χαρακτηριστικῶν στὸ Παρίσι τὸ 1974.

38. *Οἱ πλύστρες*, 10/80  
Χαλκογραφία, 0,145 × 0,477 μ.

39. *Ὁ τρύγος*, 31/100  
Χαλκογραφία, 0,248 × 0,485 μ.

40. *Οἱ κυνηγοί*, 27/90  
Χαλκογραφία, 0,10 × 0,49 μ.

41. *Τὸ καφέ*, 17/90  
Χαλκογραφία, 0,49 × 0,395 μ.

42. *Τὸ δεῖπνο*, 18/90  
Χαλκογραφία, 0,09 × 0,488 μ.

43. *Ἐπιστρέφοντας ἀπὸ τὸ πανηγύρι*, 21/75  
Χαλκογραφία, 0,395 × 0,49 μ.

44. *Δεμάτια ἀπὸ σανό*, 5/100  
Χαλκογραφία, 0,49 × 0,395 μ.

ΥΜΠΕΡ, Ζακλίν

Γεννήθηκε τὸ 1937 καὶ ζεῖ στὴ Λαντύζ, στὴν περιοχὴ τῆς Γιὸν τῆς Γαλλίας. Ἔχει κάνει πολλές ἐκθέσεις στὸ Παρίσι.

45. *Γάτος σὲ μπλὲ φόντο*  
Ποσουάρ, 0,455 × 0,23 μ.

46. *Ἄλογο μὲ πουλὶ σὲ κόκκινο φόντο*  
Ποσουάρ, 0,54 × 0,445 μ.

47. *Ἡ γυναίκα ποὺ ἱππεύει*  
Ποσουάρ, 0,645 × 0,472 μ.

ΦΟΛΑΤΡ, Κατρίν

Γεννήθηκε τὸ 1944 στὸ Πώ, ζεῖ στὸ Παρίσι καὶ ὀργάνωσε τὴν πρώτη ἀτομικὴ τῆς ἐκθεση τὸ 1966. Ἐκθέτει τακτικὰ στὴ Γκαλερί Μπανεζίτ τῆς Ρὺ Ζέν.

48. *Στὴν χλόη, 4/100*  
Μεταξοτυπία, 0,54 × 0,405 μ.

49. *Ὁ ποδηλάτης, 40/50*  
Μεταξοτυπία, 0,533 × 0,493 μ.

ΧΑΝΤΕΛΣΗ, Βίνσεντ

Γεννήθηκε τὸ 1929 στὴν Ἀγγλία καὶ μένει τακτικὰ στὴ Γαλλία. Ἔχει πάθος μὲ τὰ ἄλογα. Πῆρε μέρος σὲ πολλές ἐκθέσεις στὸ Λονδίνο καὶ στὸ Παρίσι καὶ εἶναι τώρα πολὺ γνωστός.

50. *Κυνήγι, 92/150*  
Λιθογραφία, 0,375 × 0,55 μ.





## ΠΙΝΑΚΕΣ

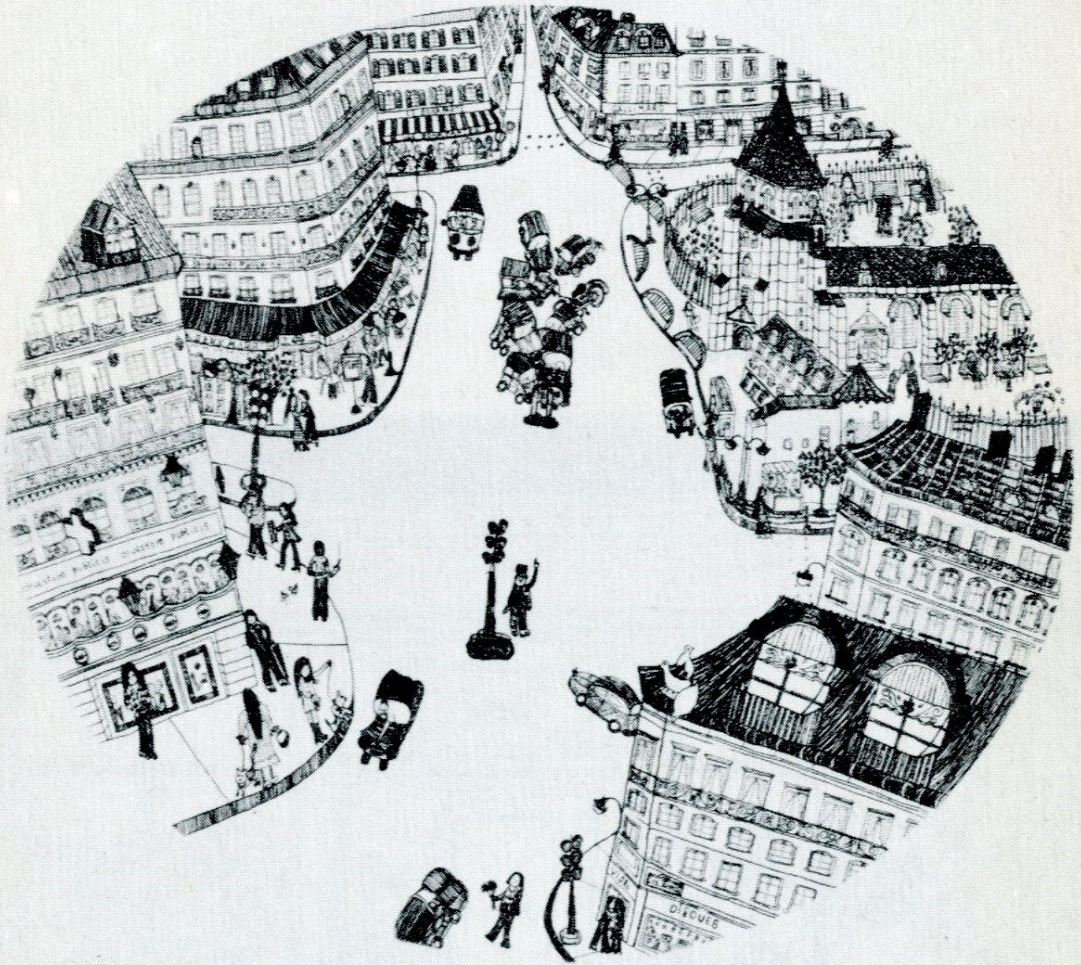
---

THANKS

4 Καζανόβα Λίζ: Ἡ γκαλερι



7 Καζανόβα Λίζ: Ἡ πλατεία τοῦ Σαιν Ζερμαίν ντέ Πρέ



13 Λά Ζιρωντιέρ: Γιορτή τοῦ Φλεβάρη



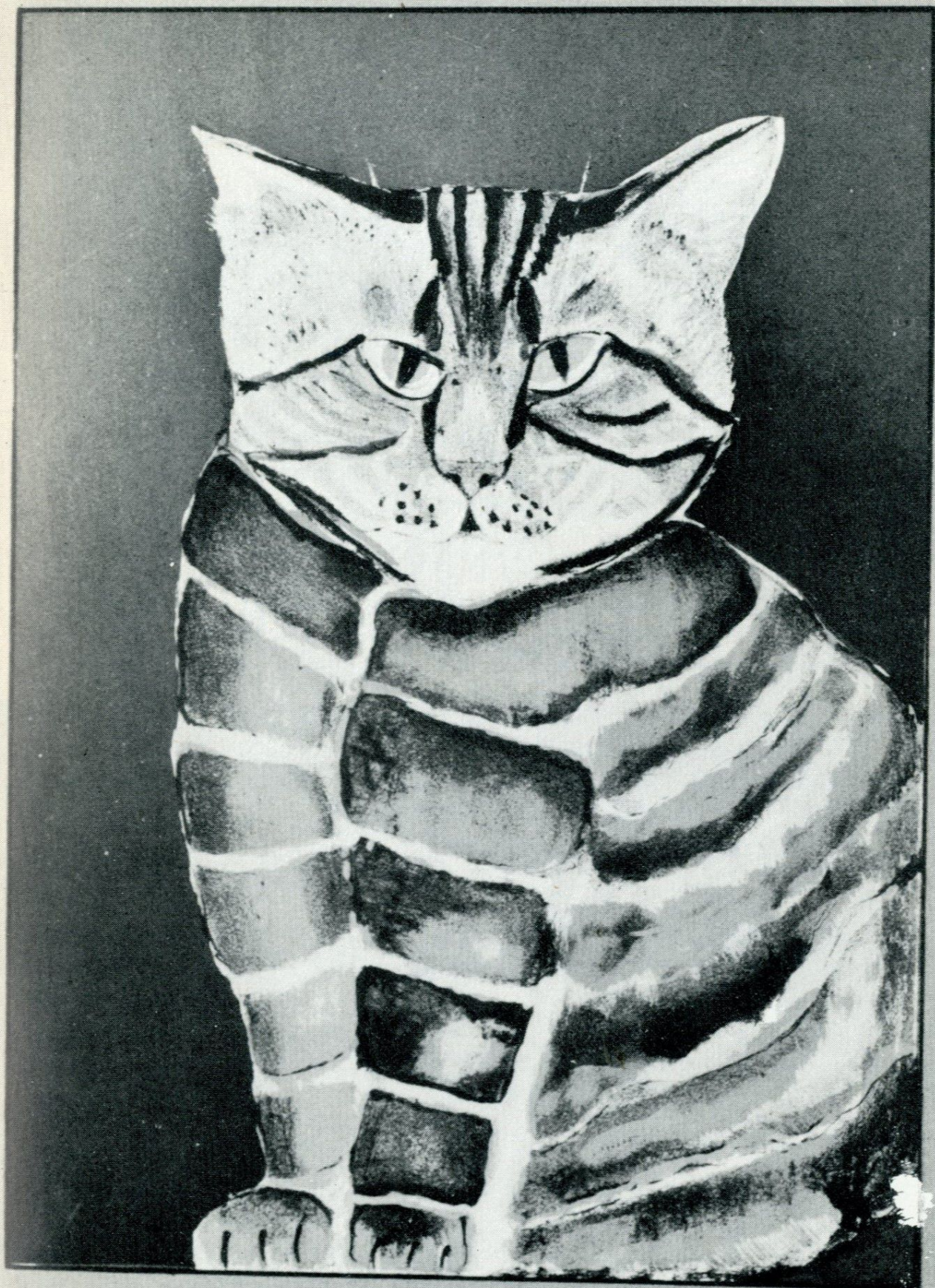
14 Λά Ζιρωντιέρ: 'Ο μικρός κυνηγός



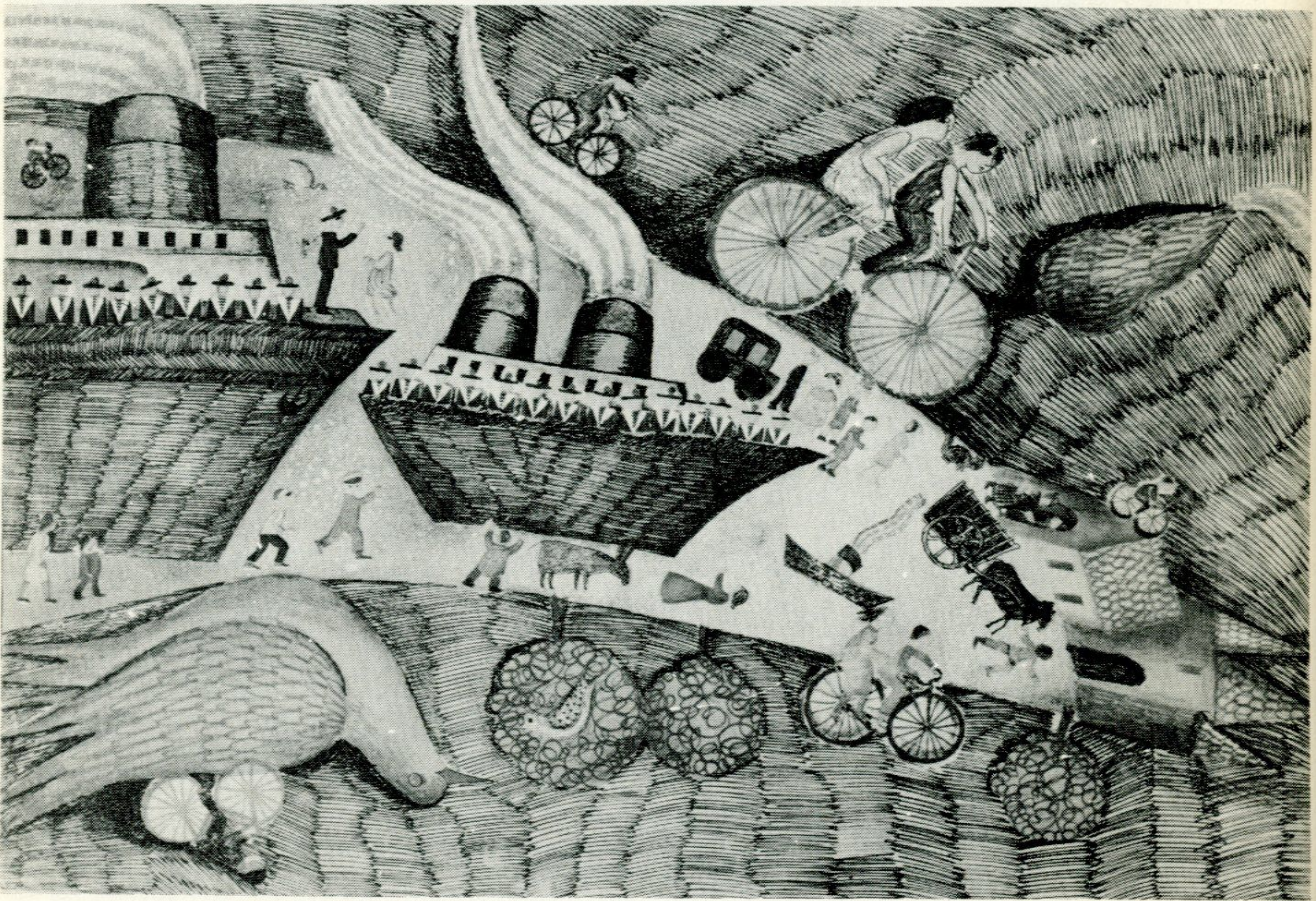
17 Λά Ζιρωντιέρ: Μεσόγειος



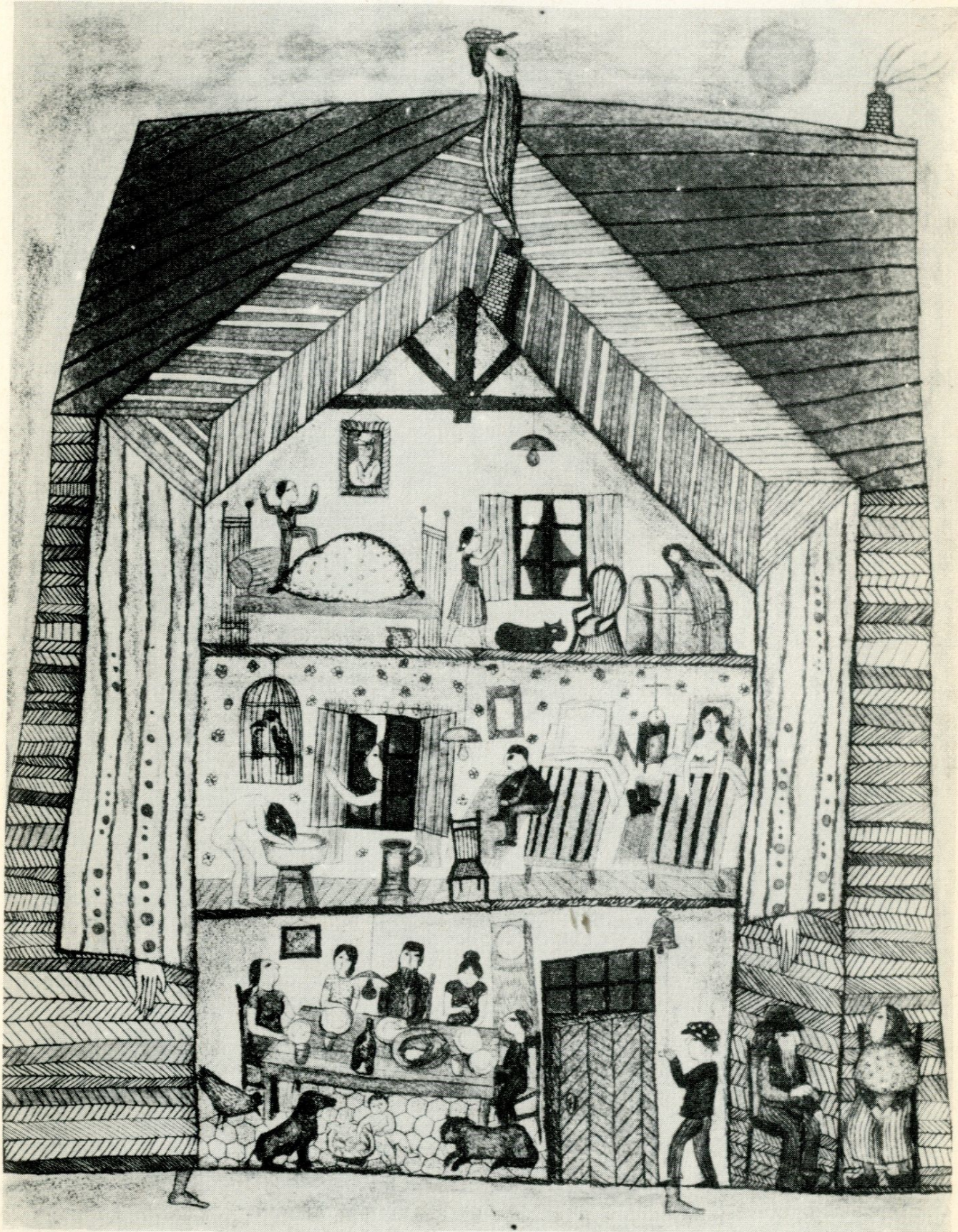
© C H E F ©

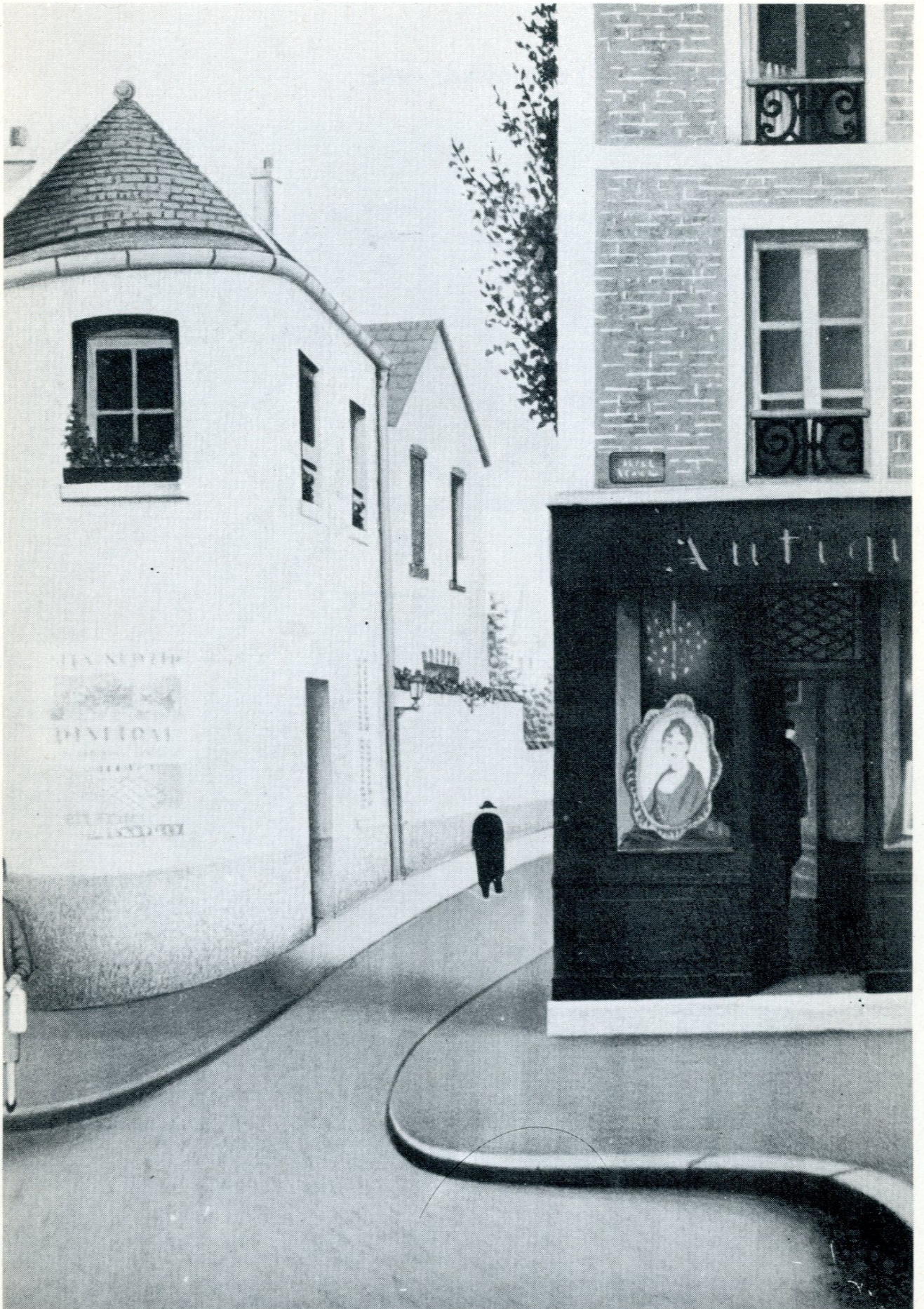


27 Ντεμπέρ Φρανσουάζ: Στο δρόμο

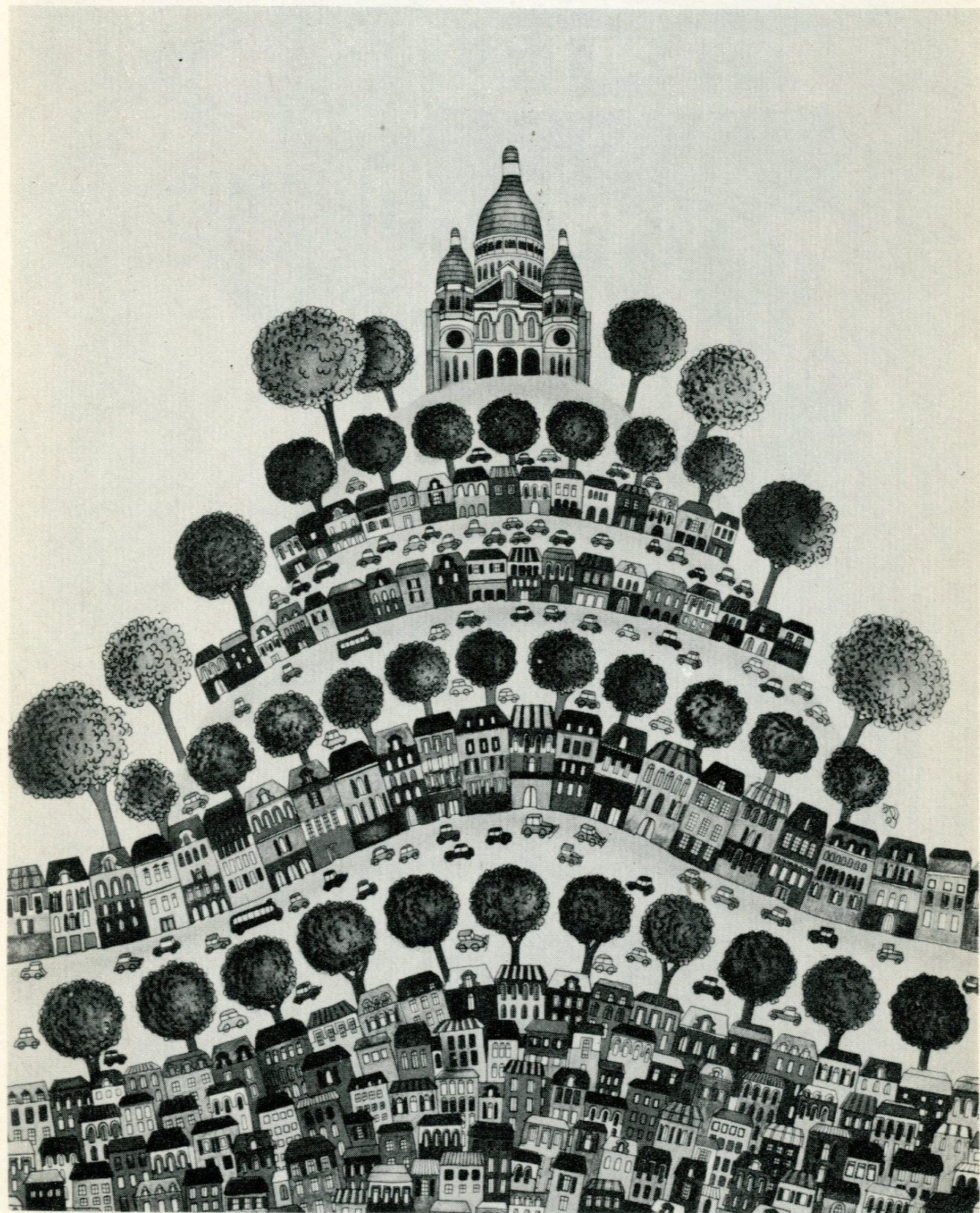








37 Σανιού Κριστί: Μονμάρτη





43 Τουζώ Κριστίν: Ἐπιστρέφοντας ἀπὸ τὸ πανηγύρι





46 Ὑμπέρ Ζακλίν: "Ἄλογο μὲ πουλὶ σὲ κόκκινο φόντο







50 Χάντελση Βίνσεντ: Κυνήγι







**ΕΘΝΙΚΗ ΠΙΝΑΚΟΘΗΚΗ**  
**ΜΟΥΣΕΙΟ ΑΛΕΞΑΝΔΡΟΥ ΣΟΥΤΣΟΥ**

**ΒΙΒΛΙΟΘΗΚΗ**

**ΕΘΝΙΚΗ ΠΙΝΑΚΟΘΗΚΗ**



**036000012830**

