

Η ΕΚΘΕΣΗ "ΥΠΕΡΒΑΣΕΙΣ" ΑΦΙΕΡΩΝΕΤΑΙ  
ΣΤΗΝ ΙΔΕΑ ΜΙΑΣ ΠΑΓΚΟΣΜΙΑΣ ΕΝΟΤΗΤΑΣ



Το υπερβατικό στην τέχνη δίνει τη συνειδητότητα μίας  
μακροσκοπικής αντίληψης χώρου και χρόνου. Εκφράζει την  
ενότητα που υπάρχει παντού στο σύμπαν (πατρίδα όλων)  
και που πρέπει να κατανοηθεί και να πετύχει ανάμεσα της  
ή ανθρωπότητα που θέλει να αποφύγει την όλική της κατα-  
στροφή και να βρει τον ορθό προορισμό της που είναι η  
πρόσδος προς την έφικτη τελειότητα.



εφη αθανασίου

"ΥΠΕΡΒΑΣΕΙΣ"

C'est dans un univers parallèle que nous entraîne le talent évoutant d' Effie Athanassiou, artiste raffiné et lyrique qui dispose d' un clavier chromatique d' une prodigieuse diversité. Le monde éclaté qu' il nous décrit d' un pinceau fluide se reconstitue selon un schéma plastique d' une géométrie rigoureuse ou la forme atteint à sa pleine densité.

LUCIEN MANDOSSE

Σ' ένα παράλληλο σύμπαν μάζ παρασέρνει το μαγευτικό ταλέντο της Έφης Αθανασίου, καλλιτέχνης με διδασμένη καθαρότητα και λυρισμό ή οποία διαθέτει μια χρωματική κλίμακα τεράστιας ποικιλίας.

Τό σύμπαν σέ έκρηξη που μάζ περιγράφει μ' ένα χρωστήρα ρευστόν άνασυγκροτείται σ' ένα πλαστικό σχεδιάγραμμα που λειτουργεί με μια άσπληρη γεωμετρικότητα μέσα στην οποία ή μορφή (φόρμα) φθάνει στην πλήρη της πυκνότητα.

La vision cosmique métaphysique de cette artiste grecque nous a révélé les profondeurs d' une âme noble et pure. Sa palette vibrante de sensibilité transcrit les labyrinthes de l' aventure universelle avec émotion et finesse.

REVA REMY

Τό κοσμικό μεταφυσικό δράμα αύτης της Έλληνίδος καλλιτέχνης μάζ αποκαλύπτει τό όάθος μιας ψυχής γενναίας και καθαράς.

Η παλλόμενη από εὐαισθησία παλέττα της μεταγράφει τούς λαθούρθους της κοσμικής (συμπαντικής) περιπέτειας με συγκίνηση και λεπτότητα.

Effie Athanassiou jongle avec le cercle, et une peinture de tendance cosmique.

On imagine des étoiles filantes multicolores éclatant comme des fusées...

Les détails sont parfois absurdes, mais merveilleux par la juxtaposition des couleurs.

Une autre genre...

MARIE JO

Η Έφη Αθανασίου κάνει θαύματα με τόν κύκλο και με ζωγραφική κοσμική αντίληψη.

Φαντάζεται κανείς διάττοντες πολύχρωμους άστέρες νά εκρήγνυνται σάν πυροτεχνήματα.

Οι λεπτομέρειες είναι κάποτε παράδοξες αλλά θαυμάσιες στή χρωματική τους παράθεση.

Ένα άλλο (νέο) είδος ζωγραφικής.



Υπεράκτιο τοπίο  
(Ακρυλικό)

Τὰ μορφολογικά στοιχεία που κυριαρχούν στη ζωγραφική της Έφης: Άθικτα είναι ή δύναμη, ή κίνηση και μία τεράστια πικιλιάρ χρωματική κλίμακα και συγγλύνου όλα στο σχηματισμό μιας υπερβατικής ούσιας (περιεχόμενου) κοσμικού μεταφυσικού δράματος.

Η παράδοξη αίσθηση ημερησίας στη λειτουργικότητα του χρώματος της φρεϊλάται στην ήμεση συνάρτησή του με το φως που το κάνει να πάλλαται δίνοντας μία καινούργια εικόνα σε κάθε αλλαγή φωτισμού. (Ιδιαίτερα φυσικό. Ό κάθε πίνακας είναι σαν μία ποικιλία παραλλαγών του στις διάφορες ώρες της ημέρας.

Στις συνθέσεις της Ισορροπούν περισσραφόμενες κινητοποιμένες μάζες σε μία λυρική πολυφωνία με αντιστιζεις δυνάτες και αρμονικές που έχουν τολμηρά συλλεφθη, σαν μωφές ενέργειας και φωτός που υποτάσσονται στη γενική κινητική δομή.

Κατορθώνει: να μάς δώσει ένα μέγιστο (maximum) άπεικονίσσεις (το σήμπαν σε κίνηση σε μία ένδεικτική του άπειρου κλίμακα) μ' ένα ελάχιστο (minimum) μέσων.

Οι τολμηρές συνθέσεις της βασίζονται σ' ένα δραματικό μεταφυσικό συμβολισμό που μάς δείχνει το αιώνιο σήμπαν στην εβελικτική του κίνηση.

Η δομή της μορφής γίνεται με μία λιτή και συμβολική ένια σύνθεση που ενώνει το περιεχόμενο με τη μορφή.

Το Έργο με τη συγγλύνιστική δύναμη της καθόρυμης εμπνεύσης —τεκμήριο γνησιότητας— ενώνει τις σημαντικότερες τάσεις στη ζωγραφική κάτω απ' τη λυρική πολυφωνία ενός καινούργιου συμβολισμού. Δίνει μία μακροσκοπική αντίληψη χώρου και χρόνου και εκφράζει την ένδεητα που υπάρχει παντού στο σήμπαν. Έρχεται μ' ένα σαφές σαν περιεχόμενο (ούσια) παγκόσμιο μήνυμα. Οι άνθρωποι που συμβολίζονται στα υπερβατικά αυτά τοπία δέν κατοικούν σε καμιά συγκεκριμένη χώρα αλλά στο αιώνιο σήμπαν (πατρίδα όλων). Μεταδίδει μία αδηγήμένη συνειδητότητα που είναι ή πεμπουσία της αίσθητικής εμπειρίας.



Πάναγκικός χώρος  
(Ακρίλιό)

- Beauty consists of a certain consonance of diverging elements. THOMAS AQUINAS
- There can be no impressive style without the quality of force.
- The only elements that in vision can cause direct life enhancement are form, movement, space and colour and of these pretiness is practically independent.
- Reviving art must begin at the beginning and endeavour to penetrate step by step into the secrets of art construction. For no art can hope to become classic that has not been archaic first.

BERNARD BERENSON

- 'Η τέχνη δεν αρχίζει παρά μόνον με την ιστορική αλήθεια. Όλα τα σχήματα, όλα τα χρώματα πρέπει να εμψυχώνουν συναισθήματα.
- 'Η τέχνη είναι ένα έργο μάθημα ελευκρίνας.
- 'Η αληθινή τέχνη περιφρονεί την τέχνη.

ΛΥΤΟΥΣΤΟΣ PONTEN

- Έκείνος που γεννάει την όμορφιά είναι ο αρμονικός συνιστάς.
- Λένε πως κάθε ιδέα είναι μια δύναμη. 'Η αισθητική πρέπει να διακρίνει ιδέες που θα γίνουν δυνάμεις.
- Αποστολή του όμορφου έργου μπορεί να είναι και το να επιτείνει ή να ενισχύσει την πραγματική ζωή.
- Το καθαντό όμορφο είναι η αισθητή αρμονία της νόησης που πετυχαίνει άμεσα το maximum της αποδόσεως με το minimum των μέσων.

ΣΑΡΑ ΛΑΛΟ

- La peinture fait de la peinture, comme un besoin urgent de se décharger de ses sensations et des ses visions.
- L'art n'est pas l'application d'un canon de beauté, mais ce que l'instinct et le cerveau peuvent concevoir indépendamment du canon.

PABLO PICASSO

- Έκείνος που μαθαίνει τις πιο φινές λεπτομέρειες μιας τέχνης προχωρεί πάντα στα σκοτεινά και όχι με την αρχική του γνώση, γιατί αν δεν την αφήνει πίσω του ποτέ δεν θα μπορούσε να ελευθερωθεί από αυτή.

ΙΩΑΝΝΗΣ ΤΟΥ ΣΤΑΥΡΟΥ

- Τα έργα τέχνης ζούν μέσα σε άπέραντα μοναχικά κι' η κριτική είναι το χειρότερο μέσο για να τα ζυγίσεις. Μονάχα η αγάπη μπορεί να τα «υλλάξει», να σταθεί δίπλα κι' απέναντί τους.

R. M. RILKE

## ΒΙΟΓΡΑΦΙΚΑ

Η Έργη Αθανασίου γεννήθηκε και κατοικεί στην Αθήνα.

### ΣΠΟΥΔΕΣ

Ζωγραφική: Στήν Ανωτάτη Σχολή Καλών Τεχνών (Έργαστήρια Μόρφης και Μικροβίη)

Τέχνη: Στὸ Πανεπιστήμιο τῶν Λονδίνου (Honours Degree)

Μελέτησε Ἑλληνική (Πτυχ. Ἀρχαίης καὶ Νεοελληνικῆς Γλώσσης καὶ Φιλολογίας Πανεπιστημίου Λονδίνου), Ἀγγλική (πτυχ. Πανεπιστημίου Λονδίνου, Cambridge καὶ Michigan) καὶ Γαλλικὴ λογοτεχνία, (πτυχ. Γαλλικῆς γλώσσης Πανεπιστημίου Λονδίνου).

### ΕΚΘΕΣΕΙΣ

Ἀπό το 1961: Στὴ Γκαλερί «ΖΥΓΟΣ», 1965.

Στὸ Μουσείο (ΜΑΙΣΤΡΕΣ)

ἔχει συμμετάσχει σὲ διάφορες ὁμαδικές, Πανελλαδικές καὶ Πανελληνίες.

### ΔΙΕΘΝΕΙΣ ΕΚΘΕΣΕΙΣ

- Galeria Giotto, Φλωρεντία, 1965.

- Grand Prix International d' Art Contemporain de la Principauté de Monaco, Μονακό, 1972.

- Bienale της Ibiza, Ἴσπανία, 1972.

- Έκθεση Προσωπογραφίας Paul Lui Weilleur, Παρίσι, 1973.

- XXVII Exposition d' Art Contemporain International, Γαλλία 1974.

- Salon International du Mai, Γαλλία, 1974.

- Biennale Internazionale d' Arte Sacra, Ἰταλία 1974.

- Salon International d' Eté, Παρίσι 1974.

- Sixième Concours International Palmød' or des Beaux Arts de la Guilde Internationale des Arts,

Monte Carlo, 1974.

- VII Exposition Internationale de Peinture et Sculpture d' Amiens, Γαλλία, 1974.

- Biennale Internationale d' Art S. 1976

### ΔΙΑΚΡΙΣΗ

Στὴν XXVII Διεθνή Έκθεση Σύγχρονης Τέχνης (XXVII Exposition d' Art Contemporain International),

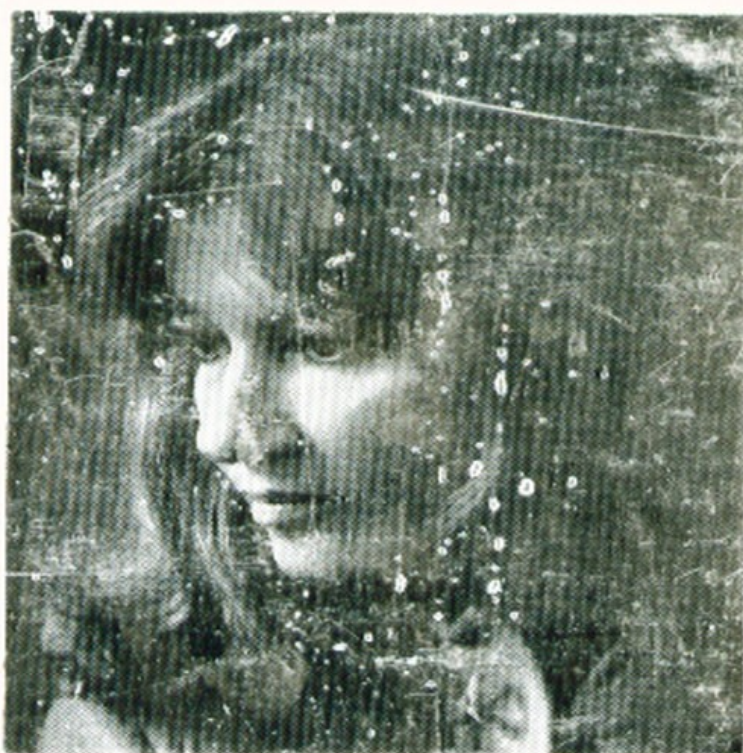
Γαξείδεψε γιά Καλλιτεχνική ενημέρωση, στή Γαλλία, Γαλλία, Ισπανία, Γερμανία, Αυστρία, Ελλάδα, Ολλανδία, Δανία, Βέλγιο, Γιουγκοσλαβία και άλλες χώρες.

Έργα της βρίσκονται σέ διάφορες συλλογές στήν Ελλάδα και τό εξωτερικό.

Ήταν μέλος τοῦ Καλλιτεχνικοῦ Επιμελητηριοῦ και τοῦ Συνδέσμου Ἑλλήνων Λογοτεχνῶν.

Έχει ἐκδόσει σειρά λογοτεχνικῶν ἔργων (Πορεία Πρώτη, Πορεία Δεύτερη, Μεταβάσεις, Σύστημα Ρωγμῶν (Ἐκδόσεις ΗΚΑΡΟΥΣ) και ένα ἐπιστημονικό (Αγγλοελληνικό — Ἑλληνοαγγλικό Λεξικό Γεωλογικῶν Ὄρων και Λέξεων) και μεταφράζει σειρά λογοτεχνικῶν ἔργων (Μυθιστόρημα, Δοκίμιο, Θέατρο).

Ήταν μητέρα δύο παιδιῶν.



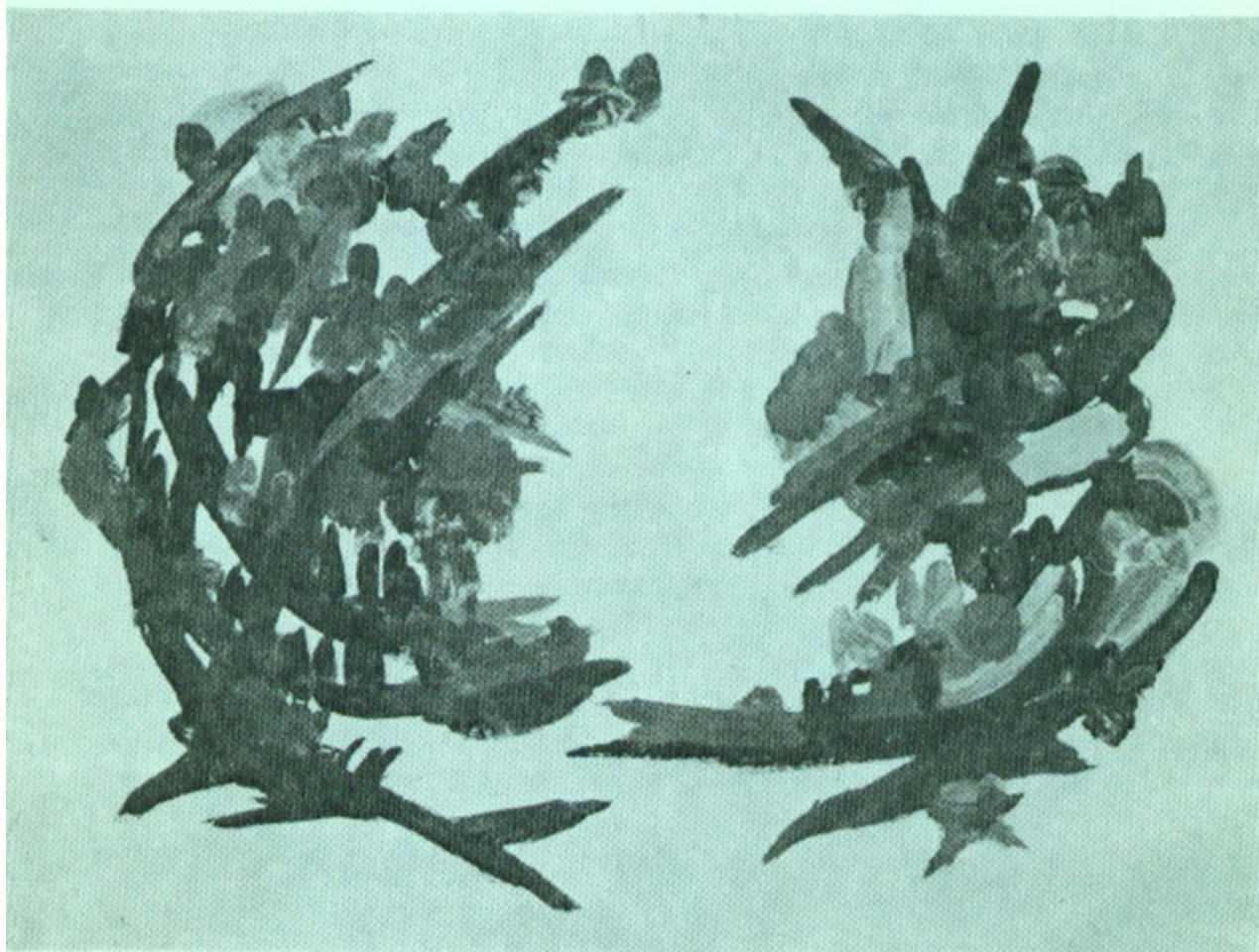
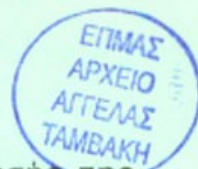
## Ἡ Ἔφη Ἀθανασίου

οἷς προσκαλεῖ σὰ ἐγκαίνια τῆς ἀναδρομικῆς ἐκθεσὸς τῆς  
ζωγραφικῆς ποῦ θὰ γίνουιν

στὶς 17 ΟΚΤΩΒΡΙΟΥ 1977 καὶ ὥρα 7 μ.μ.

στὸ ΠΝΕΥΜΑΤΙΚΟ ΚΕΝΤΡΟ τοῦ Δήμου Ἀθηναίων,  
Ἀκαδημίας 50.

Διάρκεια Ἐκθεσης μέχρι 31 Ὀκτωβρίου 1977



Ἡ ἐκθεση περιλαμβάνει καὶ τὴν τελευταία φάση τῆς δουλειᾶς τῆς  
«ΥΠΕΡΒΑΣΕΙΣ», ποῦ εἶναι ἀφιερωμένη στὴν ἰδέα καὶ πραγματικότητα  
μιᾶς παγκόσμιας ἐνότητας ποῦ ἤδη ἀρχίζει νὰ πραγματοποιεῖται.

Ἡ ἀναδρομικὴ ἔκθεση τῆς Ἐργῆς Ἀθανασίου δείχνει τὴν ὀργανικὴν ἐξέλιξιν τῆς ζωγραφικῆς τῆς. Στὶς πρώτες φάσεις τὴν ἐξπροεσιονιστικὴν τάσιν στὴν ἀπεικόνισιν τοπειῶν, νεκρῆς φύσης καὶ προσωπογραφίας διαδέχεται μία περίοδος γεωμετρικῆς διάθεσης ποῦ φέρνει ἓνα νέο στοιχεῖον στὴν ἐξέλιξιν τοῦ ἔργου.

Ἡ ὀλόκληρη ἡ πρώτη φάσις, ποῦ χαρακτηρίζεται ἀπὸ τὴν ψυχολογικὴν ἀντίληψιν τοῦ θέματος — φανερὴ ἀκόμα καὶ στὸ τοπτεῖο ἢ τῆ νεκρῆς φύσης ὁσο καὶ στὴν προσωπογραφίαν — ἐκφράζει ἰκανότητα βαθειᾶς ἐσωτερικῆς διεύθυνσης.

Ἡ ἐπόμενη φάσις εἶναι δραματικὰ τοπεῖα καὶ γεωμετρικῆς συνθέσεως. Ὁ φωτισμὸς εἶναι ἐσωτερικὸς ἐνοσηματωμένος στὸ χροῖμα. Τὰ ἀντικείμενα ἔχουν ἐνοσηματώσει τὸ φῶς. Ἀπὸ τὸ χροῖμα τῶν δύο αὐτῶν φάσεων προκύπτει ἡ μεταγενέστερη φάσις ὅπως ἐκδηλώνεται στὰ ὑπερβατικὰ τοπεῖα ποῦ φθάνουν σ' ἓνα ἐνοσηματωμένον ἔργον.

Ἐδῶ ἐκδηλώνεται ἀνεξαρτησία στὴν ἐκλογὴν τοῦ θέματος ὅπως καὶ στὴν ἐπιμελῆ καὶ τὸ χειρισμὸν. Στὴ φάσις αὐτῇ ὁ ρυθμὸς γίνεται εὐρύτερος μὲ ἀσυνήθιστην τοῖμηρότητα καὶ δύναμιν στὴν χροματικὴν κλίμακα καὶ ἐλεύθερον δυναμισμόν στὸ χροστήρα. Ἡ τελείως αὐθόρμητη ἐμπνευσίς καὶ ἡ ἀπολύτως προσωπικὴ τεχνικὴ καὶ αἰσθησις τοῦ χροῖματος πετυχαίνει δυνατὴν ἐνότητα σύνθεσης καὶ κάνει τὸ ἔργον ἀνεπανάληκτον. Ἡ ρευστότητα τοῦ χειρισμοῦ δυναμώνει τὴν δυναμικὴν καὶ τὴν ζωγραφικὴν ἐνότητα. Ἡ μορφή (φῶμα) καὶ τὸ χροῖμα φορεῖται μὲ μίαν καθαρὰ πνευματικὴν ἔννοιαν καθὼς ἐλαττώνεται ἡ ὁμοιότητα μὲ τὸ φυσικὸν κόσμον.

Στὴν τελευταίαν φάσις ἡ κίνησις ἐκφράζει τὴν ἐνέργειαν ποῦ ὑπάρχει στὸ σῆμα μὲ ἐνστικτώδη σιγούρι καὶ μίαν δραματικὴν δύναμιν ποῦ δίνει στὸ ἔργον μίαν ὑπερβατικὴν ποιότητα. Ἡ συνειδητοποίησις ἐνὸς ὑπερβατικοῦ ὑπόβαθρου τῆς ἀνθρώπινης ζωῆς τονίζει τὸν πνευματικὸν χαρακτήρα.

Στὴ φάσις αὐτῇ ἡ ἀνθρωποκεντρικὴ ἄποψη ὑποχωρεῖ μπροστὰ στὸ δράμα τῶν δυνάμεων τοῦ σήματος. Τὸ ὑπερβατικὸν εἰσάγεται, ξεσπάει μέσα στὸ φυσικὸν μὲ στοιχειώδη καὶ ἀκατανίκητην δύναμιν καὶ ὑποβάλλει τὴν κοσμικὴν διάστασιν. Ἡ τοῖμηρότητα τοῦ ζωγραφικοῦ δράματος δείχνει ὅτι ἐδράζεται σὲ ἀπολύτως ἐσωτερικῆς πηγῆς.

Ἡ ἐντύπωσις ἐνὸς ἀπειρου χώρου δίνει τὸ αἶσθημα μίαν ὑπέροχτην ἐνότητα ποῦ σ' αὐτὴν ὅλα ὑποτάσσονται καὶ φέρνει ἓνα σαφῆς σὲ περιεχόμενον μῆγμα, τὴν ἰδέαν καὶ πραγματικότητα τῆς ἐνότητος στὸ σῆμα.

Ἡ κατανόησις αὐτῆς τῆς ἀγνωστῆς πραγματικότητος θὰ μπορούσε νὰ χρησιμοποιεῖται στὴν ἀνθρωπότητα ὡς σῆμα καὶ ἀφετηρία μίαν παγκόσμιαν ἐνότητα ποῦ ἡδὴ ἀρχίζει νὰ πραγματοποιεῖται.

— Ἐνέργεια: Αὐτὴ ἡ αὐξημένη ζωτικότης ποῦ ὅλοι οἱ στοχαστῆς τῆς τέχνης, ἀπὸ τὸν Goethe ὡς τὸν Berenson, ἔχουν ἀναγνωρίσει ὡς μίαν ἀπὸ τὶς κυριότερας πηγῆς αἰσθητικῆς ἀπόλαυσης.

— Ἡ ἰδεώδης ὁμορφιά καὶ τὸ ἀκραῖον τελείωμα (δύο χαρακτηριστικὰ τῆς μεταγενέστερης Ἑλληνικῆς γλυπτικῆς) δὲν κατορθώνουν νὰ μεταδώσουν αἰσθητικὴν ζωτικότητα.

KENETH CLARK

— Ὁ Gauguin εἶχε πεισθῆ ὅτι ἡ τέχνη κινδύνευε νὰ γίνει ἀνελεύθερη καὶ ἐπιφανειακὴ, ὅτι ὅλη ἡ ἐξυπνάδα καὶ ἡ γνώσις ποῦ εἶχε ἀποσορευθῆ στὴν Εὐρώπῃ εἶχε στερεῖσει τοὺς ἀνθρώπους ἀπὸ τὸ μεγαλύτερον δῶρον — τὴν δύναμιν καὶ τὴν ἐντασιν τοῦ αἰσθήματος καὶ τὸν ἕμισον τρόπο τῆς Ἐκφρασεῖς του. Ὁ Van Gogh ὁσο καὶ ὁ Gauguin ἀναζητοῦσαν μὲ πάθος μίαν τέχνην ποῦ δὲν συνίσταται ἀπὸ τεχνάσματα ποῦ μπορεῖ κανεὶς νὰ τὰ μάθει, ἓνα ἔργον (style) ποῦ δὲν ἦταν ἀπλὸν ἔργον (style), ἀλλὰ κάτι ρωμαλεόν καὶ δυνατὸν ὡς τὸ ἀνθρώπινο πάθος.

— Ὁ Cezanne καὶ ὁ Van Gogh εἶχαν ἐγκαταλείψει τὴν ἐλπίδα ὅτι θὰ μπορούσε κάποιος νὰ προσέξει τὴν ζωγραφικὴν τοὺς — δοῦλεσαν μόνον ἐπειδὴ ἦταν ὑποχρεωμένοι νὰ τὸ κάνουν.

E. GOMBRICH

— Ὁ σύγχρονος ἐξπροεσιονισμὸς ἔχει δίκαιον ὅταν ὑποστηρίζει ὡς ἓνα ἔργον, ὁμορφὸν ἢ ἀσχημὸν ἔχει ἀξίαν μόνον ὅταν ἐκφράζει μὲ ἐντασιν μίαν προσωπικότητα ἢ ἓνα πολιτισμὸν καὶ ὅχι ἀνάλογη μὲ τὴν ὁμορφίαν τῶν μορφῶν του.

— Ἡ δεξιότης εἶναι ἡ ἐπιθανάτιαν ἀγωνίαν τῆς τέχνης.

CHARLES LALLO

— Ἡ φῶσις εἶναι ἰεξικὸν καὶ ὄχι διδῆλον.

E. DELACROIX

— Ἡ τέχνη δὲν εἶναι ἡ ἐφαρμογὴ ἐνὸς κανόνος ὁμορφιάς, ἀλλὰ ἐκεῖνον ποῦ τὸ ἐνστικτικὸν καὶ τὸ μυαλὸν μποροῦν νὰ συλλάβουν ἀνεξάρτητα ἀπὸ τὸν κανόναν.

— Ἐνας πίνακας μὸν ἔρχεται ἀπὸ μακρὰν ποῦς ξέρει πόσον μακρὸν.

PABLO PICASSO

— Τὸ δυνατὸν αἶσθημα καὶ ἡ φαντασία μόνον κάνουν τὸ μεγάλο καλλιτέχνην.

E. GOMBRICH

## ΒΙΟΓΡΑΦΙΚΑ

Ἡ Ἔφη Ἀθανασίου γεννήθηκε καὶ κατοικεῖ στὴν Ἀθήνα.

### ΣΠΟΤΑΕΣ

**Ζωγραφικῆς:** Στὴν Ἀνωτάτη Σχολὴ Καλῶν Τεχνῶν (Ἐργαστήρια Μόρφωσις καὶ Μαυρίδη).

**Ἱστορίας τῆς Τέχνης:** Στὸ Πανεπιστήμιον τοῦ Λονδίνου (Honours Degree).

### ΕΚΘΕΣΕΙΣ

**Ἀτομικέες:** 1965, 1975, 1977. Ἔχει συμμετάσχει σὲ διάφορες ὁμαδικέες καὶ Πανελληνίες.



### Διεθνεῖς Ἐκθέσεις

- Galeria Giotto, Φλωρεντία, 1965.
- Grand Prix International d'Art Contemporain de la Principauté de Monaco, Μονακό, 1972.
- Biennale τῆς Ibiza, Ἰσπανία, 1972.
- Ἐκθεση Προσωπογραφίας Paul Lui Weilleur, Παρίσι, 1973.
- XXVII Exposition d'Art Contemporain International, Γαλλία, 1974.
- Salon International du Mai, Γαλλία, 1974.
- Biennale Internazionale d'Arte Sacra, Ἰταλία, 1974.
- Salon International d'Eté, Παρίσι, 1974.
- Sixième Concours International de la Palme d'or des Beaux Arts de la Guilde Internationale des Arts, Monte Carlo, 1974.
- VII Exposition Internationale de Peinture et Sculpture d'Amiens, Γαλλία, 1974.
- Septième Concours Internationale de la Palme d'or des Beaux Arts de la Guilde Internationale des Arts, Monte Carlo 1975.
- Biennale Internationale d'Arte Sacra, Ἰταλία, 1976.

### ΔΙΑΚΡΙΣΗ

Στὴν XXVII Διεθνή Ἐκθεση Σύγχρονης Τέχνης (XXVII d'Art Contemporain International).

Ἔργα τῆς βρίσκονται στὴν Ἐθνικὴ Πινακοθήκη (τῆς Ἑλλάδος), τὸ Ὑπουργεῖο Πολιτισμοῦ καὶ σὲ ἰδιωτικέες καὶ δημόσιες συλλογές στὴν Ἑλλάδα καὶ τὸ ἔξωτερο.

Εἶναι μέλος τοῦ Καλλιτεχνικοῦ Ἐπιμελητηρίου τῆς Ἑλλάδος καὶ τοῦ Συνδέσμου Ἑλλήνων Λογοτεχνῶν.

Ἔχει ἐκδόσει σειρά λογοτεχνικῶν ἔργων (Πορεία Πρώτη, Πορεία Δεύτερη, Μεταβάσεις, Σύστημα Ρωγμῶν (Ἐκδόσεις ΙΚΑΡΟΣ) καὶ ἓνα ἐπιστημονικὸ (Ἀγγλοελληνικὸ — Ἑλληνοαγγλικὸ Λεξικὸ Γεωλογικῶν Ὄρων καὶ Λέξεων) καὶ μεταφράσει σειρά λογοτεχνικῶν ἔργων (Μυθιστόρημα, Λοκίμο, Θέατρο).

Εἶναι μητέρα δύο παιδιῶν.