

ΓΡΑΛΕΡΙ ΧΙΛΤΟΝ

ΕΚΘΕΣΗ
ΖΩΓΡΑΦΙΚΗΣ

ΣΤΕΛΙΟΥ ΒΟΤΣΗ

ΕΠΙΛΟΓΗ 1949-1969

2-13 ΑΠΡΙΛΙΟΥ 1968



Ο Στέλιος Βότσας γεννήθηκε στη Λάρισα το 1929. Μετά την αποφοίτησή του από το Λύκειο Λάρισας πήγε το 1949 στο Λονδίνο όπου μελέτησε τέχνη στις Σχολές Καλών Τεχνών Σέντ Μάρτινς Σκουλ όφ Άρτ (Saint Martin's School of Art), Σέρ Τζών Κάσς Κόλλετζ (Sir John Cass College), και στην Βασιλική Ακαδημία Καλών Τεχνών του Λονδίνου. Το 1955 περάτωσε τις σπουδές του στο Σλέιτ Σκουλ όφ Άρτ (Slade School of Art) του Πανεπιστημίου του Λονδίνου.

Έλαβε μέρος στις εξής εκθέσεις:

Νέοι Σύγχρονοι, Λονδίνο 1955.

Στις κυριότερες εκθέσεις στην Κύπρο από το 1955 μέχρι το 1968.

Γκαλεριό Βαγιάνος, Αθήνα 1961.

Κάιρο, 1965.

Βοστώνη Η.Π.Α., 1967.

8η Πανελλήνιας, Αθήνα 1967.

7η Μπιεννάλε Αλεξανδρείας, 1968.

1η Τριεννάλε Ινδιών, Νέον Δελχί 1968.

34η Μπιεννάλε Βενετίας, 1968.

8η Διεθνής Έκθεση Γραμικών Τεχνών, Λουμπλιάνα, Γιουγκοσλαβία, 1969.



Stelios Votsis was born in Larnaca Cyprus in 1929. After his secondary education he went to London in 1949 and studied, at Saint Martin's School of Art, Sir John Cass College of Art and the Royal Academy. In 1955 he finished his studies at the Slade School of Art University College, London.

He participated in the following exhibitions:

Young Contemporaries, London 1955.

All Major Group Exhibitions in Cyprus since 1955.

Gallery Vavianos, Athens 1961.

Cairo, 1965.

Boston U.S.A., 1967.

8th Panhellenic, Athens 1967.

7th Biennale of Alexandria, 1968.

1st Triennale of India, New Delhi, 1968.

34th Venice Biennale, 1968.

8th International Exhibition of Graphic Art, Ljubljana, Yougoslavia, 1969.

Stelios VOTSIS est né à Larnaca en 1929. Après ses études secondaires a suivi à Londres le cours de la Saint Martin's School of Art, du Sir John Cass College of Art et de l'Académie Royale des Beaux Arts. A achevé en 1955 ses études à Slade School of Art de l'Université de Londres.

A participé aux expositions suivantes :

Jeunes Contemporains, Londres 1955.

Aux principales expositions organisées à Chypre entre 1955 et 1968.

Galerie Vayanos, Athènes 1961.

Le Caire, 1965.

Boston (U.S.A.), 1967.

8e Panhélienne, Athènes 1967.

7e Biennale d'Alexandrie, 1968.

1e Triennale de l'Hinde, 1968.

34e Biennale de Venise, 1968.

8e Exposition Internationale d'Arts Graphiques Ljubljana (Yougoslavie), 1969.

Στά έργα τοῦ Στέλιου Βότση δεσπόζει ἡ αὐστηρή λογική. Ὡστόσο, χάρι στή χωματική του ὀργάνωση καί στίς μεγάλες ρυθμικές κινήσεις τῆς συγκεντρωμένης φόρμας του, ἐκπέμπει χάρι καί ζωντάνια.

Μεγάλες κάθετες τομές, ἐλισσόμενες μέσα σέ καθορισμένα ὅρια, δημιουργοῦν, σ' ἀντίθεση πρὸς τὸ φόντο, ἓνα φανταστικό τρισδιάστατο χῶρο.

Στίς φοῖξες του βρῖθουν τὰ σχήματα ποῦ ἂν καί δὲν ἔχουν σχέση με ρεαλιστικά στοιχεῖα, ἐκπέμπουν ὥστόσο ἓνα ἀληθινὸ παλμὸ ζωῆς καί χαρᾶς.

Παρ' ὅλη τὴν αὐστηρότητα τῶν ἀφηρημένων σχημάτων του, θὰ μπορούσε κανεὶς νὰ ξαναβρῆ μέσα στὸ ἔργο του, μακρινὲς θαμπές εἰκόνες ποῦ θυμίζουν τὸ κλίμα ποῦ δημιουργεῖται ἀπὸ τὸ μυστήριο καί τὸν πλοῦτο τῆς βυζαντινῆς τέχνης.

ΤΩΝΗ Σ ΣΠΗΤΕΡΗ Σ

(Ἀπὸ τὸν κατάλογο τῆς Διεθνoῦς ἐκθέσεως Μπιεννάλε Βενετίας, 1968)

Proceeding from rigorous logic, the works of Stelios Votsis nevertheless possess both charm and liveliness due to a precise arrangement of colour coupled by the lofty, scanned rhythm of syncopated form.

Long incisions, perpendicular modulated, wind their well defined ways against the background and from this contrast three-dimensional fictive space keeps being created.

These friezes are inhabited by images which may well bear no reference to reality and yet safely convey the certainty of immanent vitality and "joy of life".

Beyond the austerity of abstract notation, and in spite of it, one may recognize in these works remote memories of the mystic clime and the sumptuousness invoked by the icons.

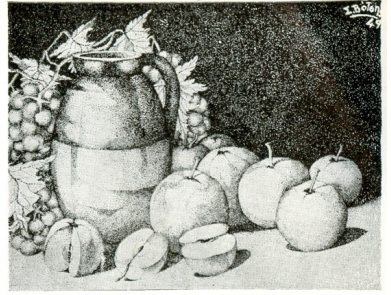
TONY SPITERIS

(From the 34th Venice
Biennale Catalogue, 1969)

Les oeuvres de STELIOS VOTSIS, bien que procédant d'une logique rigoureuse, gardent une vivacité et un charme dus à une juste organisation de la couleur et au grand mouvement scandé de la forme syncopée. Grandes tranches perpendiculaire modulées serpentant en trajets définis, créant par leur contraste avec le fond un espace fictif tridimensionnel. Ces frises sont peuplées d'images qui, malgré leur absence de référence au réel, transmettent une présence de vitalité et de joie de vivre. Malgré la rigueur des signes abstraits, on pourrait retrouver dans ses oeuvres un lointain rappel du climat créé par la mystique et la somptuosité des icônes.

TONY SPITERIS

(Catalogue de la 34eme
Biennale de Venise, 1968)



1949

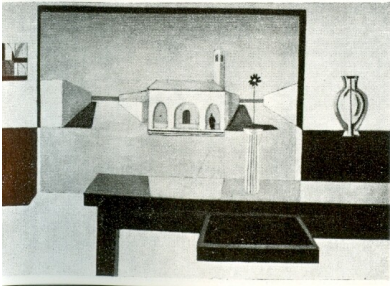
1950

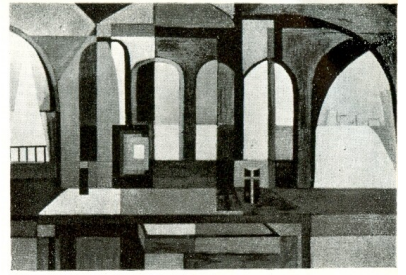




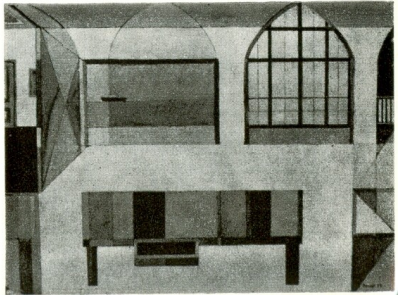
1955

1955





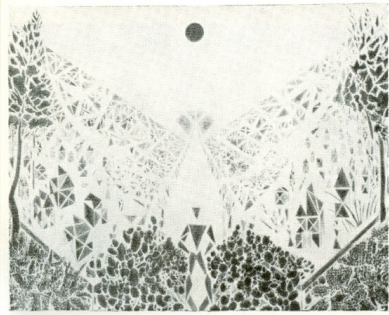
1958



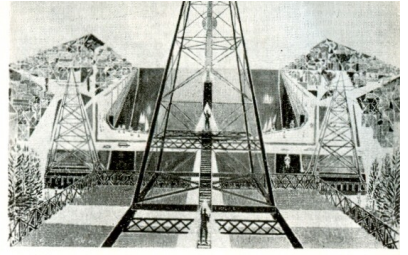
1958



1960

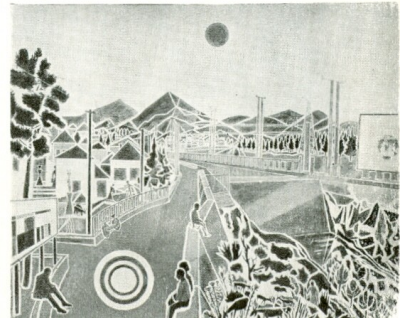


1961



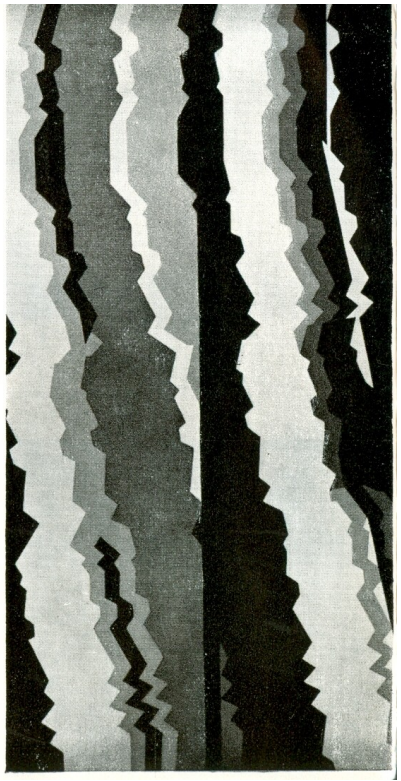
1962

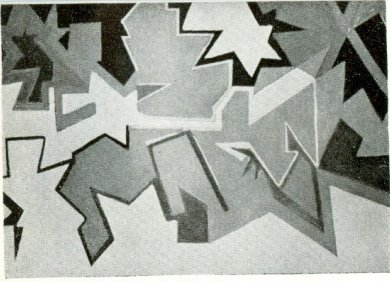
1964





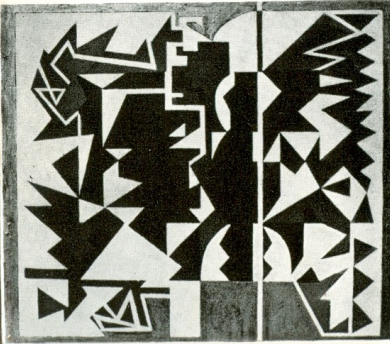
1960

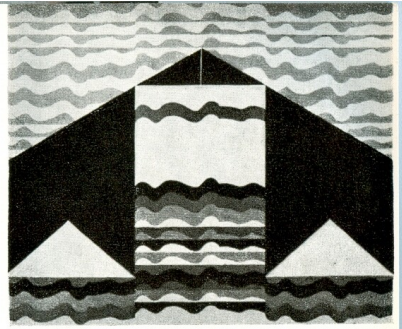




1966

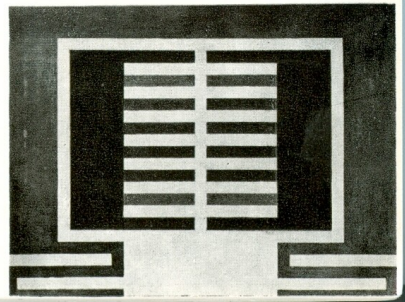
1966

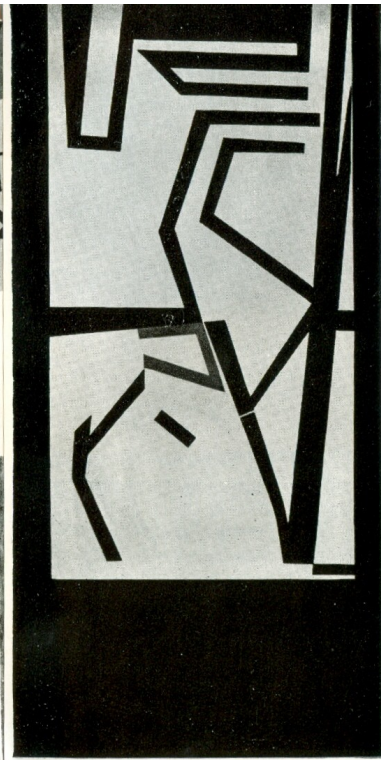




1967

1967

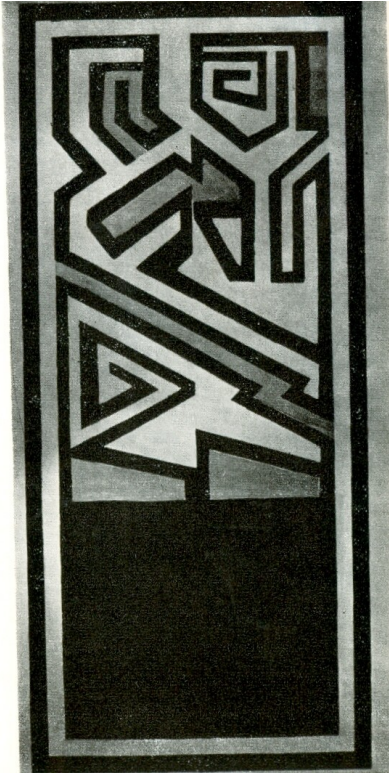




1968



1968

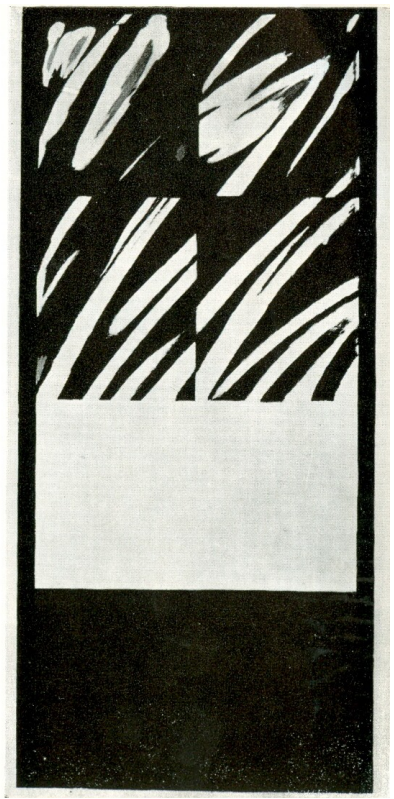


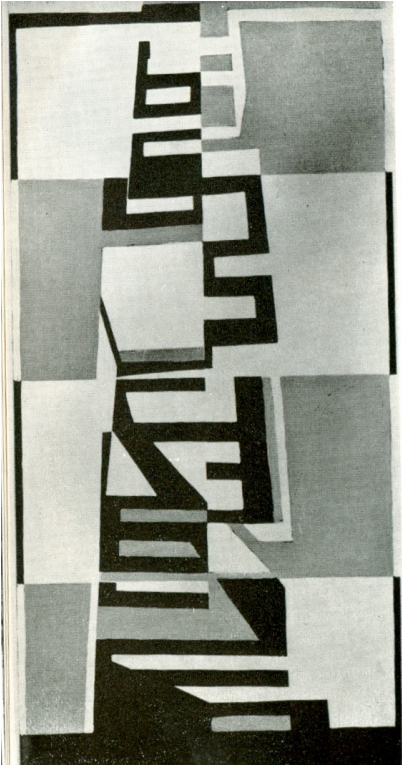


1968



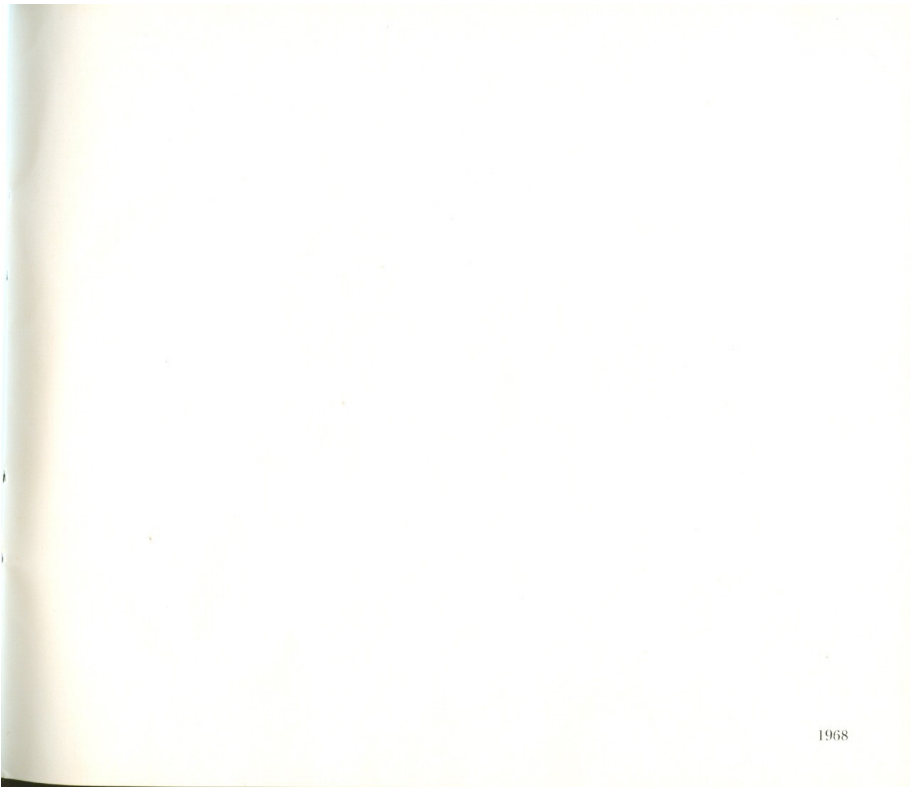
1968



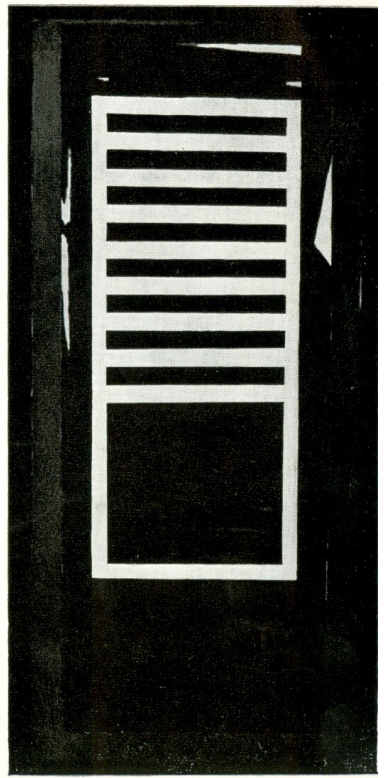


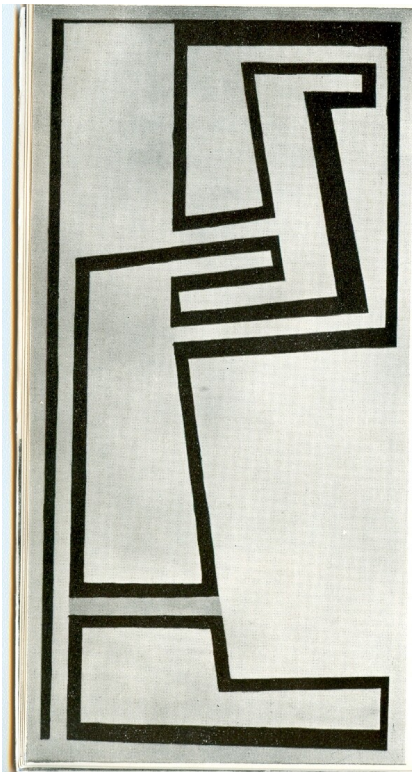
1968



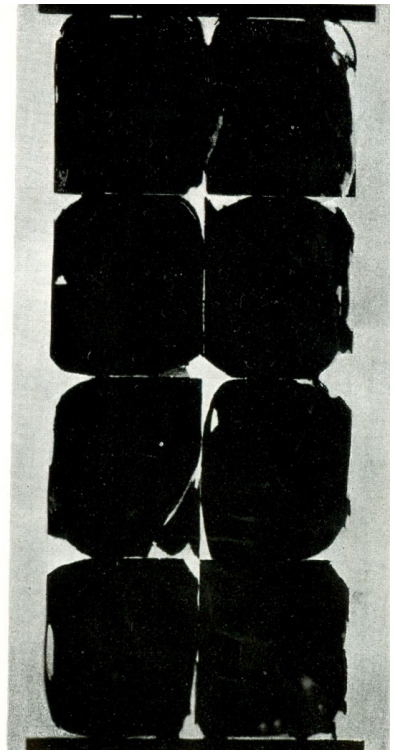


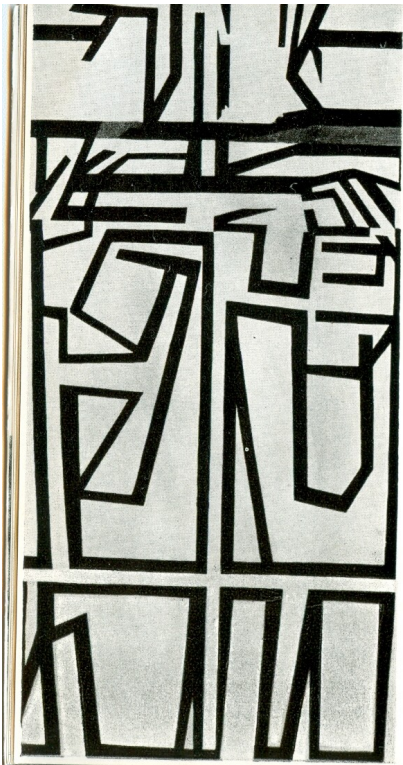
1968



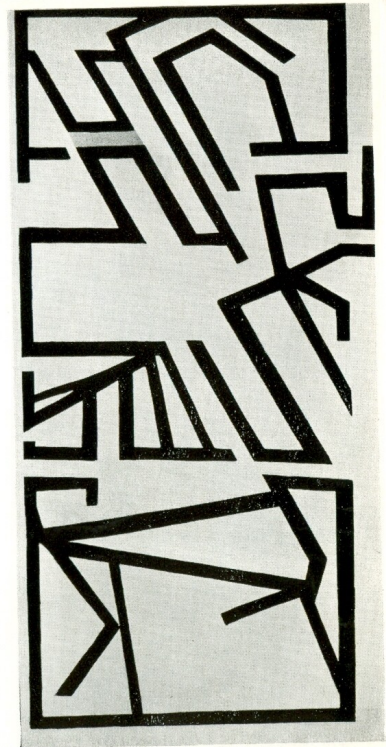


1969



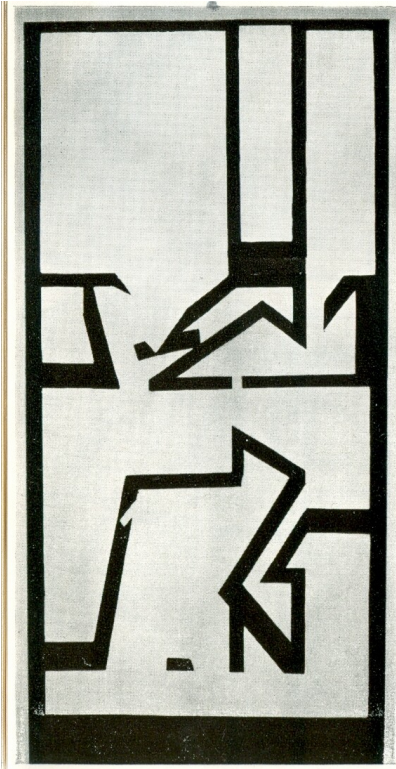


1969

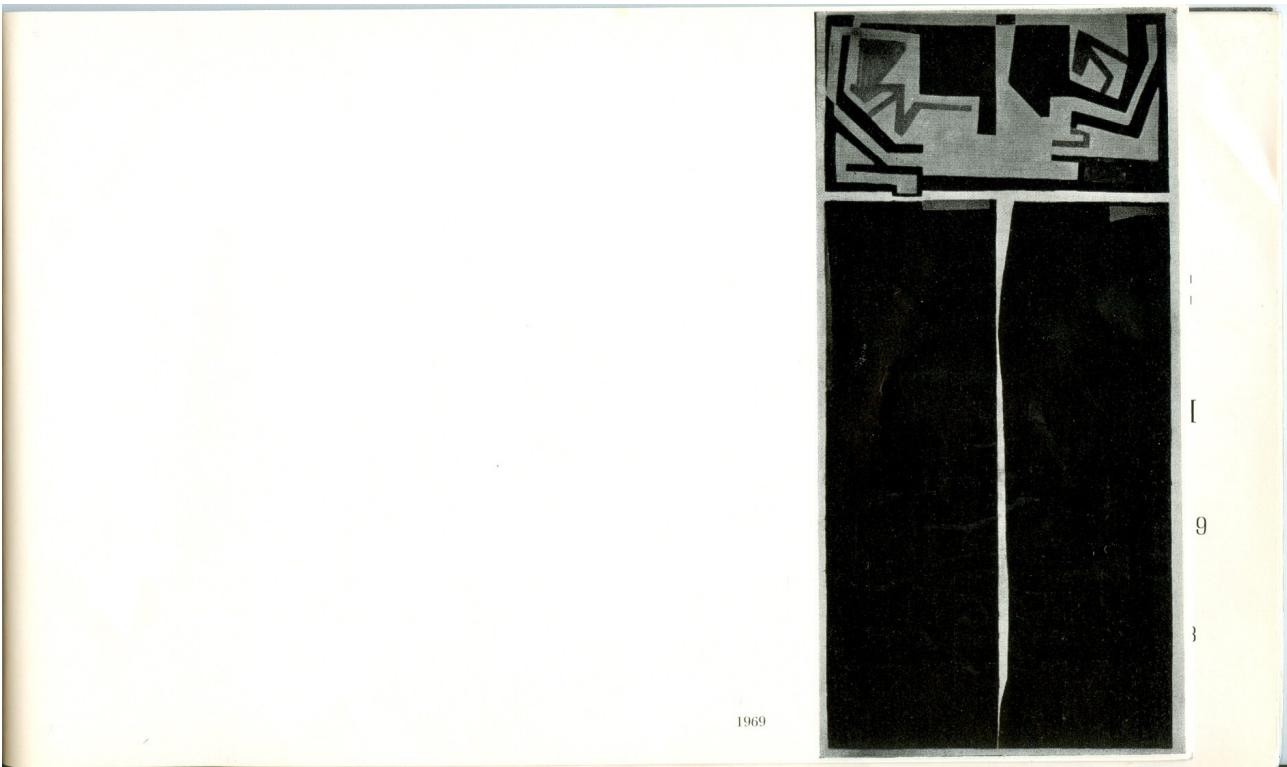


1969

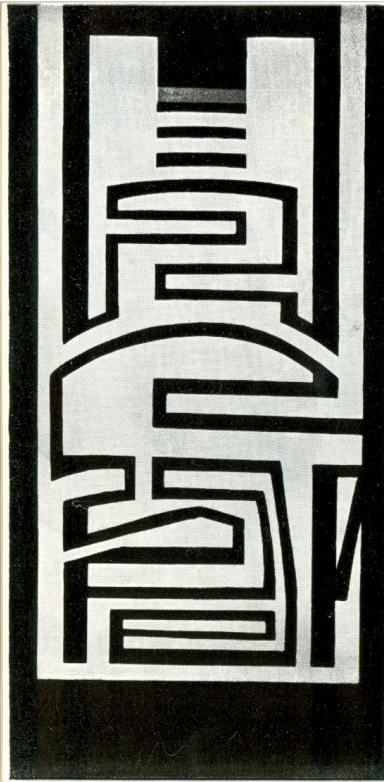
9



1969



1969



1969

NICOSIA HILTON GALLERY

EXHIBITION
OF
PAINTINGS

BY

STELIOS VOTSIS

A SELECTION 1949-1969

2-13 APRIL 1969