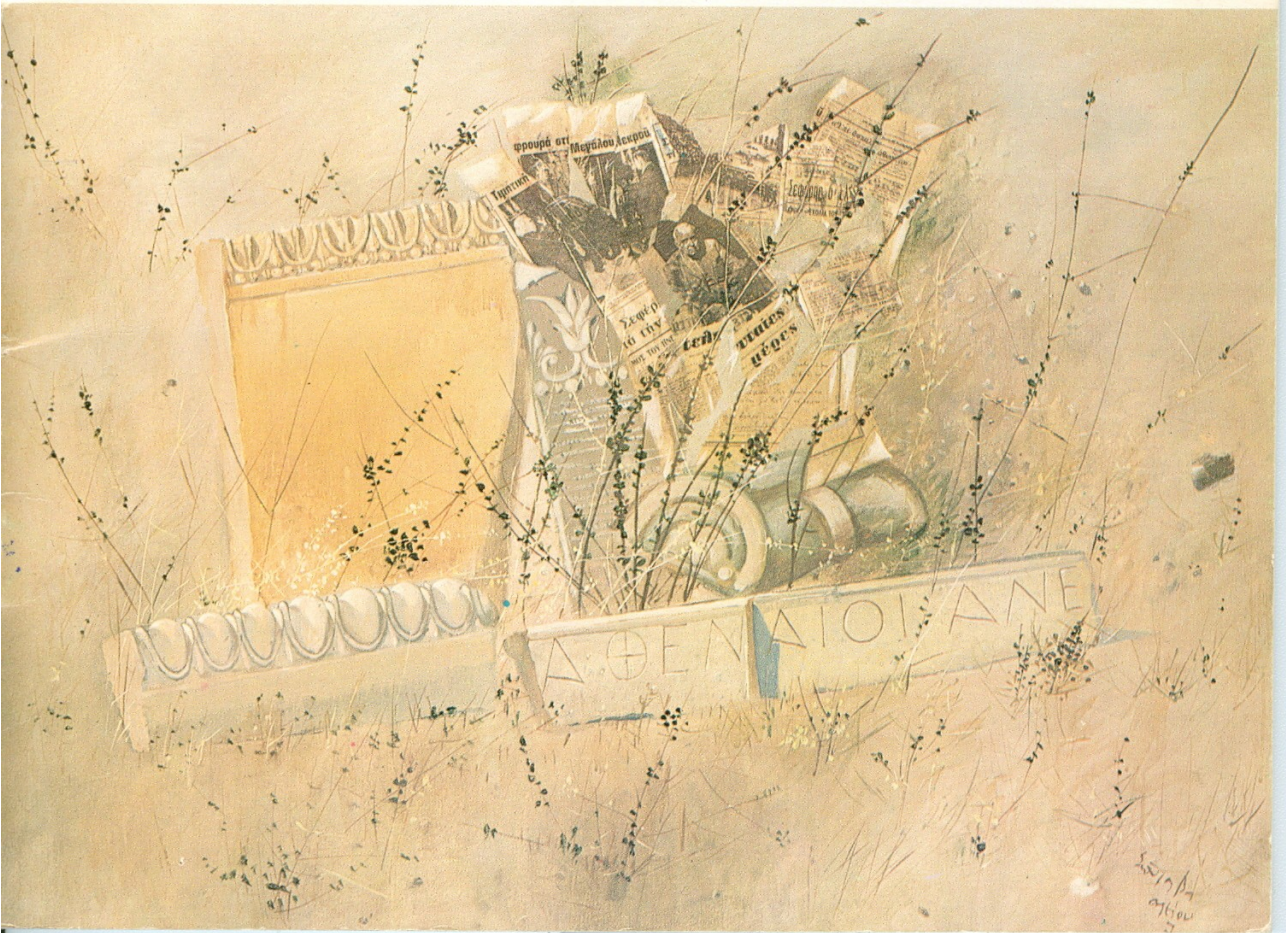


Εσπ. Πα  
βυτίου  
74



ΣΠΥΡΟΣ ΒΑΣΙΛΕΙΟΥ  
"ΝΕΚΡΕΣ ΦΥΣΕΙΣ.."

ΕΘΝΙΚΗ ΠΙΝΑΚΟΘΗΚΗ  
ΜΟΥΣΕΙΟ ΑΔΕΛΦΩΝ ΣΟΥΤΖΟΥ  
ΒΙΒΛΙΟΘΗΚΗ Μ.Ε. ΙΣΤΟΡΟΥΛΟΥ

25 ΝΟΕΜΒΡΙΟΥ - 31 ΔΕΚΕΜΒΡΙΟΥ 1974 - ΑΙΘΟΥΣΑ ΤΕΧΝΗΣ ΑΘΗΝΩΝ  
ΓΛΥΚΩΝΟΣ 4, ΔΕΞΑΜΕΝΗ, ΤΗΛΕΦΩΝΟ 713.938

«Τόσο διάφορος και τόσο ίδιος.

Τὸ τοπίο.

Ὁ ἄνθρωπος.

Ὁ ἄνθρωπος και τὸ περίγυρό του.»

(ἄν ἀντιστρέψεις τὴ φράση, ἄλλη ἢ ἔννοια. «Α» ἢ «α» ἔχουν διαφορά στὴν ἴδια λέξη. Σημειωτική ἐξήγηση κλπ.

Σκέψεις γιὰ μένα, ἀλλὰ και γιὰ σένα.

Ἴσως γιὰ νὰ δῶ και νὰ δεῖς καλύτερα τοῦ Βασιλείου τὸ ἔργο).

Ἡ νέα φάση «ΝΕΚΡΕΣ ΦΥΣΕΙΣ» τὴ λέει.

Καθιερωμένη ὁρολογία, «κλασική». Εἶναι και δὲν εἶναι. Οὔτε περισσότερο, οὔτε λιγότερο νεκρές, ἀπὸ τὸ ἀντικείμενο, τὴν πόρτα, τὸν καθρέφτη, ἀκόμα και τὸ τοπίο.

«Νοητικά» νεκρές. Ἐδῶ μπαίνουμε σὲ ἄλλο κύκλο.

Ξεπηδάνε οἱ λογισμοὶ ἀνόμοιοι και ἀνήσυχοι, ὅπως «ἡ βαθειὰ γαλάζια θάλασσα» ποὺ ἀγναντεύω ἀπὸ τὸ παράθυρό μου.

Ἄς σταματήσουμε ὅμως τοὺς ἀτομικοὺς ρεμβασμούς. Ἄς πειθαρχήσουμε στὰ καθήκοντα τῆς «ύψηλῆς» κριτικῆς: σύνθεση, σχέδιο, χρῶμα, ἱστορικές, κοινωνικές, ψυχολογικές ἀναφορές και ἄλλα πολλά. Μαγειρική τῆς παρελθοντολογίας. Ἴσως προστρέξουμε ὅμως και σ' αὐτά. Γιατί ὄχι.

«Διάφορος. Ἴδιος. Τοπίο. Ἄνθρωπος. Ἄνθρωπος και περίγυρο».

Στὸν προσωπικὸ διάλογο ποὺ προηγήθηκε ὅλα δένουν. Ἡ ἐσωτερική δομὴ ἀλληλοδιαδέχεται δίχως ἀντιφάσεις.

«Διάφορος» ὁ Βασιλείου στὴν τωρινή του δουλειά, μονάχα θεματολογικά, ἀφοῦ καταπιάνεται μὲ τὸ χειρισμὸ ἑνὸς καινούργιου γι' αὐτὸν κόσμου, ξέχωρου κι ἀλλοιώτικου ἀπ' ὅ,τι προηγήθηκε. (Ἄθῆνες, Ἐρέτριες, ποὺ πάνε, ἔρχονται, περιμένουν κλπ.).

«Ἴδιος». Τεχνολογικά, ἢ ρεαλιστική ἐρμηνεία τῆς φύσης δὲν ἀλλάζει. Ρεαλιστική, πότερο ἀπὸ τὰ προηγούμενα, ἀτόφια, δίχως ὑπὲρ (ρεαλιστικές) νήξεις.

«Τὸ τοπίο». Ἐννοεῖται τὸ ἐσωτερικὸ του τοπίο. Τὸ «κλίμα» τῆς ἀγάπης γιὰ τὰ ταπεινὰ (μπουκάλια, καθρέφτες, κάδρα, ζυγαριές, χαρτιὰ τσαλακωμένα), γιὰ τὰ φρούτα (καρποὶ τοῦ θεοῦ), τὸ στρωμένο τραπέζι, τ' ἀγριολούλουδα τῆς Κικῆς. Ἡ θάλασσα ποὺ δίπλα τῆς γεννήθηκε και δίπλα τῆς ζεῖ.

«Ἄνθρωπος» λοιπόν, ὁ φίλος Σπῦρος, μὲ τὴν οὐμανιστική ἔννοια, μὲ πλατειὰ γνώση και ἀγάπη

για ό,τι χαρίζει ή ζωή, για φευγαλέο και εφήμερο, γι' αυτό που είναι σήμερα και δεν θα είναι αύριο.

«'Ανθρωπος στο περιβάλλον του», στο νοικοκυρεμένο μικρόκοσμο του σπιτιού του, στὸν ἥλιο τῆς Ἑρέτριας, ανάμεσα στὰ παιδιά καὶ τ' ἀγγόνια του, ανάμεσα στ' ἀντικείμενα καὶ τὶς μνήμες.

ΜΝΗΜΗ ΤΟΥ ΠΑΡΕΛΘΟΝΤΟΣ. Ἐξω ἀπὸ τὸ ὕφος τοῦ καιροῦ. Ἐπιστροφή καὶ ἀναφορὲς στὸ κλίμα τῶν μικροδασκάλων τῆς Φλάντρας («Ψάρια», «Φρούτα»), σὲ ἄλλους πιὸ σύγχρονους (Μανέ, «Πρόγευμα στὸ γρασίδι». Μοράντι, «Μπουκάλες»), σὲ παλιὲς ἔγχρωμες λαϊκὲς λιθογραφίες («Γενοβέφα», «Φωνόγραφος»). Καὶ σ' αὐτὰ ὅλα - γιὰ νὰ μὴν παρεξηγήσουμε τὴν προέλευσή τους - σὲ μιὰ γωνιὰ τὸ «ἐπισκεπτήριο» τοῦ κάθε ζωγράφου: μιὰ μικρὴ ἀναπαράσταση τοῦ ἴδιου περιήπου θέματος, συνθετικὰ παρόμοια, διαφορετικὴ σὲ διάθεση καὶ σὲ χρωματικὲς παραλλαγές.

Γράφαμε πρὶν ἀπὸ χρόνια γιὰ τὴν ἰδιαίτερη ἐξωπραγματικὴ ἔφεση τοῦ Βασιλείου. Τὰ πράγματα δὲν πολυάλλαξαν.

Κόσμος «ἄλλος», ὅπου τὸ φαινομενικὰ παράξενο συγγενεύει μὲ τὸ λογικὸ, τὸ καθημερινό.

ἽΟραμα ὄνειρικό. ἽΑποτέλεσμα ποιητικοῦ «μεταβολισμοῦ» μὲ ὄδηγὸ τὴ συγκίνηση.

ἽΑπομόνωση τῆς ἀσημῆς λεπτομέρειας, σὲ οὐδέτερο φόντο (ἀτόφιο χρῶμα, μπλέ, μαθὶ ἢ χρυσὸ) σὲ χῶρο ἀφηρημένο.

Νοητικὴ συσχέτιση δυὸ ἄσχετων θεμάτων: «Φρούτα σὲ ζυγαριά» κρεμασμένα στὸ ἄπειρο. Φόντο τοπίο.

«Λάμπα μπῆλ-ἐπόκ». Τσαλακωμένες ἐφημερίδες.

«ἽΑσημένιο κηροπήγιο». Χρυσαφένια ἀμουδιὰ μὲ μικροσκοπικοὺς διαβάτες.

1+1 δὲν εἶναι λοιπὸν 2.

Παραδῶστε τὸν ἑαυτὸ σας. ἽΑκοῦστε τὸ σιγοτράγουδο τοῦ Σπύρου, τὸ νανούρισμα τῆς θάλασσας, τὴ σθυσμένη ἠχῶ τῶν περασμένων, τὴ φωνὴ τοῦ τωρινοῦ.

ἽΟσα καὶ νὰ πεῖς γιὰ τὸ Βασιλείου, θάχεις πάντα νὰ λές.

ἽΑνώφελα, λοιπὸν, τὰ πολλὰ λόγια, ὅταν ὑπάρχουν τὰ ἔργα. Αὐτὰ μὲ τὴ δική τους γλώσσα μᾶς λέν γιὰ τὴν καρδιά του, γιὰ τὴ γόνιμη φαντασία του, γιὰ ὅσα σὲ γιομίζουν θύμιση, γι' αὐτὰ που φαίνονται παράμερα καὶ εἶναι οὐσιαστικά.

Δῶρο τοῦ καλλιτέχνη. ἽΑνεκτίμητο γιὰ μᾶς.

ἽΥδρα, ἽΟκτώβρης 1974.

Τώνης Π. Σπητέρης

## ΚΑΛΩΣ ΤΟΝ ΠΑΡΕΛΘΟΝΤΑ

Το 1936 - 39

Το 1936 - 39

Το 1936 - 39

Το 1936 - 39

Το 1936 - 39

Το 1936 - 39

Το 1936 - 39

Το 1936 - 39

Το 1936 - 39

Το 1936 - 39

Το 1936 - 39

Το 1936 - 39

Το 1936 - 39

Το 1936 - 39

Το 1936 - 39

Το 1936 - 39

Το 1936 - 39

Το 1936 - 39

Το 1936 - 39

Το 1936 - 39

Το 1936 - 39

Το 1936 - 39

Το 1936 - 39

Το 1936 - 39

Το 1936 - 39

Το 1936 - 39

Το 1936 - 39

Το 1936 - 39

Το 1936 - 39

Το 1936 - 39

Το 1936 - 39

Το 1936 - 39

Το 1936 - 39

Το 1936 - 39

Το 1936 - 39

Το 1936 - 39

Το 1936 - 39

Το 1936 - 39

Το 1936 - 39

Το 1936 - 39

Το 1936 - 39

Το 1936 - 39

Το 1936 - 39

Το 1936 - 39

Το 1936 - 39

Το 1936 - 39

Το 1936 - 39

Το 1936 - 39

Το 1936 - 39

Το 1936 - 39

Το 1936 - 39

Το 1936 - 39

Το 1936 - 39

Το 1936 - 39

Το 1936 - 39

Το 1936 - 39

Το 1936 - 39

Το 1936 - 39

Το 1936 - 39

Το 1936 - 39

Το 1936 - 39

Το 1936 - 39

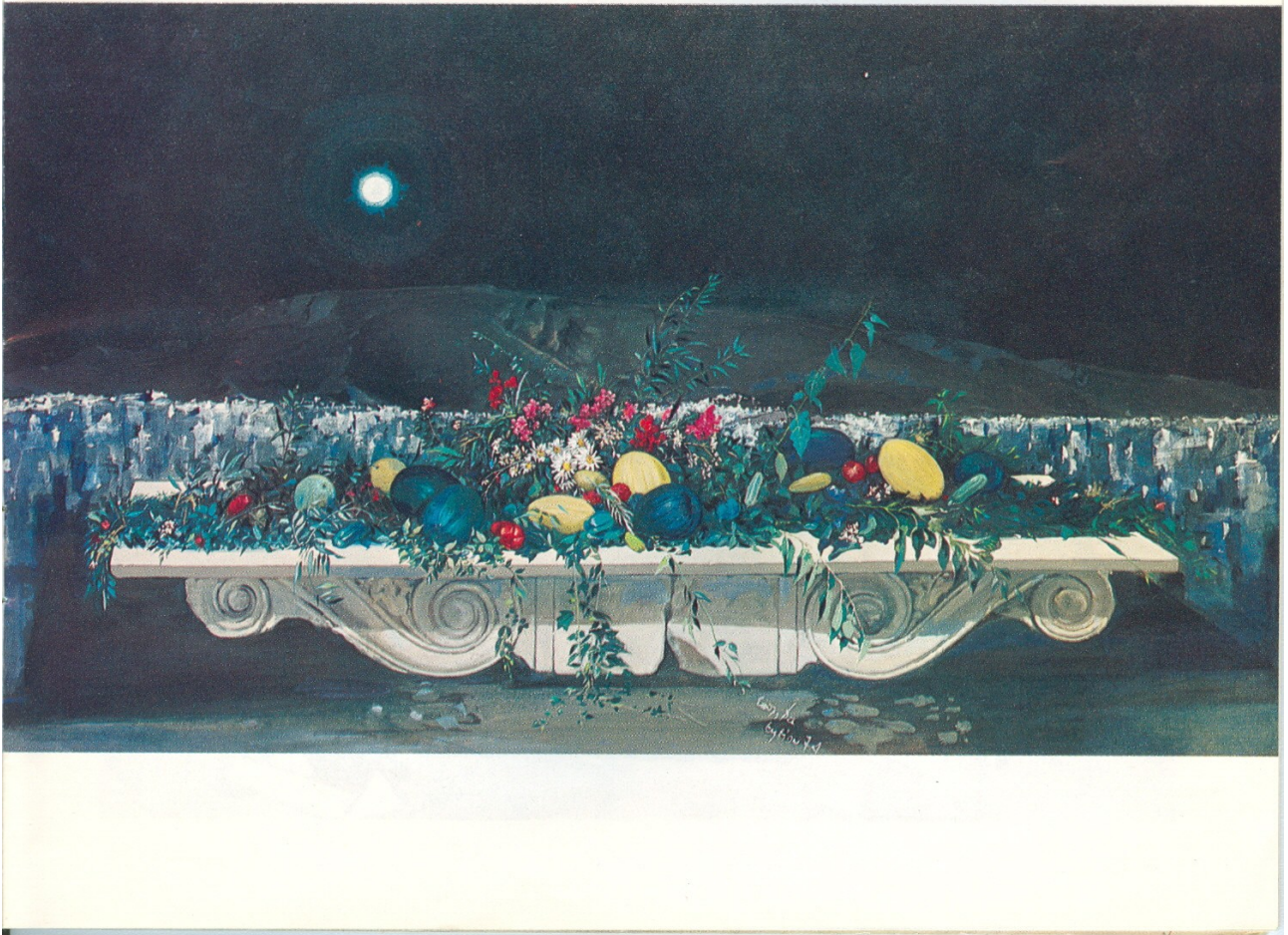
Το 1936 - 39

Το 1936 - 39

Το 1936 - 39

## ΣΠΥΡΟΣ ΒΑΣΙΛΕΙΟΥ

Γεννήθηκε στὰ 1902 στὸ Γαλαξειδί. Σπούδασε στὴν Ἀνωτάτη Σχολὴ Καλῶν Τεχνῶν στὴν Ἀθήνα. Στὰ 1930 βραβεύτηκε ἀπὸ τὴν Ἀκαδημία Ἀθηνῶν μὲ τὸ Μπενάκειο βραβεῖο γιὰ τὰ σχέδια ἀγιογραφίσεως τοῦ ναοῦ Ἁγίου Διονυσίου Ἀρεοπαγίτου. Ταξίδεψε γιὰ καλλιτεχνικὲς σπουδὲς στὴ Γαλλία, Βέλγιο, Ἀγγλία καὶ στὴν Ἰταλία. Τὸ 1936 - 39 ἀγιογραφεῖ τὸν Ναὸ τοῦ Ἁγίου Διονυσίου. Ἰδρυτικὸ μέλος τῶν ὁμάδων «Τέχνη» καὶ «Στάθμη» ἔλαβε μέρος σὲ ὅλες τὶς ἐκθέσεις τῶν ὁμάδων στὴν Ἑλλάδα καὶ στὸ ἐξωτερικὸ. Ἀπὸ τὸ 1927 ποὺ ὀργάνωσε τὴν πρώτη ἀτομικὴ του ἐκθεση στὴν Ἀθήνα ἔχει ἐκθέσει μόνος ἢ μὲ ὁμάδες στὴν Βενετία, Ρώμη, Παρίσι, Βιέννη, Σόφια, Βελιγράδι, Πράγα, Ὁσλο, Στοκχόλμη, Γκόττεμποργκ, Ὁττάβα, Νέα Ὑόρκη, Οὐάσιγκτον, Ἀλεξάνδρεια, Κάιρο, Λονδίνο, Βασιλεία, Ζυρίχη, Θεσσαλονίκη, Βόλο, Ἀγρίνιο, Ἐρέτρια, Λάρισα, Λευκωσία. Τὸ 1955 τὸ Detroit Institute of Arts ὀργάνωσε ἐκθεση νεοβυζαντινῆς τέχνης μὲ εἰκόνες ποὺ φιλοτεχνήθηκαν γιὰ τὸ Ναὸ τοῦ Ἁγίου Κωνσταντίνου τοῦ Νητηρόιτ. Τὸ 1960 ἔλαβε τὸ τοπικὸ βραβεῖο Guggenheim τὸ ἔργο του «Φῶτα καὶ Σκιὲς» ποὺ ἐξετέθη ἕξι μῆνες στὸ ὁμώνυμο Μουσεῖο τῆς Νέας Ὑόρκης. Τὸ 1964 ἐξέθεσε στὴ Μπιενάλε τῆς Βενετίας. Ἀπὸ τὸ 1927 ἔχει σκηνογραφήσει περὶ τὰ 60 θεατρικὰ ἔργα στὶς ἐλεύθερες καὶ τὶς Κρατικὲς σκηνὲς καὶ ἀρκετὲς κινηματογραφικὲς ταινίες. Στὰ χρόνια τῆς κατοχῆς κυκλοφόρησε μυστικὰ ξυλογραφίες, εἰκονογραφημένα χειρόγραφα καὶ χειρόγραφες ἐκδόσεις Ἑλλήνων ποιητῶν μὲ ἔθνικὸ περιεχόμενο. Ἐχει εἰκονογραφήσει πολλὰ βιβλία, ἔχει ἐκδώσει τὰ «Γαλαξειδιώτικα καράβια» τὰ «Παιδικὰ σχέδια» καὶ γιὰ τὸν ἑορτασμὸ τῶν 100 χρόνων τοῦ Ναυτικοῦ Ἀπομαχικοῦ Ταμείου «Τὰ Ἑλληνικὰ ἐμπορικὰ καράβια». Ἔργα του ὑπάρχουν σὲ πλεῖστες ἰδιωτικὲς συλλογὲς καὶ στὶς πινακοθηκὲς Ἀθηνῶν, Στοκχόλμης, Βελιγραδίου, Σόφιας, κ.ἄ.







2

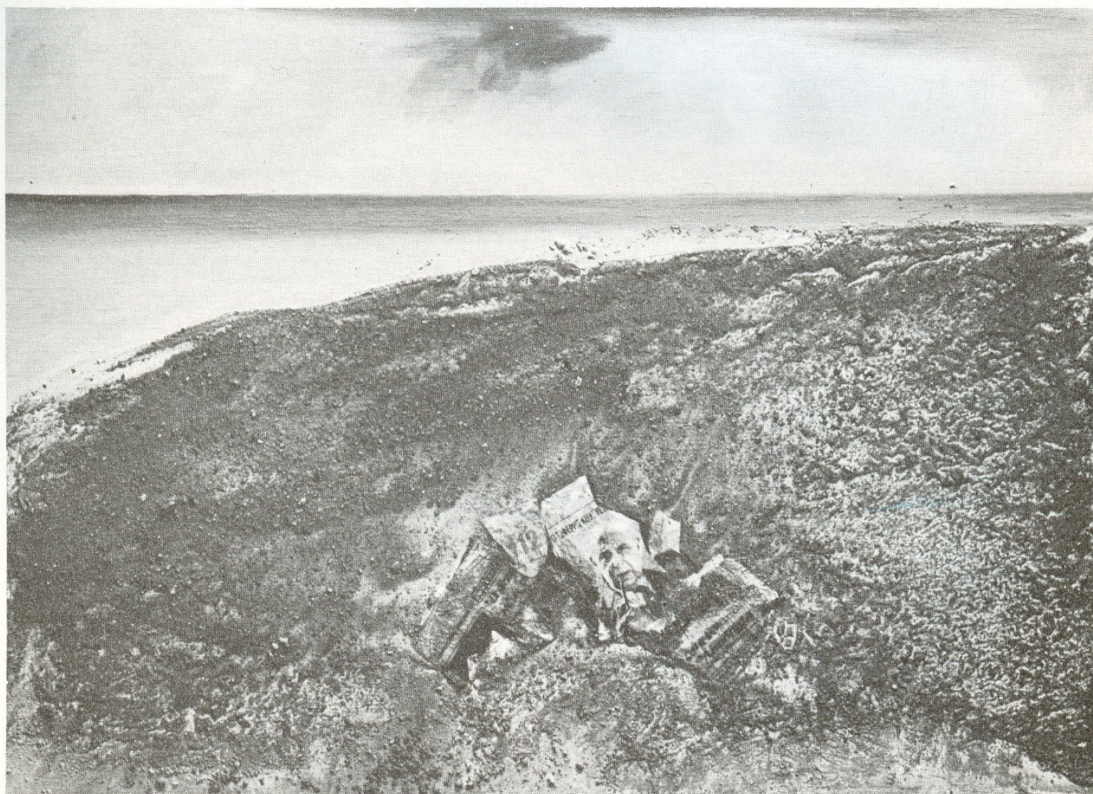


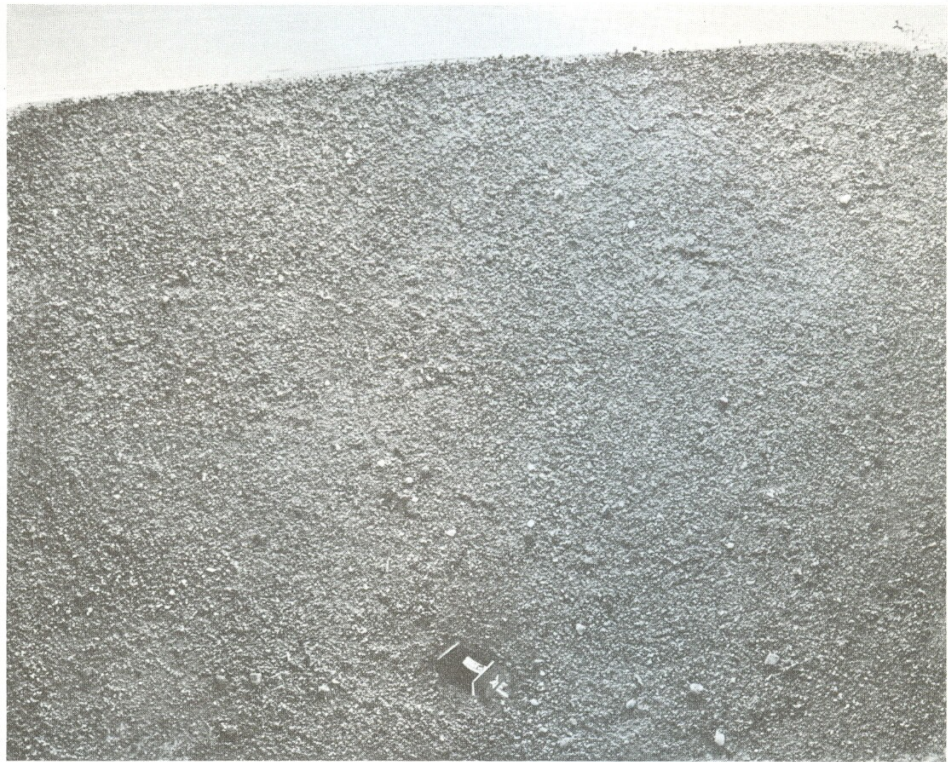




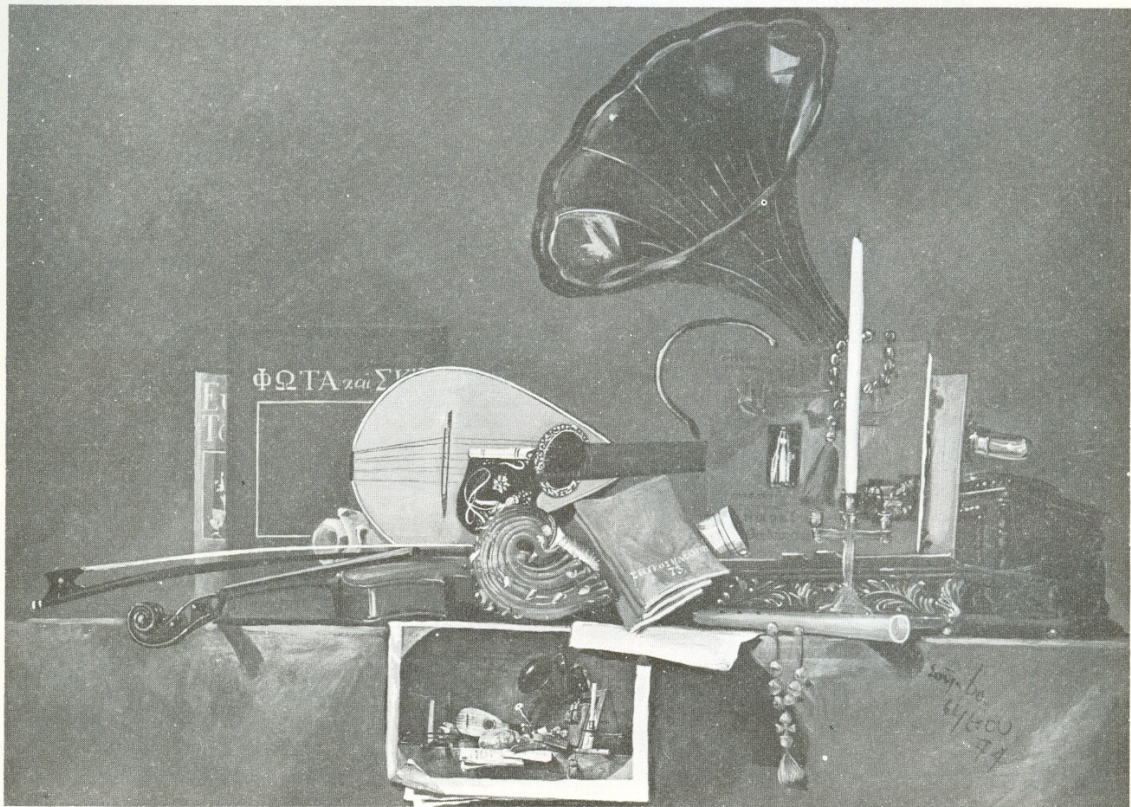






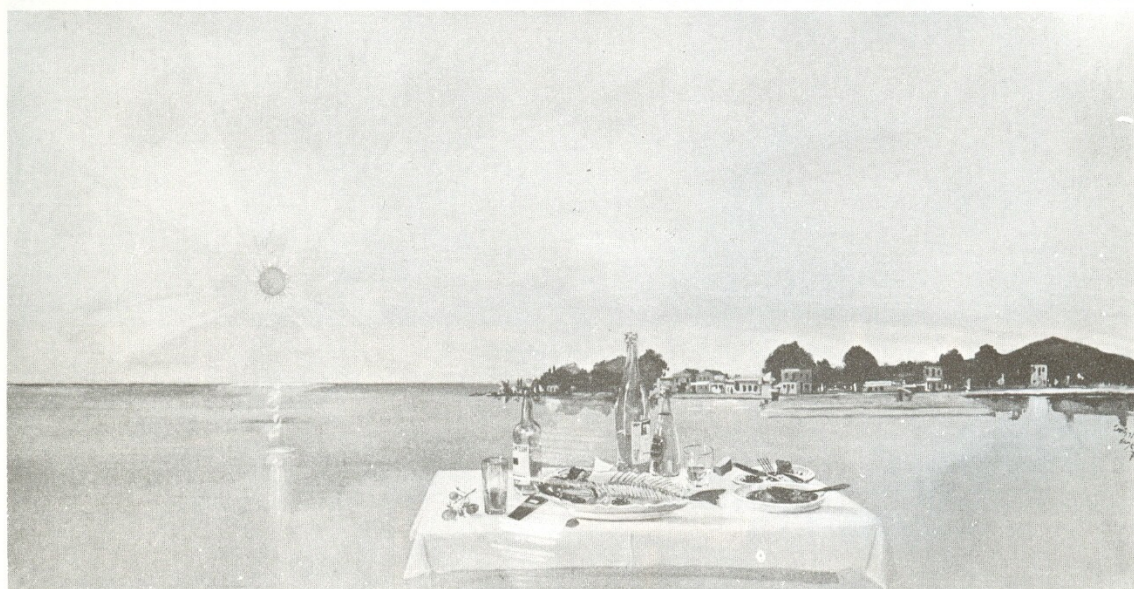


6

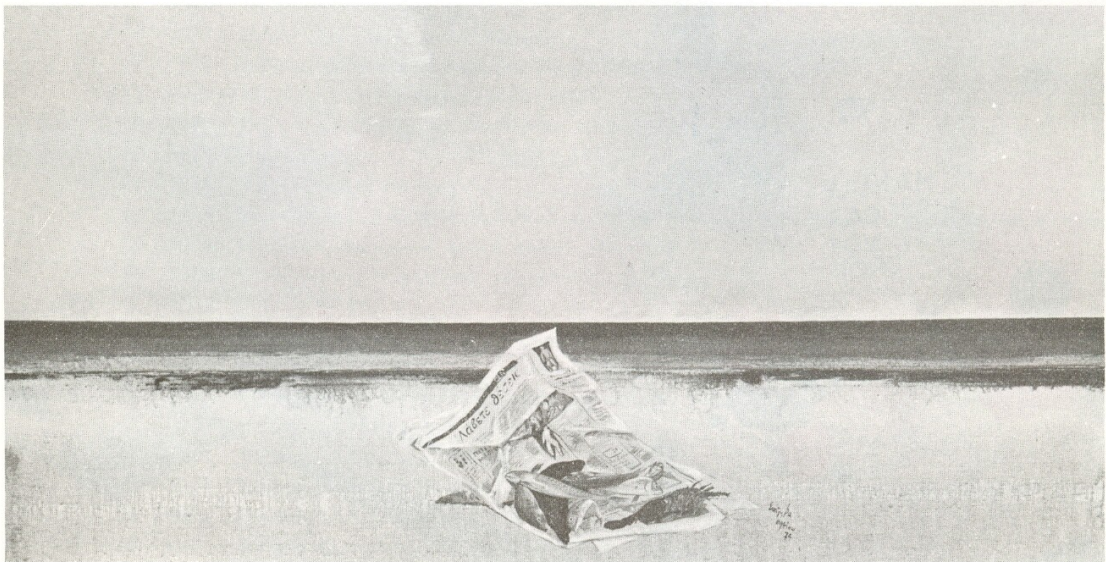








19





## ΕΚΤΙΘΕΜΕΝΑ ΕΡΓΑ

- 1 1974 Προσευχή στὸν Καραβάτζιο, Ἀκρυλικὸ φύλλο χρυσό, 73 × 92
- 2 1974 Περίπατος μ' ἓναν ἄγνωστο Ναπολιτάνο ζωγράφο, Ἀκρυλικὸ φύλλο χρυσό, 73 × 92
- 3 1974 Ἀναφορὰ στὸ Ζουρμπάραν, Ἀκρυλικό, 73 × 92
- 4 1974 Συνομιλία μὲ τὸν Μοράντι, Ἀκρυλικό, 73 × 92
- 5 1974 Τὸ κηροπήγιο, Ἀκρυλικὸ φύλλο χρυσό, 73 × 92
- 6 1971 Μέρρες τοῦ 71, Ἀκρυλικὸ ἄμμος, 73 × 92
- 7 1974 Ἡ ἐφημερίδα καὶ τὰ σκόρδα, Ἀκρυλικό, 73 × 92
- 8 1971 Ἀπρίλης τοῦ 71, Ἀκρυλικό, 81 × 116
- 9 1971 Στὴν ἄμμο τὴν ξανθή, Ἀκρυλικὸ κολλάζ ἄμμος, 81 × 116
- 10 1974 Ἡ ραπτομηχανή, Ἀκρυλικό, 81 × 116
- 11 1974 Τραγοῦδι γιὰ τὸν Σαρντέν, Ἀκρυλικό, 81 × 116
- 12 1974 Σκουπίδια στὸ ἡλιοθασίλεμα μὲ τὸ τέλος τῆς ἐποχῆς, Ἀκρυλικὸ φύλλο χρυσό, 81 × 116
- 13 1974 Ἡ λάμπα, Ἀκρυλικὸ χρυσό κολλάζ, 70 × 147
- 14 1969 Τὸ κουτί τῆς Πανδώρας, Ἀκρυλικό, 146 × 114
- 15 1969  
1974 Τὰ κουτιά τῆς ἀφθονίας, Ἀκρυλικό, 146 × 114
- 16 1972 Πρόγευμα στὴ χλόη, Ἀκρυλικό, 146 × 114
- 17 1973 Τὸ γλυκὸ τοῦ κουταλιοῦ, Ἀκρυλικὸ κολλάζ, 146 × 114
- 18 1973 Ἡ ζυγαριά, Ἀκρυλικό, 146 × 114
- 19 1974 Πρωϊνό, Ἀκρυλικό, 195 × 97
- 20 1974 Ἀπόγευμα μὲ τὸν Μοράντι σὲ παραλιακὴ ταβέρνα τῆς Ἐρέτριας, Ἀκρυλικό, 195 × 97
- 21 1974 Βραδυνό, Ἀκρυλικό, 195 × 114
- 22 1971 Μνήμη τοῦ ποιητῆ, Ἀκρυλικὸ κολλάζ, 196 × 114



αίθουσα τέχνης αθηνών  
γλύκωνος 4, δεξαμενή  
τηλ. 713.938

ΣΠΥΡΟΣ ΒΑΣΙΛΕΙΟΥ  
"ΝΕΚΡΕΣ ΦΥΣΕΙΣ.."

από 25 Νοεμβρίου  
έως 31 Δεκεμβρίου 74

Έγκαίνια  
Δευτέρα  
25 Νοεμβρίου  
στις 7μ.μ.



Καν  
φ. Μενεξάκη  
Τρυπαίρη 10  
Εμαδά 903