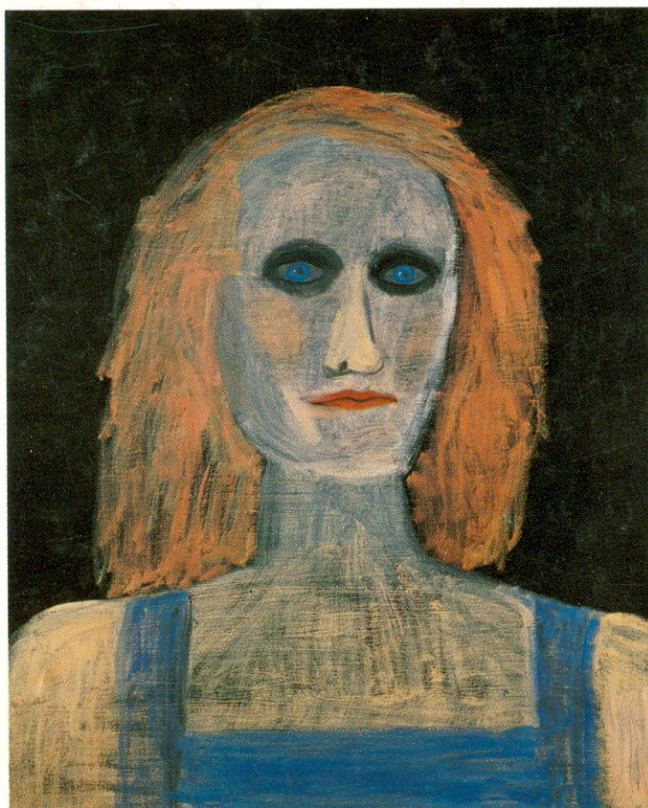
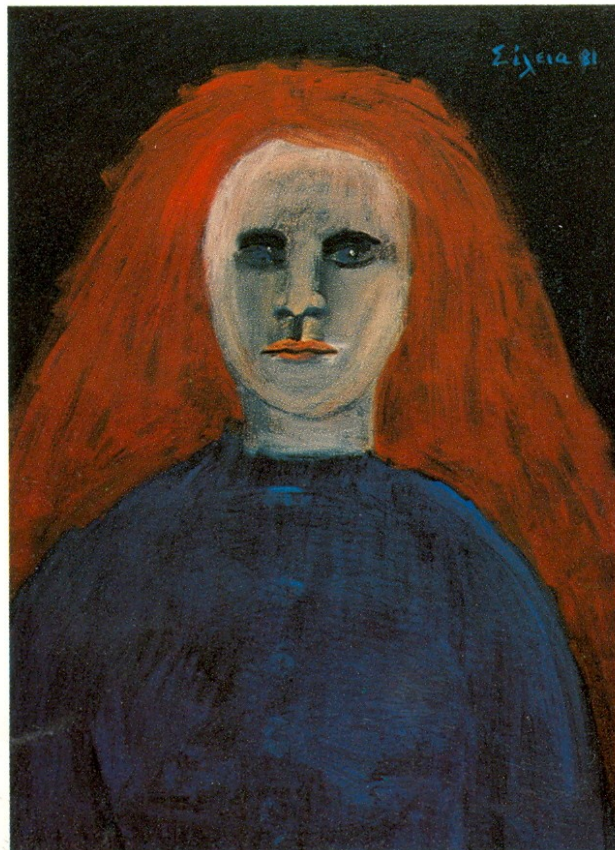
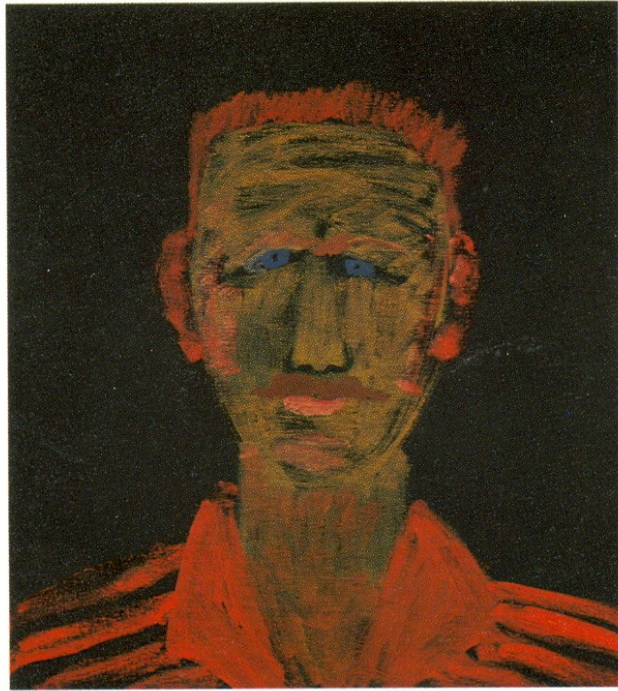


ΣΙΛΕΙΑ ΔΑΣΚΟΠΟΥΛΟΥ

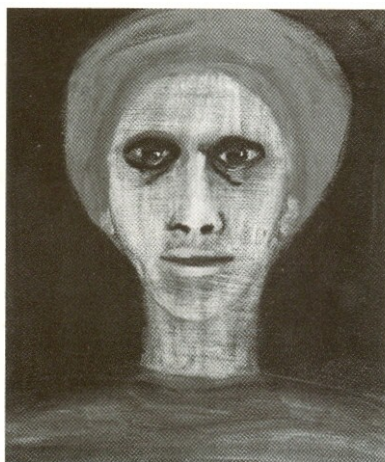


ΓΚΑΛΕΡΙ ΝΕΕΣ ΜΟΡΦΕΣ



Ἡ Σίλεια Δασκοπούλου, δέν ξέρω, νομίζω ὅμως πῶς εἶναι μιά ζωγράφος ψυχογενῶν ἰλίγγων ἀνυπεράσπιστης πραγματικότητας. Αὐτό ἐμένα μέ ἐλκύει ἤ, γιά νά μιλήσω πιό σωστά, μέ περιλαμβάνει, γιατί καί ἐγώ αἰσθάνομαι ἔξω ἀπό κάθε βλακώδη ὑγιεινή τῆς ὕλης, πού δυναστικά γεωγραφεῖ τήν ὑπαρξη. Ὁ Ρεμπώ, σέ παράλληλους διαλογισμούς πλανώμενος, ἔχει γράψει μέ μιάν ἀνώτερη εὐγένεια: JE ME SUIS SECHÉ Ἀ L' AIR DU CRIME. ET J' AI JOUÉ DE BONS TOURS Ἀ LA FOLIE. Στά παλιά τά χρόνια ὁ Ἡράκλειτος ἔλεγε πῶς εἶν' ἀδύνατο νά βρούμε τά πέρατα τῆς ψυχῆς καί στά δικά μας χρόνια τά τωρινά ὁ Μπουζιάνης εἶπε: "Στήν ἄβυσσο βρίσκεται τό βάθος." Πού σημαίνει· δέν μπορούμε νά τό προσδιορίσουμε. Ἡ Σίλεια Δασκοπούλου, κάπου περισσότερο, κάπου λιγότερο, σ' αὐτούς κινεῖται τούς ἐνδότερους τρόπους δημιουργικῆς νόησης. Οἱ ἀνθρώπινες φιγούρες της, αὐτά τά γυναικεῖα πορτραῖτα, πού σά νά μοιάζουν, ἀλήθεια, μέ "νεκρές φύσεις", αὐτή ἡ περιπαιχτική χρήση τοῦ χρώματος, ἐκεῖνη ἡ "Μητρότητα" μέ τέτοιο ἐφιαλτικό χιοῦμορ, τό θριαμβικά ὑψωμένο χέρι τῆς μάνας, ἡ τερατική ὑπόσταση τοῦ βρέφους-, ὅλα μᾶς ἐρεθίζουν ἐξαίσια πρὸς τήν ὠμότητα τοῦ ὑπαρξιακοῦ σκότους κι ἀπομένει στήν ὀπτική δοκιμασία ὁ ἰδιοτύπος εἰκαστικὸς μηχανισμὸς, πού διαθέτει ἡ Σίλεια, δραστικότερος ἀπὸ ὅλη τήν προηγούμενη δουλειά της. Ἐχουμε ἔτσι μιά περίπτωση, πού, παρακάμπτοντας ἐξαρχῆς κι ἀνυποχώρητα τούς ποικίλους προβληματισμούς φόρμας, σέ καιρούς αἰσθητικῆς ἀνοσίας, ἐκφράζει τόν ἐρημικὸ κι ὀλόδικό της ζωγραφικὸ λόγο. Ἡ Σίλεια εἶναι συνολικῶς ἡ γοητεία τῆς αὐθεντικότητας ἀπ' τό ἄλφα ὡς τό ὠμέγα. Δέν εἶναι κάτι πού θά τ' ὄλεγα γιά πολλοὺς ζωγράφους. Τό ἀντίθετο συμβαίνει. -

ΝΙΚΟΣ ΚΑΡΟΥΖΟΣ



ΒΑΛΑΩΡΙΤΟΥ 9 - 3616165

17 Μαΐου - 2 Ιουλίου 1984