

10

ΕΦΤΑ ΖΩΓΡΑΦΟΙ ΤΗΣ ΘΕΣΣΑΛΟΝΙΚΗΣ

ΚΛΕΙΩ ΔΗΜΗΤΡΙΑΔΗ-ΝΑΤΣΗ
 ΧΡΗΣΤΟΣ ΛΕΦΑΚΗΣ
 ΠΑΥΛΟΣ ΜΟΣΧΙΑΔΗΣ
 ΓΙΩΡΓΟΣ ΠΑΡΑΛΗΣ
 ΝΙΚΟΣ ΓΑΒΡΙΗΛ ΠΕΝΤΖΙΚΗΣ
 ΠΟΛΥΚΛΕΙΤΟΣ ΡΕΓΚΟΣ
 ΝΙΚΟΣ ΣΑΧΙΝΗΣ

07.4
 R
 960
 FT

“ΤΕΧΝΗ., ΜΑΚΕΔΟΝΙΚΗ ΚΑΛΛΙΤΕΧΝΙΚΗ ΕΤΑΙΡΕΙΑ - 1960

20143
707.9 GR
1960 EPT

ΕΦΤΑ ΖΩΓΡΑΦΟΙ ΤΗΣ
ΤΗΣ ΘΕΣΣΑΛΟΝΙΚΗΣ

ΕΦΤΑ ΖΩΓΡΑΦΟΙ ΤΗΣ
ΤΗΣ ΘΕΣΣΑΛΟΝΙΚΗΣ



ΕΦΤΑ ΖΩΓΡΑΦΟΙ ΤΗΣ ΘΕΣΣΑΛΟΝΙΚΗΣ

ΕΦΤΑ ΖΩΓΡΑΦΟΙ ΤΗΣ ΘΕΣΣΑΛΟΝΙΚΗΣ

ΚΛΕΙΩ ΔΗΜΗΤΡΙΑΔΗ - ΝΑΤΣΗ

ΧΡΗΣΤΟΣ ΛΕΦΑΚΗΣ

ΠΑΥΛΟΣ ΜΟΣΧΙΔΗΣ

ΓΙΩΡΓΟΣ ΠΑΡΑΛΗΣ

ΝΙΚΟΣ ΓΑΒΡΙΗΛ ΠΕΝΤΖΙΚΗΣ

ΠΟΛΥΚΛΕΙΤΟΣ ΡΕΓΚΟΣ

ΝΙΚΟΣ ΣΑΧΙΝΗΣ

Η πρώτη έκθεση ζωγράφων τῆς Θεσσαλονίκης, ποὺ ὀργανώνει ἡ Μακεδονικὴ Καλλιτεχνικὴ Ἑταιρεία «Τέχνη», πραγματοποιεῖται στὴν νέα αἴθουσα ἐκθέσεων τῆς Ἑταιρείας, ποὺ ἐγκαινιάστηκε πρὶν ἀπὸ λίγους μῆνες. Συμπίπτει χρονικὰ μὲ τὴν 25ῃ Διεθνῆ Ἐκθεση καὶ ἀποτελεῖ μιὰ πρόσθετη ἐκδήλωση καὶ προβολὴ τῆς καλλιτεχνικῆς ζωῆς τῆς πόλης μας.

Τὸ ἐνδιαφέρον τῆς «Τέχνης» γιὰ τὶς εἰκαστικὲς τέχνες στάθηκε, ἀπὸ τὴν ἴδρυση κιόλας τοῦ σωματείου, τὸ 1951, ζωηρὸ καὶ ἔμπρακτο, παρ' ὅλο ποὺ ἡ ἔλλειψη κατάλληλης στέγης δὲν ἐπέτρεψε τὴ συστηματικὴ ὀργάνωση ἐκθέσεων ζωγραφικῆς. Πρέπει νὰ ὑπενθυμίσουμε ὅτι μὲ πρωτοβουλία τῆς «Τέχνης» καὶ μὲ τὴν θερμὴ συμπαράσταση τῆς Ἐθνικῆς Πινακοθήκης πραγματοποιήθηκε τὸ 1955 ἐκθεση ἔργων ἀπὸ τὶς συλλογὲς τῆς Ἐθνικῆς Πινακοθήκης καὶ τοῦ Μουσείου Ἀλεξάνδρου Σούτσου καὶ τὸ 1959 ἐκθεση ἀντιγράφων Κινεζικῆς τέχνης. Πρέπει τέλος νὰ ἀναφέρουμε καὶ τὴν ὀργάνωση ἐκθέσεως ἔργων κεραμεικῆς τοῦ λαϊκοῦ τεχνίτη τῆς Θεσσαλονίκης Μηνᾶ Ἀβραμίδη.

Ἡ «Τέχνη» πιστεύει ἀκόμα ὅτι ἡ ὑπεύθυνη καὶ συστηματικὴ κριτικὴ παρακολούθηση τῶν εἰ-

Η ΕΚΔΟΣΗ ΑΥΤΗ ΠΡΑΓ
ΜΑΤΟΠΟΙΗΘΗΚΕ ΜΕ ΤΗΝ
ΟΙΚΟΝΟΜΙΚΗ ΕΝΙΣΧΥΣΗ
ΠΟΥ ΠΡΟΨΕΜΑ ΠΡΟΣΦΕ
ΡΑΝ Η ΕΜΠΟΡΙΚΗ ΤΡΑ
ΠΕΖΑ ΤΗΣ ΕΛΛΑΔΟΣ ΚΑΙ
Η ΙΟΝΙΚΗ ΚΑΙ ΛΑΪΚΗ
ΤΡΑΠΕΖΑ ΕΛΛΑΔΟΣ

καστικῶν τεχνῶν, ποὺ πραγματοποιεῖται ἀπὸ τὸ 1956 στὶς στήλες τοῦ δελτίου τῆς «Ἡ Τέχνη στὴ Θεσσαλονίκη», ἀποτελεῖ μιὰ σοβαρὴ συμβολὴ στὴ σωστὴ ἐκτίμηση ὀρισμένων ἀξιῶν καὶ στὴν καλλιέργεια τῶν σχέσεων τοῦ κοινοῦ μὲ τοὺς καλλιτέχνες.

Μὲ τὸν ἴδιο ὑπεύθυνο τρόπο θὰ πραγματοποιηθῆται στὸ ἐξῆς καὶ ἡ παρουσίαση ζωγράφων τῆς Θεσσαλονίκης, τῆς Ἀθήνας ἢ καὶ τοῦ ἐξωτερικοῦ στὴν αἴθουσα ἐκθέσεων τῆς Ἑταιρείας.

Ἡ σημερινὴ πρώτη παρουσίαση ζωγράφων τῆς Θεσσαλονίκης δὲν ἔχει τὴν φιλοδοξία νὰ καλύψῃ τὸ σύνολο τῶν καλλιτεχνικῶν δυνάμεων τῆς πόλης. Ἡ ἐπιλογή ὀρισμένων ζωγράφων κρίθηκε ἀπαραίτητη καὶ ἀπὸ τὸν περιορισμὸ τοῦ χώρου καὶ ἀπὸ τὴν ἐπιθυμία ἢ ἐκθεση νὰ περιλαμβάνῃ περισσότερα καὶ ἀντιπροσωπευτικὰ ἔργα τῆς ἐντελῶς πρόσφατης παραγωγῆς τοῦ κάθε ζωγράφου καὶ ὄχι μεμονωμένα δείγματα τῆς ἐργασίας του. Τὸ κριτήριον ποὺ ἐπιλέξαμε μᾶς φάνηκε ἀντικειμενικὸ καὶ δίκαιο. Καλέσαμε τοὺς τρεῖς παλαιότερους ζωγράφους τῆς Θεσσαλονίκης — Χρῆστο Λεφάκη, Γιώργο Παραλῆ καὶ Πολύκλειτο Ρέγκο — ποὺ μὲ τὴν συχνὴ παρουσίαση ἔργων τους σὲ ἐκθέσεις τῆς Θεσσαλονίκης καὶ τῆς Ἀθήνας ἔχουν ἀποκτήσει ἀπὸ καιρὸ μιὰ ξεχωριστὴ θέση στὴ σύγχρονη Ἑλληνικὴ ζωγραφικὴ. Ἀπὸ τοὺς νεώτερους, ποὺ φάνηκαν κυρίως μεταπολεμικά, ἡ «Τέχνη» διάλεξε γιὰ τούτῃ τὴν ἐκθεση τοὺς ἑξι ζωγράφους ποὺ βραβεύτηκαν στὴν φετινὴ Ε΄ Ἐκθεση Εἰκαστικῶν Τεχνῶν τοῦ Δήμου Θεσσαλονίκης. Εἶναι οἱ ζωγράφοι Κλειῶ Δημητριάδη-Νάτση, Παῦλος Μοσχίδης, Νίκος Γαβριήλ Πεντζίκης, Νίκος Σαχίνης, Τάκης Ἰατροῦ καὶ Γιάννης Σβορώνος. Δυστυχῶς οἱ δύο τελευταῖοι δὲν δέχτηκαν τελικὰ τὴν πρόσκληση τοῦ Σωματείου μας καὶ ἔτσι οἱ ἐκθέτες περιορίζονται σὲ ἑπτὰ.

Ὅπως εἶναι εὐκόλο νὰ διαπιστώσῃ κανεὶς, στοὺς ζωγράφους αὐτοὺς δὲν ὑπάρχουν τὰ στοιχεῖα μιᾶς κοινῆς αἰσθητικῆς ἀντίληψης, ποὺ θὰ μᾶς ἐπέτρεπαν νὰ μιλήσουμε γιὰ μιὰ ἰδιαίτερη «σχολή» Θεσσαλονίκης. Ὑπάρχουν μόνο ζωγράφοι, παλαιότεροι καὶ νεώτεροι, ποὺ μέσα στὸν κοινὸ χῶρον μιᾶς πόλης μὲ μεγάλο εἰκαστικὸ παρελθὸν συγκροτοῦν μὲ τὸν δικό τους ἐκφραστικὸ τρόπο καὶ μὲ τὴν ποιότητα τῆς δουλειᾶς τους τὸ καλλιτεχνικὸ τους παρόν.

Ἡ «Τέχνη» ἐκφράζει τὶς ἄπειρες εὐχαριστίες τῆς στὴν Ἐμπορικὴ Τράπεζα τῆς Ἑλλάδος καὶ τὴν Ἴονικὴ καὶ Λαϊκὴ Τράπεζα Ἑλλάδος καὶ προσωπικὰ στὸν Πρόεδρον τοῦ Διοικητικοῦ Συμβουλίου τους καὶ Γενικὸ Διευθυντὴ τους καθηγητὴ κ. Στρατῆ Ἀνδρεάδη, ποὺ μὲ τὴν τόσο πρόθυμη καὶ εὐγενικὴ τους συμπάρασταση ἔκαναν δυνατὴ τὴν πραγματοποίησιν αὐτοῦ τοῦ πρώτου λευκώματος ζωγράφων τῆς Θεσσαλονίκης.

ΚΛΕΙΩ ΔΗΜΗΤΡΙΑΔΗ - ΝΑΤΣΗ

Γεννήθηκε στη Θεσσαλονίκη. Σπούδασε στη Σχολή Καλών Τεχνών, αλλά γρήγορα την ἄφησε για νὰ δουλέψη στη Θεσσαλονίκη στὸ ἐργαστήριο τοῦ Πολύκλειτου Ρέγκου. Ἀπὸ τὸ 1952 παίρνει μέρος σὲ ἐκθέσεις. Μετέσχε δύο φορές στὴν Πανελλήνιο καὶ ἔλαβε μέρος σὲ ὅλες τὶς ἐκδηλώσεις τῶν Μακεδόνων ζωγράφων στὴν Ἀθήνα καὶ στὴ Θεσσαλονίκη. Ἐξέθεσε σὲ τρεῖς ἀτομικὲς ἐκθέσεις στὴ Θεσσαλονίκη καὶ στὴν Ἀθήνα. Στὶς ἐκθέσεις τοῦ Δήμου Θεσσαλονίκης ἔργα της ἐπαινέθηκαν δύο φορές.

Διεύθυνση: I. Κούσκουρα 5, Θεσσαλονίκη



Φθινοπωρινά φύλλα, 1960. Λάδι 55×91.



Φύλλα, 1960. Λάδι 84×68.



Αουλοούδια, 1960. Λάδι 100 × 71.



Νεαρή Φύση, 1960. Λάδι 98 x 68.



Φιγούρα αρ. 6, 1960. Λάδι 89 x 74.

Γεννήθηκε στο Σουφλι της Θράκης το 1906 και σπούδασε στη Σχολή Καλών Τεχνών των Ἀθηνῶν ἀπὸ ὅπου ἀπεφοίτησε τὸ 1930.

Εἰδικεύτηκε στὸ Istituto di Restauro τῆς Ἰταλίας στὴ συντήρηση καὶ ἀπεικόνιση τοιχογραφιῶν καὶ ψηφιδωτῶν.

Πῆρε μέρος σὲ πολλὲς ἀνασκαφὲς καὶ ἀρχαιολογικὲς ἐρευνες ὡς τεχνικὸς σύμβουλος καὶ σχεδιαστής. Ἀσχολήθηκε ἐπίσης μὲ τὴν ἀντιγραφή ἐλληνιστικῶν, ρωμαϊκῶν καὶ βυζαντινῶν τοιχογραφιῶν καὶ ψηφιδωτῶν. Εἰδικὴ ἐκθεση ἀντιγράφων του ἔγινε στὴ Θεσσαλονίκη τὸ 1953 κατὰ τὴ διάρκεια τοῦ 9οῦ Βυζαντινολογικοῦ Συνεδρίου.

Ἐλάβε μέρος στὸ Β' Μπιεννάλε Μεσογείου τῆς Ἀλεξανδρείας, σὲ πολλὲς πανελληνίους ἐκθέσεις ζωγραφικῆς καὶ σὲ ἐκθέσεις τοῦ Δήμου Θεσσαλονίκης. Ἀπὸ τὸ 1957 συμμετέχει στὴν Καλλιτεχνικὴ ὁμάδα «Τὸ Ἐργαστήρι», μὲ τὴν ὁποία ἐξέθεσε ἔργα του στὴν Ἀθήνα καὶ τὶς κυριότερες ἐπαρχιακὲς πόλεις. Σχέδια καὶ ἀντίγραφα του ἔχουν δημοσιευτῆ σὲ ἐλληνικὰ καὶ ξένα ἀρχαιολογικὰ συγγράμματα καὶ περιοδικὰ.

Διεύθυνση: Βασ. Ὀλγας 120, Θεσσαλονίκη



Διάλογος σέ άσπρο-μαύρο, 1960. Πλαστικό 120×88.



Ἐλεγεία, 1960. Λάδι 120 × 88.



Διαφάνεια, 1960, Λάδι 120 x 88.



Ζωντανή φύση, 1960. Λάδι 120 x 88.



Σύνθεση σε ψυχρά χρώματα, 1960. Λάδι 120 x 88.

Π Α Υ Λ Ο Σ Μ Ο Σ Χ Ι Δ Η Σ

Γεννήθηκε στην Καβάλα τὸ 1927. Σπούδασε στὸ Παρίσι στὴν Ἀνωτάτη Ἐθνικὴ Σχολὴ Διακοσμητικῶν Τεχνῶν. Ἐξέθεσε ἔργα του στὴν Θεσσαλονίκη, Ἀθήνα, Παρίσι, Βρυξέλλες, Ντωβίλ, Ν. Ὑόρκη.

Διεύθυνση: Δ. Γούναρη 49, Θεσσαλονίκη



Γυναίκα σὲ ἐξοχικὸ καφενεῖο, 1960. Λάδι 45 × 23.



Γυμνό καθισμένο, 1960. Λάδι 20 × 13,5.



Γυμνὸ μὲ μπουρνούζι, 1960. Λάδι 35 × 17.



Κανάτι με άγριοιολούλινδα, 1960. Λάδι, 62 × 30.



Νύχτα στο παράθυρο, 1960. Λάδι 52 x 43.

Γ Ι Ω Ρ Γ Ο Σ Π Α Ρ Α Λ Η Σ

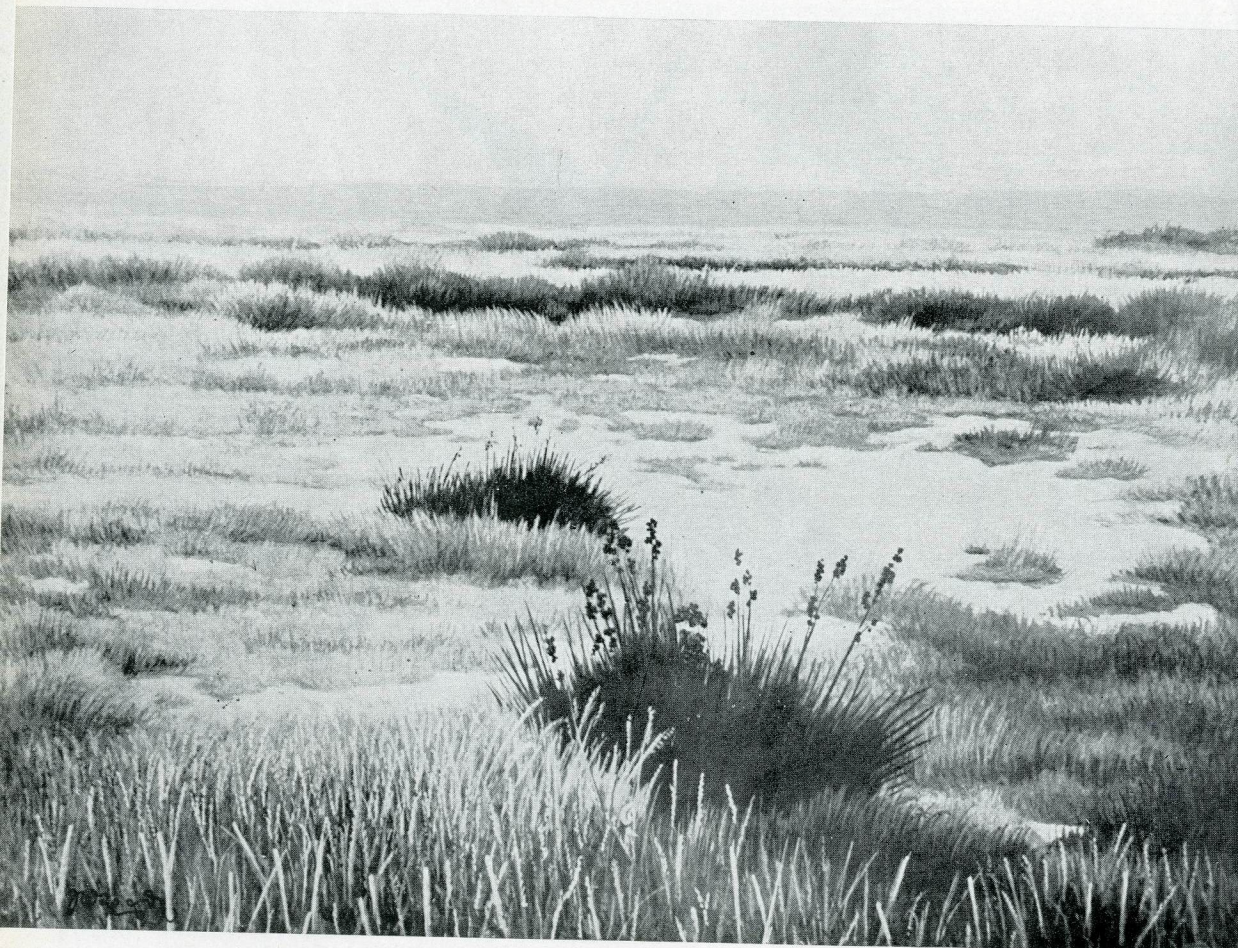
Γεννήθηκε τὸ 1908 στὸν Πολύγυρο τῆς Χαλκιδικῆς. Τελείωσε τὸ 1933 τὴ Σχολὴ Καλῶν Τεχνῶν Ἀθηνῶν καὶ συμπλήρωσε τὴν κατάρτισή του μὲ ταξίδια στὴν Ἀγγλία, Γαλλία, Ἰταλία, Αὐστρία.

Ἐξέθεσε ἔργα του σὲ τρεῖς ἀτομικὲς καὶ ἑντεκα ὁμαδικὲς ἐκθέσεις. Στὴν Πανελλήνιο τοῦ 1948 τιμήθηκε μὲ ἔπαινο. Μετέσχε ἐπίσης στὴ Μεσογειακὴ Ἐκθεση Ἀλεξανδρείας (1958) καθὼς καὶ στὴν Ἑλληνικὴ Ἐκθεση Καναδᾶ (1959). Διδάσκει σχέδιο στὸ Ἀμερικανικὸ Κολλέγιο «Anatolia».

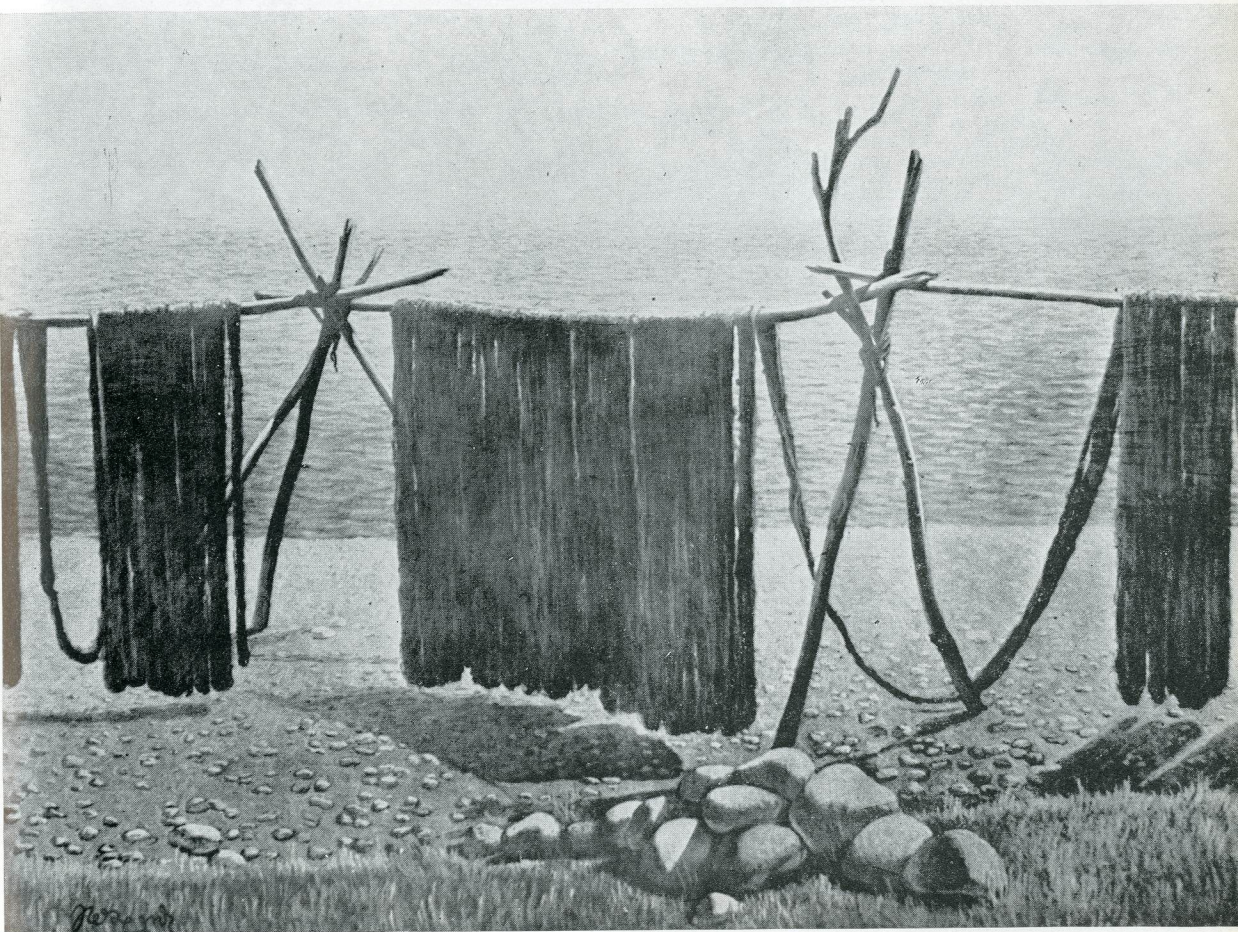
Διεύθυνση: Ἀμερικανικὸ Κολλέγιο, Θεσσαλονίκη



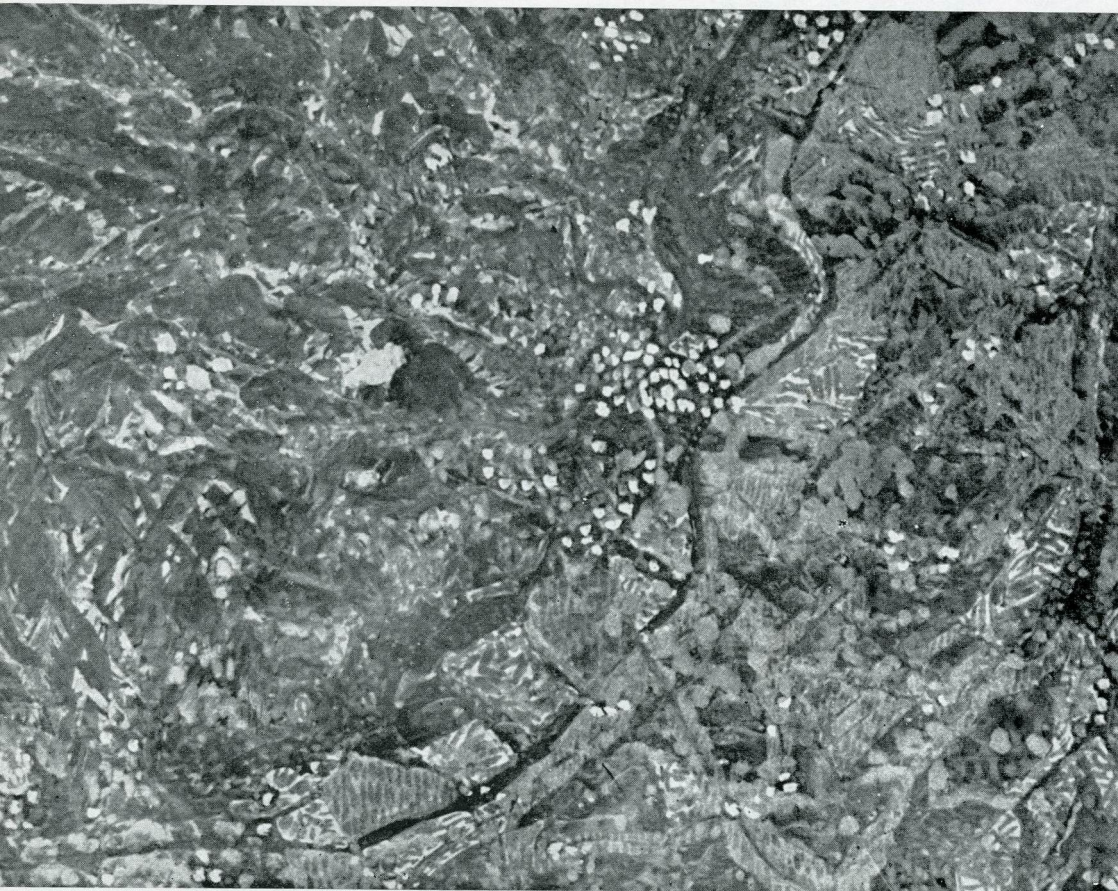
Τὸ κόκκινο πανί, 1960. Τέμπρα 46 × 60.



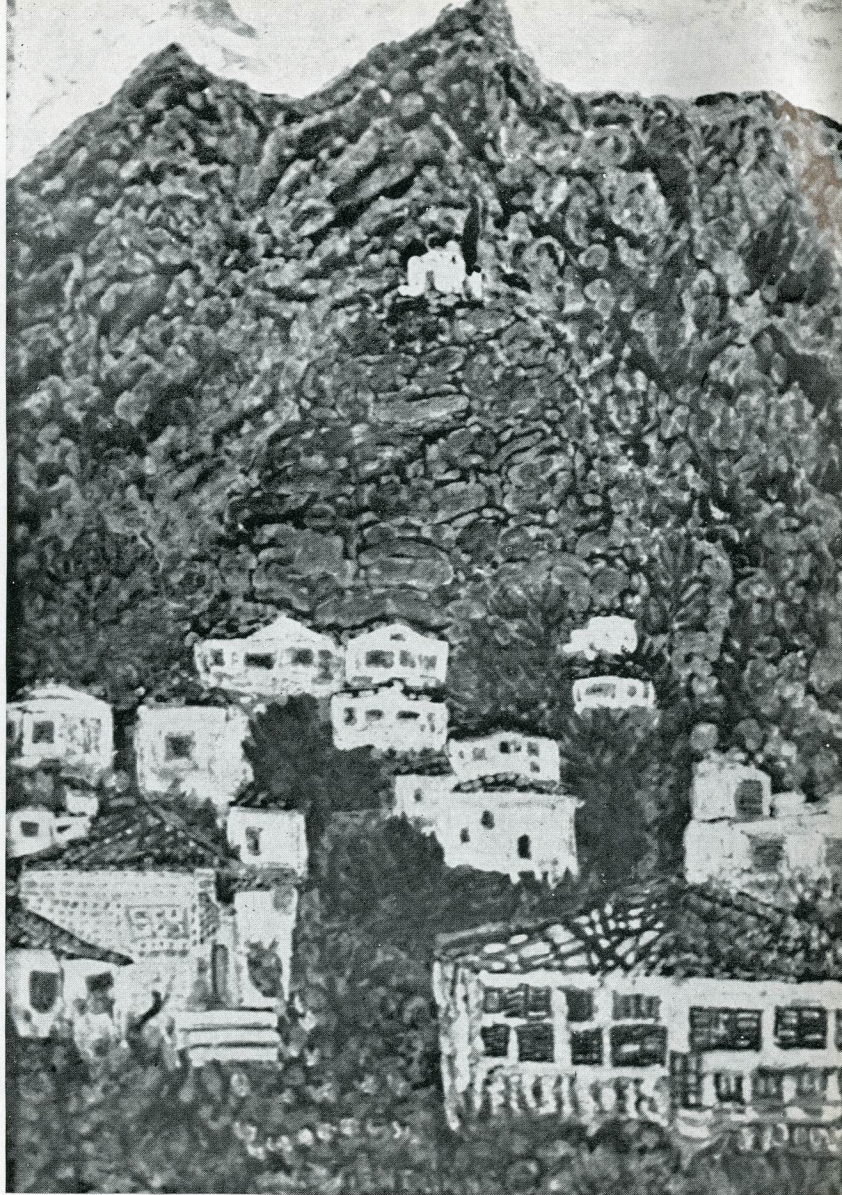
Βοῦρλα, 1960. Τέμπερα 46 × 60.



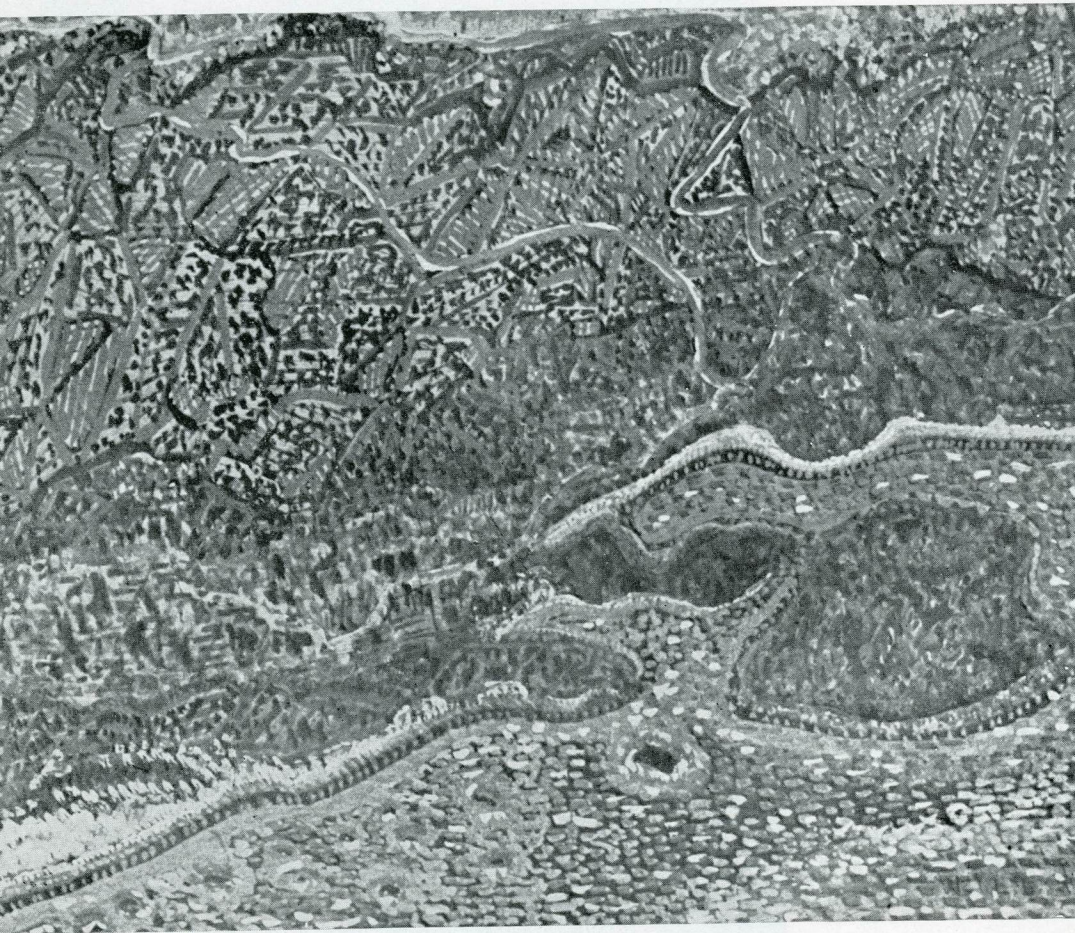
‘Απλωμένα δίχτυα, 1960. Τέμπερα 46 × 62.



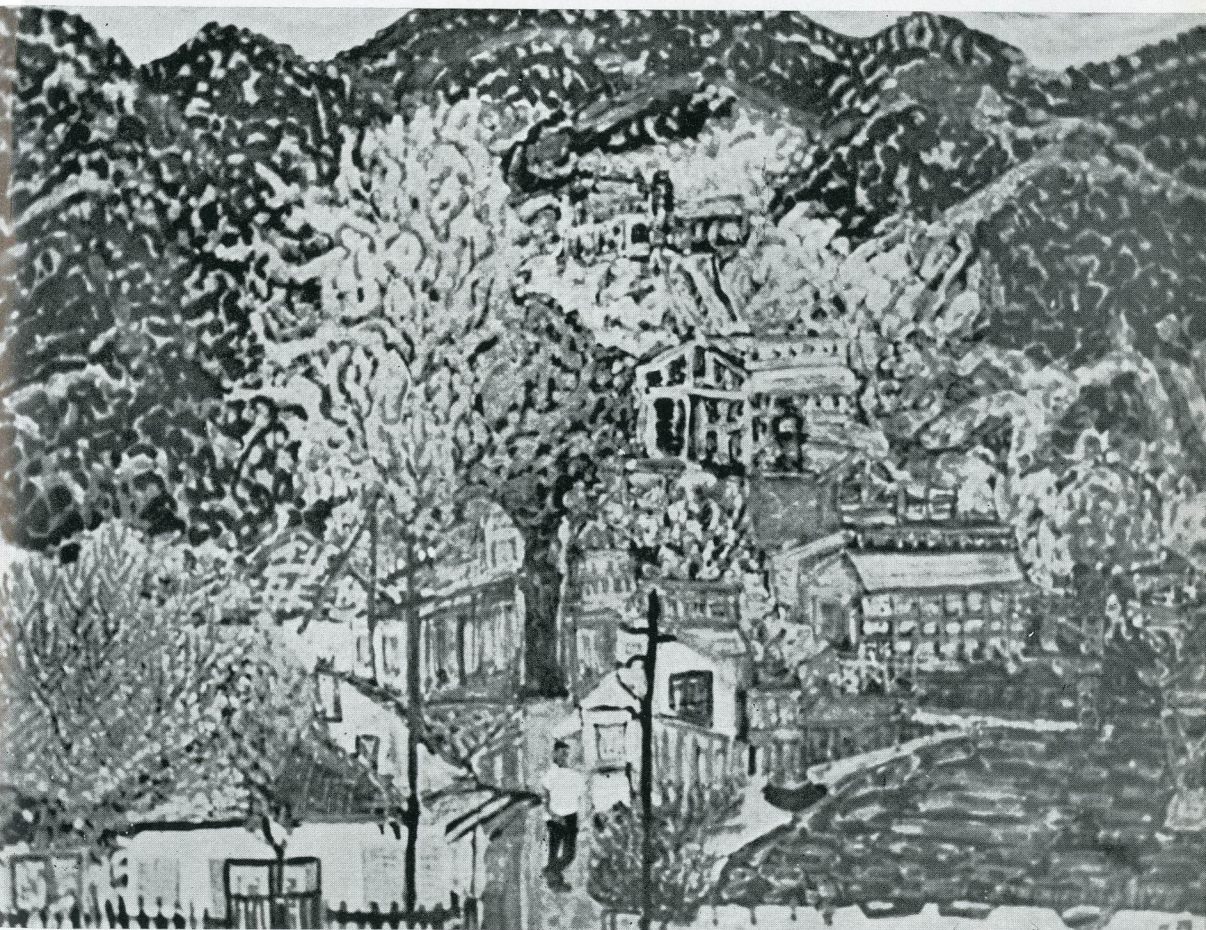
Κάμπος Σερρών, 1960. Τέμπρα 21 × 30.



Προφήτης Ἡλίας Καβάλας, 1960. Τέμπερα 33 × 22,5.



Γιαλογόρια Καβάλας, 1960. Τέμπερα 23 × 32.

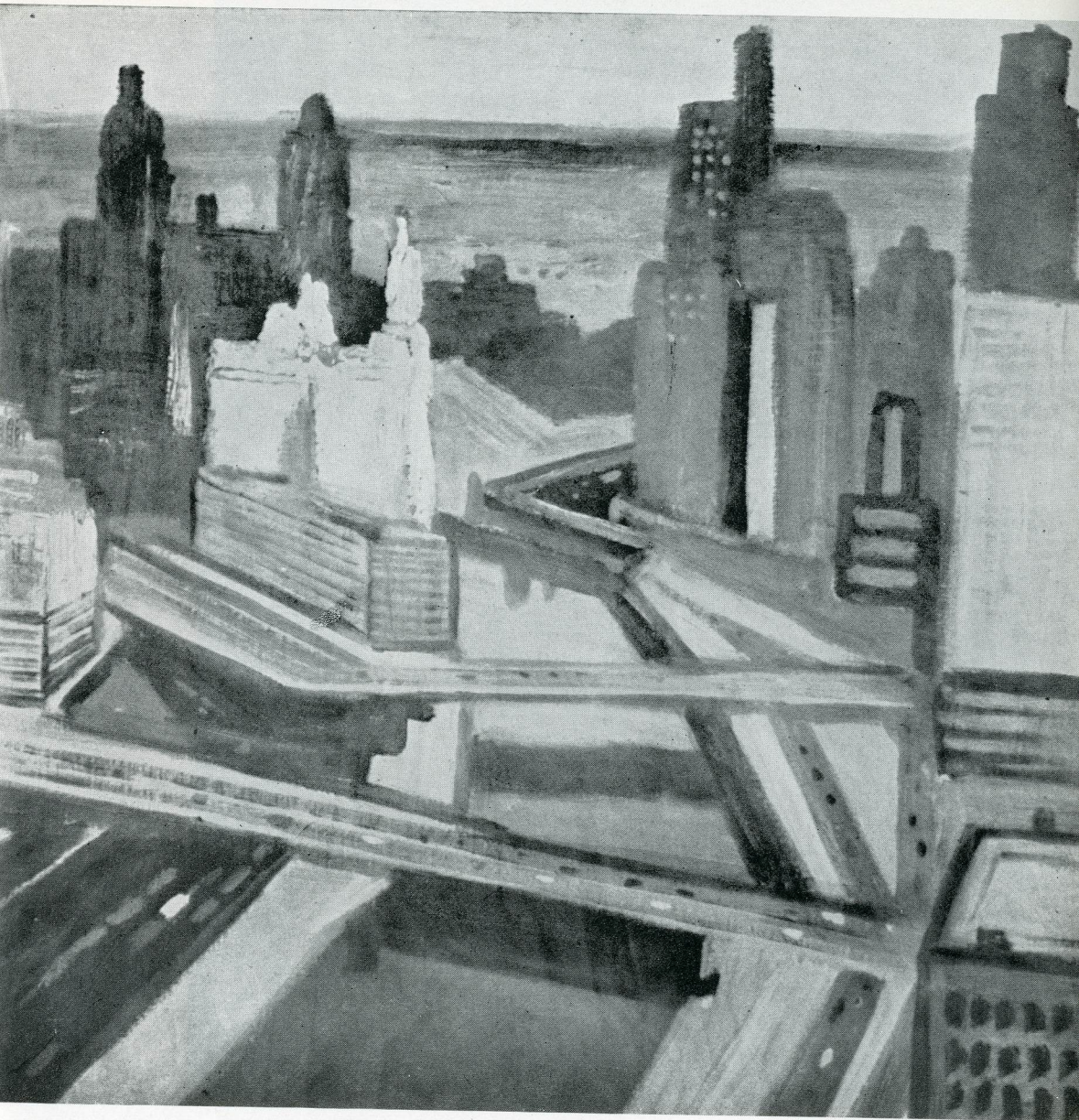


Στρατόνι Χαλκιδικής, 1960. Τέμπερα 24 × 34.

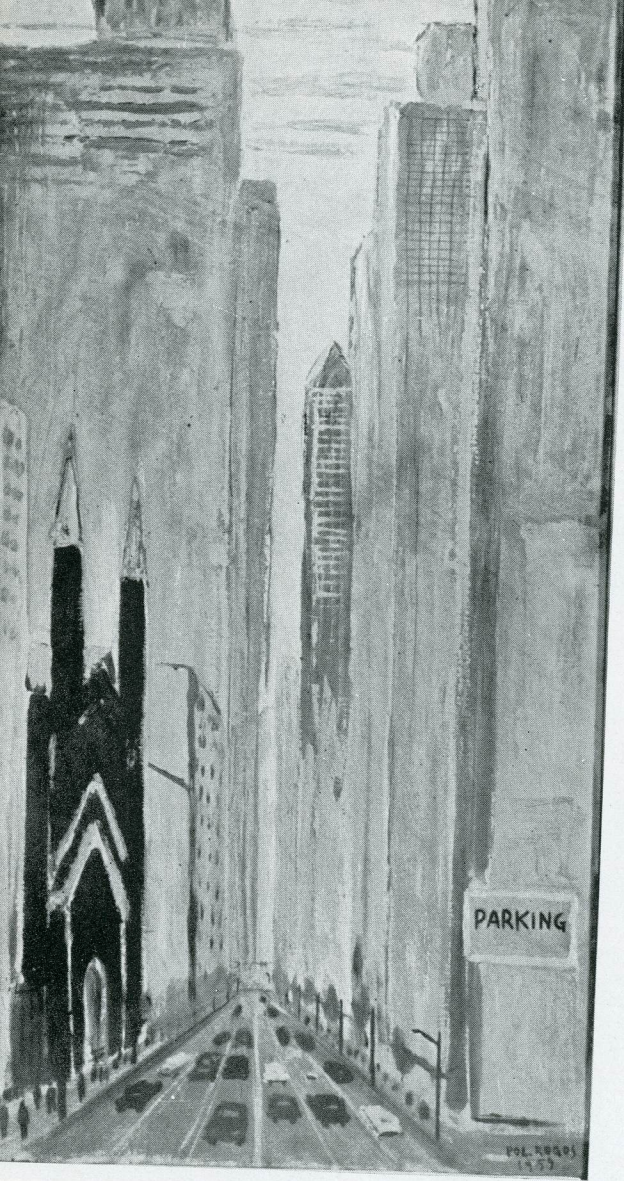
Γεννήθηκε στη Νάξο. Σπούδασε ζωγραφική στη Σχολή Καλών Τεχνών στην Ἀθήνα, στο Μουσείο τοῦ Λούβρου, στην Académie de la Grande Chaumière καὶ στὸ ἐργαστήριο τοῦ Δ. Γαλάνη στὸ Παρίσι. Ἐμελέτησε τὴν τέχνη στὰ Μουσεία τῆς Γαλλίας, Ἰταλίας, Ἰσπανίας καὶ Ἀμερικῆς. Ἀπὸ τὸ 1926 ἐκθέτει ἔργα του σὲ περισσότερες ἀπὸ 45 ἐκθέσεις, ἀτομικῆς, πανελλήνιες καὶ διεθνεῖς, στὴ Θεσσαλονίκη, Ἀθήνα, Παρίσι (Salon d'Automne, Salon International de l'Art Libre), Λονδίνο, Βιέννη, Λιψία, Στοκχόλμη, Ὁσλο, Κοπεγχάγη, Ἀλεξάνδρεια καὶ Ἡνωμένες Πολιτεῖες τῆς Ἀμερικῆς (Philadelphia, Morristown, N. J. καὶ New York), ὅπου εἶχε προσκληθῆ τὸ 1959 ἀπὸ τὴν Ἀμερικανικὴ Κυβέρνηση. Ἔργα του βρισκονται στὸ Ὑπουργεῖο Παιδείας, στὸ Πανεπιστήμιο Θεσσαλονίκης, στὴ Δημοτικὴ Πινακοθήκη Ἀθηνῶν, στὸ Δῆμο Θεσσαλονίκης, στὴν Τράπεζα τῆς Ἑλλάδος, στὴν Ἐθνικὴ Τράπεζα καθὼς καὶ σὲ ἰδιωτικὲς συλλογὲς στὴ Θεσσαλονίκη, Ἀθήνα, Παρίσι καὶ Ἡνωμένες Πολιτεῖες Ἀμερικῆς.

Ἔχει τοιχογραφῆσει μὲ τὴν τεχνικὴ τῆς νωπογραφίας τὸ παρεκκλήσι τοῦ Ἁγίου Στυλιανοῦ, τὸ παρεκκλήσι τοῦ τάφου τοῦ Ἁγίου Δημητρίου, τὸν ἱερὸ ναὸ τοῦ Προφήτη Ἡλία στὸ Σέδες, τὸ ἐντενκτήριο τοῦ Γ' Σ. Στρατοῦ στὴ Θεσσαλονίκη καθὼς καὶ τὸν Ἑλληνικὸ Ὁρθόδοξο Καθεδρικὸ Ναὸ τοῦ Ἁγίου Στεφάνου στὸ Παρίσι. Τιμῆθηκε ἀπὸ τὸ Ὑπουργεῖο Παιδείας τῆς Γαλλίας μὲ τὸ διάσημο τοῦ Ἀξιωματικοῦ τῆς Γαλλικῆς Ἀκαδημίας. Ἀπὸ τὸ 1951 διδάσκει σχέδιο στὸ Πανεπιστήμιο Θεσσαλονίκης.

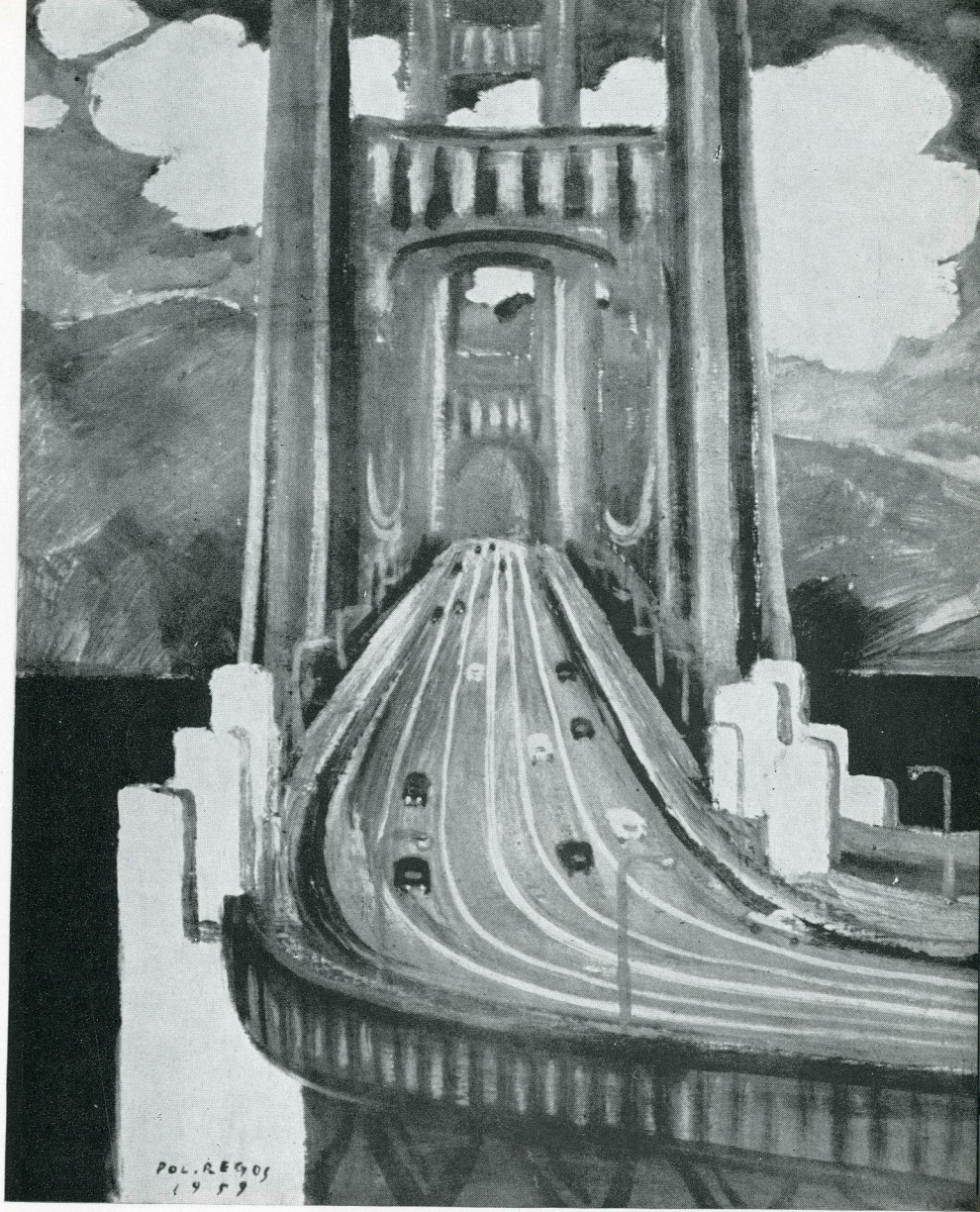
Διεύθυνση: Νέα Μ. Ἀλεξάνδρου 65, Θεσσαλονίκη



Σικάγο, 1959. Μικτή τεχνική 69 x 72.



Νέα Υόρκη, 1959. Λάδι 92 x 48.



Ἡ γέφυρα τῆς Χρυσῆς Πόλης (Ἄγ. Φραγκίσκος), 1959. Λάδι 81×65.



Καλή αντίαμωση, 1958. Μικτή τεχνική 82 x 65.



Τὸ παιδί τοῦ νησιοῦ, 1958. Μικτὴ τεχνικὴ 92 × 73.

N I K O Σ Σ A X I N H Σ

Γεννήθηκε στη Θεσσαλονίκη όπου και σπούδασε. Πήρε μέρος σε ομαδικές εκθέσεις στη Θεσσαλονίκη από το 1944. Πρώτη ατομική έκθεση στη Θεσσαλονίκη το 1950. Το 1954 ατομική έκθεση στην Αθήνα και Θεσσαλονίκη. Επίσης ατομική έκθεση στην Θεσσαλονίκη το 1958 και το 1959 στην Αθήνα («Ζυγός») και στην Θεσσαλονίκη. Έλαβε μέρος σε όλες τις εκθέσεις του Δήμου Θεσσαλονίκης, όπου και έργα του επαινέθηκαν τέσσερις φορές, και μετέσχε στις Πανελλήνιες εκθέσεις του 1948, 1952 και 1957. Το 1958 έλαβε μέρος στην περιοδεύουσα έκθεση στην Αμερική των νέων ζωγράφων της Νοτιοανατολικής Ευρώπης, και το 1959 στην έκθεση του «Salon d'art libre» στο Παρίσι. Επίσης πήρε μέρος σε πολλές ομαδικές εκθέσεις στην Αθήνα και τη Θεσσαλονίκη. Έργα του έχουν διατεθεί στη Θεσσαλονίκη, Αθήνα, Γερμανία και Ηνωμένες Πολιτείες Αμερικής.

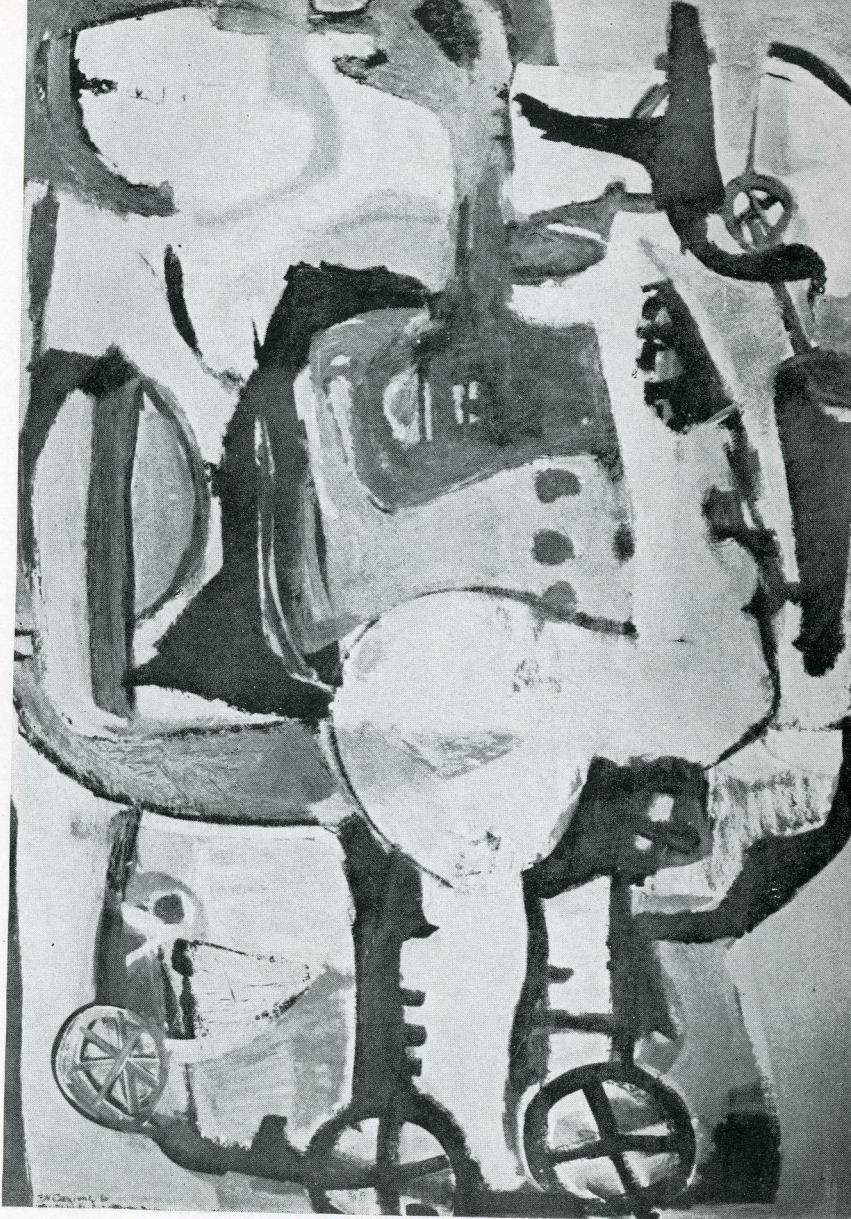
Διεύθυνση: Σόλωνος 28, Θεσσαλονίκη



Τοπίο, 1960. Λάδι 69×98.



Πουλιά, 1960. Λάδι 98×69.



Πουλιά, 1960. Λάδι 98×69.



Νεκρή φύση, 1960. Λάδι 98x69.



Βλάστηση, 1960. Λάδι 98×69.

ΤΟ ΔΕΥΚΩΜΑ ΑΥΤΟ ΤΥΠΩΘΗΚΕ
ΤΟ ΣΕΠΤΕΜΒΡΙΟ ΤΟΥ 1960 ΣΤΑ
ΤΥΠΟΓΡΑΦΕΙΑ ΝΙΚ. ΝΙΚΟΛΑΪΔΗ
ΘΕΣΣΑΛΟΝΙΚΗ ΣΕ 2000 ΑΝΤΙΤΥΠΑ

ΕΘΝΙΚΗ ΠΙΝΑΚΟΘΗΚΗ



036000003552