

30-17

ΩΡΓΟΣ ΠΑΡΑΛΗΣ

παλιό

A
1980-17
C2

ΥΠΟΥΡΓΕΙΟ ΠΟΛΙΤΙΣΜΟΥ ΚΑΙ ΕΠΙΣΤΗΜΩΝ

ΓΙΩΡΓΟΣ ΠΑΡΑΛΗΣ

ΕΘΝΙΚΗ ΠΙΝΑΚΟΘΗΚΗ
ΜΟΥΣΕΙΟ ΑΛΕΞΑΝΔΡΟΥ ΣΟΥΤΖΟΥ

ΑΘΗΝΑ 1980



Ἐξώφυλλο: Μαγαζί (ἀρ. κατ. 113)

Ἐκδοση: Ἐθνικὴ Πινακοθήκη

Ἐπιμέλεια: Ἐθνικὴ Πινακοθήκη

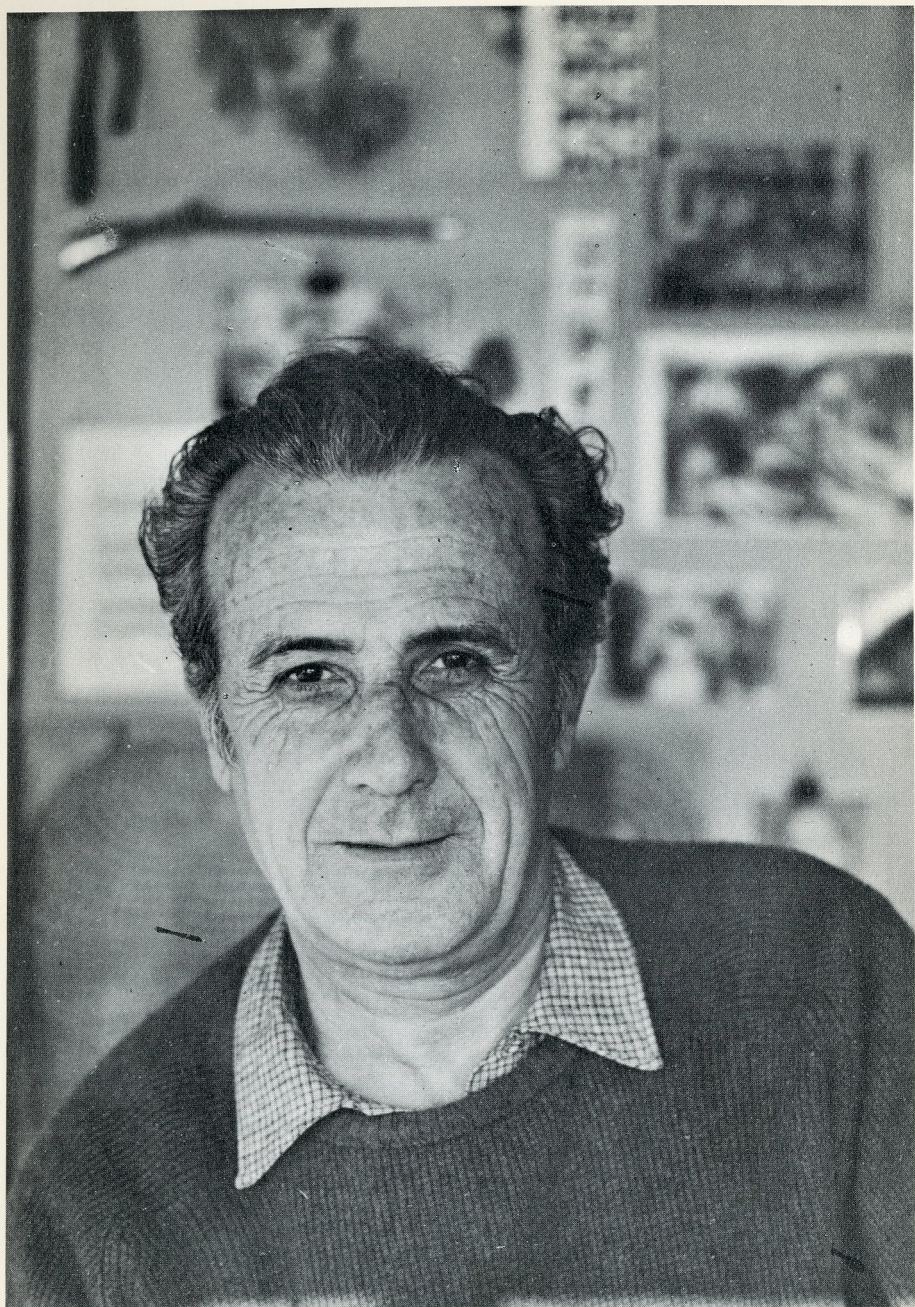
Ἐγχρωμες διαφάνειες-φωτογραφίες: Μ. Στεφανίδης – Θεσσαλονίκη

Ἐκτύπωση: Γραφικὲς Τέχνες Κ. ΜΙΧΑΛΑΣ Α.Ε.

Ἀθήνα. Σεπτέμβριος 1980



1900 - 1980



Ο ζωγράφος Γιώργος Παραλής στο εργαστήριό του

(φωτ. Βαρβάρας Παπάζογλου)

Αὐτοσχόλια

«Ἡ ἐπιδίωξή μου εἶναι νὰ συμφιλώσω τὸ ἀντικείμενο καὶ τὸ ὑποκείμενο σὲ μιὰ ζωγραφικὴ αὐτάρκεια. Ἐὰν αὐτὴ ἢ συμφιλίωση γίνε-ται σὲ μιὰ πέτρα, σ' ἓνα κόκαλο, σ' ἓνα ἀποτύπωμα πάνω στὴν ἄμμο, ἢ σὲ λόφους καὶ ἀκρογιάλια, δὲν ὀφείλεται στὴν ἀναζήτηση ἐνὸς αἰσθητοῦ ὑποκατάστατου, ἀλλὰ στὴν ἀνίχνευση μιᾶς συνέπειας ἀνάμεσα στὸ προσωπικὸ μου ὄραμα καὶ στὴν πραγματικότητα.

Ἐὰν στὴ δουλειά μου ὑπάρχει μιὰ ἐξέλιξη, αὐτὴ προσδιορίζεται ἀπὸ τὴν ἔγνοια μου νὰ κάνω ὀρατὴ τὴν οὐσία τῶν πραγμάτων, ἔγνοια πὺ φαίνεται κυρίως μὲ τὴν ἐπιμονή μου στὶς λεπτομέρειες, στοιχεῖα πὺ ξεφεύγουν συνήθως ἀπὸ τὶς γενικότητες καὶ σὰ φωνὲς μυστικὲς ὑποδηλώνουν τὴ λειτουργικὴ θέση τοῦ ἀντικειμένου μέσα στὸ χῶ-ρο.

Πέρα ἀπὸ τὴ γραφικότητα καὶ τὴ θεματογραφία ζητῶ νὰ ἀπομονώσω τὰ πράγματα καὶ νὰ τὰ διασώσω μέσα ἀπὸ τὴν κίνηση τῆς δημιουργίας καὶ τῆς φθορᾶς πὺ φέρνουν οἱ αἰῶνες, τοποθετώντας τα, πετρωμένα θαρρεῖς, σὲ μιὰ αὐθύπαρκτη ὀριστικὴ ἀκίνησι...

... Ἐὰν ὑπάρχει κάποιος σκοπὸς πὺ δικαιώνει τὴν προσπάθειά μου, εἶναι νὰ ἀναδείξω σὲ σύμβολα ἐσωτερικῆς ἀνταπόκρισης τὰ πράγματα ...» (Γιώργος Ν. Παπαλῆς, «Λόφοι καὶ ἀκρογιάλια τῆς Κασσάνδρας», [Κατάλογος τῆς ἐκθέσεώς του στὸ Ἰνστιτοῦτο Γκαῖτε Ἀθηνῶν, 1969]).

«Σταθερός χώρος και χρόνος αναφοράς της νέας μου δουλειάς ή Θεσσαλονίκη γύρω στα 1925 - 1930. Ένα κράμα από στοιχεία ρωμιοσύνης, εγχώριας και προσφυγικής. Καλντερίμια, σαράφικα, τὸ μπεζεστένι, ὑπαίθρια μανάβικα, οἱ παράγκες τῆς προσφυγιάς, βιτρίνες φορτωμένες λαϊκὴ γραφικότητα καὶ πληθωρικὸς νεοπλουτισμὸς, μυρωδιὲς καὶ χρώματα ἀνόθευτα, προπάντων ἐκεῖνο τὸ ἄρωμα τῆς καμμένης ζάχαρης στὰ ζαχαρατζήδικα τῆς Ἑγνατίας, ἡ γάζα τῶν νυφικῶν, τὰ ἀτλάζια, τὰ «Καλημέρα σας», δαντέλες στὸ γύρω τῶν κρεβατιῶν καὶ ἄλλα. Εἰκόνες καὶ χρώματα ποὺ σφράγισαν τὰ μάτια μου σὰν πρωτοβρέθηκα, νέος ἀκόμα, μέσα στὸ χωνευτήρι τῆς «μεγαλοῦπολης».

Ἡ συντηρημένη τόσα χρόνια ἐπιθυμία μου βρῆκε τὴν αὐθεντικὴ τῆς ἀνταπόκριση καὶ τὶς ἐνθαρρυντικὲς ἀντιστοιχίες σήμερα, ἐνισχυμένη ἀπὸ σύγχρονα ἐρεθίσματα, ὅπως εἶναι τὰ χρώματα τῶν πλαστικῶν σκευῶν, ποὺ ἐδῶ καὶ μερικὰ χρόνια κατέκτησαν τὴν καθημερινή μας ζωὴ, τὰ χαρτιά περιτυλίγματος, τὰ νάυλον, τὰ κουτιά τῶν ἀπορρυπαντικῶν καὶ οἱ διαφημίσεις. Αὐτὰ μὲ τὶς καινούργιες ἀρμονίες καὶ τὴ χρωματικὴ τους ἀμεσότητα μοῦ πρόσφεραν ἐνθαρρυντικὰ ἐρεθίσματα, ποὺ τεχνικὰ καὶ αἰσθητικὰ ἐνίσχυσαν τὶς προθέσεις μου, τοὺς ἔδωσαν τὴν τάξη ποὺ χρειάζονταν καὶ τὰ ἔκαναν ἱκανὰ νὰ καταγραφοῦν ζωγραφικῶς. (Γιώργος Ν. Παραλῆς, «Μαγιά καὶ βιτρίνες», [Κατάλογος τῆς ἐκθέσεώς του στὴν «Ἄστορ Γκάλερι» Ἀθηνῶν, 1972].

Πρόλογος

Με τις αναδρομικές εκθέσεις του 1980 ολοκληρώνεται το πρόγραμμα που επί πέντε χρόνια ακολούθησε η Έθνική Πινακοθήκη με στόχο την παρουσίαση του έργου Έλλήνων καλλιτεχνών που άρχισαν να εργάζονται πρό του 1940.

Οι εκθέσεις αυτές έδωσαν την ευκαιρία να αξιολογηθεί ή προσφορά των καλλιτεχνών και έκαναν δυνατή την διαμόρφωση μιās εικόνας τής εξέλικτικής πορείας τής νεοελληνικής τέχνης.

Για την ολοκλήρωση του προγράμματος αυτού παρουσιάζονται και οι δύο αναδρομικές εκθέσεις των Θεσσαλονικέων ζωγράφων Γ. Παραλή και Π. Ρέγκου όχι μόνο για να γίνει γνωστή ή δημιουργία τους αλλά και ή ιδιαίτερη μορφή τής τέχνης τής Θεσσαλονίκης και ή συμβολή της γενικότερα στην τέχνη του τόπου μας.

Έπιθυμώ να τονίσω ότι οι ζωγράφοι αυτοί όχι μόνο δημιούργησαν αξιόλογο έργο αλλά διαμόρφωσαν και μιὰ γενεά καλλιτεχνών στην πόλη τής Θεσσαλονίκης με την επί σειρά έτων διδασκαλία τους σε σχολεία και στο Πανεπιστήμιο.

Με την παρουσίαση των δύο αυτών εκθέσεων σημειώνουμε ότι ή Έθνική Πινακοθήκη θέλει αρχικά να τιμήσει την προσφορά τής Θεσσαλονίκης στην νεοελληνική τέχνη χωρίς καθόλου να παραγνωρίζει και τις δημιουργίες άλλων αξιόλογων ζωγράφων τής πόλης.

Δημήτρης Παπαστάμος

«Σταθερός χώρος και χρόνος αναφορᾶς τῆς νέας μου δουλειᾶς ἡ Θεσσαλονίκη γύρω στὰ 1925 - 1930. Ἐνα κράμα ἀπὸ στοιχεῖα ρωμι-
οσύνης, ἐγγώριας καὶ προσφυγικῆς. Καλντερίμια, σαράφικα, τὸ
μπεζεστένι, ὑπαίθρια μανάβικα, οἱ παράγκες τῆς προσφυγιᾶς, βιτρί-
νες φορτωμένες λαϊκὴ γραφικότητα καὶ πληθωρικὸς νεοπλουτι-
σμός, μυρωδιές καὶ χρώματα ἀνόθευτα, προπάντων ἐκεῖνο τὸ ἄρωμα
τῆς καμμένης ζάχαρης στὰ ζαχαρατζήδικα τῆς Ἐγνατίας, ἡ γάζα
τῶν νυφικῶν, τὰ ἀτλάζια, τὰ «Καλημέρα σας», δαντέλες στὸ γύρω
τῶν κρεβατιῶν καὶ ἄλλα. Εἰκόνες καὶ χρώματα ποὺ σφράγισαν τὰ
μάτια μου σὰν πρωτοβρέθηκα, νέος ἀκόμα, μέσα στὸ χωνευτήρι τῆς
«μεγαλούπολης».

Ἡ συντηρημένη τόσα χρόνια ἐπιθυμία μου βρῆκε τὴν αὐθεντικὴ
τῆς ἀνταπόκριση καὶ τὶς ἐνθαρρυντικὲς ἀντιστοιχίες σήμερα, ἐνι-
σχυμένη ἀπὸ σύγχρονα ἐρεθίσματα, ὅπως εἶναι τὰ χρώματα τῶν
πλαστικῶν σκευῶν, ποὺ ἐδῶ καὶ μερικὰ χρόνια κατέκτησαν τὴν
καθημερινή μας ζωὴ, τὰ χαρτιά περιτυλίγματος, τὰ νάυλον, τὰ κου-
τιά τῶν ἀπορρυπαντικῶν καὶ οἱ διαφημίσεις. Αὐτὰ μὲ τὶς καινούρ-
γιες ἀρμονίες καὶ τὴ χρωματικὴ τους ἀμεσότητα μοῦ πρόσφεραν
ἐνθαρρυντικὰ ἐρεθίσματα, ποὺ τεχνικὰ καὶ αἰσθητικὰ ἐνίσχυσαν τὶς
προθέσεις μου, τοὺς ἔδωσαν τὴν τάξη ποὺ χρειάζονταν καὶ τὰ ἔκαναν
ίκανὰ νὰ καταγραφοῦν ζωγραφικὰ». (Γιώργος Ν. Παραλῆς, «Μαγα-
ζιά καὶ βιτρίνες», [Κατάλογος τῆς ἐκθέσεώς του στὴν «Ἄστρο
Γκάλερι» Ἀθηνῶν, 1972].

Πρόλογος

Με τις αναδρομικές εκθέσεις του 1980 ολοκληρώνεται το πρόγραμμα που επί πέντε χρόνια ακολούθησε η Έθνική Πινακοθήκη με στόχο την παρουσίαση του έργου Έλλήνων καλλιτεχνών που άρχισαν να εργάζονται πρό του 1940.

Οι εκθέσεις αυτές έδωσαν την ευκαιρία να αξιολογηθεί η προσφορά των καλλιτεχνών και έκαναν δυνατή την διαμόρφωση μιās εικόνας τής εξέλικτικής πορείας τής νεοελληνικής τέχνης.

Γιά την ολοκλήρωση του προγράμματος αυτού παρουσιάζονται και οι δύο αναδρομικές εκθέσεις των Θεσσαλονικέων ζωγράφων Γ. Παραλή και Π. Ρέγκου όχι μόνο για να γίνει γνωστή η δημιουργία τους αλλά και η ιδιαίτερη μορφή τής τέχνης τής Θεσσαλονίκης και η συμβολή της γενικότερα στην τέχνη του τόπου μας.

Έπιθυμώ να τονίσω ότι οι ζωγράφοι αυτοί όχι μόνο δημιούργησαν αξιόλογο έργο αλλά διαμόρφωσαν και μιὰ γενεά καλλιτεχνών στην πόλη τής Θεσσαλονίκης με την επί σειρά ετών διδασκαλία τους σε σχολεία και στο Πανεπιστήμιο.

Με την παρουσίαση των δύο αυτών εκθέσεων σημειώνουμε ότι η Έθνική Πινακοθήκη θέλει αρχικά να τιμήσει την προσφορά τής Θεσσαλονίκης στην νεοελληνική τέχνη χωρίς καθόλου να παραγνωρίζει και τις δημιουργίες άλλων αξιόλογων ζωγράφων τής πόλης.

Δημήτρης Παπαστάμος



Άπο τὰ τελευταῖα του ἔργα, ἀφιέρωμα στήν Κύπρο

Ὁ ζωγράφος Γιώργος Παραλῆς

Τόπος πού μπαίνει ὀρμητικά μὲ τὴ στεριά του μέσα στὴ θάλασσα, τόπος ἡμερος, μὲ ἐλιές καὶ πεῦκα καὶ ἀπαλοὺς λοφίσκους, μὲ ἀμέτρητους μικροὺς κόλπους καὶ ἀκρογιαλίες, τόπος μοναδικὸς γιὰ περισυλλογὴ καὶ ἀπόλαυση εἶναι ἡ Χαλκιδική, τὸ κομμάτι αὐτὸ τῆς βόρειας Ἑλλάδας, ἡ πατρίδα τοῦ ζωγράφου Γιώργου Παραλῆ.

Ἴσως ἀκόμα καὶ αὐτὲς οἱ γραμμὲς θὰ περίττεναν γιὰ ὅποιον θὰ μποροῦσε νὰ τάντιστει ἀπόλυτα μὲ αὐτὴ τὴν ἀνεπανάληπτη σὲ διαμόρφωση φύση. Γιατὶ τότε θὰ εἶχε νοιώσει μέχρι τὴν τελευταία της πτυχὴ καὶ τὴ ζωγραφικὴ αὐτοῦ τοῦ ὕμνητῆ της καὶ κάθε προσπάθεια γιὰ ἀπόδοση τῆς συνισταμένης τῆς γαλήνης, τῆς ἐρημιᾶς, τῆς ἐλαφριᾶς μελαγχολίας, τῆς ἀπόλυτης ἰσορροπίας τῶν ὄγκων, τῆς συνομιλίας τοῦ οὐρανοῦ μὲ τὴ θάλασσα, τῆς ποιήσης τῆς παραχωμένης στὴν ἄμμο βάρκας, θὰ εἶχε βρεῖ αὐτόματα τὴν ἐνσάρκωσή της. Οἱ λόφοι καὶ οἱ ἀκρογιαλιές τοῦ Γιώργου Παραλῆ, μιὰ σειρά ἀπὸ τίς καλύτερες δημιουργίες του, εἶναι ἀκριβῶς αὐτὸ πὺν μπορεῖ μιὰ τέτοια φύση νὰ μεταδώσει, κάτι πὺν θὰ μποροῦσε νὰ χάσει τὴ σαγήνη του ὅταν ἡ μιὰ ἔννοια ὑπερισχύσει τῆς ἄλλης. Γιατὶ ἐδῶ ἡ εὐαισθησία στὴ μορφή, ἡ ὁμορφιὰ στὴν ἐναλλαγὴ τοῦ χρώματος καὶ τῆς φόρμας, ἡ διαδοχὴ τῶν ἐπιπέδων, ἡ κλιμάκωση τῶν λόφων μὲ τίς φουντωτὲς ἐλιές καὶ τὰ ἀγέρωχα καὶ μακρόβια πεῦκα, δὲν εἶναι οὔτε ρομαντικὴ ποίηση, οὔτε γλυκερὸ παραλήρημα ἐνθουσιασμοῦ, οὔτε ἀπλὲς φωτογραφικὲς ἀπεικονίσεις. Εἶναι ἡ ἴδια ἡ φύση τοῦ ἰδιόμορφου αὐτοῦ χώρου, βγαλμένη ἀπὸ τὸ χέρι τοῦ γνήσιου αὐτοῦ δημιουργοῦ, πὺν βλέπει, αἰσθάνε-

ται και μεταδίδει έννοιες απόλυτες και γερά συνθεμένες, πού μόνο με την χωρίς όρια έπικοινωνία γίνονται άντιληπτές. Άκόμα και εκεί πού τά παρατημένα στην άμμουδιά γιαλόξυλα, τά φαγωμένα από την άρμύρα της θάλασσας θέλουν νά παίρνουν με τίς μεγενθυμένες τους και παράξενες φόρμες τους συμβολικές διαστάσεις, άκόμα και κει ό ύπαινηγμός σε άλλες έννοιες γίνεται τόσο μόνο όσο ή φύση και ή πραγματικότητα αυτού του χώρου τό έπιτρέπουν. Γιατί και εκεί άκόμα ύπερισχύει τό φυσικό περιβάλλον με τίς έναλλαγές του, οί γαλήνιες ώρες στις βοτσαλωτές παραλίες, οί ήρεμες θάλασσες όταν οί άέρηδες καταπαύουν και ή απόλυτη άκίνησία βασιλεύει. Είναι στιγμές πού την ύπαρξή τους δέν ύποπτεύεται κανείς άν δέν ζήσει μαζί τους την ώρα πού και τό χρώμα άκόμα στερεύει, παραχωρώντας τή θέση του στους τόνους της μαγεμένης αυτής έρήμωσης. Είναι φυσικό, την ήρεμη αυτή ώρα, πού τό φώς ίσοπεδώνει τά χρώματα, ένα μικρό γιαλόξυλο νά παίρνει άλλες διαστάσεις, ένα βότσαλο νά διατείνεται μιá διαφορετική ύπόσταση. Ποτέ όμως δέν μεταμορφώνεται σε άλληγορία, δέν βγαίνει από τά όρια των φυσικών του ιδιοτήτων, δέν άγγίζει τά σύνορα μιáς άλλης πραγματικότητας. Γιατί ό κόσμος του Γιώργου Παραλή είναι σαφής και βαθιά πραγματικός. Αυτό μαρτυρά και ή έξελικτική του πορεία, τά πρώτα του έργα με τά λιμανάκια και τους όρμους από ψηλά ιδωμένους, τά καρνάγια, τά μοναστήρια, τά έσωτερικά των παλιών άρχοντικών, τίς έκκλησιές του. Είναι όλα τόσο γεμάτα από άγάπη και δέν ύποδηλώνουν τάσεις φυγής σε άλλους κόσμους με άλλα μέτρα και σταθμά. Άντίθετα, μιá νοσταλγία για ό,τι κρύβει φυσική όμορφιά και αυθόρμητη δημιουργία χαρακτηρίζει τό έργο του Γιώργου Παραλή. Με μιá τέτοια στάση άπέναντι στον κόσμο μένει ίσως κανείς έξω από την πρωτοπορία με τους άδηλους πολλές φορές δρόμους της, κερδίζει όμως τον έαυτό του, γλυτώνει από την άλλοτρίωση, διατηρεί τή σαφήνεια στη σκέψη και την έκφραση, μένει αυτός ό ίδιος. Πόσο γνήσιος και απόλυτα πιστός στον έαυτό του μένει ό Γιώργος Παραλής σε όλη του την καλλιτεχνική δημιουργία άποδεικνύει και μιá άλλη περίοδος της ζωγραφικής του, όταν πραγματικά γοητεύεται από τον κόσμο των μικροπραγμάτων, των στιβαγμένων στα μαγαζάκια της Θεσσαλονίκης μικροεμπορευμάτων.

πού τὰ ἀνακαλύπτει καὶ τὰ περιγράφει μὲ τὴν ἴδια εὐαισθησία πού ἀφιερώνει καὶ στὰ κοχύλια καὶ τὰ βότσαλα τῆς παραλίας τῆς Χαλκιδικῆς. Βιτρίνες μὲ κάθε λογῆς ἀντικείμενα τῆς καθημερινῆς ζωῆς, σκουπάδικα, σιδεράδικα, καροτσάκια γυρολόγων μὲ πραμάτειες γιὰ τὶς νοικοκυρές, δὲν εἶναι μίᾳ διακοσμητικῆ συσσώρευση πραγμάτων, σχημάτων καὶ χρωμάτων, ἀλλὰ μιά πραγματικὴ ἀνάγκη τοῦ ἑαυτοῦ του νὰ μιλήσει γιὰ τ' ἀσήμαντα αὐτὰ πράγματα, πού καθημερινὰ συνθέτουν τὴ ζωὴ μας. Μερικὲς ξεχασμένες παλιὲς βιτρίνες τῆς Θεσσαλονίκης, παραπλανοῦν πολλὰς φορὲς καὶ ὁδηγοῦν στὴν ἀντίληψη ὅτι ἡ σειρά αὐτὴ μὲ τὰ μικρομάγαζα καὶ τὶς βιτρίνες κρύβει μέσα της καὶ μιά νοσταλγικὴ νότα γιὰ τὸ παρελθόν, γιὰ τὸν κόσμον πού χάθηκε, κατὰ τὸν ἴδιον τρόπο πού τὰ παρατηρήματα στὶς ἀμμουδιὰς γυαλόξυλα γίνονται σύμβολα κι ἀλληγορίες. Μιά πιὸ συστηματικὴ ἔρευνα γιὰ τὶς συνθήκες ζωῆς τοῦ ζωγράφου καὶ γενικότερα τῶν Θεσσαλονικέων πείθει ὅτι ὅλα αὐτὰ εἶναι μέτρα ζωῆς τῶν ἀνθρώπων αὐτῶν πού ἔμειναν ἔξω ἀπὸ τὰ γνωστὰ σταυροδρόμια τῶν ἀλληλοεπιδράσεων καὶ διαμόρφωσαν μιά τελείως διαφορετικὴ ἀντίληψη γιὰ τὴ ζωὴ καὶ τὰ πράγματα. Ποιὸς θὰ μπορούσε, χωρὶς νὰ ἔχει ἀνακαλύψει τὴν ἰδιαίτερη γλώσσα τους, νὰ περιγράψει ἓνα - ἓνα τὰ χιλιάδες μικροπράγματα πού συσσωρεύονται στὰ σιδεράδικα, τὰ μικρὰ μπουκετάκια μὲ λουλούδια μὲ τὰ χίλια ὄσα χρώματα, τὶς κατὰ σωροὺς κρεμασμένες σκουῦπες, τὶς μικρὲς ἄπειρες μπομπονιέρες μὲ τὰ τούλια καὶ τὰ στολίδια; Μόνον ἓνας πού τὰ ζεῖ πραγματικὰ καὶ μάλιστα σὰν παρὸν καὶ ὄχι σὰν παρελθόν. Καὶ αὐτὸ ἀποδεικνύεται καὶ ἀπὸ τὴν ἀγάπη του γιὰ τὰ πάμπολλα χρώματα καὶ σχήματα τῶν μικροκουτιῶν τῆς σημερινῆς καταναλωτικῆς κοινωνίας, τὰ στιβαγμένα μὲ τὸν ἴδιον τρόπο στὰ σημερινὰ μικρομάγαζα, στὴν ἀγορὰ καὶ στὶς συνοικίες τῆς Θεσσαλονίκης. Κουτιά πάσης φύσεως, μὲ διαφορετικὰ χρώματα, συνθέτουν γιὰ τὸν ζωγράφο μιά εἰκόνα ὁμορφιάς, στέκονται μὲ τὴν ἴδια ἀγάπη ἀποδομένα ὅπως καὶ τὰ παλιὰ καπελάδικα καὶ ὅλα ὅσα προσφέρουν πραμάτειες μιᾶς ἄλλης ἐποχῆς. Ὁ Παραλῆς δὲν εἶναι ὁ νοσταλγός, ἀλλὰ ὁ ἄνθρωπος πού ἀπὸ τὴ δική του πιὰ ἀντίληψη γιὰ τὰ πράγματα, προχωρεῖ στὶς δικές του ἐκτιμήσεις. Ἡ προσφορά του εἶναι σημαντικὴ γενικὰ στὴ νεοελληνικὴ τέχνη σὰν μιά μορφή ρεαλιστικῆς

ἀντιμετώπισης τοῦ μικρόκοσμου τῶν ἀντικειμένων, χωρὶς ρομαντικὴ
βάση, καὶ στὴν τέχνη τῆς Θεσσαλονίκης εἰδικότερα μιὰ μορφή ἔκφρασης
ποῦ γεννήθηκε μέσα ἀπὸ τὶς ἰδιαίτερες συνθήκες ζωῆς ποῦ προσφέρει ἡ
πόλη καὶ ποῦ τὴν ἀντιπροσωπεύει. Ἡ γενιὰ ποῦ γεννήθηκε στὶς ἀρχὲς τοῦ
αἰῶνα μας εἶχαν ὅλοι τὶς εὐαισθησίες τῶν ἀνθρώπων ποῦ ζοῦν ἓνα δικό
τους κόσμο. Ἡ τέχνη τους εἶναι μιὰ ἀναμφισβήτητη προσφορὰ μὲ χαρα-
κτηριστικὴ μορφή καὶ γνώμονα.

Οἱ σύγχρονες ἀναδρομικὲς ἐκθέσεις τῶν ζωγράφων Π. Ρέγκου καὶ
Γ. Παραλῆ τὸ θεμελιώνουν ἀποδεικτικά. Ἡ τέχνη τῆς Θεσσαλονίκης
ἔχει διαφορετικὰ στοιχεῖα, ὅπως ἀκριβῶς ἡ ζωὴ καὶ οἱ ἄνθρωποι.

Νέλλη Μισιρλῆ
Ἐφορος Ζωγραφικῆς
Ἐθνικῆς Πινακοθήκης



Πεδυκα

*Ἀναδημοσίευση ἀπὸ τὸ
περιοδικὸ «Διαγώνιος»
Θεσσαλονίκη, Ἰαν. - Ἀπρ. 1976*

Διακρίνουμε τέσσερεις περιόδους στὴν πορεία τοῦ Παραλῆ: μέχρι τὸ 1951 ἡ πρώτη, μέχρι τὸ 1965 ἡ δεύτερη, μέχρι τὸ 1970 ἡ τρίτη καὶ μέχρι τὸ 1975 ἡ τέταρτη.

Στὴν πρώτη περίοδο (1937 - 1951) ὁ Παραλῆς ζωγραφίζει ἀποκλειστικὰ μὲ λάδι. Ἔχει κιόλας σιγουριά καὶ αἴσθημα ζωγραφικὸ, ἀλλὰ ἡ τέχνη του διατηρεῖ ἀκόμη κάτι τὸ ἀκαδημαϊκὸ χωρὶς προσωπικὰ στοιχεῖα. Τὰ θέματά του: ἀκρογιάλια τῆς Θάσου, τῆς Σκοπέλου καὶ τῆς Κασσάνδρας, ἀρσανάδες ἀπὸ τὸ Ἅγιον Ὄρος, ἀρχοντικὰ τῆς τουρκοκρατίας καὶ βυζαντινὲς ἐκκλησιᾶς ἀπὸ τὴν Καστοριά καὶ τὴ Βέροια, πορτραῖτα κυριῶν καὶ ἀντίγραφα βυζαντινῶν εἰκόνων, τοπία ἀπὸ προάστια τῆς Θεσσαλονίκης. Βασικὲς ἐμφανίσεις: τὸ 1944 στὴν ἐκθεση τοῦ Ἄσυλου Παιδιοῦ (μαζὶ μὲ τὸν Βακαλό, τὸν Λεφάκη καὶ τὸν Ρέγκο), τὸ 1948 στὴ Σχολὴ Βαλαγιάννη καὶ τὴν ἴδια χρονιά στὴν Πανελλήνιο, ὅπου καὶ πῆρε ἔπαινο γιὰ τὸν πίνακά του «Ψάρια».

Στὴ δεύτερη περίοδο (1952 - 1965) ὁ Παραλῆς ἐγκατέλειψε τὸ λάδι καὶ ἄρχισε νὰ ζωγραφίζει μόνον μὲ τέμπερα. Ταυτόχρονα στράφηκε ὀριστικὰ στὴ μεγάλη του ἀγάπη, τὴ Χαλκιδική. Τὸ 1954, στὴ δεύτερη ἀτομικὴ του ἐκθεση, ἐκεῖνο ποῦ βάραινε περισσότερο ἦταν οἱ τέμπερές του μὲ χαλκιδικιώτικα τοπία καὶ ὄχι τὰ δείγματα τῆς παλαιότερης δουλειᾶς του.

Ἀκριβῶς τὸ 1954 ζωγραφίζει τὴν «ᾠρα γαλήνης», μὲ τὴν ὁποία κάνει ἓνα σημαντικὸ βῆμα: ἐγκαταλείπει τὰ τυπικὰ θαλασσινὰ καὶ νησιώτικα τοπία (στρογγυλὰ λιμανάκια κοιταγμένα ἀπὸ ψηλά,

πεῦκα κοντά στη θάλασσα κτλ.) και ἀφοσιώνεται στις ἀκρογιαλιές της Χαλκιδικῆς με τὴν ἐρημικὴ ἀνοιχτωσιά τους, τις ἄσπρες ἀμμουδιές, τὰ χογλάδια, τις σαπισμένες βάρκες πὺ πεθαίνουν μισοπαρὰχωμένες στὸν ἄμμο, ἀγκάθια, παράξενα κούτσουρα και ἀσπρισμένα κόκκαλα. Τὰ χρώματά του ἔγιναν πιὸ ἀπαλά, χωρὶς δυνατὲς φωτοσκιάσεις και ἀντιθέσεις και ἡ πινελιά πιὸ μικρὴ. Ἡ διάθεσή του κυμαίνεται ἀπὸ τὴ μελαγχολία στὴ γαλήνη. Γιὰ πρώτη φορὰ τὰ ἔργα του ἀπέκτησαν κάτι τὸ ἰδιαίτερο και προσωπικό.

Ἡ ἀλλαγὴ αὐτὴ συνεχίστηκε με μιὰ σταθερὴ προέκταση πρὸς τὴν ἀλληγορία. Τὸ κούτσουρο τῆς ἀκρογιαλιᾶς ἔγινε κάτι σὰ φίδι, ἕνα ξύλο φαγμένο ἀπ' τὴ θάλασσα θυμίζει ἄλογο, ἕνας πλαγιασμένος κορμὸς με κλώνια δίνει τὴν ἐντύπωση ἑνὸς σκορπιοῦ πὺ κείται ἀνάσκελα, ἕνας ὄγκος ἀπὸ βράχια μετατρέπεται σὲ τοπίο ἀλλόκοτα παραμυθένιο. Χαρακτηριστικὸ ἔργο αὐτῆς τῆς τάσης εἶναι ἕνα σύμπλεγμα κούτσουρων με τὸν τίτλο «Λαοκόων». Ἡ εἰκονοποιία αὐτὴ, χωρὶς νὰ φτάνει στὸ σύμβολο, ἐρωτοτροπεῖ με τὸν μῦθο· ἡ φύση ὑφίσταται μιὰ διαδοχικὴ παραμόρφωση πὺ ὁδηγεῖ στὴν ἀλληγορία. Ὅλα αὐτὰ μπορεῖ νὰ ἀποτελοῦν μιὰ πρωτότυπη συνεισφορὰ στὸ μοντέρνο και τὴν ἀφαιρετικὴ τέχνη· μπορεῖ ἀκόμη νὰ ὀφείλονται και στὴν ἰδιοσυγκρασία τοῦ ζωγράφου, ἂν και ὁ ψυχικὸς κόσμος τοῦ Παραλῆ εἶναι ἀπλὸς και ντόμος και, κατὰ τὴ γνώμη μου, ξένος πρὸς τὴν ἀλληγορικὴ ἔκφραση. Νομίζω ὅτι ἡ τάση αὐτὴ δὲν ἀντιπροσωπεύει τὸν καλύτερο Παραλῆ. Ἀντίθετα, θεωρῶ σὰν πολὺ πιὸ ἀντιπροσωπευτικὰ ὀρισμένα ἄλλα ἔργα του, στὰ ὁποῖα τὸ ἀλληγορικὸ και μυθικὸ στοιχεῖο ἀτονεῖ, και δυναμώνει ἡ ρεαλιστικὴ συγκίνηση. Ἀ.χ. ἡ «Ὠρὰ γαλήνης» εἶναι μιὰ ἀμμουδιά, ὅπου ξεχωρίζουν λίγα βότσαλα, λίγα χόρτα και μερικὰ ξερόκλαδα. Τὸ αἶσθημα τῆς γαλήνης ὑποβάλλεται με τὴν πιστὴ ἀναπαράσταση και τὸ ἀπαλὸ χρῶμα, χωρὶς ἐξωρεαλιστικὲς προεκτάσεις ἢ παραμορφώσεις, χωρὶς συνειρμὸς ἐντυπώσεων ἀπὸ ἄλλα πράγματα. Ὁ πίνακας αὐτός, μαζί με τὰ «Βοῦρλα», τὸ «Ματαιότης και θλίψις» και μερικοὺς ἄλλους, ἐκφράζει τὸν καλύτερο Παραλῆ αὐτῆς τῆς περιόδου.

Είναι κρίμα πού η περίοδος αυτή μετά το 1954 έμεινε σκόρπια, χωρίς νά παρουσιαστεί ποτέ σέ μιá άτομική έκθεση. Εύτυχώς τή διασώζει (καί τήν έρμηνεύει) ώς ένα σημείο τó ανάπτυπο τής «Διαγωνίου» (1959, με τó δοκίμιο του 'Ηλία Πετρόπουλου καί τήν αντιπροσωπευτική εικονογράφηση.

Ή τρίτη περίοδος (1966 - 1970) – πού ó Παραλής τής έδωσε τόν τίτλο «Λόφοι καί άκρογιάλια τής Κασσάνδρας» – αντιπροσωπεύει τήν πιό γόνιμη καί προσωπική δουλειά του, όπου ή άγάπη του για τή Χαλκιδική δίνεται μ' ένα κοίταγμα όλότελα προσωπικό. Ή έκθεσή του στο Ίνστιτούτο Γκαίτε τής 'Αθήνας (1969) καί τής Θεσσαλονίκης (1970) μās έδωσε τήν εύκαιρία νά χαρούμε τή θαυμάσια αυτή δημιουργία. Χωρίς πλέον άλληγορικές προεκτάσεις ó Παραλής, με μιá προσπάθεια «νά αναδείξει σέ σύμβολα έσωτερικής ανταπόκρισης τά πράγματα», όπως λέει κι ó ίδιος, δίνει με καταπληχτική άνεση μιá Κασσάνδρα όλότελα δική του, με τισ άμμουδιές της, τούς παραθαλάσσιους δρόμους της, τά ρυάκια, τά λοφάκια, τά χωράφια, τισ ξερολιθιές, τισ έλιές καί τισ συκιές, τó πλαισίωμα τών τοπίων της από τά μακρινά βουνά· κι όλα αυτά με μιá λυρική διάθεση πού κάνει τόν πίνακα σωστό ποίημα. Ο Παραλής δέν είναι ó περαστικός ζωγράφος πού στήνει τó καβαλέτο του σ' ένα τοπίο πού του έκανε έντύπωση· είναι ó ίδιος ó κάτοικος πού αγαπάει τόν τόπο του καί τόν ζωγραφίζει με μεράκι: είναι κομμάτια από τήν όμορφιά του έαυτου του. Σε μιá προσπάθεια νά ξεπεραστεί τó γλυκερό καί τó γραφικό, εκφράζονται χαμηλόφωνες ανθρώπινες καταστάσεις: μελαγχολία, αίσθηση τής ματαιότητας, έρημιά, γαλήνη, τρυφερή διάθεση. Οί «Έλιές», οί «Λοφοσειρές», οί «Λοφοπλαγιές», τά «Ραχώνια», ή «Λοφοσειρά», ή «Λυρική βλάστηση», τó «Δειλινό», ó «Ήχος χλόης», ή «Δομή καί άποδομή», καθώς καί πολλά άλλα τής ίδιας περιόδου αποτελούν θαυμάσια παραδείγματα τής ώριμότητας πού ξεχειλίζει από τήν τελευταία δουλειά του καλλιτέχνη.

Άς σημειωθεί ότι όλη ή τρίτη περίοδος συμπίπτει με τή μελαγχολική προσπάθεια του Παραλή νά μείνει σταθερός στήν παραδοσι-

ακή του τέχνη και τεχνική, όταν γύρω του όργιαζε ή άφηρημένη τέχνη και ή όργανωμένη προβολή της. Έπιδιώκοντας να πάρει κουράγιο από τον ίδιο τον έαυτό του ό Παραλής, μπόρεσε να φτάσει στα πιό βαθιά κοιτάσματα του έαυτού του και να πιαστεί με όλες τις ρίζες του από τη γή του. Τά τοπία αυτής της περιόδου, πέρα από τη γραφικότητα και την ποίηση που τά χαρακτηρίζει, άποτελούν την κατάκτηση της αλήθειας του έαυτού του και του τόπου του. Άπό την άποψη αυτή ό Παραλής είναι κατ' έξοχήν Έλληνας καλλιτέχνης.

Ή τέταρτη περίοδος (1971 - 1975), που κόπηκε άπότομα από την έπάρατη νόσο, καλύπτει ένα άλλο θέμα, τά «μαγαζιά και τις βιτρίνες» της Θεσσαλονίκης, θέμα που είχε άπασχολήσει τον Παραλή και παλαιότερα, αλλά που μόλις τώρα βρήκε την όλοκλήρωση και τη δικαίωσή του (έκθέσεις: Άθήνα 1972 στην «Astor» Gallery, Θεσσαλονίκη 1973 στη γκαλερί «Κοχλίας»). Παλιές άναμνήσεις από χαριτωμένες βιτρίνες και παλιά μαγαζάκια μπλέκουν με πρόσφατες έντυπώσεις από τά πολύχρωμα πλαστικά που κατέκλυσαν τά τελευταία χρόνια την άγορά. Άπό τη μιá μεριά ή έγκαταλειμμένη βιτρίνα μιás προπολεμικής καπελούς κι από την άλλη τό άμαξάκι του δοσατζή με τά 1001 είδη. Τό παλιό με τό νέο μπλέκονται σ' ένα γοητευτικό χαρμάνι, όπου τά διάφορα μικροαντικείμενα της καθημερινής χρήσεως έπιβεβαιώνουν τη χαρά της ζωής και τη μελαχολία του χρόνου. Ζωγραφισμένα με την ίδια ύπομονή και τά μαγαζάκια αυτά, όπως και τά τοπία της Κασσάνδρας, δίνουν την αίσθηση μιás πραγματικά λαϊκής τέχνης, λαϊκής όχι μόνο στη διάθεση αλλά και στην τεχνική, αν παραδεχτούμε ότι τό αληθινά λαϊκό εκφράζεται κυρίως με τό μεράκι και την ύπομονή. Έτσι ό Παραλής, ενώ στους «Λόφους και τά άκρογιάλια της Κασσάνδρας» διατηρούσε έντονα τά προσωπικά του στοιχεία, έδω κάνει άκόμη ένα βήμα πιό μπροστά στην προσπάθειά του να βουτήξει βαθύτερα στη λαϊκή νερομάνα. Τό έλληνικό μετουσιώνεται πλέον σε λαϊκό, ενώ ή τέχνη του όλοκληρώνεται στην πιό μεστή της έκφραση.

Τό «Παντοπωλείο», τό «Σκουπάδικο», τά δύο «Φρουτάδικα», τό

«Καπελάδικο» και ή «Λαϊκή κουζίνα» αποτελούν τὰ καλύτερα δείγματα τῆς περιόδου αὐτῆς.

Αὐτή, μὲ δυὸ λόγια, εἶναι ή πορεία τοῦ Παραλῆ: μιὰ βαθμιαία ώριμότητα, πού ἄρχισε χωρίς ἐκπλήξεις ἀλλὰ κατέληξε σὲ ώραία ἐπιτεύγματα, ἀντίθετα μὲ ὅ,τι συμβαίνει συνήθως μὲ τοὺς πιὸ πολλούς, πού δίνουν στήν ἀρχή τὸν καλύτερο ἑαυτό τους και μετὰ ἀρκοῦνται νὰ ἐπαναλαμβάνονται.

Ἡ συμβολή τοῦ Παραλῆ εἶναι ιδιαίτερα σημαντική: σάν τεχνίτης ἔδωσε ἓνα σπάνιο παράδειγμα εὐσυνείδητης λεπτοδουλειᾶς και ὑπομονετικῆς τέχνης· σάν ψυχικὸς χώρος μᾶς ἔδειξε πὼς ή ἀληθινὴ τέχνη λειτουργεῖ σὰ μιὰ προσπάθεια αὐτογνωσίας και σάν ἓνα κράτημα ἀπὸ τίς ρίζες τοῦ τόπου μας· σάν τεχνοτροπία μᾶς ἔδειξε τίς ἀνεξάντλητες δυνατότητες πού ἔχει ή παραδοσιακὴ τέχνη νὰ συνδυάζεται μὲ τὸ μοντέρνο (τὸ ρεαλιστικὸ μὲ τὸ τίποτα γίνεται ὑπερρεαλιστικὸ). Ἔτσι, χάρις στὸν Παραλῆ και τοὺς ἄλλους ή παραδοσιακὴ τέχνη γνώρισε στή Θεσσαλονικὴ σημαντικὴ (ἔστω και ὀψιμη) ἀνθιση και πρόσθεσε ἀκόμη ἓνα κεφάλαιο στήν τέχνη τοῦ τόπου μας.

Ντ. Χριστιανόπουλος

Κριτικές για τὸ ἔργο τοῦ Γιώργου Παραλῆ

«Ὁ Παραλῆς βρίσκει χρώματα καὶ ἐκφράσεις ποὺ περιέχουν πραγματικότητες. Νιώθει κανεὶς ἀμέσως τὸν ζωγράφο».

Μαρίνος Καλλιγᾶς

«Σὲ μιὰ σειρά τοπία καὶ προσωπογραφίες ὁ ζωγράφος Παραλῆς δείχνει ἀξιόλογο χειρισμὸ χρώματος μὲ ἐλεύθερη πινελιά, παίρνοντας καὶ τονίζοντας χαρακτηριστικὰ σημεῖα τῆς πραγματικότητας χωρὶς νὰ τὴν μιμῆται δουρικὰ καὶ μηχανικά. Στὰ πορτραῖτα του προσπαθεῖ μὲ λιτότητα τόνων νὰ δώσει τοὺς πλαστικοὺς ὄγκους τῆς φυσιογνωμίας μὲ μιὰ αὐστηρὴ καὶ συγκρατημένη τεχνική».

Δ.Ε. Εὐαγγελίδης

«Ἐχει τὴν ἱκανότητα νὰ ἐρμηνεύει μὲ ἀπλότητα καὶ χάρη τὸ ἑλληνικὸ ὑπαιθρο... Μερικὲς τοπιογραφίες του (... «Ὁ Χορτιάτης») δείχνουν ὅτι εἶναι σὲ θέση νὰ διατηρεῖ τὴ μεγάλη φόρμα, ἀκόμη κι ὅταν ἐπιμένουν στὴ λεπτομέρεια, κι ἄλλες, ὅπως ὁ «Ἀρσανὰς ἀπὸ ψηλά», ὅτι μπορεῖ νὰ λύνει δύσκολα συνθετικὰ προβλήματα».

Σπ. Παναγιωτόπουλος

«Ὁ Παραλῆς ἔχει... ὀλοκλήρωση ἐκφραστικὴ καὶ στερεότητα ζωγραφικὴ στὴν ἐργασία του. Τὰ τοπία του, σὰν ἰδωμένα ἀπὸ μακριά, μὲ μιὰ διαύγεια ὅμως σὲ ὅλες τους τὶς λεπτομέρειες, ἀναδίνουν τὸ αἶσθημα τοῦ ὀριστικοῦ, κάποιας ἀκίνησιας θαρρεῖς, ἔτσι ποὺ ὁ ρεαλισμὸς τους νὰ παίρνει προεκτάσεις καὶ νὰ κινεῖ καὶ ἄλλα κέντρα συγκίνησης μαζί μὲ τὴν ὄραση».

Ἐλένη Βακαλὸ

«Η εξέλιξις τοῦ ζωγράφου Γιώργου Παραλῆ ἔχει σημειώσει πρὸς τὴν κατεύθυνση τῆς μικρογραφίας, μετέμπερα, ζηλευτὴ πρόοδος. Τὸ σχέδιό του ἀναδεικνύεται καθαρὸ, ἀκριβές, λιτό ... Τὸ «Σπίτι μετὴ μουριά» καὶ ὁ «Χορτιάτης» εἶναι ἀληθινὰ ἀριστουργήματα ἑλληνικῆς μικρογραφίας. Ὁ Παραλῆς ἔχει τὸ σπάνιο δῶρο τοῦ σχεδιαστοῦ καὶ τοῦ χρωματιστοῦ. Ὁ συνδυασμὸς τῶν προσόντων αὐτῶν τοῦ ἐπιτρέπει νὰ καταπιάνεται ἄφοβα μετὶ τῆς δυσκολώτερας περιπτώσεως θεμάτων τοῦ ὑπαίθρου ...».

Ἄγγελος Γ. Προκοπίου

«Σιγὰ σιγὰ ὁ Παραλῆς ἄρχισε νὰ πλησιάζει τὴ φύση. Ζωγράφισε μοναχικὰ σύνολα, π.χ. μιὰ ἐκκλησία, μιὰ συστάδα δέντρων, ἓνα ἀστικὸ σπίτι. Σήμερα ἔφτασε στὸ χῶμα. Ἐσκυψε στὰ μικρὰ καὶ ταπεινὰ πράγματα. Ὅλα τὰ παραπεταμένα ἀντικείμενα τὰ προσέχει, καὶ ἐνῶ εἶναι ἄψυχα παίρνουν ἀπὸ τὸν Παραλῆ πνοή. Συνήθως πλανιέται στὶς παραλίες τῆς Κασσάνδρας καὶ μετὰ ἐξημμένη ὄραση παρακολουθεῖ τὴν ἐναλλασσόμενη τάξη τῆς ἄμμου. Ὅλα γιὰ τὸν Παραλῆ ἔχουν σημασία. Καὶ τὰ κοχύλια, καὶ τὰ ἀπολιθωμένα καὶ στρογγυλεμένα ξυλαράκια.

Ἡ τεχνικὴ τοῦ Παραλῆ ἀκολουθεῖ βῆμα βῆμα τὰ θέματα. Ὅσο μικραίνει τὸ πλαίσιο τοῦ βλέμματος, τόσο μικραίνει καὶ ἡ πινελιά. Σύντομα καταλαβαίνει ὅτι μετὰ τὸ λάδι δὲν ἀποδίδει μετὰ ὅση λεπτότητα θέλει τὸ θέμα του. Καὶ ἀρχίζει νὰ ζωγραφίζει μετέμπερα.

... Τὸ πλησίασμα τοῦ Παραλῆ πρὸς τὰ ἀντικείμενα εἶναι ὀργανικὰ δεμένο ὄχι μόνον μετὰ τὴν ἀλλαγὴ τῆς τεχνικῆς ἀλλὰ καὶ τὴν ἀλλαγὴ τῆς τεχνοτροπίας. Ἡ προσέγγιση πρὸς τὸ πρᾶγμα φέρνει τὴν προσέγγιση πρὸς τὸ ὑποκειμενικόν. Τὸ τοπίο θέλει πλατὺ βλέμμα πρὸς τὰ ἔξω. Ἡ προσήλωσις πρὸς τὸ συγκεκριμένον πρᾶγμα ἀναποδογυρίζει τὸ βλέμμα. Ἐτσι, ἐνῶ βλέπουμε ἓνα ζωγραφισμένον κούτσουρο, αἰσθανόμεσθε τὸ ψυχικὸ ἀπόθεμα τοῦ ζωγράφου».

Η. Πετρόπουλος

«Ο Παραλής εξακολουθεί να δουλεύει πάντα με μιὰ ἡρεμὴ ἀφοσίωση στὸ ἀντικείμενο, ἀλλὰ σιγὰ σιγὰ τὸ ἀντικείμενο τοῦτο μεταμορφώνεται, ἀποχτᾷ σχήματα ἐξωφυσικά, τὸ φῶς του καὶ τὸ χρῶμα του χάνουν τὴν πραγματικὴ τους ὑπόσταση, ἀποβάλλουν τὴν ὕλική τους ὕφή, αὐτὴν ποὺ τοὺς ἔδωσε ἡ φύση, καὶ μετατρέπονται, μετατρέποντας καὶ τὸ ἀντικείμενο, σὲ σύμβολα ἐνὸς ὄνειρικοῦ ἢ ὑποσυνείδητου κόσμου. Οἱ ἀνάλογες λύσεις τοῦ Dalí ἢ ἀκόμα περισσότερο τοῦ Tanguy ἔρχονται στὸ νοῦ μας, καθὼς στεκόμαστε μπροστὰ σ' ἓνα πίνακα τοῦ Παραλή με τὸν συνεστραμμένο ξερὸ κορμὸ κάποιου δέντρου, τὸ ἀνυπόστατο λείψανο ἐνὸς κοχυλιοῦ ἢ τὴν ἔρημη παραλία, ὅπου πλανιέται μονάχα ἡ νοσταλγία ἐνὸς κόσμου ἢ ἡ προσδοκία μιᾶς γέννας ποὺ δὲν πραγματώνεται. Ὁμολογῶ εἶναι καὶ ἡ τεχνικὴ ἐπεξεργασία τῶν ἔργων· προσεγμένη, εὐαίσθητη καὶ διακριτικὴ ἢ ἐκλογή τῶν χρωμάτων – χρώματα ἀχνὰ κίτρινα, μῶβ, γκριζωπά. Ἐλλειψὴ προοπτικῆς ἢ χρησιμοποίησή της με τρόπο τέτοιο ποὺ ὀδηγεῖ στὴν καταστροφὴ τοῦ πραγματικοῦ χώρου. Ἀπὸ ἓναν ἄλλον δρόμο φτάνουμε στὴν ἀφαίρεση...».

Μανώλης Ἀνδρόνικος

«Οἱ πίνακες τοῦ Παραλή πραγματοποιοῦνται σὲ τρία πλάνα.

Στὸ πρῶτο πλάνο ὑπεκλανθάνει μιὰ συνδρομὴ ὑποκειμενικῶν καταστάσεων, ποὺ ἐκφράζεται ἀπὸ τὸν γενικὸ τόνο. Τὸν διακρίνει κανεὶς σὰ μιὰ βελατούφα, ποὺ ἐκφράζει τὰ σημεῖα ἐπαφῆς τοῦ καλλιτέχνη με τὰ στοιχεῖα ποὺ προτίθεται νὰ ἀπεικονίσει. Προσέξτε τὰ μικρὰ ἰριδίζοντα στίγματα ποὺ αἰωροῦνται σὰ σκόνη, φωτιστικὲς ἐστίες ποὺ προσδιορίζουν τὴν τονικότητα τοῦ ἔργου καὶ δημιουργοῦν μιὰ διαπίδυση τόνων καὶ αἰσθημάτων ἀπὸ τὸ ἓνα σημεῖο στὸ ἄλλο, προσδίδοντας στὸ ἀποτέλεσμα μιὰ ὑποδόρεια κίνηση, κάτι σὰ σφυγμὸ κάτω ἀπὸ τὴν ἡρεμὴ ἐπιδερμίδα τοῦ πίνακα. Ἄν δὲν συλλάβεις αὐτὸ τὸ πλάνο, δὲν μπόρεῖς νὰ ἀποτιμήσεις τὴ μαεστρία, τὴν ἐκφραστικότητα, τὸ εἰδικὸ βάρος τοῦ θέματος, δὲν μπόρεῖς νὰ περιηγηθεῖς με τὴν ἀπαραίτητη ἄνεση στὸ χῶρο του.

Σ' ένα δεύτερο πλάνο, πίσω από την κάλυψη του πρώτου, κυριαρχεί το στίγμα του πίνακα: ένα κούτσουρο άλογενές, συστήματα λιθαριών σε σχήματα τυχαία που φιλοτεχνούν οί παλινδρομήσεις της θάλασσας, χαλίκια και κελύφη, έλυτρα, παλιούρια και θάμνοι, τενάγη παραθαλάσσια, γήλοφοι μονήρεις, άμμώδεις έκτάσεις που παίρνουν τή δόνηση τής σάρκας, διαστρωματώσεις πετρωμάτων, ξερολιθιές, λιόδεντρα άποκαρωμένα στο φως που τά άπογυμνώνει. Έκει στο δεύτερο πλάνο, μπορείς να έκτιμήσεις τις έκφραστικές δυνατότητες του χρώματος του Παραλή. Κοντά στο μαστορικό άπλωμα τής σέπιας και τις παιχνιδιάρικες παρεμβάσεις του άσπρου ίβουάρ, τήν εύστροφη επένδυση των άγρών με σπασμένο ρέμπραντ, πλάι στο χνουδάτο θωπευτικό κεραμιδί, που όροθετεί τά αντικείμενα μέσα στο χώρο, ξεχωριστή θέση κατέχουν τά ψυχρά χρώματα. Χωνεμένα σε μεταβατικές άποχρώσεις διαστίζουν δροσιστικά τó διάστημα, χωρίς να ύποβιβάζουν τήν τονικότητα σε αισθηματολογία. Τó πιό έκφραστικό όμως σημείο στους πίνακες του Παραλή είναι ή σκιά, μιá σκιά που δροσίζει σá μεταλλικό νερό, αναβρύζουσα άπό τούς μυστικούς πόρους τής ύλης, δέχεται όλοκληρωτικά τó φως, τó έναγκαλίζεται και τó διαλύει.

Σ' ένα σχεδόν όμοιόμορφο βάθος εντάσσεται ή γενική εντύπωση του πίνακα: είναι τó τρίτο πλάνο. Η θάλασσα, ό ουρανός, ή όμίχλη, παίζουν τó ρόλο του πλαισίου. Δεν διακοσμούν, δεν κοντραστάρουν τó θέμα, αλλά διαμορφώνουν μιá ιδιαίτερη ίεραρχία τόνων, όπου συγκλείνουν οί συγκινησιακές προεκτάσεις στο άπειρο. Ό «κάμπος» στους πίνακες του Παραλή είναι ένα άλλο επίπεδο ζωής, όπου όλα χάνουν τó ειδικό τους βάρος και μεταστοιχειώνονται σε άναμνήσεις.

Μέσα στην άγχόστροφη και αίχμηρή θέαση του κόσμου που υίοθετεί ή σύγχρονη ζωγραφική παραμορφώνοντας και έξεμώντας τήν πραγματικότητα, ή ζωγραφική του Παραλή είναι ένας λόγος έγκαρδίωσης. Όχι συνομιλία εις επίπεδον άγγέλων, ούτε ναρκισσισμός, ούτε έφησυχασμός και παραπλάνηση, ούτε σχηματοποίηση

των ἐπαφῶν μας μὲ τὸν κόσμο σὲ ὠραϊστικὲς ἐπαγγελίες, οὔτε ὑποταγὴ καὶ παραίτηση. Μὲ διάθεση θυμόσοφη, πείρα καὶ δίψα ζωῆς, μὲ μεράκι καὶ ἀφοσίωση ἐρωτικὴ ἀποθανατίζει τὸν κόσμο του ἀπλώνοντας τὸ χέρι νὰ συμφιλωθεῖ μαζί του».

(*Ἀπόσπασμα ἀπὸ ἀνέκδοτο σημείωμα τοῦ Γιάννη Παπαράλλη γιὰ τὴν ἐκθεση στὸ Ἰνστιτοῦτο Γκαῖτε Θεσσαλονίκης, 18.2.1970*).

«Ὁ Παραλῆς χρειάσθηκε νὰ γεννηθεῖ, νὰ μεγαλώσει, νὰ ἀγαπήσει τὴν Χαλκιδική, γιὰ νὰ τῆς ἀποσπάσει κάτι ἀπὸ τὸ ἀληθινὸ της πρόσωπο. Καὶ αὐτὸ εἶναι οἱ πίνακές του. Ἡ προσωπογραφία ἐνὸς τόπου, ποὺ ἀξίζει νὰ τοῦ ἀφιερωθεῖ κανεὶς».

N.I. Μέρτζος

«Ὁ Γ. Παραλῆς εἶναι ἀπὸ τοὺς γνωστότερους ζωγράφους τῆς Θεσσαλονίκης. Στὴν ἀμέσως προηγούμενη ἐκθεσὴ του ποὺ εἶχε παρουσιάσει στὴν Ἀθήνα, στὸ Ἰνστιτοῦτο Γκαῖτε, εἶχαμε δεῖ τὰ θαυμάσια τοπία του τῆς Χαλκιδικῆς. Περισσότερο ἀπὸ τοπία, οἱ πίνακές του ἀποτελοῦσαν χῶρο ψυχικὸ τῆς Μακεδονίας, μὲ τὴν ἀπεραντοςύνη, τὴν σιωπὴ, τὴν κάποια μελαγχολία καὶ ἐσωτερικότητα, καὶ μαζί τὸ θαύμασμα τὸ ἐκστασιασμένο καὶ βαθὺ τοῦ κόσμου αὐτοῦ, σὰν φανέρωμα συγκεκριμένο καὶ θησαύρισμα μιᾶς ὁμορφιάς ἀνείπωτης, ποὺ περισσότερο ἢ ψυχὴ γνωρίζει κι ἀκουμπᾶ σὲ ὅσα τὰ μάτια βλέπουν. Σχεδὸν ὑπερρεαλιστικὰ στὴν περιγραφή τῆς λεπτομέρειας καὶ στὴν διάσταση ποὺ ἀποκτᾶ μέσα σ' αὐτὸν τὸν χῶρο, τὰ ἔργα τοῦ Παραλῆ ἀποτελοῦν μιὰν ἐκφραση τῆς θέσης ποὺ ἡ τέχνη τῆς Θεσσαλονίκης ἔχει προσφέρει στὴν νεοελληνικὴ ζωγραφικὴ, ὅπως καὶ στὴν νεοελληνικὴ λογοτεχνία ἐπίσης.

Ὅ,τι ἔκανε στὰ παλαιότερα ἔργα του ὁ Παραλῆς γιὰ τὰ ταπεινὰ τῆς φύσης, γιὰ μιὰ ρίζα, μιὰ πέτρα, ἓνα θάμνο, τὸ κάνει τώρα γιὰ τὰ ταπεινὰ τῆς ζωῆς, τὰ μαγαζιά καὶ τίς βιτρίνες. Εἶναι μέσα στὸν ἴδιο δρόμο. Ἡ πιὸ ταπεινὴ μορφή νὰ μπορεῖ ν' ἀνοίγει, γιὰ τὸν ἄνθρωπο

πού θα την δεί, τὸ θαῦμα ὀλόκληρου τοῦ κόσμου. Εἶναι ἡ γραμμὴ τῆς τέχνης τῆς Θεσσαλονίκης... Ὁ Παραλῆς ζωγραφίζει τὸ μανάβικο καὶ τὸ λουλουδάδικο, τὸ παντοπωλεῖο μὲ τὰ χίλια εἶδη, τὸ καπελάδικο καὶ τὸ σκουπάδικο καὶ τὸ ζαχαροπλαστεῖο. Τὰ ἔντονα πολυχρῶμα πλαστικά, οἱ ροῦζ τοῦρτες, τὰ νυφιάτικα καὶ τὰ καπέλα μιᾶς λίγο περασμένης μόδας δὲν ἔχουν διαφορετικὴ ὁμορφιά ἀπὸ τὰ πολυφημισμένα λαϊκά μας εἶδη. Γιατὶ ὁ ἴδιος τρόπος ζωῆς τὰ περιλαμβάνει. Τὰ ζωγραφίζει λεπτομερειακά, ἀληθινά, «ὅπως εἶναι», μὲ τὴν τόλμη πού κάποτε χρειάζεται γιὰ νὰ τὰ ἐντάξεις ἢ νὰ δεῖς πῶς ἐντάσσονται σ' ἓνα ζωγραφικὸ ἔργο. Μιὰ τίμια πιστότητα ἀπέναντί τους, θαρρεῖς καὶ τοῦ ἐπιβάλλεται ἀπὸ τὴν ἀγάπη του, πού πρῶτα ἀπ' ὅλα τὸν ἔκανε νὰ τὰ κοιτάξει. Ἐνα ἕλαφρὸ χιοῦμορ τονίζει πιὸ πολὺ τὴν σεμνότητα πού τὰ πλησιάζει, ἐνῶ δὲν κρύβει τὴν συγκίνηση. Κι αὐτὴ εἶναι πού βαθαίνει, κάτω ἀπὸ τὴν πολυχρωμία, τοὺς δυνατοὺς τόνους ἢ τὰ συνεχῆ οὐδέτερα, τὴν σιωπὴ πού πίσω ἀπὸ τὶς προθήκες μοιάζει νὰ ἔχει κυριεύσει τοὺς σκοτεινοὺς μέσα χώρους. Ἡ παρουσία τῶν ἀνθρώπων, πού ἐντούτοις πουθενὰ δὲν εἰκονίζει, ὑπονοεῖται ἐκεῖ. Ἐκεῖ ἄλλωστε σὲ ὀδηγεῖ καὶ ἡ ἡρεμία – ὡς μιὰ ἀκουστικὴ σχεδὸν ἡσυχία – τῶν συνθέσεών του, καθὼς ἐπιβάλλεται μέσα ἀπ' ὅλα τὰ πολυποίκιλα καὶ φανταχτερά. Νύξη κατάθλιψης ταιριαγμένη μὲ νύξη χιοῦμορ, μᾶς ξαναφέρνει στὸ παράλογο ὑπερρεαλιστικὸ κλίμα τῆς ζωγραφικῆς τοῦ Παραλῆ. Τελικά, γιὰ ἱστόρημα βίου πρόκειται πάλι».

Ἐλένη Βακαλὸ

Ὁ Γιώργος Παραλῆς σὰν ζωγράφος ὑπῆρξε μιὰ ξεχωριστὴ καλλιτεχνικὴ φύση, μ' ἓνα δικό του ἐκφραστικὸ τρόπο. Ἐνας ζωγράφος μὲ πνευματικότητα καὶ τεχνικὴ πληρότητα στὴ δουλειά του. Ὁ ποιητῆς τοῦ χρωστήρος καὶ τῶν φωτεινῶν χρωματικῶν ἀρμονιῶν. Ὁ ἄριστος τοπιογράφος μὲ τὴν λυρικὴ εὐαισθησία, πού συνδυάζει κατὰ τρόπο θαυμαστὸ τὴν ἀλήθεια καὶ τὴν εἰκονικότητα μὲ τὴν ὑποβλητικὴ δύναμη».

Σταῦρος Χ. Σπύρογλου

Ἐκ τῆς ἀπορίας ἀπὸ τὸ 1967 στρέφεται καὶ σὲ μιὰ σειρά ἀπὸ ἄλλα θέματα ὁ Παραλῆς, τὰ «Μαγαζιά καὶ τὶς Βιτρίνες», στὴν ὁποία ἀνήκει τὸ *Παντοπωλεῖο* τοῦ 1970. Ἐνα ἔργο στὸ ὁποῖο συνδυάζονται μὲ θαυμάσιο τρόπο τὰ αὐστηρὰ γεωμετρικὰ σχήματα μὲ τὰ ψυχρὰ ἄσπρα καὶ γκρίζα χρώματα καὶ ὁ πλοῦτος τῶν παραπληρωματικῶν ἀνεκδοτολογικῶν θεμάτων μὲ τὴν πιστότητα τῆς περιγραφῆς. Τὸ ἀποτέλεσμα εἶναι σαφέστερα ἀκόμη μιὰ ποιητικὴ μεταμόρφωση τῆς ὀπτικῆς πραγματικότητας, δηλαδὴ ἡ μεταβολὴ τοῦ γνωστοῦ κοινοῦ θέματος σὲ ζωγραφικὸ, μὲ τὴν μαγεία καὶ τὴν ὁμορφιά του.

Χρῦσανθος Α. Χρήστου

Βιογραφικό σημείωμα

Γεννήθηκε στις 6 Ιανουαρίου 1908 στον Πολύγυρο Χαλκιδικής, όπου πέρασε τα παιδικά του χρόνια. Ο πατέρας του ήταν από την Άθυτο και η μητέρα του από τον Πολύγυρο. Τους γονείς του έχασε σε μικρή ηλικία και μετά το δημοτικό φοίτησε στην Ίερατική Σχολή του Μοναστηριού της Αγίας Αναστασίας κοντά στη Θεσσαλονίκη, που εκπαίδευε τότε δασκάλους και ιερείς. Από μαθητής σχεδίαζε, την απόφασή του όμως να σπουδάσει ζωγραφική ενίσχυσε ο ζωγράφος Άντ. Πολυκανδριώτης, που δίδαξε στη Σχολή σχέδιο.

Το 1928 άρχισε να φοιτά στη Σχολή Καλών Τεχνών στο εργαστήριο του Ουμβέρτου Αργυρού, τελείωσε το 1933, και την ίδια χρονιά πήρε μέρος στην Διαρκή Καλλιτεχνική Έκθεση του Ζαπείου.

Κατά τη διάρκεια των σπουδών του (1932) επισκέφτηκε το Άγιο Όρος για να μελετήσει τη βυζαντινή τέχνη.

Το 1937 εγκαταστάθηκε στη Θεσσαλονίκη και διορίστηκε καθηγητής στο Κολλέγιο Ανατόλια Θεσσαλονίκης, όπου δίδαξε σχέδιο ως το 1970 με διακοπή τα χρόνια της Κατοχής.

Το 1940 ως μέλος της Ένώσεως Ελεύθεροι Καλλιτέχνες συμμετείχε με τρία έργα του στην έκθεση που έγινε στον Πειραιά.

Το 1944 παρουσίασε 15 έργα του στην «Έκθεση Τέχνης» στο «Άσυλο παιδιού Θεσσαλονίκης» που όργάνωσε μαζί με τους ζωγράφους Γ. Βακαλό, Χ. Λεφάκη, Π. Ρέγκο. Το 1948 έκανε την πρώτη ατομική του έκθεση με 58 έργα, οργανωμένη από τον Σύλ-

λογο Ἀποφοίτων Βαλαγιάννη στη Σχολή τους στη Θεσσαλονίκη.

Τὸ 1950 ζωγράφισε ἀρχοντικά καὶ ἐκκλησίες στη Καστοριά καὶ τὴν ἐργασία του αὐτὴ παρουσίασε ἐκεῖ σὲ ἀτομικὴ ἐκθεση.

Τὸ 1951 ταξίδεψε γιὰ πρώτη φορά στὴν Ἰταλία, Γαλλία καὶ Ἀγγλία γιὰ νὰ δεῖ παλιότερη καὶ σύγχρονη τέχνη.

Τὸ 1953 πῆρε μέρος μὲ 12 ἔργα του στὴν ἐκθεση Μακεδόνων ζωγράφων στὴν Ἀθήνα στὸν «Παρνασσό».

Τὴν ἴδια χρονιά ἐγκατέλειψε τὰ λαδοχρώματα πού χρησιμοποιοῦσε ὡς τότε καὶ ἄρχισε νὰ δουλεύει μὲ τέμπερες.

Τὸ 1954 παρουσίασε 57 ἔργα του στὴν αἴθουσα «Ὡστιν» στὴ Θεσσαλονίκη.

Ἀπὸ τὸ 1954, μαζί μὲ τὰ συνήθη θέματά του πού ἦταν τὰ τοπία, ἄρχισε νὰ ζωγραφίζει ἔρημες ἀκρογιαλιές μὲ κεντρικὸ θέμα ἓνα γιολόξυλο, μιὰ πέτρα ἢ ἓνα κόκκαλο. Ἀπὸ τὸ 1954 ὡς τὸ 1958 τοιχογράφησε μαζί μὲ τὸν ζωγράφο Δ. Κεντάκα τὴν ἀναστηλωμένη ἐκκλησία τοῦ Ἁγίου Νικολάου στὴν Ἀκρόπολη τῶν Σερρῶν.

Τὸ 1960 σχεδίασε καὶ ἔκτισε τὸ σπίτι καὶ ἐργαστήριό του σ' ἓνα λόφο στὴν περιοχή τῆς Πυλαίας, ἐξω ἀπὸ τὴ Θεσσαλονίκη. Τόσο τὸ σπίτι, μὲ στοιχεῖα παραδοσιακῆς ἀρχιτεκτονικῆς καὶ συλλογῆς λαϊκῆς τέχνης, ὅσο καὶ ὁ κήπος, φυτεμένος μὲ ἄγριους θάμνους καὶ δένδρα τῆς Χαλκιδικῆς, ἀποτελοῦν μιὰ συνέχεια τῆς ζωγραφικῆς του δουλειᾶς.

Ἀπὸ τὸ 1965 ὡς τὸ 1970 ζωγράφισε τοπία κυρίως ἀπὸ τὴν Ἄθυτο πού ὡς ἐνότητα καὶ μὲ τὴν ὀνομασία «Λόφοι καὶ ἀκρογιάλια τῆς Κασσάνδρας» παρουσίασε τὸ 1969 στὸ Ἰνστιτοῦτο Γκαίτε στὴν Ἀθήνα καὶ τὸ 1970 στὸ ἴδιο Ἰνστιτοῦτο στὴ Θεσσαλονίκη.

Ἐκτὸς ἀπὸ τὴ Χαλκιδική, ἰδιαίτερη πατρίδα του, ὅπου ἐπήγαινε συχνά γιὰ νὰ ζωγραφίσει ἀπὸ τὸ 1939 καὶ ἐξῆς ἐπισκεπτόταν συχνά τὰ νησιά Σκόπελο, Μύκονο, Θάσο καὶ πόλεις τῆς Β. Ἑλλάδος, ἀπ' ὅπου προέρχονται πολλὰ τοπία του.

Ἀπὸ τὸ 1968 περίπου ὡς τὸ 1973 ζωγράφισε κυρίως προσόψεις λαϊκῶν μαγαζιῶν τῆς Θεσσαλονίκης, πού μὲ τὸν τίτλο «Μαγαζιά καὶ

Βιτρίνες» παρουσίασε τὸ 1972 στὴν Γκαλερί «Ἄστορ» στὴν Ἀθήνα καὶ τὸ 1973 στὴν γκαλερί «Κοχλίας» στὴ Θεσσαλονίκη.

Τὸ 1970 παράλληλα μὲ τὶς τέμπερες χρησιμοποίησε καὶ ἀκρυλικά χρώματα.

Τὸ 1972 ἄρχισε νὰ ξαναζωγραφίζει τὰ γιαλόξυλα στὶς ἔρημες ἀκρογιαλιές σὲ μεγαλύτερες διαστάσεις.

Τὸ 1973 ἐμφανίστηκε ἡ ἀρρώστια του.

Τὸ 1974 πῆρε μέρος στὴν ὁμαδικὴ ἐκθεση συμπαραστάσης πρὸς τὴν Κύπρο ποὺ ὀργανώθηκε στὴν «Τέχνη» Θεσσαλονίκης μὲ ἔργα ποὺ ζωγράφισε γι' αὐτὸ τὸ σκοπὸ.

Συνέχισε νὰ ζωγραφίζει τὰ γιαλόξυλα καὶ ἄλλα θέματα, ποὺ τὰ πιὸ πολλὰ ἔμειναν ἀτελείωτα.

Πέθανε στὶς 5.9.1975 στὸ σπίτι του στὴ Θεσσαλονίκη καὶ τάφηκε στὸν Πολύγυρο.

Τὸν Νοέμβρη τοῦ 1975 μαθητὲς τῆς τελευταίας τάξης ποὺ δίδαξε ἔκαναν ἐκθεση μὲ 27 ἔργα του στὸ κολλέγιο Ἀνατόλια καὶ ὁ Δῆμος Θεσσαλονίκης ὀργάνωσε ἐκθεση μὲ 24 ἔργα του στὸ Κρατικὸ Θέατρο Βορείου Ἑλλάδος.

Πῆρε μέρος στὶς Πανελλήνιες Ἐκθέσεις τοῦ 1948 (ἔπαινος), 1952, 1957, 1963, 1967, 1973, 1975, σὲ δυὸ ἐκθέσεις τοῦ Δήμου Θεσσαλονίκης καὶ σὲ ἐκθέσεις τοῦ Ὑπουργείου Παιδείας στὴν Αἴγυπτο, Καναδᾶ, Ἰταλία, Ρουμανία, Κύπρο καὶ Ἀγγλία καὶ σὲ πολλὰς ἄλλες ὁμαδικές.

ΒΙΒΛΙΟΓΡΑΦΙΑ

- Μαρ. Καλλιγιάς, έφημ. «Τὸ Βῆμα» 23.11.1948.
- Δ. Εὐαγγελίδης, έφημ. «Τὰ Νέα» 27.11.1948.
- Ν. Πεντζίκης, Ἡ ἐργασία τοῦ ζωγράφου Γ. Παραλή, περ. «Μορφές» Θεσσαλονίκη, ἀριθ. ΙΙ, σελ. 408 - 409.
- Randolph Hill, George Paralis, περιοδικὸ «Athene» VOL XIII 1951 N° 1 σελ. 12 - 13, 49 Chicago 14, Illinois U.S.A.
- Σπ. Παναγιωτόπουλος, έφημ. «Τὸ Ἔθνος» 11.11.53.
- Ἐλένη Βακαλό, έφημ. «Τὰ Νέα» 14.11.53.
- Ἄγγελος Προκοπίου, έφημ. «Καθημερινή» 15.11.53.
- Σταύρος Σπύρογλου, έφημ. «Ἑλληνικὸς Βορρᾶς» 7.4.54.
- Ἡλίας Πετρόπουλος, Γιώργος Παραλής, περ. «Διαγώνιος» Θεσσαλονίκη ἀριθ. 1959/2 σελ. 51 - 62 (καὶ ἀνάτυπο).
- Ἡλίας Πετρόπουλος, Ὁ ζωγράφος Γ. Παραλής, έφημ. «Ἐλεύθερος Λαὸς» Θεσσαλονίκη, 16.12.1961.
- Ἡλίας Πετρόπουλος, Τὸ διάγραμμα τοῦ ζωγράφου Γ. Παραλή, περ. «Εἰκόνες» Ἀθήνα, ἀριθμ. 400, 21.7.1963 σελ. 48 - 50.
- Βεατρίκη Σπηλιάδη, Γ. Παραλής ὁ ζωγράφος ποὺ δὲν ἐκδικεῖται, περ. «Γυναίκα» 1970, ἀρ. 521 σελ. 20 - 21.
- Σταύρος Σπύρογλου, Γ. Παραλής, περ. «Ροτόντα» Θεσσαλονίκη ἔτος Α σελ. 177/8.
- Ὁ ζωγράφος Γ. Παραλής, Καλλιτεχνικὸ λεύκωμα, Ἐκδόσεις Διαγωνίου Θεσσαλονίκη. Σειρὰ τέχνης ἀρ. Ι, εἰσαγωγή Ντ. Χριστιανόπουλου, 1971 σελ. 84 εἰκόνες 66.
- Βεατρίκη Σπηλαιάδη, Τὸ κάστρο ἑνὸς καλλιτέχνη, περ. «Γυναίκα» Ἀθήνα ἀριθμ. 597, 29.11.1972, σελ. 150 - 151.
- Γεώργιος Νάτσης, έφημ. «Ἑλληνικὸς Βορρᾶς» Μάρτ. 1970.
- Γιάννης Παπαράλλης, Σημείωμα στὸ Καλλιτεχνικὸ Λεύκωμα 1971, σελ. 15 - 16.
- Νίκος Μέρτζος, Προσωπογραφία, έφημ. «Ἑλληνικὸς Βορρᾶς» 10.7.1971.
- Ἐλένη Βακαλό, Συμβολές τοῦ λαϊκοῦ, έφημ. «Τὰ Νέα» 21.12.72.
- Βαγ. Παναγιωτόπουλος, Ἡ ἀτομικὴ ἐκθεσις τοῦ Γ. Παραλή, έφ. «Βραδυνή» 7.2.73.
- Νίκος Μέρτζος, Δάσκαλε Γεῖά, έφημ. «Ἑλληνικὸς Βορρᾶς» 6.9.75.
- Χ.Λ., Γιώργος Παραλής, έφημ. «Μακεδονία» 6.9.75.
- Βεατρίκη Σπηλιάδη, Μνήμη Γιώργου Παραλή, έφημ. «Καθημερινή» 11.10.75.
- Ντ. Χριστιανόπουλος, περ. «Διαγώνιος» Θεσσαλονίκη, Ἰαν. - Ἀπρ. 1976.



Δείγμα διακοσμήσεως κεραμικών από τὸ Γιώργο Παραλῆ

1930 - 1940

1 Γεωργία

Επιγραφή σε κόντρα πλακέ, 0,23 × 0,30 μ.
Σύλλογος Οίκου Κ. Βαζιλά

2 Τόπιον

Επιγραφή σε κόντρα πλακέ, 0,18 × 0,21 μ.
Σύλλογος Οίκου Στ. Κότσιανου

3 Άγια Αννστασία

Επιγραφή σε κόντρα πλακέ, 0,18 × 0,22 μ.
Σύλλογος Οίκου Στ. Κότσιανου

4 Άγια Αννστασία

Επιγραφή σε κόντρα πλακέ, 0,21 × 0,30 μ.
Σύλλογος Γένου Σωφρά

5 Λόφος

Επιγραφή σε κόντρα πλακέ, 0,18 × 0,28 μ.
Σύλλογος Γένου Μαρτίνου

ΚΑΤΑΛΟΓΟΣ

6 Ελάφι

Επιγραφή σε μασίχα, 0,17 × 0,22 μ.

7 Θέα από την Άγια Αννστασία

Επιγραφή σε μασίχα, 0,15 × 0,19 μ.

1930 - 1940

1 Γεφυράκι

Ἐλαιογραφία σὲ κόντρα πλακέ, 0,23 × 0,30 μ.
Συλλογὴ Οἴκογ. Κ. Βατζιά

2 Τοπίο

Ἐλαιογραφία σὲ κόντρα πλακέ, 0,18 × 0,21 μ.
Συλλογὴ Οἴκογ. Στ. Κότσιανου

3 Ἁγία Ἀναστασία

Ἐλαιογραφία σὲ κόντρα πλακέ, 0,18 × 0,22 μ.
Συλλογὴ Οἴκογ. Στ. Κότσιανου

4 Ἁγία Ἀναστασία

Ἐλαιογραφία σὲ κόντρα πλακέ, 0,21 × 0,30 μ.
Συλλογὴ Τέρψης Σαμαρά

5 Λόφοι

Ἐλαιογραφία σὲ κόντρα πλακέ, 0,18 × 0,28 μ.
Συλλογὴ Γιάννη Μπαξεβάνη

6 Ἐλιές μὲ χιόνι

Ἐλαιογραφία σὲ μουσαμά, 0,17 × 0,22 μ.

7 Θεὰ ἀπὸ τὴν Ἁγία Ἀναστασία

Ἐλαιογραφία σὲ μουσαμά, 0,15 × 0,19 μ.

- 8 *Φλώρινα*
Ἐλαιογραφία σὲ κόντρα πλακέ, 0,30 × 0,48 μ.
Συλλογὴ Τέρψης Σαμαρᾶ
- 9 *Σκαμνιές*
Ἐλαιογραφία σὲ κόντρα πλακέ, 0,26 × 0,31 μ.
Συλλογὴ Ἑλλης Δαλαβέρα
- 10 *Νάουσα*
Ἐλαιογραφία σὲ κόντρα πλακέ, 0,40 × 0,30 μ.
Συλλογὴ Οἴκογ. Ν. Χριστιανόπουλου
- 11 *Χαγιάτι στὴ Νάουσα*
Ἐλαιογραφία σὲ κόντρα πλακέ, 0,41 × 0,31 μ.
Συλλογὴ Οἴκογ. Δ. Ζάννα
- 12 *Τράπεζα Μονῆς Διονυσίου*
Ἐλαιογραφία σὲ κόντρα πλακέ, 0,28 × 0,32 μ.
Συλλογὴ Οἴκογ. Ι. Παλαμήδη
- 13 *Πύλη Μοναστηριοῦ*
Ἐλαιογραφία σὲ κόντρα πλακέ, 0,30 × 0,27 μ.
Συλλογὴ Οἴκογ. Ν. Γεροχρίστου
- 14 *Ἄρσανας Μονῆς Γρηγορίου*
Ἐλαιογραφία σὲ κόντρα πλακέ, 0,40 × 0,43 μ.
Συλλογὴ Οἴκογ. Γρ. Λαυρεντιάδη
- 15 *Προσωπογραφία τῆς γυναίκας τοῦ ζωγράφου*
Παστέλ, 0,43 × 0,33 μ.

1941 - 1945

16 Δώδεκα φαντάροι τὸ 1941

Σχέδια με μολύβι

17 Καπουτζιδιανές

Ἐλαιογραφία σὲ κόντρα πλακέ, 0,40 × 0,50 μ.
Συλλογὴ Οἰκογ. Μ. Χατζηγεωργίου

18 Κανάτα καὶ αὐγά

Ἐλαιογραφία σὲ κόντρα πλακέ, 0,38 × 0,38 μ.

19 Ἡ γιαγιά

Ἐλαιογραφία σὲ κόντρα πλακέ, 0,34 × 0,40 μ.

20 Ὅργανα πειραμάτων καὶ βιβλία

Ἐλαιογραφία σὲ κόντρα πλακέ, 0,34 × 0,40 μ.

21 Γρεβενιώτισσα

Ἐλαιογραφία σὲ μουσαμά, 0,48 × 0,45 μ.
Πινακοθήκη Δήμου Θεσσαλονίκης

22 Ἀρχάγγελος Θάσου

Ἐλαιογραφία σὲ κόντρα πλακέ, 0,41 × 0,51 μ.
Συλλογὴ Οἰκογ. Δ. Λάγια

23 Πουρνάρες

Ἐλαιογραφία σὲ κόντρα πλακέ, 0,32 × 0,36 μ.
Συλλογὴ Οἰκογ. Κ. Γούναρη

24 *Γεφυράκι*

Έλαιογραφία σὲ κόντρα πλακέ, 0,32 × 0,28 μ.

25 *Ἐξι βρύσες Πολύγυρου*

Έλαιογραφία σὲ κόντρα πλακέ

Συλλογὴ Δήμου Πολύγυρου

26 *Ἀντώνιος Βασιλείου Λέμπερης,*

Έλαιογραφία σὲ κόντρα πλακέ, 0,33 × 0,29 μ.

Συλλογὴ Συλλόγου Ἀποφοίτων Βαλαγιάννη

1946 - 1950

27 *Ψάρια*

Έλαιογραφία σὲ κόντρα πλακέ, 0,36 × 0,44 μ.

Συλλογὴ Οἴκογ. Κ. Ταμπακόπουλου

28 *Ἡ Σκόπελος ἀπὸ τὴν Παναγιὰ*

τὴν Λιβαδιώτισσα

Έλαιογραφία σὲ κόντρα πλακέ, 0,45 × 0,50 μ.

Συλλογὴ Οἴκογ. Ν. Μπακιρτζῆ

29 *Καρνάγιο στὴ Σκόπελο*

Έλαιογραφία σὲ κόντρα πλακέ, 0,32 × 0,41 μ.

Συλλογὴ Μ. Κατσουγιάννη

30 *Πριονάδες στὴ Σκόπελο*

Έλαιογραφία σὲ κόντρα πλακέ, 0,43 × 0,49 μ.

Συλλογὴ Ὀργανισμοῦ Λιμένος Θεσσαλονίκης

- 31 *Καρνάγιο στη Θεσσαλονίκη*
Ἐλαιογραφία σὲ κόντρα πλακέ, 0,34 × 0,45 μ.
Συλλογὴ Οἴκογ. Α. Βακαλόπουλου
- 32 *Ἀλώνισμα μὲ πατόζα στὴν Ἄθυνα*
Ἐλαιογραφία σὲ μουσαμά, 0,40 × 0,50 μ.
Συλλογὴ Οἴκογ. Γ. Στανόπουλου
- 33 *Κασσανδρινή*
Ἐλαιογραφία σὲ κόντρα πλακέ, 0,47 × 0,43 μ.
Συλλογὴ Ἐμπορικοῦ καὶ Βιομηχανικοῦ
Ἐπιμελητηρίου Θεσσαλονίκης
- 34 *Καλλιθέα*
Ἐλαιογραφία σὲ κόντρα πλακέ, 0,48 × 0,52 μ.
Συλλογὴ Ἐμπορικοῦ καὶ Βιομηχανικοῦ
Ἐπιμελητηρίου Θεσσαλονίκης
- 35 *Ὁ παππούς*
Ἐλαιογραφία σὲ μουσαμά, 0,44 × 0,34 μ.
- 36 *Παραπορτιανὴ Μυκόνου*
Ἐλαιογραφία σὲ κόντρα πλακέ, 0,50 × 0,41 μ.
- 37 *Ἐκκλησιᾶς στὴ Μύκονο*
Ἐλαιογραφία σὲ κόντρα πλακέ, 0,49 × 0,45 μ.
- 38 *Ἐκκλησιᾶς καὶ μῦλος*
Ἐλαιογραφία σὲ κόντρα πλακέ, 0,33 × 0,29 μ.
Συλλογὴ Φ. Δεληγιάννη

- 39 *Τέμπλο στὴ Μύκονο*
Ἐλαιογραφία σὲ κόντρα πλακέ, 0,51 × 0,41 μ.
- 40 *Ὁ Ἅγιος Γιάννης τοῦ βάρθους*
Ἐλαιογραφία σὲ κόντρα πλακέ, 0,46 × 0,41 μ.
Συλλογὴ Οἴκογ. Χ. Βάρβογλη
- 41 *Παναγιὰ ἢ Σκοπιώτισσα*
(Ἀντίγραφο ἀπὸ τὴν Μύκονο)
Ἐλαιογραφία σὲ κόντρα πλακέ, 0,49 × 0,43 μ.
- 42 *Ἐκκλησία στὴν Καστοριά*
Ἐλαιογραφία σὲ κόντρα πλακέ, 0,44 × 0,39 μ.
Πινακοθήκη Δήμου Θεσσαλονίκης
- 43 *Ταξιάρχης Καστοριάς*
Ἐλαιογραφία σὲ κόντρα πλακέ, 0,34 × 0,43 μ.
Συλλογὴ Οἴκογ. Φ. Κανισπάθη
- 44 *Ἐσωτερικὸ ἀρχοντικοῦ Νατζῆ στὴν Καστοριά*
Ἐλαιογραφία σὲ κόντρα πλακέ, 0,43 × 0,50 μ.
Συλλογὴ Ἐμπορικοῦ καὶ Βιομηχανικοῦ
Ἐπιμελητηρίου Θεσσαλονίκης
- 45 *Ἐσωτερικὸ ἀρχοντικοῦ Μπασάρα
στὴν Καστοριά*
Ἐλαιογραφία σὲ κόντρα πλακέ, 0,42 × 0,40 μ.
Συλλογὴ Ἐταιρίας Μακεδονικῶν Σπουδῶν

46 *Γυναῖκες στὴ λίμνη*

Ἐλαιογραφία σὲ κόντρα πλακέ, 0,30 × 0,34 μ.

Συλλογὴ Μ. Κατσουγιάννη

47 *Ἀντίγραφο τοιχογραφίας ἀπὸ τὴν Καστοριά*

Ἐλαιογραφία σὲ κόντρα πλακέ, 0,44 × 0,34 μ.

1951 - 1955

48 *Καρνάγιο στὴ Θεσσαλονίκη*

Ἐλαιογραφία σὲ κόντρα πλακέ, 0,48 × 0,50 μ.

Συλλογὴ Οἴκογ. Α. Ζαχαριάδη

49 *Χορτιάτης*

Τέμπερα, 0,40 × 0,50 μ.

Συλλογὴ Ἑλλης Δαλαβέρα

50 *Προσκνητάρη στὴν Ἀμουλιανή*

Ἐλαιογραφία σὲ κόντρα πλακέ, 0,32 × 0,27 μ.

Συλλογὴ Οἴκογ. Α. Παπαδόπουλου

51 *Ὁ Ἄθωνας ἀπὸ τὴν Ἀμουλιανή*

Ἐλαιογραφία σὲ κόντρα πλακέ, 0,42 × 0,52 μ.

52 *Καμινάδες Μονῆς Δοχειαρίου*

Ἐλαιογραφία σὲ κόντρα πλακέ, 0,42 × 0,45 μ.

Συλλογὴ Οἴκογ. Π. Παπαθανασίου

- 53 Ἄρσανὰς ἀπὸ ψηλὰ
Ἐλαιογραφία σὲ κόντρα πλακέ, 0,41 × 0,43 μ.
- 54 Καφενεῖα στὸν Ν. Μαρμαρὰ
Τέμπερα 0,33 × 0,24 μ.
Συλλογὴ Ντ. Χριστιανόπουλου
- 55 Κουρτινάκι
Τέμπερα 0,28 × 0,14 μ.
- 56 Ἀγλάδια
Τέμπερα 0,31 × 0,14 μ.
- 57 Τὸ Πόρτο Κουφὸ ἀπὸ τοῦ Γεροχρήστου
Τέμπερα 0,26 × 0,32 μ.
Συλλογὴ Μ. Παπαδήμα
- 58 Μουνούχος Χαλκιδικῆς
Τέμπερα, 0,37 × 0,50 μ.
- 59 Λαδάνια καὶ σουσοῦρες
Τέμπερα, 0,42 × 0,32 μ.
Συλλογὴ Οἴκογ. Α. Παπαγεωργόπουλου
- 60 Ὡρα γαλήνης
Τέμπερα, 0,39 × 0,57 μ.
Πινακοθήκη Δήμου Θεσσαλονίκης
- 61 Παιχνίδι
Τέμπερα, 0,25 × 0,55 μ.

62 *Τραγικό*

Τέμπερα, 0,23 × 0,77 μ.

Πινακοθήκη Δήμου Θεσσαλονίκης

1956 - 1960

63 *Γιαλόξυλο*

Τέμπερα, 0,21 × 0,46 μ.

64 *Βούρλα*

Τέμπερα, 0,46 × 0,60 μ.

Συλλογή Οικογ. Κ. Χασιώτη

65 *Άσπρο πανί*

Τέμπερα, 0,28 × 0,38 μ.

66 *Διαμαρτυρία*

Τέμπερα, 0,56 × 0,26 μ.

Πινακοθήκη Δήμου Θεσσαλονίκης

67 *Λαοκόοντας*

Τέμπερα, 0,38 × 0,47 μ.

68 *Κιρκινέζι κι' έργοστάσιο*

Τέμπερα, 0,26 × 0,46 μ.

69 *Κόκκινο Πανί*

Τέμπερα, 0,46 × 0,59 μ.

1960 - 1970

- 70 *Πολύγυρος*
Τέμπερα, $0,33 \times 0,43$ μ.
Συλλογή Ν. Γεροχρίστου
- 71 *Καθρέφτης*
Αύγοτέμπερα, $0,54 \times 0,40$ μ.
- 72 *Λυγαριές*
Τέμπερα, $0,30 \times 0,50$ μ.
Συλλογή Οίκου. Ν. Δέα
- 73 *Καροτσάκι*
Τέμπερα, $0,34 \times 0,49$ μ.
Συλλογή Οίκου. Ι. Δερματά
- 74 *Ραχώνια*
Τέμπερα, $0,40 \times 0,50$ μ.
- 75 *Άθυτος*
Τέμπερα, $0,41 \times 0,41$ μ.
Συλλογή Τελλογλίου Ίδρύματος Πανεπιστημίου
Θεσσαλονίκης
- 76 *Έστιατόριο τών Κυνηγών*
Τέμπερα, $0,35 \times 0,50$ μ.
Συλλογή Οίκου. Στ. Κωνσταντινίδη
- 77 *Παραμονή έθνικής έορτής*
Τέμπερα, $0,35 \times 0,50$ μ.

- 78 *Πάλκο*
 Ἄκρυλικό, $0,46 \times 0,54 \mu$.
- 79 *Πέτρες στη Λιόση*
 Τέμπερα, $0,31 \times 0,46 \mu$.
 Συλλογή Οἴκογ. Ἄπ. Βακαλόπουλου
- 80 *Προθήκη ζαχαροπλαστείου*
 Τέμπερα, $0,38 \times 0,30 \mu$.
 Συλλογή Οἴκογ. Γ. Σαββίδη
- 81 *Σὰν τὰ κοχύλια ποὺ ἀγάπησα*
 Τέμπερα, $0,38 \times 0,50 \mu$.
 Συλλογή Οἴκογ. Π. Μακρῆ
- 82 *Λοφοπλαγιές*
 Τέμπερα, $0,18 \times 0,50 \mu$.
 Συλλογή Οἴκογ. Π. Θασίτη
- 83 *Δάσος στην Κασοχώρα*
 Τέμπερα, $0,35 \times 0,50 \mu$.
 Συλλογή Ι. Δερματᾶ
- 84 *Δειλινά*
 Τέμπερα, $0,34 \times 0,50 \mu$.
 Συλλογή Ν. Σαμαρᾶ
- 85 *Λοφοσειρές*
 Τέμπερα, $0,29 \times 0,55 \mu$.
 Ἐθνικὴ Πινακοθήκη (ἀρ. 4361)

- 86 *Δομή και αποδομή*
Τέμπερα, 0,35 × 0,55 μ.
Συλλογή Οίκου. Η. Παπαδάκη
- 87 *Έλιές και πεῦκα*
Τέμπερα, 0,40 × 0,55 μ.
Συλλογή Οίκου. Στ. Κωνσταντινίδη
- 88 *Χαμηλὸς ὀρίζων*
Τέμπερα, 0,30 × 0,50 μ.
Συλλογή Οίκου. Λ. Φέκκα
- 89 *Γλαρόκαμπος*
Τέμπερα, 0,18 × 0,50 μ.
Συλλογή Οίκου. Κ. Γούναρη
- 90 *Μποστάνια*
Τέμπερα, 0,20 × 0,55 μ.
Συλλογή Οίκου. Ε. Τερζόπουλου
- 91 *Γιαλόκρινα*
Τέμπερα, 0,22 × 0,50 μ.
Συλλογή Λ. Στέφα
- 92 *Άμπωτις*
Τέμπερα, 0,13 × 0,50 μ.
Συλλογή Οίκου. Στ. Κωνσταντινίδη
- 93 *Κομπολόι*
Τέμπερα, 0,13 × 0,50 μ.
Συλλογή Οίκου. Δ. Κατσαροῦ

94 *Ήχος χλόης*

Τέμπερα, $0,20 \times 0,55 \mu$.

Συλλογή Οίκου. Στ. Κωνσταντινίδη

95 *Άσπροχώματα*

Τέμπερα, $0,35 \times 0,50 \mu$.

Συλλογή Οίκου. Γ. Μπακαλάκη

96 *Λυρική βλάστηση*

Τέμπερα, $0,35 \times 0,50 \mu$.

97 *Σιωπηλή επίκληση*

Άκρυλικό, $0,36 \times 0,55 \mu$.

Πινακοθήκη Μορφωτικού Ίδρύματος Έθνικης
Τραπεζης

98 *Παντοπωλείο στη Γαλάτιστα*

Άκρυλικό, $0,46 \times 0,61 \mu$.

99 *Σκουπάδικο*

Άκρυλικό, $0,40 \times 0,55 \mu$.

Πινακοθήκη Μορφωτικού Ίδρύματος Έθνικης
Τραπεζης

100 *Λυγαριά*

Άκρυλικό, $0,49 \times 0,37 \mu$.

Συλλογή Οίκου. Στ. Φέσσα

1971 - 1975

101 Παντοπωλεῖο

Ἄκρυλικό, 0,61 × 0,35 μ.
Συλλογή Οἴκογ. Γ. Δαλακούρα

102 Τὸ μαγαζάκι τῆς πλατείας

Ἄκρυλικό, 0,38 × 0,60 μ.
Συλλογή Οἴκογ. Στ. Κωνσταντινίδη

103 Φοῦρνος

Ἄκρυλικό, 0,28 × 0,40 μ.
Συλλογή Οἴκογ. Μ. Παναγιωτίδου

104 Τρίκυκλο

Ἄκρυλικό, 0,41 × 0,64 μ.
Συλλογή Οἴκογ. Γ. Σαββίδη

105 Νυφικὰ-Βαπτιστικὰ

Ἄκρυλικό, 0,36 × 0,55 μ.
Συλλογή Οἴκογ. Στ. Φέσσα

106 Ἀποικιακὰ

Ἄκρυλικό, 0,34 × 0,39 μ.
Συλλογή Οἴκογ. Στ. Κωνσταντινίδη

107 Ψιλικὰ

Ἄκρυλικό, 0,25 × 0,35 μ.
Συλλογή Οἴκογ. Α. Παπαγιαννόπουλου

- 108 *Καπελάδικο*
Ἄκρυλικό, 0,45 × 0,50 μ.
Συλλογή Οἴκογ. Στ. Κωνσταντινίδη
- 109 *Ἡ κουζίνα τῆς Βαρβάρας*
Ἄκρυλικό, 1,15 × 0,883 μ.
Ἐθνικὴ Πινακοθήκη (ἀρ. 4828)
- 110 *Κινητὸ γυαλοπωλεῖο*
Ἄκρυλικό, 0,40 × 0,54 μ.
Συλλογὴ Οἴκογ. Γ. Ἀθανασιάδη
- 111 *Ταβέρνα στὴν Ἀγία Φωτεινὴ*
Ἄκρυλικό, 0,40 × 0,55 μ.
Συλλογὴ Οἴκογ. Στ. Φέσσα
- 112 *Ἐπιτάφιος*
Ἄκρυλικό, 0,40 × 0,37 μ.
Συλλογὴ Οἴκογ. Π. Ἐμφιετζόγλου
- 113 *Μαγαζι*
Ἄκρυλικό, 0,45 × 0,37 μ.
Συλλογὴ Οἴκογ. Στ. Φέσσα
- 114 *Ραφεῖο*
Ἄκρυλικό, 0,78 × 0,635 μ.
Ἐθνικὴ Πινακοθήκη (ἀρ. 5150)
- 115 *Ὀμπρέλες*
Ἄκρυλικό, 0,78 × 0,635 μ.
Ἐθνικὴ Πινακοθήκη (ἀρ. 5151)

116 *Μανουάλια*

Ἄκρυλικό, 0,35 × 0,24 μ.
Συλλογή Ἐμμ. Πέτρου

117 *Μαγαζιά*

Ἄκρυλικό, 0,60 × 0,132 μ.

118 *Γιαλόξυλο*

Ἄκρυλικό, 0,63 × 0,80 μ.

119 *Γιαλόξυλο*

Ἄκρυλικό, 0,46 × 0,59 μ.

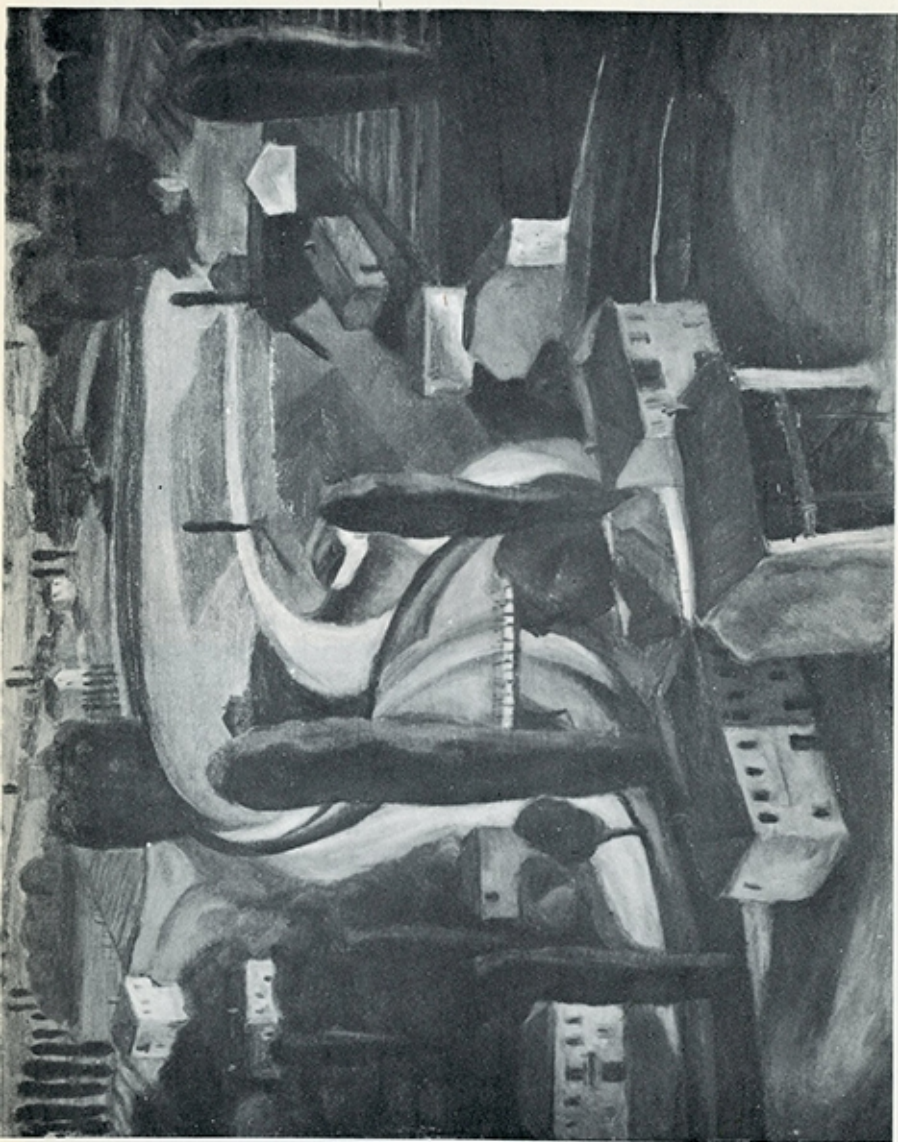
ΠΙΝΑΚΕΣ



5 Λόφοι



4 Άγια Άναστασία





6 Έλιές με χιόνι



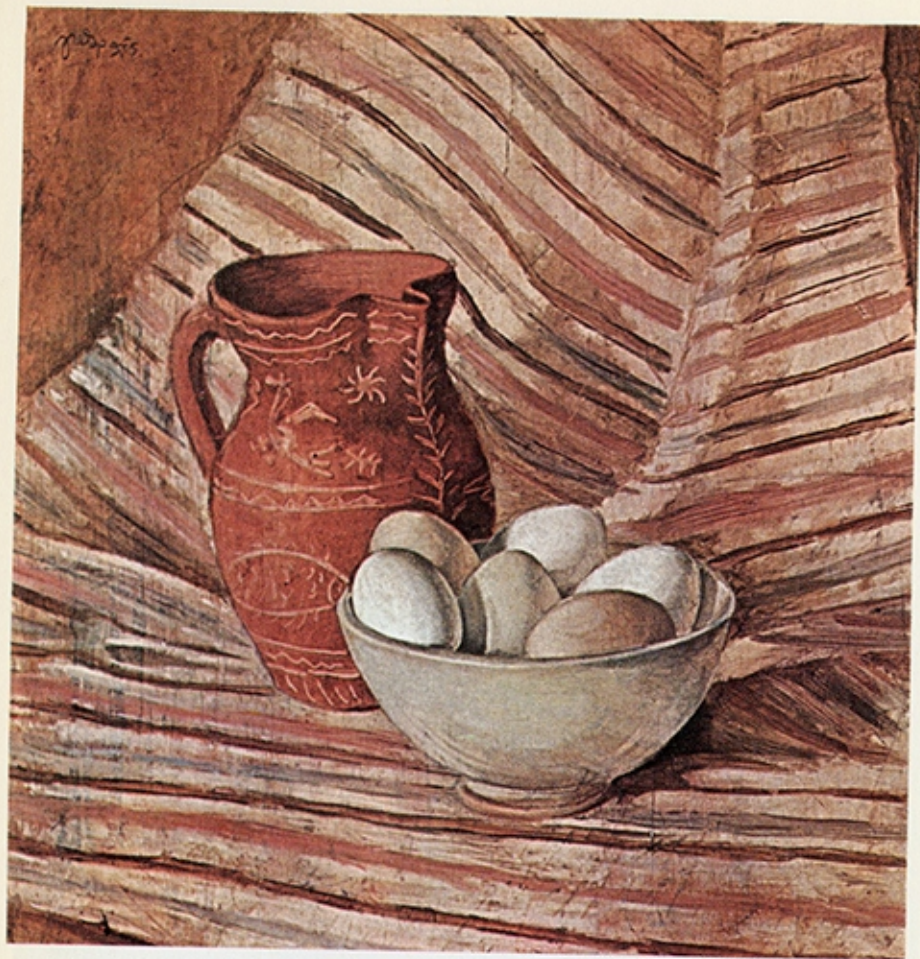
14 Άρσανάς Μονής Γρηγορίου



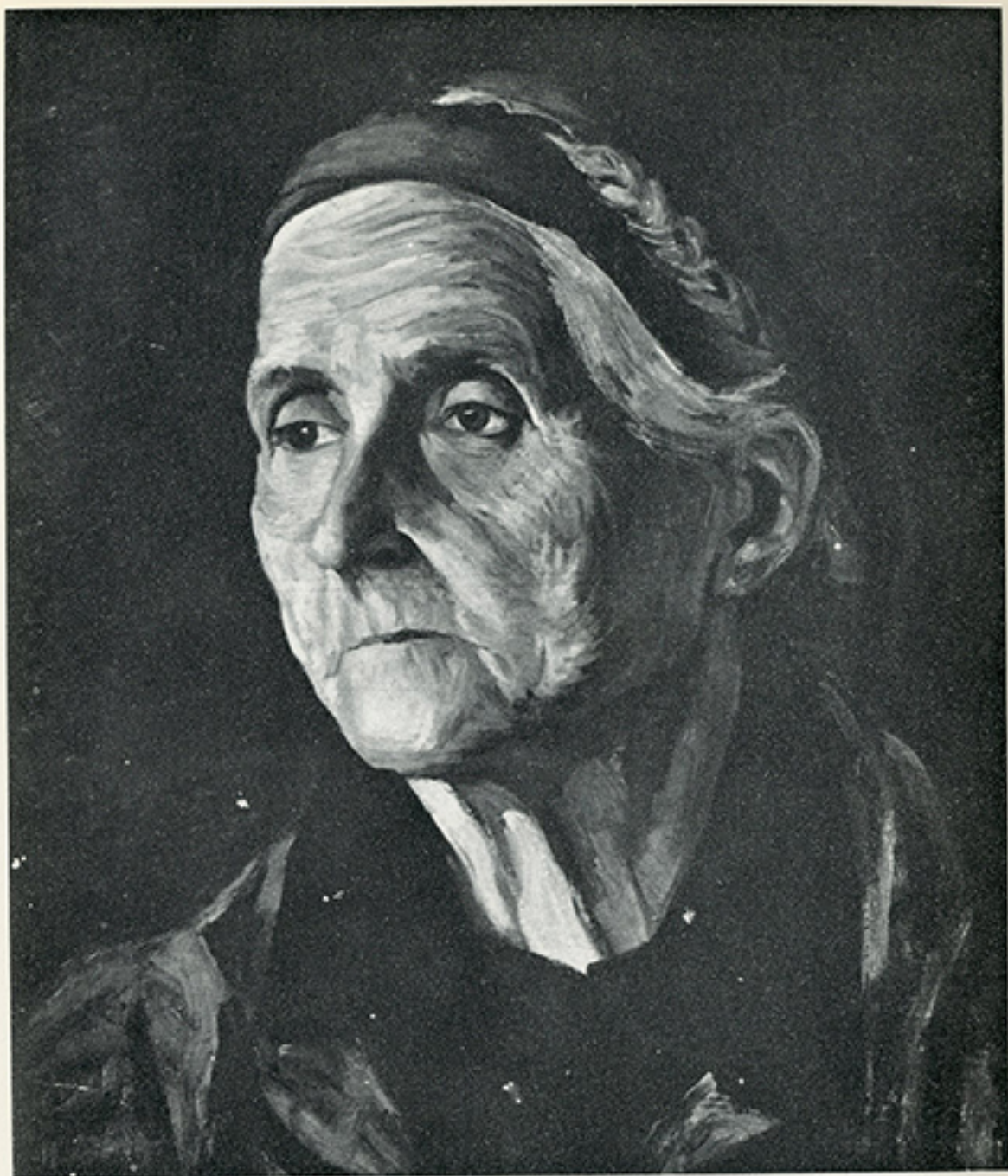
27 Ψάρια



15 Προσωπογραφία της γυναίκας του ζωγράφου



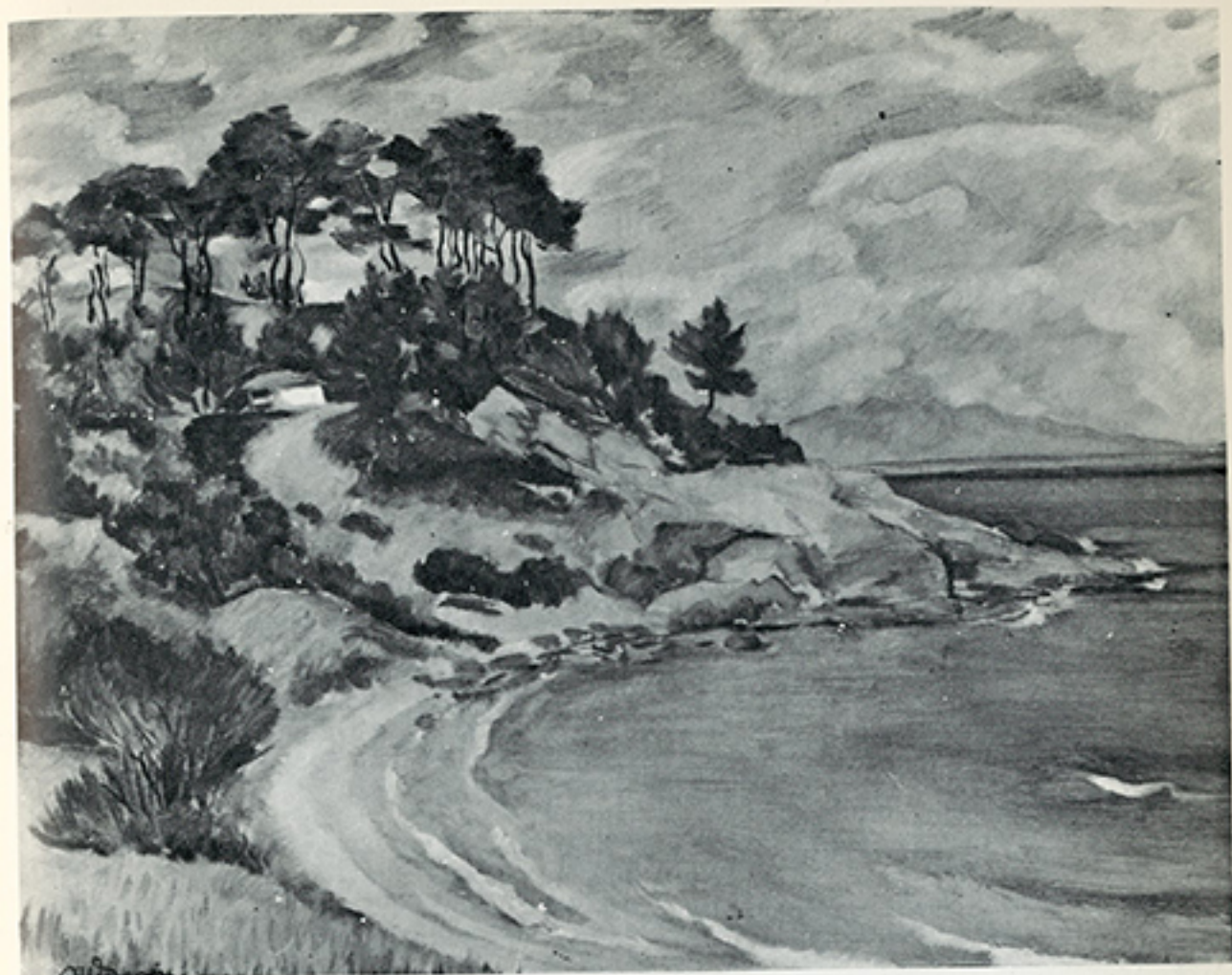
18 Κανάτα και αυγά



19 'Η γιαγιά



21 Γρεβενιώτισσα



22 Ἀρχάγγελος Θάσου





30 Πριονάδες στη Σκόπελο



33 Κασσανδρινή



26 Άντώνιος Βασιλείου Λέμπερης



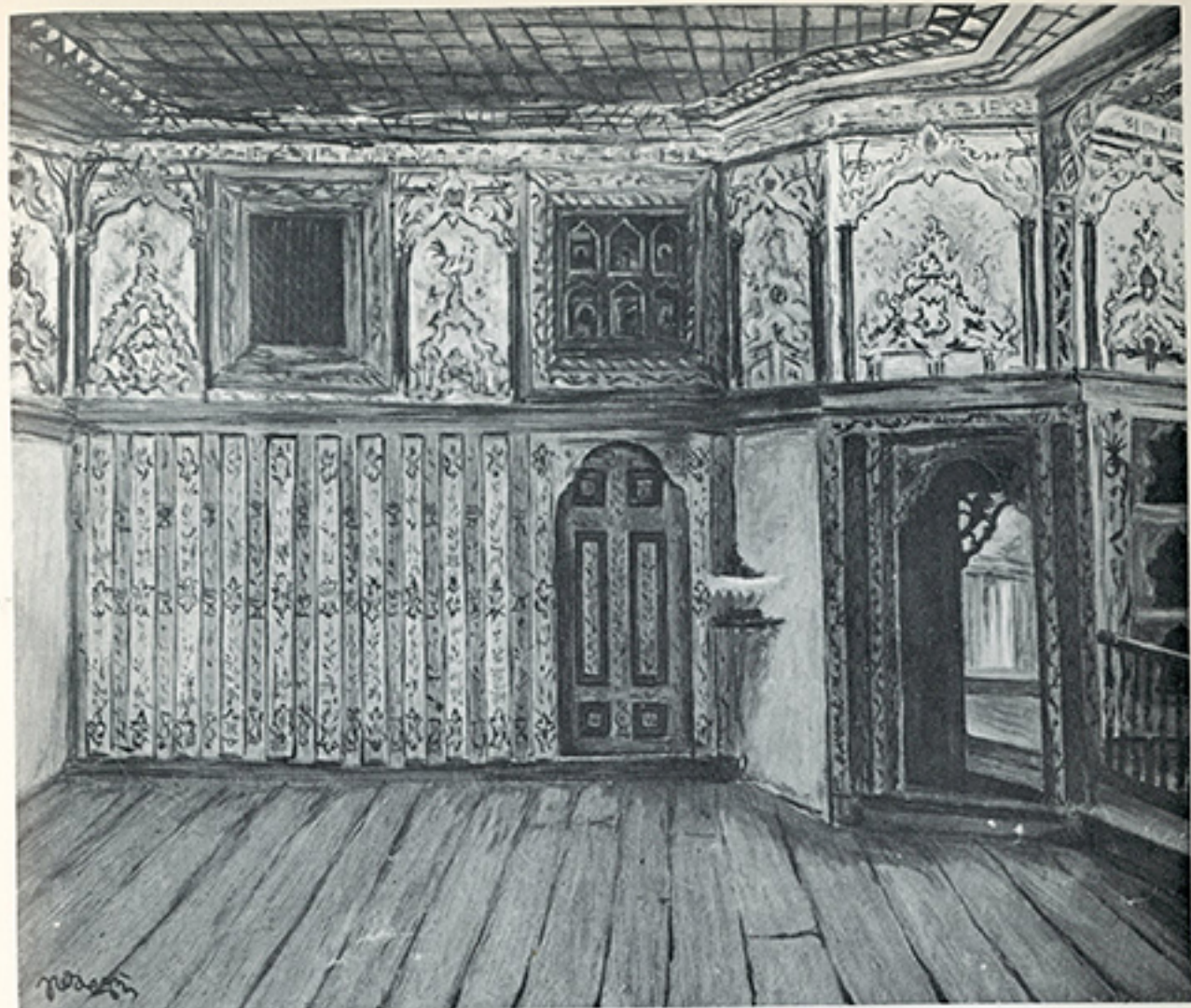
39 Τέμπλο στη Μύκονο



37 Ἐκκλησιῆς στὴ Μύκονο



45 Ἐσωτερικὸ ἀρχοντικοῦ Μπασάρα στὴν Καστοριά



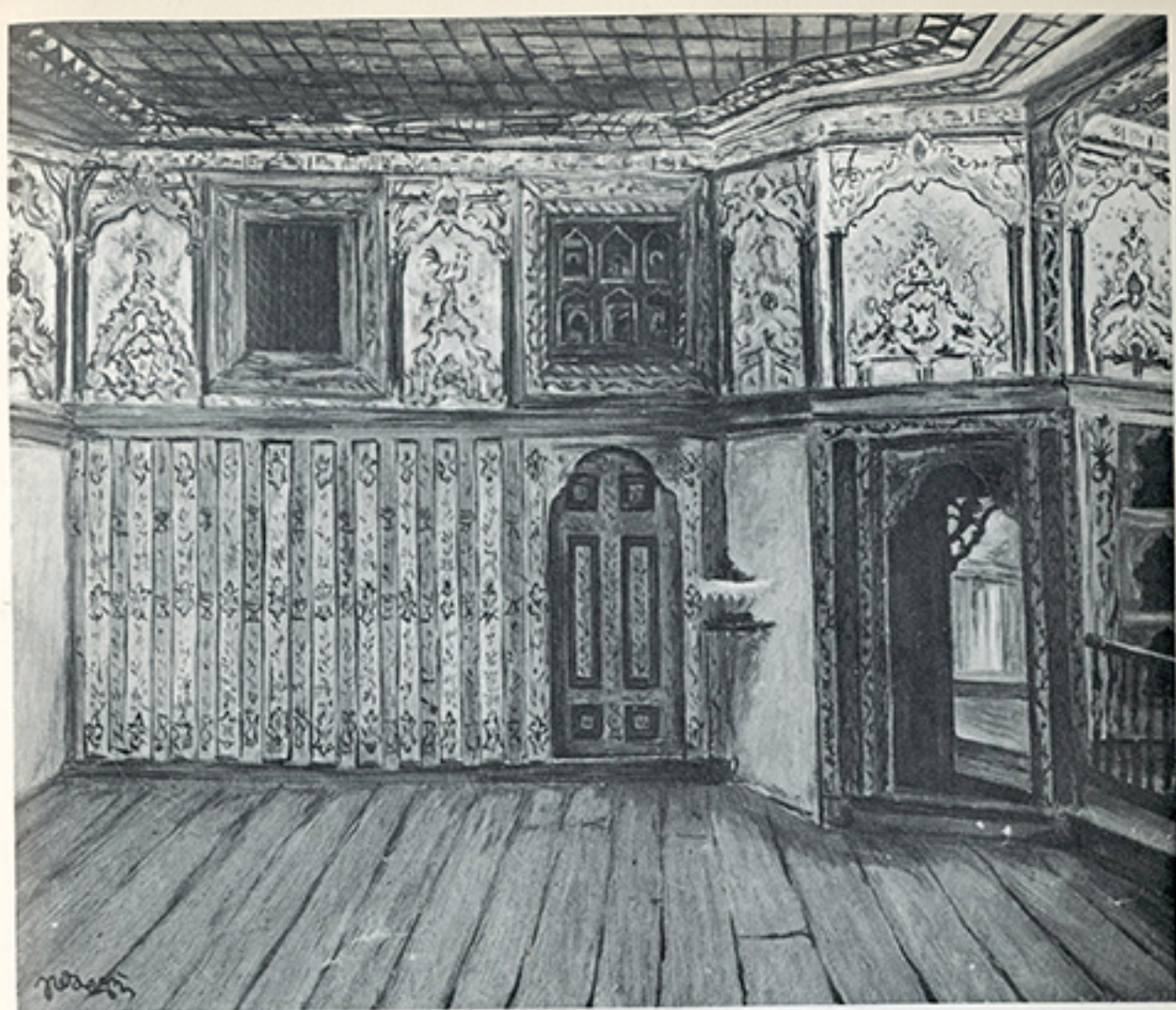
44 Ἐσωτερικὸ ἀρχοντικοῦ Νατζῆ στὴν Καστοριά



43 Ταξιότοπος Καστοριάς



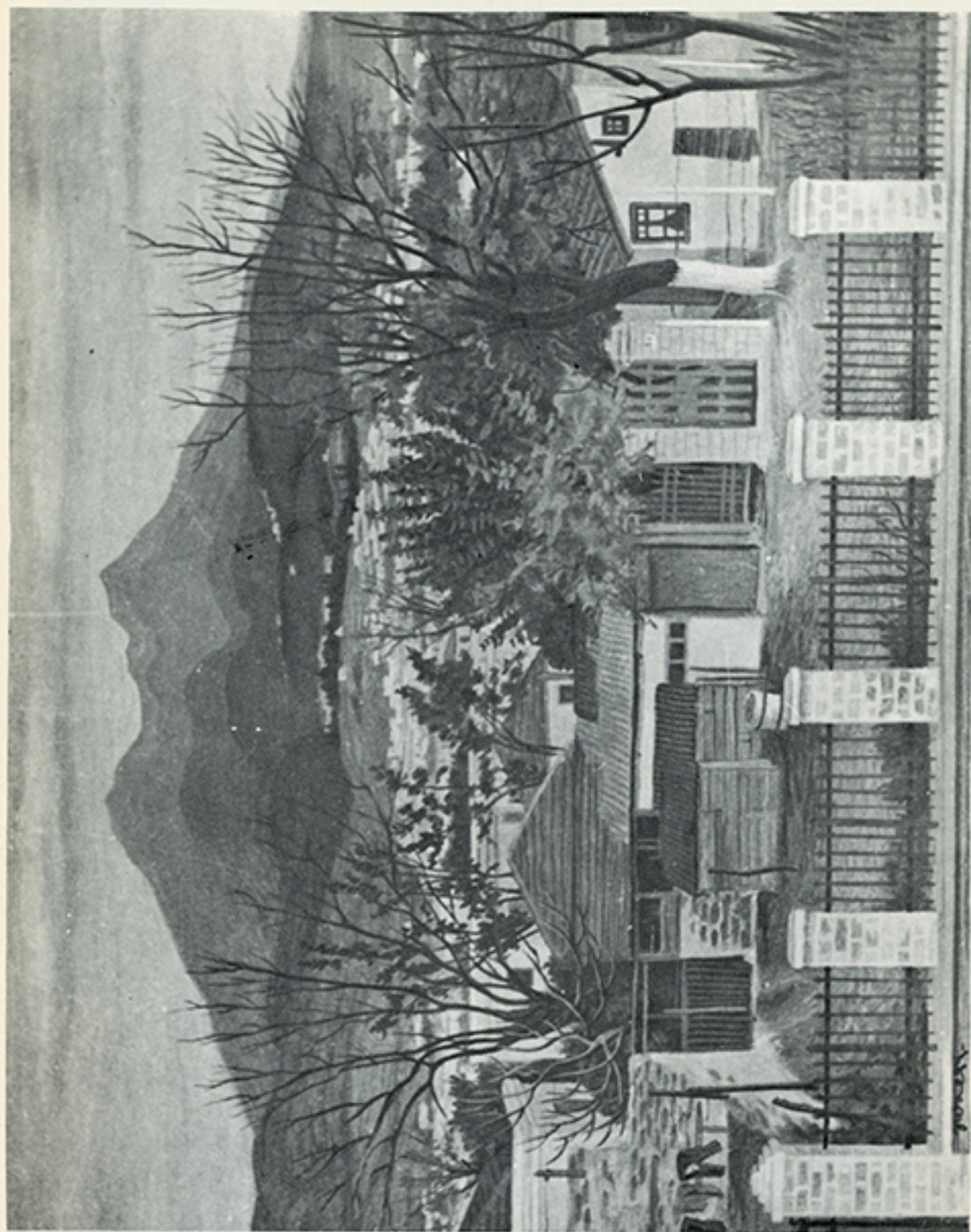
45 Ἐσωτερικὸ ἀρχοντικοῦ Μπασάρα στὴν Καστοριά

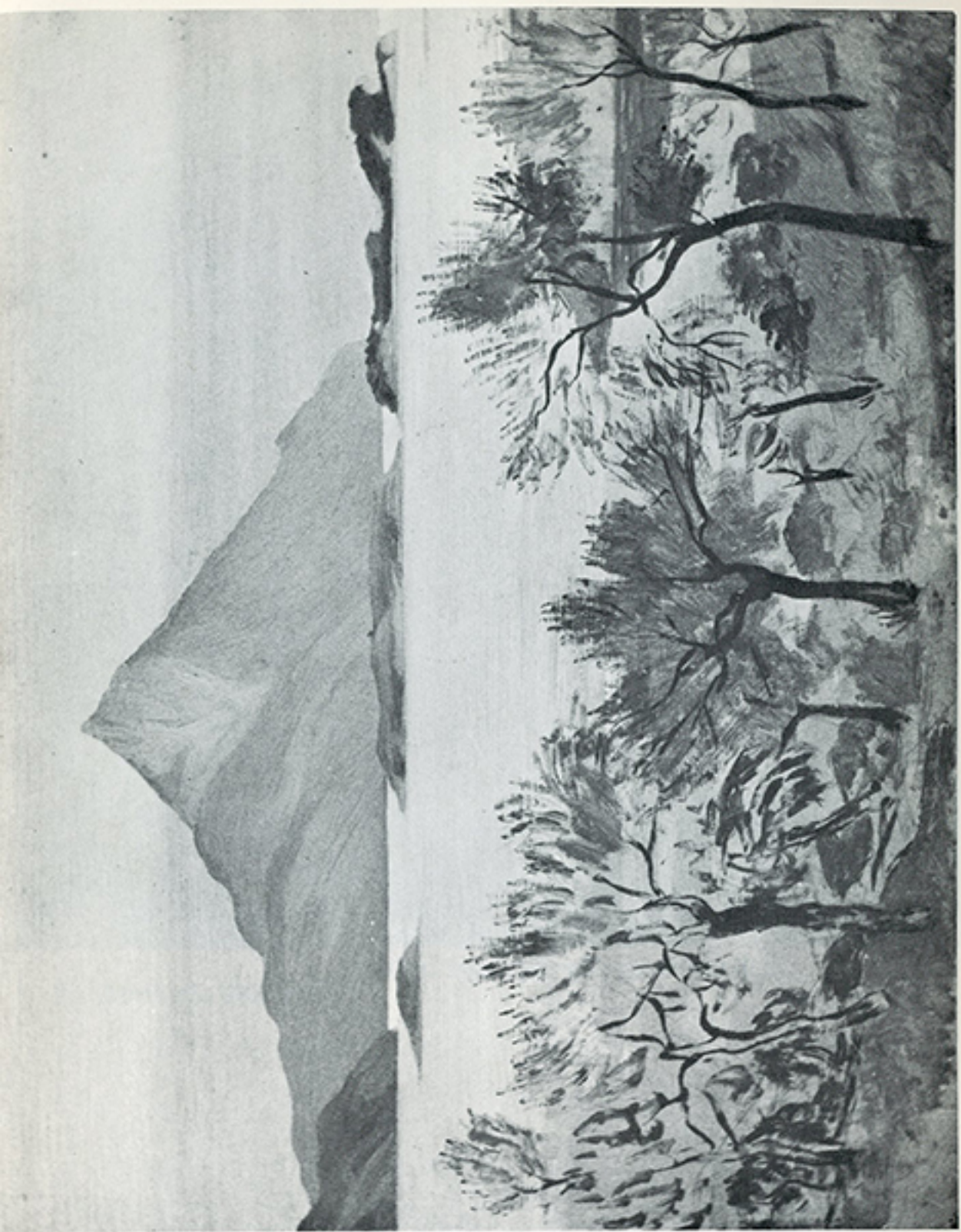


44 Ἐσωτερικὸ ἀρχοντικὸ Νατζῆ στὴν Καστοριά

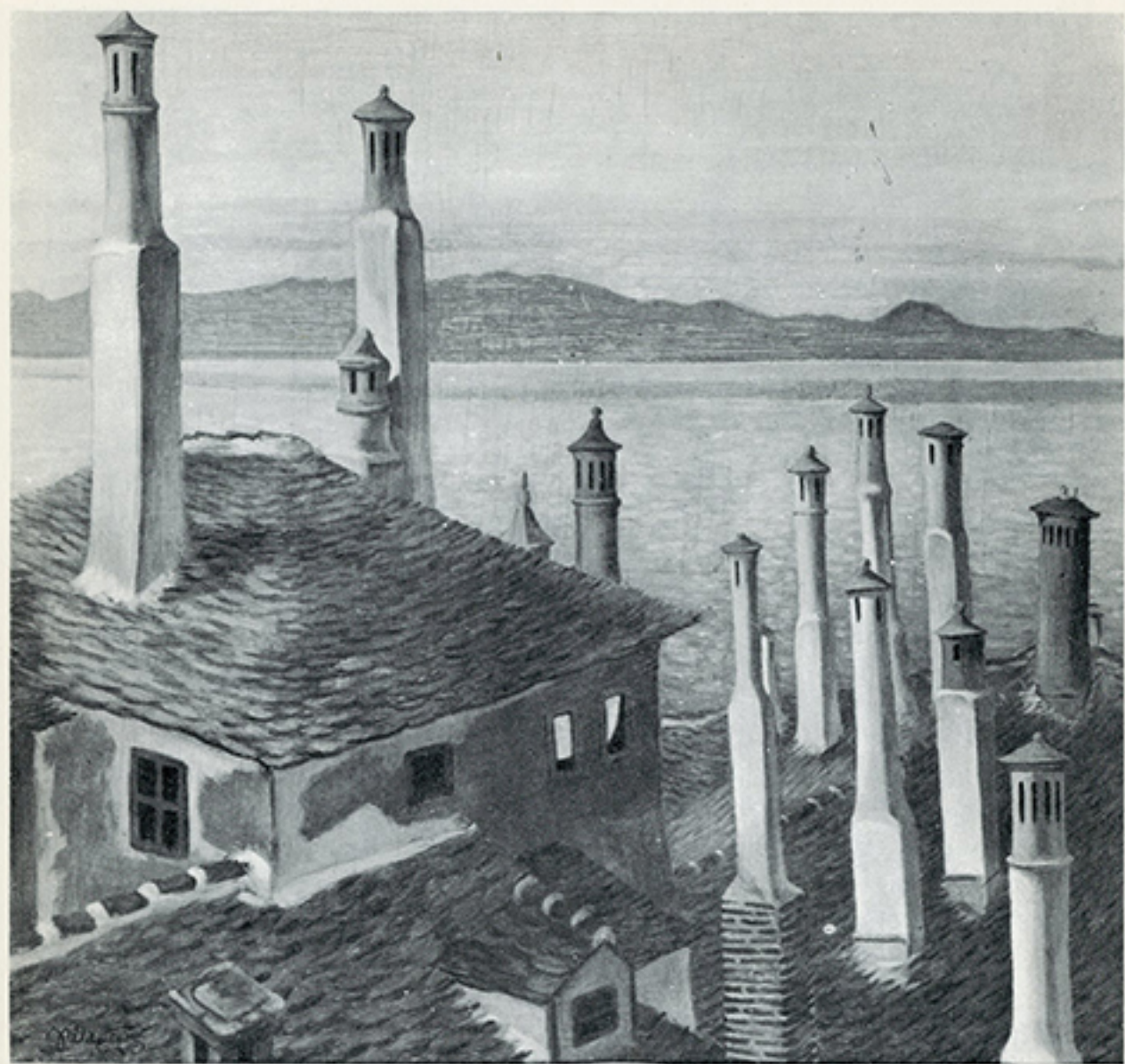


43 Ταξιάρχης Καστοριάς

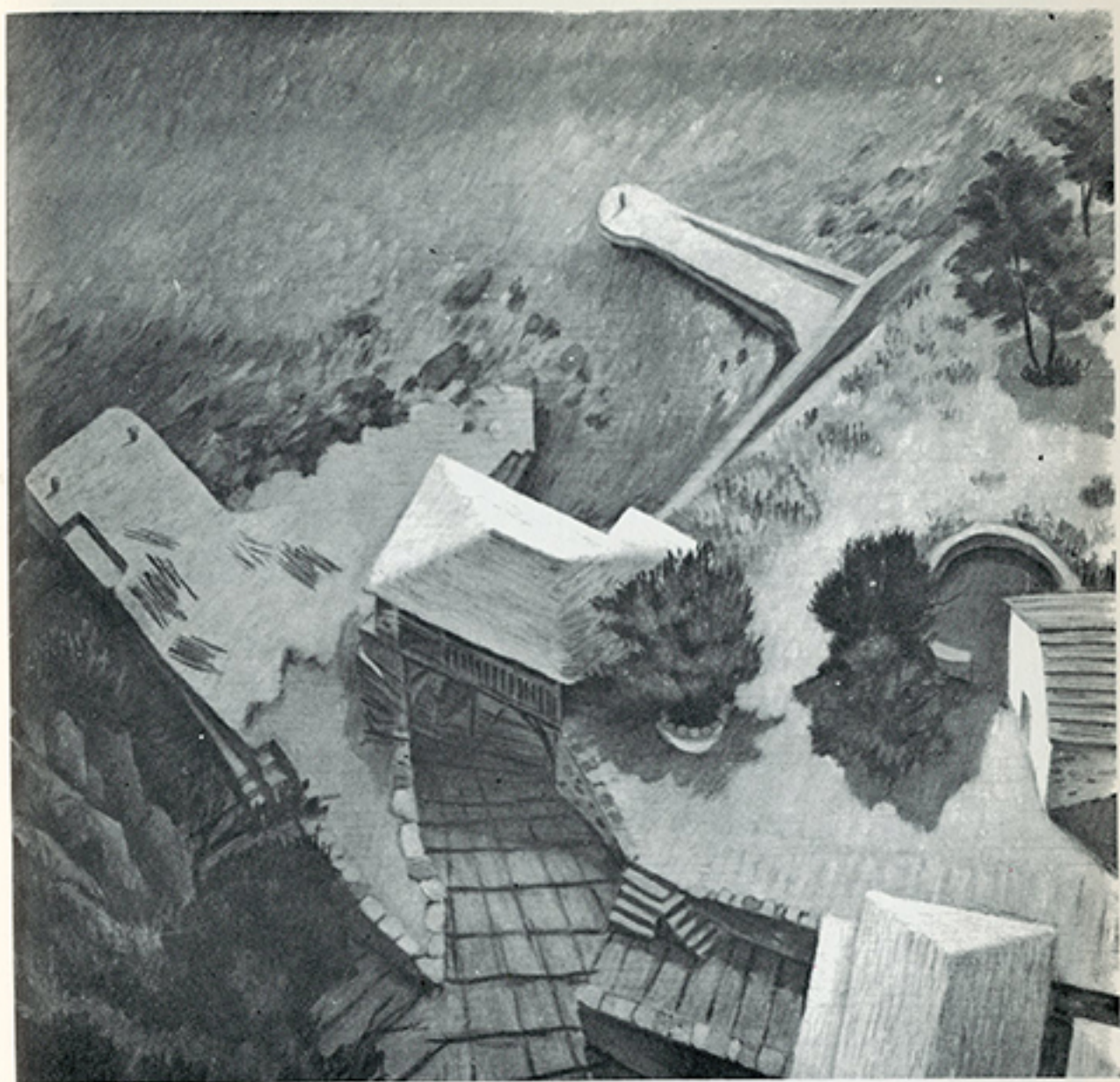




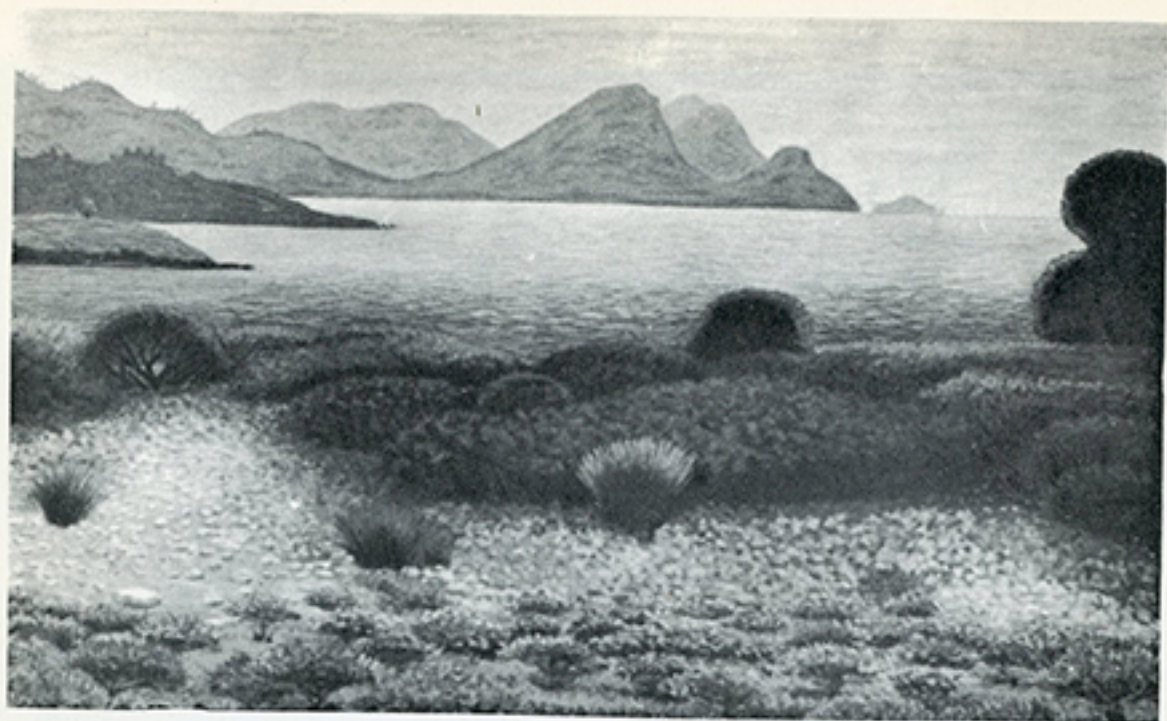
51 'Ο "Αθωνας από την "Αμουλιανή



52 Καμινάδες Μονής Δοχειαρίου



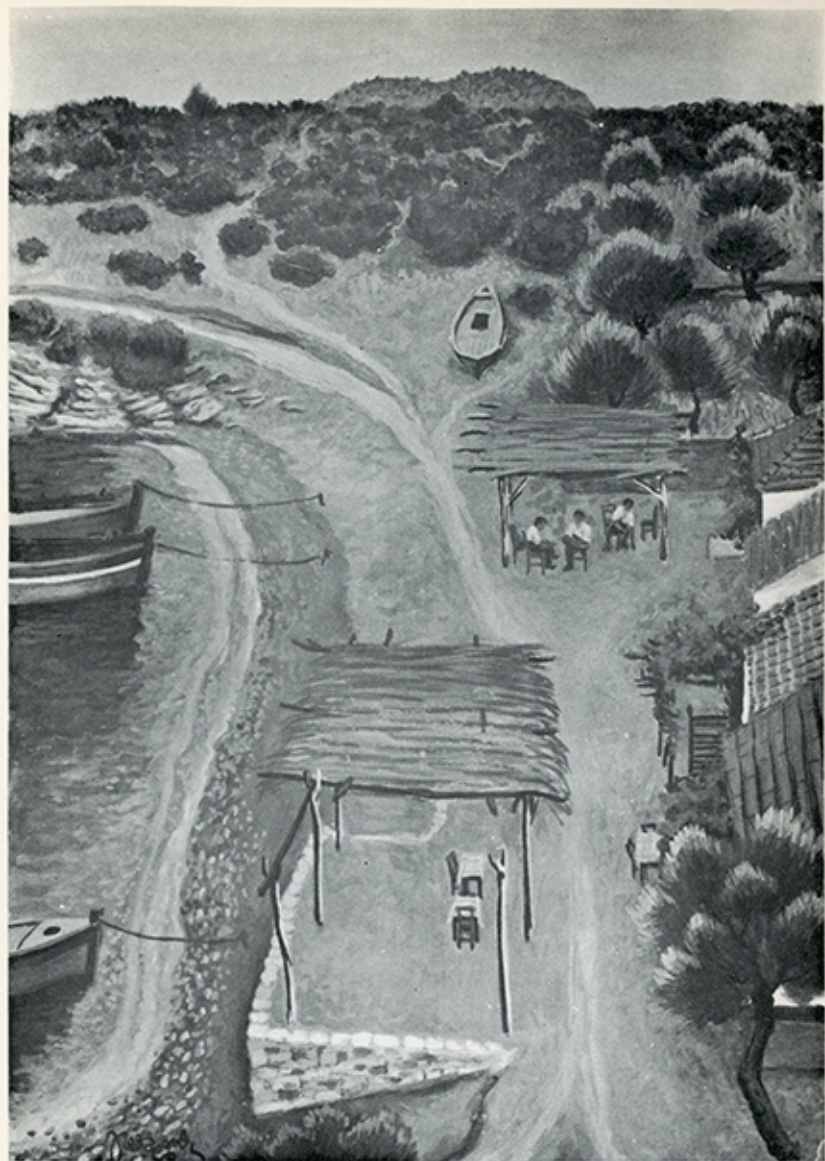
53 Ἄρσανας ἀπὸ ψηλά



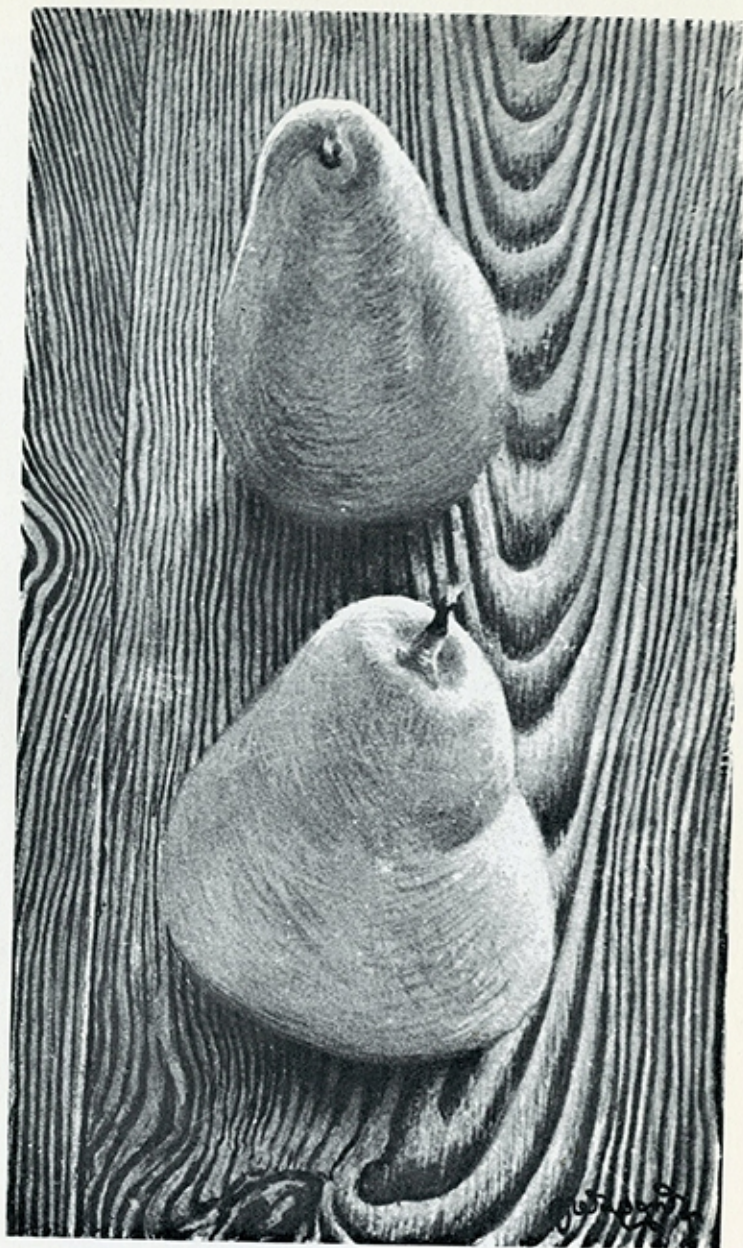
57 Τὸ Πόρτο Κουφὸ ἀπὸ τοῦ Γεροχρήστου



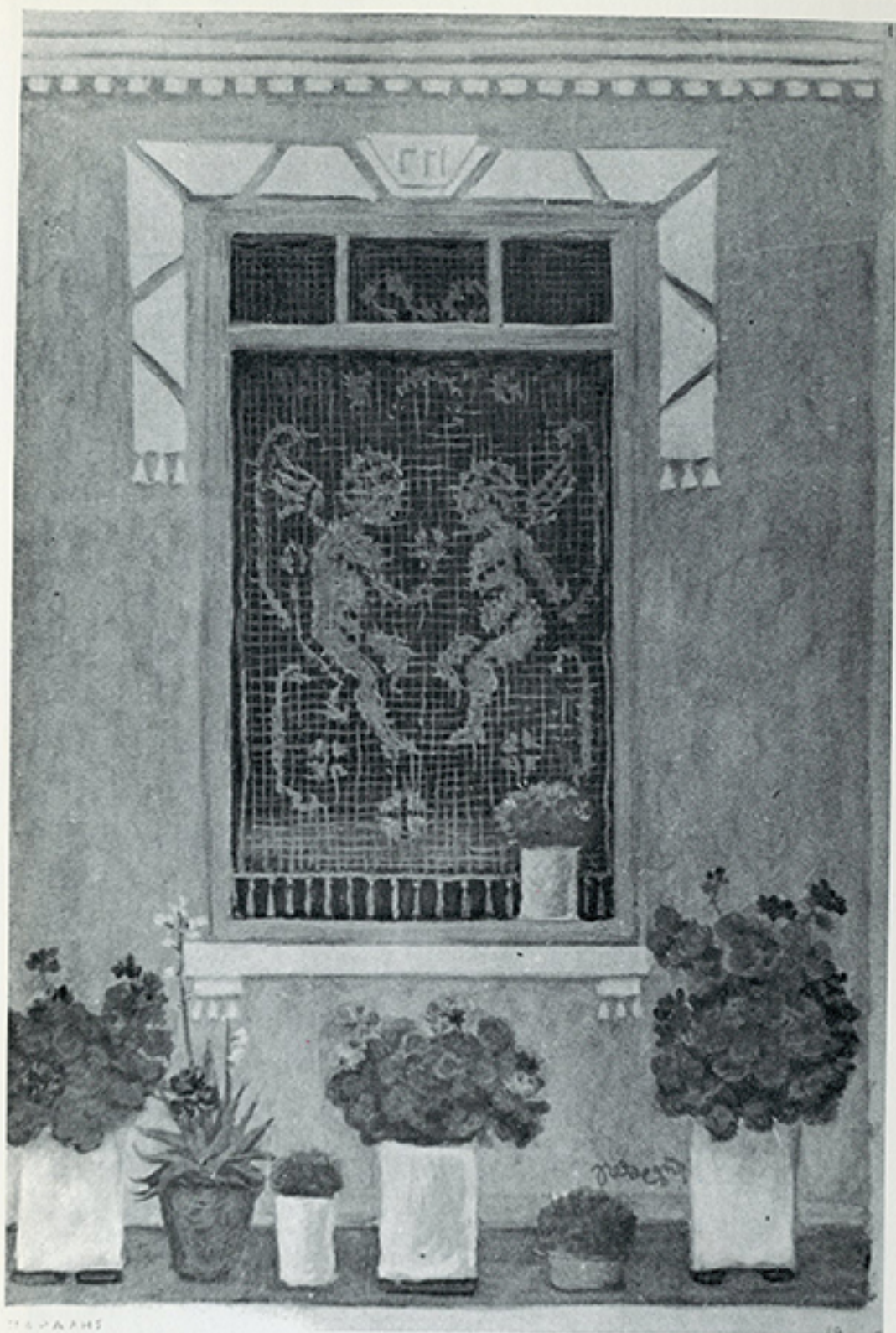
48 Καρνάγιο στὴ Θεσσαλονίκη



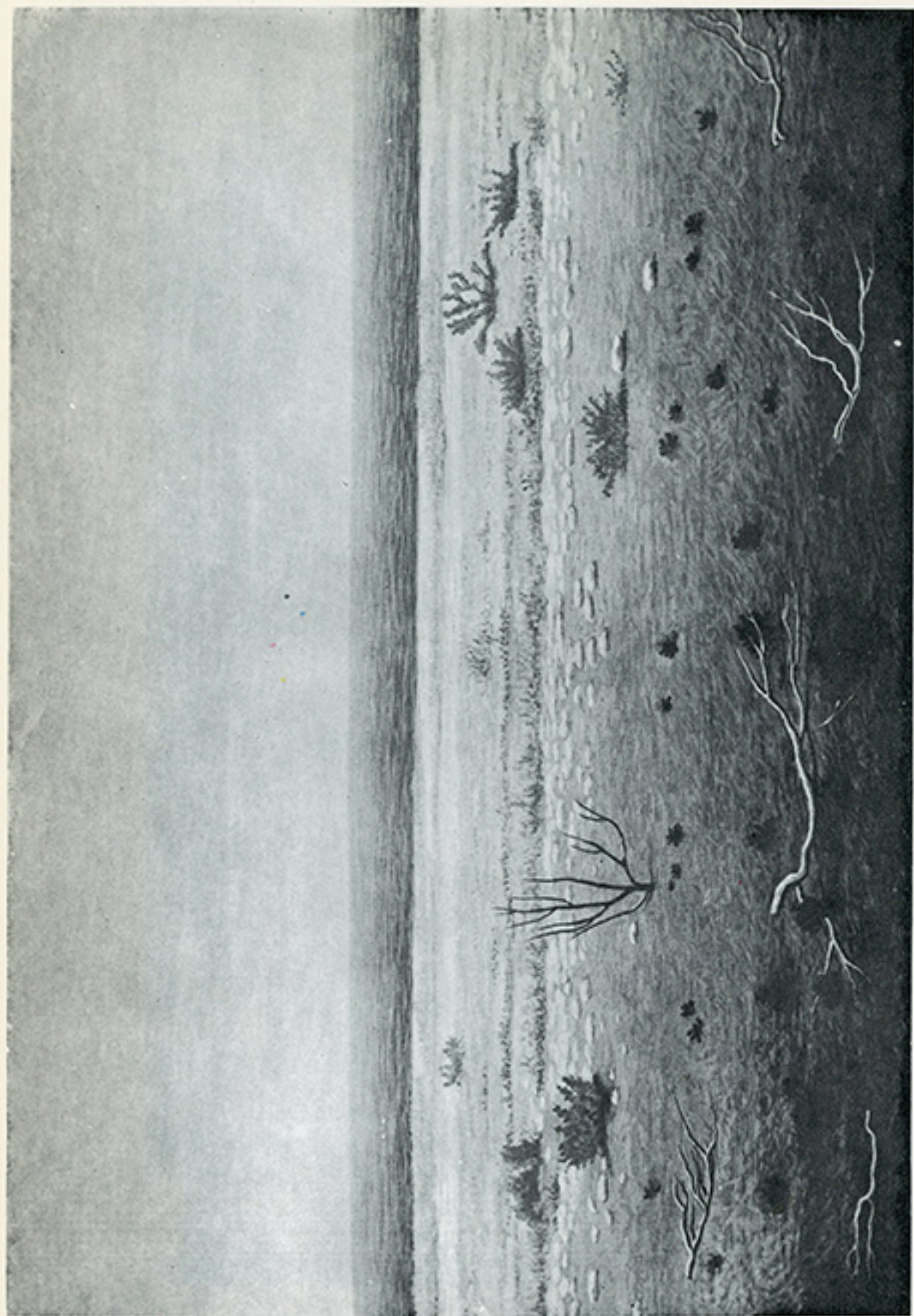
54 Καφενεΐα στὸ Ν. Μαρμαρὰ

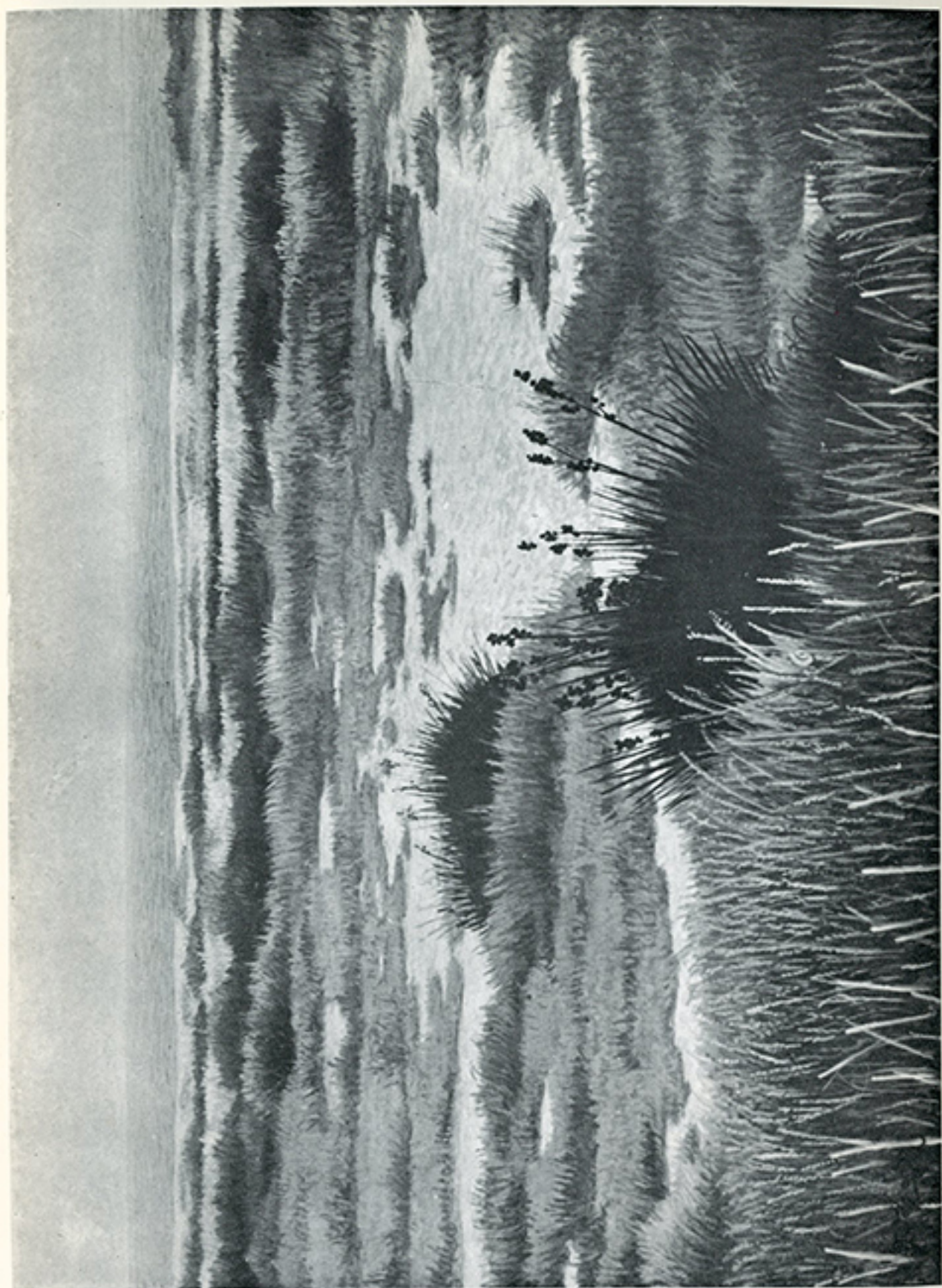


56 Ἀγλάδια



55 Κουρτινάκι







61 Παιχνίδι



63 Γιαλόξυλο

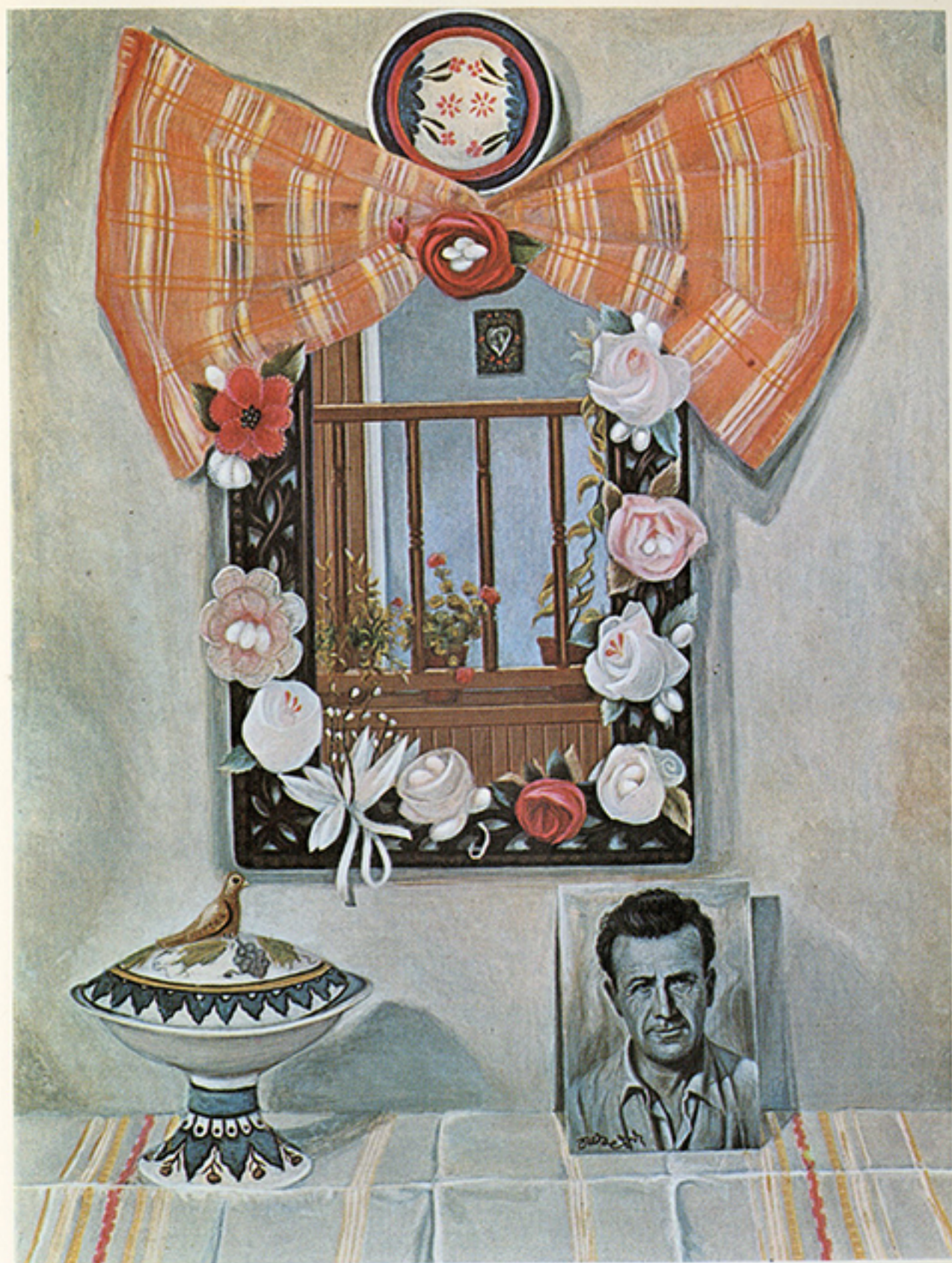


75 "Αθυτος



69 Κόκκινο πανί





71 Καθρέφτης



87 Ἐλιές καὶ πεύκα



85 Λοφοσειρές



74 Ραχώνια



83 Δάσος στην Καψοχώρα



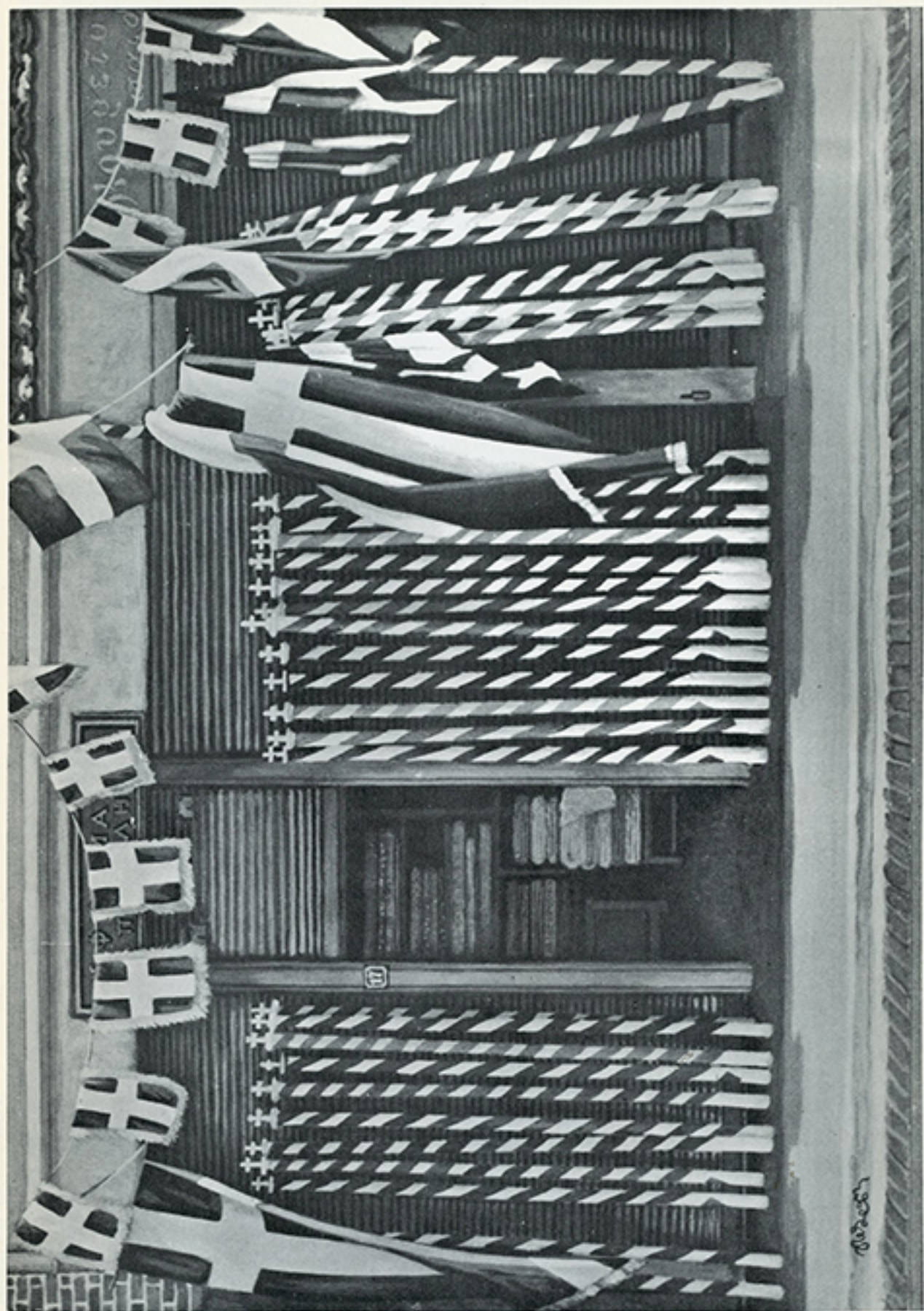
93 Κομπολόι



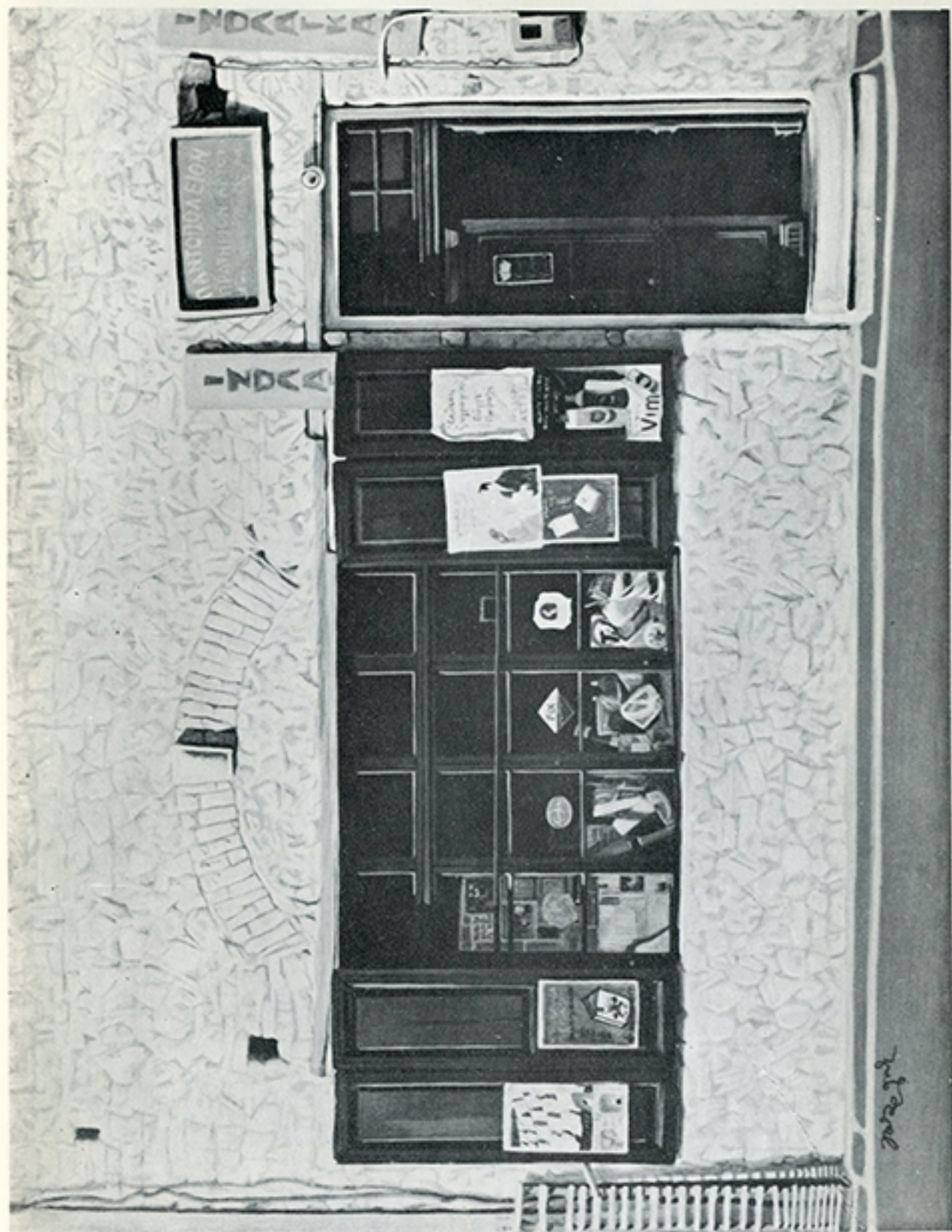
92 Άμπωτις







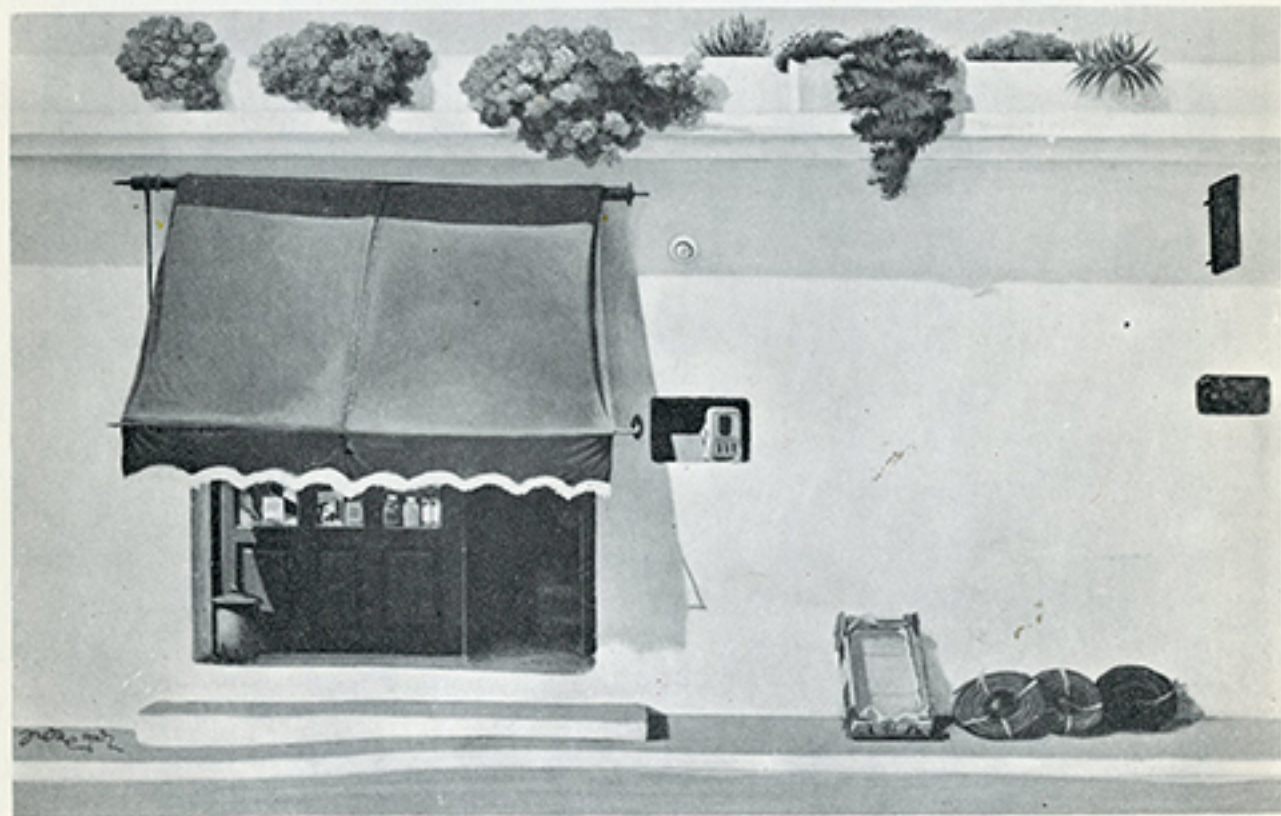
77 Παραμονή εθνικής έορτής



Πατέλης



112 Ἐπιτάφιος



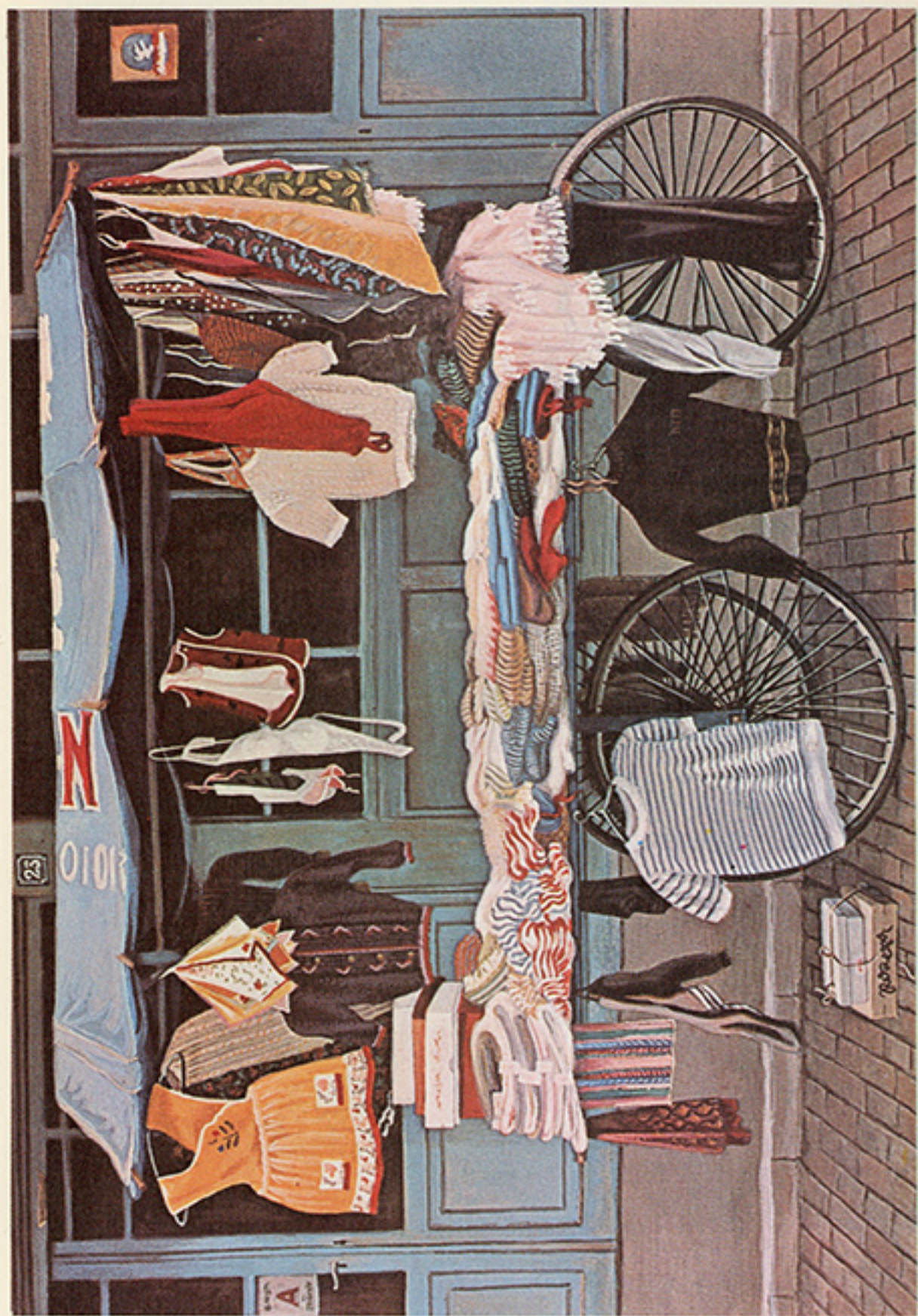
102 Τὸ μαγαζάκι τῆς πλατείας



80 Προθήκη ζαχαροπλαστείου



111 Ταβέρνα στην Αγία Φωτεινή





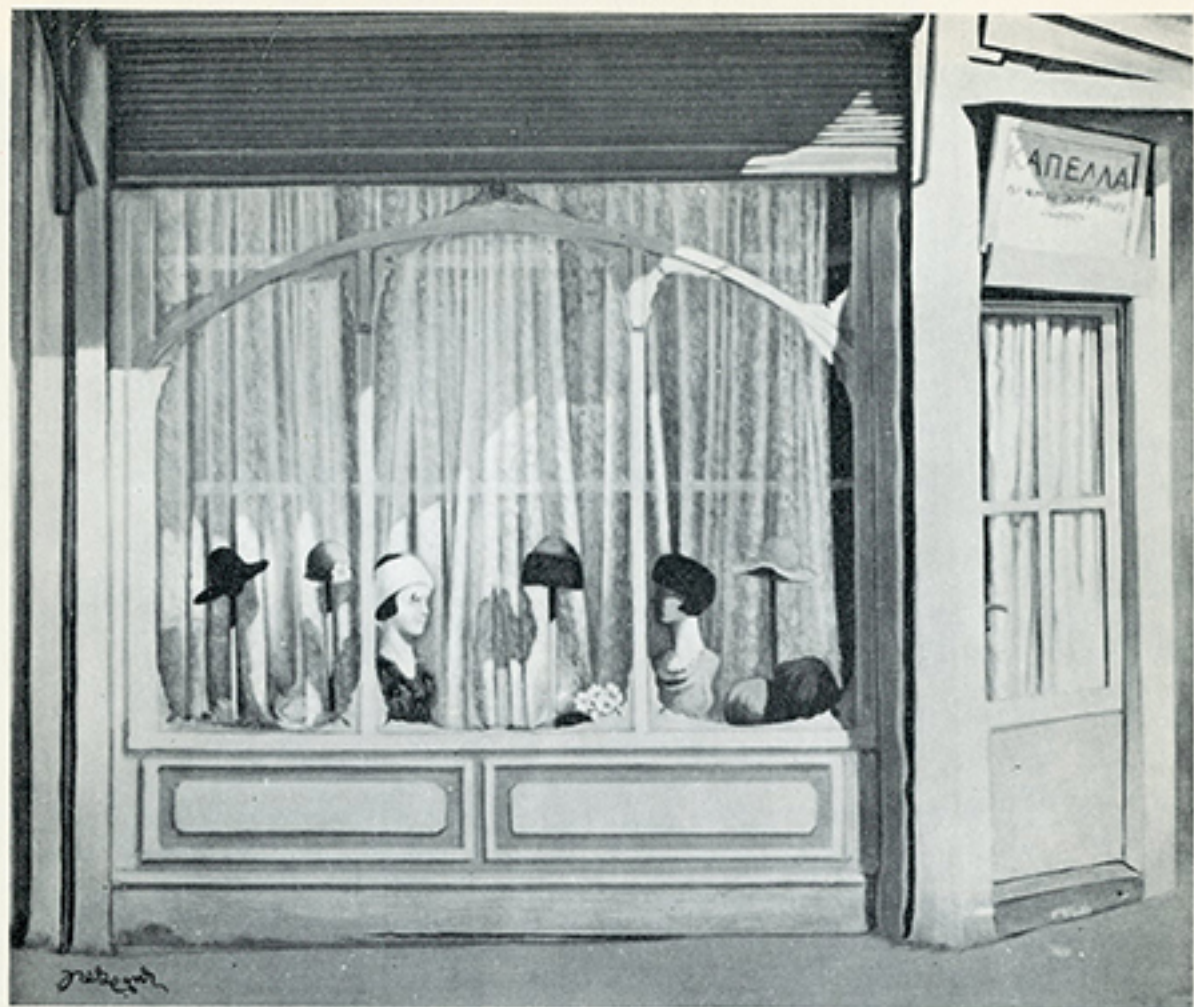
109 'Η κουζίνα της Βαρβάρας



104 Τρίκυκλο



110 Κινητό γαλοπωλείο



108 Καπελάδικο



103 Φούρνος



105 Νυφικά-Βαπτιστικά



101 Παντοπωλείο



ΕΘΝΙΚΗ ΠΙΝΑΚΟΘΗΚΗ
ΜΟΥΣΕΙΟ ΑΛΕΞΑΝΔΡΟΥ ΣΟΥΤΖΟΥ