

ΓΛΥΠΤΙΚΗ
ΔΕΚΑ ΥΠΟΨΗΦΙΩΝ
ΚΑΘΗΓΗΤΩΝ

ΓΕΩΡΓΙΑΔΗΣ
ΔΟΒΛΕΤΟΓΛΟΥ
ΜΑΝΙΑΤΑΚΟΣ
ΝΙΚΟΛΑΪΔΗΣ
ΠΑΝΟΥΡΓΙΑΣ
ΠΑΠΑΓΙΑΝΝΗΣ
ΠΑΠΑΔΟΠΕΡΑΚΗ
ΠΑΡΜΑΚΕΛΗΣ
ΤΖΟΜΠΑΝΑΚΗΣ
ΤΡΙΑΝΤΗΣ

4
1979-9
c.2
ΥΠΟΥΡΓΕΙΟ ΠΟΛΙΤΙΣΜΟΥ ΚΑΙ ΕΠΙΣΤΗΜΩΝ

ΓΛΥΠΤΙΚΗ
ΔΕΚΑ ΥΠΟΨΗΦΙΩΝ
ΚΑΘΗΓΗΤΩΝ

ΕΘΝΙΚΗ ΠΙΝΑΚΟΘΗΚΗ
ΜΟΥΣΕΙΟ ΑΛΕΞΑΝΔΡΟΥ ΣΟΥΤΖΟΥ

ΑΘΗΝΑ 1979

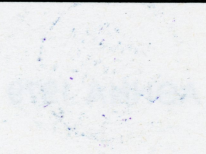


ΥΠΟΥΡΓΕΙΟ ΠΟΛΙΤΙΣΜΟΥ ΚΑΙ ΕΡΕΥΝΑΣ

ΕΛΛΗΝΙΚΗ
ΔΕΚΑ ΥΠΟΥΡΧΕΙΟ
ΚΑΘΗΜΕΡΙΝΗ

Έκδοση: Έθνική Πινακοθήκη
Επιμέλεια: Έθνική Πινακοθήκη
Φωτογραφίες: Αντώνης Ρίκος
Φωτοστοιχειοθεσία-Εκτύπωση: Αθηναϊκό Κέντρο Έκδόσεων Α.Ε.

Αθήνα, Ιούλιος 1979





1900 - 1979





Ἡ ἔκθεση ἔργων δέκα καλλιτεχνῶν ὑποψηφίων γιὰ τὴν ἔδρα τῆς Γλυπτικῆς τῆς Ἀνωτάτης Σχολῆς Καλῶν Τεχνῶν τῆς Ἀθήνας, πού φιλοξενεῖται τώρα στὴν Ἐθνικὴ Πινακοθήκη καὶ Μουσεῖο Ἀλεξάνδρου Σούτζου ἔγινε χωρὶς νὰ εἶναι προγραμματισμένη καὶ ἐνῶ ἀρχικὰ ἡ πρόθεση ἦταν, σύμφωνα μέ τὴν πρόταση τῶν Καθηγητῶν τῆς Σχολῆς, νὰ παραχωρηθεῖ ἓνας χώρος γιὰ τὴν ἀνετότερη ἀνάπτυξη τῶν γλυπτῶν.

Ἔτσι ἡ παρουσίαση αὐτὴ πραγματοποιήθηκε σέ πολύ μικρὸ χρονικὸ διάστημα χάρις στῆ βοήθεια καὶ στὴν εὐγενικὴ ἀνταπόκριση τῶν ὑποψηφίων στὴν πρόταση τῆς Ἐθνικῆς Πινακοθήκης νὰ μεταβάλλει τὴν παρουσίαση τοῦ ἔργου τους πρὸς τοὺς ἐκλέκτορες σέ ἀνοικτὴ ἔκθεση γιὰ τὸ κοινό.

Κατ' αὐτὸ τὸν τρόπο γιὰ πρώτη φορά θά δοθεῖ ἡ εὐκαιρία στὸν ἐπισκέπτη νὰ διαμορφώσει γνώμη καὶ νὰ ἐκφράσει τίς κρίσεις καὶ ἀντιλήψεις του γιὰ τὴν τέχνη τοῦ κάθε ὑποψηφίου, τὴν τεχνολογία του καὶ τὴ δημιουργικὴ του προσπάθεια.

Ἡ ἰδέα αὐτὴ πιστεύουμε ὅτι θά συγκινήσει τὸν εὐαίσθητο φιλότεχνο καὶ θά δώσει τὴν εὐκαιρία, σέ ἀνθρώπους κάθε γενιᾶς, οἱ ὁποῖοι πιστεύουν σέ ἓνα ἀληθινὸ δημιουργικὸ αὔριο τῆς νεοελληνικῆς τέχνης, νὰ συμπαρασταθοῦν στοὺς καλλιτέχνες καὶ στὴν εὐγενικὴ τους ἄμιλλα. Ἡ ἀπρόσμενη αὐτὴ ἔκθεση, τῆς ὁποίας τὸ ἀνοιγμα στό κοινὸ μοῦ γέννησε ἀρχικὰ ἀνδόμυχους δισταγμούς, δημιούργησε στὴν Πινακοθήκη μιὰ καλλιτεχνικὴ καὶ πνευματικὴ ἀτμόσφαιρα πού ἔφερνε στό νοῦ τοὺς πρῶτους Ὀλυμπιακοὺς Ἀγῶνες, τοὺς ὑποψήφιους καὶ τοὺς κριτές, πού εἶχαν νὰ διαγωνιστοῦν καὶ νὰ κρίνουν ὡς ἀγώνισμα τὴν Τέχνη.

Συνδυάζοντας τίς καλλιτεχνικὲς κατευθύνσεις πού διαπίστωσα στὰ ἔργα τῶν δέκα ὑποψηφίων μέ τὸ μορφικὸ κόσμο πού γνώρισα στίς πρόσφατες ἐπισκέψεις μου στὰ ἐργαστήρια τῶν γλυπτῶν Φαληρέα, Παπᾶ, Καπράλου, Ἀπέργη καὶ στίς τελευταῖες ἐκθέσεις τοῦ Ζογγολόπουλου καὶ Μακρῆ, βρῆκα σέ πολλοὺς νέους μεγάλη συγγένεια σκέψης πού ὀδηγεῖ στίς ἴδιες ρίζες, στίς κοινές ἀφετηρίες, στὴν κοινὴ παράδοση καὶ στίς συγγενικὲς ἐπιδιώξεις. Παρ' ὅλη ὁμως τὴν κοινὴ αἰσθητικὴ ὄραση καὶ πολλές φορές τὴν ὁμοιότητα δομῆς τῆς ὕλης, τὸ ἔργο τῶν νέων καλλιτεχνῶν φανερῶναι ὑπευθυνότητα γιὰτὶ ἀποδεικνύεται καταστάλαγμα αὐτόνομων προβληματισμῶν καὶ πολλές φορές φοβερῶν σέ ἐκφραστικὴ δύναμη δοκιμασιῶν.

Ἡ ὁμαδική αὐτή παρουσία ἀποκτᾶ βαρύτητα μέ τόν ποικιλόμορφο τρόπο τῶν ἐκφραστικῶν μέσων πού μεταχειρίζονται οἱ καλλιτέχνες ἀκόμα μέ τή διαφοροποίηση πού ἀπαντᾶται στόν ἴδιο καλλιτέχνη κατά τό διάστημα τῆς δημιουργιῆς του πορείας. Ἡ σμίλη καί οἱ τεχνικές διαδικασίες μέ τό χέρι καί τήν ἔμπνευση τῶν καλλιτεχνῶν προσπαθοῦν νά μεταβάλλουν τήν ὕλη σέ ἓνα μέσο ἐπικοινωνίας στό χῶρο καί νά μεταδώσουν μηνύματα, συναισθήματα, προβληματισμούς. Ἔτσι δέν εἶναι μόνο τό μέτρο καί ἡ ἐκφραστική δύναμη τῆς πλαστικότητας πού δημιουργοῦν τήν ἐσωτερικότητα, ἀλλά κάθε εἶδος βίωμα πού προσπαθεῖ νά μορφοποιήσει τήν ὕλη. Τίποτε δέν δονεῖ τόσο τήν ψυχή καί δέν μεταβάλλεται σέ φόρμα, εἴτε αὐτή μιμεῖται γνωστές καί καθημερινές μορφές εἴτε ἀπλοποιημένα σχήματα πού ἀνάγονται ἀρχικά πάλι σέ κάποιες μνημες ὑπαρκτῶν ἀντικειμένων, ὅσο ἡ δραματικότητα πού ἀποκτοῦν οἱ μορφές, μάρτυρες ὄχι μόνο συμβάντων ἀλλά καί ἐσωτερικῶν ἀντιγυμιῶν καί ἐναπαστάσεων.

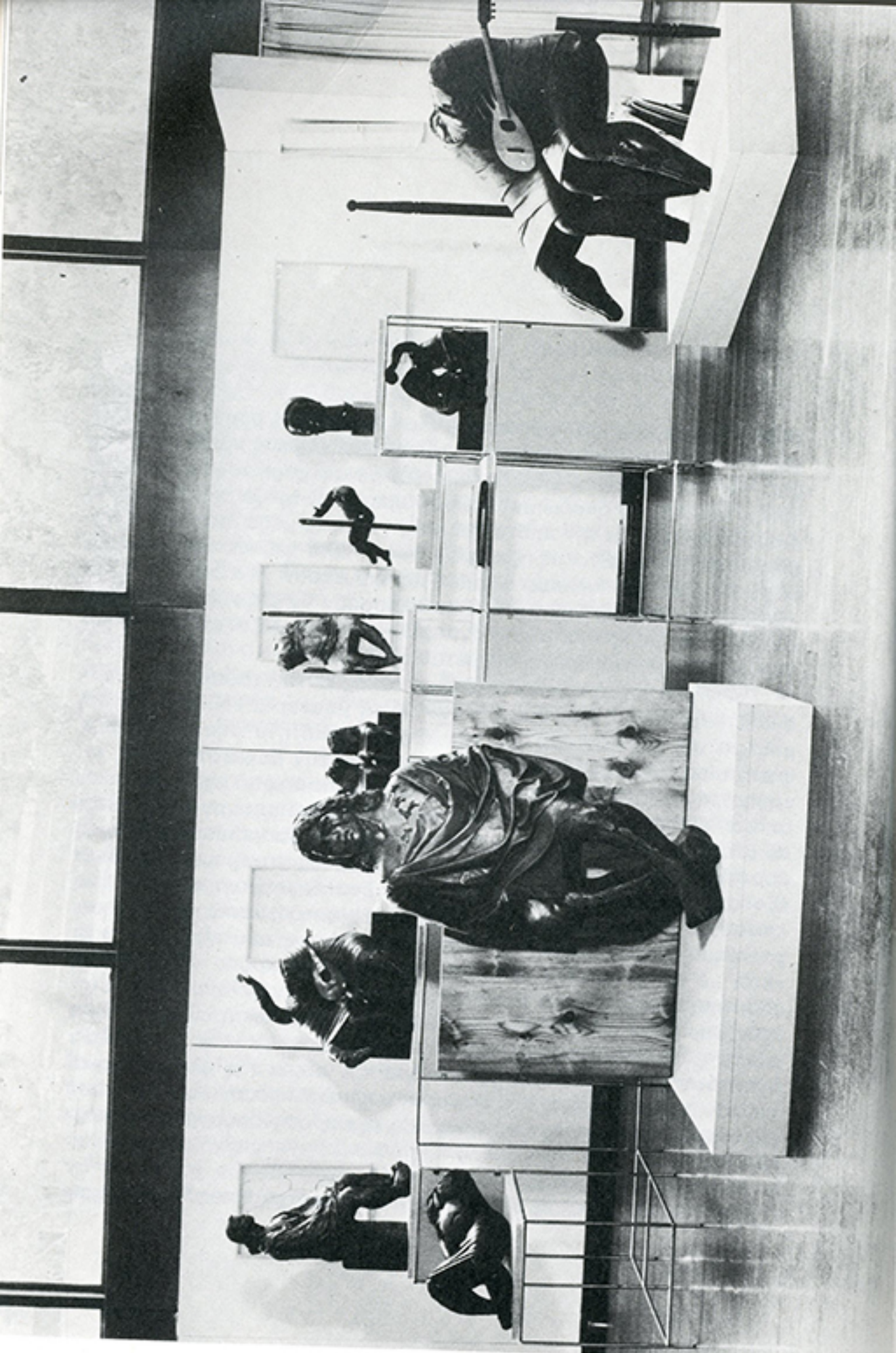
Ἄλλες φορές πάλι τά συναισθήματα συστηματοποιοῦνται καί ἀνάγονται σέ μιά σειρά συντεταγμένων πού ὀδηγοῦν στή σχηματοποίηση τῆς μορφῆς καί στήν ἀποδοσῆ τῆς μόνο μέ σύμβολα. Ἀπό τήν ἐκθεση ὅμως γίνεται ἀντιληπτό ὅτι γιά τόν Ἕλληνα γλύπτη ἡ μορφή, ὅποια καί νά εἶναι, παραμένει ὑποταγμένη στό μέτρο καί στήν ἀνθρώπινη πραγματικότητα. Ἀκόμα καί τά ἀνεκονικά στοιχεῖα εἶναι ρεαλιστικά καί ἀνθρώπινα καί γενικά ἐπικρατεῖ τό συναίσθημα, κατάκτηση ἴσως πιά τῆς παραδοσιακά κυρίαρχης μορφῆς μέσα στά ὅρια τῶν δυνατοτήτων τῆς ἀντίληψης.

Ἡ παρουσίαση αὐτή τῶν διαγωνιζομένων δίνει ἐπίσης σαφή εἰκόνα γιά τίς ἐξελικτικές μορφές τῆς ἑλληνικῆς γλυπτικῆς στό μέλλον, ἐφ' ὅσον οἱ φορεῖς τῆς στήν ἡλικία τῆς δημιουργίας ἐχοῦν δώσει ἤδη δείγματα τῶν ἐπιδιώξεών τους, ἐκθέτουν ἀρκετά ἔργα καί ὅλη τήν ἐργασία τῆς προπαρασκευῆς. Ἔτσι διακρίνονται τάσεις ἀπολύτρωσης ἀπό τά δεσμά τοῦ ψυχολογικοῦ ἐγώ, τάσεις ἀπεικόνισης τῆς ἀνθρώπινης μορφῆς μέ ὅλους τούς θεμελιωμένους κανόνες καί τή συγκέντρωση ὅλων τῶν ἐπιμέρους λεπτομερειῶν σέ γενικά συμβολικά σχήματα, μηνύματα πού μεταδίδουν αὐθόρμητα

χωρίς τή μεσολάβηση περίπλοκων διαλογισμῶν τή μορφή στή γενικότητά της καί στήν μέ πασιφανή τρόπο ἀποδοσμένη προέλευσή της ἀπό τήν ἀκατέργαστη ὕλη. Ἀκόμα καί σέ ἀφηρημένους ἐκφραστικούς τρόπους τό ἀνθρώπινο σῶμα κυριαρχεῖ, ὀρίζει τήν ὕλη στίς διαστάσεις του καί τήν ὑποτάσσει στίς γραμμές μέσα ἀπό τίς ὁποῖες διαγράφεται, δεμένο σφιχτά μαζί της. Ἀλλά καί οἱ προσπάθειες ἔκφρασης μέ ἀνεικονικές φόρμες ὑποδηλώνουν τήν ὑπαρξη βασικῶν καί ἀκατάλυτων σχημάτων πού μποροῦν νά ἐπαναλαμβάνονται σέ ὅλες τίς μορφοποιητικές ἀναπλάσεις, συμβολίζοντας τό ἀέναο γίγνεσθαι καί τό ἄφθαρτο τῆς μεταβλητῆς ὕλης.

Ἡ γλυπτική, ὁ σύνθετος ἐκφραστικός αὐτός τρόπος πού συνδυάζει τήν γνώση τοῦ θεωρητικοῦ μέ τή μαστοριά τοῦ τεχνίτη, τό μαθηματικό ὑπολογισμό μέ τήν δημιουργικότητα τῆς ἐλεύθερης φαντασίας, τήν ἐμβάθυνση στή στατική μέ τήν δυνατότητα τῆς κίνησης, τήν ἀνάπτυξη στόν χῶρο καί τήν ἐξάρτηση ἀπό τήν ἐπιφάνεια, ἀπαιτεῖ ἐπίσης σύνθετες ἰκανότητες, ἐφόσον ὁ δημιουργός της εἶναι σέ θέση νά πλάσει στοιχεῖα πού μποροῦν νά ἀποτελέσουν αἰώνιες μορφές μέσα στήν ἀνεπανάληπτα νομοθεωρητική καί μοναδικά ἐξουσιάζουσα ἀπέραντη φύση. Εἶναι ἓνα ἔργο σαγηνευτικό, ἓνα ἐπίτευγμα ἱεροτελετουργικό πού ἐμπεριέχει τό φυσικό περιβάλλον, τό νόημα τῆς ζωῆς καί τῆς ἐσχατολογίας της πού εἴτε ἐνσαρκώνεται μέ εἰκονικό, εἴτε μέ ἀνεικονικό πλαστικό τρόπο ἐξυψώνει τή γλυπτική σέ κατ' ἐξοχή τέχνη τῆς πλάσης μέ τήν ἔννοια πού δίνεται στόν ὄρο αὐτό σέ πανθειστική βάση. Ἡ ἔκθεση αὐτή εἶναι αἰθουσα μελέτης προβληματισμῶν γιά τό παρόν καί τό μέλλον, προσφέρει δυνατότητα βαθιῶν συλλογισμῶν γιά τήν οὐσία τῆς γλυπτικῆς καί γιά τόν ρόλο της μέσα στό κοινωνικό σύνολο ἐφόσον λειτουργεῖ σά μιᾶ δημιουργία πού ἔχει τίς ἀντίστοιχές της στήν φυσική πραγματικότητα.

• Δημήτριος Παπαστάμος



ΓΙΩΡΓΟΣ ΓΕΩΡΓΙΑΔΗΣ

Γεννήθηκε τό 1934 στό Μαρούσι.

Σπούδασε γλυπτική στήν Α.Σ.Κ.Τ. (1954-9) μέ δασκάλους τούς Ι. Μόραλη (1 χρόνο) Μ. Τόμπρο (1 χρόνο) Ι. Παπᾶ (3 χρόνια) καί τεχνική τοῦ μαρμάρου μέ τό Γ. Ματαράγκα.

Μέ θερινή ὑποτροφία μελέτησε λαϊκή τέχνη στή Λέσβο.

Μέ ὑποτροφία τοῦ Ἰδρύματος Εὐγενίδη ἐξειδικεύτηκε στή Φλωρεντία στή τεχνική τοῦ μετάλλου κοντά στό Bruno Bearzi.

1975: Πῆρε ἐπιχορήγηση ἀπό τό Ἰδρυμα Ford.

1956-76: Δίδαξε σχέδιο στόν Ἀθηναϊκό Τεχνολογικό Ὀμιλο καί συνεχίζει νά διδάσκει σχέδιο μέ 12μελή ομάδα καθηγητῶν τῶν σχολῶν Δοξιάδη.

Ἐκθέσεις

1960 Α΄ Biennale Νέων Παρίσι, 6η Πανελλήνια Ἀθήνα, 1961 Α΄ Πανελλαδική Νέων Ἀθήνα, 1962 Εἰρήνη καί ζωή Ἀθήνα, Διεθνῆς Ἐκθεση Τεχνῶν Δ. Γερμανία Λίνεν, 1963 7η Πανελλήνια Ἀθήνα, 1964 Συνεργάτες Ἀθηναϊκοῦ Τεχνολογικοῦ Ὀμίλου Ἀθήνα, 1965 3η Πανελλήνια Ἀθήνα, Α΄ Biennale Γλυπτικῆς Φιλοθέης Ἀθήνα, 1967 9η Πανελλήνια Ἀθήνα, 1968 Σύγχρονη Ἑλληνική Τέχνη Γενεύη, 1969 Ἑλληνική παρουσίαση Βουκουρέστι, 10η Πανελλήνια Ἀθήνα, 1971 Biennale Γλυπτικῆς Μουσείου Rodin Παρίσι, 11η Πανελλήνια Ἀθήνα, 1973 Β΄ Biennale γλυπτικῆς Βουδαπέστη, 12η Πανελλήνια Ἀθήνα, 1974 Ἀτομική Ἐκθεση (Νέες Μορφές) Ἀθήνα, Σύγχρονη Ἑλληνική Τέχνη C.N.A. Gallery Σικάγο, 1975 Biennale Σάτιρας Βουλγαρία Γκάμπροβο, 1976 Biennale Σάτιρας Βουλγαρία Γκάμπροβο, 1976 Biennale Γλυπτικῆς Μουσείου Rodin Παρίσι.

Διακρίσεις

1961 Α΄ Βραβεῖο γλυπτικῆς πανελλαδικῆς ἐκθέσης νέων, 1974 Τιμητικό δίπλωμα συλλόγου Ἑλλήνων Λογοτεχνῶν, 1976 Α΄ Βραβεῖο γλυπτικῆς στή Διεθνή ἐκθεση Συμβουλίου Εὐρώπης, 1976 Β΄ Βραβεῖο γλυπτικῆς Biennale Ἀλεξανδρείας.

Μνημεῖα

1960 Πεύκης Ἀττικῆς, 1962 Νέας Ἐρυθραίας Ἀττικῆς, 1963 Πλασιῶν Ἰωαννίνων, 1964 Μούρεσι Μαγνησίας, 1965 Νεμέας Κορινθίας, 1966 Βλαχιώτη Μεσσηνίας, 1967 Πεντάπολης Σερρῶν, 1968 Δερβενίου Κορινθίας

ΚΑΤΑΛΟΓΟΣ ΕΡΓΩΝ

ΓΙΩΡΓΟΣ ΓΕΩΡΓΙΑΔΗΣ

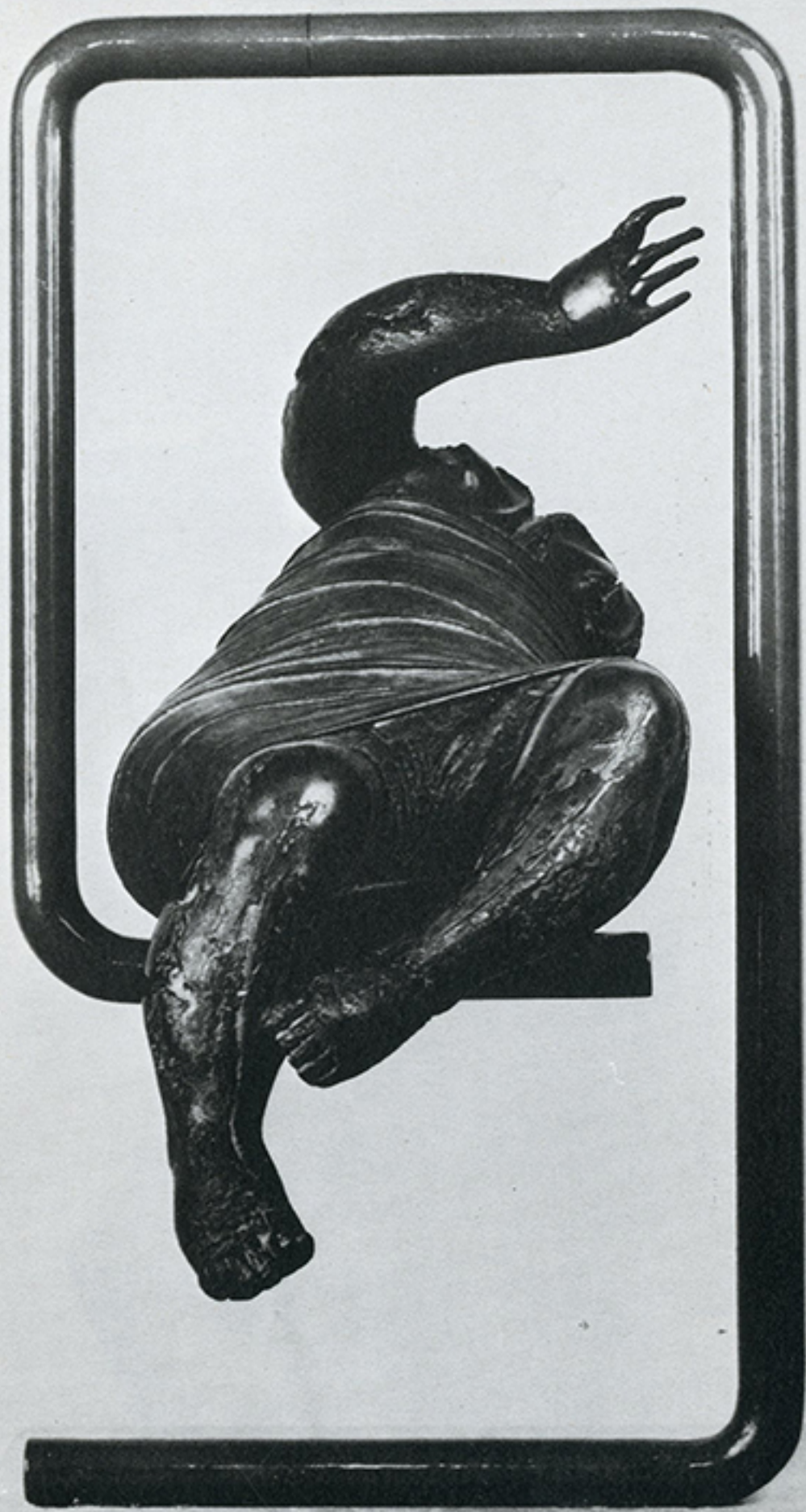
1. Διαιώνιση αριθ. 2, 1978
Όρειχαλκος, 0,40 X 0,47 X 0,63 μ.
Συλλογή του καλλιτέχνη
2. Διαιώνιση αριθ. 1, 1974
Όρειχαλκος, 0,70 X 0,30 X 0,28 μ.
Συλλογή του καλλιτέχνη
3. Άναμونه αριθ. 1, 1972
Όρειχαλκος, 0,82 X 0,30 X 0,45 μ.
Συλλογή του καλλιτέχνη
4. Άναμونه αριθ. 3, 1979
Όρειχαλκος, 1,50 X 0,64 X 0,92 μ.
Συλλογή του καλλιτέχνη
5. Έκτόνωση, 1979
Όρειχαλκος, 0,68 X 0,39 X 0,20 μ.
Συλλογή του καλλιτέχνη
6. Λένα, 1978
Όρειχαλκος, 0,35 X 0,17 X 0,28 μ.
Συλλογή του καλλιτέχνη
7. Συνομιλία, 1979
Όρειχαλκος, 0,36 X 0,62 X 0,23 μ.
Συλλογή του καλλιτέχνη
8. Έπινίκιο αριθ. 4, 1978
Όρειχαλκος, 0,45 X 0,55 X 0,31 μ.
Συλλογή του καλλιτέχνη
9. Έπινίκιο αριθ. 2, 1979
Όρειχαλκος, 0,82 X 0,55 X 0,62 μ.
Συλλογή του καλλιτέχνη
10. Έπινίκιο αριθ. 3, 1978
Όρειχαλκος, 1,37 X 1,34 X 0,90 μ.
Συλλογή του καλλιτέχνη



















ΚΟΣΜΑΣ ΔΟΒΛΕΤΟΓΛΟΥ

Διπλωματούχος Ἀνωτάτης Σχολῆς Καλῶν Τεχνῶν Ἀθηνῶν τό 1945. Μετεκπαιδεύτηκε στήν Ecole National des Beaux Arts στό Παρίσι, ἀπό τό 1952-1954 μέ καθηγητή τό Μ. JIMON.

Ἔργα σέ Δημόσιους χώρους

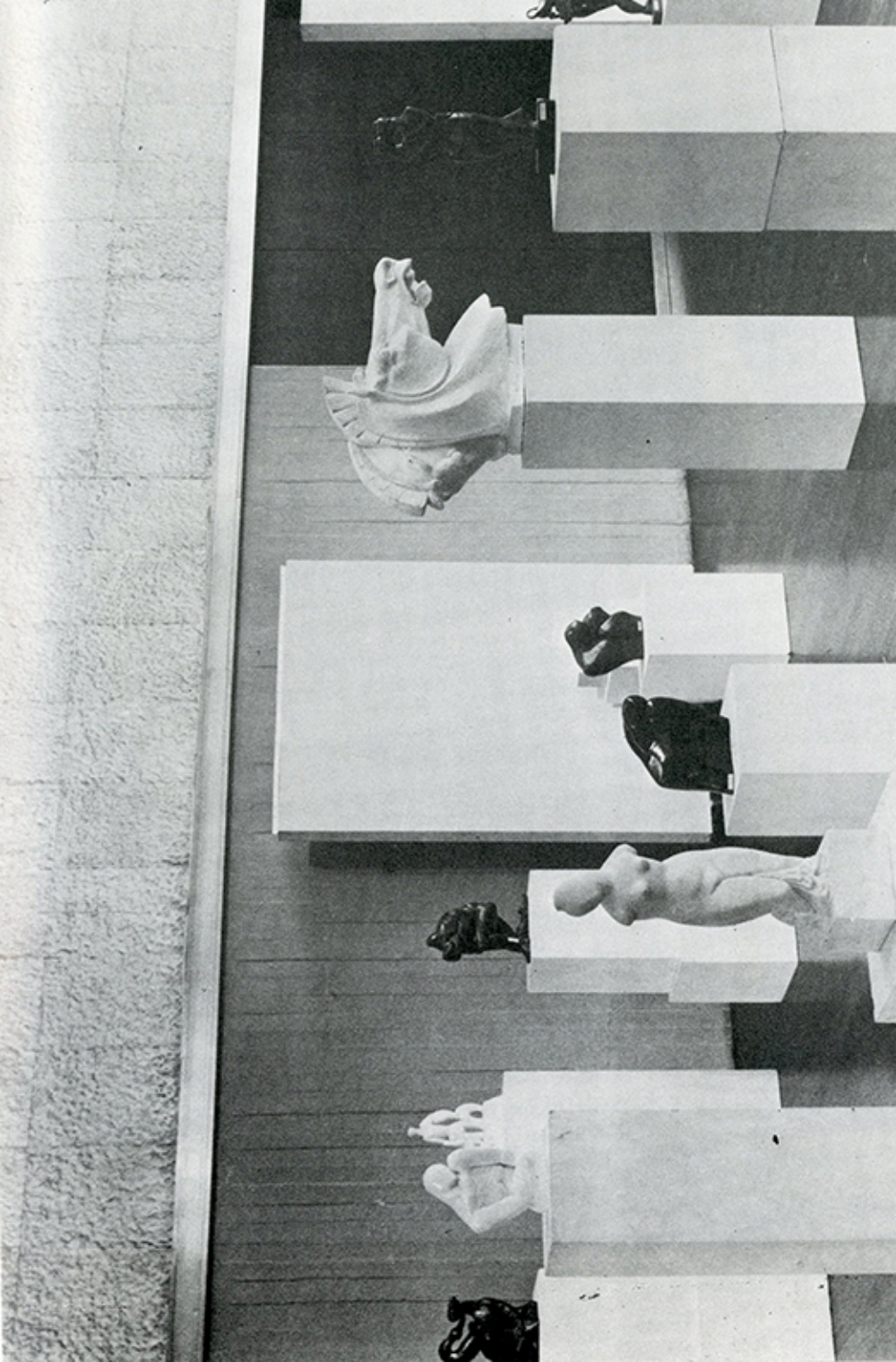
«Φύση» Κρατικός Ὄργανισμός Προστασίας Παίδων, Καράκας Βενεζουέλας, «Μητροπολίτης Γρεβενῶν» Προτομή. Νίκαια Πειραιᾶ.

Ἐκθέσεις .

1945 Ὁμαδική Ἔκθεση Πειραιᾶ, 1953 Ὁμαδική Ἔκθεση Cite Universitaire, Παρίσι, 1957 Συμμετοχή σέ ἐξωραϊστικά ἔργα τῆς πόλεως Καράκας Βενεζουέλας, 1961 Ἀτομική Ἔκθεση Γλυπτικῆς, Καράκας Βενεζουέλας, 1962 Ὁμαδική Ἔκθεση Μουσείου Καλῶν Τεχνῶν, Καράκας Βενεζουέλας, 1966 Ἀτομική Ἔκθεση Γλυπτικῆς στό Μουσείο Καλῶν Τεχνῶν, Μαρακάμπο Βενεζουέλας, 1969 10η Πανελλήνια, 1971 11η Πανελλήνια, 1973 12η Πανελλήνια, 1971 XIV FIDEM Γερμανίας, 1975 XVI FIDEM Πολωνίας, 1975 Ὑπαίθρια Ἔκθεση Πειραιωτῶν Καλλιτεχνῶν, 1975 Ἑβδομάδα Τέχνης, Αἶθουσα Κέννεντυ, Ἀθήνα, 1974 Ἀφιέρωμα Κύπρου στή Γκαλερί Ζουμπουλάκη, 1976 Ὁμαδική Ἔκθεση, Λέσχη Ἑλλήνων Καλλιτεχνῶν, Ἀθήνα, Ἑορτασμός, Παγκόσμιας Ἑβδομάδας Τέχνης Ἀθήνα, Πανελλήνια Ἔκθεση Γλυπτικῆς Μαρμάρου, Θεσσαλονίκη, 1977 Ἀτομική Ἔκθεση Γλυπτικῆς, Ἀθήνα, 1977 XVII FIDEM Οὐγγαρίας, Βουδαπέστη, 1977 Ὑπαίθρια Ἔκθεση Πειραιωτῶν Καλλιτεχνῶν, Πειραιᾶς, 1978 Ἀτομική Ἔκθεση Γλυπτικῆς, Πειραιᾶς, 1978 Ἀτομική Ἔκθεση Γλυπτικῆς, Ρόδος (Ἀπονομή μεταλλίου Πόλεως), 1979 Ὁμαδική Ἔκθεση Γλυπτικῆς, Π. Φάληρο.

Ἔργα σέ συλλογές

Παρίσι - Λονδῖνο - Καράκας - Μαρακάμπο Βενεζουέλας (Μουσείο Καλῶν Τεχνῶν) - Ἀθήνα - (Υπουργεῖο Πολιτισμοῦ καί Ἐπιστημῶν) - Πολωνία (Museum Sztuki Medalierskiej, Włocław: Μετάλλιο Σβάϊτσερ).



ΚΑΤΑΛΟΓΟΣ ΕΡΓΩΝ

ΚΟΣΜΑΣ ΔΟΒΛΕΤΟΓΛΟΥ

1. "Ίδε ό άνθρωπος, 1975
Μάρμαρο Κοκκιναρά, 0,37 X 0,25 X 0,13 μ.
Συλλογή τού καλλιτέχνη
2. Κορμός, 1976
Μάρμαρο Διονύσου, 0,70 X 0,20 X 0,18 μ.
Συλλογή τού καλλιτέχνη
3. Μετανάστες, 1976
Μάρμαρο Διονύσου, 0,42 X 0,27 X 0,08 μ.
Συλλογή τού καλλιτέχνη
4. Φιλί, 1975
Χαλκός, 0,35 X 0,39 X 0,24 μ.
Συλλογή τού καλλιτέχνη
5. Λήδα, 1977
Χαλκός, 0,39 X 0,26 X 0,27 μ.
Συλλογή τού καλλιτέχνη
6. Προμηθέας, 1978
Χαλκός, 0,44 X 0,35 X 0,13 μ.
Συλλογή τού καλλιτέχνη
7. Άτλαντίδα, 1978
Χαλκός, 0,54 X 0,325 X 0,115 μ.
Συλλογή τού καλλιτέχνη
8. Φίλες, 1978
Χαλκός, 0,45 X 0,175 X 0,08 μ.
Συλλογή τού καλλιτέχνη
9. Ύπνος, 1975
Ξύλο, 0,34 X 0,30 X 0,19 μ.
Συλλογή τού καλλιτέχνη
10. Άνατολή και Δύση, 1974
Γύψος, 0,70 X 0,97 X 0,42 μ.
Συλλογή τού καλλιτέχνη





“METANASTIC”
K. COBASTOY









ΓΙΑΝΝΗΣ ΜΑΝΙΑΤΑΚΟΣ

Γεννήθηκε τό 1936 στό Φλωμοχώρι τής Μάνης καί είναι τό πέμπτο από τά όκτώ παιδιά άγροτικής οίκογένειας μέ καλλιτεχνική κληρονομικότητα (παπούς, πατέρας, άδελφία). Τελείωσε τό 1956 τό Γυμνάσιο στό Γύθειο.

Σπούδασε στήν Άνωτάτη Σχολή Καλών Τεχνών Άθηνών ετό τμήμα τής γλυπτικής μέ ύποτροφία από τό 1961 ώς τό τέλος τό 1965.

Τό 1971 διορίζεται Διευθυντής του Προπαρασκευαστικού καί Έπαγγελματικού Σχολείου Καλών Τεχνών Πανόρμου Τήνου όπου παραμένει ώς σήμερα άξιοποιώντας κάθε χρόνο πιό πολύ τίς δυνατότητες προσφοράς του Π.Ε.Σ.Κ.Τ.Π.Τ.

Τό 1967 διαπιστώνει ότι μπορεί νά ζωγραφίσει στό βυθό τής θάλασσας πού από τό 1951 τόν συγκινούσε.

ΚΑΤΑΛΟΓΟΣ ΕΡΓΩΝ

1. Κεφάλι κοριτσιού, 1969
Μάρμαρο Τήνου, 0,21 X 0,15 X 0,15 μ.
Συλλογή του καλλιτέχνη
2. Κεφάλι άγοριού, 1978
Μπρούντζος, 0,30 X 0,23 X 0,17 μ.
Συλλογή του καλλιτέχνη
3. Κεφάλι Μαρίας Μανιατάκου, 1971
Μπρούντζος, 0,34 X 0,18 X 0,25 μ.
Συλλογή του καλλιτέχνη
4. Κεφάλι νέας, 1979
Μπρούντζος, 0,49 X 0,28 X 0,28 μ.
Συλλογή του καλλιτέχνη
5. Κεφάλι κοπέλας, 1976
Μπρούντζος, 0,32 X 0,25 X 0,22 μ.
Συλλογή του καλλιτέχνη
6. Ναυτικός, 1969
Μπρούντζος, 1,32 X 0,66 X 0,30 μ.
Συλλογή του καλλιτέχνη
7. Γυμνή κοπέλα, 1976
Μπρούντζος, 1,62 X 0,39 X 0,48 μ.
Συλλογή του καλλιτέχνη
8. Άνδριάντας
Μπρούντζος, 2,72 X 0,80 X 0,56 μ.
Συλλογή του καλλιτέχνη







ΓΙΩΡΓΟΣ ΝΙΚΟΛΑΪΔΗΣ

Γεννήθηκε τό 1924 στή Μαρώνεια Ροδόπης.

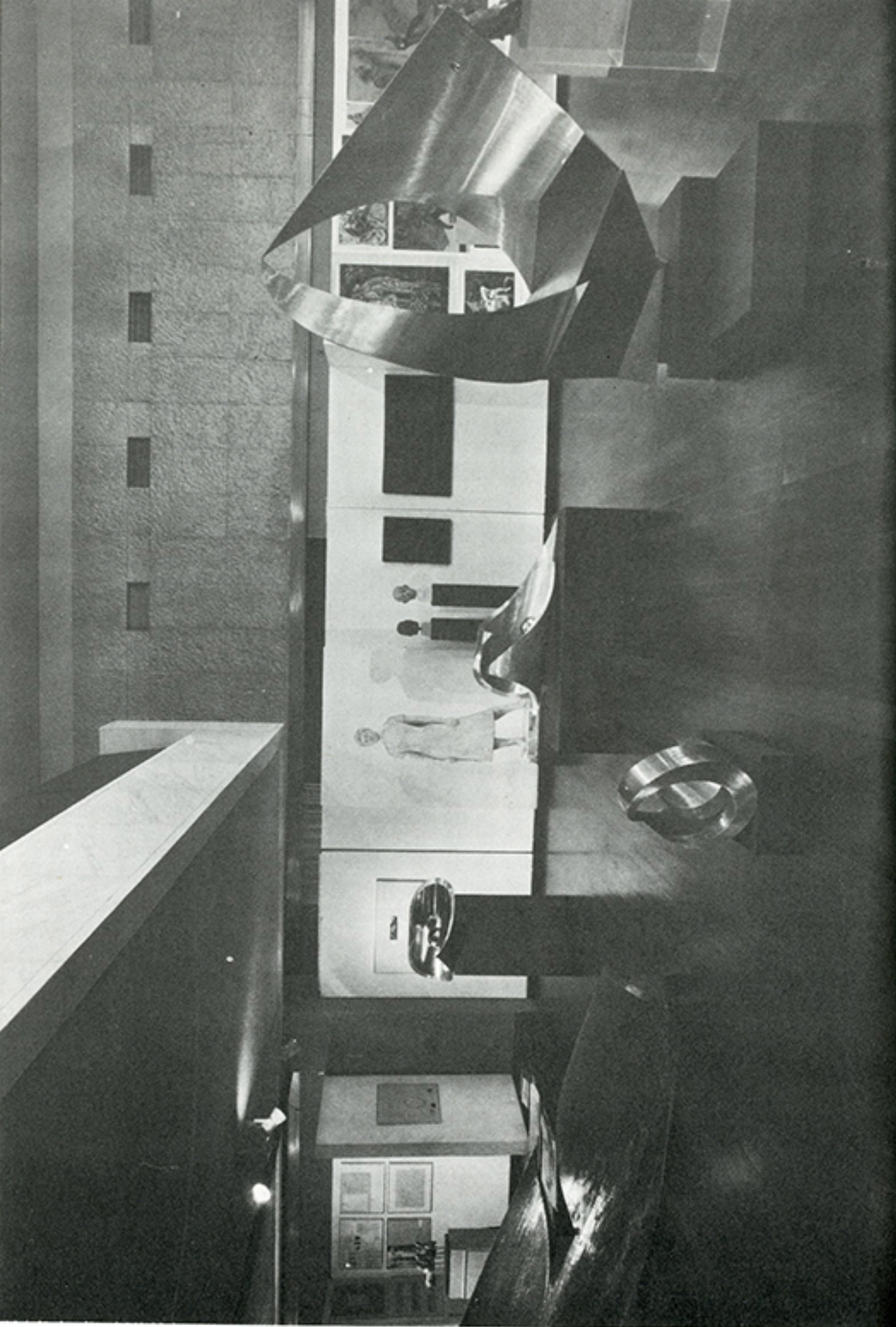
Ύπό τό 1942-1945 σπούδασε στή Φυσικομαθηματική καί Ύατρική Σχολή τοῦ Πανεπιστημίου Θεσσαλονίκης.

Ύπό 1945-1950 σπούδασε στήν Ύνωτάτη Σχολή Καλῶν Τεχνῶν τῶν Ἀθηνῶν.

Ύκθέσεις

Ύμαδική Ύκθεση Εἰκαστικῶν Τεχνῶν Θεσσαλονίκης 1956, Πανελλήνια 1957, Πανελλήνια 1963, μέ τήν Ύμάδα Τέχνης Α΄, Αἴθουσα Συλλόγου Ἀρχιτεκτόνων Ἀθήνα, μέ τήν Ύμάδα Τέχνης Α΄ στό Βόλο, στήν Κρήτη καί στό Κερασίι, «Μικρό σχῆμα» Γκαλερί Μέρλιν 1964 Ἀθήνα, «Γιά τήν Κύπρο» Αἴθουσα Γραμμάτων καί Τεχνῶν Ἀθήνα, μέ τήν Ύμάδα Τέχνης Α΄ στήν Ἐλευσίνα, Πανελλήνια 1965, «Ἀντικείμενο» Γκαλερί Μέρλιν Ἀθήνα, Ύμαδική Ύκθεση Ζυγός Ἀθήνα, μέ τήν Ύμάδα Τέχνης Α΄ στήν Ν. Ύωνία, στήν 6η Μπιεννάλε Ἀλεξανδρείας, «Μικρό σχῆμα» Γκαλερί Μέρλιν Ἀθήνα, Ύμαδική Γκαλερί Μέρλιν Ἀθήνα, Διεθνής Ύκθεση Συγχρόνου Μεταλλίου στό Νομισματικό Μουσείο Ἀθήνα 1966, Ύμαδική Γκαλερί Μέρλιν Ἀθήνα, «Ἐλληνες Καλλιτέχνες» Αἴθουσα Κέννεντυ Ἀθήνα, Modern Greek Artists Newburgh Gallery Λονδίνο, Concorso Internationale par la metaglia e targa d'Arte-Arozzo (Prix d'Achat), XX Salon de la jeune sculpture Παρίσι 1968, Les trois dimensions dans la creation plastique contemporaine στό American Center for Students and Artists Παρίσι 1969, XXI Salon de la Jeune Sculpture, Παρίσι, Ύπαίθρια Ύκθεση Γλυπτικῆς 1973, Δεσμός, Ἀπολλώνιο, Πόρτο Ράφτη, Καλοκαίρι '73 Δεσμός Ἀθήνα, Ἀφιέρωμα στήν Κύπρο Δεσμός Ἀθήνα 1974, Πρόταση γιά παιχνίδι Δεσμός Ἀθήνα 1975, Ἀτομική Ύκθεση Δεσμός Ἀθήνα, Contemporary Greek Art Μουσείο Χακόνε Ἰαπωνία 1976, Contemporary Greek Art-Ozaka - Ἰαπωνία, 12η Μπιεννάλε Ἀλεξανδρείας (Α΄ βραβεῖο Γλυπτικῆς) 1978, Μπιεννάλε μικρῆς Γλυπτικῆς Βουδαπέστη.

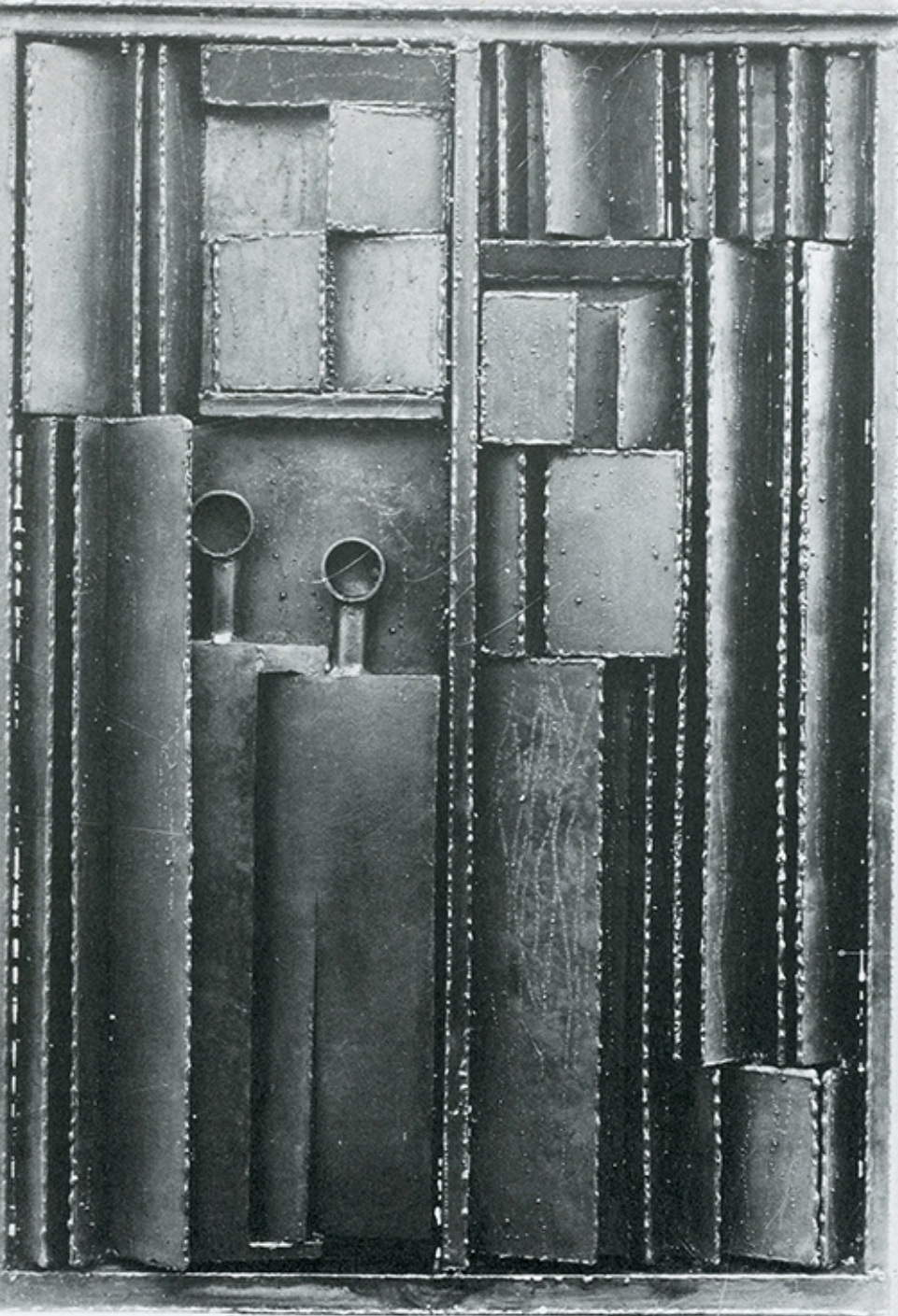
Ύργα του βρίσκονται στό Μουσείο Χακόνε τῆς Ἰαπωνίας καί σέ δημόσιες καί ἰδιωτικές συλλογές στήν Ἐλλάδα καί στό ἔξωτερικό.

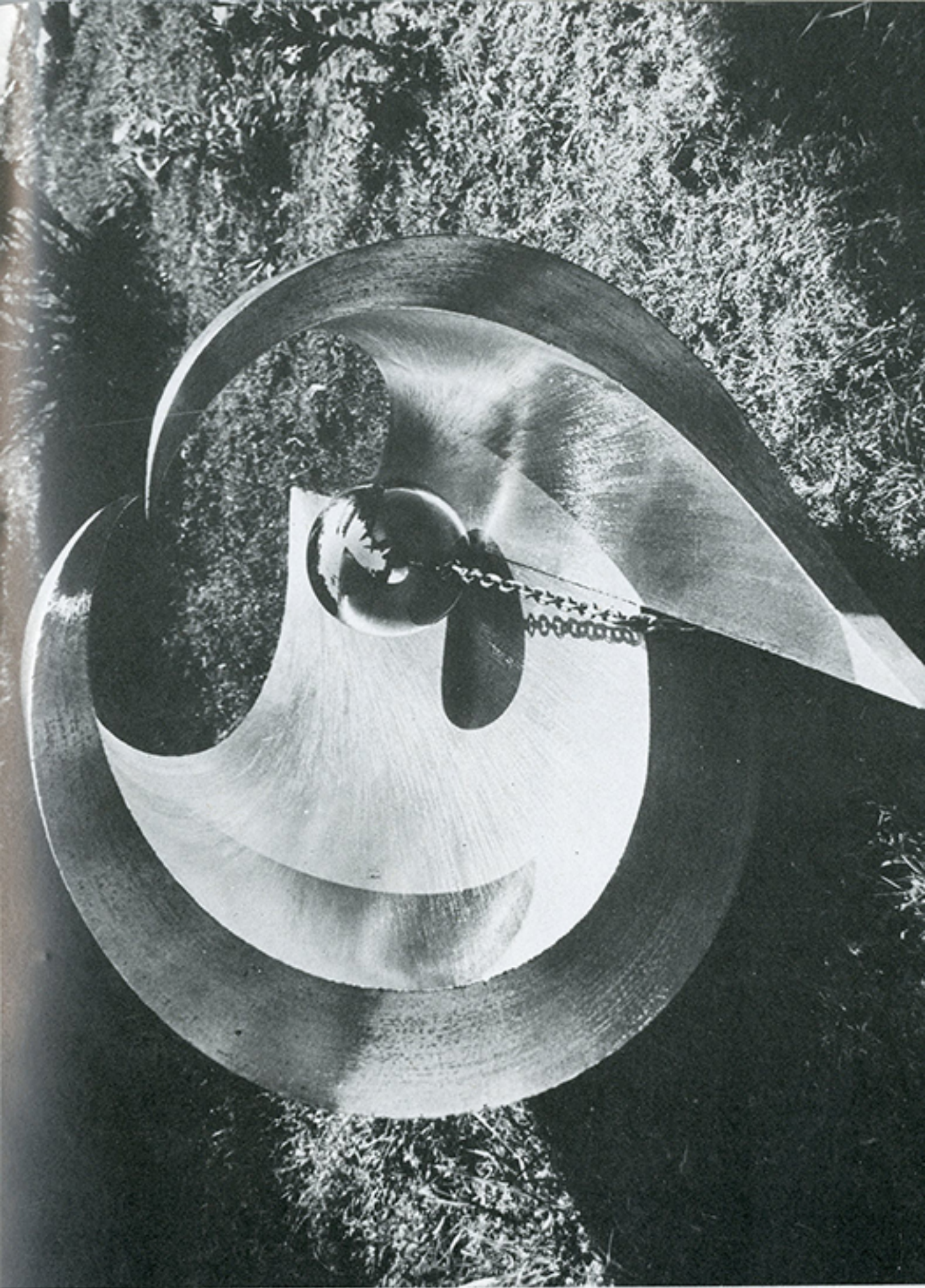


ΚΑΤΑΛΟΓΟΣ ΕΡΓΩΝ

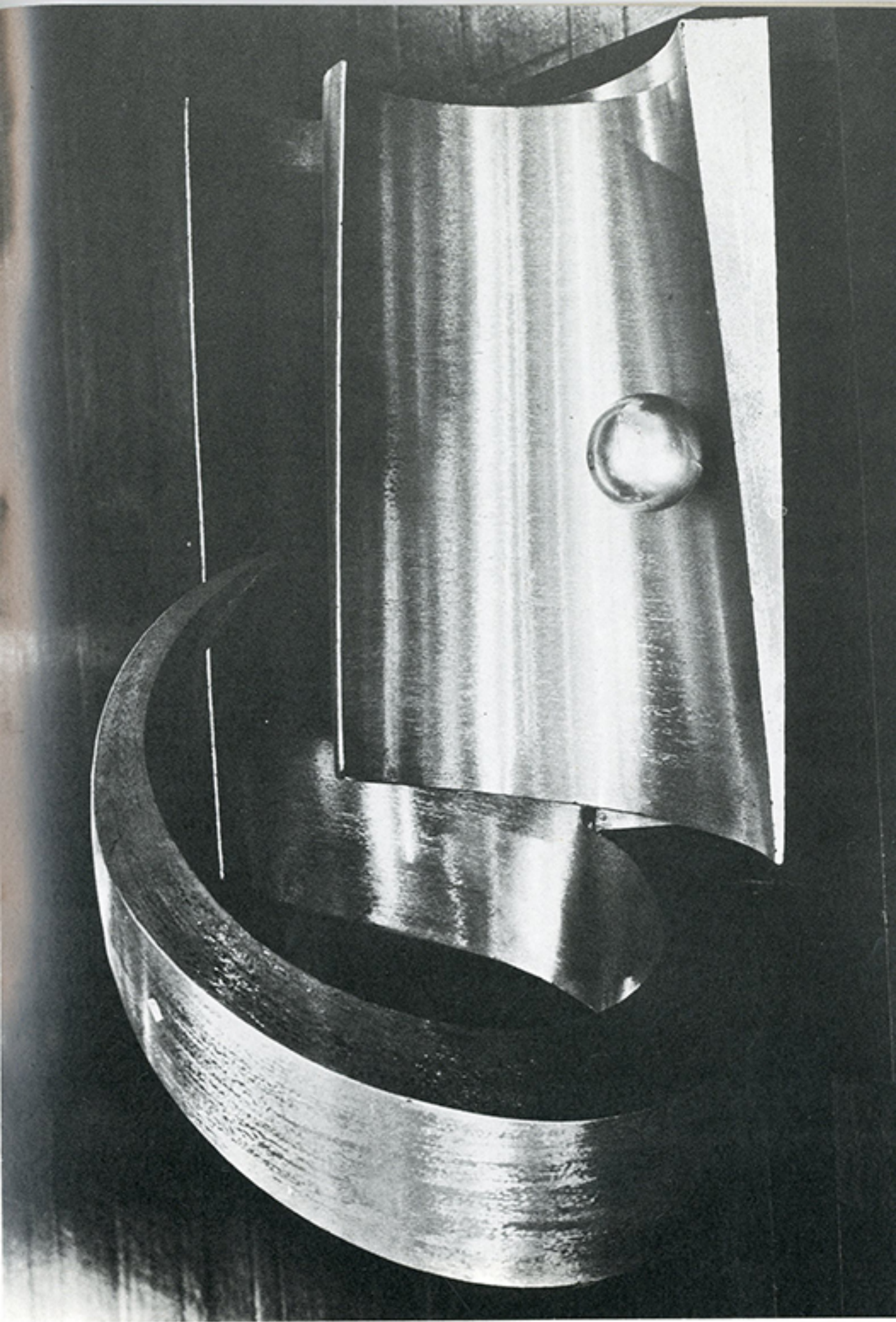
ΓΙΩΡΓΟΣ ΝΙΚΟΛΑΪΔΗΣ

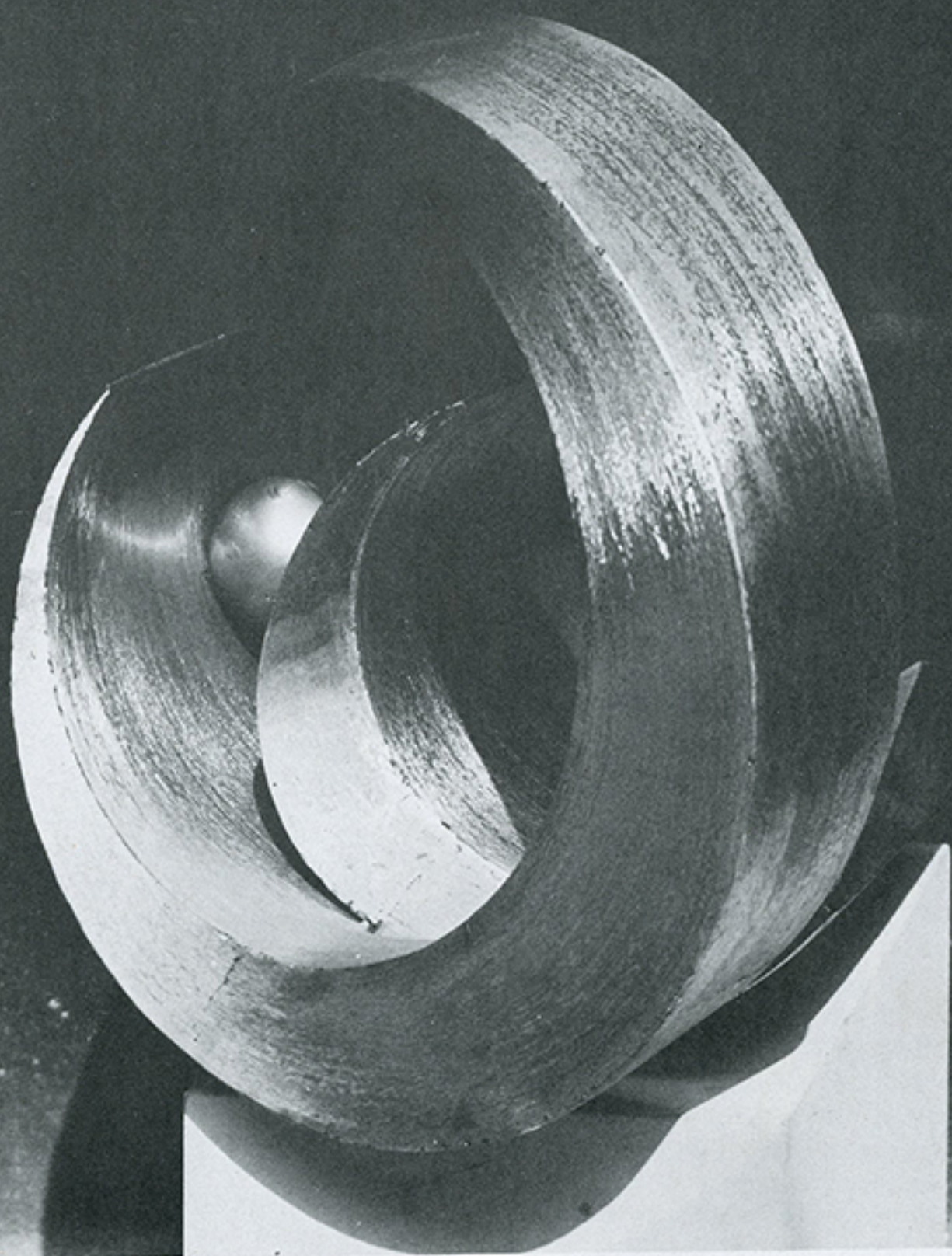
1. 'Ανάγλυφο
Σίδηρο, 0,67 X 0,44 X 0,03 μ.
Συλλογή του καλλιτέχνη
2. 'Ανάγλυφο
Σίδηρο, 0,67 X 1,17 X 0,03 μ.
Συλλογή Γ.Τ.
3. Πορτραίτο παιδιού
Γύψος, 0,22 X 0,19 X 0,18 μ.
Συλλογή του καλλιτέχνη
4. Πορτραίτο άνδρα
Τερακοτα, 0,22 X 0,16 X 0,19 μ.
Συλλογή του καλλιτέχνη
5. Γυναίκα
Γύψος, 1,63 X 0,65 X 0,27 μ.
Συλλογή του καλλιτέχνη
6. 1315
'Ανοξειδωτος χάλυθας, 0,56 X 1,50 X 0,60 μ.
Συλλογή του καλλιτέχνη
7. 1412
'Ανοξειδωτος χάλυθας, 0,40 X 0,83 X 0,50 μ.
Συλλογή του καλλιτέχνη
8. 1011
'Ανοξειδωτος χάλυθας, 1,10 X 2,53 X 0,87 μ.
Συλλογή του καλλιτέχνη
9. 1313
'Ανοξειδωτος χάλυθας, 0,54 X 0,83 X 0,43 μ.
Συλλογή του καλλιτέχνη
10. 1211 θ
'Ανοξειδωτος χάλυθας, 1,85 X 1,46 X 1,78 μ.
Συλλογή του καλλιτέχνη

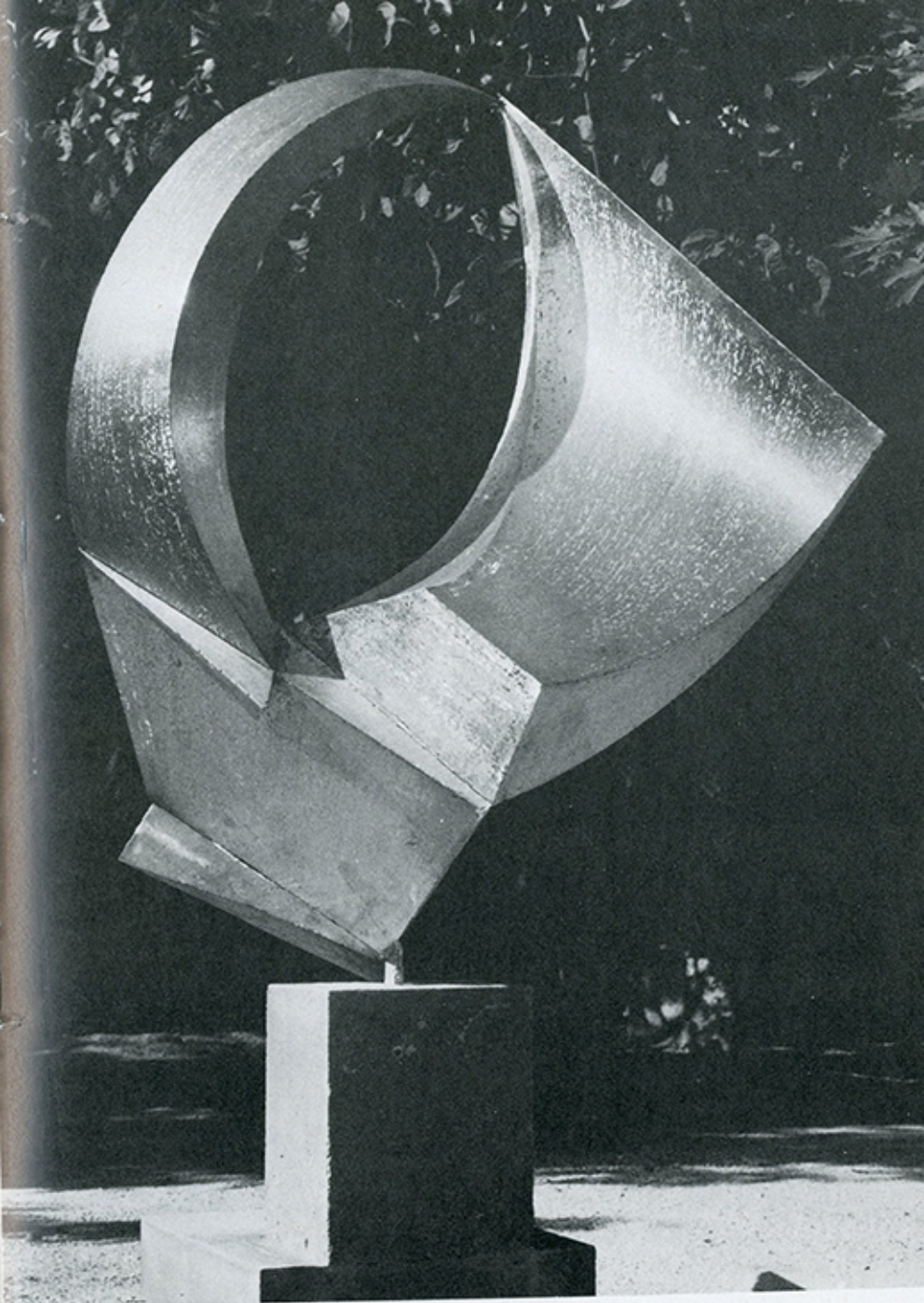












ΘΥΜΙΟΣ ΠΑΝΟΥΡΓΙΑΣ

Γεννήθηκε στο Άγγρινο τό 1931. Σπούδασε γλυπτική στην Α.Σ.Κ.Τ. των Άθηνων από τό 1951-1956 καί από τό 1960-1963 στο Παρίσι στην Ecole Superieure Nationale des Beaux Arts μέ ύποτροφία του Ι.Κ.Υ.

Τό 1965 πήρε μέρος στην Πανελλήνια καί στη Μπιεννάλε Άλεξανδρείας (βραβείο γλυπτικής). Τό 1967 στην Πανελλήνια. Τό 1968 φιλοτέχνησε στην Addis Abeba δύο επιτύμβια για τους τάφους της οικογένειας του Χαϊλέ Σελασιέ. Τό 1969 συμμετέχει στη Μπιεννάλε του Σάο Πάολο. 1η άτομική έκθεση στο Βρετανικό Συμβούλιο. 1971 2η άτομική έκθεση στην Αΐθουσα Τέχνης του Χίλτον. Α΄ Μπιεννάλε γλυπτικής Βουδαπέστης (βραβείο παμψηφεί για τρία γλυπτά). 1972 3η άτομική στο Τορόντο Καναδά, Μπιεννάλε Βενετίας, ΄Εξελέγη έφορος στην Άνωτάτη Σχολή Καλών Τεχνών Άθηνων. 1973 ΄Ϊδρυσε μέ άλλους συναδέλφους τό Κέντρο Εικαστικών Τεχνών, Τιμητική συμμετοχή στη Β΄ Μπιεννάλε γλυπτικής Βουδαπέστης, Συμμετοχή σε διεθνείς καί ελληνικές εικαστικές εκδηλώσεις.

Σέ διαγωνισμούς πήρε 7 πρώτα βραβεία.

΄Εργα του υπάρχουν σε πολλές συλλογές καί μουσεΐα έδω καί σε πολλά μέρη του κόσμου.

Εΐναι μέλος καλλιτεχνικών επιτροπών στα ΥΠΠΕ - ΥΠ.ΕΣ. - ΙΚΥ - ΚΕΕ. Μέ τή διδασκαλία του στο προκαταρκτικό γλυπτικής της Α.Σ.Κ.Τ. είχε τήν ευκαιρία να συγγράψει τίς πιο κάτω μελέτες: α) Στοιχεία καί αρχές του ανάγλυφου β) Στοιχεία καί αρχές της γλυπτικής (Εΐσαγωγή καί α΄ μέρος) γ) ΄Οργάνωση καί λειτουργία ενός συγχρόνου έγαστηρίου γλυπτικής.



ΘΥΜΙΟΣ ΠΑΝΟΥΡΓΙΑΣ

Γεννήθηκε στο Άγγρινιο τό 1931. Σπούδασε γλυπτική στην Α.Σ.Κ.Τ. των Άθηνων από τό 1951-1956 καί από τό 1960-1963 στο Παρίσι στην Ecole Superieure Nationale des Beaux Arts μέ ύποτροφία του Ι.Κ.Υ.

Τό 1965 πήρε μέρος στην Πανελλήνια καί στη Μπιεννάλε Άλεξανδρείας (βραβείο γλυπτικής). Τό 1967 στην Πανελλήνια. Τό 1968 φιλοτέχνησε στην Addis Abeba δύο επιτύμβια για τους τάφους της οικογένειας του Χαϊλέ Σελασιέ. Τό 1969 συμμετέχει στη Μπιεννάλε του Σάο Πάολο. 1η άτομική έκθεση στο Βρετανικό Συμβούλιο. 1971 2η άτομική έκθεση στην Αΐθουσα Τέχνης του Χίλτον. Α΄ Μπιεννάλε γλυπτικής Βουδαπέστης (βραβείο παμψηφεί για τρία γλυπτά). 1972 3η άτομική στο Τορόντο Καναδά, Μπιεννάλε Βενετίας, Έξελέγη έφορος στην Άνωτάτη Σχολή Καλών Τεχνών Άθηνων. 1973 Ίδρυσε μέ άλλους συναδέλφους τό Κέντρο Εικαστικών Τεχνών, Τιμητική συμμετοχή στη Β΄ Μπιεννάλε γλυπτικής Βουδαπέστης, Συμμετοχή σε διεθνείς καί ελληνικές εικαστικές εκδηλώσεις.

Σέ διαγωνισμούς πήρε 7 πρώτα βραβεία.

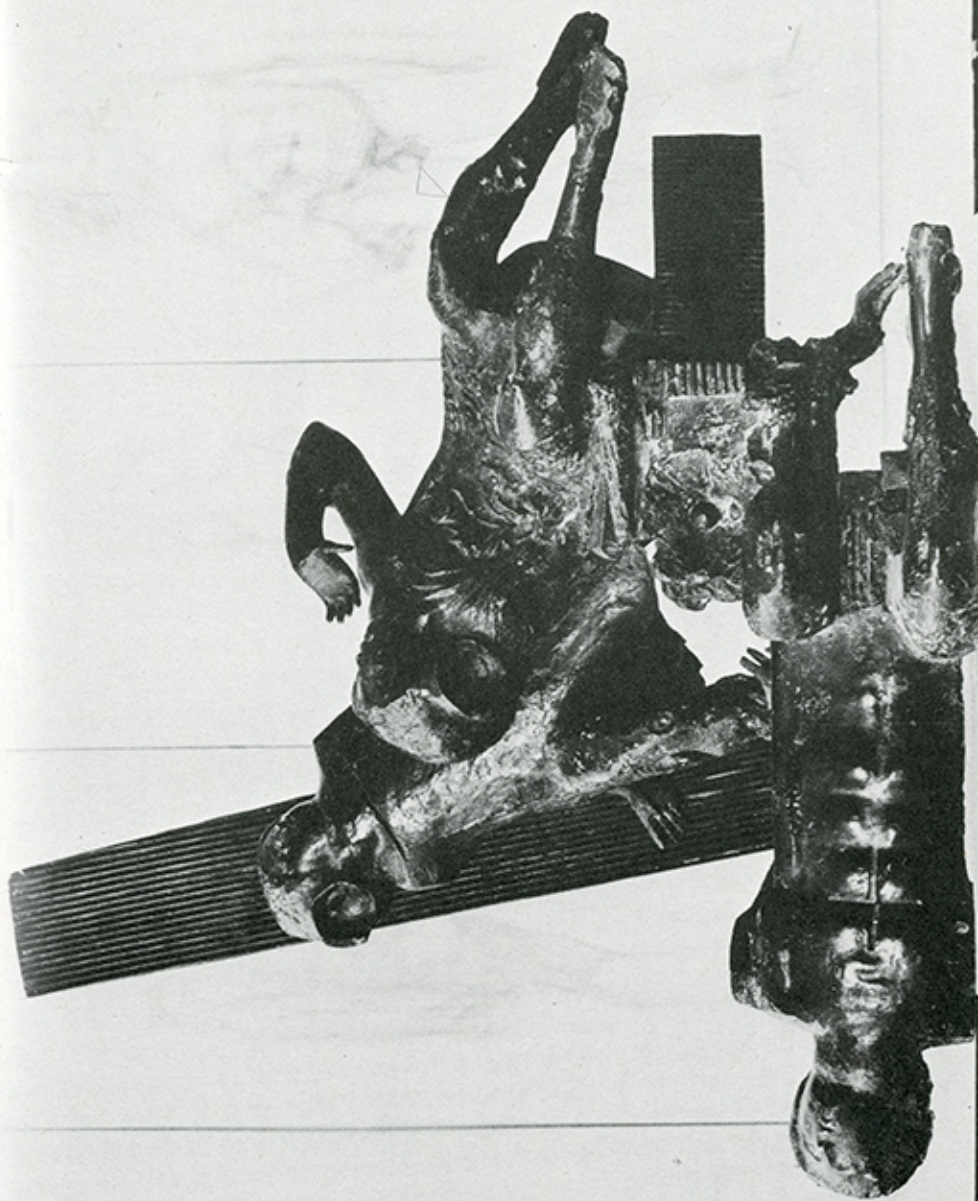
Έργα του υπάρχουν σε πολλές συλλογές καί μουσεΐα έδω καί σε πολλά μέρη του κόσμου.

Εΐναι μέλος καλλιτεχνικών επιτροπών στα ΥΠΠΕ - ΥΠ.ΕΣ. - ΙΚΥ - ΚΕΕ. Μέ τή διδασκαλία του στο προκαταρκτικό γλυπτικής της Α.Σ.Κ.Τ. είχε τήν ευκαιρία να συγγράψει τίς πιο κάτω μελέτες: α) Στοιχεία καί αρχές του ανάγλυφου β) Στοιχεία καί αρχές της γλυπτικής (Εΐσαγωγή καί α΄ μέρος) γ) Όργάνωση καί λειτουργία ενός συγχρόνου έγαστηρίου γλυπτικής.

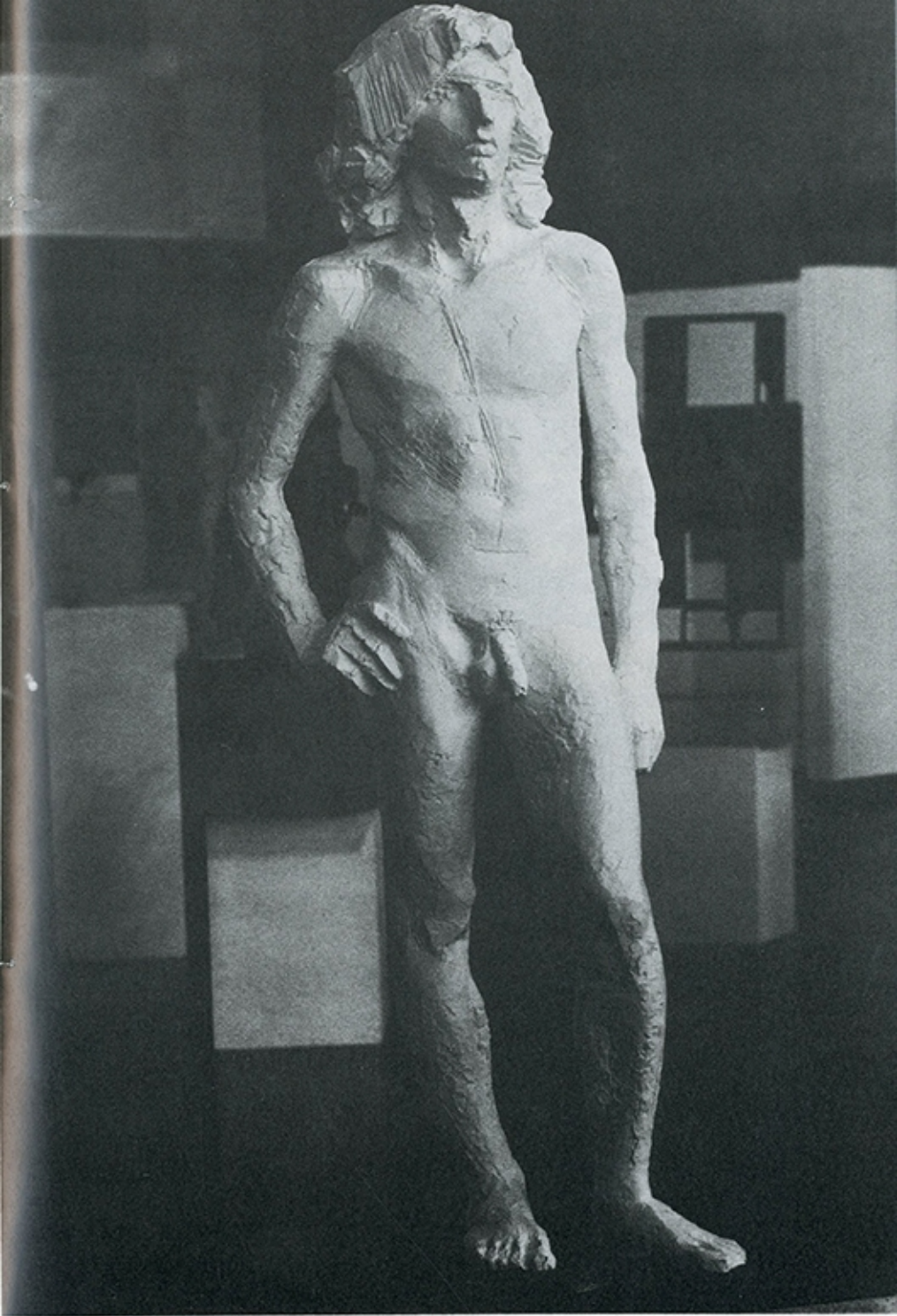
ΚΑΤΑΛΟΓΟΣ ΕΡΓΩΝ

ΘΥΜΙΟΣ ΠΑΝΟΥΡΓΙΑΣ

1. Τραγική άνοιξη του '72
Όρειχαλκος, 0,99 X 1,14 X 0,85 μ.
Συλλογή του καλλιτέχνη
2. Επίτύμβιο
Μάρμαρο, 0,82 X 0,54 X 0,52 μ.
Συλλογή του καλλιτέχνη
3. Καθιστή κοπέλα
Όρειχαλκος, 0,86 X 0,55 X 0,47 μ.
Συλλογή του καλλιτέχνη
4. Πουλιά
Όρειχαλκος, 0,30 X 0,65 X 0,77 μ.
Συλλογή του καλλιτέχνη
5. Ξανάσασμα
Όρειχαλκος, 0,63 X 0,61 X 0,67 μ.
Συλλογή του καλλιτέχνη
6. Ένθύμιο
Όρειχαλκος, 0,50 X 0,82 X 0,84 μ.
Συλλογή του καλλιτέχνη
7. Άρραβωνιασμένοι
Όρειχαλκος, 0,96 X 0,70 X 0,70 μ.
Συλλογή του καλλιτέχνη
8. Επίτύμβιο
Όρειχαλκος, 0,82 X 0,40 X 0,77 μ.
Συλλογή του καλλιτέχνη
9. Κοπέλες και δέντρα
Γύψος, 1,13 X 0,64 X 0,65 μ.
Συλλογή του καλλιτέχνη
10. Σπουδή ενός νέου
Γύψος, 1,75 X 0,65 X 0,54 μ.
Συλλογή του καλλιτέχνη









ΘΟΔΩΡΟΣ ΠΑΠΑΓΙΑΝΝΗΣ

Γεννήθηκε στο Έλληνικό Ίωαννίνων τό 1942

Σπούδασε Γλυπτική υπότροφος στην Άνωτάτη Σχολή Καλών Τεχνών τών Άθηνών (άπό τό 1960-1966) μέ δάσκαλο τό Γιάννη Παππά.

Τό 1969-1971 μέ διετή κρατική ύποτροφία μελέτησε σέ Μουσεία καί άρχαιολογικούς χώρους στην Έλλάδα.

Συνέχισε τίς σπουδές του μέ ενημερωτικά ταξίδια στις χώρες τής Εύρώπης καθώς καί στην Κύπρο, Αίγυπτο, Μ. Άσία.

Τό 1973 μέ ομάδα σπουδαστών τής Σχολής περιόδευσαν τά Ζαγοροχώρια καί άποτύπωσαν τά πέτρινα λαϊκά ανάγλυφα.

Τό 1974 μαζί μέ άλλους 25 συναδέλφους ίδρυσαν τό ΚΕΝΤΡΟ ΕΙΚΑΣΤΙΚΩΝ ΤΕΧΝΩΝ (Κ.Ε.Τ.) καί πήρε μέρος σέ όλες του τίς έκδηλώσεις στην Άθήνα καί έπαρχία.

Έχει συμμετάσχει σέ δύο Πανελλήνιες (1967-1975), στή Μπιεννάλε Βουδαπέστης (1973-1978) καί σέ πολλές άλλες ομαδικές έκθέσεις στην Έλλάδα καί τό έξωτερικό.

Τό 1975 όργάνωσε τή πρώτη του άτομική έκθεση στο Κ.Ε.Τ. (Άθήνα). Τό 1975 φιλοτέχνησε τά νέα νομίσματα τών 20-10-5 δραχμών καί 10 λεπτών καθώς καί πολλά μετάλλια.

Τό 1976 όργάνωσε τή δεύτερη άτομική έκθεση στή Γκαλερί Πανσέληνος Θεσσαλονίκης.

Τό 1978 άκολούθησε ή τρίτη άτομική του έκθεση στο Κολλέγιο Άθηνών. Έργα του βρίσκονται σέ πολλά μέρη τής Έλλάδος καί σέ ιδιωτικές συλλογές.

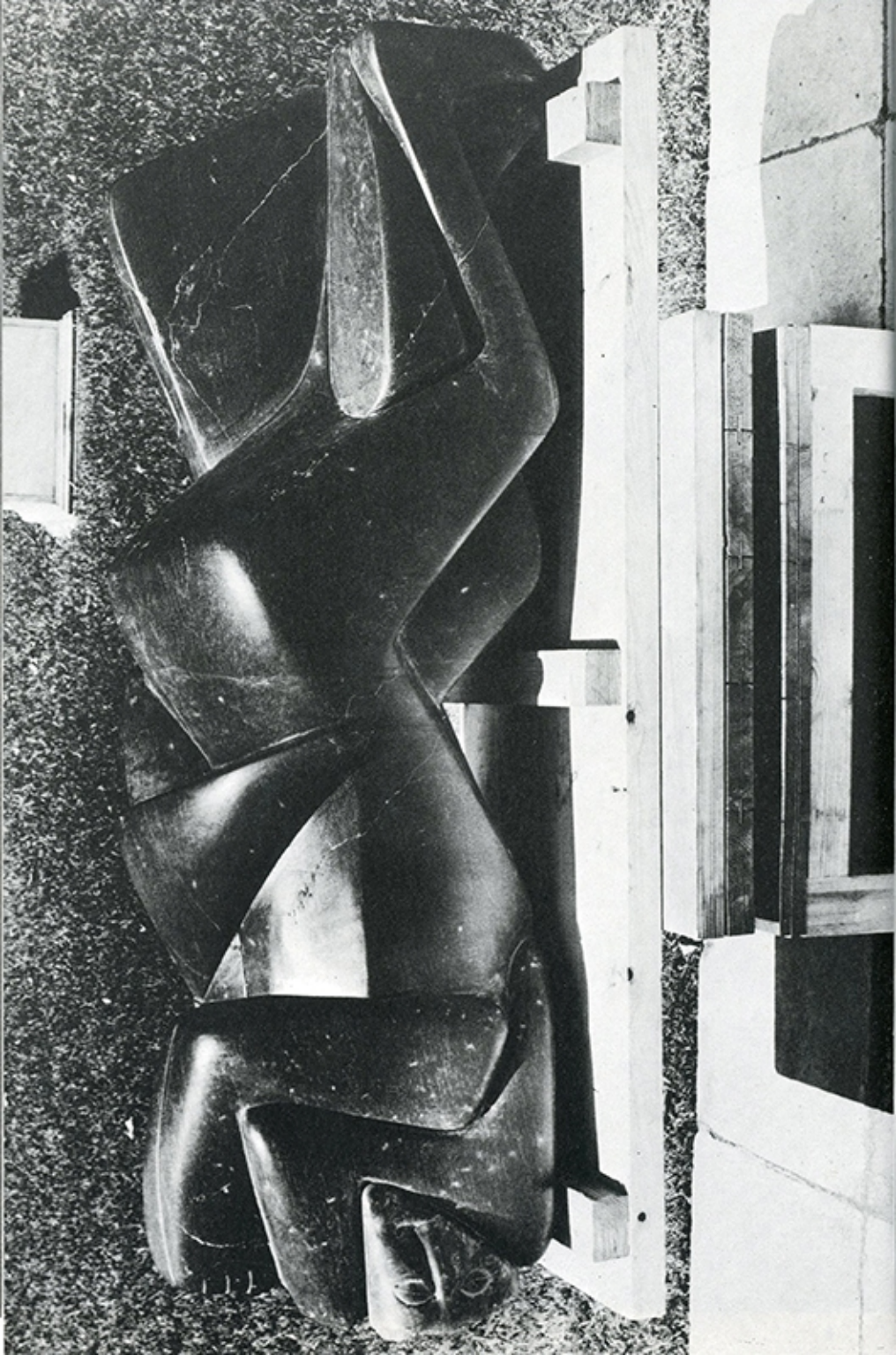
Άπ' τό 1970 είναι βοηθός στην Άνωτάτη Σχολή Καλών Τεχνών. Ζει καί έργάζεται στην Άθήνα.

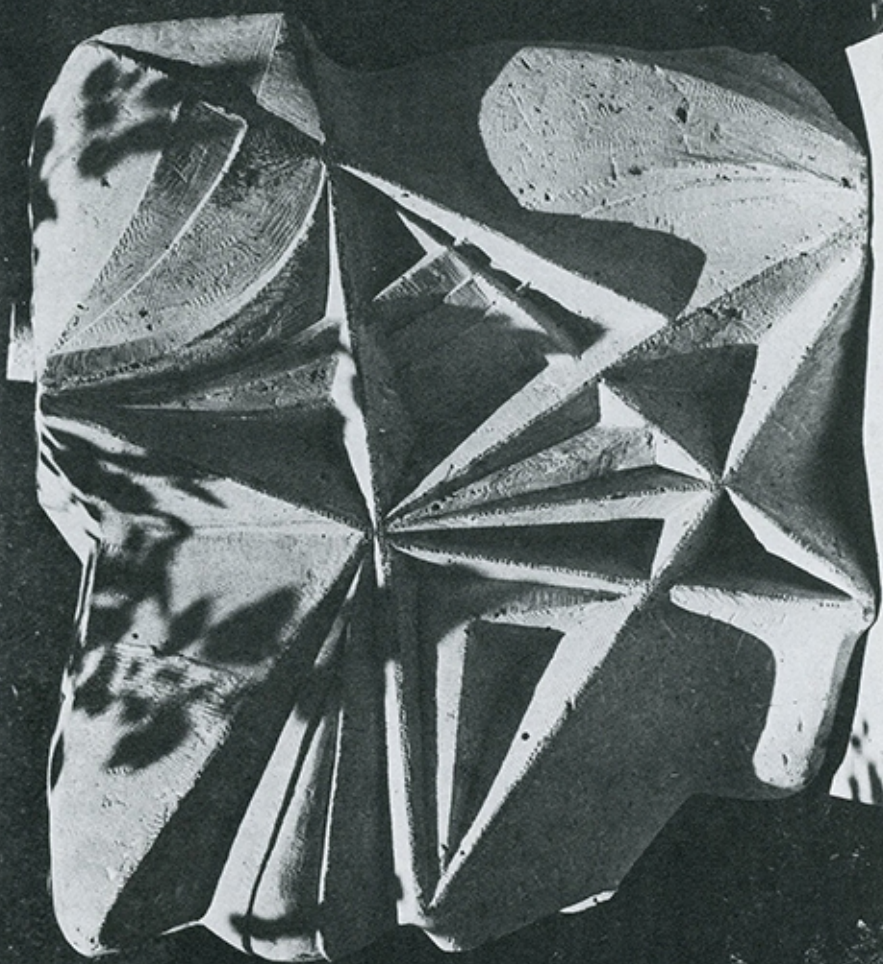
ΚΑΤΑΛΟΓΟΣ ΕΡΓΩΝ

ΘΟΔΩΡΟΣ ΠΑΠΑΓΙΑΝΝΗΣ

1. Σύνθεση-έρωτικό, 1979
Πωρόλιθος επιχρωματισμένος, 1,50 X 0,50 X 0,50 μ.
Συλλογή του καλλιτέχνη
2. Σύνθεση, 1978
Μάρμαρο Χίου, 0,80 X 0,60 X 0,35 μ.
Συλλογή του καλλιτέχνη
3. Σύνθεση-έρωτικό, 1979
Μάρμαρο Άγιου Πέτρου, 1,10 X 0,35 X 0,55 μ.
Συλλογή του καλλιτέχνη
4. Σύνθεση-έρωτικό, 1979
Μάρμαρο Μάνης, 1,50 X 0,45 X 0,50 μ.
Συλλογή του καλλιτέχνη
5. Σύνθεση-γυναίκα, 1979
Όρειχαλκος, 1,00 X 0,70 X 0,70 μ.
Συλλογή του καλλιτέχνη
6. Σύνθεση, 1978
Πωρόλιθος, 0,80 X 0,70 X 0,35 μ.
Συλλογή του καλλιτέχνη
7. Σύνθεση, 1978
Μάρμαρο Χίου, 0,80 X 0,65 X 0,35 μ.
Συλλογή του καλλιτέχνη
8. Άγγελος Γοθιός (μακέτα), 1974
Όρειχαλκος, 0,90 X 0,40 X 0,40 μ.
Συλλογή του καλλιτέχνη
9. Σύνθεση, 1978
Μάρμαρο Άγιου Πέτρου, 1,20 X 0,55 X 0,25 μ.
(δύο κομμάτια)
Συλλογή του καλλιτέχνη
10. Άνδριάντας του Νικολάου Πλαστήρα, 1978
Όρειχαλκος, 2,30 X 0,60 X 0,40 μ.











ΑΣΠΑΣΙΑ ΠΑΠΑΔΟΠΕΡΑΚΗ

Γεννήθηκε τό 1942 στά Σπήλια 'Ηρακλείου Κρήτης. Τελείωσε τό Γυμνάσιο Θηλέων 'Ηρακλείου Κρήτης τό 1960.

Γράφτηκε στήν 'Ανωτάτη Σχολή Καλών Τεχνών τών 'Αθηνών τό Σεπτέμβριο του 1966 στήν Προκαταρκτική τάξη μέ καθηγητή τόν Νικολάου.

Πέρασε πρώτη στό έργαστήριο Γλυπτικής του Παππά τό 1967.

Παρακολούθησε ως ύπότροφος τά μαθήματα τής Σχολής και αποφοίτησε τόν 'Ιούνιο του 1972.

Πήγε στό Παρίσι μέ ύποτροφία του Ε.Ο.Μ.Μ.Ε.Χ. τόν 'Οκτώβριο του 1975 γιά νά διευρύνει τίς έμπειρίες της στό χώρο τής γλυπτικής και τής τέχνης γενικά. Γράφτηκε στήν Ecole Nationale Supérieure des Beaux Arts όπου παρακολούθησε τά έργαστήρια τών καθηγητών Gili και Cesar. Παράλληλα παρακολούθησε μαθήματα αρχιτεκτονικής στήν ίδια Σχολή. Στήν Ecole Nationale Supérieure des Beaux Arts παρέμεινε ως τόν 'Ιούλιο του 1978.

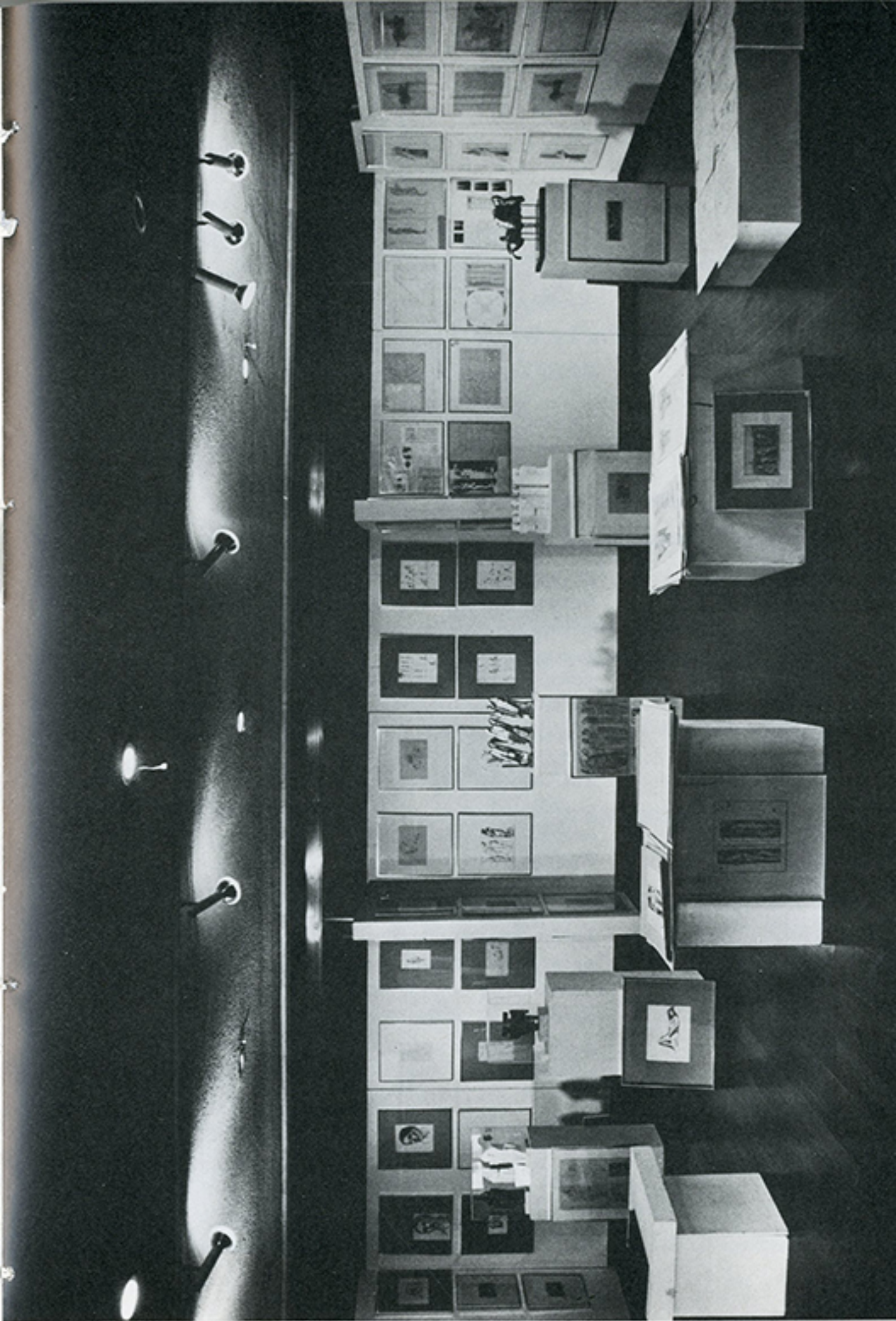
"Ελαβε μέρος στις έξής ομαδικές εκθέσεις γλυπτικής:

Στίς τρεις τελευταίες Πανελλήνιες, στήν 2η Κρητών, στήν Πανελλήνια Πολιτιστική Κίνηση Νοέμβριος του 1978, στήν The Mall Galleries" του Λονδίνου, στήν "Εκθεση Καλλιτεχνών στήν UNESCO, τόν 'Απρίλιο του 1978 παρουσίασε σέ 'Ατομική "Εκθεση τήν δουλειά της στήν Γκαλερί "Ωρα.

"Εργα της υπάρχουν στή συλλογή Rothieheld στό Παρίσι («Σύνθεση μέ αλογα»), στήν Χρυσοθήκη "Zolotas" στό Παρίσι («Οί τρεις άγγελοι») Στήν 'Ελλάδα υπάρχουν έργα της στό Ξενοδοχείο "Porto Heli" («Σύνθεση μέ τρία αλογα» και ένα «Παιδικό Κεφάλι»). Στή χρυσοθήκη Ζολώτας στήν "Υδρα υπάρχουν οι «Τρεις φιγούρες».

Στά «'Αστέρια» Γλυφάδας «Δύο φιγούρες». 'Η χρυσοθήκη «Ζολώτας» Πανεπιστημίου χρησιμοποιεί πολύ συχνά γιά τήν διακόσμηση τής βιτρίνας της γλυπτά της.

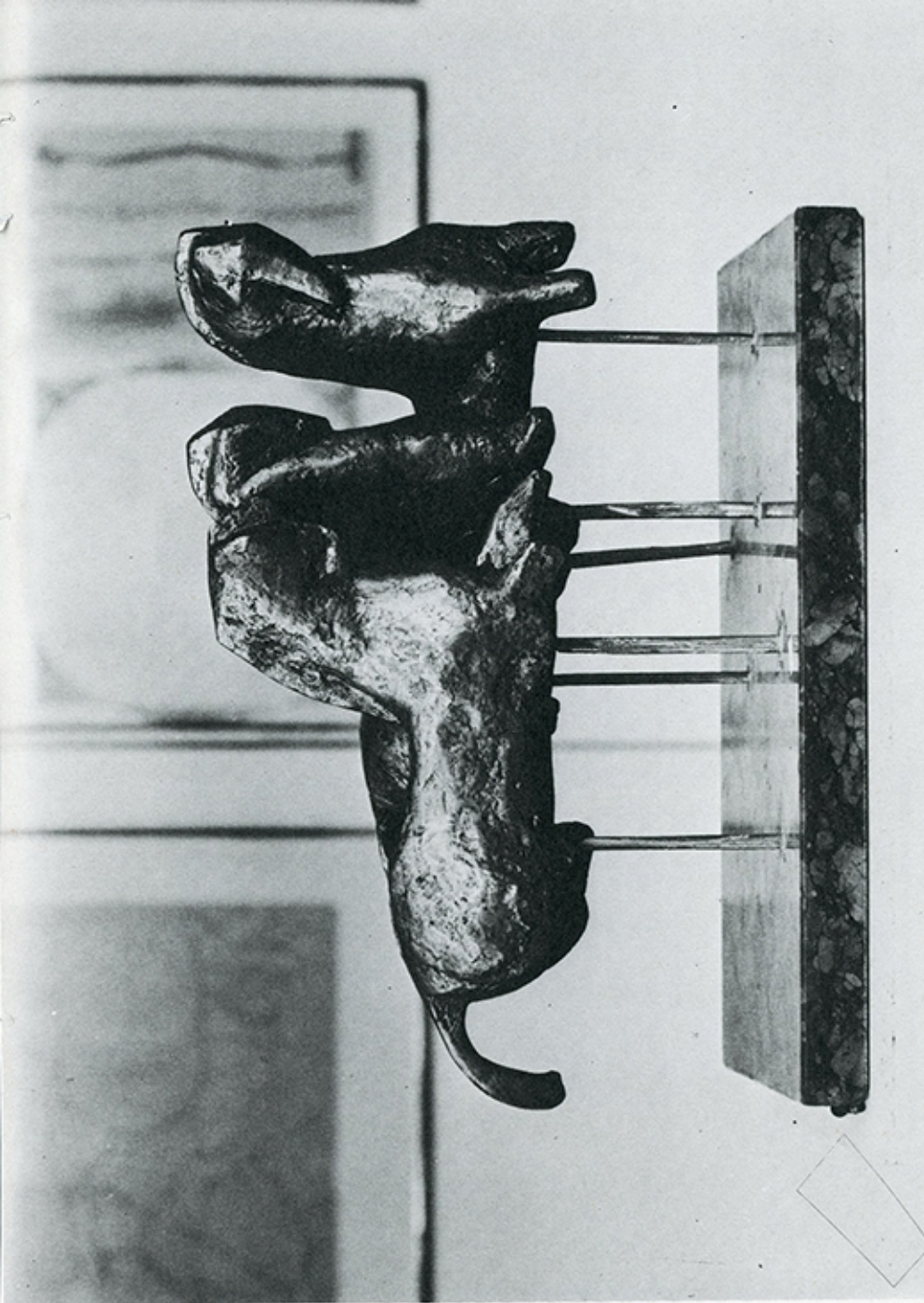
Στήν 'Εταιρεία Ideal Standard κατασκεύασε τίς πλαστικές μακέτες γιά δύο σειρές εξαρτημάτων λουτρού από 10 κομμάτια κάθε σειρά. Βοήθησε τό Γιάννη Τσαρούχη στά σκηνικά τής τραγωδίας «Τρωάδες».

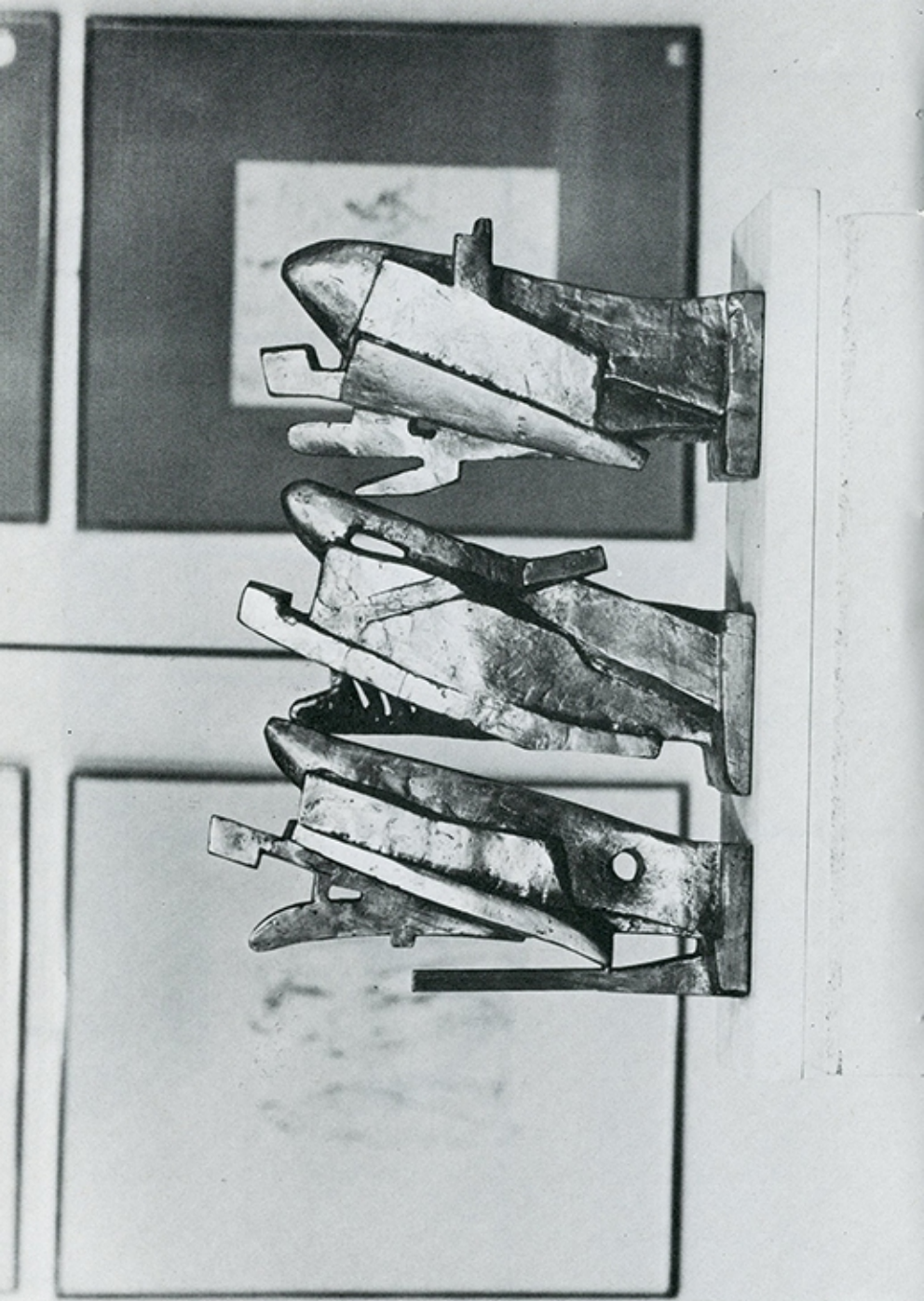


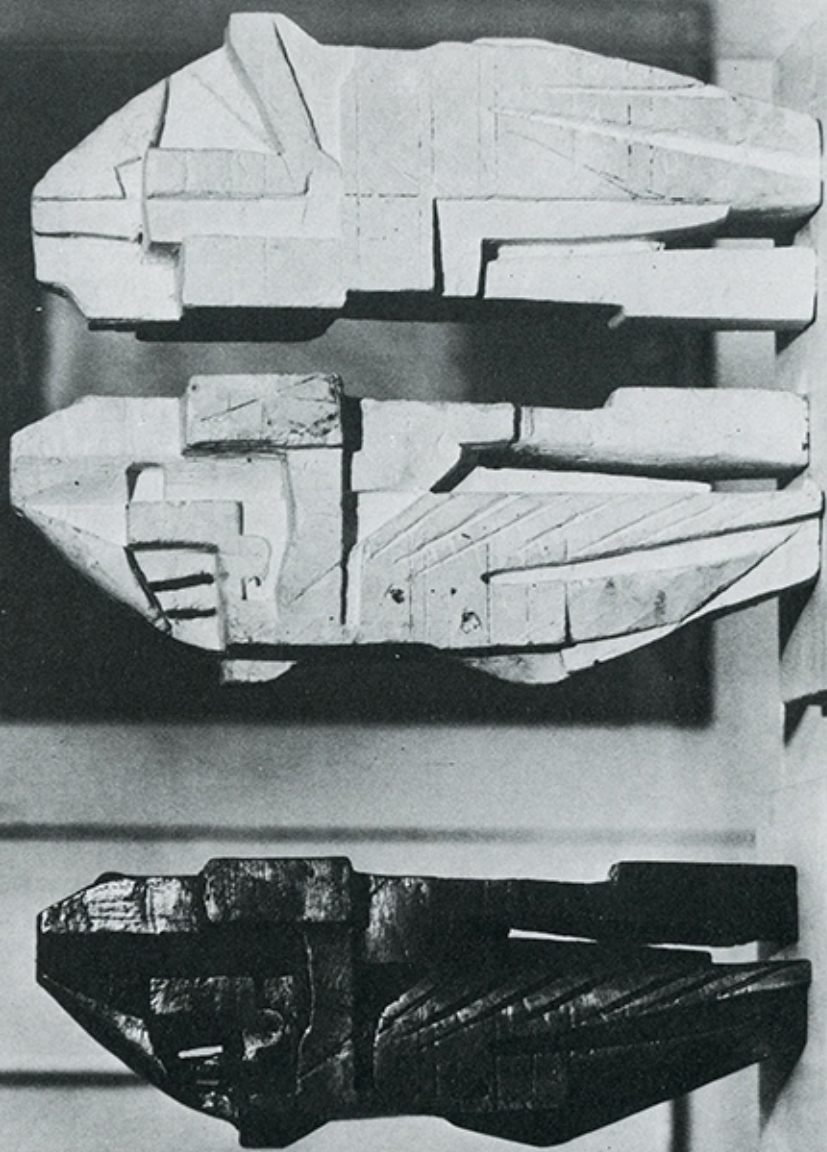
ΚΑΤΑΛΟΓΟΣ ΕΡΓΩΝ

ΑΣΠΑΣΙΑ ΠΑΠΑΔΟΠΕΡΑΚΗ

1. Σύνθεση, 1977
Γύψος, 0,93 X 0,40 X 0,34 μ.
Συλλογή τής γλύπτριας
2. Σύνθεση, 1978
Γύψος, 0,94 X 0,30 X 0,35 μ.
Συλλογή τής γλύπτριας
3. Σύνθεση, 1979
Γύψος, 0,68 X 0,53 X 0,26 μ.
Συλλογή τής γλύπτριας
4. Δύο κεφάλια, 1975
Χαλκός-γύψος, 0,28 X 0,18 X 0,20 μ.
Συλλογή τής γλύπτριας
5. Δύο κεφάλια, 1976
Χαλκός-γύψος, 0,26 X 0,15 X 0,27 μ.
Συλλογή τής γλύπτριας
6. Σύνθεση με τρία ἄλογα, 1975
Χαλκός, 0,30 X 0,46 X 0,26 μ.
Συλλογή τής γλύπτριας
7. Μακέτα συνθέσεως, 1976
Γύψος, 0,23 X 0,40 X 0,20 μ.
Συλλογή τής γλύπτριας
8. Σύνθεση με 3 ἀγγέλους, 1977
Χαλκός, 0,33 X 0,47 X 0,15 μ.
Συλλογή τής γλύπτριας
9. Σύνθεση με 2 ἀγγέλους, 1976
Χαλκός, 0,21 X 0,15 X 0,11 μ.
Συλλογή τής γλύπτριας
10. Σύνθεση με ζευγάρι
Χαλκός-γύψος, 0,30 X 0,10 X 0,09 μ.
Συλλογή τής γλύπτριας







ΓΙΑΝΝΗΣ ΠΑΡΜΑΚΕΛΗΣ

Γεννήθηκε στο Ήράκλειο Κρήτης τό 1932. Σπούδασε γλυπτική στην Άνωτάτη Σχολή Καλών Τεχνών Άθηνών με καθηγητή τόν γλύπτη Γιάννη Παππά, ενώ με ύποτροφία του I.K.Y. συνέχισε για τρία χρόνια (1961-1964) τίς σπουδές του στην Ecole des Beaux Arts του Παρισιού κοντά στους γλύπτες Zadkine και Kouturier.

Δίδαξε σχέδιο στο Άθηναϊκό Τεχνολογικό Ίνστιτούτο Δοξιάδη ώς τό 1976.

Έκθέσεις έξωτερικού

Μπιεννάλε Άλεξανδρείας 1965, Διεθνής Έκθεση σύγχρονης Γλυπτικής Παρίσι 1966, Μπιεννάλε του Σάο Πάολο 1967, Έκθεση Έλλήνων Καλλιτεχνών Βουκουρέστι 1969, Μπιεννάλε Βενετίας 1970, Όζάκα Άαπωνίας 1970, Baucunste Galerie Κολωνίας Γερμανίας, Kunstler International 1971, Μπιεννάλε Βουδαπέστης 1971, Άτομική Έκθεση στη Γκαλερί Pagani του Μιλάνου 1973, «Μάρτυρες και θύματα», Secondes Rencontres Internationales d'art Contemporain, Galeries Nationales du Grand Palais - Paris 1979.

Έκθέσεις έσωτερικού

Όμαδική Άρμός 1960, Άτομική στο Ζυγό 1961, VIII Πανελλήνια 1965, Έκθεση Νέων Έλλήνων Γλυπτών (Στέγη Γραμμάτων και Τεχνών) 1966, IX Πανελλήνια Άπρίλιος 1967, Άτομική στην Αΐθουσα Τέχνης Άθηνών 1974, «Μάρτυρες και θύματα», Πανελλήνια 1975, Παγκρήτιος 1971, 1973, 1975, Άτομική στην Αΐθουσα Τέχνης Άθηνών 1976, Πρωτομαγιά 1976, Άτομική στην Αΐθουσα Άγίου Μάρκου Ήράκλειο Κρήτης 1977, Αΐθουσα Πνευματικού Κέντρου Δήμου Άθηναίων 1977, Γλυπτική '78 Φιλοθέη, Φάληρο '79.

Έλαβε μέρος σέ πολλές όμαδικές έκθέσεις στο Χίλτον Άστορ, Νέες Μορφές, Αΐθουσα Τέχνης Άθηνών. Συμμετείχε σέ πολλούς πανελλήνιους διαγωνισμούς Μνημείων. Βραβεύτηκε κατά καιρούς με 20 Α' και Β' βραβεία και φιλοτέχνησε τά μνημεία:

Βιάννου Ήρακλείου Κρήτης, Άγ. Ίωάννη Ρέντη Πειραιά, Καβάλας, Έλάτης Τρικάλων, Πατριάρχη Άθηναγόρα στα Χανιά Κρήτης, Αισχύλου στην Έλευσίνα, Γλυπτά του υπάρχουν σέ Ύποκαταστήματα τής Έμπορικής Τραπεζής τής Έλλάδος.

Τό 1975 φιλοτέχνησε τά 6 μετάλλια τής σειράς «Δημοκρατία σέ άσήμι». Καί τά 12 μετάλλια του Μ. Άλεξάνδρου.

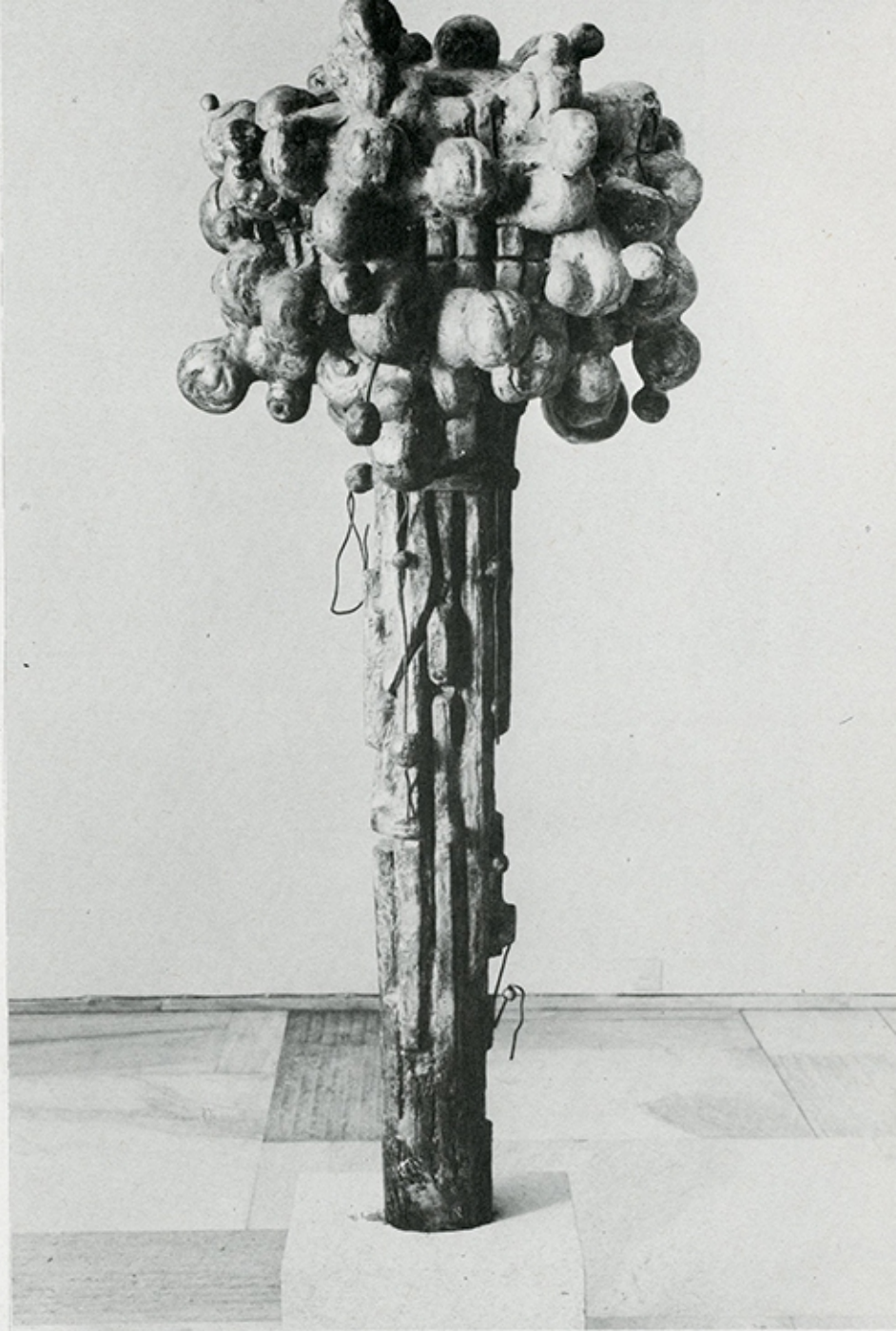
Έργα του έχουν αγορασθει και βρίσκονται σέ διάφορα Μουσεία και συλλογές στην Έλλάδα, στην Ευρώπη και στην Άμερική. Πολλά έπίσης έργα του πωλήθηκαν στη Μπιεννάλε τής Βενετίας τό 1970.



ΚΑΤΑΛΟΓΟΣ ΕΡΓΩΝ

ΓΙΑΝΝΗΣ ΠΑΡΜΑΚΕΛΗΣ

1. Μπουκέτο - 1, 1977
Χαλκός, 0,90 X 0,30 X 0,30 μ.
Συλλογή του καλλιτέχνη
2. Μπουκέτο - 2, 1975
Χαλκός, 1,00 X 0,85 X 0,85 μ.
Συλλογή του καλλιτέχνη
3. Καρποί, 1975
Χαλκός, 0,40 X 0,45 X 0,30 μ.
Συλλογή του καλλιτέχνη
4. Μπουκέτο - 3, 1977
Χαλκός, 2,10 X 0,50 X 0,50 μ.
Συλλογή του καλλιτέχνη
5. Καθιστή φιγούρα, 1966
Χαλκός, 0,60 X 0,25 X 0,25 μ.
Συλλογή του καλλιτέχνη
6. Τό Κάλλος, 1964
Χαλκός, 0,80 X 0,65 X 0,40 μ.
Συλλογή του καλλιτέχνη
7. Σύνθεση - 1, 1978
Χαλκός, 1,20 X 1,60 X 1,20 μ.
Συλλογή του καλλιτέχνη
8. Μάρτυρες και θύματα, 1973
Χαλκός, 2,10 X 0,70 X 0,50 μ.
Συλλογή του καλλιτέχνη
9. Σύνθεση - 2, 1978
Χαλκός, 2,10 X 0,90 X 0,90 μ.
Συλλογή του καλλιτέχνη
10. Στεφάνι
Χαλκός, 1,00 X 0,25 X 0,50 μ.
Συλλογή του καλλιτέχνη









ΜΑΝΟΛΗΣ ΤΖΟΜΠΑΝΑΚΗΣ

Γεννήθηκε στην Κρήτη τό 1943.

Σπούδασε Γλυπτική-Διακοσμητική στην Σχολή Καλών Τεχνών Φλωρεντίας και Ρώμης από τό 1961-1969. Από τό 1967-71 υπήρξε έπιμελητής στην "Έδρα Γλυπτικής τής Σχολής Καλών Τεχνών Ρώμης.

Τό 1968 πήρε Χρυσό μετάλλιο στην Παγκόσμια Έκθεση Υπο-Α -Erre, Arezzo (Ίταλία). Τό 1970 συμμετέσχε στην Πανιταλική Χαρακτικής Gabinetto Nazionale delle Stampe, Ρώμη. Συμμετοχή στην 1η έκθεση Premio Marino Mazzacurati, Teramo (Ίταλία).

1971 Άτομική έκθεση στην Γκαλερί Schneider, Ρώμη, Συμμετοχή στή 2η Premio Marino Mazzacurati, Συμμετοχή στην 1η Παγκρήτιο, 1972 Άτομική στή Βασιλική Άγίου Μάρκου Άράκλειο Κρήτης, Άτομική έκθεση στην Γκαλερί Plinio il giovane Spoleto, Συμμετοχή στην 2η Triennale Ξυλογραφίας Carpi (Ίταλία). Συμμετοχή στή 12η Πανελλήνια, Άνάθεση για τήν έκτέλεση ενός μεταλλίου F.A.O. (O.H.E.), Ρώμη, 1973 Συμμετοχή στή 2η Παγκρήτια, Άνάθεση για τήν έκτέλεση ενός μεταλλίου F.A.O., Ρώμη, 1974 Άνάθεση και Α΄ Βραβείο για ένα γλυπτό σέ Δημόσιο χώρο, Β΄ Βραβείο Πανελληνίου Διαγωνισμού Δήμου Θεσσαλονίκης, Β΄ Βραβείο Πανελληνίου Διαγωνισμού Δήμου Ρόδου, Γ΄ Βραβείο Πανελληνίου Διαγωνισμού Δήμου Θεσσαλονίκης, Άνάθεση για τήν έκτέλεση ενός μεταλλίου F.A.O., Ρώμη, Συμμετοχή στό International Sculpture Symposium University of Oregon, Eugene, (U.S.A.), 1975 Συμμετοχή στην 13η Πανελλήνια, Συμμετοχή στην 3η Παγκρήτιο, Συμμετοχή στην X Quadriennale Nazionale d'Arte, Ρώμη, Συμμετοχή στην 3η Biennale, Budapest, 1976 Συμμετοχή στην Έκθεση Κρητών Καλλιτεχνών, Βασιλική Άγίου Μάρκου, Άράκλειο Κρήτης, 1977 Άτομική έκθεση στή Γκαλερί Ίόλας-Ζουμπουλάκης και Χίλτον, Άθήνα, Συμμετοχή στή X Quadriennale (Ξένοι καλλιτέχνες στην Ίταλία), 1977 Άτομική στην Τράπεζα Πίστωσης, Άθήνα, 1976 Νεοέλληνες γλύπτες — Έθνική Πινακοθήκη και Μουσείο Άλεξάνδρου Σούτζου, 1977 XXXI Διεθνές Έπιθεώρηση Τέχνης — Premio Michetti, Francavilla al Mare, Ίταλία.

1978 II Διεθνής Έπιθεώρηση Γραφικών Τεχνών, Lecce Ίταλία, 1978 Άνάθεση από τόν Δήμο Άρακλείου Κρήτης έκτελέσεως αναγλύφου προτομής Στεφ. Ξανθουδίδου, 1979 Συμμετοχή στή «Γλυπτική '78» Δήμου Φιλοθέης, Άθήνα, 1979 Συμμετοχή στή Διεθνή Έκθεση Γλυπτικής Centro Dantesco Ravenna, Ίταλία, Χρυσό μετάλλιο τής πόλης τής Ravenna, 1979 Συμμετοχή στην Έκθεση Γλυπτικής σέ άνοικτό χώρο, Δήμος Παλαιού Φαλήρου, 1979 Άνάθεση προτομής από τό Δήμο Κρουσώνης, Άρακλείου Κρήτης, 1979 Συμμετοχή στην Όμαδική τής Γκαλερί Άργώ, 1979 Συμμετοχή στή 1η Όμαδική τής Γκαλερί Ten, Λονδίνο.

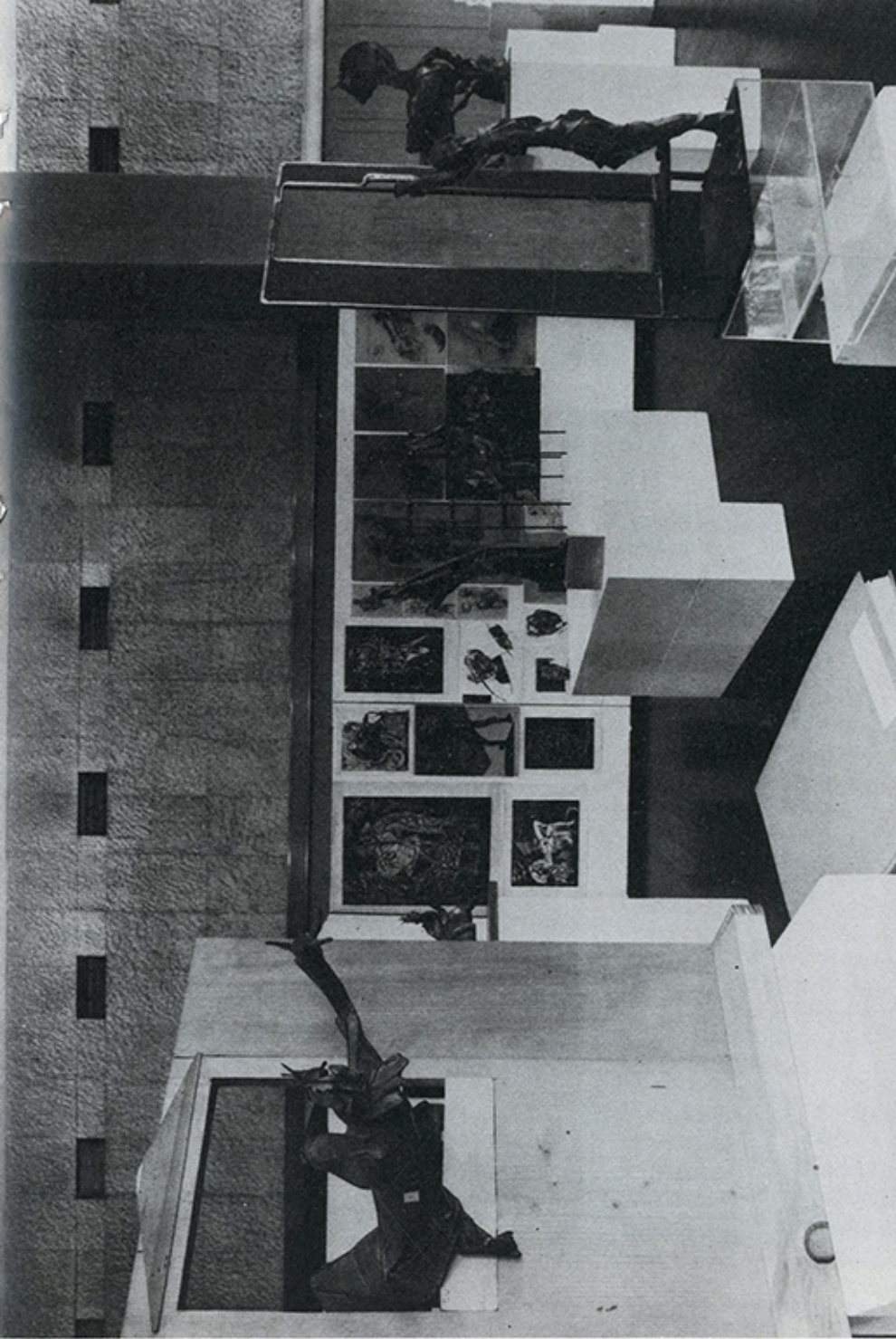
ΚΑΤΑΛΟΓΟΣ ΕΡΓΩΝ

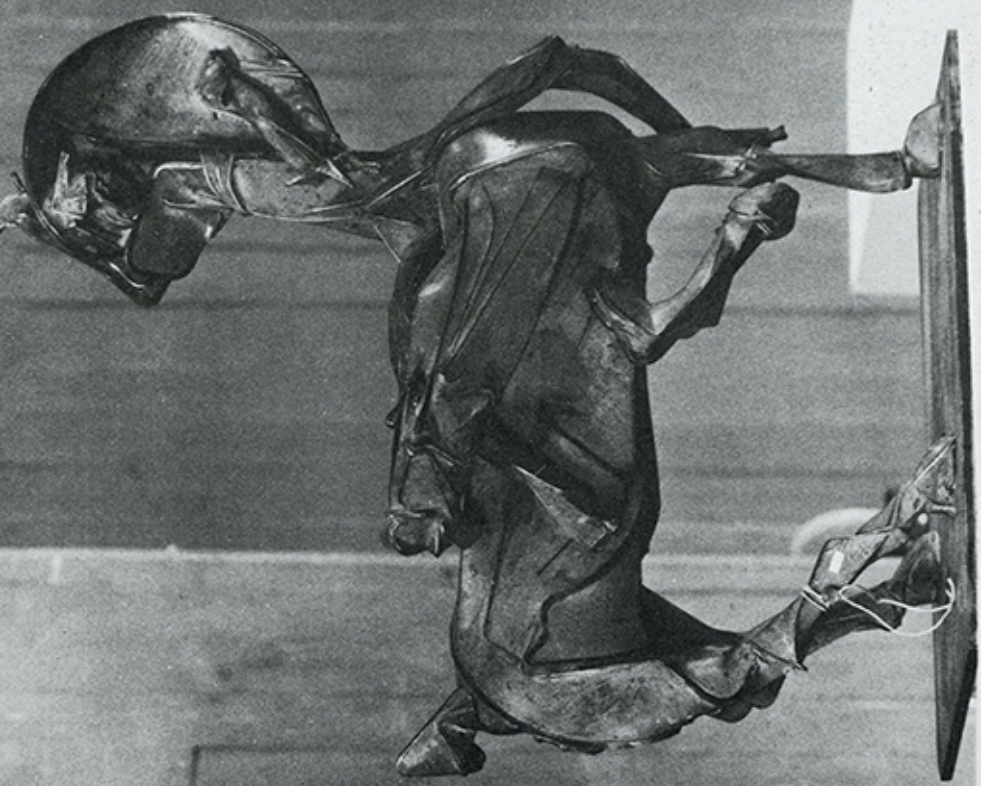
ΜΑΝΟΛΗΣ ΤΖΟΜΠΑΝΑΚΗΣ

1. Γάτος (1975-6)
Μπετόν άρμέ, 0,70 X 0,40 X 0,20 μ.
Συλλογή του καλλιτέχνη
2. Βουκέφαλος (1973)
Έπαργυρωμένος όρειχαλκος, 1,10 X 1,15 X 0,40 μ.
Συλλογή του καλλιτέχνη
3. Άρχάγγελος (1976)
Μπετόν άρμέ, 0,20 X 0,77 X 0,50 μ.
Συλλογή του καλλιτέχνη
4. Χίος, (1975-6)
Έπαργυρωμένος όρειχαλκος, 0,70 X 0,67 X 0,20 μ.
Συλλογή του καλλιτέχνη
5. Μεσολόγγι (1976)
Έπαργυρωμένος όρειχαλκος, 0,50 X 0,56 X 0,35 μ.
Συλλογή του καλλιτέχνη
6. Μούσα (1978-9)
Μπετόν άρμέ, 0,95 X 0,30 X 0,30 μ.
Συλλογή του καλλιτέχνη
7. Λευκή αύτοκτονία (1978-9)
Μπετόν άρμέ, 0,92 X 0,56 X 0,30 μ.
Συλλογή του καλλιτέχνη
8. Πολυτεχνείο (1977-8)
Μπετόν άρμέ, 0,90 X 0,60 X 0,38 μ.
Συλλογή του καλλιτέχνη
9. Νεκρή φύση, (1977-8)
Μπετόν άρμέ, 0,90 X 0,60 X 0,38 μ.
Συλλογή του καλλιτέχνη
10. Γυναίκα που άνεβαίνει στο λεωφορείο (1977-8)
Μπετόν άρμέ, 1,00 X 0,40 X 0,28 μ.
Συλλογή του καλλιτέχνη









ΣΤΕΛΙΟΣ ΤΡΙΑΝΤΗΣ

Ἀπόφοιτος τῆς Ἀνωτάτης Σχολῆς Καλῶν Τεχνῶν μέ βραβεῖο γυμνοῦ. Στὴν Ἀρχαιολογικὴ Ὑπηρεσία ἐργάστηκε ἀπὸ τὸ 1958 σὲ διάφορα ἐπαρχιακὰ Μουσεία. Ἀπὸ τὸ 1962 ἐργάζεται ὡς Μουσειακὸς καλλιτέχνης γλύπτης στὸ Ἐθνικὸ Ἀρχαιολογικὸ Μουσεῖο. Βασικὴ ὑπῆρξε ἡ συμβολὴ του στὴν ἀναστήλωση τῆς Στοᾶς τῆς Βραυρώνας. Μελέτησε τὰ γλυπτὰ ἀετώματα τῆς Ἐπιδαύρου, τὸ ἄγαλμα τῆς Νεμέσεως τοῦ Ἀγοράκριτου καὶ συντήρησε τὴ Σφίγγα τῶν Ναξίων στὸ Μουσεῖο τῶν Δελφῶν.

Μετεκπαιδεύτηκε στὸ Παρίσι μέ ὑποτροφία τοῦ Ἰδρύματος Κρατικῶν Ὑποτροφιῶν. Φοίτησε στὴν Ecole des Beaux Arts ἀπὸ τὸ 1965 ὡς τὸ 1967 στὸ ἐργαστήριο τοῦ καθηγητῆ Yengesse καὶ ἀπὸ τὸ 1970 ὡς τὸ 1971 στὸ ἐργαστήριο τοῦ καθηγητῆ Martin. Κατὰ τὸ διάστημα αὐτὸ ἐργάστηκε καὶ στὸ Μουσεῖο τοῦ Λούβρου. Ἀποτέλεσμα τῆς ἐκεῖ δημιουργικῆς του ἐργασίας ἦταν νὰ μετακληθεῖ μέ ἐπίσημη πρόσκληση τοῦ γαλλικοῦ κράτους γιὰ νὰ ἐπιστατήσῃ στὴ μεταφορὰ τῶν μετοπῶν τῆς Ὀλυμπίας πού βρίσκονται στὸ Λούβρο.

Πῆρε μέρος στὶς παρακάτω ἐκθέσεις:

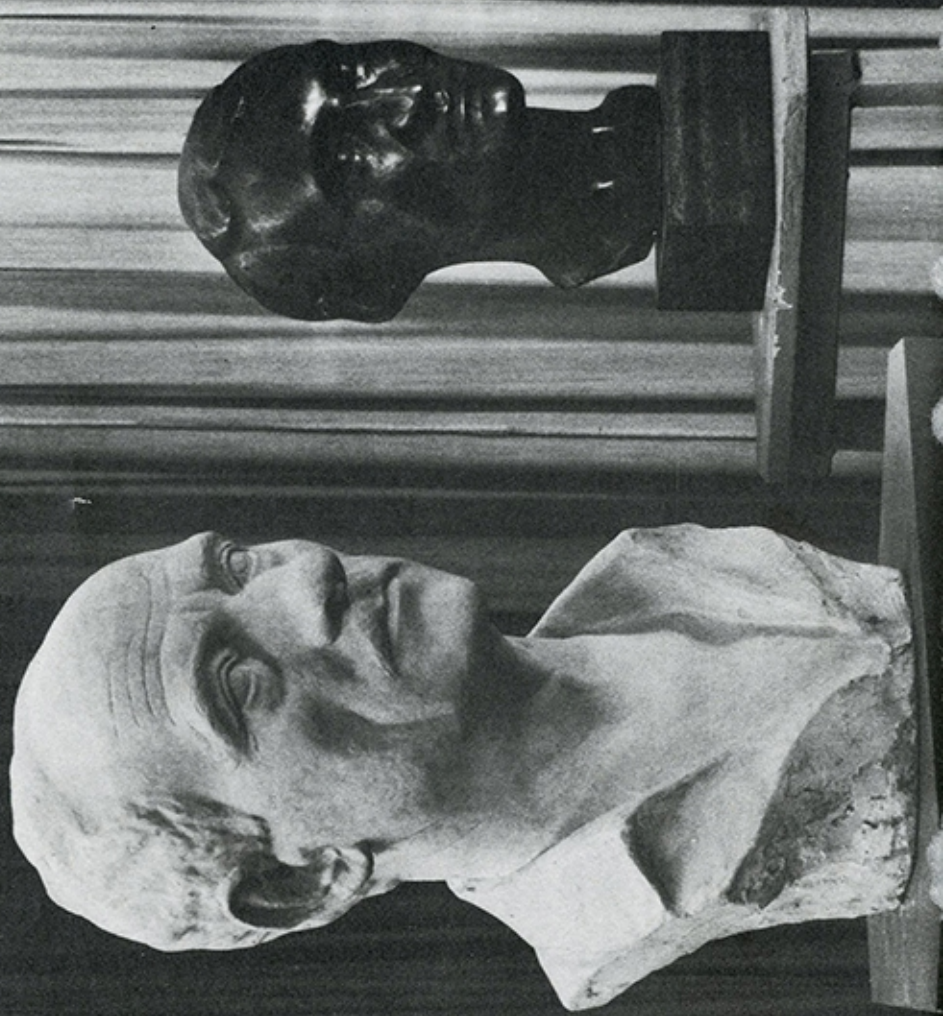
- 1) Salon d'Automne 1970, 2) Salon des Artistes Français 1971, 3) Salon des Artistes Independants 1971, 4) Salon des Artistes Français 1972, 5) Salon des Artistes Français 1973, 6) Galerie de Val-lombreuse τοῦ Biarritz 1972, 7) Πανελλήνια 1973, 8) Ἀτομικὴ Ἐκ-θεση στὴ Gallery Mouffe τῶν Παρισίων τὸ 1972.

ΚΑΤΑΛΟΓΟΣ ΕΡΓΩΝ

ΣΤΕΛΙΟΣ ΤΡΙΑΝΤΗΣ

1. Φίλοι, 1972
Μάρμαρο, 0,57 X 0,20 X 0,22 μ.
Συλλογή του καλλιτέχνη
2. Σπουδή γυμνού, 1964
Γύψος, 1,20 X 0,37 X 0,25 μ.
Συλλογή του καλλιτέχνη
3. Χορευτής, 1966
Μάρμαρο, 0,45 X 0,17 X 0,12 μ.
Συλλογή του καλλιτέχνη
4. Άναπαυόμενος, 1967
Μάρμαρο, 0,31 X 0,34 X 0,16 μ.
Συλλογή του καλλιτέχνη
5. Ο ζωγράφος Παπάς, 1976
Γύψος, 1,08 X 0,50 X 0,60 μ.
Συλλογή του καλλιτέχνη
6. Αρχιτεκτονική μορφή
Μάρμαρο, 0,68 X 0,18 X 0,13 μ.
Συλλογή του καλλιτέχνη
7. Κοριτσάκι, 1972
Γύψος, 0,25 X 0,27 X 0,20 μ.
Συλλογή του καλλιτέχνη
8. Θωμάς, 1974
Γύψος, 0,44 X 0,23 X 0,28 μ.
Συλλογή του καλλιτέχνη
9. Κεφάλι του Γκύ
Χαλκός, 0,34 X 0,19 X 0,24 μ.
Συλλογή του καλλιτέχνη
10. Μητρότητα, 1967
Μάρμαρο, 0,43 X 0,20 X 0,19 μ.
Συλλογή του καλλιτέχνη







ΕΘΝΙΚΗ ΠΙΝΑΚΟΘΗΚΗ
ΜΟΥΣΕΙΟ ΑΛΕΞΑΝΔΡΟΥ ΣΟΥΤΤΖΟΥ