



ἀντώνης κέπετζης
ἀθήνα 1975



ἀντώνης κέπετζης
"μεταμορφώσεις"
ζωγραφική

γκαλεριὶ νέες μορφές
24 ὀκτωβρίου - 10 νοεμβρίου
ἀθήνα 1975





«Κορίτσι και γάτος»

'Ακρουλιζό - 137 X 114 - 1974

Μανιφέστο ὑπὲρ τοῦ κοινοῦ

Ὁ καλύτερος τρόπος νὰ πλησιάσει κανεὶς ἓνα ἔργο εἶναι ὁ ἴδιος μὲ τὴ σπίνθα τῆς δημιουργίας του: τὸ ἔνστικτο· αὐτὸ εἶναι ἡ κινητήρια δύναμη καὶ αὐτὸ μᾶς δίνει ὅ,τι ὀνομάζει ὁ Σάρτρ «αἰσθητικὴ χαρὰ». Μετά, ἀνάλογα μὲ τὴ φύση του καὶ τὸ συντονισμό του μ' αὐτὸ (τὸ ἔργο), ὁ θεατὴς μπορεῖ νὰ τὸ κατακτήσει. Σ' αὐτὸ τὸ στάδιο ἀκριβῶς ὁ θεατὴς κινδυνεύει, γιατί μπορεῖ νὰ ἀλλοτριωθῆ ἀπὸ τὴν ἀόρατη καταπίεση. Αὐτὴ εἶναι ἓνα σύστημα γραφτῶν, ἀναλύσεων, δημοσιότητας, κλπ. πὺ προσπαθεῖ νὰ πείσει τὸν ἄνθρωπο πὺς παραστράτησε, πὺς δὲν εἶναι αὐτὸ τὸ ἔργο ἀξιόλογο ἀλλὰ ὅ,τι μὲ διάφορα προσχήματα θέλει νὰ τοῦ ἐπιβάλλει.

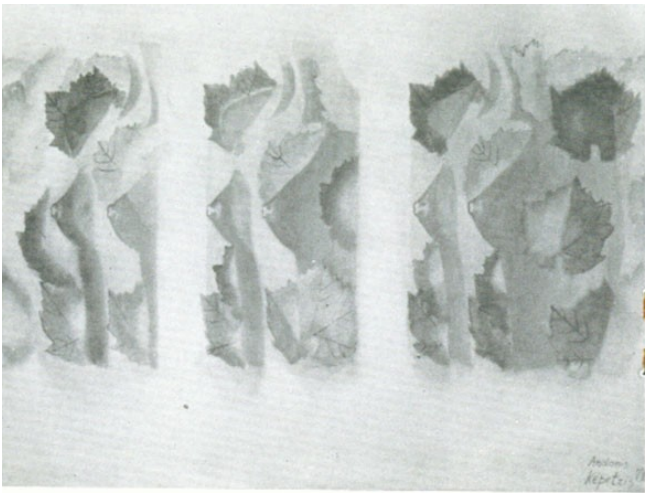
Σὲ καμμιά ἐποχὴ δὲν ὑποτιμήθηκε τὸ κοινὸ ὅσο τώρα. Ἡ διαφώτιση, ἡ ἀνάλυση, ἡ κριτική εἶναι ἀπαραίτητες ὅταν ξεκινοῦν μὲ σκοπὸ νὰ βοηθήσουν τὸν ἄλλο καὶ ὄχι νὰ τὸν καταπιέσουν. Ἀποτέλεσμα τῆς καταπίεσης: πολλοὶ δὲν πιστεύουν σ' αὐτὰ πὸν κάνουν καὶ τὸ κοινὸ ὑποκρίνεται πὼς τὰ βρίσκει «ἐνδιαφέροντα».

Ἐδῶ λοιπὸν ὁ θεατὴς πρέπει νὰ ἀντι-δράσει, γιατί ὁ πιὸ πολῦτιμος μέτοχος τοῦ ἔργου μας εἶναι ἐκεῖνος πὸν ἔρχεται ἀνθρώπητα σ' αὐτὸ καὶ γι' αὐτὸν εἶναι προορισμένο. Θᾶλεγα: αὐτὴ εἶναι ἡ μυστικὴ σχέση ἔργου καὶ θεατὴ καὶ ἡ πραγματικὴ συμμετοχή.

Ὁ θεατὴς πρέπει νὰ ὑπερασπιστεῖ τὴν ἐκλογὴν του, γιατί βρίσκοντας τὸ ἔργο πὸν ἀγαπᾷ βρίσκει κάτι ἀπὸ τὸν ἑαυτὸ του. Καὶ ἀπὸ τίς φωνές πὸν ἀκούγονται γύρω νὰ διαλέξει αὐτὲς πὸν θὰ τὸν βοηθήσουν νὰ συμπληρώσει τὴν ἐνστικτώδη ἐκλογὴν μὲ τὴν κ α τ α ν ὀ η σ η.

Ἄντωνης Κέπετζης 1975

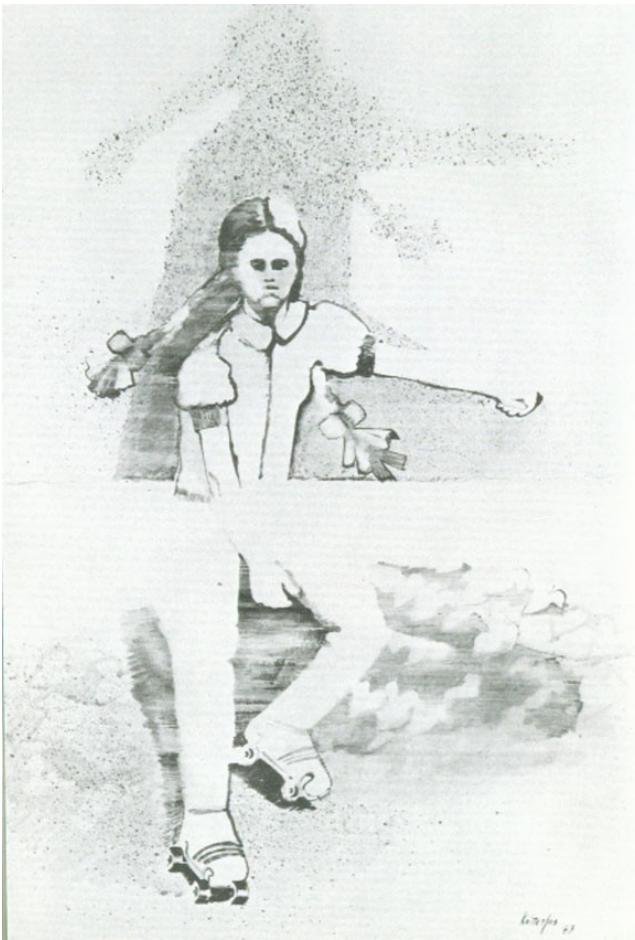




«Γυναίκα και φύλλα»

Άκουλιό - 100 x 140 - 1972





Βιογραφικό σημείωμα

Ο Αντώνης Κέπετζης γεννήθηκε το 1939.

Σπουδές ζωγραφικής: αυτοδίδακτος.

Σπουδές αρχιτεκτονικής 1956 - 1962 στο Ε.Μ.Π. Μελέτες ζωγραφικής, αρχιτεκτονικής και σκηνογραφίας στη Ρώμη και τη Φλωρεντία από το 1968 - 1969.

Διδασκαλία: 1965 - 1967, βοηθός καθηγητού ζωγραφικής στην αρχιτεκτονική σχολή του Ε.Μ.Π.

Εικονογραφήσεις βιβλίων, μεταξύ άλλων «20 πεζά ποιήματα» του Ρεμπώ 1971, «10 ποιήματα από τα άνθη του κακού» του Μπωντλαίρ κλπ. Κτίρια στην Ελλάδα και Ιταλία.

Ἐκθέσεις ζωγραφικῆς:

- 1959 Β σαλόνι νέων καλλιτεχνῶν «Ζυγός»
- υ/κ «Ὀλυμπία»
- 1960 6η Πανελλήνια
- 1961 1η Πανελλαδική, «Νέες Μορφές»
- 1962 2η Πανελλαδική, 1η ΑΤΟΜΙΚΗ
«Λαγουδέρα» Ὑδρα
- 1964 Γκαλερί «Μέριλιν»
- 1965 2η ΑΤΟΜΙΚΗ «Μέριλιν», 8η Πανελλήνια
- 1966 «Ἄστρο», «Μέριλιν»
- 1967 3η ΑΤΟΜΙΚΗ «Ἄστρο», 9η Πανελλήνια
- 1968 «Ζωγράφοι τοῦ 20 αἰῶνα» γκαλερί
Σάντα-Κροτίσε, Φλωρεντία, Μπάρι,
Σιέννα
- 1969 Γκαλερί 3+2 Παρίσι
- 1970 4η ΑΤΟΜΙΚΗ, «Ἄνθρωποι καὶ
ζῶα», Ἰνστιτούτο Γκαίτε, Ἀθήνα
- «Ἄστρο», «Π.Ρ.», «Νέες Μορ-
φές», γκαλερί «Χίλτον», «5 ζω-
γράφοι» Βρετανικὸ Συμβούλιο
Ἀθήνα
- 1971 «Χίλτον», «Δυὸ συγκλίνουσες ἐκδη-
λώσεις», «Νέες Μορφές», «Χίλτον»
- 1971 5η ΑΤΟΜΙΚΗ «17 εἰκόνες γιὰ

τὸν Ρεμπὸ» βιβλιοπωλεῖο «Καρτιέ
Λατέν» Ἀθήνα - ὀμαδικὴ «Ἄ-
στορ»

- 1972 «Νέες «Μορφές», «Χίλτον», «Ἄ-
στορ»
- 1973 «Σύγχρονη Ἑλληνικὴ Τέχνη»
«Ὦρα»
- 1974 Ἐκθέσεις γιὰ τὴν Κύπρο: «Νέες
Μορφές», «Ἄστρο», Κ.Ε.Τ.
«Νέες Μορφές», «Κοχλίας» Θεσ/
κης, «Ἄστρο»
- 1975 Ὀμαδικὴ «Νέες Μορφές»
6η ΑΤΟΜΙΚΗ γκαλερί «Νέες Μορ-
φές»

Μουσεῖα, συλλογὲς κλπ.

Ἐθνικὴ Πινακοθήκη, Ἀθήνα.

Τεχνικὸ Ἐπ. Ἑλλάδος, Ἀθήνα.

Σύλ. Τζ. Σπάιερ, διευθυντοῦ τοῦ Ἰν-
στιτούτου Μοντέρνας Τέχνης, Σι-
κάγο, Η.Π.Α.

» Ι. Ἐλγκερ, μέλους τοῦ μουσεῖου
Μοντέρνας Τέχνης τοῦ Ντόρτμ-
ουντ. Γερμανίας.

- » Γκαλερι Γκιρινγκέλι, Μιλάνο
- » » 3+2, Παρίσι.
- » Ίνστιτούτου Γκαίτε, Ἀθήνα.
- » Τζιάν-Κάρλο Μενόττι. Ν. Ὑόρκη.
- Γκαλερι Μέρλιν, Ἀθήνα. -
Χρ. Μουλάκη, Ἀθήνα. - Τ. Σιφ-
ναίου, Ἀθήνα. - Σπ. Σκαρπαλέ-
ζου, Ἀθήνα. - Ἀλ. Ξύδη, Ἀθήνα.
Λ. Στεφάνου, Ἀθήνα. - Κ. Φρά-
ϊεο, Ἀθήνα. - Οὐίλ. Ὁ Μπραϊέν,
Κάρμελ, Καλιφόρνια. - Τζ. Ρότσι,
Φλωρεντία. - Ο. Μοντελάτιτσι,
Φλωρεντία. - Ι. Κνίγκε, Λισσα-
βόνα. - κλπ.

Βιβλιογραφία - Κριτικές

- 1961 Ἐφημ. Ἀπογευματινή, Μ. Κων-
σταντόπουλος, Τεχνοκριτικά ση-
μειώματα. - Ἐφημ. Ἀκρόπολις,
Κωνσταντόπουλος: Ὁμαδική στίς
Ν. Μορφές. - Ἐφημ. Τὰ Νέα, Ἑλ.
Βακαλό: Πανελλαδική Ἐκθεση. -
Περ. Ἐπιθεώρηση Τέχνης, Γ. Πε-
τρῆς: Πανελλαδική Ἐκθεση.
- 1962 Περ. Ἀρχιτεκτονική, Ἄγγ. Δόξας
- 1963 Ἐπ. Τέχνης, Γ. Πετρῆς

- 1965 Ἐφ. Τὰ Νέα, Ἑλ. Βακαλό. - Περ.
Ἀρχιτεκτονική, Ντ. Ἀντωνάκου.
Περ. Ζυγός, Χρ. Χρήστου. - Ἐφ.
Τὸ Βῆμα, Ἐφη Ἀνδρεάδη. - Ἐφ.
Ἐλευθερία, Π. Καραβίας. - Ἐφ.
Ἡμέρα, Ντ. Ἀντωνάκου. - Ἐφ.
Ἀθηναϊκή, Ἄγγ. Δόξας. - Ἐπ.
Τέχνης, Γ. Πετρῆς.
- 1966 Ἐφ. Τὰ Νέα, Ἑλ. Βακαλό. - Ἐφ.
Ἀθηναϊκή, Ἄγγ. Δόξας.
- 1967 Ἐπ. Τέχνης, Ἐφ. Αὐγή, Γ. Πε-
τρῆς. - Περιοδικὸ Ἀρχιτεκτονι-
κῆ, Ντ. Ἀντωνάκου. - Ἐφ. Δημ.
Ἀλλαγῆ, Β. Σπηλιάδη. - Ἐφ. Ἐ-
λεύθερος Κόσμος. Στ. Λυδάκης. -
Ἐφ. Τὸ Βῆμα, Ἐφη Ἀνδρεάδη.
- 1970 Νέα Ἑλληνικὴ Ἐγκυκλοπαίδεια,
Χάρη Πάτση, τόμος 15ος, τεῦχος
4ο. Εὐρετήριο Ἑλλήνων Καλλιτε-
χνῶν, γκαλερι Ὁρα.
Ἐφ. Ἑλ. Κόσμος, Μ. Παρασκευαΐ-
δης. - Ἐφ. Τὸ Βῆμα, Ἐφη Ἀν-
δρεάδη. - Ἐφ. Ν. Πολιτεία, Τ.
Τσιρομπίνος. - Περ. Κόσμος τῆς
Ἑλληνίδας, Κ. Κομίνη. - Περ.
Αἰολικά Γράμματα, Μ. Παρασκευαΐ-
δης.

- 1971 Ἐφ. Τὸ Βῆμα, Ἐφη Ἀνδρεάδη. —
Περ. Κοῦρος, Λ. Χριστάκης. —
Περ. Ἐπίκαιρα, Ν. Λοϊζίδη.
1972 Ἀρτ Ἐξπλόρερς, περιοδικὸ Ζυρίχη.

Φωτογραφίες: Μάκης Σκιαδαρέσης
Ἐκτύπωση: Ἀθηναϊκὸ Κέντρο Ἐκδόσεων