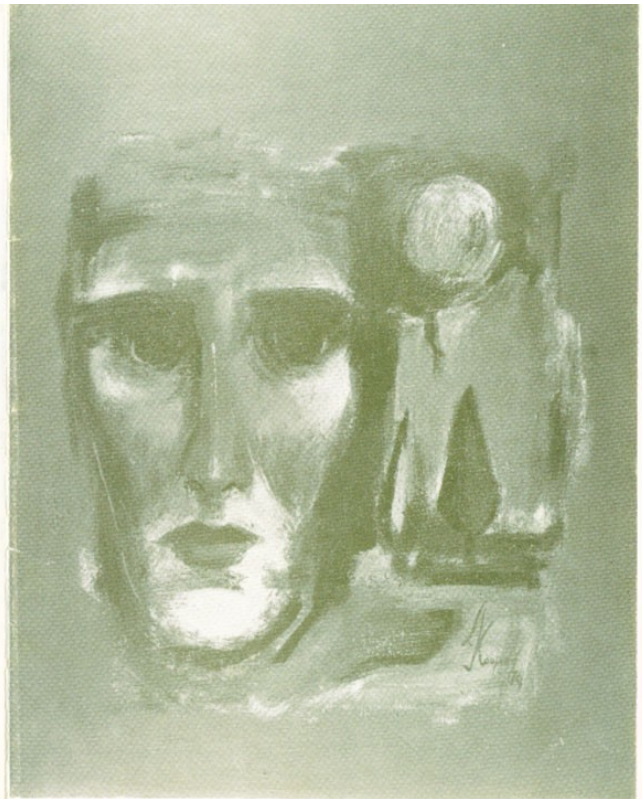




GALLERY ΔΙΟΓΕΝΗΣ

ΠΛΑΤΕΙΑ ΦΙΛΟΜΟΥΣΟΥ ΕΤΑΙΡΙΑΣ 3 - ΚΥΔΑΘΗΝΑΙΩΝ
ΠΛΑΚΑ, ΑΘΗΝΑΙ - ΤΗΛΕΦ. 224618 - 3226942



25 ΝΟΕΜΒΡΙΟΥ - 9 ΔΕΚΕΜΒΡΙΟΥ 1974

Ώραι επίσκεψης: 10-2 π.μ. και 6-10 μ.μ.
Καθημερινώς και Κυριακάς



ΣΟΥΛΑ ΚΟΥΜΦΗ

1x/a

1074

Ἡ Πηλιορείτισσα Ζωγράφος τῆς Ἀργολαστιῆς Σούλα Κουμπῆ

Με τὶς ἀκριβέες καὶ ἐπιμορφωτικὲς τῆς συνθέσεις τοῦ 1974 ἡ Σούλα Κουμπῆ ἀπέπτυξε, σὲ ἐντοπισιακὸ βαθμὸ, τὶς ἰκανότητες τῆς γιὰ ἀνανέωση τῆς καλλιτεχνικῆς τῆς δημιουργίας με κέραιαν ἐπιδίωξη νὰ ἐξασφαλίσῃ τὴν βαθύτερη ἐκφραστικότητα τοῦ πλοῦσιον συναισθηματικῶν τῆς κόσμου.

Οἱ νέες ἐπιτυχίες τῆς χαρακτηρίζονται ἀπὸ πνεῦμα ἐλευθερίας, ποὺ τῆς ἐπιτρέπει ἢ τῆς ἐπιβάλλει νὰ κινεῖται τεχνολογικὰ πρὸς διάφορες κατενώνασιες γιὰ ἐξασφάλιση τῶν ἐκφραστικῶτερων δυνατοτήτων σὲ κάθε πινάκῃ τῆς χωρὶς τοὺς περιορισμοὺς καὶ τὶς δεσμεύσεις στοματιστικῶν ἢ ρομποτικῶν «μοντερισμῶν.»

Οἱ νεώτερες τάσεις τῆς ἐκδηλώθηκαν με ἀρθρομητισμὸν, εἰλικρίνειαν καὶ ἐνθουσιασμὸν, ποὺ ὅπως διαπιστώσαμε, τῆς εἶναι πάντοτε ἀπαραίτητος γιὰ νὰ προχωρῇ στὴν ἀπόδοσιν τῶν ἐμπνεύσεών τῆς.

Ἡ Πηλιορείτισσα καλλιτέχνης, ποὺ ἄρχισε νὰ ζωγραφίζῃ ἀπὸ παιδί στὴν πατρίδα τῆς Ἀργολαστιῆς καὶ ἐπαγγελματοποίησε τὴν πρώτη ἀτομικὴ τῆς ἐκθεσὴ στὸν Βόλο τὸ 1963, διατηρεῖ ἀκόμη στενοὺς τοὺς δεσμοὺς τῆς με τὴν παραδοσιακὴ ζωὴ τῆς ἰδιαίτερης πατρίδας τῆς, βοηθῶντας τοὺς γονεῖς τῆς στὸ λιμάνι-ζωμα καὶ στὴν καλλιέργεια χωραμῶν, καθὼς καὶ με τὸν αἰγαιοπελαγίτικον ὕψηλὸν ὄριζοντα τοῦ Πηλίου, στὸν ὅποιο ὀφείλει καὶ τὶς περισσότερες ἐμπνεύσεις τῶν ζωγραφικῶν συνθέσεών τῆς καὶ μετὰ τὴν μόνιμη ἐγκατάστασίν τῆς ἀπὸ τὸ 1966 στὴν Ἀθήνα ὅστερα ἀπὸ τὴν ἐνθουσιώδη ἀναγνώριση τοῦ πηγαίου δημιουργικοῦ τῆς ταλέντου καὶ ἀπὸ τοὺς ἐνδότερους κύκλους τῶν φιλοτέχνων τῆς πρωτεύουσας. Ἔτσι διακρίνουμε, στοὺς νεώτερον πινάκας τῆς μαζί με ἄλλες ἀρετὲς καὶ γόνιμο, πολὺ ἐνδιαφέρον συνταίριασμα τοῦ πνεύματος τῶν καλλιτεχνικῶν παραδόσεων τοῦ λαικοῦ μας πολιτισμοῦ με τὶς πρὸ τολμηρῆς μοντέρνας τάσεις τῆς σύγχρονης εὐρωπαϊκῆς τέχνης.

Με τὸ συνταίριασμα αὐτὸ ἡ ζωγράφος τῆς Ἀργολαστιῆς ἔχει γόνιμα ἐξελληνίσῃ, κατὰ τὸν πρὸ ἰκανοποιητικὸ τρόπο, χωρὶς μιμητισμοὺς, ἀλλὰ με προσωπικὸ ὄψος, καὶ ὀρισμένα ἐκφραστικὰ στοιχεῖα τοῦ σουρεαλισμοῦ, τοῦ θεωρεαλισμοῦ, τοῦ συμβολισμοῦ καὶ ἄλλων μοντέρνων ἢ παλαιῶν σχολῶν.

Ἀνάμεσα στὶς ἀρετὲς ποὺ διαπιστώνει κανεὶς στὰ νέα τῆς ἔργα εἶναι καὶ ἡ συνθετικὴ τῆς ἰκανότης ποὺ παίρνει συχνὰ ρομαντικὸ χαρακτῆρα μουσικῆς ἁρμονίας καὶ ἐκδηλώνεται ἄλλοτε με διακοσμητικὴ στυλ στυλ στυλ στυλ μετὰ τὸ ἐκφραστικὸ νόημα κάθε θέματός τῆς, ἐνῶ σὲ ἄλλες περιπτώσεις παρουσιάζεται με ἀντιρεαλιστικὴν ἀσάφειαν, ποὺ ἐνισχύει ἐντονα τὴν ἐκφραστικὴ τῆς ἐποβλητικότητα καὶ ἐπιτρέπει στὴν Πηλιορείτισσα ζωγράφῳ νὰ ἀποδίδει τὶς ἐμπνεύσεις τῆς καὶ σὰν ὄραματισμοὺς μεταφυσικοὺς, ποὺ ἐννοοῦνται με τὴν ἐνατένιση τοῦ ἐνδύτερου ὕψηλῳ ὀριζοντα τοῦ Αἰγαίου πελάγους ἀπὸ τὸ ὕψηλῳ βουνὸ τῶν σοφῶν Κενταύρων.

Πολὺ συχνὰ ἡ ζωγραφικὴ δημιουργία τῆς Σούλας Κουμπῆ ἐπιηρεάζεται καὶ ἀπὸ τὴν μελαγχολικὴν τάση, ποὺ ἔχει κληρονομῆσει ἢ φρενὴ μας ἀντιμετωπίζοντας τὰ δεινὰ τῆς ρωμαϊκῆς καὶ τῆς τουρκικῆς σκλαβιάς καὶ διατηρεῖ καὶ ἡ νεώτερη γενεά, ἰδιαίτερα στὶς παραμελημένες ἀγροτικὲς ἐπαρχίες με τὴν στέρηση τῶν πραγματικῶν ἀγαθῶν τοῦ πνευματικοῦ πολιτισμοῦ καὶ τῆς γνήσιας ἐλευθερίας.

Χαρακτηριστικὸ προσὸν τῆς Πηλιορείτισσας ζωγράφου εἶναι καὶ ἡ ἀθόρυμη ποιητικὴ τῆς διάθεσις ποὺ ἐκφράζεται με ἄδολη γυναικεία χάρις καὶ ἀναδεικνύει σὲ ὀρισμένες περιπτώσεις καὶ τὰ ἀπλούστερα ζωγραφικὰ θέματα ποὺ εἶναι ἐμπνευσμένα ἀπὸ τὸ ἀγροτικὸ περιβάλλον τῆς χώρας μας καὶ ἀποδίδονται με συνέπεια πρὸς τὶς καλλιτεχνικὲς ἀντιλήψεις τοῦ λαοῦ μας.

Μίλητης Παροασκεναῖδης

ΣΟΥΛΑ ΚΟΥΜΠΗ

Γεννήθηκε στην Άργαλαστή Πηλίου. Τέλειωσε τις γυμνασιακές της σπουδές στο Βόλο.
Ζωγραφίζει από παιδί.



ΠΡΟΗΓΟΥΜΕΝΕΣ ΕΚΘΕΣΕΙΣ

ΑΤΟΜΙΚΕΣ :

- 1963 : στο Βόλο, γκαλερί Ε.Ο.Τ.
- 1965 : στο Βόλο, στη Λάρισα και στα Τρίκαλα.
- 1966 : στην Αθήνα.
- 1967 : στη Σκύρο εξ' αφορμής Φεστιβάλ, στο Ύπερωκέανιο «Ρεγγίνα» και στη Χαλκίδα.
- 1968 : στο Βόλο, γκαλερί «Βολή».
- 1969 : στην Πάτρα «αίθουσα βιβλιοθήκης».
- 1970 : στην Αθήνα «Στοά Τέχνης», στο Λίγιο «Δημαρχιακό Μέγαρο», και στο Βόλο.
- 1971 : στη Θεσσαλονίκη γκαλερί «Άρσα», στην Καβάλα «αίθουσα Τέχνης και γραμμάτων».
- 1972 : στη Θεσσαλονίκη Ίνστιτούτο GOETHE.

ΟΜΑΔΙΚΕΣ ΕΛΛΑΔΟΣ :

- 1969 : Σε τρεις ομαδικές εκθέσεις της γκαλερί «Στοά Τέχνης» στις δύο άπ' τις οποίες τιμήθηκε με έπαινους.
- 1971 : Στη γκαλερί «Διαμαρτυρία», και στην έκθεση θαλασσογραφίας του Πειραιά, στη οποία τιμήθηκε με βραβείο.
- 1972 : Στη γκαλερί «Διογένης» με θέμα «το Καρναβάλι», στο Πρακτορείο Πνευματικής Συνεργασίας και στην γκαλερί «Διαμαρτυρία».
- 1973 : Στις εκθέσεις άνθογραφίας και θαλασσογραφίας της «Στοάς Τέχνης», και σε έκθεση θαλασσογραφίας της γκαλερί «Ροτόντα».
- 1974 : Στην ομαδική έκθεση «Θέρος 74» της γκαλερί «Ροτόντα».

Είχε επίσης συμμετοχή στην 11ην Πανελλήνια έκθεση του «Ζαπκείου» το 1971.

ΟΜΑΔΙΚΕΣ ΕΞΩΤΕΡΙΚΟΥ :

- 1972, 1973, 1974 : Στις διεθνείς του Μόντε Κάρλο, INTERNATIONAL ARTS GUILD «PALME D'OR DES BEAUTY - ARTS».
- 1973 : Στο Παρίσι, συμμετοχή στο 89ον SALON DE L'UNION DES FEMMES.

Έργα της βρίσκονται σε πολλές ιδιωτικές συλλογές της Ελλάδος και του εξωτερικού, στα Δημαρχεία (Βόλου, Αιγίου, Πατρών, Πειραιώς, Θεσσαλονίκης, Χαλκίδος, Τρικάλων, Καβάλας), σε διάφορα ιδρύματα, στην Πινακοθήκη της «Εθνικής Τραπέζης της Ελλάδος», στην καλλιτεχνική συλλογή του υπουργείου Πολιτισμού και Έπιστημών.

ΔΙΑΚΡΙΣΕΙΣ :

Έχει τιμηθεί από το κράτος με τριετή ύποτροφίαν, έχει πάρει έπαινους στην έκθεση Νέων της «Στοάς Τέχνης» τον Ιούλιο του 1969, στην έκθεση με θέμα την Αθήνα της «Στοάς Τέχνης» τον Οκτώβριο του 1969.

Επίσης έχει πάρει βραβείο στην έκθεση θαλασσογραφίας του Πειραιά, τον Ιούλιο του 1971.

Είναι μέλος της Διεθνούς Ένώσεως Καλών Τεχνών I.A.G. του Μόντε Κάρλο, μέλος της Ένώσεως Ζωγράφων Γλυπτριών των Παρισίων, μέλος της Διεθνούς Ένώσεως Καλών Τεχνών - I.A.G., Τμήμα Ελλάδος.

Τὴν διακρίνει μιὰ ἐξαιρετὴ ἀντίληψη τοῦ χρώματος καὶ μιὰ προσωπικὴ ἐκτίμηση τῆς μορφῆς.

Τὰ ἔργα τῆς παρουσιάζουν ἐντονο ἐνδιαφέρον καὶ ἡ ἴδια εἶναι μιὰ προικισμένη καὶ χαρισματικὴ φύσις.

Βάγιας Παναγιωτόπουλος (1970)

Ἡ Σούλα Κομπῆ ἐμπνέεται ἀποκλειστικά ἀπὸ ἑλληνικὰ τοπία καὶ ἀντικείμενα ποὺ πλέουν μέσα σ' ἓνα καθάριο καὶ διαυγέστατο φῶς. Τοποθετεῖ ἀλύπητα τὰ χρώματα στὸ μουσαμά τῆς μὲ τὴν σπάτουλα καὶ βγάζει μιὰ δουλειὰ ἀπλή, ποὺ ὁμως ποτέ, ὅσο κι' ἂν φαίνεται ὁμοιομορφή, δὲν ρίχνει τὴ ζωγράφου στὴ μονοτονία. Γιατὶ ὑπάρχει πάντα ποικιλία καὶ παραλλαγή τόσο στὰ θέματα τῆς ὅσο καὶ στὶς χρωματικὲς τῆς ἁρμονίες.

Περικλῆς Καίσαρης (1970)

Μιὰ πρόσκλησις αἰσιοδοξίας εἶναι ἡ ζωγραφικὴ τῆς Σούλας Κομπῆ, μὲ τὰ φωτεινὰ καὶ χαρωπὰ χρώματά τῆς καὶ πρέπει νὰ εἶναι καὶ γιὰ τὴν ἴδια ἡ αἰσιοδοξία γιὰ τὸ μέλλον, ἀφοῦ κατ'ἄρθωσέ σε τόσο μικρὸ διάστημα νὰ εὕρη λύσεις σὲ πολλὰ αἰσθητικὰ προβλήματα τῆς.

Β. Κουντουρίδης (1970)

Εἶναι μιὰ ἀπὸ τὶς ταλαντούχες νέες ζωγράφους ποὺ προορίζονται νὰ καταλάβουν καλὴ θέση στὸ προσεχὲς μέλλον. Ἐχει ξεχωριστὴ εὐαισθησία στὸ χρῶμα, ποὺ σὲ συγκινεὶ καὶ σὲ κατακτᾷ.

Γνωρίζει νὰ διαλέγει τὰ θέματά τῆς, νὰ τὰ καλλιεργῆ, καὶ νὰ συνθέτει μέσα σ' ἑλληνικὴν ἀτμόσφαιρα.

Ζήσης Ἄφερμ (1970)

Δὲν εἶναι σὺνηθες φαινόμενο στὸς καιροὺς μας μιὰ νέα κοπέλλα νὰ ἔλκεται ἀπὸ τὰ σαπισμένα σκαριά τῶν караβιῶν ποὺ στέκουν λυπητερά σὲ ἀκύμαντα καὶ χορταριασμένα νερά.

Γιαυτὸ ξεφονιάστηκα ὅταν γνώρισα τὴ ζωγράφου Σούλα Κομπῆ, ὕστερα ἀπὸ μιὰ πρώτη ἐπαφὴ μὲ τὸ ἔργο τῆς.

Οἱ ἄδιες πόρτες, οἱ ἀκατοίκητες καρέκλες ἰδομένες μὲ ἀγάπη καὶ συμπόνοια καὶ μὲ μιὰ τεχνικὴ ποὺ ξεφονιάζει, μαρτυροῦν γιὰ μιὰ ἰδιοσυγκρασία καλλιτεχνικὴ ὄχι τυχαία. Ἄς προσέξουμε τὴν Σούλα Κομπῆ. Ἐχει νὰ πῆ τὸ δικό τῆς λόγο.

Σπύρος Βασιλείου (1971)

