



ΚΜαχέας

80-11

A  
1980-11

ΥΠΟΥΡΓΕΙΟ ΠΟΛΙΤΙΣΜΟΥ ΚΑΙ ΕΠΙΣΤΗΜΩΝ

c.2.

# ΚΩΝΣΤΑΝΤΙΝΟΣ ΜΑΛΕΑΣ



ΕΘΝΙΚΗ ΠΙΝΑΚΟΘΗΚΗ  
ΜΟΥΣΕΙΟ ΑΛΕΞΑΝΔΡΟΥ ΣΟΥΤΖΟΥ

---

ΑΘΗΝΑ 1980

ΥΠΟΥΡΓΕΙΟ ΠΟΛΙΤΙΣΜΟΥ ΚΑΙ ΕΠΙΣΤΗΜΩΝ  
ΚΩΝΣΤΑΝΤΙΝΟΣ ΜΑΛΛΕΑΣ

Ἐξώφυλλο: Θέρμος (ἀρ. κατ. 102)

---

Ἐκδοση: Ἐθνικὴ Πινακοθήκη  
Ἐπιμέλεια: Ἐθνικὴ Πινακοθήκη  
Ἐγχρωμες διαφάνειες - φωτογραφίες: Φωτογραφικὸ ἐργαστήριο  
Ἐθνικῆς Πινακοθήκης (Β. Ψηρούκης)

---

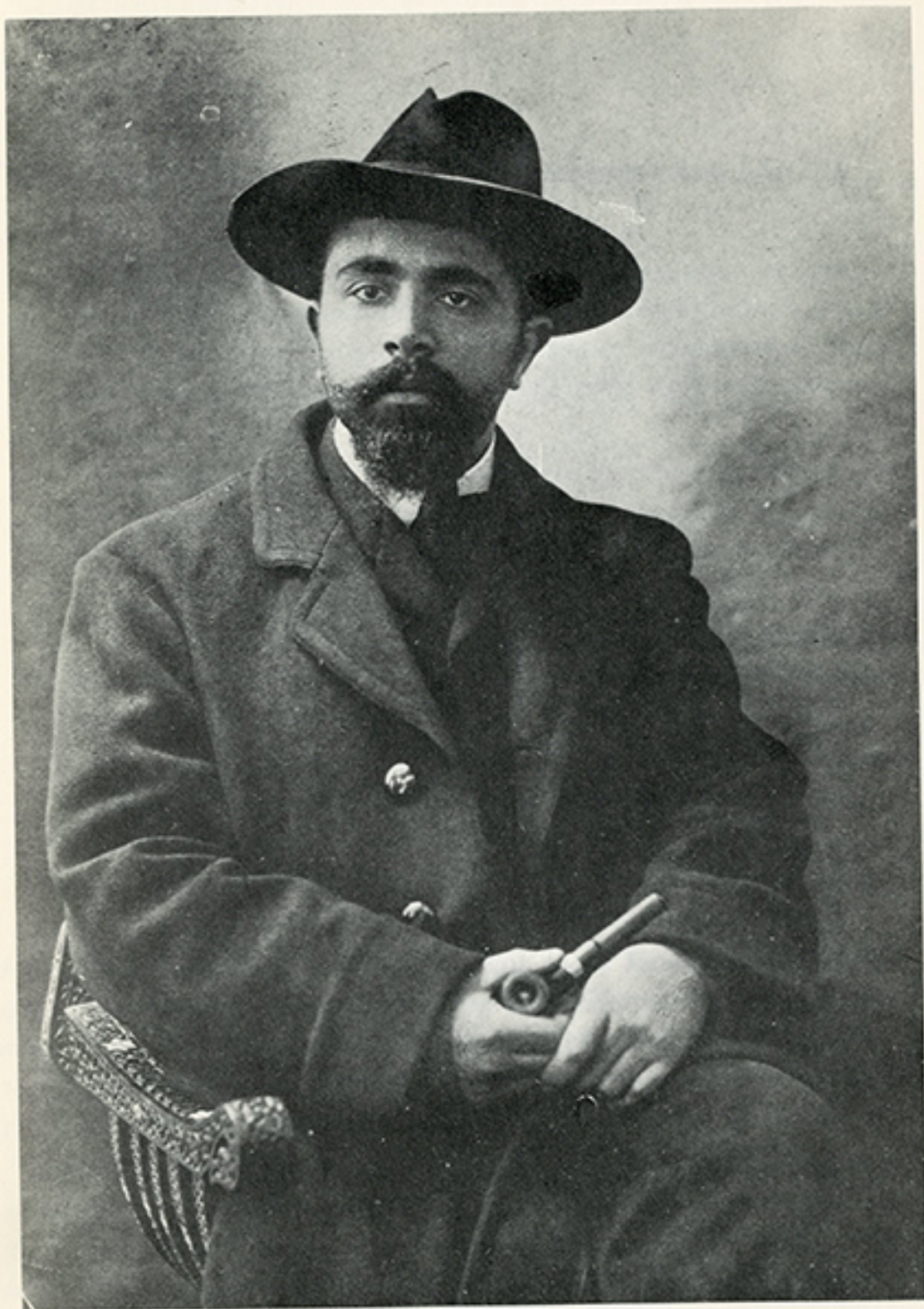
Ἐκτύπωση: Γραφικὲς Τέχνες Κ. ΜΙΧΑΛΑΣ Α.Ε.  
Ἀθήνα, Μάιος 1980



1900 - 1980

*Ἄν ἡ ζωὴ μας δὲν μελετηθῆ κατάβαθα καὶ δὲν αἰσθανώμαστε τὲς ὀμορφιές της, ἂν δὲν θαυμάζουμε καὶ δὲν ἐμπνεώμαστε ἀπὸ τὴ μεγάλη μήτρα τῆς Δημιουργίας καὶ ἀνοίγουμε τὸ παρελθὸν γιὰ νὰ κάμουμε τέχνη, εἴμαστε παιδάκια μαθητευόμενα καὶ προσηλωμένα στὴν ὀρθογραφία καὶ στὴ σύνταξη τραυλισμένων φράσεων.*

*Κωνσταντῖνος Μαλέας*



## Ἡ ἀπόδοση τῆς φύσης ἀπὸ τὸν Κωνσταντῖνο Μαλέα

Ἡ Ἐθνικὴ Πινακοθήκη, συνεχίζοντας τὸ πρόγραμμα τῶν ἀναδρομικῶν ἐκθέσεων, παρουσιάζει τὸ ἔργο τοῦ Κωνσταντίνου Μαλέα (1879 - 1928), τοῦ καλλιτέχνη πὺ ἐπαιξε ἀποφασιστικὸ ρόλο στὴν πορεία τῆς νεοελληνικῆς τέχνης στὴν ἀρχὴ τοῦ εἰκοστοῦ αἰῶνα.

Ἡ συγκέντρωση τῶν ἔργων ὀφείλεται στὴν εὐγενικὴ διάθεση τῶν ἰδιωτῶν συλλεκτῶν καὶ στὴν προθυμία τῶν Δημοσίων Ἰδρυμάτων νὰ βοηθήσουν στὴν προσπάθεια αὐτὴ πὺ εἶναι πάντοτε συνδεδεμένη μὲ ἀρκετὲς τεχνικὲς δυσκολίες.

Στόχος εἶναι βέβαια πάντα νὰ δίνεται μιὰ ὅσο τὸ δυνατὸ πιὸ ὀλοκληρωμένη εἰκόνα τῆς ἐξελίξεως τοῦ ζωγράφου καὶ νὰ ἀντιπροσωπεύονται ὅλα τὰ στάδια τῆς δημιουργίας του.

Ὅλους ὅσους βοήθησαν στὴν προσπάθεια νὰ ἐπιτευχθεῖ ὁ σκοπὸς αὐτὸς ἢ Ἐθνικὴ Πινακοθήκη καὶ Μουσεῖο Ἀλεξάνδρου Σούτζου εὐχαριστεῖ θερμά.

Γιὰ τὴ βαθιὰ κατανόηση τοῦ ἔργου τοῦ ζωγράφου Κωνσταντίνου Μαλέα εἶναι ἀπαραίτητη ἡ μελέτη τοῦ καλλιτεχνικοῦ κλίματος πὺ ἐπικρατοῦσε στὴν Ἀθῆνα στὴ δευτέρη δεκαετία τοῦ εἰκοστοῦ αἰῶνα, τῶν προσωπικοτήτων πὺ δέσποζαν καὶ καθοδηγοῦσαν τὴν τέχνη καθὼς καὶ τὰ καλλιτεχνικὰ ρεύματα πὺ ἐπικρατοῦσαν ἔξω ἀπὸ τὸν ἑλληνικὸ χῶρο.

Ἀπὸ τὴν ἀρχὴ τῆς συνδέσεως τῆς Ἑλλάδας μὲ τὴ Δύση, ἱστορικοὶ λόγοι εἶχαν σὰν συνέπεια τὴν παραλαβὴ στὴν τέχνη τῶν κατευθύνσεων πὺ ἐπικρατοῦσαν στὴ Σχολὴ τοῦ Μονάχου καὶ τὴν ἐπιβολὴ ἑνὸς τρόπου ἐκφράσεως πὺ ὑποτασσόταν στὰ δόγματα τῆς Ἀκαδημίας. Ἡ συμβατι-

κόπη στη σύνθεση, στο χρώμα και στην έκφραση όδηγοῦσε πολλές φορές σὲ στερήσεις ἐλευθεριῶν ποὺ ἐπέβαιναν ἐπιζήμιοι γιὰ τὴν καλλιτεχνικὴ ἔμπνευση ποτὲ ὅμως σὲ μείωση τῆς οὐσιαστικῆς ἀξίας ποὺ εἶναι ἓνα στοιχεῖο ἀνεξάρτητο ἀπὸ ὁποιαδήποτε μορφή εἰκαστικῆς ἐκφράσεως.

Τὰ λαμπρὰ δείγματα τῆς Σχολῆς τοῦ Μονάχου ἔχουν μιὰ μόνιμη καλλιτεχνικὴ ἀξία καὶ ἡ πρωτοπορία παίρνει τὴν οὐσιαστικὴ προσφορὰ της πάλι μέσα στὸ πλαίσιο τῆς πραγματικῆς καλλιτεχνικῆς δημιουργίας.

Εἶναι ἤδη γνωστὸ ὅτι στὴν Ἑλλάδα ἡ ἔλλειψη ἀνανεώσεως καὶ πειραματισμῶν ὀδήγησε στὴν ἀποτελμάτωση γύρω στὸ τέλος τοῦ περασμένου αἰώνα καὶ ἡ Σχολὴ Καλῶν Τεχνῶν μὲ ἡγετικὴ μορφή τὸ Γ. Ἰακωβίδη ἔπαιξε μᾶλλον ἀρνητικὸ ρόλο στὴν προώθηση ὅλων τῶν οὐσιαστικῶν ἀνανεώσεων χωρὶς αὐτὸ νὰ σημαίνει συγχρόνως μιὰ κριτικὴ γιὰ τὸν Ἰακωβίδη σὰν καλλιτέχνη. Γύρω στὸ 1910, ὅταν ὁ Μαλέας ἔρχεται στὴν Ἀθήνα, εἶναι μιὰ ἀδέσμευτη ἀπὸ κάθε πλευρὰ προσωπικότητα μὲ χωρὶς τοπικοὺς συνδέσμους, δασκάλους καὶ συνοδοιπόρους, ἐφ' ὅσον προερχόμενος ἀπὸ τὴν Κωνσταντινούπολη δὲν εἶχε σπουδάσει καὶ δὲν εἶχε ἐπηρεαστεῖ ἀπὸ τίς συνθήκες ποὺ ἐπικρατοῦσαν γενικὰ στὴν πνευματικὴ ζωὴ τῆς Ἀθήνας. Αὐτὸ τὸ στοιχεῖο εἶναι ὄχι βέβαια ἀπόλυτο ἀλλὰ ἀρκετὰ καθοριστικὸ ἂν λάβουμε ὑπόψη ὅτι καὶ ὁ ἄλλος μεγάλος πρωτοπόρος καὶ ἀνανεωτῆς ζωγράφος, ὁ Κωνσταντῖνος Παρθένης, εἶχε ξεκινήσει ἀπὸ ἀνάλογες προϋποθέσεις, γεννημένος στὴν Ἀλεξάνδρεια καὶ εἶχε σπουδάσει ὅπως καὶ ὁ Κωνσταντῖνος Μαλέας στὸ Παρίσι.

Στὴν πρώτη δεκαετία τοῦ αἰώνα μας, ὅταν ὁ Μαλέας μαθητεύει κοντὰ στὸν Ἀνρί Μαρτέν, στὸ Παρίσι κυριαρχοῦν τὰ μεταϊμπρεσιονιστικὰ κινήματα, οἱ Φὼβ καὶ Ναμπί, στὶς διακοσμητικὲς τέχνες ἢ Ἄρ Νουβὼ ποὺ ἔχει τίς προεκτάσεις της καὶ στὴ ζωγραφικὴ, ἐνῶ στὴ Γερμανία διαδίδονται οἱ ἐξπρεσιονιστικὲς τάσεις τοῦ Μπλὲ Καβαλάρη καὶ διάφορες ἄλλες ἐκφραστικὲς μορφὲς ποὺ ἔχουν πάντα γιὰ ξεκίνημα τὴ δύναμη τοῦ χρώματος. Ὁ Μαλέας ζυμώνεται μὲ τὸν τρόπο σκέψης τῶν ἀνιχνευτῶν αὐτῶν ζωγράφων, ξεχωρίζει ὅμως σὰν ὅλες τίς ἀθύπαρκτες προσωπικότητες γιὰ τοὺς ἐκφραστικοὺς τρόπους ποὺ ἐξελίσσει στὴν πορεία τῆς καλλιτεχνικῆς του δημιουργίας, ὥστε νὰ εἶναι δυνατὸ νὰ λεχθεῖ ὅτι στὴν



Ἑλλάδα στὴ δευτέρη καὶ τρίτη δεκαετία τοῦ εἰκοστοῦ αἰῶνα ὁ Μαλέας ἔχει νὰ ἀντιπαραθέσει μιὰ δημιουργία ποὺ δὲν ἀνήκει στὰ καθιερωμένα ρεύματα τῆς Εὐρώπης ἀλλὰ στὶς ιδέες ποὺ ἀνθοῦν καὶ ἐξελίσσονται θέτοντας πάντα νέους στόχους. Γιατὶ ὅταν γίνεται λόγος γιὰ ρεύματα ποὺ ἐπικρατοῦσαν ἐκείνη τὴν ἐποχὴ στὴν Εὐρώπη δὲν ὑπονοεῖται ὅτι ἔχουν σβῆσει καὶ οἱ παλιές μορφές ποὺ ἔχουν χάσει πιά τὴ δημιουργικὴ τους δύναμη. Αὐτὸ ἀφορᾷ πάλι ομάδες φωτισμένων ζωγράφων ποὺ προικισμένοι ξεχωρίζουν γιὰ νὰ χαράξουν νέους δρόμους, νὰ ὀδηγήσουν μπροστὰ μέχρις ὅτου οἱ νέοι πάλι μὲ ἄλλες δημιουργικὲς ιδέες ἀναλάβουν τὴν πρωτοπορία.

Ὁ Μαλέας πρέπει νὰ θεωρεῖται μιὰ ἡγετικὴ μορφή γιατί δρᾷ τόσο σύγχρονα μὲ ἀντίστοιχες μορφές κινήματων τῆς δυτικῆς Εὐρώπης πάντα βέβαια μέσα στὸ πλαίσιο τῆς δικῆς του ἀντιμετωπίσεως τῶν πραγμάτων. Ἔτσι ἢ παλιὰ πιά διαπίστωση ὅτι στὴν Ἑλλάδα οἱ νέοι δημιουργικοὶ τρόποι ἐκφράσεως φθάνουν μὲ καθυστέρηση καὶ ἐπαναλαμβάνουν μὲ τὸ σχῆμα τοῦ νέου κινήματος ὀλοκληρωμένες πιά ιδέες δὲν ἰσχύει γιὰ πολλοὺς καλλιτέχνες ὅπως καὶ γιὰ τὴ δημιουργία τοῦ Γιαννοῦλη Χαλεπᾶ ἀπὸ τὸ 1918 ποὺ δὲν ἐντάσσεται πουθενά, δὲν μιμνῆται, δὲν ἐπαναλαμβάνει ἀλλὰ στέκεται παράλληλα μὲ ἄλλες ἀναζητήσεις τῆς δυτικοευρωπαϊκῆς τέχνης, ἄγνωστη ὅμως ἔξω ἀπὸ τὸν ἐλληνικὸ χῶρο.

Ἡ πορεία τοῦ Κ. Μαλέα εἶναι ἀπὸ πλευρᾶς δημιουργικῆς πρωτοπορίας ἀξιοσημεῖωτη καὶ γιὰ τὸ γεγονὸς ὅτι τὴν τολμηρὴ σὲ χρῶμα, ἐκφραση καὶ σχῆμα ζωγραφικὴ του δὲν φέρνει ἀπὸ τὸ Παρίσι ἀλλὰ διαμορφώνει σιγά-σιγά τουλάχιστον μετὰ ἀπὸ μιὰ δεκαετία, ταξιδεύοντας καὶ ἐρευνώντας, κάνοντας πειράματα μὲ τὸ χρῶμα σὲ σχέση μὲ τὴ φύση σύμφωνα μὲ τὰ προσωπικά του βιώματα καὶ συναισθήματα.

Ἔτσι στὴ Γαλλία καὶ στὴν Κωνσταντινούπολη τὰ πρῶτα χρόνια ὄνειροπολεῖ μὲ ἓνα λυρικό ἱμπρεσιονισμό ὅπου τὸ χρῶμα ἀναλυμένο σὲ εὐαίσθητους μεταβατικούς τόνους ἀποδίδει τὰ ὀμιχλώδη τοπία μὲ τὴ γλυκιὰ διάχυση τοῦ φωτὸς ποὺ δῦει, τὶς ἀνακλάσεις στὰ ἤσυχα νερὰ τῶν ποταμῶν καὶ τοῦ Βοσπόρου. Ἡ ἀποτύπωση ὅμως αὐτῆ τῆς φύσης μὲ τὶς φωτιστικὲς ἐναλλαγὲς ἀρχίζει νὰ ξεπερνιέται γρήγορα κάτω ἀπὸ τὶς



*Τὸ σπίτι πὸν ἔκτισε ὁ Κ. Μαλέας στὴ Μυτιλήνη*

ἐντυπώσεις τοῦ πρώτου ταξιδιοῦ του στὶς χώρες τῆς Ἀνατολῆς (Αἴγυπτο, Συρία, Λίβανο), ὅπου τὸ φῶς ἔχει ἓνα τέτοιο δυναμισμό πὸν δὲν ἐπιτρέπει τίς μεταβάσεις καὶ τίς τρεμοσβήνουσες ἀνταύγειες. Ἐκεῖ τὸ χρῶμα γίνεται φῶς, τὸ πράσινο ἀπλώνεται αὐτούσιο, τὰ βουνὰ εἶναι μῶβ ὄγκοι καὶ ἡ ἄμμος δυνατὲς ἀσπροκίτρινες ἐπιφάνειες. Ἡ γενικὴ ἐντύπωση εἶναι ὅτι τὰ ἔντονα χρώματα ἀπορροφοῦνται ἀπὸ τὸ δυνατό φῶς τοῦ ἡλίου ἔτσι ὥστε οἱ ἐπιφάνειες ἔχουν πολλὰς φορές κάτι τὸ ἐκτυφλωτικὸ, τὸ χρῶμα εἶναι ἔντονο ἀλλὰ συγχρόνως ξεθωριασμένο. Ἡ νατουραλιστικὴ ἄποψη ἐπικρατεῖ ἀκόμα, ἂν καὶ ὁ Μαλέας ἀρχίζει ἤδη νὰ χαράζει τὸ δρόμο πὸν θὰ τὸν ὀδηγήσει στὰ τελευταῖα ἔργα τῆς ζωῆς του. Αὐτοὶ οἱ μῶβ ὄγκοι τῶν βουνῶν πὸν ξεπερνοῦν τὰ τοπικὰ χρώματα δίνουν μιὰ μακρὴ ἰδέα τῆς ἠθελημένης ἀντινατουραλιστικῆς χρωματικῆς ἀποδόσεως πὸν θὰ ἀκολουθήσει ἀργότερα.

Μετά τὸν ἔρχομό του καὶ τὴ βραχύχρονη παραμονή του στὴν Ἀθήνα, ἐγκαθίσταται στὴ Θεσσαλονίκη ὅπου προσπαθεῖ νὰ ἐκφραστεῖ ὄχι μόνο μὲ τὴν ποιότητα τοῦ χρώματος ἀλλὰ μὲ τὸν τρόπο ἐπιθέσεώς του ἐπάνω στὴ ζωγραφικὴ ἐπιφάνεια. Τὴν ἀδρὴ παρατακτικὴ πινελιά τοῦ Λιβάνου ἀντικαθιστᾷ μὲ μιὰ νευρικὴ, μικρὴ, σπειρωτὴ, παχύρρευστη ποιότητα χρώματος μὲ διάχυτο φῶς καὶ μειωμένη τονικότητα, ἴσως ἐπηρεασμένος ἀπὸ τὸ πρῶτο του ταξίδι στὴν Ἀνατολή. Ἀντιπροσωπευτικὰ δείγματα αὐτῆς τῆς ἐποχῆς τῶν πειραματισμῶν εἶναι οἱ «Ἅγιοι Ἀπόστολοι» καὶ τὰ «Ἀθάνατα» (ἀρ. 55, 61) ποὺ ἐκτελεῖ μὲ τὴν ἴδια τεχνικὴ στὴ Θεσσαλονίκη καὶ στὰ χρόνια μετὰ τὸν ἔρχομό του στὴν Ἀθήνα.

Στὴ συνέχεια ὁ Μαλέας προχωρεῖ σὲ τολμηρὲς συνθέσεις, ἀπὸ ἄποψη χρώματος καὶ σχηματοποιήσεως τῶν ὄγκων, στὶς «Ἀκροπόλεις», ποὺ διαγράφονται μέσα ἀπὸ κορμούς συστραμμένων δένδρων ἐνῶ ἀντινατουραλιστικὰ ροζ σκιαγραφεῖται ὁ βράχος. Ἡ ἐποχὴ τοῦ ζωγράφου, ποὺ ἀπομακρύνεται ἔντονα ἀπὸ τὴ φύση καὶ ὑπακούει στοὺς νόμους τοῦ ἴδιου τοῦ πίνακα χωρὶς ἀνταπόκριση πρὸς τὴν πραγματικότητα, ἔχει ἀρχίσει καὶ συνεχίζεται μὲ ἀπροσμέτρητες διαφοροποιήσεις ὡς τὸ τέλος τῆς ζωῆς του. Ἡ «Ἀκρόπολη» (ἀρ. 64) εἶναι μιὰ χρωματικὴ σύνθεση στὴν ἐπιφάνεια ὅπου σχήματα καὶ χρώματα δημιουργοῦν μιὰ διακοσμητικὴ σύνθεση μὲ τὴν ἔννοια ὅτι τὸ χρῶμα ἀπλώνεται ἐκεῖ ὅπου τὸ ἀπαιτεῖ μιὰ προσωπικὴ σύλληψη καὶ ὄχι ἡ φύση. Ἐτσι μὲν χρώματα διαγράφουν τοὺς ξυλῶδεις κορμούς τῶν δένδρων, μὲν εἶναι οἱ ἀπολήξεις τῶν φύλλων, μὲν ὁ βράχος τῆς Ἀκροπόλεως, ἐνῶ τὸ θαλασσοῦ τοῦ οὐρανοῦ βρῖσκει ἀνταπόκριση στοὺς λοφίσκους πρὶν ἀπὸ τὸν ἱερὸ βράχο. Πράσινα μὲ μιὰ δικιά τους ἐξωπραγματικὴ ἐπίσης ἀπόχρωση σὲ συνδυασμὸ μὲ τὴν τονικότητα τῶν βράχων εἶναι καὶ τὰ σχηματοποιημένα φυλλώματα ποὺ χωρὶς μεγάλη πλαστικότητα ὑποδηλώνουν τὸ δεύτερο πλάνο. Χρωματικὸς ἐξπρεσιονιστικὸς ἀντινατουραλισμὸς, διαμόρφωση κατὰ ἐπίπεδα καὶ χρωματικὴ ἀπόδοση σύμφωνα μὲ τοὺς νόμους ποὺ ἰσχύουν μόνο γιὰ τὸν πίνακα, θυμίζουν τὶς ἐπιδιώξεις τῶν Φωβιστῶν καὶ τῶν Ναμπί, διαμορφωμένες ὁμως σύμφωνα μὲ τὴ δική του φαντασία καὶ συναίσθημα. Μιὰ ἔντονη διακοσμητικὴ διάθεση μεταβάλλει ἐπίσης τὰ δένδρα σὲ σχήματα

πὸν θυμίζουσαν κινούμενα σώματα, ἀπόηχοι ἴσως τῶν μεταφερμένων στὴν ἐπιφάνεια στοιχείων ἀπὸ τὸ φυτικὸ βασίλειο τῆς Ἄρ Νουβώ.

Ἐπίσης τὰ κομμένα στὴ μέση φυλλώματα, πὸν στὴν πραγματικότητα συνεχίζονται καὶ ἔξω ἀπὸ τὸν πίνακα, πείθουσαν γιὰ τὴ διακοσμητικὴ αὐτὴ διάθεση τοῦ Μαλέα. Καὶ δὲν εἶναι μόνο αὐτὸ τὸ ἔργο πὸν ἀκολουθεῖ τὴς ἀρχές πὸν ἀναφέραμε προηγουμένως. Τὰ δένδρα ἔχουσαν μεταβληθεῖ σὲ σχήματα στὰ ἔργα (ἀρ. 99, 103, 138), γιὰ νὰ ἀναφέρουμε μερικὰ μόνο παραδείγματα, γιὰ τὴ ἀπόδοση τῆς φύσης μὲ χρώματα πὸν ἐξυπηρετοῦσαν μιὰ χρωματικὴ σύνθεση χαρακτηρίζει ὅλο τοῦ τὸ ἔργο. Ὁ Μαλέας δὲν διστάζει νὰ χρησιμοποιοῦσαι τὸ ἴδιο κίτρινο τοῦ καμένου ἀπὸ τὸν ἥλιο χρώματος καὶ στὰ δένδρα καὶ στὰ κτίσματα (ἀρ. 133), ἢ νὰ ἐναρμονίσει μὲ τὴς ἀνταύγειες τῆς θάλασσας τὸν οὐρανὸ μὲ τὸ ἀνοιχτὸ κίτρινο λαμπυρίζουσαν χρῶμα (ἀρ. 168).

Στὰ ταξίδια τοῦ στὴ Νάξο, Σπάρτη, Ὀλυμπία, Αἰτωλία, Καλαμάτα, ἀποκομίζει ἄπειρες ἐντυπώσεις, πὸν τὴς ἐνορχηστρώνει στὸ ποιητικὸ ὄνειρο τῆς ψυχῆς τοῦ, ὅπως ὁ ἴδιος ἤθελε νὰ αἰσθάνεται τὴ φύση καὶ νὰ τὴ βλέπει. Δὲν ἐνδιαφέρουσαν τὰ δεδομένα. Τὰ μεγάλα κυπαρίσσια ξεφτοῦσαν σὲ ταιριασμένες ἀπὸ τὸν ἀέρα παρουσίες (ἀρ. 76), κορμοὶ στὸ πρῶτο πλάνο μεταβάλλουσαν σὲ σκηρικὸ μέσα ἀπὸ τὸ ὁποῖο ἀντιμετωπίζεται ἡ φύση (ἀρ. 103). Μορφές μετατρέπονται ἐπίσης σὲ σχήματα στὴν ὑπηρεσία τῆς συνθέσεως καὶ τοῦ χρώματος.

Στὸ δεύτερο ταξίδι τοῦ στὴν Ἀνατολὴ προχωρεῖ σὲ ἀκόμη πιὸ τολμηρὰ χρωματικὲς συνθέσεις, ἀντιλαμβάνεται ὅμως τοὺς ὄγκους σὰν μεγάλα ἐνιαῖα σταθερὰ περιγράμματα μὲ ἐνδιάμεσες ἐπίπεδες ἐπιφάνειες καὶ ἐνῶ ἐνδυναμώνει τὸ χρῶμα καὶ τὸ φῶς ἐνοποιεῖ περισσότερο τὴν πινελιά, ἐγκαταλείποντας τὴν παχύρρευστη πρῶτη τεχντροπία. Εἶναι ζωγραφικὰ ἔργα μὲ ἀρχιτεκτονικὴ πιὰ ἀντίληψη τῶν ὄγκων σὲ ἐπίπεδη μορφή ἢ κατὰ πλάνα, ἓνα προσωπικὸ ὕφος τῆς τελευταίας δημιουργικῆς περιόδου τοῦ Μαλέα. Τὰ τοπία ἀπὸ τοὺς Δελφούς, τὴ Σαντορίνη καὶ τὴ Μυτιλήνη, πὸν ἀκολούθησαν τὸ δεύτερο ταξίδι στὴν Ἀνατολή, παρουσιάζουσαν ὁλοκληρωμένο τὸ ζωγράφο Μαλέα μὲ μιὰ διάθεση πολὺ πιὸ ὀργανωμένη καὶ



*Άπό την έσωτερική διακόσμηση του σπιτιού που έκτισε ο Κ. Μαλέας στη Μυτιλήνη*

ύποταγμένη σε γεωμετρικά σχήματα, ίσως ξεκινώντας από τις μελέτες του για τη λαϊκή αρχιτεκτονική.

Με χρώμα που ένοποιεί την επιφάνεια και αποκλείει την εξέλιξη προς το βάθος και με αρχιτεκτονικούς όγκους που δημιουργούν έντονες αντιθέσεις, αποδίδει τα τοπία της τόσο χαρακτηριστηριστικής φύσης της Σαντορίνης, ενώ στη Μυτιλήνη αρχιτεκτονεί δένδρα, παραλίες, θάλασσες. Τα σχέδια της λαϊκής αρχιτεκτονικής που εξεδόθησαν μετά το θάνατό του είναι ενδιαφέρουσες μελέτες για την αρχιτεκτονική από ζωγραφική όμως άποψη και για το ρόλο που έπαιξε στο έργο του Κ. Μαλέα.

Μια ολόκληρη εποχή σημαίνει με τις πρωτοποριακές αυτές κατευθύνσεις που ένσαρκώνουν νέοι ζωγράφοι όπως ο Κ. Μαλέας και μαζί του ο Κ. Παρθένης, Νικόλαος Λύτρας, Θ. Τριανταφυλλίδης, κ.ά. Έτσι αποδεικνύεται ότι στις πρώτες δεκαετίες του 20ού αιώνα ή νεοελληνική τέχνη αναγεννάται.

*Δημήτριος Παπαστάμος*

*Ἡ ἀναδημοσίευση τοῦ προλόγου τοῦ Κ. Μαλέα ἀπὸ τὸ βιβλίο του "Εἰκόνες λαϊκῆς ἀρχιτεκτονικῆς" (Ἀθήνα 1929) καὶ τοῦ ἀρθροῦ του σχετικὰ μὲ τὴν αἰσθητικὴ διαπαιδαγώγηση τῶν παιδιῶν (περ. Νουμᾶς 1919) κρίθηκε σκόπιμη γιατί μαρτυροῦν ἀφ' ἑνὸς τὶς ἰδέες τοῦ καλλιτέχνη γιὰ τὴ ζωγραφικὴ καὶ λαϊκὴ ἀρχιτεκτονικὴ ἀφ' ἑτέρου τὶς ἀνησυχίες του στὸν τομέα αὐτὸ ὅπως δείχνει καὶ ἡ ἐνασχόλησή του μὲ τὴν εἰκονογράφηση τοῦ κρατικοῦ Ἀλφαβηταρίου (1919).*

*Ἐπὶ πλέον ἡ κριτικὴ τοῦ Κωστή Παλαμᾶ (ἐφημ. "Ἐμπρός", 24 Νοεμβρ. 1917) εἶναι ἐνδεικτικὴ γιὰ τὴν ἀντιμετώπιση τοῦ ζωγραφικοῦ ἔργου τοῦ Μαλέα ὡς ποίηση τοῦ χρώματος.*

## Πρόλογος

Ἡ συλλογὴ αὐτὴ ἀποτελεῖ ὅ,τι ἀπὸ τὰ ταξίδια μου τῆς τέχνης ὡς ζωγράφος ἔτυχε νὰ σχεδιάσω στὴν Ἑλλάδα, ἀλλὰ καὶ σὰν γνώστης βλέποντας τὴ λαϊκὴ ἀρχιτεκτονικὴ, ποὺ μὲ συνέπαιρνε ἢ ἀγνόητα καὶ ἢ ἀφέλεια τῶν μορφῶν της. Ἔτσι ἔλαχε στὴ συλλογὴ αὐτὴ ὁ διπλὸς σκοπὸς τῆς ζωγραφικῆς καὶ τῆς ἀρχιτεκτονικῆς, ποὺ ἐσπούδασα κάποτε καὶ ἀγαπῶ σὰν τέχνη, ποὺ τῆς ἀξίζει. Βέβαια ἀπὸ τὴ συλλογὴ αὐτὴ λείπουν οἱ κατόψεις καὶ οἱ λεπτομέρειες, καὶ αὐτὸ εἶναι, ὅπως ἑομολογήθηκα, γιὰτὶ δὲν βγαίνει ἀπὸ τὸ ἔργο τοῦ ἀρχιτέκτονα ἀλλὰ ἐνὸς ζωγράφου.

Ἡ ἔλλειψις ὁμως αὐτὴ δὲν ἐπηρεάζει τὴν σημασίαν, ποὺ μποροῦν νὰ χροῦν ἀπὸ καθαρὰ καλαισθητικὴ ὄψη τὰ σχέδια αὐτὰ, ποὺ δείχνουν τὸ ἐξωτερικὸ ἢ τὴ σύνθεση πολλῶν σπιτιῶν στὰ νησιά μας ἢ στὴ Στερεὰ Ἑλλάδα καὶ στὴν Πελοπόννησο.

Ἐχὼ ἰδῆ στὰ ταξίδια μου στὴν Αἴγυπτο, ἀπὸ τὴν Ἀλεξάνδρεια ἕως τὴν ἄνω Αἴγυπτο σὲ 1000 χιλιομέτρα βάθος, τὴ λαϊκὴ τέχνη τῶν Ἀραβῶν, ποὺ μᾶς μετέδωσε τὴ χάρη, τὴν ἀπλότητα τὴν εἰλικρίνεια, τὴν ἔκφραση, τὴ χαρὰ τῶν ἀνθρώπων ποὺ ἔχτισαν, ποὺ ἐσκάλισαν, ποὺ ζωγράφισαν τὰ σπιτία των.

Ἡ λαϊκὴ τέχνη, ἀρχίζοντας ἀπὸ παιδί, ἀπὸ τὸν ἄγριο, ἀπὸ τὸ χωριάτη, σταματᾷ στὸν ἀστό, δηλαδὴ στὸν διαβασμένον ἄνθρωπο, ποὺ εἶναι ἐπηρεασμένος ἀπὸ τὸν βιομηχανισμό, ποὺ, μὴ ἔχοντας τὴ δύναμη τοῦ χρήματος, δὲν μπορεῖ καλὰ - καλὰ νὰ χρησιμοποιήσῃ σοφοῦς τεχνίτες. Ἔτσι δημιουργεῖται ἡ ἀρχοντοχωριάτικὴ τέχνη, ἡ τέχνη γιὰ τὴ μόδα, γιὰ τὴν ἐπίδειξη, ἢ βιομηχανικὴ τέχνη, ποὺ γίνεται ἀπὸ ἄμαθους ἐργολάβους καὶ ποὺ προσφέρεται σὲ ἀκαλαίσθητους ἀστούς.

Τὰ δημοτικά μας τραγούδια, πού ἐξακολουθοῦμε νὰ μαζεύωμε στὲς βιβλιοθήκες καὶ στ' ἀρχεῖα μας, ἀφοῦ ἔκαμαν τὴν ἐπίδρασὴ τους στοὺς πρώτους ποιητὰς μας καὶ τοὺς λογοτέχνας μας, μᾶς χρησίμεψαν ἀκόμα γιὰ νὰ βροῦμε τὸ ζωντανὸ δρόμο τῆς τέχνης ἀντὶ νὰ προσφεύγωμε στὰ περασμένα.

Ἔτσι τὸ γνῶρισμα τῆς λαϊκῆς ποιήσεως μᾶς ἔκαμε κι' αὐτὸ τὸ μεγάλο καλὸ, νὰ μᾶς μπάσῃ στὸ μόνο δρόμο, πού ὀδηγᾷε στὴ δημιουργία τῆς τέχνης, ὅταν παρουσιασθῇ ὁ ἀληθινὸς τεχνίτης.

Ἡ λαϊκὴ μας ἀρχιτεκτονικὴ μοῦ δίνει τὴν τιμὴ καὶ τὴ χαρὰ, πὼς ἐκτὸς ἀπὸ τὴν ἀπαρχὴ πού γίνεται, θὰ ἐξακολουθήσῃ καὶ θὰ γεμίσῃ βιβλιοθήκες. Θὰ γνωριστῇ ἡ τέχνη τοῦ λαοῦ, πού ἔζησε καὶ σχηματίστηκε μέσα στὴν ἑλληνικὴ ζωὴ καὶ στὸ ἑλληνικὸ κλίμα. Ἔτσι θὰ μᾶς φέρῃ σ' ἐπαφὴ μὲ τὲς πραγματικότητες ἐκεῖνες, πού εἶναι ὀργανικὲς καὶ πρωταρχικὲς γιὰ τὴν ἀνάπτυξη τῆς τέχνης εἴτε λαϊκὴ λέγεται εἴτε σοφὴ.

Ἡ συλλογὴ αὐτὴ τῆς λαϊκῆς τέχνης μὲ προορισμὸ πλουτισμοῦ τῆς Λαογραφικῆς Βιβλιοθήκης, προσφερόμενη σὰν καλλιτεχνικὴ τροφή, θὰ ἐμπνεύσῃ ἐκεῖνους, πού θὰ μποροῦν νὰ μετουσιώσουν τὸ κάθε τί σὲ δημιουργία, ἢ ὅποια ὁμως, δυστυχῶς, εἶναι ζήτημα ἰδιοφυΐας. Σὲ μιὰ χώρα ἂν καὶ ὅλα συνολικὰ συντελοῦν γιὰ τὴν ἀνάδειξη τῆς τέχνης, μόνον ἡ ἔλευση τοῦ ἐξαιρετικοῦ τεχνίτη συνθέτει, πλουτίζει, δημιουργεῖ καὶ μεταποιεῖ δημιουργικὰ καὶ ἀνείπωτα τὸν κόσμον της. Τὸ ζήτημα τῆς τέχνης αὐτὸ καθ' ἑαυτὸ εἶναι τὸ κύριον ζήτημα καὶ ἡ προσοχὴ τῶν ταγμένων νὰ φωτίσουν ἢ νὰ διδάξουν τοὺς νέους πρέπει νὰ καθοδηγῆται ἀπὸ τὸ φῶς τῆς ἐλευθερίας μὲ τὴν ἐμπνευση τῆς ζωῆς, πού διαμορφώνει καὶ δημιουργεῖ ἀέναον.

Ἐκεῖνο, πού εἶπε ὁ Goethe γιὰ τὰ δημοτικά μας τραγούδια, πὼς ἔχουν τ' ἀχνάρια ἀρχαίας τραγωδίας, τὸ ἴδιο μπορεῖ νὰ λεχθῇ καὶ γιὰ τὴ λαϊκὴ μας τέχνη, πού ἔχει τὸ κόψιμο ἀρχαίων μνημείων. Ἄς μελετηθῇ ὁμως μὲ νοῦ, μ' ἐλευθερία, μ' ἐμβάθυνση, ὅπως κάθε ἄλλη τέχνη ἄξια τοῦ ὀνόματός της.

Ὁ κοσμητὴς δὲν ρητορεύει μὲ τὰ γνωστὰ στολίδια, πού μαζεύει



ἀπὸ ἄλλους ὁμοτέχνους: ὁ κοσμητὴς πρέπει νὰ μᾶς δώσῃ τὰ δικά του δημιουργήματα καὶ ὄχι θεματογραφώντας τὰ βυζαντινά, τὰ λαϊκὰ ἢ κάθε ἄλλο ρυθμὸ μιᾶς ἐποχῆς.

Χωρὶς τὴν κοσμητικὴ δὲν γίνεται ἀρχιτεκτονικὴ. Πολλοὶ ἀρχιτέκτονες ἢ ζωγράφοι νομίζουν ὅτι ἀντιγράφοντας ἢ μαζεύοντας σὰν τὲς μέλισσες τὸ κάθε τί, ποὺ τοὺς ἀρέσει ἀπὸ τὰ ἔργα τῶν ἄλλων, κάνουν προσωπικὴ δημιουργία συνθέτοντας ξένους θησαυροὺς. Μεγαλύτερη ἀφέλεια δὲν εἶναι δυνατὸν νὰ ὑπάρξῃ. Στὸν τόπο μας λείπει τὸ βασικόν, λείπει Σχολὴ Κοσμητικῶν Τεχνῶν, δηλαδὴ Σχολὴ ποὺ νὰ μαθαίνουν νὰ δημιουργοῦν συνθέσεις κοσμητικὲς στὴ ζωγραφικὴ, στὴ γλυπτικὴ καὶ στὴν ἀρχιτεκτονικὴ.

Ὁ σκοπὸς τῆς μαθήσεως δὲν εἶναι μιμητικὸς ἀλλὰ δημιουργικὸς, εἶναι μῆσις στὸ νὰ μάθωμε νὰ μελετοῦμε γιὰ νὰ ξεχυθοῦν οἱ δημιουργικὲς μας ιδιότητες, ποὺ θὰ προσφέρουν τὸ καλλιτεχνικὸ ἔργο βγαλμένο ἀπὸ τὴν προσωπικότητά μας τὴν ταπεινὴ ἢ τὴ δυνατὴ.

Ἡ ἀσχημοσύνη νὰ φοβώμαστε νὰ παρουσιάσωμε γυμνὸ, ἢ ἀξιωσύνη σὲ μασκάρεμα λαϊκόν, βυζαντινὸ ἢ ἀρχαῖο ἑλληνικόν εἶναι ἡ ἴδια ἀξιοθρήνητη ὑπόθεση.

Θὰ προσθέσω πὼς ἡ λαϊκὴ τέχνη εἶναι ἡ ἀκαλλιέργητη ἀνθρώπινη δημιουργία, ποὺ δὲν μαθαίνεται στὰ σχολεῖα, ποὺ βγαίνει μέσα ἀπὸ τὸ δημιουργικὸ πάθος τῶν αἰσθημάτων καὶ ὁρμῶν τοῦ ἀνθρώπου. Ἔχει τὴν εἰλικρίνεια τῆς ἐκφράσεως ἀλλὰ καὶ τὴ μονοτονία τῆς ἐπαναλήψεως, ποὺ διατηρεῖται ὁμως πάντα στὸ πρωτόγονο ἀκαλλιέργητο ἐπίπεδο χωρὶς νὰ μπορῇ ν' ἀπλωθῇ ὁ ὀρίζοντάς της. Καὶ ὁμως σὲ κάθε σκαλοπάτι τῆς ἀνθρώπινης δημιουργίας, ποὺ λέγεται τέχνη, ὁ ἄνθρωπος ἔχει νὰ ὠφεληθῇ καὶ νὰ διδαχθῇ, γιὰτὶ κάθε προσπάθεια εἶναι καὶ μιὰ χαρὰ κ' ἓνα πάτημα πρὸς τὰ ἔμπροσ.

Θὰ ἔλθω τώρα στὴ λαϊκὴ ἀρχιτεκτονικὴ. Ἡ λαϊκὴ ἀρχιτεκτονικὴ στὸν τόπο μας δὲν μπορεῖ νὰ ὀνομασθῇ ὀλότελα λαϊκὴ. Καθ' ἑαυτὸ λαϊκὴ ἀρχιτεκτονικὴ εἶχαμε ἀλλοῦ σὲ λαοὺς πρωτόγονους ἀκόμα ὅπως τὰ χωριά τῆς Αἰγύπτου μὲ τὰ χωματένια σπίτια τους καὶ τὰ νεκροταφεῖα τους, ὅπου ὑπάρχει ἓνας ἀληθινὸς θησαυρὸς λαϊκῆς

πλαστικής δημιουργίας. Καί στὰ νησιά μας κατά δεύτερο λόγο. Παράδειγμα οί καπνοδόχες τῆς Νάξου με τὴν ἀπέραντη ποικιλία ἐφευρετικότητος καὶ δημιουργίας, ποὺ θὰ ἔπρεπε νὰ δώσουν ἀφορμὴ σὲ ἰδιαίτερη μελέτη. Στὴ Σαντορίνη καὶ στὴ Νάξο, ποὺ γνώρισα, ἐκεῖ νομίζω πὼς βρίσκεται ἡ καθ' αὐτὸ ἀμόλυνη λαϊκὴ ἀρχιτεκτονικὴ μας. Στὴ Μυτιλήνη, στὴν Πελοπόννησο, στὴ Στερεὰ ἡ ἀρχιτεκτονικὴ εἶναι γεμάτη με ἐπίδραση διαφόρων ἐποχῶν, ὅσο καὶ ἂν ἐξεχάστηκαν πολλὰς φορές οἱ αὐστηρὲς παραδόσεις τῆς βυζαντινῆς, τῆς φράγκικης καὶ τῆς τουρκικῆς ἢ ἀράπικης. Σὲ ὅλες αὐτὰς τὰς μεταποιήσεις, σὲ ὅλες τὰς παραφθορὰς ὑπάρχει ἀμείωτο τὸ καλλιτεχνικὸ ἐνδιαφέρον γιὰ τὴ σύνθεση ὅλων τῶν στοιχείων, γιὰ τὴ μεταμόρφωση τῶν ρυθμῶν, γιὰ τὴν εὕρεση νέων στοιχείων καὶ γιὰ τὴν ἀπλοϊκότητα καὶ τὴν ἀγάπη, ποὺ ὁδηγεῖ τὸν ἄνθρωπο νὰ χτίσῃ τὸ σπίτι του καὶ νὰ τὸ στολίσῃ. Ὅταν μεταποιῆ ἡ λαϊκὴ τέχνη, ὅταν ἐπηρεάζεται ἀπὸ τὰ σοφὰ ἔργα, δὲν μπορεῖ οὔτε κἄν ν' ἀντιγράψῃ. Ἡ ἀγραμματοσύνη τῆς, ἡ ἀδυναμία τῆς κάνουν τὴ φυσικὴ τῆς ἀρετὴ. Ὅπως ἓνα παιδί τριῶν χρόνων δὲν μπορεῖ νὰ μετρήσῃ περισσότερα ἀπὸ τὸν ἀριθμὸ 3 - 4, ἔτσι καὶ ἡ λαϊκὴ ψυχὴ δὲν μπορεῖ νὰ προχωρήσῃ περισσότερο ἀπὸ τὴν περιοχὴ τῆς, δὲν νοιώθει ὀλότελα τὴν ἄλλη τέχνη, καὶ νὰ τὴν ἀντιγράψῃ ἀκόμα δὲν μπορεῖ. Παράδειγμα ἡ Βρύση τῶν Καλογραιῶν Ναυπλίου σ' αὐτὴ τὴ Συλλογὴ. Ἐκεῖ ὁ τεχνίτης ἐπηρεάστηκε ἀπὸ τὴ σοφὴ τέχνη καὶ ἐπειδὴ δὲν μποροῦσε νὰ τὴν μιμηθῇ τὴν ἐρμήνευσε μετὰ τὰ σχήματα καὶ τὴν ἔκφρασε τὴ λαϊκὴ. Καὶ οἱ λαϊκοὶ τεχνίτες εἶναι σπάνιοι σ' ἓναν τόπο ὅπως καὶ οἱ ἄλλοι τεχνίτες εἶναι σπάνια λουλούδια, ποὺ βγαίνουν κάθε τόσο. Τὸ καλλιτεχνικὸ πάθος διευθύνει ὅλους τοὺς ἀπλοϊκοὺς ἢ τοὺς καλλιεργημένους. Τὸ πέρασμα τῆς ζωῆς, ποὺ ἔλαχε νὰ ξεχειλίξῃ σὲ μερικὸς ἄνθρώπους, μεταμορφώνεται σὲ τέχνη. Ὁ ἐργολάβος σπιτιῶν, ποὺ θέλει νὰ βγάλῃ χρήματα, δὲν μπορεῖ φυσικὰ νὰ κάμῃ ἔργο τέχνης, γιὰτὶ ἡ μόνη του πρόθεσις εἶναι αὐτὴ. Τὸ ἴδιο καὶ γιὰ κάθε τεχνίτη, ποὺ ἔχει μόνον γιὰ βιοποριστικὴ ἀνάγκη τὴν τέχνην του χωρὶς τὴ φωτιὰ τῆς τέχνης.

Ἡ ἔλλειψη ἐπιλογῆς τῶν ἀνθρώπων, ποὺ ἐπιδίδονται στὴν τέχνη, ἢ πέραση μερικῶν, ποὺ δὲν ἔχουν οὔτε κἂν τὰ ἐξωτερικὰ προσόντα τῆς τέχνης, τὸ ξεγέλασμα τῶν πολλῶν στὰ ἐπιφανειακὰ φαινόμενα, οἱ ματαιότητες τῶν ἀκαλαίσθητων καὶ πρὸ πάντων ἡ διαφθορά, ποὺ φέρνουν οἱ βιομήχανοι τεχνίτες, κάνουν ν' ἀργήσῃ ἢ κατανόησι τῆς ἀληθινῆς τέχνης, ποὺ ἔπρεπε νὰ μᾶς περικυκλώνη εἴτε ὡς λαϊκὴ εἴτε ὡς καλλιεργημένη. Εἶναι ὁμως ζήτημα ἂν ἡ λαϊκὴ τέχνη μπορῇ νὰ ἐξακολουθήσῃ χωρὶς νὰ βιομηχανοποιηθῇ. Παράδειγμα τὰ χαλιά, οἱ κιουτάχιες, οἱ νταντέλες καὶ τὰ κεντήματα. Εἶναι ἄλλο πρᾶγμα νὰ κεντᾷ τὸ κορίτσι γιὰ τὸν ἑαυτό του, γιὰ τὸ προικιό του, γιὰ τὸ σπίτι του, καὶ ἄλλο γιὰ νὰ τὸ πουλήσῃ. Αὐτὸ μποροῦσε νὰ γίνῃ ἂν τὸ κορίτσι εἶχε τὸ πάθος τοῦ δημιουργικοῦ κεντήματος καὶ τὴ μανία τῆς τέχνης. Βέβαια στὰ χωριά μποροῦσαν νὰ ξεδιαλεχτοῦν μερικὲς γυναῖκες, μερικὲς κόρες, ποὺ θὰ εἶχαν παρόμοιες ἐξαιρετικὲς διαθέσεις, κ' ἔτσι νὰ δημιουργηθῇ σὲ κάθε εἶδος μιὰ παραγωγὴ καθ' αὐτὸ καλλιτεχνικὴ. Ἀλλὰ σ' αὐτὸ θὰ ἔπρεπε νὰ προστεθῇ μιὰ φωτισμένη καλλιτεχνικὴ διεύθυνσις, ποὺ ν' ἀφήνῃ τὴ λαϊκὴ δημιουργία ἐλεύθερη.

Εἶναι πολὺ δύσκολο νὰ μὴν πέσῃ σὲ ἐκβιομηχανισμό ἢ τέχνη, ὅταν γίνεται ἐπάγγελμα· ἐδῶ εἶναι ὁ σκόπελος. Παράδειγμα ὅλα τὰ ἀραβουργήματα τῆς Δαμασκοῦ, καὶ τόσες ἄλλες βιομηχανίες τῆς τέχνης. Ὅσο γιὰ τὴν ἰδέα πῶς ἡ λαϊκὴ τέχνη θὰ συντελέσῃ νὰ μορφώσωμε μιὰ νέα ἐλληνικὴ αἰσθητικὴ, ποὺ θὰ βοηθήσῃ νὰ δημιουργηθῇ ὁ πολιτισμὸς μας βγαλμένος ἀπὸ τὲς πραγματικὲς δυνάμεις τοῦ ἔθνους, δὲν εἶναι ἀληθινὴ, γιατί ὅ,τι γίνεται μιὰ φορὰ στὴν τέχνη δὲν μεταγίνεται καὶ εἶναι μόνο μίμησις καὶ θεματογραφία. Πρέπει νὰ ξέρωμε πῶς ἡ τέχνη, ἀποτέλεσμα ἀνθρώπινο διαφόρων καταστάσεων τοῦ ἀνθρώπου, ποὺ πέρασαν καὶ μᾶς ἄφησαν τὴν ἐξωτερικευσή τους στὰ καλλιτεχνικὰ ἔργα, δὲν μπορεῖ νὰ ξαναζήσῃ σὲ κάθε νέα περίπτωσι τῆς ζωῆς, ποὺ ἀλλάζει τὲς περισσότερες φορὲς σὲ ὅλα τὰ δεδομένα της καὶ στὲς ἀνάγκες της, τὲς ὑλικὲς καὶ τὲς πνευματικὲς.

Μπορούμε νά χτίσωμε σπίτια, χωριά, πόλεις βυζαντινῆς ἢ λαϊκῆς ἀρχιτεκτονικῆς, μὰ δὲν θὰ κάμωμε τέχνη, οὔτε πάλι ἕνας ἀνώτερα μορφωμένος ἀρχιτέκτων θὰ καταπιαστῆ ποτὲ παρόμοιες δοκιμές, γιὰτὶ εἶναι καταδικασμένες ἀπὸ τὴν πείρα ἀκόμα καὶ ἀπὸ τὴ λογικὴ, ἂν δὲν μπορέσῃ ἡ δημιουργήτρα ζωὴ νὰ μᾶς ὀδηγήσῃ στὸ καλλιτεχνικὸ ἐκεῖνο πάθος, ποὺ εἶναι τὸ περίσσειμα τῆς ἀνθρωπίνης περιουσίας, τῆς καθ' αὐτὸ ἀνθρώπινης ἐνέργειας καὶ ἡ οὐσία τῆς καλλιτεχνικῆς δημιουργίας. Ἄν ἡ ζωὴ μας δὲν μελετηθῆ κατάβαθα καὶ δὲν αἰσθανώμαστε τὴς ὁμορφίης της, ἂν δὲν θαυμάζωμε καὶ δὲν ἐμπνεώμαστε ἀπὸ τὴ μεγάλη μήτρα τῆς Δημιουργίας καὶ ἀνοίγωμε τὸ παρελθὸν γιὰ νὰ κάμωμε τέχνη, εἴμαστε παιδάρια μαθητευόμενα καὶ προσηλωμένα στὴν ὀρθογραφία καὶ στὴ σύνταξη τραυλισμένων φράσεων.

Ἡ ἐποχὴ μας, μιὰ ἐποχὴ ἀπλετου φωτὸς καὶ θαυμασμοῦ γιὰ ὅλες τὴς ἀληθινὲς τέχνες ἀπὸ τὴν ἄγρια ἕως τὴν πλέον σύγχρονη, ἀνήσυχη ὅσο εἶναι ἡ ζωὴ, ἀναζητᾷ, μαζεύει τοὺς θαυμασμοὺς της, τοὺς τοποθετεῖ στὰ μουσεῖα, καὶ προβάλλει χίλια δυὸ ἐρωτήματα στὴν αἰώνια Σφίγγα, ποὺ ὀρθώνεται ὀλημερίς στὸ δρόμο μας....

Τὴ δημοσίευση τῆς Συλλογῆς αὐτῆς τῆς Λαϊκῆς Τέχνης θεωρῶ σὰν ἀπόδοση εὐγνωμοσύνης πρὸς τοὺς ἄγνωστους τεχνίτες, ποὺ ἐργάστηκαν μέσα στὸ σύνολο τῶν ἀνθρώπων γιὰ νὰ μᾶς δώσουν ὅ,τι καλύτερο εἶχαν. Καὶ ὅταν ἕνας λαὸς σέβεται, μελετᾷ, ἀγαπᾷ καὶ θαυμάζει τὴν τέχνη πρέπει νὰ ἐλπίζωμε πὼς θὰ δημιουργήσῃ ἀργὰ ἢ γλήγορα.

## Ἡ αἰσθητικὴ ἀγωγή τῶν παιδιῶν μας

Ἡ καλλιτεχνικὴ μόρφωση τῶν ἀνθρώπων, εἶναι βεβαιωμένο πᾶς πῶς ἀποτελεῖ ἓνα μεγάλο συντελεστὴ γιὰ τὴν καθολικὰ πρόοδό του. Γι' αὐτὸ καὶ στὰ σχολεῖα μας, οἱ σημερινοὶ παιδαγωγοὶ μας μ' ἐνθουσιασμό προσπαθοῦν νὰ χαρίσουν στὴν καινούργια γενεὰ τὰ φῶτα καὶ τὴν ὁμορφιά τῆς Τέχνης. Τὸ σχολεῖο, ὄχι ὅπως πρῶτα, ἀποκρουστικό, ἀκάθαρτο, ἀνθυγιεινὸ, ἀλλὰ κατοικία ἀληθινῆ, σὰν ναὸς, ποὺ θὰ διαπλασθῇ ἡ ψυχὴ τῶν ἀνθρώπων. Σχολεῖα ἡλιοφώτιστα, εὐάερα, ὀλοκάθαρα, ὀλόχαρα, στολισμένα μὲ λούλουδα – διακοσμημένα μὲ τέχνη. Τὸ Σχολεῖο μετάληψη τῆς ζωῆς, τοῦ πολιτισμοῦ ὑπόδειγμα, ὑπόδειγμα καὶ ὁδηγὸς ὅλων τῶν ἀρετῶν στὸ σπίτι, στὴν κοινωνία, στὸ ἔθνος.

Μὲ τὴ διαίσθηση καὶ τὸν ἐνθουσιασμό τῆς τέχνης, τὰ λίγα αὐτὰ λόγια αἰστάνομαι μιὰ ἀνάγκη νὰ τὰ ἐκφράσω, γιατί ἡ χώρα μας βρίσκεται πολὺ ἀδίκημένη στὴν καλλιτεχνικὴ τῆς διαπαιδαγώγησι. Ἀπὸ τὸ σχολεῖο προσμένουμε οἱ τεχνῖτες τὴν διαπαιδαγώγησι τὴν ἀληθινῆ, ποὺ θὰ ἀνάψῃ τὴν φλόγα τοῦ ὠραίου καὶ ποὺ θὰ θρέψῃ μὲ ξεχωριστὸ ἐνδιαφέρον καὶ στοργὴ κάθε καλλιτεχνικὴ ἐκδήλωσι στὸν τόπο μας. Ἡ τέχνη φορέας τοῦ πολιτισμοῦ, μέσον ἐκπαιδευτικὸν-ἠθοπλαστικὸν ξεφάνωμα μιᾶς ἀνώτερης διανοητικότητος.

Γιὰ νὰ ἐπιτύχουνε ἓνα τέτοια ξετύλιγμα τὰ ἔθνη ἄρχισαν νὰ χτίζουσαν ἀληθινὰ σχολεῖα μὲ κήπους, ποὺ θὰ καλλιεργοῦνται ἀπὸ τοὺς μαθητὲς φέρνοντας αὐτοὺς ἔτσι πλησιέστερα στὴν φύση μὲ τὰ δέντρα, μὲ τὰ φυτὰ, μὲ τὰ ἄνθη. Ἡ ἐνασχόλησι αὐτὴ ἀπεδείχθη πῶς ἔχει μεγάλη ἐπίδρασι στὸ ἦθος, στὸν χαραχτῆρα καὶ στὸ γούστο τῶν παιδιῶν, δυναμώνει τὴν ὑγεία των, δημιουργεῖ πρωτοβουλία, τοὺς κάμνει νὰ γαποῦν κάτι ὠραῖο, καὶ ἡ ἀγάπη τοῦ κ ἄ τ εἶναι ἀρχή

κάθε μεγάλης δημιουργίας, πού πρέπει νά ὀδηγᾷ κάθε ἰσορροπισμένο ἄνθρωπο στήν ζωὴν του.

Ἄπο τὸν κῆπο αὐτὸν τοῦ νέου σχολείου μας, ἔργο τῶν παιδιῶν μας, τὸ καινούργιο σχολεῖο μας, χτισμένο μὲ ἀληθινὰ ὑλικά, χωρὶς ψεύτικα ἐπιχρίσματα καὶ κλασικότητες, μὲ τὰ μεγάλα παράθυρά του, μὲ τὴν ἠλιόχαρη αὐλή του, μὲ τὲς συμμετρικὲς αἴθουσές του στολισμένες ἀπ' τὴν τέχνη, πού θὰ μορφήνη τὴν αἴσθησι μὲ τὰ ὄραματα τῆς φύσης, μὲ τὴν ἐπιβολὴ τῆς ἀρχιτεκτονικῆς, τὰ μάγια τῆς διακοσμητικῆς, ζωγραφικῆς καὶ γλυπτικῆς, μὲ τὸ ἄκουσμα τῆς ποίησης, τῆς μουσικῆς τοῦ τραγουδιοῦ, πού παίρνει ἓνα ξέχωρο μέρος στὸ πρόγραμμα τοῦ νέου σχολείου. Ὅλα θὰ χαϊδεύουν τίς μικρὲς ὑπαρξεις μ' εὐρυθμία, καὶ ὁ παλμὸς αὐτὸς θάρᾶξη μέσα στίς ψυχὲς μὲ τὴν ὁμορφιά ὀδηγήτρα στήν ζωὴ, πού θὰ μᾶς φέρη στὸ ἀγαθὸ καὶ στὸ ἀληθινό, καὶ οἱ καλοσύνες αὐτὲς θὰ μποῦν ἀπ' τὸ σχολεῖο καὶ στὸ σπίτι καὶ τὸ σπίτι θάφομοιωθῆ μὲ τὸ σχολεῖο, τότες θὰ ἔχομε τὴν ἀρμονικὴ σύμπραξή τους.

Οἱ κοινωνικοὶ νομοθέτες θέλοντες σήμερα νάποσπάσουν τὸν ἐργάτη ἀπὸ τὸ καπελεῖο, πολεμοῦν πὼς νά τοῦ χαρίσουν ἓνα ὁμορφοσπιτάκι, πὼς νά τοῦ προμηθεύσουν καλαισθητα, γερὰ καὶ ἀπλά ἐπιπλα, νά ἐκλαϊκεύσουν τὴν τέχνη σὲ ὅλες τῆς τίς μορφὲς γιὰ νά διαδοθῆ παντοῦ στὸν λαό, γιὰτὶ σὰν ἀγαπήση κανεὶς κᾶτι ἀφοσιώνεται.

Στὴν Εὐρώπη παρόμοιες μέριμνες καταπιᾶστηκε ἡ Πολιτεία καὶ ἡ ἰδιωτικὴ πρωτοβουλία καὶ ἡ εὐεργετικὴ ἐπίδρασι ἐπάνω στίς μᾶζες φέρνει ὀλοένα εὐτυχισμένα ἀποτελέσματα.

Ἡ τέχνη στὸ σχολεῖο μαζί μὲ τὴν διδασκαλία τῆς ἰχνογραφίας, τῆς πλαστικῆς τῆς διακοσμητικῆς, καὶ τῆς μουσικῆς, κρίνεται πιά καὶ ἐφαρμόζεται ὡς ἓνα ἀπὸ τὰ πρῶτα μελήματα τῆς ἐκπαίδευσης, ἀρχίζοντας ἀπὸ τίς πρῶτες τάξεις τῶν δημοτικῶν σχολείων.

Οἱ σημερινοὶ παιδαγωγοὶ δὲν θεωροῦνε σὰν ἓνα λοῦσο τὰ καλλιτεχνικὰ μαθήματα. Αὐτὰ δίνουν τὴν αὐτοπεποίθησιν, ὠθοῦν σὲ δημιουργία, ἐδραιώνουν καὶ δυναμώνουν τὸν χαρακτῆρα, καὶ ἐξευγενίζουν τὸ αἶσθημα. Μὲ τὴν μετάληψη τῆς ὁμορφιάς πού μᾶς χαρίζει ἡ

φύση και ἡ τέχνη, πλαταίνουν τοὺς ὀρίζοντάς μας και μᾶς βοηθοῦν με τὶς πολὺμορφες αὐτὲς ἐκδηλώσεις νὰ βροῦμε τὸν ἑαυτὸν μας. Τὰ μαθήματα αὐτά, ἐκτὸς ἀπὸ τὰ διανοητικὰ ἀποτελέσματα ποὺ ἔχουν στὴν ἀνάπτυξη τοῦ νοῦ και στὴν καλλιτεχνικὴν διαπαιδαγώγηση, παρασκευάζουν και τὸ ἄνθισμα τῆς διακοσμητικῆς μας τέχνης και ἔθνικῆς μας βιοτεχνίας, μαζί με τὴν συνολικὰ αὐτὴ κατεύθυνση προσμένεται και ἡ καλλιτεχνικὴ μας ἀναγέννηση.

Δυστυχῶς, πολὺ δυστυχῶς, ἡ διδασκαλία τῶν καλλιτεχνικῶν μαθημάτων στὰ σχολεῖα μας ὑπολείπεται ἀφάνταστα και εἶναι μακρὰν ἀπ' τὸν καλὸ δρόμο – οἱ καλοὶ μας παιδαγωγοὶ τὸ ξέρουν και πρέπει νὰ συντελέσουν στὸν ἀγῶνα νὰρχίσουμε ἀπὸ κεῖ ποὺ πρέπει και νὰ λείψουν οἱ ἀναχρονισμοί, τὰ στραβοπατήματα και οἱ δασκαλισμοί.

Κ. ΜΑΛΕΑΣ

ζωγράφος

### Ἕνας Ζωγράφος

Πρὸ ἐτῶν ἀνεγίνωσκα τοὺς δύο τόμους τῆς Ἀνατολῆς τοῦ Θεοφίλου Γκωτιέ ὅπου ὁ συγγραφεὺς ζωγράφος μετατοπισθεὶς εἰς τὴν λογοτεχνίαν μετέφερεν εἰς ἐκείνην ἀντὶ τῆς γραφίδος τοῦ φιλολόγου τὸν ζωγραφικὸν χρωστήραν και νομίζω ὅτι ποτὲ περιήγησις εἰς τοὺς ἡλιολουσμένους ἐκείνους τόπους δὲν ἤθελε με εὐφράνει περισσότερο, ὅσον τὸ ταξίδι ποὺ ἠτύχησα νὰ κάμω ἐπάνω εἰς τὰ πτερὰ τῆς Ἀνατολῆς τοῦ Θεοφίλου Γκωτιέ.

Οἱ πολυγυρισμένοι ταξιδευταὶ τὸ γνωρίζω πολὺ καλά, θὰ γελάσουν μὲ τὴν ἀφέλειάν μου ἀλλ' ἐγὼ δὲν γελῶ· καὶ εἶμαι ἔτοιμος νὰ οἰκτείρω τὴν σχολαστικὴν ἀνυποψίαν των. Εἶμαι καὶ ἐγὼ ταξιδευτὴς σοῦ ἱ γκένερισ.

Καὶ πρό τινων ἡμερῶν ἐνῶ εἰς τὸν ἀνέφελον ἀττικὸν οὐρανὸν ἐσπινθηροβόλει ὁ ἀδάμας τῆς Ἀφροδίτης ἐγὼ κλεισμένος εἰς ἕν στενὸν διαμέρισμα τοῦ φιλολογικοῦ Συλλόγου "Παρνασσός" ἐταξίδευσεν εἰς τὴν Ἀνατολήν. Καὶ τὸ ταξίδι μου τοῦτο δὲν τὸ ἀπῆλαυσεν πτωχὸς ὄνειροπόλος εἰς τὴν σελίδα τοῦ βιβλίου ἀλλ' εἰς τὴν εἰκόνα. Χορηγὸς τῆς περιηγήσεως ἄγγελος θὰ ἔλεγα ἀποκαλυπτικὸς τοῦ κόσμου εἰς τὸν ὁποῖον ἐπλανήθη ὁ καλλιτέχνης ἢ ἀκριβέστερον ποιητὴς τῆς ζωγραφικῆς τέχνης ὁ κ. Κ. Μαλέας. Τὴν τεχνοτροπίαν ἀκριβῶς εἰπεῖν, τοῦ κ. Μαλέα, δηλονότι τὸ ἐπιστημονικὸν τρόπον τινα μέρος τῆς τέχνης του, δὲν εἶμαι καθὼς πρέπει παρασκευασμένος νὰ τὸ ἐκτιμῆσω. Ἀ λ λ ἂ ἡ σ θ ἄ ν θ η τὴν ποίησιν τῆς τέχνης αὐτῆς δηλαδὴ τὴν ἀπλότητα ὁμοῦ καὶ τὴν ἔντασιν, τὸ φῶς καὶ τὴν ἔκφρασιν τὴν συγκίνησιν καὶ τὴν ἐνότητα τὴν εἰλικρίνειαν καὶ ἁρμονίαν τὸν χαρακτήρα καὶ τὴν δύναμιν τῆς ὑποβολῆς τὰ γνωρίσματα καὶ τὰ χαρίσματα ποὺ ἀναβλύζουν ἀπὸ τὴν ἐπίσκεψιν καὶ ἀπὸ τὴν παρατήρησιν τῶν διακοσίων περίπου εἰκόνων τοῦ κ. Μαλέα. Καὶ τὸ αἴσθημά μου καταγράφω ἀπλῶς.

Ὁ καλλιτέχνης αὐτὸς τραγουδεῖ τὰ τοπία του καὶ ὕμνολογεῖ τοὺς ἀνθρώπους του. Καὶ δὲν ἀπορῶ διατι ἐξαιρετικώτερον συμπαθοῦν τὰ ἔργα του ποιηταὶ καὶ ποιητικοὶ λογοτέχνη ὡς λ.χ. εἰς τὰς τεχνοκριτικὰς διατριβάς του ὁ κ. Φ. Πολίτης καὶ πρό τινος ὁ κ. Κ. Πασσαγιάννης εἰς τὰ "Γράμματα" τῆς Ἀλεξανδρείας. Ὁ κ. Μαλέας μὲ τοὺς μεγάλους του, διαλάμποντας ἀπὸ τὴν φλόγαν τῆς ἐμπνεύσεως ὀφθαλμοῦς, σεμνὸς εἰς τὸ παράστημα, λακωνικὸς, δειλὸς εἰς τὸ λέγειν ἀλλ' ἀποφασιστικὸς εἰς τὴν σκέψιν μὲ μετέφερε γοργῶς ἀτάκτως, ὡς ἐπὶ ἀεροπλάνου, ἀπὸ τοῦ Λιβάνου εἰς τὸν Ὀλυμπον καὶ ἀπὸ τοῦ Νείλου εἰς τὸν Ἰορδάνην. Ἡ Κωνσταντινούπολις, ἡ Θεσσαλονίκη, αἱ Ἀθῆναι, ἡ Ἡλιούπολις, διηνοίγοντο καὶ ἐσπινθήριζαν, συνεσκοτίζοντο καὶ διεγέλων εἰς τὴν παιδικὴν μου ὄρασιν, καὶ



μέ προσεκάλουν καὶ ἐξηφανίζοντο νὰ χαρῶ φευγαλέας ὄνειρώδεις ἀπόψεις τοῦ εἰς πρωΐας τῶν καὶ εἰς ἑσπέρας, ποῦ τὰς εἶχεν ὁμοῦ συλλάβει εἰς τὰ δύχτια τοῦ ὀθηρευτῆς τεχνίτης καὶ τὰς ἐκάρφωνεν οὕτως εἰπεῖν διὰ τὴν αἰωνιότητα μὲ τὸν χρωστήρᾳ του. Φῶτα καὶ σκιάς, γραμμὰς καὶ χρώματα, πρόσωπα καὶ πράγματα ὀρίζοντας καὶ ὀράματα, σπιτιῶν προσόψεις καὶ ἐσωτερικὰ ναῶν, ἀγορὰς καὶ ἐρημίας ἀντικείμενα προσπίπτοντα εἰς τοῦ ζωγράφου μόνον τὴν ὄρασιν, καὶ ἀπὸ ἐκεῖνον δυνάμενα νὰ μεταδοθῶσιν εἰς τοὺς κοινούς ἡμᾶς θνητούς. Χαίρω διότι τὴν ἀπόλαυσιν αὐτὴν μοῦ τὴν προσέφερεν Ἑλληνοζωγράφος. Καθὼς ὑπάρχουν εἰς τὴν φιλολογοῖαν καλλιτέχνηται τοῦ πεζοῦ λόγου καὶ τεχνίται τοῦ στίχου, συγγραφεῖς πραγματισταὶ καὶ ἰδανισταὶ ἀνάλογα καὶ εἰς τὰς ἄλλας τέχνας δεικνύονται παράλληλα ἐργαζόμενοι μύσται τοῦ πεζοῦ καὶ λειτουργοὶ τοῦ ποιητικοῦ στοιχείου. Ὁ κ. Μαλέας ἀνήκει εἰς τὴν τάξιν τῶν ψαλτῶν ζωγράφων. Θαυμάζω πᾶσαν ἰσχυράν, μὲ κάποιαν προσωπικὴν ἀντίληψιν τοῦ κόσμου, θετικωτέραν ἢ ρεμβωδεστέραν, ἐκδήλωσιν εἰς τὴν τέχνην. Ἄλλ' ἀγαπῶ ξεχωριστὰ τὴν ποίησιν ὅπου τὴν συναντήσω. Μὲ μεθᾶ.

Κ. ΠΑΛΑΜΑΣ



139 Πύργος στη Μυτιλήνη

## Βιογραφικό σημείωμα

Γεννήθηκε στην Κωνσταντινούπολη τὸ 1879 καὶ πέθανε στὴν Ἀθήνα τὸ 1928.

Στὴν Κωνσταντινούπολη σπούδασε ἀρχικὰ ἀρχιτέκτονας καὶ μηχανικὸς στὸ ἐκεῖ Πολυτεχνεῖο, στὸ Παρίσι ὁμῶς, ὅπου ἦρθε γιὰ νὰ συνεχίσει τὶς σπουδές του, ἀκολούθησε τὴ ζωγραφικὴ στὸ ἐργαστήριο τοῦ Ἀνρί Μαρτὲν καὶ πῆρε μαθήματα στὴ Σχολὴ Διακοσμητικῶν Τεχνῶν.

Τὸ 1908 ἐπέστρεψε στὴν γενέτειρά του καὶ στὴ συνέχεια ταξίδεψε στὶς χῶρες τῆς Ἀνατολῆς (Αἴγυπτο, Συρία, Λίβανο), ζωγραφίζοντας καὶ ὀργανώνοντας ἐκθέσεις (Κάϊρο 1909).

Μετὰ τὴν ἐπιστροφή του στὴν Κωνσταντινούπολη ἐξέθεσε τὰ ἔργα του ἀπὸ τὴν Ἀνατολὴ τὸ 1910 ὅπου ἐκτὸς ἀπὸ τὰ τοπία παρουσίασε καὶ μερικὲς συμβολικὲς συνθέσεις.

Τὸ 1913 ἐγκαταστάθηκε ὀριστικὰ στὴν Ἑλλάδα καὶ τὸ 1914 ἔγινε ἀρχιτέκτονας τοῦ Δήμου Θεσσαλονίκης. Κατὰ τὴν παραμονή του ἐκεῖ φιλοτέχνησε διάφορες ἀπόψεις τῆς πόλεως πρὶν ἀπὸ τὴν πυρκαγιὰ τοῦ 1917 καὶ πῆρε μέρος σὲ ἐκθέσεις ποὺ ὀργανώνονταν στὴν Ἀθήνα.

Τὸ 1917, μετὰ τὴν ἐπιστροφή του στὴν πρωτεύουσα, ὀργάνωσε μεγάλη ἀτομικὴ (200 ἔργα) ἐκθεση στὸν «Παρνασσὸ» μὲ θέματα ἀπὸ τὰ ταξίδια του στὴν Ἀνατολὴ καὶ τὴν παραμονή του στὴ Θεσσαλονίκη. Τὴν ἴδια χρονιά συμμετέχει ἐπίσης στὴ Διαρκὴ Καλλιτεχνικὴ Ἐκθεση τοῦ Κράτους καὶ στὴν Ἐκθεση τῆς «Ὁμάδος Τέχνης» στὴν αἴθουσα «Ἐλεύθερος Τύπος». Ἡ κριτικὴ ἀνακαλύπτει τὸ ζωγράφο Μαλέα καὶ παρ' ὅλη τὴ φιλολογικὴ διάθεση, ἐπισημαίνονται ἤδη ἀρκετὰ ἀπὸ τὰ βασικὰ στοιχεῖα τῆς τέχνης του.

Ἐκ τῆς ἐποχῆς αὐτῆς ὡς τὸ θάνατό του (1928) ἀρχίζει μιὰ ἐντονη δραστηριότητα τοῦ Μαλέα μὲ ἀτομικὲς ἐκθέσεις, συμμετοχὴ σὲ ὁμαδικὲς καὶ ταξίδια στὴν Ἑλλάδα, στὴν Ἀνατολὴ καὶ στὴν Εὐρώπη.

Τὸ 1918 συμμετέχει στὴν Ἑλληνογαλλικὴ Ἐκθεση Ζαπείου. Τὴν ἴδια χρονιά διορίζεται Διευθυντὴς τοῦ Μουσείου Χειροτεχνημάτων, μέλος τοῦ Καλλιτεχνικοῦ Συμβουλίου τῆς Ἐθνικῆς Πινακοθήκης καὶ συνιστᾷ τὸ πρῶτο Ἐλεύθερο Σπουδαστήριον Διακοσμητικῆς Τέχνης στὴν Ἀθήνα. Ἀρθρογραφεῖ σὲ διάφορα περιοδικὰ καὶ ἔφημερίδες. Στὸ «Ἀλφαβητάρι μὲ τὸν ἥλιο» ποῦ ἔγραψαν οἱ Δ. Ἀνδρεάδης, Α. Δελμούζος, Μ. Τριανταφυλλίδης, Π. Νιρβάνας καὶ Ζ. Παπαντωνίου ὁ Κ. Μαλέας ἐκτελεῖ τὴν εἰκονογράφηση. Τὴν ἴδια χρονιά τοῦ ἀπονέμεται ὁ Ἀργυροῦς Σταυρὸς τοῦ Τάγματος τοῦ Σωτήρος.

Τὸ 1919 συμμετέχει στὴ δεύτερη ἐκθεση τῆς «Ὁμάδος Τέχνης», σὲ ὁμαδικὴ ἐκθεση στὸ Παρίσι καὶ ὀργανώνει ἀτομικὴ στὴν Αἴθουσα «Ἀνατολὴ». Στὶς ἐκθέσεις αὐτὲς παρουσιάζει λίγα τοπία ἀπὸ τὸ Λίβανο καὶ τὴ Θεσσαλονίκη καὶ πολλὰ ἀπὸ τὴν Ἀκρόπολη, τὸν Ὑμηττό, τὴν Πεντέλη καὶ τὶς Φαληρικὲς ἀκτὲς.

Τὸ 1920 ὀργανώνει ἀτομικὴ ἐκθεση στὸ Ζάππειο καὶ ἐκθέτει ἔργα ἀπὸ τὴν Ἀττικὴ, τὴ Σπάρτη καὶ τὸν Ταύγετο. Ὡς τὸ 1921 ἐπιχειρεῖ πολλὰ ταξίδια στὴν Ἑλλάδα, ὅπως μαρτυροῦν τὰ χρονολογημένα ἔργα τοῦ ἀπὸ τὴν Αἰτωλία, Μονεμβασιά, Καλάβρυτα, Ὀλυμπία, Νάξο.

Ἀπὸ τὸ 1921 - 1923 ταξιδεύει γιὰ δεύτερη φορὰ στὴν Αἴγυπτο γιὰ νὰ μελετήσῃ τὸ ἐντονο φῶς καὶ διαφοροποιεῖ τὸν τρόπο ἐκφράσεώς του μὲ ἐντονότερες φωτοσκιάσεις στὴ διαμόρφωση τῶν ὄγκων.

Μετά τὴν ἐπάνοδό του ἐκθέτει στὴν Αἴθουσα τῆς Ἀκαδημίας τὸ 1923 καὶ στὴ συνέχεια στὴ Μυτιλήνη ὅπου παραμένει μερικοῦς μῆνες ζωγραφίζοντας διάφορα τοπία. Ἐκεῖ ἔκτισε κι ἓνα σπίτι, τὸ μοναδικὸ ἀρχιτεκτονικὸ τοῦ ἔργο τὸ ὁποῖο διακόσμησε ὁ ἴδιος ἐσωτερικά.

Τὸ 1925 παίρνει μέρος σὲ ὁμαδικὴ ἐκθεση στὴν αἴθουσα «Στρατηγοπούλου».

Στὰ τελευταῖα χρόνια τῆς ζωῆς του ἐπισκέπτεται πάλι ὄχι μόνο διάφορα μέρη τῆς Ἑλλάδος (Δελφοί, Σαντορίνη), ἀλλὰ ἐπιχειρεῖ καὶ ἓνα ταξίδι στὴ Δύση. Τὸ 1927 ἐκθέτει στὸ Μόναχο στὴ Γκαλερί Πάουλους καὶ ἐπισκέπτεται πιθανῶς καὶ ἄλλες πόλεις ὅπως ἀναφέρει τὸ γράμμα ποὺ ἐφοδιάζεται ἀπὸ τὸ Ὑπουργεῖο Ἐξωτερικῶν γιὰ τὰ διάφορα ἐλληνικὰ Προξενεῖα. Τὸ 1928 πεθαίνει στὴν Ἀθήνα, ἔχοντας δημιουργήσει ἓνα μεγάλο ἔργο.

Ἡ ἐκθεση, ποὺ ὁργανώθηκε στὸ Ζάππειο τὸ 1929 ἀπὸ τὴ γυναίκα του, περιελάμβανε 500 ἔργα ποὺ βρέθηκαν κατὰ τὸ θάνατό του στὸ ἐργαστήριό του. Τὸ 1936 ἔργα του ἐξετέθησαν στὴ Μπιεννάλε Βενετίας.

## Βιβλιογραφία κριτικῆς ἐκθέσεων

*Ἐκθεση Καίρου, 1909*

« Νέα Ζωὴ Ἀλεξανδρείας », Ἀπρίλιος 1909.

*Ἐκθεση στὴν Κωνσταντινούπολη, 1910.*

Σύμφωνα μὲ μαρτυρία τοῦ Ἀλμπέρ Μίλλ, κριτικὴ στὴν ἐφημερίδα «Σταμπούλ», βλ. «Νέα Ἑλλάς», 29 Μαρτ. 1920.

Περιοδ. «Πινακοθήκη» I, 1910 - 1911, τεύχ. 118, σελ. 209 καὶ τεύχ. 120 σελ. 247

*Ἐκθεση Συνδέσμου Ἑλλήνων Καλλιτεχνῶν, 1916*

Ἔργα ἀπὸ τὴν Ἀνατολή. Κατάλογος Ἀπρ.-Μάιος 1916

*Διαρκής Καλλιτεχνική Έκθεσις τοῦ Κράτους, 1917*

Περιοδ. «Ἑλλάς», 13 Αὐγούστου 1917

« Νέα Ἑλλάς », 1 Ἰανουαρ. 1918

*Ἀτομικὴ ἐκθεση στὸν «Παρνασσό», Ὀκτώβριος 1917*

Ἐφημ. « Πατρίς », 22 Ὀκτωβρ. 1917

« Ἀναγέννησις », 29 Ὀκτωβρ. 1917

« Ἡμέρα », 30 Ὀκτωβρ. 1917

« Πρόοδος », 4 Νοεμβρ. 1917

« Πατρίς », 19 Νοεμβρ. 1917

« Ἐστία », 21 Νοεμβρ. 1917

« Ἐμπρός », 24 Νοεμβρ. 1917

*Ἐκθεση «Ὁμάδος Τέχνη», Δεκέμβριος 1917*

Αἴθουσα «Ἐλεύθερος Τύπος»

Ἐφημ. « Πολιτεία », 21 Δεκεμβρ. 1917

« Πρόοδος », 25 Δεκεμβρ. 1917

« Ἔθνος », 29 Δεκεμβρ. 1917

« Ἐλεύθερος τύπος », 7 Ἰανουαρ. 1918. (Συμμετέχουν Βυζάντιος, Καντζίκης, Κογεβίνας, Λύτρας, Ὀθωναῖος, Παρθένης, Περβολαράκης, Στεφανόπουλος, Τριανταφυλλίδης, Φωκᾶς, Ζευγώλης, Τόμπρος).

« Ἐστία », 13 Ἰανουαρ. 1918

*Ἑλληνογαλλικὴ Ἐκθεση Ζαπτείου, 1918*

(Συμμετέχουν Κογεβίνας, Μαλέας, Παρθένης, Χατζόπουλος, Θωμόπουλος, Τριανταφυλλίδης, Ἰωαννίδης, Λύτρας, Μαγιάσης, Ἀξελός, Λασκαρίδου, Ἀσπρογέρακα, Δήμα, Ἀριστεύς, Βικάτος, Βυζάντιος κ.ἄ. Κατὰ τὸ Περιοδικὸ «Πινακοθήκη», Ἰούνιος Ἰούλιος 1918 παίρνουν μέρος 65 καλλιτέχνες μὲ περισσότερα ἀπὸ 200 ἔργα).

- Έκθεση στη βιτρίνα του Έλευθερουδάκη, 1918  
 Έκθέτει 9 πίνακες από την Κωνσταντινούπολη.  
 Έφημ. «Βαλκανικός Ταχυδρόμος», 29 Ὀκτωβρ. 1918
- Έκθεση «Ὁμάδος Τέχνη» 1919  
 Μὲ συμμετοχὴ Γάλλων καλλιτεχνῶν, στὴ διαφημιστικὴ ἑταιρία  
 «Ἀνατολή».  
 (Πίνακες μὲ θέμα Θεσσαλονίκη, Λίβανο, Ἀκροπόλεις, Τοπία  
 Ὑμηττοῦ, Φαληρικὲς ἀκτές).  
 Έφημ. «Ἔθνος», 27 Ἰανουαρ. 1919  
     «Progrès», 31 Ἰανουαρ. 1919  
     «Ἔστια», 31 Ἰανουαρ. 1919
- Ἀτομικὴ ἔκθεση στὴν «Ἀνατολή», 2 Μαρτίου 1919  
 Έφημ. «Ἔθνος», 28 Φεβρουαρ. 1919  
     «Ἔστια», 5 Μαρτίου 1919  
     «Annales Franco-Helléniques», 10/23 Μαρτίου 1919  
     «Νέα Ἑλλάς», 15 Μαρτίου 1919
- Έκθεση στὸ Παρίσι (ὁμαδική), Γκαλερί Λα Μποεσι, 1 Σεπτεμβρίου  
 1919  
 (Συμμετέχουν Μαλέας, Κογεβίνας, Παρθένης, Λύτρας, Στεφανό-  
 πουλος, Ζαβιτσιάνος, Παπαπαναγιώτου, Ροδοκανάκης, Φωκάς,  
 Ζευγώλης, Τόμπρος, Γαλάνης).  
 Έφημ. «Νεολόγος», 11 Ἰουν. 1919  
     «Ἀθηναί», 27 Αὐγ. 1919  
     «Pays», 4 Σεπτεμβρ. 1919  
     «Progrès», 6 Σεπτεμβρ. 1919  
     «Liberté», 7 Σεπτεμβρ. 1919  
     «Proche Orient», 1 Ὀκτωβρ. 1919  
     «Annales Franco-Helléniques» 19 Ὀκτωβρ. 1919

*Άτομική έκθεση στο Ζάππειο, 8 Μαρτίου 1920*

Έφημ. «Progrès», 24 Μαρτίου 1920

«Νέα Έλλάς», 29 Μαρτίου 1920

«Πολιτεία», 2 Ἀπριλίου 1929

«Νουμάς», 5 Ἀπριλίου 1920

*Έκθεση Σμύρνης, αίθουσα «Σπλέντιτ», 1921*

Έφημ. «Κόσμος», 29 Δεκεμβρ. 1921

«Echos de France», 29 Δεκεμβρ. 1921

«La Réforme», 29 Δεκεμβρ. 1921

*Έκθεση στην Κεντρική Αίθουσα τῆς Ἀκαδημίας, 1923*

Έφημ. «Ἑλληνικό Βῆμα», 23 Μαρτίου 1923

« Πατρίς», 13 Μαρτίου 1923

*Έκθεση στη Μυτιλήνη, 1923*

Έφημ. «Ἐλεύθερος Λόγος», Μυτιλήνη, 29 Ἰουλίου 1923 (κριτική Ζ. Παπαντωνίου).

*Έκθεση στην Αίθουσα Στρατηγοπούλου 1925*

Έφημ. «Ἀθηναϊκή» 1 Δεκεμβρ. 1925

» 7 Δεκεμβρ. 1925

» 9 Δεκεμβρ. 1925

Περιοδ. «Πινακοθήκη» ΚΕ', 1925, τεύχ. 281 σσ. 46, 47

*Έκθεση στο Μόναχο, στη Γκαλερί Πάουλος, 1927*

Έφημ. «Bayerischer Kurier», 28 Ἰουν. 1927

*Έκθεση στο Ζάππειο, 1929*

Μετά τὸ θάνατό του, ὀργανωμένη ἀπὸ τὴ γυναίκα του.

Έφημ. «Πατρίς», 19 Φεβρουαρ. 1929



## ΒΙΒΛΙΟΓΡΑΦΙΑ

- Ἰωάννης Χ. Χατζηϊωάννου, Πανελλήνιον Λεύκωμα Ἐθνικῆς Ἐκατονταετηρίδος 1821 - 1921, τόμ. Δ', Καλαὶ Τέχναι, ἐν Ἀθήναις 1927, 143 - 145.
- Κ. Μαλέας, Εἰκόνες λαϊκῆς ἀρχιτεκτονικῆς, Ἐν Ἀθήναις - Σύλλογος πρὸς Διάδοσιν Ὀφελίμων Βιβλίων (ἀρ. 6) 1929.
- Φῶτος Γιοφύλλης, Ἱστορία τῆς Νεοελληνικῆς Τέχνης (ζωγραφικῆς, γλυπτικῆς, χαρακτικῆς, ἀρχιτεκτονικῆς καὶ διακοσμητικῆς) 1821 - 1941, 370, 376 - 378.
- Δ. Καλλονᾶς, Σύγχρονοι Ἕλληνες ζωγράφοι καὶ γλύπτες, Ἀθήνα 1943, 29, 36.
- Tony P. Spiteris, Introduction à la peinture néo-hellénique, Athènes 1962, 59, 63, 68, 70, 71, 73, 78.
- Δ. Ε. Εὐαγγελίδης, Ἡ ἑλληνικὴ τέχνη, Ἀθήναι 1969, 136.
- Tony Spiteris, Arte dopo il 1945 Grecia, 1971, 10, 14, 15, 16.
- Stelios Lydakís, Geschichte der griechischen Malerei des 19. Jahrhunderts, München - Prestel 1972, 44, 147, 148, 209, 251.
- Ἀλέκος Κοντόπουλος, «Ἡ προσφορά τοῦ Μαλέα» στὴ σειρά Οἱ Ἕλληνες Ζωγράφοι τόμ. 2ος, Ἀθήνα - Μέλισσα 1975, 67 - 69.
- Στέλιος Λυδάκης, «Κωνσταντῖνος Μαλέας (1879 - 1928)» στὴ σειρά Οἱ Ἕλληνες Ζωγράφοι τόμ. 2ος, Ἀθήνα - Μέλισσα 1975, 56 - 66, 70.
- Στέλιος Λυδάκης, «Λεξικὸ Ἑλλήνων ζωγράφων καὶ χαρακτῶν (16ος - 20ος αἰώνας)» στὴ σειρά Οἱ Ἕλληνες Ζωγράφοι τόμ. 4ος, Ἀθήνα - Μέλισσα 1976, 241 - 242.
- Ἀλέξανδρος Ξύδης, Προτάσεις γιὰ τὴν Ἱστορία τῆς Νεοελληνικῆς Τέχνης, Ἀθήνα - Ὀλκός 1976, τόμ. Α' 57, 83, 222, Β' 209.

1901 - 1908

Γαλλία - Κωνσταντινούπολη

1. Νεκρή φύση

Έλαιογραφία σε μουσαμά, 1,00 × 0,72 μ.

Συλλογή Φώτη Μαλέα

2. Το όνειρο του ζητημένου

Έλαιογραφία σε μουσαμά, 0,53 × 0,51 μ.

Συλλογή Χρίστου Ροϊστόκου

3. Δύση

Έλαιογραφία σε χαρτόνι, 0,20 × 0,25 μ.

Συλλογή Γεωργίου Παπαλά

4. Σηκόσπινος

Έλαιογραφία σε μουσαμά, 0,31 × 0,41 μ.

Συλλογή Διονυσίου Λογοθέτη

5. Σούρουπο

Έλαιογραφία σε χαρτόνι, 0,17 × 0,28 μ.

Συλλογή Χρίστου Κλάιν

6. Ο γερός των άστρων

Έλαιογραφία σε μουσαμά, 0,74 × 1,20 μ.

ΚΑΤΑΛΟΓΟΣ

## ΚΑΤΑΛΟΓΟΣ

Τα έργα του ζωγράφου Κ. Μαλέα παρουσιάζονται στον κατάλογο χρονολογικά κατά ομάδες που ανταποκρίνονται στα ταξίδια του και σημειώνουν τις τεχνοτροπικές φάσεις της εργασίας του.

1901 – 1908

Γαλλία – Κωνσταντινούπολη

1 *Νεκρή φύση*

Έλαιογραφία σέ μουσαμά, 1,00 × 0,72 μ.  
Συλλογή Φώτη Μαλέα

2 *Τὸ ὄνειρο τοῦ ξενητεμένου*

Έλαιογραφία σέ μουσαμά, 0,53 × 0,81 μ.  
Συλλογή Χρίστου Ρομπόκου

3 *Δύση*

Έλαιογραφία σέ χαρτόνι, 0,20 × 0,25 μ.  
Συλλογή Γεωργίου Παπᾶ

4 *Σηκουάνας*

Έλαιογραφία σέ μουσαμά, 0,31 × 0,41 μ.  
Συλλογή Διονυσίου Λογοθέτη

5 *Σούρουπο*

Έλαιογραφία σέ χαρτόνι, 0,17 × 0,28 μ.  
Συλλογή Χρίστου Κλάϊν

6 *Ὁ χορὸς τῶν ἄστρων*

Έλαιογραφία σέ μουσαμά, 0,74 × 1,20 μ.  
Συλλογή Φώτη Κυριαζῆ

7 *Χορεύτρια*

Έλαιογραφία σέ μουσαμά, 0,33 × 0,20 μ.  
Συλλογή Ἑλένης Τιμοθεάτου

- 8 *Νεράϊδα*  
Σχέδιο με μελάνι, 0,215 × 0,175 μ.  
Συλλογή Γεωργίου Κατσίγρα
- 9 *Προσωπογραφία άνδρα*  
Έλαιογραφία σέ χαρτόνι, 0,25 × 0,19 μ.  
Συλλογή Γεωργίου Παπᾶ
- 10 *Φανάρι Λεάνδρου*  
Έλαιογραφία σέ ξύλο, 0,18 × 0,28 μ.  
Συλλογή Διονυσίου Λογοθέτη
- 11 *Κωνσταντινούπολη*  
Έλαιογραφία σέ μουσαμά, 0,12 × 0,225 μ.  
Συλλογή Γεωργίου Παπᾶ
- 12 *Κωνσταντινούπολη*  
Έλαιογραφία σέ χαρτόνι, 0,12 × 0,19 μ.  
Συλλογή Γεωργίου Παπᾶ
- 13 *Κωνσταντινούπολη*  
Έλαιογραφία σέ χαρτόνι, 0,125 × 0,19 μ.  
Συλλογή Γεωργίου Παπᾶ
- 14 *Κωνσταντινούπολη*  
Έλαιογραφία σέ μουσαμά, 0,30 × 0,40 μ.  
Συλλογή Γεωργίου Παπᾶ
- 15 *Κωνσταντινούπολη*  
Έλαιογραφία σέ χαρτόνι, 0,22 × 0,30 μ.  
Συλλογή Γεωργίου Παπᾶ

16 *Κωνσταντινούπολη*

Έλαιογραφία σὲ χαρτόνι, 0,12 × 0,23 μ.  
Συλλογή Γεωργίου Παπᾶ

1909 - 1912

**Ταξίδι στὴν Ἀνατολή**

(Αἴγυπτος, Συρία, Λίβανος)

17 *Τὸ λιμάνι τῆς Ρόδου*

Έλαιογραφία σὲ ξύλο, 0,12 × 0,20 μ.  
Συλλογή Δημητρίου Καραναστάση

18 *Βηρυτὸς*

Έλαιογραφία σὲ χαρτόνι, 0,195 × 0,335 μ.  
Συλλογή Γεωργίου Παπᾶ

19 *Λίβανος*

Έλαιογραφία σὲ χαρτόνι, 0,195 × 0,325 μ.  
Ἰδιωτική Συλλογή

20 *Λίβανος*

Έλαιογραφία σὲ χαρτόνι, 0,30 × 0,35 μ.  
Ἰδιωτική συλλογή

21 *Ἀραπίτσα, Κάϊρο 1909*

Έλαιογραφία σὲ χαρτόνι, 0,43 × 0,30 μ.  
Συλλογή Δημοσθένους Στάϊκου

- 22 *Άραπάκι*  
 Έλαιογραφία σὲ χαρτόνι, 0,32 × 0,49 μ.  
 Συλλογὴ Δημοσθένους Στάϊκου
- 23 *Άράπης*  
 Έλαιογραφία σὲ χαρτόνι, 0,50 × 0,47 μ.  
 Ἐθνικὴ Πινακοθήκη (ἀρ. 2426)
- 24 *Προσωπογραφία γριᾶς*  
 Έλαιογραφία σὲ ξύλο, 0,60 × 0,42 μ.  
 Συλλογὴ Γεωργίου Κατσίγρα
- 25 *Φελάχα*  
 Έλαιογραφία σὲ χαρτί, 0,41 × 0,255 μ.  
 Συλλογὴ Δημοσθένους Στάϊκου
- 26 *Λίβανος*  
 Έλαιογραφία σὲ ξύλο, 0,33 × 0,42 μ.  
 Συλλογὴ Θεοδώρου Μαυρίδη
- 27 *Τζαμί*  
 Έλαιογραφία σὲ ξύλο, 0,185 × 0,32 μ.  
 Συλλογὴ Διονυσίου Λογοθέτη
- 28 *Λίβανος*  
 Έλαιογραφία σὲ χαρτόνι, 0,23 × 0,17 μ.  
 Συλλογὴ Ἀλεξάνδρου Βασιλειάδη
- 29 *Τζαμί*  
 Έλαιογραφία σὲ ξύλο, 0,16 × 0,23 μ.  
 Συλλογὴ Μ.Δ.

30 *Τέμενος*

Ἐλαιογραφία σὲ μουσαμά, 0,17 × 0,27 μ.  
Συλλογὴ Ἰωαν. καὶ Ἀθαν. Κουρδογλανιάν

31 *Τουῦρκος*

Ἐλαιογραφία σὲ χαρτόνι, 0,39 × 0,29 μ.  
Ἰδιωτικὴ συλλογὴ

32 *Ἀκρόπολη τοῦ Μπαλμπέκ*

Ἐλαιογραφία σὲ χαρτόνι, 0,27 × 0,43 μ.  
Συλλογὴ Βάνας Κοκκίνου

33 *Ἀκρόπολη τοῦ Μπαλμπέκ*

Ἐλαιογραφία σὲ χαρτόνι, 0,30 × 0,40 μ.  
Συλλογὴ Κώστα Νικολάκη

34 *Μαγγανοπήγαδο*

Ἐλαιογραφία σὲ ξύλο, 0,31 × 0,405 μ.  
Συλλογὴ Θεοδώρου Μαυρίδη

35 *Λίβανος*

Ἐλαιογραφία σὲ ξύλο, 0,18 × 0,265 μ.  
Συλλογὴ Φώτη Μαλέα

36 *Λουῆζορ*

Ἐλαιογραφία σὲ ξύλο, 0,39 × 0,29 μ.  
Συλλογὴ Δημοσθένους Στάϊκου

37 *Τρεῖς Αἰγύπτειες*

Ἐλαιογραφία σὲ χαρτόνι, 0,32 × 0,23 μ.  
Συλλογὴ Εὐριπίδη Κουτλίδη (ἀρ. 666)



38 *Λίβανος*  
Έλαιογραφία σὲ χαρτόνι, 0,31 × 0,40 μ.  
Συλλογὴ Ἰωαν. καὶ Ἀθαν. Κουρδογλανιάν

39 *Αἴγυπτος*  
Έλαιογραφία σὲ χαρτόνι, 0,31 × 0,41 μ.  
Συλλογὴ Διονυσίου Λογοθέτη

40 *Λίβανος*  
Έλαιογραφία σὲ χαρτόνι, 0,31 × 0,39 μ.  
Έθνικὴ Πινακοθήκη (ἀρ. 2096)

41 *Ἀρχοντικὸ στὴν Αἴγυπτο*  
Έλαιογραφία σὲ χαρτόνι, 0,34 × 0,43 μ.  
Συλλογὴ Εὐριπίδη Κουτλίδη (ἀρ. 664)

42 *Ἄνθη, Κάϊρο 1909*  
Έλαιογραφία σὲ χαρτόνι, 0,49 × 0,30 μ.  
Συλλογὴ Ἀλίκης Κοζάνογλου

43 *Λίβανος*  
Έλαιογραφία σὲ μουσαμά, 0,17 × 0,27 μ.  
Συλλογὴ Ἑλένης Τιμοθεάτου

1913 - 1917

**Θεσσαλονίκη - Ἀναμνήσεις ἀπὸ τὴν Ἀνατολὴ**

44 *Θαλασσινὸ τοπίο*  
Έλαιογραφία σὲ χαρτόνι, 0,31 × 0,51 μ.  
Συλλογὴ Παρασκευᾶ Κυριακόπουλου

- 45 *Θάμνοι*  
Έλαιογραφία σέ ξύλο, 0,28 × 0,39 μ.  
Συλλογή Μ.Δ.
- 46 *Λιμνοθάλασσα*  
Έλαιογραφία σέ μουσαμά, 0,67 × 1,40 μ.  
Συλλογή Έλληνικῆς Βουλῆς
- 47 *Τοπίο*  
Έλαιογραφία σέ μουσαμά, 0,65 × 0,88 μ.  
Συλλογή Κωνσταντίνου Βαϊκούση
- 48 *Λιτόχωρο, 1914*  
Έλαιογραφία σέ χαρτόνι, 0,31 × 0,53 μ.  
Συλλογή Ίωάν. καὶ Ἀθαν. Κουρδογλανιάν
- 49 *Οἱ ἄνθρωποι*  
Υδατογραφία, 0,21 × 0,28 μ.  
Συλλογή Δημοσθένους Στάϊκου
- 50 *Χρυσάνθεμα*  
Έλαιογραφία σέ χαρτόνι, 0,61 × 0,41 μ.  
Συλλογή Φώτη Κυριαζῆ
- 51 *Νεκρὴ φύση μὲ σταφύλια*  
Έλαιογραφία σέ ξύλο, 0,375 × 0,54 μ.  
Συλλογή Χάρρυ Περῆς
- 52 *Ἡλιοβασίλεμα στὴ Θεσσαλονίκη*  
Έλαιογραφία σέ χαρτόνι, 0,32 × 0,53 μ.  
Συλλογή Μιχαὴλ Μιχαλακάκου

- 53 *Τὸ μεγάλο πλατάνι καὶ ὁ Ἅγιος Γεώργιος  
Θεσσαλονίκης*  
Ἐλαιογραφία σὲ ξύλο, 0,50 × 0,60 μ.  
Συλλογὴ Μάνου Χαριτάτου
- 54 *Ὁ Ἅγιος Γεώργιος Θεσσαλονίκης*  
Ἐλαιογραφία σὲ μουσαμά, 0,51 × 0,51 μ.  
Συλλογὴ Εἰρήνης Ι. Πουρνάρα
- 55 *Οἱ Ἅγιοι Ἀπόστολοι Θεσσαλονίκης*  
Ἐλαιογραφία σὲ χαρτόνι, 0,60 × 0,48 μ.  
Ἐθνικὴ Πινακοθήκη (ἀρ. 3043)
- 56 *Δέντρο καὶ τζαμί*  
Ἐλαιογραφία σὲ χαρτόνι, 0,26 × 0,18 μ.  
Συλλογὴ Εὐριπίδη Κουτλίδη (ἀρ. 993)
- 57 *Προσωπογραφία γυναίκας*  
Ἐλαιογραφία σὲ χαρτόνι, 0,28 × 0,19 μ.  
Ἰδιωτικὴ Συλλογὴ
- 58 *Προσωπογραφία στὸ ὕπαιθρο*  
Ἐλαιογραφία σὲ χαρτόνι, 0,415 × 0,30 μ.  
Συλλογὴ Φώτη Μαλέα
- 59 *Υφάντρα*  
Ἐλαιογραφία σὲ χαρτόνι, 0,19 × 0,34 μ.  
Ἰδιωτικὴ συλλογὴ
- 60 *Ἐργόχειρο*  
Ἐλαιογραφία σὲ χαρτόνι, 0,285 × 0,41 μ.  
Συλλογὴ Ἀλέξανδρου Βασιλειάδη

1917 - 1920

Ἀττική - Ταξίδια στὴν Ἑλλάδα

(Αἰτωλία, Μονεμβασιά, Σπάρτη, Νάξος, Ὀλυμπία)

61 Ἀθάνατα

Ἐλαιογραφία σὲ μουσαμά, 0,50 × 0,75 μ.

Ἰδιωτικὴ συλλογὴ

62 Ἀκρόπολη

Ἐλαιογραφία σὲ χαρτόνι, 0,49 × 0,69 μ.

Συλλογὴ Ἰωαν. καὶ Ἀθαν. Κουρδογλανιάν

63 Ἀκρόπολη

Ἐλαιογραφία σὲ χαρτόνι, 0,67 × 0,97 μ.

Ἰδιωτικὴ συλλογὴ

64 Ἀκρόπολη

Ἐλαιογραφία σὲ χαρτόνι, 0,48 × 0,69 μ.

Συλλογὴ Μάνου Χαριτάτου

65 Στύλοι τοῦ Ὀλυμπίου Διὸς καὶ Ἀκρόπολη

Ἐλαιογραφία σὲ χαρτόνι, 0,48 × 0,65 μ.

Συλλογὴ Μηνᾶ Ἐφραίμογλου

66 Ἡ Ἀκρόπολη μὲ χιόνια

Ἐλαιογραφία σὲ χαρτόνι, 0,60 × 0,45 μ.

Συλλογὴ Εὐριπίδη Κουτλίδη (ἀρ. 392)

67 Ἀκρόπολη

Ἐλαιογραφία σὲ χαρτόνι, 0,41 × 0,59 μ.

Συλλογὴ Ἑλένης Τιμοθεάτου

68 *Ἁγία Σοφία*

Ἐλαιογραφία σὲ χαρτόνι, 1,00 × 0,69 μ.

Συλλογὴ Διονυσίου Λογοθέτη

69 *Τοπίο Ἀττικῆς*

Ἐλαιογραφία σὲ χαρτόνι, 0,33 × 0,46 μ.

Συλλογὴ Μιχαὴλ Μιχαλακάκου

70 *Ἀττικὴ*

Ἐλαιογραφία σὲ χαρτόνι, 0,325 × 0,53 μ.

Ἐθνικὴ Πινακοθήκη (ἄρ. 5551)

71 *Τοπίο Πεντέλης*

Ἐλαιογραφία σὲ χαρτόνι, 0,47 × 0,57 μ.

Ἐθνικὴ Πινακοθήκη (ἄρ. 1389)

72 *Ἀνεμοδαρμένα πεῦκα*

Ἐλαιογραφία σὲ χαρτόνι, 0,30 × 0,38 μ.

Συλλογὴ Ἀλέκου Μακρόπουλου

73 *Λαύριο*

Ἐλαιογραφία σὲ χαρτόνι, 0,26 × 0,27 μ.

Ἰδιωτικὴ συλλογὴ

74 *Μέσα στὴ φύση*

Ἐλαιογραφία σὲ χαρτόνι, 0,25 × 0,33 μ.

Ἰδιωτικὴ συλλογὴ

75 *Πεῦκα σὲ παραλία, Εὐβοία*

Ἐλαιογραφία σὲ χαρτόνι, 0,30 × 0,39 μ.

Συλλογὴ Ἰωάν. καὶ Ἀθαν. Κούρδογλανιάν

- 76 *Τοπίο από τη Λαμία*  
Ἐλαιογραφία σὲ χαρτόνι, 0,335 × 0,315 μ.  
Συλλογὴ Στυλιανοῦ Στυλιανίδη
- 77 *Τοπίο*  
Ἐλαιογραφία σὲ χαρτόνι, 0,335 × 0,34 μ.  
Συλλογὴ Γεωργίου Κατσίγρα
- 78 *Καλάβρυτα*  
Ἐλαιογραφία σὲ χαρτόνι, 0,24 × 0,26 μ.  
Ἰδιωτικὴ συλλογὴ
- 79 *Καλάβρυτα*  
Ἐλαιογραφία σὲ χαρτόνι, 0,23 × 0,40 μ.  
Συλλογὴ Γεωργίου Κατσίγρα
- 80 *Καλάβρυτα*  
Ἐλαιογραφία σὲ χαρτόνι, 0,50 × 0,585 μ.  
Συλλογὴ Διονυσίου Λογοθέτη
- 81 *Χελμὸς*  
Ἐλαιογραφία σὲ χαρτόνι, 0,49 × 0,57 μ.  
Συλλογὴ Δημητρίου Καραναστάση
- 82 *Σπάρτη, 1920*  
Ἐλαιογραφία σὲ χαρτόνι, 0,50 × 0,71 μ.  
Συλλογὴ Γεωργίου Κατσίγρα
- 83 *Μυστράς, 1920*  
Ἐλαιογραφία σὲ χαρτόνι, 0,485 × 0,34 μ.  
Συλλογὴ Ἀθανασίου Πιπιλῆ

- 84 *Τοπίο*  
Έλαιογραφία σὲ χαρτόνι, 0,18 × 0,24 μ.  
Ἐθνικὴ Πινακοθήκη (ἀρ. 2657)
- 85 *Θαλασσογραφία*  
Έλαιογραφία σὲ χαρτόνι, 0,28 × 0,405 μ.  
Συλλογὴ Ἀλεξάνδρας Μουτούση
- 86 *Τοπίο*  
Έλαιογραφία σὲ χαρτόνι, 0,31 × 0,51 μ.  
Ἰδιωτικὴ Συλλογὴ
- 87 *Θάλασσα Σαρωνικοῦ*  
Έλαιογραφία σὲ χαρτόνι, 0,24 × 0,55 μ.  
Συλλογὴ Ἐμμανουήλ Καμπανέλλη
- 88 *Τοπίο παραθαλάσσιο*  
Έλαιογραφία σὲ μουσαμά, 0,325 × 0,525 μ.  
Ἐθνικὴ Πινακοθήκη (ἀρ. 3417)
- 89 *Ἀνάλατος*  
Έλαιογραφία σὲ χαρτόνι, 0,30 × 0,485 μ.  
Συλλογὴ Δημητρίου Λαμπρινοπούλου
- 90 *Νεκρὴ φύση μὲ ψάρια, 1920*  
Έλαιογραφία σὲ χαρτόνι, 0,57 × 0,47 μ.  
Συλλογὴ Ἀναστασίου Παπαντωνίου
- 91 *Ἀκτὴ*  
Έλαιογραφία σὲ χαρτόνι, 0,45 × 0,58 μ.  
Συλλογὴ Χάρρυ Περῆς

92 *Τοπίο*

Έλαιογραφία σὲ χαρτόνι, 0,34 × 0,46 μ.  
Συλλογή Ειρήνης Ι. Πουρνάρα

93 *Τοπίο*

Έλαιογραφία σὲ χαρτόνι, 0,23 × 0,36 μ.  
Συλλογή Φιλίππου Γεωργαντᾶ

94 *Ἄνοδος πρὸς τὸ Φρούριο, Μονεμβασιά*

Έλαιογραφία σὲ χαρτόνι, 0,50 × 0,58 μ.  
Συλλογή Κωνσταντίνου Καββαδία

95 *Μονεμβασιά*

Έλαιογραφία σὲ χαρτόνι, 0,51 × 0,58 μ.  
Συλλογή Θεμιστοκλῆ Τσάτσου

96 *Μονεμβασιά*

Έλαιογραφία σὲ μουσαμά, 0,77 × 1,06 μ.  
Ἐθνικὴ Πινακοθήκη (ἀρ. 1412)

97 *Μονεμβασιά*

Έλαιογραφία σὲ χαρτόνι, 0,22 × 0,22 μ.  
Συλλογὴ Τραπεζῆς Ἑλλάδος

98 *Μονεμβασιά*

Έλαιογραφία σὲ χαρτόνι, 0,575 × 0,50 μ.  
Συλλογὴ Διονυσίου Λογοθέτη

99 *Πεῦκα στὸ ἀκρογιάλι*

Έλαιογραφία σὲ χαρτόνι, 0,17 × 0,17 μ.  
Συλλογὴ Παράσχου Μηναίου



- 100 *Βάρκα στην άμμουδιά*  
Έλαιογραφία σέ χαρτόνι, 0,22 × 0,22 μ.  
Συλλογή Παράσχου Μηναιίου
- 101 *Όρος*  
Έλαιογραφία σέ χαρτόνι, 0,34 × 0,36 μ.  
Συλλογή Τραπεζής Ελλάδος
- 102 *Θέρμος*  
Έλαιογραφία σέ χαρτόνι, 0,415 × 0,47 μ.  
Έθνική Πινακοθήκη (άρ. 3713)
- 103 *Δελφοί* 52  
Έλαιογραφία σέ μουσαμά, 0,315 × 0,40 μ.  
Συλλογή Γεωργίου Κατσίγρα
- 104 *Σπίτι σέ παραλία*  
Έλαιογραφία σέ χαρτόνι, 0,47 × 0,67 μ.  
Συλλογή Μηνᾶ Έφραιμογλου
- 105 *Η Λιμνοθάλασσα τοῦ Μεσολογγίου*  
Έλαιογραφία σέ χαρτόνι, 0,29 × 0,49 μ.  
Έθνική Πινακοθήκη (άρ. 2075)
- 106 *Κεφαλόβρυσο στην Αίτωλία*  
Χρωματιστά μολύβια σέ χαρτί, 0,38 × 0,43 μ.  
Συλλογή Γεωργίου Κατσίγρα
- 107 *Η πύλη τοῦ Μεσολογγίου, 1921*  
Χρωματιστά μολύβια σέ χαρτί, 0,39 × 0,44 μ.  
Συλλογή Χρίστου Ρομπόκου

- 108 *Πηγή*  
Μελάνι και μολύβι σέ χαρτί,  $0,285 \times 0,292$  μ.  
Ἐθνική Πινακοθήκη (ἀρ. 3420)
- 109 *Τοπίο*  
Σχέδιο με μελάνι,  $0,27 \times 0,20$  μ.  
Ἐθνική Πινακοθήκη (ἀρ. 3420)
- 109 *Τοπίο*  
Σχέδιο με μελάνι,  $0,27 \times 0,20$  μ.  
Συλλογή Γεωργίου Κατσίγρα
- 110 *Ἴστιοφόρα*  
Χρωματιστά μολύβια και κάρβουνο,  $0,26 \times 0,28$  μ.  
Συλλογή Ἰωάν. και Ἄθαν. Κουρδογλανιάν
- 111 *Τοπίο*  
Μολύβι σέ χαρτί,  $0,37 \times 0,41$  μ.  
Ἰδιωτική Συλλογή
- 112 *Μετέωρα*  
Χρωματιστά μολύβια και τέμπερα,  $0,40 \times 0,40$  μ.  
Ἰδιωτική Συλλογή
- 113 *Μονή Καλογραιῶν στὸ Ναύπλιο*  
Τέμπερα σέ χαρτί,  $0,39 \times 0,42$  μ.  
Συλλογή Γεωργίου Κατσίγρα
- 114 *Ὀλυμπία*  
Ἐλαιογραφία σέ χαρτόνι,  $0,40 \times 0,45$  μ.  
Συλλογή Ἀθανασίου Πιπιλή

115 *Ὀλυμπία*

Ἐλαιογραφία σὲ χαρτόνι, 0,46 × 0,42 μ.  
Συλλογὴ Σπύρου Κουρβετάρη

116 *Ὀλυμπία*

Ἐλαιογραφία σὲ χαρτόνι, 0,48 × 0,69 μ.  
Ἰδιωτικὴ Συλλογὴ

117 *Ὀλυμπία*

Ἐλαιογραφία σὲ χαρτόνι, 0,410 × 0,470 μ.  
Συλλογὴ Γεωργίου Λιναρδάτου

118 *Ὀλυμπία*

Ἐλαιογραφία σὲ ξύλο, 0,315 × 0,48 μ.  
Συλλογὴ Φώτη Μαλέα

119 *Ὀλυμπία*

Ἐλαιογραφία σὲ χαρτόνι, 0,43 × 0,46 μ.  
Συλλογὴ Διονυσίου Λογοθέτη

1921 - 1923

**Ταξίδι στὴν Αἴγυπτο**

120 *Ἀσσουάν*

Ἐλαιογραφία σὲ μουσαμά, 0,31 × 0,41 μ.  
Ἐθνικὴ Πινακοθήκη (ἀρ. 487)

121 *Αἴγυπτος*

Ἐλαιογραφία σὲ χαρτόνι, 0,450 × 0,54 μ.  
Ἐθνικὴ Πινακοθήκη (ἀρ. 2573)

122 *Νεῖλος*

Ἐλαιογραφία σὲ χαρτόνι, 0,24 × 0,245 μ.  
Συλλογὴ Διονυσίου Λογοθέτη

123 *Φιγοῦρες στὸ Νεῖλο*

Ἐλαιογραφία σὲ χαρτόνι, 0,225 × 0,42 μ.  
Ἰδιωτικὴ συλλογὴ

124 *Μαγγανοπήγαδο*

Ἐλαιογραφία σὲ χαρτόνι, 0,24 × 0,24 μ.  
Συλλογὴ Τατιάνας Μιλλιέξ

125 *Νεῖλος*

Ἐλαιογραφία σὲ χαρτόνι, 0,22 × 0,24 μ.  
Συλλογὴ Ἀθανασίου Πιπιλῆ

126 *Βάρκα στὸ Νεῖλο*

Ἐλαιογραφία σὲ χαρτόνι, 0,24 × 0,24 μ.  
Συλλογὴ Κωνσταντίνου Καββαδία

127 *Βάρκες στὸ Νεῖλο*

Ἐλαιογραφία σὲ χαρτόνι, 0,24 × 0,29 μ.  
Συλλογὴ Θεμιστοκλῆ Τσάτσου

128 *Μαγγανοπήγαδο*

Ἐλαιογραφία σὲ χαρτόνι, 0,44 × 0,46 μ.  
Ἐθνικὴ Πινακοθήκη (ἀρ. 2572)

129 *Νεῖλος*

Ἐλαιογραφία σὲ χαρτόνι, 0,46 × 0,46 μ.  
Συλλογὴ Σπύρου Κουρβετάρη

- 130 *Τὸ νησί τῶν ἐλεφάντων*  
Ἐλαιογραφία σὲ χαρτόνι,  $0,46 \times 0,46$  μ.  
Συλλογὴ Γεωργίου Κατσίγρα
- 131 *Λίβανος*  
Ἐλαιογραφία σὲ χαρτόνι,  $0,42 \times 0,44$  μ.  
Συλλογὴ Λεωνίδα Χριστοδήμου
- 132 *Νεῖλος*  
Ἐλαιογραφία σὲ χαρτόνι,  $0,33 \times 0,47$  μ.  
Συλλογὴ Γεωργίου Κρασοῦλη
- 133 *Καλύβες στὸ Ἄσσουαν*  
Ἐλαιογραφία σὲ ξύλο,  $0,49 \times 0,54$  μ.  
Συλλογὴ Θεόδωρου Μαυρίδη
- 134 *Νεῖλος*  
Ἐλαιογραφία σὲ χαρτόνι,  $0,31 \times 0,52$  μ.  
Ἐθνικὴ Πινακοθήκη (ἀρ. 1394)
- 135 *Ἄσσουαν*  
Ἐλαιογραφία σὲ μουσαμά,  $0,23 \times 0,23$  μ.  
Συλλογὴ Εὐριπίδη Κουτλίδη (ἀρ. 1232)
- 136 *Νεῖλος*  
Ἐλαιογραφία σὲ χαρτόνι,  $0,21 \times 0,21$  μ.  
Συλλογὴ Γεωργίου Κατσίγρα
- 137 *Κάσμπα*  
Ἐλαιογραφία σὲ χαρτόνι,  $0,29 \times 0,38$  μ.  
Συλλογὴ Μ.Δ.

1923 - 1928

**Ταξίδια στην Ελλάδα**

(Μυτιλήνη, Δελφοί, Σαντορίνη, Νάξος)

138 *Κόλπος της Γέρας*

Έλαιογραφία σέ χαρτόνι, 0,33 × 0,36 μ.

Ίδιωτική Συλλογή

139 *Πύργος στη Μυτιλήνη*

Έλαιογραφία σέ χαρτόνι, 0,35 × 0,28 μ.

Συλλογή Γεωργίου Κατσίγρα

140 *Κάστρο Μυτιλήνης*

Έλαιογραφία σέ μουσαμά, 0,57 × 0,77 μ.

Συλλογή Γεωργίου Κατσίγρα

141 *Μυτιλήνη*

Έλαιογραφία σέ χαρτόνι, 0,20 × 0,24 μ.

Συλλογή Δημητρίου Λαμπρινόπουλου

142 *Μυτιλήνη*

Έλαιογραφία σέ μουσαμά, 0,52 × 0,47 μ.

Συλλογή Μ.Δ.

143 *Μυτιλήνη*

Έλαιογραφία σέ χαρτόνι 0,41 × 0,28 μ.

Συλλογή Άλεξάνδρου Βασιλειάδη

144 *Έλιές στη Μυτιλήνη*

Έλαιογραφία σέ χαρτόνι, 0,24 × 0,23 μ.

Συλλογή Άθανασίου Πιπιλή

- 145 *Τὸ Ριζὶ τῆς Μυτιλήνης*  
Χρωματιστὰ μολύβια σὲ χαρτί, 0,32 × 0,36 μ.  
Συλλογὴ Θεόδωρου Καραθόδωρου
- 146 *Ὅροφὴ σπιτιοῦ στὴ Μυτιλήνη*  
Χρωματιστὰ μολύβια καὶ τέμπερα, 32 × 0,30 μ.  
Συλλογὴ Ἰωάν. καὶ Ἀθαν. Κουρδογλανιάν
- 147 *Μυτιλήνη*  
Κάρβουνο καὶ χρωματιστὰ μολύβια, 0,295 × 0,39 μ.  
Συλλογὴ Γεωργίου Κατσίγρα
- 148 *Τοπία*  
Ἐλαιογραφία σὲ χαρτόνι, 0,32 × 0,35 μ.  
Ἐθνικὴ Πινακοθήκη (ἀρ. 2074)
- 149 *Τοπία*  
Ἐλαιογραφία σὲ χαρτόνι, 0,44 × 0,74 μ.  
Ἰδιωτικὴ Συλλογὴ
- 150 *Τοπία κοντὰ στὸ Φεΐδαρι*  
Χρωματιστὰ μολύβια σὲ χαρτί, 0,47 × 0,515 μ.  
Ἐθνικὴ Πινακοθήκη (ἀρ. 3286)
- 151 *Δελφοὶ*  
Ἐλαιογραφία σὲ χαρτόνι, 0,25 × 0,27 μ.  
Συλλογὴ Δημητρίου Λαμπρινοπούλου
- 152 *Δελφοὶ*  
Ἐλαιογραφία σὲ μουσαμά, 0,61 × 0,77 μ.  
Ἐθνικὴ Πινακοθήκη (ἀρ. 473)

- 153 *Κασταλία πηγή*  
Έλαιογραφία σὲ χαρτόνι,  $0,66 \times 0,51$  μ.  
Συλλογὴ Μηνᾶ Ἐφραίμογλου
- 154 *Λαύριο*  
Έλαιογραφία σὲ χαρτόνι,  $0,60 \times 1,00$  μ.  
Συλλογὴ Γεωργίου Κατσίγρα
- 155 *Λαύριο*  
Έλαιογραφία σὲ χαρτόνι,  $0,51 \times 0,90$  μ.  
Ἐθνικὴ Πινακοθήκη (ἀρ. 2603)
- 156 *Λαύριο*  
Έλαιογραφία σὲ χαρτόνι,  $0,325 \times 0,53$  μ.  
Συλλογὴ Σπύρου Παπανικολάου
- 157 *Γυμνὰ στὸ Λαύριο*  
Μελάνι καὶ ὕδατογραφία σὲ χαρτί,  
 $0,245 \times 0,32$  μ.  
Συλλογὴ Γεωργίου Κατσίγρα
- 158 *Μέθανα*  
Έλαιογραφία σὲ χαρτόνι,  $0,46 \times 0,75$  μ.  
Ἐθνικὴ Πινακοθήκη (ἀρ. 2602)
- 159 *Νάξος*  
Έλαιογραφία σὲ χαρτόνι,  $0,50 \times 0,70$  μ.  
Συλλογὴ Σπύρου Παπανικολάου
- 160 *Νάξος*  
Έλαιογραφία σὲ χαρτόνι,  $0,40 \times 0,50$  μ.  
Συλλογὴ Παναγιώτου Παναγιώτου



- 145 *Το Ρ* 161 *Ἡ Καμμένη Σαντορίνης*  
 Χρυσόπαι *Ἐλαιογραφία σὲ μουσαμά, 0,50 × 0,56 μ.*  
 Συλλογή *Ἐθνικὴ Πινακοθήκη (ἄρ. 2151)*
- 146 *Ὅρος* 162 *Σαντορίνη*  
 Χρυσόπαι *Ἐλαιογραφία σὲ μουσαμά, 0,75 × 1,87 μ.*  
 Συλλογή *Ἐθνικὴ Πινακοθήκη (ἄρ. 673)*
- 147 *Μοτι* 163 *Σαντορίνη*  
 Κάρβου *Ἐλαιογραφία σὲ χαρτόνι, 0,50 × 0,60 μ.*  
 Συλλογή *Ἐθνικὴ Πινακοθήκη (ἄρ. 69)*
- 148 *Τοπ* 164 *Σαντορίνη*  
 Ἐλαιογραφία *Ἐλαιογραφία σὲ ξύλο, 0,50 × 0,58 μ.*  
 Ἐθνικὴ *Συλλογὴ Ἐθνικῆς Τραπέζης*
- 149 *Τοπ* 165 *Σαντορίνη*  
 Ἐλαιογραφία *Ἐλαιογραφία σὲ μουσαμά, 0,50 × 0,58 μ.*  
 Ἐθνικὴ *Συλλογὴ Γεωργίου Κατσίγρα*
- 150 *Τοπ* 166 *Σαντορίνη*  
 Χρυσόπαι *Ἐλαιογραφία σὲ χαρτόνι, 0,48 × 0,56 μ.*  
 Ἐθνικὴ *Συλλογὴ Σπύρου Κουρβετάρη*
- 151 *Ἄρ* 167 *Σαντορίνη*  
 Ἐλαιογραφία *Ἐλαιογραφία σὲ χαρτόνι, 0,50 × 0,584 μ.*  
 Συλλογή *Ἐθνικὴ Πινακοθήκη (ἄρ. 69)*  
*Συλλογὴ Ἀλεξάνδρας Μουτούση*
- 152 *Ἄρ* 168 *Σαντορίνη*  
 Ἐλαιογραφία *Ἐλαιογραφία σὲ ξύλο, 0,48 × 0,57 μ.*  
 Ἐθνικὴ *Συλλογὴ Μηνᾶ Ἐφραίμογλου*

4 Σηκουάνας

## ΠΙΝΑΚΕΣ

---

10 Φωνήρι Αρσινόου



4 Σηκουάνας



10 Φανάρι Λεάνδρου



18 Βηρυτός



21 Άραπίτσα



34 Μαγγανοπήγαδο



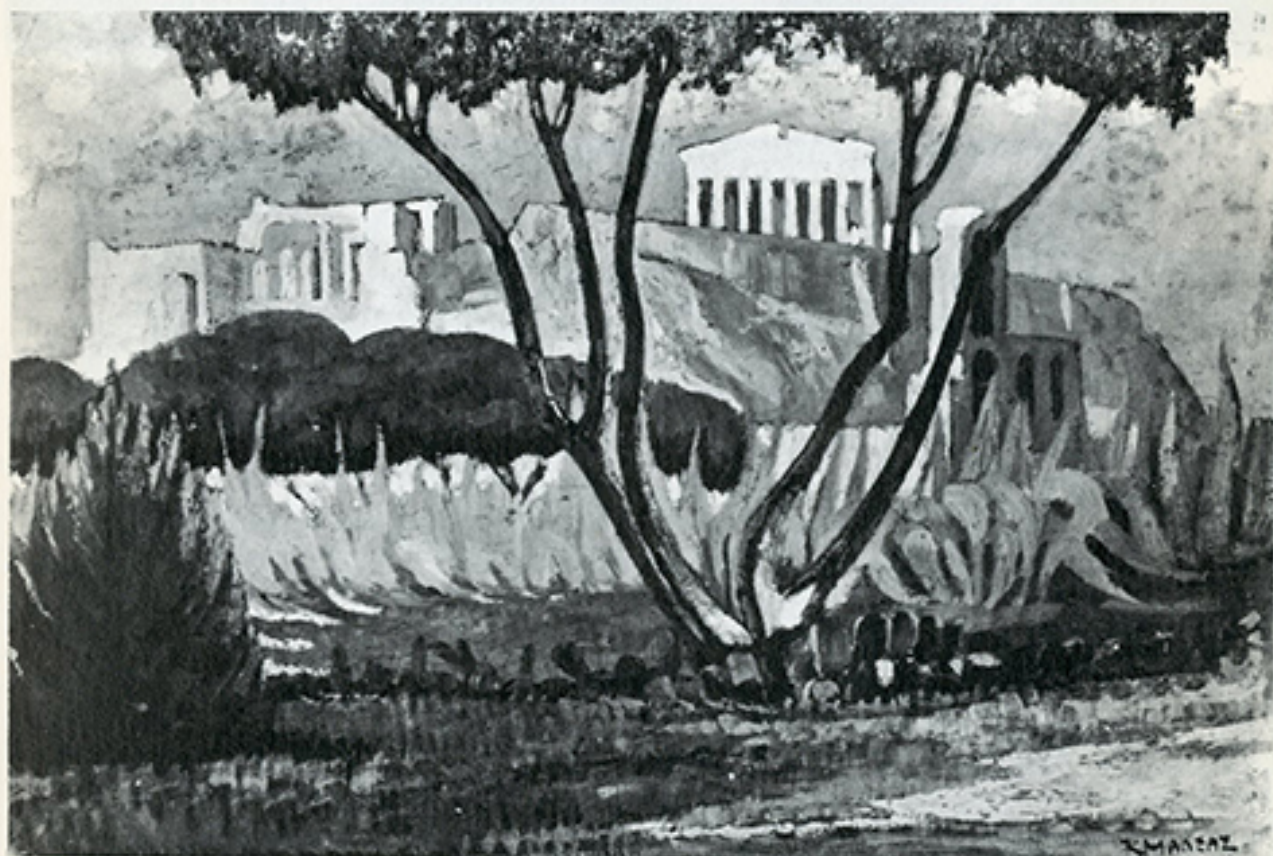
33 Ἀκρόπολη τοῦ Μπαλμπέκ



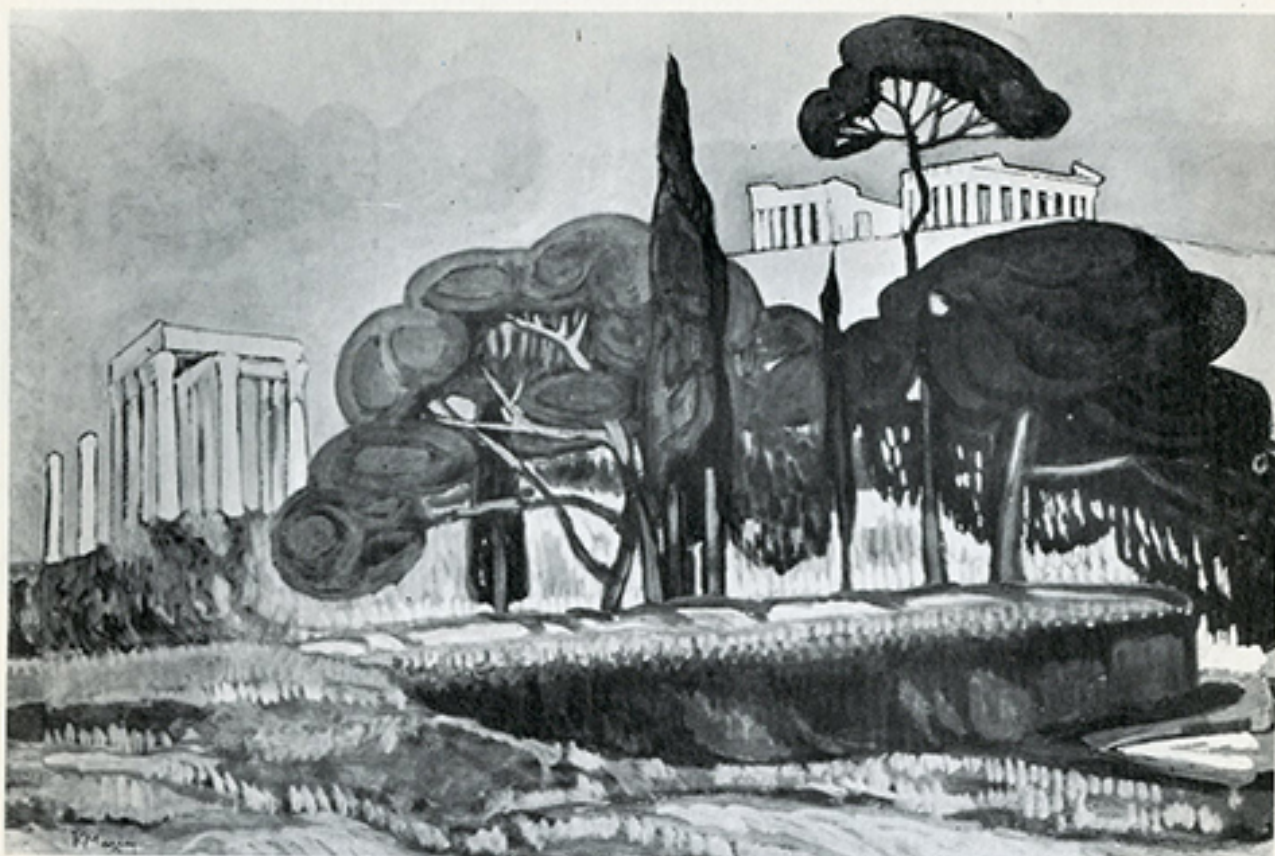
26 Λιβανος



61 'Αθήνα



64 'Ακρόπολη



63 Ἀκρόπολη



103 Δελφοί

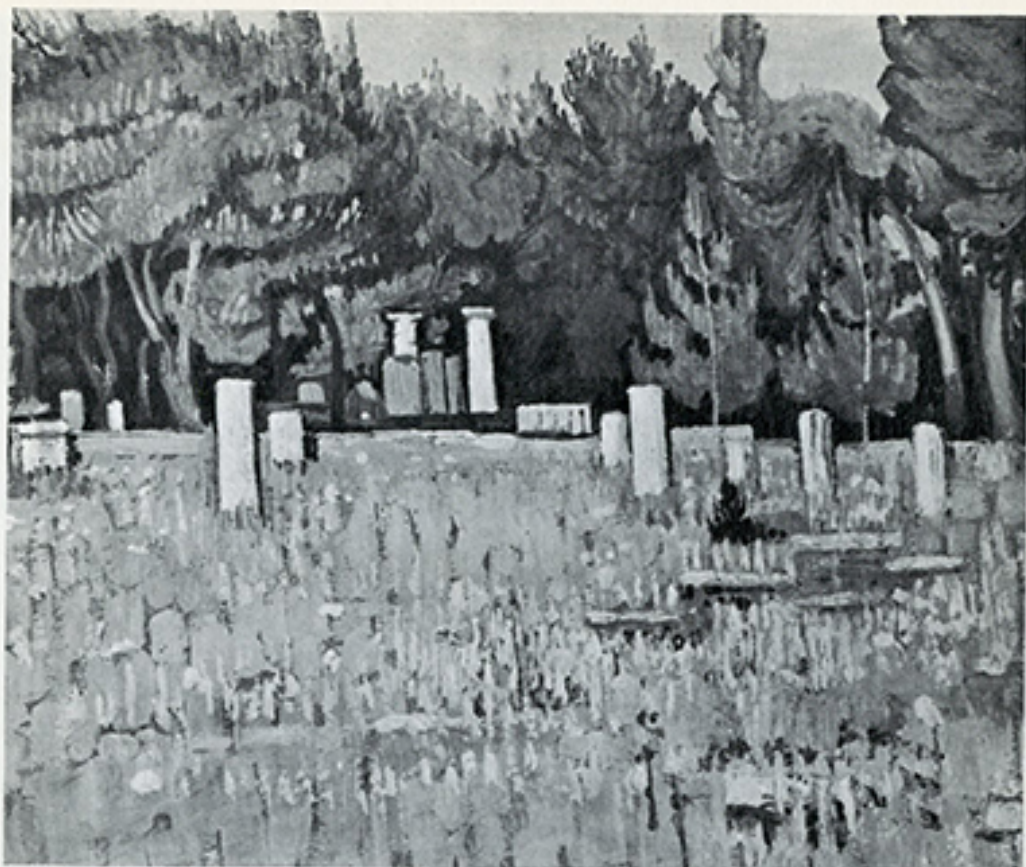




96 Μονεμβασιά



82 Σπάρτη



114 Ὀλυμπία



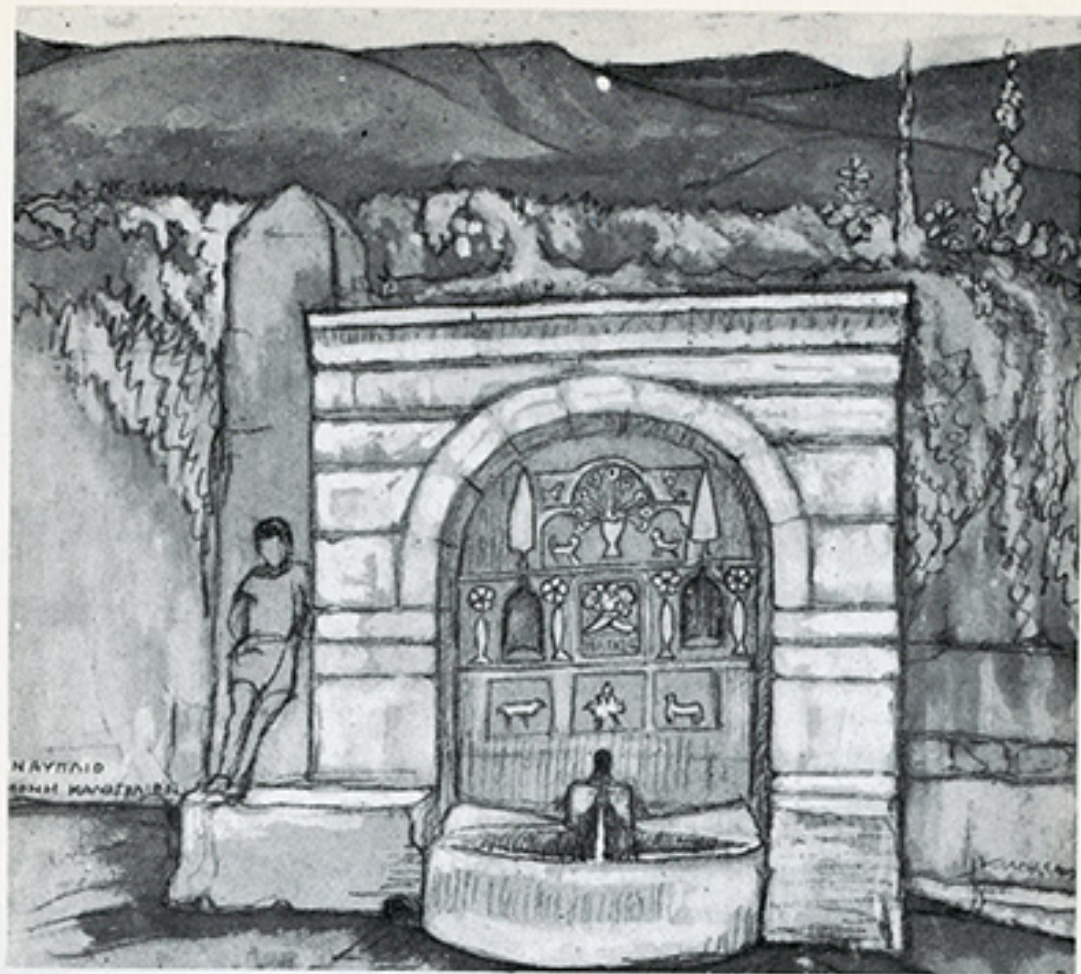
70 Ἀττική



105 Ἡ λιμνοθάλασσα τοῦ Μεσολογγίου



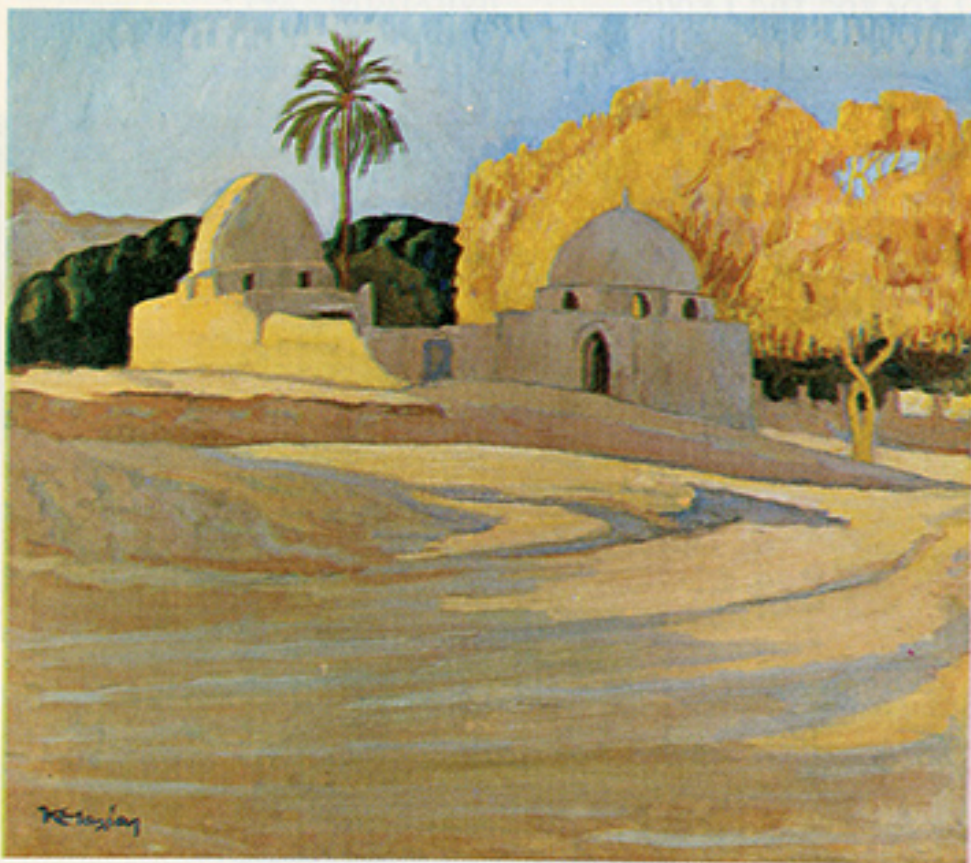
81 Χελμός



113 Μονή Καλογραιῶν στὸ Ναύπλιο



128 Μαγγανοπήγαδο



133 Καλύβες στο 'Ασσουάν



138 'Ο κόλπος της Γέρας



158 Μέθανα



146 Όροφή σπιτιού στη Μυτιλήνη

142 Μυτιλήνη





159 Νάξος

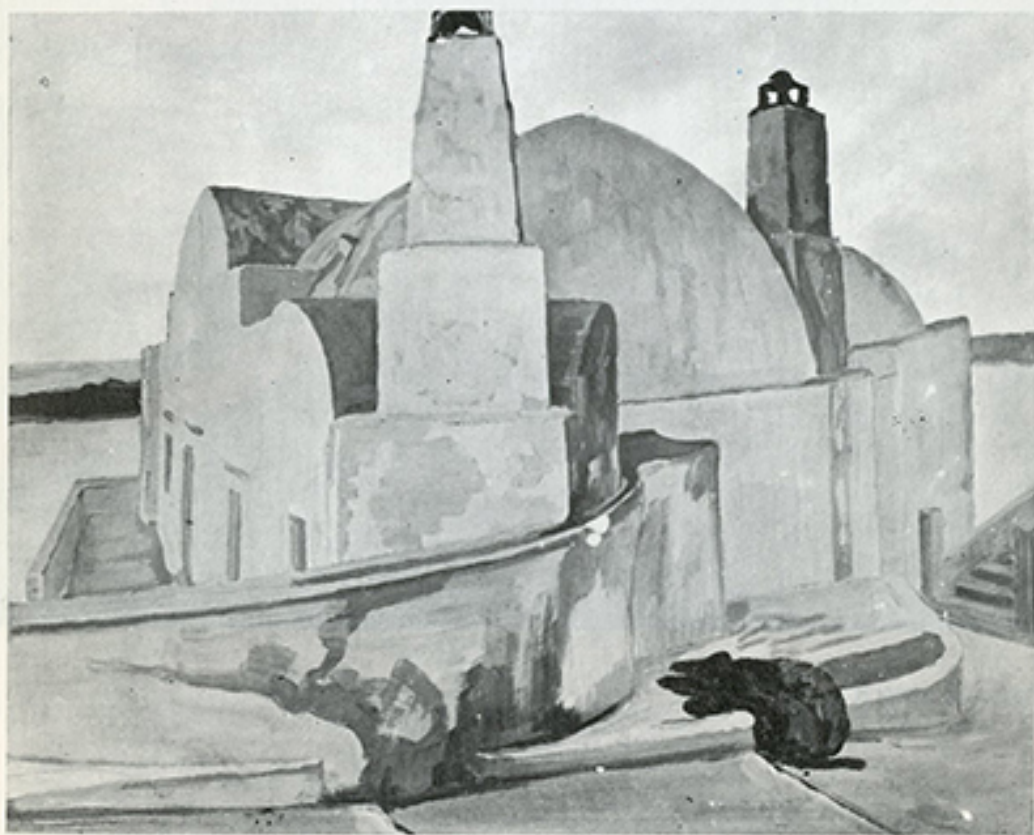


162 Σαντορίνη





161 'Η Καμμένη Σαντορίνης



168 Σαντορίνη



153 Κασταλία πηγή

182

