

22 Φεβρουαρίου-11 Μαρτίου 1980

ΛΙΘΟΥΣΑ
ΣΥΛΛΟΓΗ

Βασιλίσσης Σοφίας 4. Β όροφος

ΕΚΘΕΣΗ ΖΩΓΡΑΦΙΚΗΣ ΘΟΔΩΡΟΥ ΛΑΖΑΡΗ

Θοδωρή

1885 -1978

Νά επισκευθείτε τήν άναδρομική έκθεση του άειμνηστου ζωγράφου Θ. Λαζαρή.

Νά τήν επισκευθείτε περιβεβλημένοι άν μπορείτε, τό διάφανή χιτώνα τής ρέμβης και τής όνειροπόλησης.

Πρόθυμοι ν'άφουγγρασθείτε τούς άπαλούς άπόηχους κάποιων καιρών που πέρασαν άνεπανάληπτα.

Νά μεταφερθούμε στή ψυχική και πνευματική γενικά άτμόσφαιρα που πρόσφατα άκόμα, στήν άρχή του αιώνα μας, διαβιούσε στον τόπο μας.

Τής νοσταλγικής εκείνης εποχής διακεκριμένος έκπρόσωπος είναι κι'ό ζωγράφος Λαζαρή.

Οδοιπόρησε σεμνός, ήρεμος, άδιάβλητος, όπως ταιριάζει στους άληθινούς δημιουργούς, τήν τέχνη τής εποχής του. Τότε π'άνθοφορούσε άκόμα κάποιο ποιητικό όραμα του κόσμου, και περίσσευε χρόνος για νά αισθανθή ό άνθρωπος τις χαρές τής άπλής ζωής.

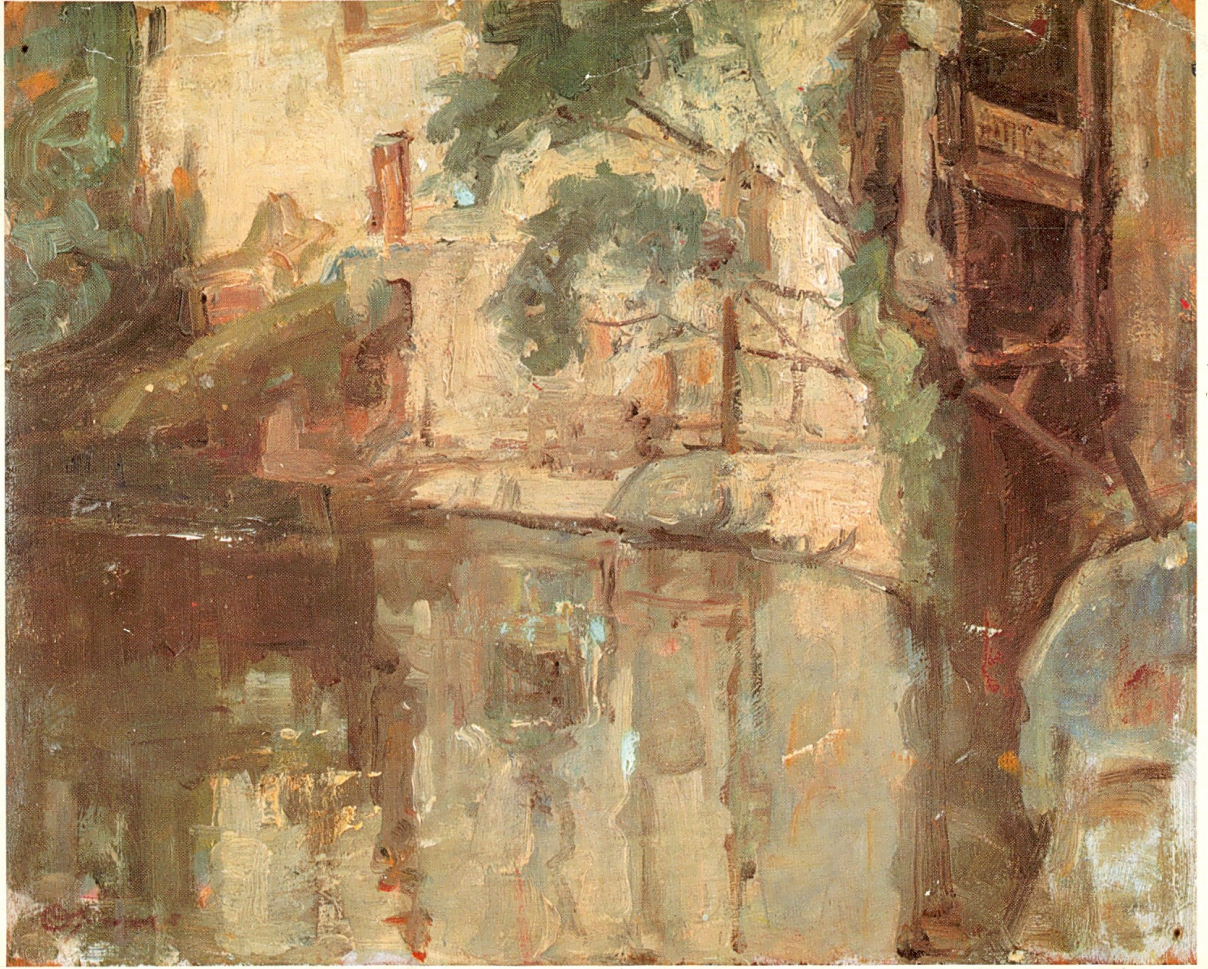
Η ζωγραφική του είναι πολύ κοντινή μας κι'είναι εύκολο νά διανοίξετε τό μυστικό εκείνο διάλογο που "διαμοίβεται έν σιγή" άνάμεσα στο θεατή και τό καλλιτέχνημα. Νά φτάσετε ως τή λυτρωτική άποστολή τής τέχνης, π'άνοιγει άλλες διαστάσεις τής ζωής, μεταφέρει ως τό "όλης άλλότριον".

Κι'ό Λαζαρήs δέν θά περιορισθή νά σάς άφηγηθή μόνο τά εικονιζόμενα, νά σάς τά περιγράψει θεματικά. Θά σάς άποκαλύψει διακριτικά, χαμηλόφωνα τήν εύσυγκίνητη ψυχή του, τις έπιθυμίες, τήν άγάπη του προς τή φύση, τον ύπαρκτό κόσμο, τελικά τήν παραδοχή τής ζωής. Θ'άκούσετε

τήν ύπαρξη μέσα άπ'τό σιγανό θρόισμα άπ'τις αιωνόβιες λεύκες του, τά φωτεινά του ξέφωτα, στά παραδοσιακά σπίτια, και θά δείτε με εικόνες τήν όμορφιά τής Λειβαδιάs π'ούχε βαθύ τό ρέμα. Τό ρέμα τής πατρίδας του που μ'άπειρες ήλιακτίδες, χιλιάδες πολύχρωμοι καθρέφτες "ροβολούν" προς τά κάτω και κουβαλά στά νερά του, σπασμένες άντανακλάσεις σπιτιών, άνάκατα με χρώματα άπ'τά γεράνια και τά κρεμεζά γαρούφαλλα κάποιων μπαλκονιών. Εύδαιμονες στιγμές, διάφανοι κόσμοι, βουνίσος άέρας και πρωινή δρόσος, καλοκαιριάτικοι ούρανοι και μενεξεδιά άπογεύματα, ό κόσμος του ζωγράφου Λαζαρή και τής εποχής του.

Η ζωγραφική του δέ μπορεί νά χωρέση σε κάποια σχολαστική τοποθέτηση. Ύπαιθρισμός θά λέγαμε, μά δέν ταυτίζεται ούτε με τό νατουραλισμό ούτε με τό ρεαλισμό, ούτε με τον έμπρεσσιονισμό. Κι'αυτό γιατί ή ψυχική του ιδιοσυγκρασία, οι εικαστικές του άρετές, ό χρόνος που κινήθηκε τουδωσαν τή δυνατότητα προσωπικής ποιητικής άναγωγής. Γενικά στήν κίνηση των ιδεών και των αισθημάτων ό ζωγράφος Λαζαρήs μπορεί νά συνοδοιπορήσει με τούς Παρνασιακούς ποιητάs τής εποχής του. Γιατί ή όπτική του όμιλία γίνεται φυσιολατρική, λυρική, έμπρεσσιονιστική, διαποτισμένη άπό νοσταλγικούς άπόηχους κάποιου περιδυνούμενου ιδανικού.

Νίκος Άλεξίου—Άθήνα 1980



Ζωγραφίζε από μικρός, τόν ανάκαλυψε ο Σώχος στη Λειβαδιά, τὸ 1905, νὰ ζωγραφίζει δειλά, καὶ αὐτὸς πέτυχε νὰ τὸν στείλουν οἱ τοπικὲς δημοτικὲς ἀρχὲς μὲ ὑποτροφία στὴν Ἀθήνα, νὰ σπουδάσει στὴ Σχολὴ Καλῶν Τεχνῶν, μὲ καθηγητὲς τὸ Γ. Ἰακωβίδη, τὸ Γ. Ροῖλό, τὸ Δ. Γερασιώτη. Λίγους μῆνες παρακολούθησε τότε ὁ Λαζαρῆς τὰ μαθήματα, καὶ ὑποχρεώθηκε νὰ διακόψει γιὰ νὰ πάει στρατιώτης. Ὅταν γύρισε τὸ 1908 στὴν Ἀθήνα, ἔπρεπε νὰ σπουδάσει μὲ δικὰ του ἐξοδα. Τὸ 1912, νέα διακοπὴ γιὰ μεγάλο διάστημα. Πῆρε τελικὰ τὸ δίπλωμά του τὸ 1919, μαζὶ μὲ τὸ Χρυσοβέργειο Βραβεῖο. Τώρα διπλωματούχος πιά ἀφοσιώνεται στὸ ἔργο του καὶ ἐπιδίδεται στὴ μελέτῃ τῆς Φύσης, καὶ τὴν ἀιογραφίαν. Ἐρευνητὴς καὶ μελετητὴς τῆς Βυζαντινῆς Τέχνης ἱστορίσε καὶ διεκόσμησε πολλὰ ἐκκλησιαστικὰ φορητὰ εἰκόνες.

**ΣΤΗΝ ΑΝΕΚΔΟΤΗ ΑΥΤΟΒΙΟΓΡΑΦΙΑ ΤΟΥ
ὁ ΛΑΖΑΡΗΣ θυμάται:**

.....Ὅπως καὶ πάλι ἔχω πεί, ἡ Σχολὴ Καλῶν Τεχνῶν τῆς ἐποχῆς μου ἦταν περίφημη, μὲ τοὺς λαμπροὺς δασκάλους καὶ τοὺς μαθητὲς σχεδὸν ὅλους μὲ πραγματικὸ ταλέντο. Δὲ φοιτοῦσαν γιὰ γούστο μόνον ἀλλὰ μὲ ζήλο καὶ εὐγενὴ ἀμίλλα. Σ' αὐτὴ τὴν ἐξοχὴ Σχολή, ἐγὼ δὲ σπούδασα ὅπως οἱ ἄλλοι πού εἶχαν οἰκονομικὴ εὐχέρεια. Περνοῦσα τὶς τάξεις εὐκόλα μὰ σπουδὴ δὲ χόρτασα. Πονοῦσε ἡ ψυχὴ μου κάθε μέρα, ὅταν ἐβλεπα τοὺς συμμαθητὲς μου νὰ παρακολουθοῦν τὰ μαθήματα. Εἶχαν αὐτοὶ τὴν οἰκογένειά τους κοντὰ· εἶχαν κάποιον ἀποκούμπι, λιγότερες ἐγνοιες. Γιὰ μένα ἦταν πικρὸ παράπονο ὁ χωρισμὸς ἀπὸ τὸ σπίτι

.....Ὅμως ἡ σπουδὴ στὴ Σχολὴ δὲν μπορεῖ ν' ἀντικατασταθεῖ μὲ τίποτα. Ἡ σχολὴ ἔχει τὰ μοντέλα, ἔχει τοὺς δασκάλους, ἔχει τὶς κατάλληλες αἰθουσες. Αὐτὰ θὰ τὰ εἶχαμε στὸ σπίτι μας; Μποροῦσαμε νὰ πληρώνουμε μοντέλα; Ἐτοίκι ἐγὼ, ὅταν βρέθηκα μακριὰ ἀπ' ὅλους αὐτοὺς τοὺςθησαυροὺς, βγήκα στὸ ὑπαιθρον· αὐτὸ ἦταν τὸ ἐργαστήρι μου. Τὰ ποτάμια τῆς Λειβαδιάς, ὁ Παρνασσός, ὁ Ἐλικώνας μού προσφέρθηκαν ἀπλήρωτα μοντέλα.

Τὸ 1918, ἐτοίμαζα ἔργα γιὰ ὀμαδικὴ ἐκθεση. Ἡ μοῖρα μού ἔφερε, γιὰ μιὰ σύνθεση, μοντέλο μιὰ νέα. Δὲν ξέρω τί ἐπίδραση εἶχε αὐτὴ ἡ γνωριμία στὴ ζωὴ μου. Ὅταν τὴν ἔφερνα στὸ νοῦ μου, ξεκουραζόμουν, ἐπαίρνα δύναμη καὶ αἰσιοδοξία. Ἐγίνε μαθήτριά μου γιὰ λίγο, ἔμεινε οἰκογενειακὴ φίλη γιὰ πολὺ—καὶ ἀχώριστη σύντροφος ἀπὸ τὸ 1935. Ὡς τότε τ' ἀβάσταχτα βάρη τὰ σήκωνα μόνος. Ἐπειτα ἀλλάξαν τὰ πάντα.....



ΘΕΑΝΩ ΛΑΖΑΡΗ, ἀχώριστη σύντροφος ὡς τὸ τέλος .