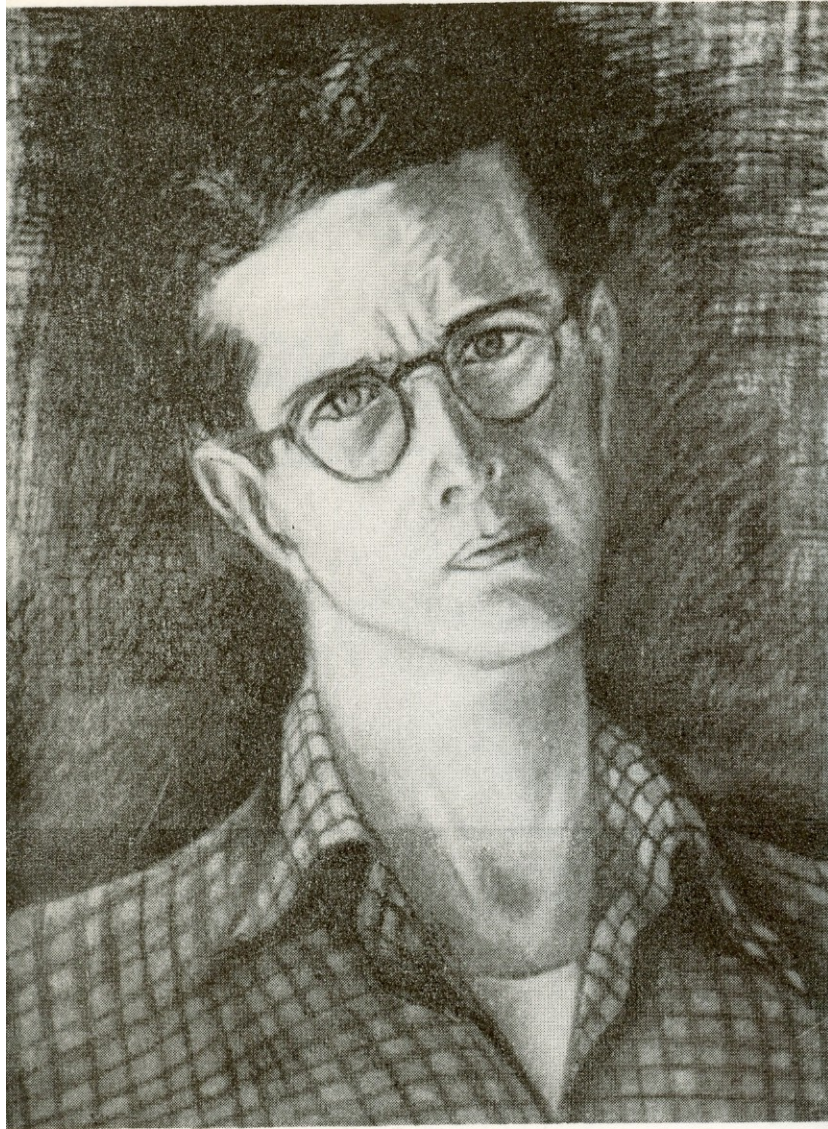


ΕΠΑΜ. Ν. ΛΙΟΚΗΣ

1908 - 1963



«ΠΑΡΝΑΣΣΟΣ» 1973



ΑΥΤΟΠΡΟΣΩΠΟΓΡΑΦΙΑ

Βιογραφικὸ σημεῖωμα

Ὁ Ἐπαμεινώνδας Λιώκης γεννήθηκε στὸ Ληξοῦρι τῆς Κεφαλλονιάς τὸ 1908 καὶ πέθανε στὴν Ἀθήνα τὸ 1963.

Τὰ παιδικὰ του χρόνια ἔζησε στὸν Πειραιᾶ, ὅπου τελείωσε τὸ γυμνάσιο.

Γυιὸς τοῦ γνωστοῦ ἁγιογράφου καὶ προσωπογράφου Νικολάου Λιώκη ἔκανε δίπλα του τὴν πρώτη μαθητεία του.

Συνέχισε τὶς σπουδές του στὸ ἐργαστήριον τοῦ Σπύρου Βικᾶτου, στενοῦ οἰκογενειακοῦ φίλου.

Μετὰ τὸν πρόωρο χαμὸ τοῦ πατέρα του, τοῦ ὁποίου τὸ ὄνομα ἀνέφερε πάντοτε μὲ θαυμασμὸ καὶ ιδιαίτερη λατρεία, ἡ οικονομικὴ ἐξαθλίωση, ἡ ἀρρώστεια καὶ ὁ θάνατος ἦταν τακτικοὶ ἐπισκέπτες στὴν ἀπορφανισθεῖσα πολυμελῆ οἰκογένεια.

Ποτισμένος μὲ τὴν πίκρα τῆς ἀτέλειωτης δυστυχίας ὁ Ἐπαμεινώνδας Λιώκης ἔδωσε ἓνα ἔργο μὲ δραματικὴ ἔκφραση.

Τὸ 1937 παντρεύτηκε τὴ Φωτεινὴ Τετανὲ πού, ὡς τὸ τέλος τῆς ζωῆς του, τοῦ στάθηκε ἐνθαρρυντικὸ ψυχικὸ στήριγμα.

Σὲ ὅλα τὰ χρόνια τῆς δύσκολης σταδιοδρομίας του, πιστὸς φίλος καὶ ἀκούραστος καθοδηγητῆς, βρισκόταν δίπλα του ὁ ἐκλεκτὸς κριτικὸς τῆς Τέχνης Νίκος Ἀλεξίου.

Ὁ Ἐπαμεινώνδας Λιώκης ἦταν ἓνας λεπτὸς δέκτης. Ὁ ἀνθρώπινος πόνος δονοῦσε τὶς χορδές τῆς ψυχῆς του. Τὸ ἔργο του, διαμαρτυρία ὅλων τῶν δυστυχισμένων τοῦ κόσμου, εἶναι διαποτισμένο ἀπὸ θλίψη πού ζητάει γλυτωμό.

Οἱ λιγοστὲς χαρούμενες πινελιές σπάνια, ξέφωτα χαρᾶς τῆς δύσκολης ζωῆς του, εἶναι σὰν ἀπεικόνιση ἀναμονῆς ἐνὸς καλύτερου αὔριου γιὰ ὅλο τὸν κόσμον καὶ τὸν ἑαυτό του.

Σεμνὸς μελετητῆς καὶ ἀκούραστος ἐργάτης τῆς Τέχνης, πρωτοεμφανίστηκε σὰ ζωγράφος στὴν Ἐπαγγελματικὴ Καλλιτεχνικὴ ἔκθεση τοῦ 1942.

Ἐλαβε μέρος στὶς παρακάτω Πανελλήνιες Καλλιτεχνικὲς ἐκθέσεις :

Γ'.	Πανελλήνιος Καλλιτεχνικὴ ἔκθεση	1948
Δ'.	» » »	1952
Ε'.	» » »	1957
ΣΤ'.	» » »	1960
Ζ'.	» » »	1963

Καὶ στὶς Ὅμαδικές ἐσωτερικοῦ καὶ ἐξωτερικοῦ Καλλιτεχνικές ἐκθέσεις :

Ἐπαγγελματικὴ Καλλιτεχνικὴ Ἐκθεση	1942	
Διαρκῆς ἐκθεση Καλλιτεχνῶν Πειραιῶς	1942	
Α'. Ἐκθεση τῆς Ὅμάδος «Στάθμη»	1950	
Ἱστορικὴ Ἐκθεση Καλλιτεχνῶν Πειραιῶς	1953	
Ἐκθεση Κεφίλων ζωγράφων «Παρνασσός»	1962	
IV Biennale Ἀλεξανδρείας	1962	
Παρουσίασε τὶς ἐξῆς ἀτομικές ἐκθέσεις :		
Αἴθουσα «Παρνασσός»	1952	
»	»	1956
» Δημοτικοῦ Θεάτρου Πειραιῶς	1956	
» Ξενοδοχείου «Νέον Ἀγγλίας»	1960	
» Δημοτικοῦ Θεάτρου Πειραιῶς	1960	
» Πεζοπορικοῦ Ὀμίλου Ἀθηνῶν	1961	

Ἐξέδωσε τὸ 1943 καλλιτεχνικὸ λεύκωμα μὲ δέκα εἰκόνες ἐμπνευσμένες ἀπὸ ἰσάριθμα ποιήματα τοῦ ποιητῆ Καβάφη.

Ἀσχολήθηκε μὲ τὴν εἰκονογράφηση βιβλίων.

Ἐκαμε ρεστωρασιὸν Βυζαντινῶν ἐκκλησιῶν στὴν Εὐβοία καὶ στὴ Σκύρο μὲ ἐντολὴ τοῦ Ὑπουργείου Παιδείας τὸ 1958.

Ἡ σειρὰ «Σχέδια Βυζαντινῶν μνημείων Ἀττικῆς» εἶναι ἔργο μὲ ἱστορικὴν ἀξίαν. Ἡ ἐπιθυμία τοῦ καλλιτέχνη ἦταν ἡ τοποθέτηση ὅλης τῆς σειρᾶς αὐτῆς σ' ἓνα ὄργανισμὸ πὸν θὰ τὴν διαφύλαττε συγκεντρωμένη.

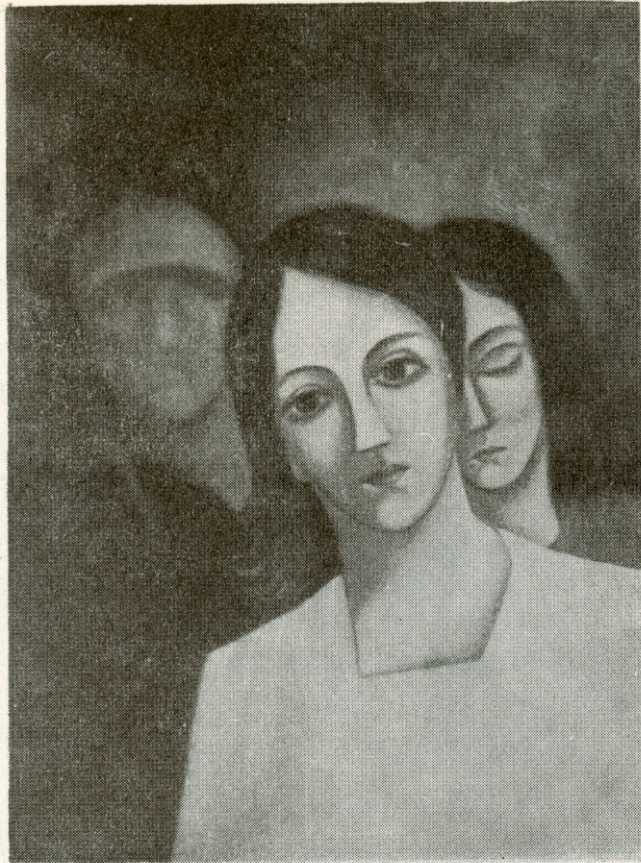
Ἐξετέλεσε, τελευταῖο ἔργο του, τμῆμα ἀγιογραφίσεως τοῦ ναοῦ «Ἁγία Σκέπη» τοῦ συνοικισμοῦ Παπάγου, μετὰ ἀπὸ ἔγκριση τῶν σχεδίων του ἀπὸ τὸ Ὑπουργεῖον Παιδείας τὸ 1962.

Ἦτο μέλος τοῦ Καλλιτεχνικοῦ Ἐπιμελητηρίου καὶ ἐξελέγη σύνεδρον μέλος αὐτοῦ τὸ 1956.

Μετὰ τὸ θάνατό του ἐξετέθησαν ἔργα του στὴν «Ὅμαδικὴ Κεφαλλήνων» στὸ Ἀργοστόλι τὸ 1963 καὶ στὴν «Πανεπαιθιστικὴ Καλλιτεχνικὴ Ἐκθεση» στὸ Ζάππειον μέγαρον τὸ 1964.

Ἔργα του ἀγοράστηκαν στὶς ἐκάστοτε ἐκθέσεις του, ἀπὸ τὸ Ὑπουργεῖον Παιδείας, τὸν Δῆμον Πειραιῶς καὶ ἰδιῶτες συλλέκτες.

Τὸ ζωγραφικὸ του ἔργο ἐπαινήθηκε ἰδιαίτερα ἀπὸ τοὺς πρὸ ἐγκυρους τεχνοκρίτες καὶ πῆρε τὴν πρέπουσα θέση στὴν ἱστορία τῆς Ἑλληνικῆς ζωγραφικῆς.



ΜΟΡΦΕΣ



ΠΑΡΑΓΚΕΣ