



ΠΑΥΛΟΣ ΜΟΣΧΙΑΔΗΣ

ΜΙΑ ΠΑΡΟΥΣΙΑΣΗ

ΑΠΟ ΤΟΝ

ΗΛΙΑ ΠΕΤΡΟΠΟΥΛΟ

ΘΕΣΣΑΛΟΝΙΚΗ • ΔΙΑΓΩΝΙΟΣ 1958



ΠΑΥΛΟΣ ΜΟΣΧΙΔΗΣ

Μιά παρουσίαση

ἀπὸ τὸν

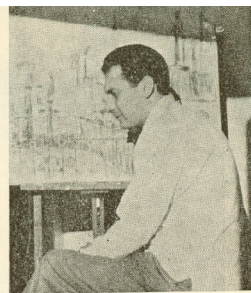
Ἑλία Πετρόπουλο

Θεσσαλονίκη

Διαγώνιος 1959

ΠΑΥΛΟΣ ΜΟΣΧΙΔΗΣ

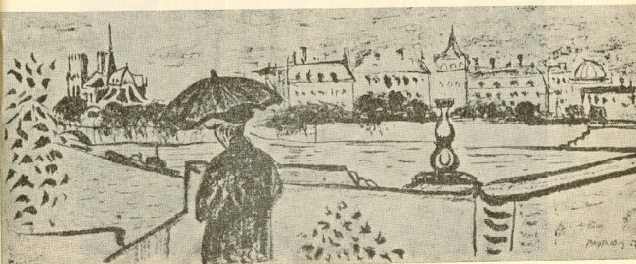
Είς τὰ ἔργα τοῦ ἀγλῶς ἀδιόρατος μαλαχρῶδης πλανᾶται, νέος καθιστός σὲ κινεσὲ μισοκινημένος δὲν ἔχει κέφι, ἀλλή κλειστή μὲ μάντρα, τὸ θεντράκι μὲ τὰ λογιζομένα κλαδιά, ἀθρήναια, ἐλα εἶναι μάταια. Χρῶματι οὐποστέναια, οὐρανός γκρι-μυδὸ, ἐπισκόπηση. Ἡ χρῆσι τῶν χρωμάτων τοῦ ἀκολουθεῖ τὴν κατιοθεα κλιμακα: μπλε→κόκκινα→κίτρινα→ὄχρος→τέρρες→πράσινα→μαῦρο. Προτιμᾷ τὸ blanc de titan (καὶ τὸ ἄσπρο τοῦ τσίγκου μόνο γιὰ πολὺ φωτεινὰ χρώματα), ἀτόφια βάζει τὸ βιολεῖ κοβαλτίου, συχνὰ τὸ ροῦζ τοῦ καζίου ἀλλὰ μὲ τῆ-τοτον τρόπο, ὅσπε νὰ εἶναι μία ἐνθύμηση τοῦ κόκκινου, σπανίως τὸ βερονέζ, ἀποφραῖγει τὰ πράσινα. Τὰ χρώματα οὐφίστανται ἕνα μαρτύριο. Ὅλα τὰ μεταλλικὰ γκριζάρωνται, θέλει νὰ τὰ ξεχάσει, ἀργότερα στὴν ἐπιφάνεια μικρὸς χτυπητὸς πινακίς, σιωπηλὰ μνημόνεα, οὐτοκτικῆς ἐκλάμψεως. Τὰ χρώματα σὲ ἐπᾶλληλα στρώματα οὐποτικὰ εἰς ὑποθετικῆς βαθμῶ σιαμαγιμένα. Σὲ δέκα φωτογραφίες

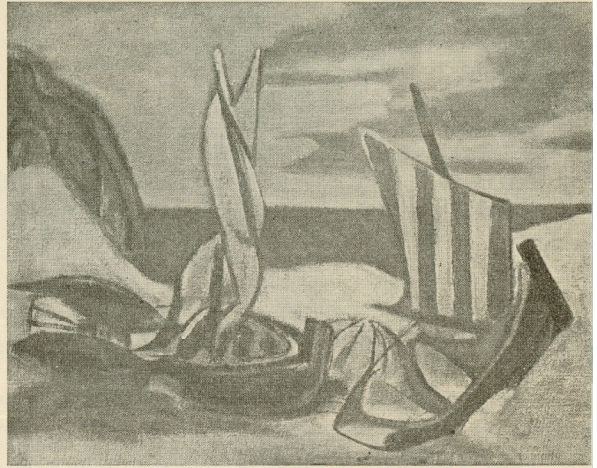
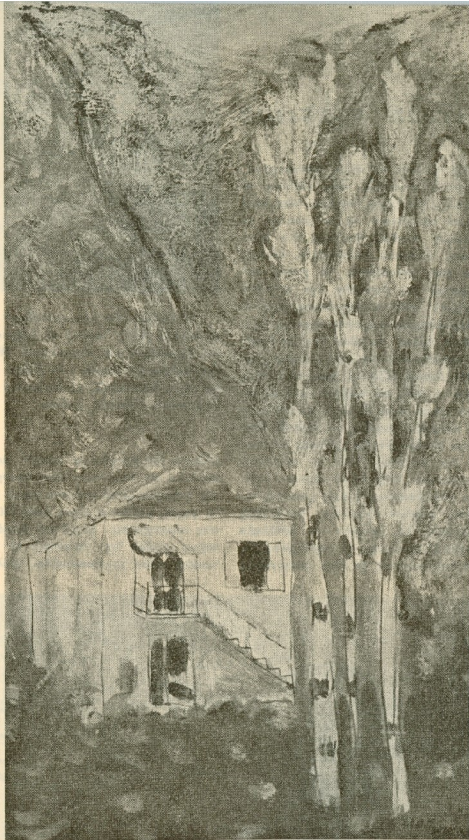


Ὁ Παῦλος Μοσχίδης γεννήθηκε στὴν Καβάλα τὸ 1927. Ἀρχίως νὰ ζωγραφίζει σὲ ἐργαστήριον τοῦ Πολυτεχνίου Πέγκου καὶ συνίχως σὲ Παρίσι στὴν Beaux Arts καὶ Arts Décoratifs, μὲ δασκάλους τοὺς Brianchon, Gischia, Labisse.

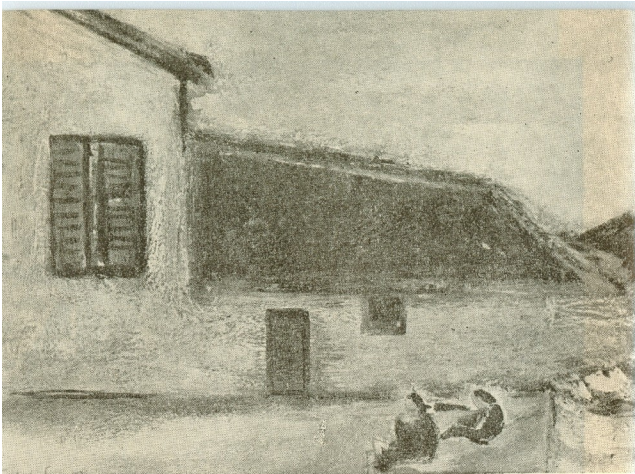
Πινάκων τοῦ Μοσχίδη μὲ κόκκινο μολόδι καλύπτει τις ἐπιφάνειες ἔσπο πραγματικῶς ὑπάρχον ζεστὰ χρώματα καὶ μὲ μπλε τὰ ψυχρὰ, φεάνοντας δίχως κόπο ἀξίαια στις παρατηρήσεις: ψυχρὰ καὶ θερμὰ κατέχουν σχεδὸν ἴσῃ ἐπιφάνειαν σὲ κάθε ταμπὸ — δὲν χρησιμοποιεῖται (μάλιστα

Στὸ ἐξώφυλλο: Σλαβικὸς χορὸς (1957).





στά τοπία) τὸ ολισθηρὸν ἔπάνω μακρὰ
 ψυχρὰ χρώματα καὶ κάτω ζῶσα—σὲ κάθε
 ὄριση περιπέσει ἡ ὁμάδα τῶν ψυχρῶν
 ἢ θερμῶν χρωμάτων καλύπτει ἄρκετὰ με-
 γάλον μέρος, ἀκόμη καὶ τὸν μιστὸ πίνακα,
 χωρὶς νὰ διακόπτεται ἀπὸ χρώματα τῆς
 ἀντίπαλης ὁμάδας—κάθε ὁμοιογενὲς χρω-
 ματικὸς προφυλάσσεται ἀπὸ τοῦ γειτο-
 νικῶν χρωματικῶν μὲ εὐδιάκριτον τερ-
 ματικὸ ἢ περατῶνται μὲ ἓνα εἶδος περι-
 γράφματος—συνεχῆ θερμὰ καὶ ψυχρὰ συν-
 ὑπάρχουν μὲ τὸ φαινόμενο αὐτὸ ποτὲ δὲν
 ξεπερνᾷ τὸ ἓνα πέμπτον τῆς ἐπιφάνειας τοῦ
 πίνακα—τὰ θερμὰ ἢ τὰ ψυχρὰ ἀκολου-
 θεῖν μὲ κάποια λογικὴ χωρὶς νὰ ξεγλυ-
 στροῦν ἀπὸ εἰς φόρμας τῶν πραγμάτων,



5

σπίτι, κορμί, βουλό — με φροντίδα είναι
 κρυμμένος ο τρόπος χρήσεως των συμπλη-
 ρωματικών. Στα λάδια στις τέμπλες στα
 σχέδια ή ίδια αντίληψη της φόρμας. Ο
 Μοσχίθης μακριά από τις χρωματικές αν-
 τιθέσεις, ζωγράφος σθημένων χαλαρών
 χρωμάτων, ή κυρίως επίθεσή του το σκέ-
 διο. Προτίμηση στις εσθές και στις αρ-
 γές και χορειατικές κομπόλες, στο μακρό-
 στενο ορθογώνιο και στα ζεύγη τρίγωνα,
 στις έμμελες διασταυρώσεις των γραμμών
 που ή σπουδή των καθέτων και ερίζον-
 τίων δίνει μίαν ισορροπία. Στα λακων-
 ικά του σχέδια το ήπιοιμα του μήκους
 των γραμμών σε συσχέτισμό με την περι-
 μετρο του πίνακα φυσιολογικό, τα αντι-
 κείμενα γυμνωμένα από τα έπουσιώδη δε-
 νοονται σε γκρούπ. Οι προβολές, το πλά-
 γμα του σχεδίου δομείται με λεπτά όλια
 όχι πολύηχα. Να κοιτάξει κανείς τις εβάρ-
 κες (3) από δεξιά προς άριστερά ή αντί-

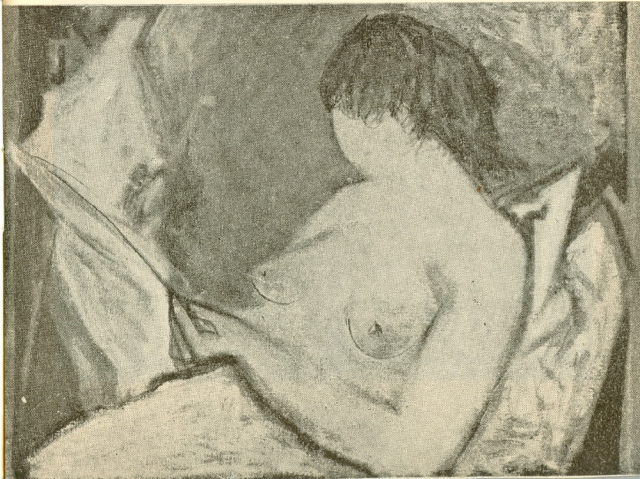
6

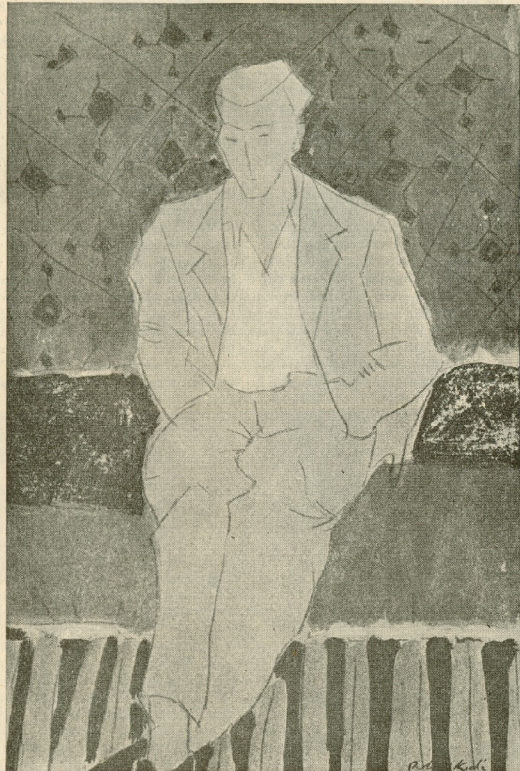
θετα: από πάνω προς τα κάτω ή να τις
 περιγράψει έρμητικά: Το έργο από μα-
 κριά φαίνεται έλόκληρο με από κοντά
 ενός περιορισμένου σημείου είναι πεντα-
 κάθαρη ή εντύπωση και το σύνολο θαμπό.
 Τα δεκαπέντε έκατοστά είναι κατάλληλη
 απόσταση για να περιεργαστεί κανείς έναν
 πίνακα. Η μεγέθυνση με φαικό έπιτρέπει
 την καλή απόδοση λεπτομερειών. Κόκκοι
 ποικίλων χρωμάτων που καλύπτουν άλλα
 ή καλύπτονται, κορβέλες χρώματος περα-
 σμένου τελευταία, το χρώμα κάποιος δεν
 εισάγει σε όλες τις μικροσκοπές της λινά-
 τας αφήνοντας στίγματα οικία, το χρώμα
 σφωτό ελάχιστα δείχνει πιελιάς που
 εβάλλοο δεν ακολουθούν την φορά του γε-
 ρισού που βάφει από δεξιά πάνω προς τα
 κάτω άριστερά, κάτι το άκατανόητο το
 ήμορφο καλά μπρός στα μάτια. Με την
 απομάκρυνση ή σαφήνεια αποκαθίστα την
 σύνθεση, την χρωματική έαρμονία, το θέμα.

Δύο βάρκες, ή γραμμή του ορίζοντα, διή-
 στανε στον πίνακα το ανάλογο σχήμα—ου-
 χνά στον Μοσχίθη τα αντικείμενα έδηγοδν
 τον πίνακα σε καθορισμένο σχήμα (οι λαβ-
 κες ή το άνοιχτό παράθυρο προδικάζουν
 όρθο κάθετο πλαίσιο). Ένας στέχος ποτέ
 δεν κυριαρχεί μέσα στο έργο του Μοσχίθη.
 Συχνά διχάζεται. Οι εβάρκες έχουν δύο
 άξονες, τα κατάρτια, συμμετρικά βελμέ-
 νους και σε όρθη γωνία εν σχέσει με την
 μαυρειθερή λωρίδα της θάλασσας κι' έτσι
 χάρη στην απλότητά του ο πίνακας άκίνη-
 τας δεν βλέπει άριστερά ούτε δεξιά, τα βάρη
 βρίσκονται στις κλειδώσεις των σχημάτων
 που συμπύκνουν με τα αισθητικά κέντρα.
 Στα θέματα του Μοσχίθη διαδοχικά άπαν-
 τικά: αλτός έ διχασιός που γίνεται άκό-
 μη πιο φανερός γιατί το περιβάλλον του
 είναι ή μοναξιά. Στις δύο βάρκες (3), στις
 λαβκας με το σπιτάκι (2), στο χωριό και
 το βουλό (9), στις χωριάτισες (10) ή στο
 μοιρολόι (14) ή στο κορίτσι δίπλα στο άν-
 θεοστόλο κανάτι (12), παρήν ο διχασιός,

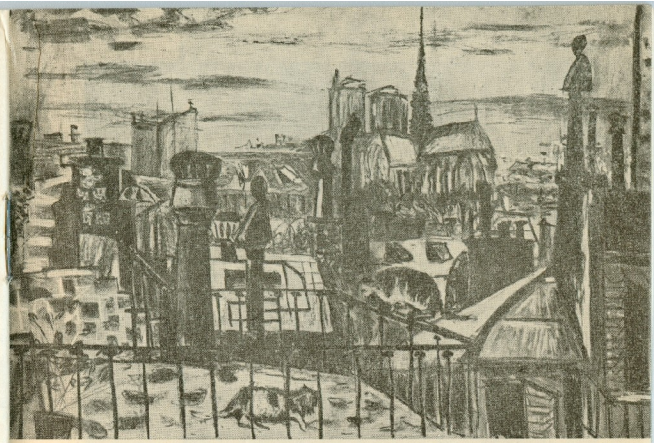
παντού δύο κέντρα, που περισσότερο βρί-
 σκονται πλάι-πλάι παρά το ένα πάνω
 από το άλλο. Δέν έχουν ήλιο οι εβάρκες
 ούτε οικία, έμως έχουν μια κρυφή προ-
 οπτική—ή άμμοειδή μισοκαλύπτεται το βρά-
 χιο, ο βράχος διακρίνεται το γιαλό που κι'
 από δεξιά κλείνει σε κόλπο, τα σύννεφα
 φεύγουν στο βάθος, οι βάρκες με τα πανιά
 δημιουργούν ένα πλάνο, ή θάλασσα κι' ο
 ούρανος ένα άλλο πλάνο. Μάταια κυνηγά
 την άληθοφάνεια ο Μοσχίθης. Άς είναι
 έξω από κάθε συμβολισμό το χρώμα του.
 Οι πίνακες δέν πίνονται σαν ποτήρι κρα-
 σί. Μετατρέπω τις εβάρκες σε συνεχές
 θέμα. Τους όφθαλμούς καμώω για να
 παραμεριστούν οι λεπτομέρειες, για να
 αναφανθούν σε ένιαία προβαλλομένη αιδά-
 νη οι όψεις του έργου. Από τις άκτίνες
 ήλεκτρικής λάμπας σκουβατα χρώματα ξε-
 πέφτουν κι' άλλα άόημματα άποκοθεν τιμή.
 Το μύθ γυρνά στο γκρί, τα μπλε σε παύ-
 ρα. «Ένας μαυιάς γεμάτος αίμα είν' ο
 ούρανος». Μελανά κυανά πορτοκαλιά τρυ-

6

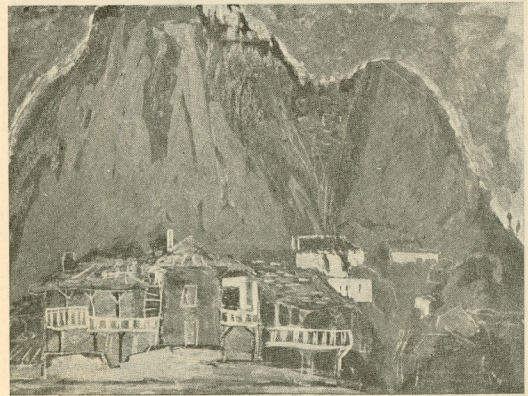




8



8

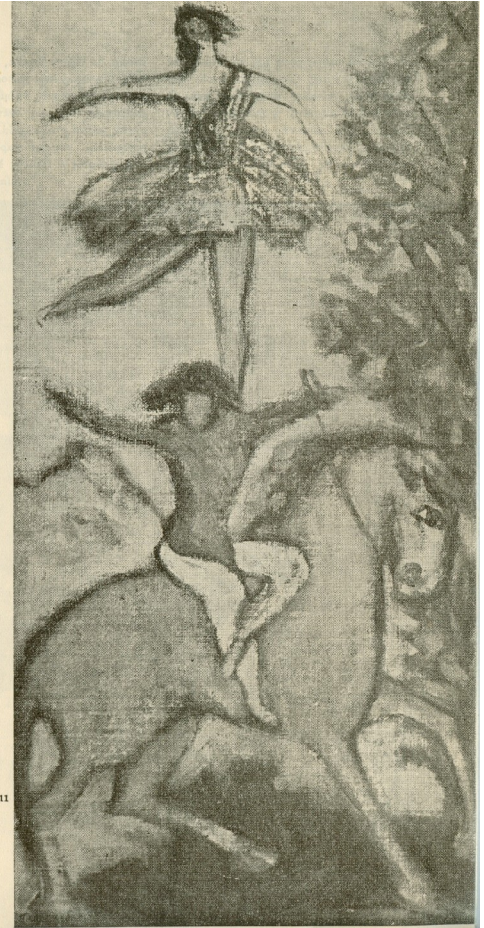


9

9



10
φέρν σιμάδια μπρός στις βάρκες τις πα-
ταγμένες οὐ πασπαλισμένη μὲ πούθρα ἔρη-
μιά, μαρμαρυγὲς διαπερνούν τὰ νέφη, ἔχει
ἔνταση ἀλλὰ κάποια βαρὴ διόθεση αἰο-
ρεῖται καὶ ἀγγρόνας αἰγῆ, μὴ παγερῆ
σιωπῆ. Τί ὄρα εἶναι; Δὲν ἔχει ροὴ χρό-
νου ὁ πίνακας—εἶναι ἕνα κοκκαλιασμένο
στιγμιότυπο. Ὁ Μοσχίδης μὲ τὴν ἀδιαφο-

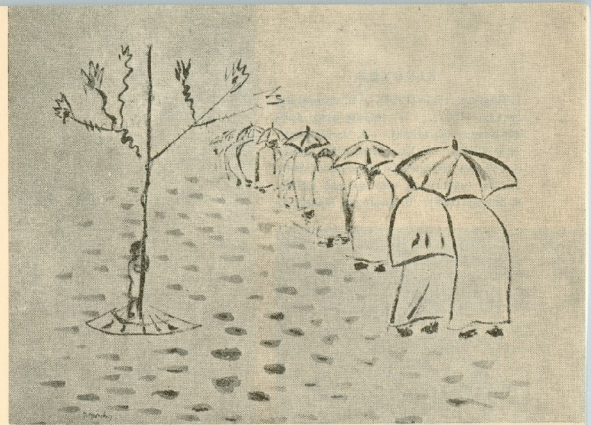
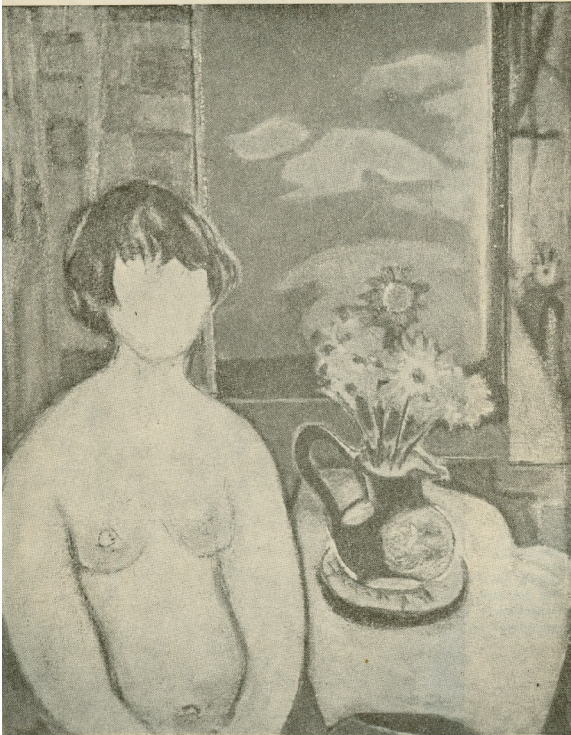


ρία για τη νεκρή φύση και τη στενότητα της θεματολογίας ζωγραφίζονται στους περισσότερους πίνακες ανθρώπους που σε τελική ανάλυση είναι ή ήταν ή θα γίνουν ζευγάρι. Στα σώματα, γνωστά μονότονα σχήματα, έχουν αποτυπωθεί φευγαλέες συναισθηματικές καταστάσεις, αγωνιζόμ-

ατάση, το έλλογο βόσκει, ή χορευτής κάθεται. Αγαπημένος χθίρος τό κλειστό δωμάτιο, ένας κόσμος όρμημένος από τό παρθεύρο με διαταγμά, λεπτή φιληρόνία, μία ακέπη νοσταλγίας περιβάλλει τό μοναχικά πράγματα, φέγγος παρελθόντος, άδρό, λεπταίσθητος ό Παύλος Μουζήδης.

'Ηλιάς Πετρόπουλος

12



13



14

13

ΕΙΚΟΝΕΣ

1. Παρισινό τοπίο (1957). 2. Λευκές και σπιτάκι (1957). 3. Βάρκες στην άκτῃ τῆς Νορμανδίας (1958). 4. Ἁγία οἰκογένεια (1958). 5. Χωριάτικο σπίτι (1957). 6. Γυναίκα πὺ διαβάζει ἐφημερίδα (1956). 7. Νέος καθισμένος στὸν καναπέ (1956). 8. Στέγες (1958). 9. Χωριὸ στῆ Μακεδονία



15

- (1957). 10. Αὐτοπροσωπογραφία (1954). 11. Ἄλογο καὶ ἀκροδάτες (1958). 12. Γυναίκα στὸ παράθυρο (1958). 13. Πομπή μὲ ὀμπρέλλες (1956). 14. Μοιρολόι (1955). 15. Μετὰ τὸ μπάνιο (1958). 16. Χωριάτισες (1957). 17. Πορτραῖτο Μαροκινῆς (1955).

14



16



17