

ΠΑΝΟΣ
ΑΡΑΒΑΝΤΙΝΟΣ

A
1980-21
c.3

ΥΠΟΥΡΓΕΙΟ ΠΟΛΙΤΙΣΜΟΥ ΚΑΙ ΕΠΙΣΤΗΜΩΝ

ΠΑΝΟΣ ΑΡΑΒΑΝΤΙΝΟΣ

ΕΘΝΙΚΗ ΠΙΝΑΚΟΘΗΚΗ
ΜΟΥΣΕΙΟ ΑΛΕΞΑΝΔΡΟΥ ΣΟΥΤΖΟΥ

ΑΘΗΝΑ 1980



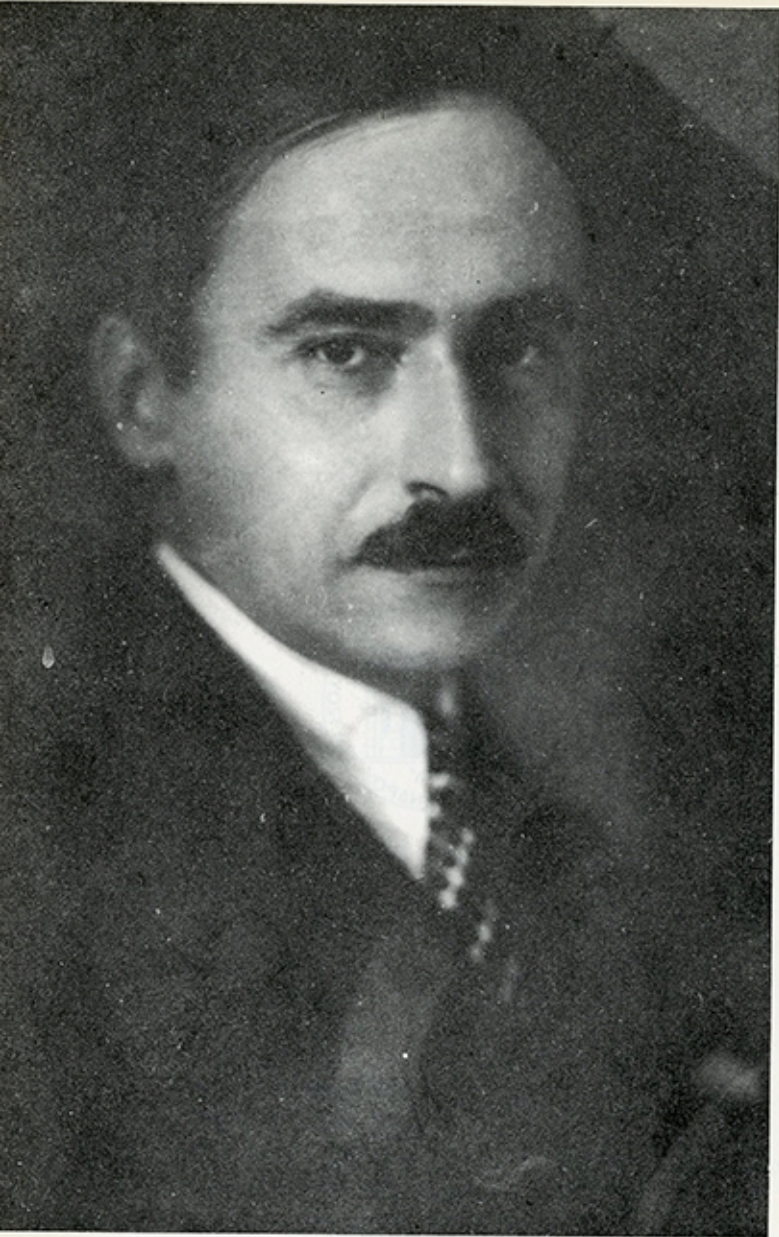
Έκδοση: Έθνική Πινακοθήκη
Επιμέλεια: Έθνική Πινακοθήκη
Έγχρωμες διαφάνειες - φωτογραφίες: Φωτογραφικό εργαστήριο
Έθνικής Πινακοθήκης (Β. Ψηρούκης)
Εκτύπωση: Γραφικές Τέχνες Κ. ΜΙΧΑΛΑΣ Α.Ε.

Αθήνα, Μάρτιος 1980





1900 - 1980



1918, August 1901

Ἡ διδακτορική διατριβὴ τοῦ Κωνσταντίνου Χέλμη μὲ θέμα τὶς σκηνογραφίες τοῦ Πάνου Ἀραβαντινοῦ καὶ τὴν ἀπασχόλησή του στὴν Κρατικὴ Ὅπερα τοῦ Βερολίνου ἀπὸ τὸ 1919 - 1930 εἶναι ἀναμφίβολα ἡ σπουδαιότερη ἐπιστημονικὴ ἔρευνα καὶ προσφορὰ γιὰ τὸ ἔργο τοῦ ἐμπνευσμένου σκηνογράφου.

Ἐπίσης τὰ πολὺτιμα βιογραφικὰ στοιχεῖα, προσωπικὲς ἀναμνήσεις τοῦ Ἀκαδημαϊκοῦ-Καθηγητῆ κ. Νικόλαου Λούρου, ὄχι μόνον ἀποτελοῦν συμπληρωματικὲς πληροφορίες γιὰ τὴ δημιουργία τοῦ Ἀραβαντινοῦ ἀλλὰ καὶ τὸ πλαίσιο μέσα στὸ ὁποῖο κινήθηκε ἡ Ἐθνικὴ Πινακοθήκη γιὰ τὴν παρουσίαση τοῦ ἔργου τοῦ δημιουργοῦ, θεμελιωτῆ καὶ ἀνανεωτῆ τῆς σκηνογραφίας.

Γιὰ τὴ βοήθεια καὶ συμπαράσταση στὴν ὀργάνωση τῆς ἐκθέσεως αὐτῆς θέλω, ἐκ μέρους τῆς Ἐθνικῆς Πινακοθήκης, νὰ εὐχαριστήσω τὸν Ἀκαδημαϊκὸ κ. Νικόλαο Λούρο καὶ ὅλους τοὺς συλλέκτες ποὺ μὲ προθυμία μᾶς δάνεισαν τὰ ἔργα τους.

Ἐπίσης εὐχαριστοῦμε θερμὰ τὸν Δήμαρχο τοῦ Πειραιᾶ κ. Γεώργιο Κυριακάκη ποὺ μὲ τὴ μεσολάβησή του τὸ Μουσεῖο Πάνου Ἀραβαντινοῦ παραχώρησε ὑλικὸ ἀπὸ τὶς συλλογές του γιὰ τὴν πραγμάτωση τῆς ἐκθέσεως αὐτῆς.

Στὸ πρόγραμμα τῆς Ἐθνικῆς Πινακοθήκης καὶ Μουσείου Ἀλεξάνδρου Σούτζου ποὺ ἔχει σκοπὸ νὰ παρουσιάσει ὀλοκληρωμένα τὴν προσφορὰ ὄλων αὐτῶν ποὺ δημιούργησαν ἔξω ἀπὸ τὴν Ἑλλάδα καὶ πῆραν μιὰ ἀντάξια θέση στὸν ἀσυνόρευτο κόσμο τῆς τέχνης, ἐντάχθηκε καὶ ἡ ἐκθεση τοῦ Πάνου Ἀραβαντινοῦ, ποὺ ἡ δράση του ἐντοπίζεται κυρίως στὸ λυρικὸ θέατρο, ἦταν ὁμως, ἐπίσης ζωγράφος ἀλλὰ ἀκόμα μηχανικός, ἀρχιτέκτονας, ἠλεκτρολόγος, ὥστε νὰ μπορεῖ νὰ ἐνορχηστρώνει στὴν παραστατικὴ αὐτὴ τέχνη τὶς εὐαισθησίες μᾶς ἄλλης πραγματικότητας ποὺ ἀπαιτεῖ ἡ ὄπερα.

Ἡ ἐπιθεώρηση «Ξιφίρ-Φαλέρ» ποὺ σκηνογράφησε στὸ μικρὸ θέατρο τοῦ Φαλήρου ἔφερε γιὰ πρώτη φορὰ τὸ θεατρικὸ κόσμο τῆς ἑλληνικῆς πρωτεύουσας ἀντιμέτωπο μὲ τὰ ἐπιτεύγματα τῆς σκηνογραφίας καὶ μὲ τὶς δυνατότητες τῆς ψευδαισθησιακῆς αὐτῆς παρουσιάσεως στὸ χῶρο αὐτὸ τῆς ἐμπρακτοῦς μιμήσεως. Στὰ χρόνια τοῦ μεσοπολέμου 20 - 30 ποὺ ὁ Ἀραβαντινὸς ζεῖ στὸ Βερολίνο, μεταφέρει τὴ λυρικο-ποιητικὴ καὶ συν-

άμα ἐξπρεσιονιστική διάθεση στη θεατρική σκηνή με τη βοήθεια ελαίσθητων λυρικών χρωμάτων μετουσιωμένα και διαβαθμισμένα σε όλες τις δυνατές υποβλητικές αποχρώσεις από το έντεχνα ἐνορχηστρωμένο και περίπλοκα κατευθυνόμενο φῶς. Ἡ ὑποβολή τοῦ βάθους, τῶν μορφῶν με φανταστική ἀέρινη ὑπόσταση, ἢ βλάστηση, οἱ κῆποι και γενικά ὅ,τι μπορεῖ νὰ μεταφέρει στοῦ ρομαντικὸ κόσμου τῶν ὀνείρων και τῶν φαντασιώσεων τῆς ὄπερας ἐπιστρατεύονται και τὸ ἀποτέλεσμα εἶναι μιὰ σύλληψη πού φέρνει τὴ σφραγίδα τοῦ εὐρηματικῦ ἀλλὰ συγχρόνως τοῦ ἀρτίου στὴν πραγμάτωσή του δημιουργήματος.

Δὲν εἶναι τυχαῖο ὅτι ὁ Ἀραβαντινὸς σκηνογραφοῦσε στὴν Ὀπερα τοῦ Βερολίνου, σὲ μιὰ πόλη με τόσο μεγάλη θεατρική παράδοση, ὅπως ἐπίσης δὲν εἶναι καθόλου ἀνεξήγητο ὅτι ὁ Δημήτρης Μητρόπουλος διηύθυνε τὴν ἴδια ἐποχὴ τὴ Συμφωνικὴ Ὀρχήστρα αὐτῆς τῆς πόλης. Τὰ σύνθετα προσόντα τοῦ Ἀραβαντινοῦ και ἡ γνώση ἀπὸ κάθε πλευρὰ τῆς σκηνογραφίσεως ἐντυπώσεων πού ὡς τότε δὲν ἦταν δυνατό νὰ ἀπεικονιστοῦν, ὅπως ὁ «κινητὸς οὐρανὸς» και πολλὲς ἄλλες παραμυθένιες καταστάσεις πού δυσχεραίνουν τὸ ἀνέβασμα πολλῶν ἔργων στὴ σκηνή, ἐπέτρεπαν στὸν καλλιτέχνη τὴν παρουσίαση τῶν ὀνείρων αὐτῶν.

Σήμερα οἱ μακέτες τῶν ἔργων του εἶναι τὰ εὐγλωττα δείγματα τοῦ θεάματος πού πρόσφερε κάτω ἀπὸ τὴ διεύθυνση τοῦ Ἀραβαντινοῦ ἢ Ὀπερα τοῦ Βερολίνου. Ὀνειρικὰ χρώματα, πού σβήνουν τὸ ἓνα μέσα στοῦ ἄλλο, παραλλαγὲς τοῦ μπλέ, τοῦ κίτρινου, τοῦ κόκκινου, πρέπει νὰ δημιουργοῦσαν τὴ σαγήνη και τὴν ξενοιασιά τοῦ ὀνείρου μετὰ τὴν ἐπίδραση τοῦ γλυκοῦ τρεμοσβήματος, τοῦ μαλακοῦ σβησίματος, ἀλλὰ ἀκόμα τῆς παλλόμενης αἰφνιδιαστικῆς ἐντάσεως τοῦ φωτὸς πού διηύθυνε πάντα σὰ μαέστρος μόνος του.

Λίγα ζωγραφικὰ ἔργα δείχνουν ἀφ' ἑνὸς τίς ἀναζητήσεις του γύρω ἀπὸ τὸ ρεαλισμὸ και ἀφ' ἑτέρου τὴ γνωριμία του με τὸν Ἱμπρεσιονισμὸ και Ἐξπρεσιονισμὸ. Δὲν μποροῦμε ὁμως νὰ τὸν ἀπομονώσουμε μόνο σὰ ζωγράφο οὔτε ὁμως ἀκόμα σὰν σκηνογράφο και ἀρχιτέκτονα, ἀφοῦ ἡ τέχνη του, «πολλῶν ὀνομάτων ἀρχὴ μία» ὑπηρετήσε πιστὰ, τὸ λυρικό θέατρο.

Δημήτριος Παπαστάμος

ΑΝΑΜΝΗΣΕΙΣ

Με τὸν Πάνο Ἀραβαντινὸ πρωτοσυναντηθήκαμε στὸ «Σύλλογο τῶν ἑρασιτεχνῶν» ποὺ ἴδρυσε γύρω στὸ 1914 ὁ πρίγκιψ Νικόλαος ἀδελφὸς τοῦ Βασιλέως Κωνσταντίνου. Εἶχε κληρονομήσει ἀπὸ τὸν πατέρα του Γεώργιο τὸν Α' τὴ διεύθυνση τοῦ Βασιλικοῦ Θεάτρου καὶ σκοπὸς του ἦταν νὰ κινήσει τὸ ἐνδιαφέρον τῆς νεολαίας γιὰ κάθε τί σχετικὸ μὲ τὸ θέατρο.

Ἐκεῖ σ' αὐτὸν τὸν κύκλο βρέθηκε καὶ ὁ Πάνος Ἀραβαντινός, ὅταν ὕστερα ἀπὸ τὶς σπουδές του στὸ Βερολίνο γύρισε στὴν πατρίδα του. Ἐκεῖ βρῆκε τὴν πρώτη ἐκδήλωσή της καὶ ἡ σκηνογραφικὴ ἰδιοφυΐα του ὅταν στὶς παραστάσεις ποὺ ἔδιναν τὴν ἐποχὴ ἐκείνη γιὰ «φιλανθρωπικοὺς σκοποὺς οἱ ἑρασιτέχνες» σκηνογράφησε «ζωντανές εἰκόνες», ἔμπνευσμένες ἀπὸ τὴν Ἀκρόπολη καὶ ἀρχαῖα ἑλληνικὰ ἀνάγλυφα καὶ βάζα. Σ' αὐτὴ τὴν ἐποχὴ τοῦ 1912 - 1914 ἀνάγονται τὰ σκηνογραφικὰ πρωτόλεια τοῦ Πάνου. Ὄταν ἀπολύθηκε ἀπὸ τὴν ἐπιστράτευση ἀνάλαβε νὰ σκηνογραφήσει τὴν περίφημη ἐπιθεώρηση «Ξιφίρ - Φαλέρ» ποὺ μὲ πρωταγωνίστρια τὴν Βιεννέζα Ἐλζα Χένκελ ἔμεινε σταθμὸς στὴν ἱστορία τοῦ ἑλληνικοῦ ἐλαφροῦ θεάτρου.

Λίγο πρὶν ἀπὸ τὸν Α' Παγκόσμιον Πόλεμον ὁ πρίγκιψ Νικόλαος πρότεινε στὸν Ἀραβαντινὸ νὰ τὸν στείλει νὰ σπουδάσει σκηνογραφία στὸ Βερολίνο. Εἶχε δώσει στὸ ἀναμεταξὺ καὶ ἄλλα δείγματα τοῦ μεγάλου ζωγραφικοῦ του ταλέντου μὲ προσωπογραφίες τῆς Βασιλικῆς οἰκογένειας καὶ ἄλλων προσωπικοτήτων. Καὶ εἶχε πιά ἐδραιωθεῖ ἡ πεποίθησις γιὰ τὸ λαμπρὸ καλλιτεχνικὸ του μέλλον. Ἦταν τότε 30 χρονῶν.

Ποιὸς ὅμως θὰ μπορούχε νὰ φαντασθεῖ πὼς ἡ μαθητικὴ του θητεία θὰ τὸν ἔφερνε τόσο σύντομα στὸ προσκήνιο τῆς Ὀπερας τοῦ Βερολίνου! Ὡστόσο ἂν ἡ ἰδιοφυΐα του δὲν ἄργησε νὰ ἐκτιμηθεῖ, ἡ ὑλικὴ πλευρὰ τῆς συντηρήσεώς του παρέμεινε προβληματικὴ. Ὁ πατέρας του Ἀριστείδης Ἀραβαντινὸς ἦταν ἓνας ἀπὸ τοὺς τελευταίους ἰατροφιλόσοφους τοῦ τόπου μας ποὺ ἄφησε σημαντικὰ τεκμήρια τῆς ἐπιστημονικῆς καὶ βαθιᾶς φιλολογικῆς καὶ ἱστορικῆς ἀξίας του. Ἀπὸ τὰ περισσεύματα τῆς ἐπαγγελματικῆς του δράσεως καὶ τὴν περιορισμένην περιουσίαν τῆς συζύγου του, τῆς ἀρχοντικῆς Γιαννιώτικης οἰκογένειας Τσαταλοπούλου, ἔπρεπε,

ὄταν πέθανε, νὰ συντηρηθοῦν ἡ χήρα καὶ τρεῖς κόρες. Ὁ πρωτότοκος Δημήτρης, ἰδρυτὴς ἀργότερα τῆς «Βραδυνῆς» καθὼς καὶ ὁ Πάνος ζοῦσαν στὸ Βερολίνο μὲ τὸ ὑστέρημα τῶν εἰσοδημάτων τοῦ πατέρα καὶ ὁ τελευταῖος μὲ τὴν βοήθεια τοῦ γλίσχρου μισθοῦ ποὺ ἔπαιρνε ἀπὸ τὴν Ὅπερα τοῦ Βερολίνου. Ἔτσι ὁ Πάνος ἔζησε μὲ οἰκονομικὲς στενοχώριες καὶ περιορισμοὺς ποὺ στὸ τέλος κάθε μῆνα δημιουργοῦσαν προβλήματα καὶ ἄγχος, συνηθισμένες ἄλλωστε περιπέτειες στοὺς καλλιτέχνες. Οἱ σκηνογραφικὲς, ὡστόσο, ἐπιτυχίαι τοῦ στὴν Ὅπερα τοῦ Βερολίνου σύντομα ξεπέρασαν τὰ ὄριά της. Ὅλα τὰ μεγάλα θεάτρα τῆς Γερμανίας ἄρχισαν νὰ τὸν προσκαλοῦν.

Τότε, τὸ 1920, ξανασυνάντησα τὸν Πάνο, (ὄταν ἤμουν βοηθὸς στὴν Πανεπιστημιακὴ κλινικὴ τοῦ κλάδου μου, στὸ Βερολίνο. Τότε ξαναζωντάνεψαν ἡ παλιὰ γνωριμία τῶν ἐρασιτεχνῶν καὶ οἱ παιδικὲς σχέσεις μου μὲ τὶς ἀδελφές του. Καὶ μέσα στὴ δεκαετία 1920 ὡς τὸν πρόορο θάνατό του, τὸ 1930, ἡ γνωριμία ἔγινε στενὴ, ἀδελφικὴ θὰ ἔλεγα φιλία, καὶ ἀπεριόριστος θαυμασμὸς. Ἦταν βέβαια ὁ Πάνος ἀρκετὰ μεγαλύτερός μου. Ἡ διαφορὰ τῆς ἡλικίας ὁμως δὲ μετροῦσε καὶ ἔτσι γινήκαμε ἀχώριστοι, μὲ πού καὶ πού στὴν παρέα μας ἕναν τρίτο Ἕλληνα, τὸν νεαρὸ σὰν καὶ μένα Δημήτρη Μητρόπουλο, ποὺ τὸ ἀνωδικὸ ταλέντο τὸν εἶχε φέρει καὶ αὐτὸν στὴν ἀρχὴ σὰν corepetitor, δηλαδὴ ἀναπληρωματικὸ διευθυντὴ τῆς ὀρχήστρας τῆς Ὅπερας τοῦ Βερολίνου. Καὶ στὸν Ἀραβαντινὸ ὀφείλεται ἡ θερμὴ συνηγορία γιὰ τὴν πρόσληψή του.

Δὲν εἶμαι ἐγὼ ἀρμόδιος νὰ ὑμνήσω τὸ καλλιτεχνικὸ ἔργο τοῦ Πάνου Ἀραβαντινοῦ. Μοῦ ἐπιτρέπεται ὁμως νὰ ξαναθυμηθῶ μὲ βαθιὰ συγκίνηση τὰ ρίγη τῆς ὑπερηφάνειας ποὺ προκαλοῦσαν σὲ μένα τὸν Ἕλληνα φίλο, οἱ ἀκατάπαυστες ἐπευφημίαι ποὺ ἀκολουθοῦσαν τὶς σκηνογραφίες του στὸ τέλος τῶν παραστάσεων. Δὲν ἦταν συνηθισμένες γιὰ τοὺς σκηνογράφους τέτοιαι ἐκδηλώσεις. Ὅρθιοι οἱ θεατῆς δὲν ἐγκατέλειπαν τὶς θέσεις τους πρὶν ζητήσουν ὀνομαστικὰ καὶ μὲ ἐπιμονὴ νὰ παρουσιαστῆι στὸ προσκῆνιο ὁ θαυματοποιὸς «Ἀραβαντινός» ὅπως τόνιζαν στὴν παραλήγουσα τὸ ὄνομά του. Αὐτὸς ὁμως ἀπὸ ὑπερβολικὴ μετριοφροσύνη ποτὲ δὲν παρουσιαζόταν παρὰ μόνο, ἴσως σπάνια, ὄταν οἱ τραγουδιστῆς τὸν ἔσερναν μὲ τὴ βία στὸ προσκῆνιο. Κάθε φορὰ νόμιζε πὼς δὲν εἶχε προσφέρει τίποτα τὸ σπουδαῖο ἐνῶ μπροστὰ του ζωντάνευε τὸ ὄνειρο-παρμένο σκηρικὸ πλαίσιο, ἀμαλγαμωμένο μὲ τὴ μουσικὴ τοῦ ἔργου. Μὲ βαθιὰ μουσικὴ διαίσθηση ἔχει ἀφήσει ἀρχιτεκτονικὲς μελέτες γιὰ τὴν

κατάλληλη μορφή που θα έπρεπε να διαθέτουν οι αίθουσες συναυλιών καθώς και άπειρα μηχανήματα για τη σκηνογραφία. Πουθενά, νομίζω στην ιστορία του θεάτρου, δεν αναφέρεται πώς ο Άραβαντινός «ύπηρξε ο εφευρέτης του κυκλικού ουρανού» που από τότε κυριαρχεί σε όλα τα θέατρα του κόσμου. Εκεί άπάνω κατώρθωνε με την ιδιοφυΐα του για το χειρισμό του φωτισμού, ν' αποδίδει όλες τις χρωματικές αποχρώσεις ημέρας και νύχτας που είχαν ενσαρκωθεί μέσα στην ψυχή του από το «ίσοστεφές Άστν» της παιδικής ηλικίας του. Όλοι οι μεγάλοι σκηνοθέτες της εποχής του και ανάμεσά του ο Μάξ Ράινχαρντ, ο Πισκάτορ, ο Μπαρνόφσκι και οι διευθυντές όρχήστρας Βαϊνγκάντνερ, Κλάιμπερ, Μπροϋνο Βάλτερ κ.ά. έγιναν θαυμαστές της «ατμόσφαιρας» που ο Πάνος ήξερε να δημιουργεί σύμφωνα με τις απαιτήσεις του έργου. Τόν αναγνώριζε σαν πρωτοποριακή ιδιοφυΐα ακόμα και ο μεγάλος κριτικός της τέχνης Άλμπερτ Άιστάιν.

Και δεν έμεινε μόνο κορυφαίος ρομαντικός νατουραλιστής. Η ζωγραφική του φαντασία και εξέλιξη τόν έφεραν στο τέλος της σύντομης ζωής του σε δημιουργίες που ξεπέρασαν το συμβατικό σχήμα και χρώμα. Άπρόμαυρα συμβολικά σκηνικά με το κατάλληλο φωτισμό προκάλεσαν έντυπώσεις που κανένας άλλος δεν είχε ούτε τολμήσει ούτε πετύχει ως τότε. Τα τελευταία του έργα, «Ο Χριστόφορος Κολόμβος» και «Η Δημιουργία του κόσμου» αποτελούν, νομίζω, το αποκορύφωμα της τέχνης του που όταν χάθηκε χαρακτηρίστηκε από την παγκόσμια κριτική «μεγαλοφυΐα». Άλλωστε τα έργα αυτά δεν κατωρθώθηκε να ξαναανεβαστούν στη σκηνή όταν έλειψε το μαγικό μάτι του φωτισμού του. Καμιά ώστόσο σκηνογραφία του δεν επέτρεπε να παρουσιαστεί χωρίς ο ίδιος να διευθύνει και να έπιστατεί από το παρασκήνιο το μελετημένο ευαίσθητο φωτισμό.

Ο σύνδεσμός του με την Έλιζαμπετ Γκροϋμπε, πρώτη χορεύτρια της Όπερας, συμπλήρωσε με το γάμο τους όση ήταν γι' αυτό κατορθωτή ετυχία. Γιατί ο Πάνος συμπαθέστατος και εύπροσήγορος θερμός Έλληνας και ειλικρινής φίλος, ήταν στο βάθος, άνθρωπος σοβαρός, κλειστός, μοναχικός και εξαιρετικά απαιτητικός απέναντι στον εαυτό του. Ήταν ο άνθρωπος που κατακτούσε αναμφισβήτητα την εκτίμηση και συμπάθεια. Η αστική νοοτροπία του ήταν κάποια φενάκη για να κρύβει τους έσωτερικούς ψυχικούς και καλλιτεχνικούς θησαυρούς του. Οί σχεδόν πάντα επαινετικές κριτικές του τύπου τόν άφηναν αδιάφορο. Ίσως και δεν τις

διάβαζε. Πόσες φορές δὲν ἦταν γεμάτος ἀμφιβολίες ὅταν οἱ θαυμαστὲς του τὸν ἐξεθεΐαζαν. Πόσες φορές δὲν περιφρονοῦσε καὶ δὲν κατάστρεφε τὰ σκίτσα καὶ τὶς μακέτες του ὅταν δὲν εὑρίσκε πρόχειρα ὑλικά γιὰ νέες δημιουργίες. Ἄν ὑπάρχουν σήμερα στὰ θεατρικὰ μουσεῖα τῆς Εὐρώπης, στὸ Μουσεῖο Ἀραβαντινοῦ στὸν Πειραιᾶ καὶ στὰ χέρια τῆς οἰκογένειά του κατάλοιπα τῶν ἔργων του τοῦτο ὀφείλεται στὴ στοργὴ τῆς ἀείμνηστης ἀδελφῆς του Τούλας Ἀραβαντινοῦ, καλλιτεχνικὰ προικισμένης καὶ αὐτῆς καί, σὲ κάποιους φίλους του ποὺ προσπάθησαν νὰ προλάβουν τὶς καταστροφές. Τὰ ἔργα ποὺ ἔχουν ἀπομείνει, ἂν εἶναι εὐτυχῶς πολλά, δὲν ἀποτελοῦν ὡστόσο παρά ἓνα ποσοστὸ μόνον ἀπὸ τὴν πραγματικότητα. Τὰ ἀπειράριθμα σκίτσα ποὺ ἔχουν σωθεῖ, φανερώνουν τὸ βάθος τῆς ἐρευνᾶς του καὶ τὴν πρωτοτυπία τῆς ἐμπνεύσεώς του γιὰ κάθε θέμα.

Ὅταν ἐπεσε ὁ κεραυνὸς τοῦ θανάτου του, ἀπὸ πνευμονία στὴν προαντιβιοτικὴ ἐποχὴ στὸ Παρίσι (1930), κανένας μας δὲν ἤθελε νὰ τὸ πιστέψει. Ἦταν μόνον 44 χρονῶν. Ὡστόσο ἡ οἰκογενειακὴ στοργὴ μάζεψε, ὅ,τι ὑπῆρχε γιὰ νὰ στήσει τὸ μνημεῖο του, καὶ αὐτὰ ἀπέτέλεσαν τὸ περιεχόμενον τῆς πρώτης ἐκθέσεως στὴν Ἀθήνα (1931) καὶ τῆς κάπως πρόσφατης τμηματικῆς (1962 στὸ Ζάππειο).

Ἀλλὰ ὅλα αὐτὰ τὰ ἀριστουργήματα ἔπρεπε νὰ στεγαστοῦν, ὄχι στὸ παροδικὸ οἰκογενειακὸ σπίτι, ὅπου περίμεναν 40 χρόνια καὶ θαυμάζονταν ἀπὸ περαστικoὺς ἰδιῶτες ἀλλὰ σὲ κάποιο μόνιμο Μουσεῖο ἀφιερωμένο σ' αὐτόν. Ἀδιάκοποι ἀγῶνες γιὰ νὰ σωθεῖ τὸ ἔργο τοῦ μεγάλου πρωτοπόρου δὲν κατόρθωσαν νὰ εὐδοκιμήσουν παρά μόνον πρὶν ἀπὸ λίγο μὲ τὴν προθυμία καὶ τὴν καλλιτεχνικὴ κατανόηση ποὺ ἔδειξε ὁ τ. Δήμαρχος Πειραιῶς κ. Σκυλίτσης καὶ τὴν ἴδρυση τοῦ Μουσείου Πάνου Ἀραβαντινοῦ μέσα στὸ κτήριο τοῦ Δημοτικοῦ Θεάτρου στὸν Πειραιᾶ, ποὺ σὲ ἀπέριττο καλαίσθητο πλαίσιο ἐγκατέστησε ὁ ζωγράφος κ. Κ. Ἀνεμογιάννης.

Σὰν ὑπόμνηση τῆς μεγάλης τέχνης τοῦ Π. Ἀραβαντινοῦ, τὸ εὐαίσθητο καλλιτεχνικὸ ἐνδιαφέρον τοῦ Διευθυντῆ τῆς Ἐθνικῆς Πινακοθήκης καὶ Μουσείου Ἀλεξάνδρου Σούτζου κ. Δ. Παπαστάμου, παρουσιάζει σήμερα μερικὰ ἀπὸ τὰ ἔργα του γιὰ νὰ τὰ θαυμάσουν οἱ ἄνθρωποι τῆς ἐποχῆς μας καὶ νὰ τὰ ξαναθυμηθοῦν μὲ συγκίνηση οἱ παλαιοὶ θαυμαστὲς καὶ φίλοι.

N.K. Λούρος
Τῆς Ἀκαδημίας Ἀθηνῶν

ΒΙΟΕΡΓΟΓΡΑΦΙΚΟ ΣΗΜΕΙΩΜΑ

Ὁ Πάνος Ἀραβαντινός, Ἡπειρώτης τὴν καταγωγή, γεννήθηκε στὴν Κέρκυρα τὸ 1886. Ἦταν γιὸς τοῦ γιατροῦ Ἀριστείδη Ἀραβαντινοῦ καὶ τῆς Εὐδοξίας Τσαταλοπούλου. Μεγάλωσε στὴν Ἀθήνα ὅπου παρακολούθησε μαθήματα ζωγραφικῆς στὴ Νυχτερινὴ Σχολὴ τοῦ Πολυτεχνείου (Σχολὴ Καλῶν Τεχνῶν). Ἀπὸ τὸ 1907 - 10 φοίτησε στὴν Ἀκαδημία Τέχνης τοῦ Βερολίνου ὅπου καὶ βραβεύτηκε μὲ χρυσὸ μετάλλιο.

Ἐπισκέφθηκε ἐπανειλημμένα τὴν Αὐστρία, Ἑλβετία, Ἰταλία, Ὀλλανδία, Ἀγγλία καὶ Γαλλία. Στὸ Παρίσι συνδέθηκε μὲ τὸν χαράκτη Δημήτρη Γαλάνη (1882 - 1966) καὶ δημοσίευσε γελοιογραφίες σὲ διάφορα περιοδικά. Προτοῦ ἐγκατασταθεῖ μόνιμα στὸ Βερολίνο ἦλθε στὴν Ἑλλάδα, πολέμησε στὸ μέτωπο τῆς Ἡπείρου κατὰ τοὺς Βαλκανικοὺς Πολέμους (1912 - 13) καὶ σκηνογράφησε τὴν περίοδο αὐτὴ στὴν Ἀθήνα καὶ τὸν Πειραιᾶ τὶς ὀπερέτες τοῦ Σπύρου Σαμάρρα: «Πόλεμος ἐν πολέμῳ», «Πριγκίπισσα τῆς Σασσῶνος», «Κρητικοπούλα», τὸν «Πρωτομάστορα» τοῦ Μανώλη Καλομοίρη, τὴν «Εὐθυμὴ χήρα» τοῦ Λέχαρ, τὴν ἐπιθεώρηση «Ξιφίρ - Φαλέρ» καὶ ἄλλα ἔργα. Τότε σχεδίασε καὶ ὄλες τὶς στολῆς τοῦ ἑλληνικοῦ στρατοῦ, ἀπὸ τὸ 1834 - 1900, τὶς ὁποῖες ἐξέδωσε σὲ Λεύκωμα τὸ Ὑπουργεῖο Στρατιωτικῶν.

Τὸ 1917 ἐπέστρεψε στὸ Βερολίνο κι ἐργάστηκε στὸ Βασιλικὸ Θέατρο φιλοτεχνώντας τὰ σκηνικὰ γιὰ τὴ «Ζάν ντ' Ἄρκ» τοῦ Σίλλερ καὶ τὸ «Ὀνειρο καλοκαιρινῆς νύκτας» τοῦ Σαίξπηρ. Τὸ 1920 σκηνογράφησε στὴν Κρατικὴ Ὦπερα τῆς ἴδιας πόλης τὴν «Ἀνίσκιωτη γυναίκα» τοῦ Ρίχαρντ Στράους, ἔργο μὲ τὸ ὁποῖο ἀποκαλύφθηκε τὸ ταλέντο του. Ἀπὸ τότε καὶ ὡς τὸ 1930 φιλοτέχνησε τὰ σκηνικὰ γιὰ περίπου 100 μουσικὰ ἔργα (ὄπερες, ὀπερέτες, μπαλέτα) ἀνάμεσα στὰ ὁποῖα ξεχωρίζουν: τοῦ Βάγκνερ «Ὁ χρυσὸς τοῦ Ρήνου», «Ὁ ἰπτάμενος Ὀλλανδός», «Ὁ Πάρσιφαλ», «Ὁ Ζίγκφριντ», «Ὁ Τριστάνος» τοῦ Μπετόβεν τὸ «Φιντέλιο» τοῦ Μότσαρτ «Ἡ ἄρπαγὴ ἀπὸ τὸ σεράι», «Ἐτσι κάνουν ὄλες», «Ὁ μαγεμένος αὐλός», «Οἱ γάμοι τοῦ Φιγκαρό» τοῦ Μπιζὲ «Ἡ Κάρμεν» τοῦ Γκλουκ «Ὁ φιλάργυρος», «Ὁ προσκυνητὴς τῆς Μέκκας», «Ὁ Δὸν Ζουάν» τοῦ Πουτσίνι «Μπόέμ» τοῦ Μασκάνι «Ἡ Καβαλερία ρουστικάνα» τοῦ Βέρντι

«'Η' Αίντα»· του Γκουνώ «'Η' Μαργαρίτα»· του Γιόχαν Στράους «'Ο βαρώνος άθίγγανος»· του Στραβίνσκυ «'Η' Ιστορία ένός στρατιώτη», «'Η' άλεπού»· των Μιλλώ - Κλωντέλ «'Ο Χριστόφορος Κολόμβος».

Προσκλήθηκε για να σκηνογραφήσει έργα στις Όπερες του Άμβούργου, της Λιψίας, της Δρέσδης, της Κολωνίας, του Μονάχου και της Βιέννης. Όνομάστηκε Καλλιτεχνικός Σύμβουλος των Κρατικών Θεάτρων της Γερμανίας. Ίδρυσε Σχολή Σκηνογράφων στην Κρατική Όπερα της γερμανικής πρωτεύουσας.

Τό 1921 τό Κυβερνητικό Γραφείο Εύρεσιτεχνίας του Βερολίνου βράβευσε τό άρχιτεκονικό του σχέδιο για την άνοικοδόμηση των Κρατικών Θεάτρων και Αίθουσών Συναυλιών. Ύπηρξε μέλος της Έταιρείας Έλλήνων Θεατρικών Συγγραφέων και της Άκαδημίας Καλών Τεχνών του Βερολίνου.

Διετέλεσε σκηνογράφος, άρχιτέκτονας - μηχανικός, ήλεκτρολόγος και ένδυματολόγος άπό τους κορυφαίους με διεθνή άπήχηση. Άσχολήθηκε με την είκονογράφιση βιβλίων, με την προσωπογραφία, την άφισα, τή γελοιογραφία και τή χαλκογραφία. Πήρε μέρος σέ διεθνείς έκθέσεις (Βενετίας, Βερολίνου, Μονάχου, Παρισιού, Άμστερνταμ, Φραγκφούρτης).

Τό 1927 νυμφεύθηκε την Έλίζαμπετ Γκροϋμπε, πρώτη χορεύτρια της Όπερας του Βερολίνου. Πέθανε στό Παρίσι άπό γρίπη τό 1930.

Στή σύντομη ζωή του δούλεψε με εύσυνειδησία και τιμιότητα, πάντα άκάματος.

Έργα του ύπάρχουν στις Θεατρικές Πινακοθήκες του Βερολίνου και του Μονάχου, στην Πινακοθήκη του Άμβούργου, στό Μουσείο Μότσαρτ του Σάλτσμπουργκ και στην Άθήνα: στό Έθνικό Έστορικό Μουσείο, στην Έθνική Πινακοθήκη - Μουσείο Άλεξάνδρου Σούτζου και στό Μουσείο Πάνου Άραβαντινού στον Πειραιά.

Τό 1931 ή Έταιρεία Φιλοτέχνων όργάνωσε στό μέγαρο του Δελγιώργη (Κανάρη 1) μεγάλη έκθεση με περίπου 340 έργα του (σκληνογραφίες, μακέτες σκηνών, σχέδια αίθουσών συναυλιών, προσωπογραφίες, μικρογραφίες για βιβλία, τοπία, πολεμικές συνθέσεις, γελοιογραφίες, σχέδια, σπουδές).

Τό 1962 παρουσιάστηκαν στό Ζάππειο - στην Έκθεση Άρχιτεκτονικής Θεάτρων και Σκηνογραφιών - 18 σχέδια που φιλοτέχνησε ό καλλιτέχνης για την Όπερα «Χριστόφορος Κολόμβος» του Μιλλώ σέ λιμπρέτο του Κλωντέλ.

ΒΙΒΛΙΟΓΡΑΦΙΑ

- Ε. - Ν. Τζελέπης, Πάνος 'Αραβαντινός (1886 - 1930). 'Η ζωή και τὸ ἔργο του, 'Αθήναι, 'Εστία, 1931
- Κ. Μπαστιάς, «Πάνος 'Αραβαντινός», περ. Νέα 'Εστία, ἔτ. Ε' (1 'Ιαν. 1931, τεύχ. 97) 40 - 41
- Ζαχαρίας Παπαντωνίου, «Πάνος 'Αραβαντινός», ἔφ. Τὸ Βῆμα, 24 Μαΐου 1931
-, «Σταράτα», περ. Πρωτοπορία, ἔτ. 3 (Γεν. 1931, ἀρ. 1) 5 - 6
- Δ. Καλλονᾶς, Σύγχρονοι 'Ελληνες ζωγράφοι καὶ γλύπτες, 'Αθήνα, 1943, 69 - 77
- Φῶτος Γιοφύλλης, 'Ιστορία τῆς νεοελληνικῆς τέχνης (ζωγραφικῆς, γλυπτικῆς, χαρρακτικῆς, ἀρχιτεκτονικῆς καὶ διακοσμητικῆς) 1821 - 1941, 'Αθήνα, Τὸ 'Ελληνικὸ Βιβλίον, 1963, τόμ. Β' 383 - 4, 531
- Σπ. Β. Μαρκεζίνης, Πολιτικὴ 'Ιστορία τῆς Νεωτέρας 'Ελλάδος. 1828 - 1964, 'Αθήναι, Πάπυρος 1966, τόμ. Β' 88, 89, 92, 93, 96, 97, 100, 101, 104, 109
- Σπύρος Παναγιωτόπουλος, «Οἱ σύγχρονοι ζωγράφοι», περ. Νέα 'Εστία, ἔτ. ΛΓ' (15 Αὐγ. 1959, τεύχ. 771) 1072
- Στέλιος Λυδάκης, «Λεξικὸ τῶν 'Ελλήνων ζωγράφων καὶ χαρακτῶν (16ος - 20ὸς αἰῶνας) στὸν 4ο τόμον τῆς σειρᾶς Οἱ 'Ελληνες Ζωγράφοι, 'Αθήνα, Μέλισσα, 1976, 28 - 29
- περ. Παρασκήνια Β' (1925 τεύχ. 12) 1 - 6
- περ. Παντογνώστης Γ' (1924) 248
- περ. Πινακοθήκη ἔτ. ΙΔ' (Φεβρ. 1915 τεύχ. 168) 176β
- περ. Πινακοθήκη, ἔτ. Κ' (Μάρ. - 'Απρ. 1920 τεύχ. 229 - 30) 9β
- περ. Πινακοθήκη, ἔτ. Κ' (Σεπ. - 'Οκ. 1920 τεύχ. 235 - 6) 68β
- περ. Φραγκέλιο, ἔτ. Α' (3 Σεπ. 1927 φύλ. 38) 1, 3
- Γενικὸ 'Επιτελεῖο 'Εθνικῆς 'Αμύνης, 'Εκθεσις τῆς Πολεμικῆς 'Ιστορίας τῶν 'Ελλήνων. Ζάππειο Μέγαρον 28 'Απριλίου - 30 'Οκτωβρίου 1968, 'Αθήναι, 'Αρχηγεῖο 'Ενόπλων Δυνάμεων, 1970, 393, 399
- Julius Kapp, Wiedereröffnung des Operhauses unter den Linden am 28 April 1928. Geschichte der Staatsoper zu Berlin.
- Oskar Fishel, Das moderne Bühnenbild, Βερολίνο
- Stelios Lydakakis, Geschichte der griechischen Malerei des 19 Jahrhunderts, Μόναχο, Prestel, 1972, 215, 216.
- 'Εταιρεία Φιλοτέχνων, 'Εκθεσις 'Εργῶν Πάνου 'Αραβαντινοῦ. Κατάλογος, 'Αθήναι, 'Εστία, 1931
- Διεθνὲς Φεστιβάλ Θεάματος 1962 (Ε.Ο.Τ.), 'Εκθεσις 'Αρχιτεκτονικῆς Θεάτρων καὶ Σκηνογραφικῶν Κατάλογος. Ζάππειο 19 'Ιουνίου - 9 'Ιουλίου 1962, 'Αθήναι, 55 56.
- Δημήτρης Γιαννουκάκης, 'Ελληνικὴ Εὐθυμογραφικὴ 'Εγκυκλοπαίδεια, 'Αθήνα 1972, τόμ. Α' 109 - 112
- Constantin Chelmis, Der Bühnenbildner Panos Aravantinos und seine Tätigkeit an der Staatsoper Berlin (1919 - 1930). Berlin 1975 (διδακτορικὴ διατριβή).

ΚΑΤΑΛΟΓΟΣ

- 1 *Ἡ στάση τῶν πληρωμάτων*
 (Ἀπὸ τὴν ὄπερα «Χρ. Κολόμβος» τοῦ Μιλλῶ)
 Κάρβουνο σὲ χαρτί, 0,27 × 0,355 μ.
 Συλλογὴ Ἐθνικῆς Πινακοθήκης (498/24)
- 2 *Ἡ ἀνίσκιωτη γυναίκα (1920)*
 (Ἀπὸ τὴν ὁμώνυμη ὄπερα τοῦ Ρ. Στράους)
 Τέμπερα σὲ χαρτί, 0,185 × 0,165 μ.
 Συλλογὴ Ἐθνικῆς Πινακοθήκης (498/1)
- 3 *Ἡ σκηνὴ τῆς ὄπερας «Χρ. Κολόμβος» τοῦ Μιλλῶ*
 Κρητιδογραφία, 0,46 × 0,63 μ.
 Συλλογὴ Ἐθνικῆς Πινακοθήκης (705/1)
- 4 *Ὁ Γολγοθᾶς*
 (Ἀπὸ τὴν ὄπερα «Χρ. Κολόμβος» τοῦ Μιλλῶ)
 Μολύβι σὲ χαρτί, 0,335 × 0,34 μ.
 Συλλογὴ Ἐθνικῆς Πινακοθήκης (705/9)
- 5α *Τὰ ἔργα τῶν δαιμόνων*
 (Ἀπὸ τὴν ὄπερα «Χρ. Κολόμβος» τοῦ Μιλλῶ)
 Κρητιδογραφία, 0,30 × 0,30 μ.
 Συλλογὴ Ἐθνικῆς Πινακοθήκης (705/7)
- 5β *Τὰ ἔργα τῶν δαιμόνων*
 (Ἀπὸ τὴν ὄπερα «Χρ. Κολόμβος» τοῦ Μιλλῶ)
 Κρητιδογραφία, 0,30 × 0,30 μ.
 Συλλογὴ Ἐθνικῆς Πινακοθήκης (705/7α)
- 6 *Ὁ Ἀτλαντικὸς*
 (Ἀπὸ τὴν ὄπερα «Χρ. Κολόμβος» τοῦ Μιλλῶ)
 Τέμπερα καὶ μολύβι σὲ χαρτί, 0,335 × 0,325 μ.
 Συλλογὴ Ἐθνικῆς Πινακοθήκης (498/8)
- 7 *Τὸ λιμάνι τῆς Γένοβας*
 (Ἀπὸ τὴν ὄπερα «Χρ. Κολόμβος» τοῦ Μιλλῶ)

Κρητιδογραφία, 0,48 × 0,51 μ.
Συλλογή Ἐθνικῆς Πινακοθήκης (705/3)

8 Ὁ ὁμιλητής

(Ἀπὸ τὴν ὄπερα «Χρ. Κολόμβος» τοῦ Μιλλώ)

Κάρβουνο σὲ χαρτί, 0,19 × 0,11 μ.

Συλλογή Ἐθνικῆς Πινακοθήκης (498/23)

9 Ὁ χορὸς τῶν εἰδώλων

(Ἀπὸ τὴν ὄπερα «Χρ. Κολόμβος» τοῦ Μιλλώ)

Κρητιδογραφία, 0,16 × 0,22 μ.

Συλλογή Ἐθνικῆς Πινακοθήκης (498/6)

10 Τριστάνος καὶ Ἰζόλδη

(Ἀπὸ τὴν ὁμώνυμη ὄπερα τοῦ Βάγκνερ)

Κρητιδογραφία, 0,28 × 0,355 μ.

Συλλογή Ἐθνικῆς Πινακοθήκης (498/3)

11 Στὸν παράδεισο τῆς ἰδέας (1930)

(Ἀπὸ τὴν ὄπερα «Χρ. Κολόμβος» τοῦ Μιλλώ)

Κρητιδογραφία καὶ ἀσήμι, 0,285 × 0,51 μ.

Συλλογή Ἐθνικῆς Πινακοθήκης (705/10)

12 Ὁ Χρ. Κολόμβος κατάδικος

(Ἀπὸ τὴν ὄπερα «Χρ. Κολόμβος» τοῦ Μιλλώ)

Κρητιδογραφία, 0,31 × 0,35 μ.

Συλλογή Ἐθνικῆς Πινακοθήκης (705/8)

13 Ὁ Χρ. Κολόμβος καὶ οἱ ἄνδρες του

(Ἀπὸ τὴν ὄπερα «Χρ. Κολόμβος» τοῦ Μιλλώ)

Κάρβουνο καὶ κρητιδογραφία, 0,24 × 0,315 μ.

Συλλογή Ἐθνικῆς Πινακοθήκης (498/15)

14a Ὁμιλητής

(Ἀπὸ τὴν ὄπερα «Χρ. Κολόμβος» τοῦ Μιλλώ)

Κάρβουνο και κρητιδογραφία, 0,195 × 0,12 μ.
Συλλογή Ἐθνικῆς Πινακοθήκης (705/11)

14β Κατήγορος

(Ἀπὸ τὴν ὄπερα «Χρ. Κολόμβος» τοῦ Μιλλώ)
Κάρβουνο και κρητιδογραφία, 0,22 × 0,115 μ.
Συλλογή Ἐθνικῆς Πινακοθήκης (705/12)

14γ Συνήγορος

(Ἀπὸ τὴν ὄπερα «Χρ. Κολόμβος» τοῦ Μιλλώ)
Κάρβουνο και κρητιδογραφία, 0,19 × 0,12 μ.
Συλλογή Ἐθνικῆς Πινακοθήκης (705/13)

15 Ὁ Ἅγιος Ἰάκωβος

(Ἀπὸ τὴν ὄπερα «Χρ. Κολόμβος» τοῦ Μιλλώ)
Κάρβουνο και κρητιδογραφία, 0,27 × 0,32 μ.
Συλλογή Ἐθνικῆς Πινακοθήκης (498/11)

16 Ὁ Χρ. Κολόμβος και ὁ γέρος ναύτης

(Ἀπὸ τὴν ὄπερα «Χρ. Κολόμβος» τοῦ Μιλλώ)
Κάρβουνο και κρητιδογραφία, 0,24 × 0,34 μ.
Συλλογή Ἐθνικῆς Πινακοθήκης (498/10)

17 Σκηνὴ ἀπὸ ὄπερα

Κάρβουνο και κρητιδογραφία, 0,29 × 0,56 μ.
Συλλογή Ἐθνικῆς Πινακοθήκης (3143)

18 Ὁ Ἅγιος Ἰάκωβος

(Ἀπὸ τὴν ὄπερα «Χρ. Κολόμβος» τοῦ Μιλλώ)
Κάρβουνο και κρητιδογραφία, 0,23 × 0,23 μ.
Συλλογή Ἐθνικῆς Πινακοθήκης (498/19)

19 Ἡ ἐπέλαση τῶν περιστεριῶν

(Ἀπὸ τὴν ὄπερα «Χρ. Κολόμβος» τοῦ Μιλλώ)
Κάρβουνο και τέμπερα σὲ χαρτί, 0,20 × 0,305 μ.
Συλλογή Ἐθνικῆς Πινακοθήκης (498/20)

- 20 *Παραμύθια τοῦ Χόφμαν (1925)*
 (Ἀπὸ τὴν ὁμώνυμη ὄπερα τοῦ Ὀφφενμπαχ)
 Κρητιδογραφία καὶ τέμπερα σὲ χαρτί, 0,205 × 0,375 μ.
 Συλλογὴ Ἐθνικῆς Πινακοθήκης (498/2)
- 21α *Δαίμονας τῆς Ἀμερικῆς*
 (Ἀπὸ τὴν ὄπερα «Χρ. Κολόμβος» τοῦ Μιλλώ)
 Κρητιδογραφία, 0,10 × 0,17 μ.
 Συλλογὴ Ἐθνικῆς Πινακοθήκης (705/4)
- 21β *Δαίμονας τῆς Ἀμερικῆς*
 (Ἀπὸ τὴν ὄπερα «Χρ. Κολόμβος» τοῦ Μιλλώ)
 Κρητιδογραφία, 0,10 × 0,17 μ.
 Συλλογὴ Ἐθνικῆς Πινακοθήκης (705/5)
- 22α *Μεξικανὸς θεὸς*
 (Ἀπὸ τὴν ὄπερα «Χρ. Κολόμβος» τοῦ Μιλλώ)
 Τέμπερα καὶ κραγιόνια σὲ χαρτί, 0,28 × 0,21 μ.
 Συλλογὴ Ἐθνικῆς Πινακοθήκης (498/21 α)
- 22β *Μεξικανὸς θεὸς*
 (Ἀπὸ τὴν ὄπερα «Χρ. Κολόμβος» τοῦ Μιλλώ)
 Κραγιόνια καὶ μολύβι σὲ χαρτί, 0,28 × 0,21 μ.
 Συλλογὴ Ἐθνικῆς Πινακοθήκης (498/21β)
- 23α *Μεξικανὸς θεὸς*
 (Ἀπὸ τὴν ὄπερα «Χρ. Κολόμβος» τοῦ Μιλλώ)
 Κραγιόνια σὲ χαρτί, 0,30 × 0,205 μ.
 Συλλογὴ Ἐθνικῆς Πινακοθήκης (498/22α)
- 23β *Μεξικανὸς θεὸς*
 (Ἀπὸ τὴν ὄπερα «Χρ. Κολόμβος» τοῦ Μιλλώ)
 Κραγιόνια καὶ τέμπερα σὲ χαρτί, 0,30 × 0,21 μ.
 Συλλογὴ Ἐθνικῆς Πινακοθήκης (498/22β)

- 24 *Ίππότης*
 (Ή από την όπερα «Χρ. Κολόμβος» του Μιλλώ)
 Κάρβουνο και τέμπερα σέ χαρτί, 0,395 × 0,385 μ.
 Συλλογή Έθνικης Πινακοθήκης (498/12)
- 25 *Η νέα ήπειρος*
 (Ή από την όπερα «Χρ. Κολόμβος» του Μιλλώ)
 Κρητιδογραφία, 0,39 × 0,625 μ.
 Συλλογή Έθνικης Πινακοθήκης (705/2)
- 26 *Ο τόπος συναντήσεως του Χρ. Κολόμβου και της Ίσαβέλλας*
 (Ή από την όπερα «Χρ. Κολόμβος» του Μιλλώ)
 Κρητιδογραφία, τέμπερα και μολύβι σέ χαρτί, 0,25 × 0,42 μ.
 Συλλογή Έθνικης Πινακοθήκης (498/18)
- 27 *Ο Άγιος Ίάκωβος*
 (Ή από την όπερα «Χρ. Κολόμβος» του Μιλλώ)
 Κάρβουνο, τέμπερα και κρητιδογραφία σέ χαρτί, 0,335 × 0,335 μ.
 Συλλογή Έθνικης Πινακοθήκης (498/13)
- 28 *Η στάση τών πληρωμάτων*
 (Ή από την όπερα «Χρ. Κολόμβος» του Μιλλώ)
 Κρητιδογραφία, 0,35 × 0,44 μ.
 Συλλογή Έθνικης Πινακοθήκης (498/16)
- 29 *Στρατολογία πληρωμάτων*
 (Ή από την όπερα «Χρ. Κολόμβος» του Μιλλώ)
 Κρητιδογραφία, 0,305 × 0,525 μ.
 Συλλογή Έθνικης Πινακοθήκης (498/14)
- 30 *Η άφιξη στην Άμερικη*
 (Ή από την όπερα «Χρ. Κολόμβος» του Μιλλώ)
 Κρητιδογραφία, τέμπερα και κάρβουνο σέ χαρτί,
 0,34 × 0,465 μ.
 Συλλογή Έθνικης Πινακοθήκης (498/17)

- 31 *Ρουαγιάλ Παλάς (1920)*
 (Ἀπὸ τὴν ὁμώνυμη ὄπερὰ τοῦ Μιλλῶ)
 Ὑδατογραφία καὶ μολύβι σὲ χαρτί, 0,35 × 0,47 μ.
 Συλλογὴ Ἐθνικῆς Πινακοθήκης (498/4)
- 32 *Ὁ ἄνθρωπος στὸ παράθυρο*
 (Ἀπὸ τὴν ὄπερα «Χρ. Κολόμβος» τοῦ Μιλλῶ)
 Κρητιδογραφία καὶ κάρβουνο, 0,20 × 0,305 μ.
 Συλλογὴ Ἐθνικῆς Πινακοθήκης (498/5)
- 33 *Ὁ Χρ. Κολόμβος ἀγναντεύει τὸν ὠκεανὸ*
 (Ἀπὸ τὴν ὄπερα «Χρ. Κολόμβος» τοῦ Μιλλῶ)
 Κρητιδογραφία καὶ κάρβουνο, 0,24 × 0,34 μ.
 Συλλογὴ Ἐθνικῆς Πινακοθήκης (498/7)
- 34 *Ὁ Ἀτλαντικὸς*
 (Ἀπὸ τὴν ὄπερα «Χρ. Κολόμβος» τοῦ Μιλλῶ)
 Κάρβουνο, μολύβι καὶ τέμπερα σὲ χαρτί, 0,37 × 0,37 μ.
 Συλλογὴ Ἐθνικῆς Πινακοθήκης (498/9)
- 35 *Ξιφὶρ - Φαλέρ, 1916*
 (Ἀπὸ τὴν ὁμώνυμη ἐπιθεώρηση)
 Τέμπερα σὲ χαρτί, 0,38 × 0,27 μ.
 Συλλογὴ Ἐθνικῆς Πινακοθήκης (2294)
- 36 *Σπίτι*
 Ὑδατογραφία καὶ μολύβι σὲ χαρτί, 0,25 × 0,335 μ.
 Συλλογὴ Ἐθνικῆς Πινακοθήκης (4745)
- 37 *Παιδιὰ στὴν αὐλὴ*
 Ἐλαιογραφία σὲ ξύλο, 0,20 × 0,285 μ.
 Συλλογὴ Ἐθνικῆς Πινακοθήκης (4743)
- 38 *Κεφάλι νέας γυναίκας*
 Ἐλαιογραφία, σὲ χαρτόνι, 0,415μ. διάμετρος
 Συλλογὴ Ἐθνικῆς Πινακοθήκης (4744)

- 39 *Τριστάνος και Ίζόλδη (1925)*
 (΄Από την όμώνυμη όπερα του Βάγκνερ)
 Κρητιδογραφία, 0,235 × 0,33 μ.
 Συλλογή ΄Εθνικής Πινακοθήκης (498/3β)
- 40 *Προσωπογραφία του Δημ. Σακελλαρίδη*
 ΄Ελαιογραφία σέ μουσαμά, 1,22 × 1,02 μ.
 Συλλογή ΄Εθνικής Πινακοθήκης (1876)
- 41 *Προσωπογραφία του Π. Βαλαωρίτη*
 ΄Ελαιογραφία σέ μουσαμά, 1,00 × 0,88 μ.
 Συλλογή ΄Εθνικής Πινακοθήκης (3678)
- 42 *Προσωπογραφία της ήθοποιου ΄Ενκελ*
 ΄Ελαιογραφία σέ μουσαμά, 1,20 × 1,025 μ.
 Μουσείο Π. ΄Αραβαντινού
- 43 *Αυτόπροσωπογραφία, 1909*
 ΄Ελαιογραφία σέ μουσαμά, 0,38 × 0,30 μ.
 Μουσείο Π. ΄Αραβαντινού
- 44 *΄Από την όπερα «Βότσεκ» του ΄Αλμπαν Μπέργκ*
 ΄Ελαιογραφία σέ μουσαμά, 0,545 × 0,65 μ.
 Μουσείο Π. ΄Αραβαντινού
- 45α *΄Από τὸ μπαλέτο «΄Αλεπού» του Στραβίνσκι*
 Μολύβι και τέμπερα σέ χαρτί, 0,275 × 0,21 μ.
 Μουσείο Π. ΄Αραβαντινού
- 45β *΄Από τὸ μπαλέτο «΄Αλεπού» του Στραβίνσκι*
 Μολύβι και τέμπερα σέ χαρτί, 0,275 × 0,21 μ.
 Μουσείο Π. ΄Αραβαντινού
- 45γ *΄Από τὸ μπαλέτο «΄Αλεπού» του Στραβίνσκι*
 Μολύβι και τέμπερα σέ χαρτί, 0,275 × 0,21 μ.
 Μουσείο Π. ΄Αραβαντινού

- 46 Ἀπὸ τὸ μπαλέτο «Σαλάτα» τοῦ Μιλλῶ
Χρωματιστὰ μολύβια σὲ χαρτί, 0,48 × 0,54 μ.
Μουσεῖο Π. Ἀραβαντινοῦ
- 47 Ἀπὸ τὸ μπαλέτο «Ὁ τελευταῖος πιερότος» τοῦ Ρωτχάουζ
Κραγιόνια καὶ τέμπερα σὲ χαρτί, 0,365 × 0,48 μ.
Μουσεῖο Π. Ἀραβαντινοῦ
- 48 Ἀπὸ τὸ «Χειμωνιάτικο παραμῦθι» τοῦ Σαίξπηρ
Τέμπερα σὲ χαρτί, 0,45 × 0,60 μ.
Μουσεῖο Π. Ἀραβαντινοῦ
- 49 Ἀπὸ τὴν ὄπερα «Αἴγυπτία Ἑλένη» τοῦ Ρίχαρντ Στράουζ
Κρητιδογραφία, 0,28 × 0,385 μ.
Μουσεῖο Π. Ἀραβαντινοῦ
- 50 Ἀπὸ τὴν ὄπερα «Τριστάνος» τοῦ Βάγκνερ
Τέμπερα σὲ χαρτί, 0,58 × 0,725 μ.
Μουσεῖο Π. Ἀραβαντινοῦ
- 51 Σκηνογραφία μπαλέτου
Κρητιδογραφία, 0,30 × 0,43 μ.
Μουσεῖο Π. Ἀραβαντινοῦ
- 52 Ἀπὸ τὸ μπαλέτο «Δημιουργία τοῦ κόσμου» τοῦ Μιλλῶ
Κρητιδογραφία, 0,335 × 0,46 μ.
Μουσεῖο Π. Ἀραβαντινοῦ
- 53 Ἀπὸ τὸ μπαλέτο «Ροκοκό»
Τέμπερα σὲ χαρτί, 0,38 × 0,37 μ.
Μουσεῖο Π. Ἀραβαντινοῦ
- 54 Ἀπὸ τὴν ὄπερα «Βότσεκ» τοῦ Ἀλμπαν Μπέργκ
Τέμπερα σὲ χαρτί, 0,33 × 0,51 μ.
Μουσεῖο Π. Ἀραβαντινοῦ

- 55 Ἀπὸ τὴν ὄπερέτα «Πόλεμος ἐν πολέμῳ» τοῦ Σ. Σαμαρᾶ
 Λιθογραφία, 0,97 × 0,65 μ.
 Μουσεῖο Π. Ἀραβαντινοῦ
- 56 Ἀπὸ τὴν ὄπερα «Βότσεκ» τοῦ Ἄλμπαν Μπέργκ
 Κρητιδογραφία, 0,20 × 0,32 μ.
 Μουσεῖο Π. Ἀραβαντινοῦ
- 57 Ἀπὸ τὴν ὄπερα «Κυανοπώγων» τοῦ Ρέτζνιτσεκ
 Κρητιδογραφία, 0,32 × 0,31 μ.
 Μουσεῖο Π. Ἀραβαντινοῦ
- 58 Ἀπὸ τὴν ὄπερα «Μποέμ» τοῦ Πουτσίνι
 Κάρβουνο, νερόχρωμα καὶ τέμπερα σὲ χαρτί, 0,23 × 0,33 μ.
 Μουσεῖο Π. Ἀραβαντινοῦ
- 59 Ἀπὸ τὴν ὄπερα «Ἄρπαγὴ ἀπὸ τὸ σεράι» τοῦ Μότσαρτ
 Τέμπερα σὲ χαρτί, 0,24 × 0,135 μ.
 Μουσεῖο Π. Ἀραβαντινοῦ
- 60 Ἀπὸ τὴν ὄπερα «Μαγεμένος αὐλὸς» τοῦ Μότσαρτ
 Κρητιδογραφία, 0,215 × 0,26 μ.
 Μουσεῖο Π. Ἀραβαντινοῦ
- 61 Ἀπὸ τὴν ὄπερα «Ἄρπαγὴ ἀπὸ τὸ σεράι» τοῦ Μότσαρτ
 Τέμπερα σὲ χαρτί, 0,28 × 0,195 μ.
 Μουσεῖο Π. Ἀραβαντινοῦ
- 62 Ἀπὸ τὴν ὄπερα «Τανχώυζερ» τοῦ Βάγκνερ
 Κρητιδογραφία, 0,26 × 0,435 μ.
 Μουσεῖο Π. Ἀραβαντινοῦ
- 63 Ἀπὸ τὴν «Zàn vt' Ἄρκ» τοῦ Σίλλερ
 Τέμπερα σὲ χαρτί, 0,15 × 0,23 μ.
 Μουσεῖο Π. Ἀραβαντινοῦ

- 64 Ἀπὸ τὴν ὄπερα «Ἄρπαγὴ ἀπὸ τὸ σεραί» τοῦ Μότσαρτ
 Τέμπερα σὲ χαρτί, 0,27 × 0,27 μ.
 Μουσεῖο Π. Ἀραβαντινοῦ
- 65 Ἀπὸ τὸ μπαλέτο «Τὸ κόκκινο λουλούδι» τοῦ Τέρπις
 Τέμπερα σὲ χαρτί, 0,26 × 0,335 μ.
 Μουσεῖο Π. Ἀραβαντινοῦ
- 66α Ἀπὸ τὸ μπαλέτο «Τὸ κόκκινο λουλούδι» τοῦ Τέρπις
 Τέμπερα σὲ χαρτί, 0,21 × 0,11 μ.
 Μουσεῖο Π. Ἀραβαντινοῦ
- 66β Ἀπὸ τὸ μπαλέτο «Τὸ κόκκινο λουλούδι» τοῦ Τέρπις
 Τέμπερα σὲ χαρτί, 0,16 × 0,215 μ.
 Μουσεῖο Π. Ἀραβαντινοῦ
- 66γ Ἀπὸ τὸ μπαλέτο «Τὸ κόκκινο λουλούδι» τοῦ Τέρπις
 Τέμπερα σὲ χαρτί, 0,21 × 0,115 μ.
 Μουσεῖο Π. Ἀραβαντινοῦ
- 67 Ἀπὸ μπαλέτο τοῦ Στραβίνσκι
 Κιμωλία καὶ κάρβουνο σὲ χαρτί, 0,25 × 0,33 μ.
 Μουσεῖο Π. Ἀραβαντινοῦ
- 68 Τὸ λιμάνι τῆς Γένοβας
 (Ἀπὸ τὴν ὄπερα «Χρ. Κολόμβος» τοῦ Μιλλώ)
 Τέμπερα, μολύβι, μελάνι καὶ κολλάζ, 0,225 × 0,31 μ.
 Μουσεῖο Π. Ἀραβαντινοῦ
- 69 Ἀπὸ τὰ «Πουλιὰ» τοῦ Μπράουνφελς
 Κραγιόνια καὶ τέμπερα σὲ χαρτί, 0,22 × 0,32 μ.
 Μουσεῖο Π. Ἀραβαντινοῦ
- 70 Ἀπὸ τὴν ὄπερα τοῦ Πουτσίνι «Μποέμ»
 Μολύβι, κραγιόνια καὶ τέμπερα σὲ χαρτί, 0,31 × 0,24 μ.
 Μουσεῖο Π. Ἀραβαντινοῦ

- 71 Ἀπὸ τὴν ὄπερέτα «Μυνηάουζεν»
 Τέμπερα καὶ μολύβι σὲ χαρτί, 0,265 × 0,20 μ.
 Μουσεῖο Π. Ἀραβαντινοῦ
- 72 Ἀπὸ τὰ «Ἀνδρείκελα τοῦ Δὸν Πέδρο» τοῦ ντὲ Φάλλα
 Κρητιδογραφία, 0,23 × 0,335 μ.
 Μουσεῖο Π. Ἀραβαντινοῦ
- 73 Μορφὲς ἀπὸ τὴν ὄπερα τοῦ Βάγκνερ «Βαλκυρία»
 Μολύβι καὶ τέμπερα σὲ χαρτί, 0,215 × 0,285 μ.
 Μουσεῖο Π. Ἀραβαντινοῦ
- 74 Ἀπὸ τὴ «Βαλκυρία» τοῦ Βάγκνερ
 Μολύβι καὶ τέμπερα σὲ χαρτί, 0,21 × 0,285 μ.
 Μουσεῖο Π. Ἀραβαντινοῦ
- 75 Ἀπὸ τὴν ὄπερέτα τοῦ Γιόχαν Στράους «Βαρῶνος ἀθίγγανος»
 Κραγιόνια σὲ χαρτί, 0,25 × 0,42 μ.
 Μουσεῖο Π. Ἀραβαντινοῦ
- 76 Ἀπὸ τὴν ὄπερα «Δὸν Ζουάν» τοῦ Μότσαρτ
 Κραγιόνια καὶ τέμπερα σὲ χαρτί, 0,26 × 0,315 μ.
 Μουσεῖο Π. Ἀραβαντινοῦ
- 77 Ἀπὸ τὴν ὄπερα «Δόκτωρ Φάουστ» τοῦ Μπουζόνι
 Κρητιδογραφία, 0,30 × 0,37 μ.
 Μουσεῖο Π. Ἀραβαντινοῦ
- 78 Ἀπὸ τὸ μπαλέτο «Ἀλεπού» τοῦ Στραβίνσκι
 Μολύβι καὶ τέμπερα σὲ χαρτί, 0,28 × 0,215 μ.
 Μουσεῖο Π. Ἀραβαντινοῦ
- 79a Σκηνὴ ἀπὸ ὄπερα
 Τέμπερα, μολύβι καὶ κρητιδογραφία σὲ χαρτί, 0,13 × 0,22 μ.
 Μουσεῖο Π. Ἀραβαντινοῦ

- 79β Σκηνή από όπερα
Κρητιδογραφία, 0,17 × 0,28 μ.
Μουσείο Π. Άραβαντινού
- 79γ Σκηνή από όπερα
Τέμπερα, μολύβι και κρητιδογραφία σέ χαρτί, 0,10 × 0,17 μ.
Μουσείο Π. Άραβαντινού
- 80 Άπό τή «Δημιουργία του κόσμου» του Μιλλώ
Κρητιδογραφία, 0,30 × 0,47 μ.
Μουσείο Π. Άραβαντινού
- 81 Άπό τήν όπερα «Οί γάμοι του Φιγκαρώ» του Μότσαρτ
Κρητιδογραφία και τέμπερα σέ χαρτί, 0,39 × 0,575
Μουσείο Π. Άραβαντινού
- 82 Άπό τήν όπερα «Κάρμεν» του Μπιζέ
Κραγιόνια, 0,285 × 0,43 μ.
Μουσείο Π. Άραβαντινού
- 83 Άπό τήν όπερα «Μαγεμένος αυλός» του Μότσαρτ
Κρητιδογραφία, 0,295 × 0,405 μ.
Μουσείο Π. Άραβαντινού
- 84 Άπό τήν όπερα του Βέρντι «Η δύναμη του πεπρωμένου»
Τέμπερα σέ χαρτί, 0,305 × 0,44 μ.
Μουσείο Π. Άραβαντινού
- 85 Άπό τήν όπερα του Βάγκνερ «Πάρσιφαλ»
Κραγιόνια, 0,28 × 0,39 μ.
Μουσείο Π. Άραβαντινού
- 86 Άπό τήν όπερα του Μπιζέ «Κάρμεν»
Τέμπερα και κραγιόνια, 0,315 × 0,39 μ.
Μουσείο Π. Άραβαντινού

- 87 Ἀπὸ τοὺς «Οὐγενότους» τοῦ Μάγιερμπερ
Κρητιδογραφία, 0,29 × 0,455 μ.
Μουσεῖο Π. Ἀραβαντινοῦ
- 88 Ἀπὸ τὴν ὄπερα «Αἴγυπτία Ἑλένη» τοῦ Ρίχαρντ Στράους
Κρητιδογραφία, 0,27 × 0,455 μ.
Μουσεῖο Π. Ἀραβαντινοῦ
- 89 Ἀπὸ τὴν ὄπερα «Φιντέλιο» τοῦ Μπετόβεν
Τέμπερα καὶ κραγιόνια σὲ χαρτί, 0,26 × 0,35 μ.
Μουσεῖο Π. Ἀραβαντινοῦ
- 90 Ἀπὸ τὴν ὄπερα «Μαργαρίτα» τοῦ Γκουνώ
Κραγιόνια, 0,23 × 0,39 μ.
Μουσεῖο Π. Ἀραβαντινοῦ
- 91 Ἀπὸ τὴν ὄπερα τοῦ Βέρντι «Ἡ δύναμις τοῦ πεπρωμένου»
Κρητιδογραφία, 0,31 × 0,455 μ.
Μουσεῖο Π. Ἀραβαντινοῦ
- 92 Ἀπὸ τὴν ὄπερα τοῦ Γκουνώ «Μαργαρίτα»
Κραγιόνια, 0,25 × 0,39 μ.
Μουσεῖο Π. Ἀραβαντινοῦ
- 93 Ἀπὸ τὴν ὄπερα τοῦ Ρίχαρντ Στράους «Αἴγυπτία Ἑλένη»
Κραγιόνια, 0,295 × 0,42 μ.
Μουσεῖο Π. Ἀραβαντινοῦ
- 94 Ἀπὸ τὴν ὄπερα τοῦ Σούστερ ὁ «Κλέφτης τῆς εὐτυχίας»
Τέμπερα καὶ μολύβι σὲ χαρτί, 0,345 × 0,51 μ.
Μουσεῖο Π. Ἀραβαντινοῦ
- 95 Ἀπὸ τὴν ὄπερα «Διάβολος τραγουδιστῆς» τοῦ Σρέκερ
Τέμπερα, 0,31 × 0,425 μ.
Μουσεῖο Π. Ἀραβαντινοῦ

- 96α Σπουδή για μπαλέτο
Κραγιόνια, 0,09 × 0,18 μ.
Μουσείο Π. Άραβαντινού
- 96β Σπουδή για μπαλέτο
Μολύβι, 0,085 × 0,14 μ.
Μουσείο Π. Άραβαντινού
- 96γ Σπουδή για μπαλέτο
Μολύβι, 0,085 × 0,125 μ.
Μουσείο Π. Άραβαντινού
- 97 «Ό πρωτομάστορας» του Μ. Καλομοίρη
Λιθογραφία, 1,01 × 0,685 μ.
Μουσείο Π. Άραβαντινού
- 98 Η ήθοποιός Ένκελ
Λιθογραφία, 1,02 × 0,69 μ.
Μουσείο Π. Άραβαντινού
- 99 Σκηνικό
Κρητιδογραφία, 0,30 × 0,31 μ.
Συλλογή Ίωάννου Κετσέα
- 100 Προσωπογραφία Βασιλείου Μόστρα
Κρητιδογραφία, 0,47 × 0,40 μ.
Συλλογή Β. Μόστρα
- 101 Άετοράχη (1912)
Έλαιογραφία σέ χαρτόνι, 0,385 × 0,285 μ.
Συλλογή Β. Μόστρα
- 102 Γιαγιά που γνέθει και 3 έγγόνια (1913)
Έλαιογραφία σέ ξύλο, 0,22 × 0,155 μ.
Συλλογή Β. Μόστρα

- 103 *Ἡ λίμνη τῶν Ἰωαννίνων δειλινὸ (1913)*
 Ἐλαιογραφία σὲ ξύλο, 0,15 × 0,21 μ.
 Συλλογὴ Β. Μόστρα
- 104 *Ἀπὸ τὴν τετραλογία τοῦ Βάγκνερ*
 Κρητιδογραφία, 0,27 × 0,405 μ.
 Συλλογὴ Καίτης Ἰατρίδου
- 105 *Ἀπὸ τὴ «Δύναμη τοῦ πεπρωμένου» τοῦ Βέρντι*
 Κραγιόνια, 0,24 × 0,34 μ.
 Συλλογὴ Τζένης Ράλλη
- 106 *Προσωπογραφία Νώντα Λεων. Δεληγιώργη*
 Τέμπερα σὲ χαρτί, 0,225 × 0,14 μ.
 Συλλογὴ Διονυσίου Ρώμα
- 107 *Προσωπογραφία Νώντα Α. Δεληγιώργη*
 Λιθογραφία, 0,10 × 0,085 μ.
 Συλλογὴ Διονυσίου Ρώμα
- 108 *Προσωπογραφία Σπυρίδωνος Λάμπρου*
 Ἐλαιογραφία σὲ μουσαμά, 0,91 × 0,70 μ.
 Συλλογὴ Λίνας Τσαλδάρη
- 109 *Ἀπὸ τὴν «Ἀνίσκιωτη γυναίκα» τοῦ Ρ. Στράους*
 Τέμπερα καὶ κρητιδογραφία, 0,23 × 0,30 μ.
- 111 *Ἀπὸ τὴν «Ἀνίσκιωτη γυναίκα» τοῦ Ρ. Στράους (1920)*
 Τέμπερα καὶ κρητιδογραφία, 0,22 × 0,33 μ.
- 112 *Ἀπὸ τὴν ὄπερα «Βότσεκ» τοῦ Ἄλμπαν Μπέργκ*
 Κρητιδογραφία, 0,205 × 0,31 μ.
 Συλλογὴ Σταύρου Τσιγκόγλου
- 113 *Θαλασσογραφία*
 Ἐλαιογραφία σὲ ξύλο, 0,18 × 0,13 μ.
 Συλλογὴ Κώστα Μπρισιμιτζάκη

- 114 Ἀπὸ τὴν «Κάρμεν» τοῦ Μπιζέ
 Κρητιδογραφία, 0,17 × 0,25 μ.
 Συλλογὴ Ἑλλης Ἱατρίδης
- 115 Ἡ σλάβα
 Ἐλαιογραφία σὲ χαρτόνι, 0,26 × 0,34 μ.
 Συλλογὴ Ἑλλης Ἱατρίδης
- 116 Ἀπὸ τὸ «Μαγεμένο αὐλό» τοῦ Μότσαρτ
 Κραγιόνια, 0,29 × 0,405 μ.
 Συλλογὴ Ἑλλης Ἱατρίδης
- 117 Προσωπογραφία Εὐγενίας Π. Σακελλαρίου
 Κρητιδογραφία σὲ ὕφασμα, 0,57 × 0,47 μ.
 Συλλογὴ Πάνου Ι. Μελά
- 118 Ἀπὸ τὸ «Λυκόφως τῶν Θεῶν» τοῦ Βάγκνερ
 Κραγιόνια σὲ χαρτί, 0,10 × 0,16 μ.
 Συλλογὴ Θεόφιλου Σαρίκα
- 119 Σκηνὴ ἀπὸ λήκυθο
 Ὑδατογραφία καὶ τέμπερα σὲ χαρτί, 0,21 × 0,28 μ.
 Συλλογὴ Θεόφιλου Σαρίκα
- 120 Ἀπὸ τὴν ὄπερα «Φιντέλιο» τοῦ Μπετόβεν
 Κρητιδογραφία, 0,32 × 0,47 μ.
 Συλλογὴ Θεόφιλου Σαρίκα
- 121 Προσωπογραφία Πέτρου Πρωτοπαπαδάκη
 Ἐλαιογραφία σὲ μουσαμά, 1,10 × 1,00 μ.
 Συλλογὴ Μιχαὴλ Πρωτοπαπαδάκη
- 122 Προσωπογραφία Βασιλικῆς Κων. Ψαρούδα
 Τέμπερα σὲ χαρτόνι, 0,16 × 0,115 μ.
 Συλλογὴ Ἀλέξανδρου Δαμασκηνοῦ

- 123 Ἀπὸ τὴν ὄπερα τοῦ Βάγκνερ «Ὁ χρυσὸς τοῦ Ρήνου»
Κρητιδογραφία, 0,31 × 0,425 μ.
Συλλογὴ Λένας Ζαρίφη
- 124 Ἀπὸ τὴ «Zàn vt' "Αρκ» τοῦ Σίλλερ
Τέμπερα σὲ χαρτί, 0,245 × 0,205 μ.
Συλλογὴ Λιλῆς Μεταξᾶ
- 125 Σκηνικὸ ὄπερας
Κραγιόνια, 0,26 × 0,315 μ.
Συλλογὴ Νέλης Κοκίδου
- 126 Ἀπὸ τὴν «Ἀίντα» τοῦ Βέρντι
Κρητιδογραφία, 0,24 × 0,41 μ.
- 127 Ἀπὸ τὴν ὄπερα «Τραγουδιστὴς διάβολος» τοῦ Σρέκερ
Τέμπερα καὶ κάρβουνο, 0,305 × 0,47 μ.
Συλλογὴ Νίκου Ἀπέργη
- 128 Ἀπὸ τὴν ὄπερα «Κυανοπώγων» τοῦ Ρέτζιντσεκ
Κραγιόνια, 0,355 × 0,48 μ.
Συλλογὴ Νίκου Ἀπέργη
- 129 Ἀπὸ τὴν ὄπερα «Τανχούζερ» τοῦ Βάγκνερ
Τέμπερα καὶ κρητιδογραφία, 0,23 × 0,30 μ.
Συλλογὴ Ἀπόστολου Δοξιάδη
- 130 Προσωπογραφία Ἑλλῆς I. Πεσμαζόγλου
Ἐλαιογραφία σὲ μουσαμά, 0,65 μ. διάμετρος
Συλλογὴ Γεωργίου I. Πεσμαζόγλου
- 131 Προσωπογραφία Ζαφείρη Μάτσα
Ἐλαιογραφία σὲ μουσαμά, 1,00 × 0,90 μ.
Συλλογὴ Θεόδωρου Βελισσαρόπουλου

132 Προσωπογραφία Ἀριστείδη Ἀραβαντινοῦ
Ἐλαιογραφία σὲ μουσαμά, $0,98 \times 0,82 \mu$.
Συλλογὴ Καλλιόπης Ἀραβαντινοῦ

133 Προσωπογραφία Βασιλικῆς Ἀ. Ἀραβαντινοῦ
Ἐλαιογραφία σὲ ξυλοτέξ, $0,59 \times 0,45 \mu$.
Συλλογὴ Καλλιόπης Ἀραβαντινοῦ

134 Προσωπογραφία Στ. Παπαρρηγόπουλου
Ἐλαιογραφία σὲ μουσαμά, $1,26 \times 0,80 \mu$.
Συλλογὴ Καλλιόπης Ἀραβαντινοῦ

135 Προσωπογραφία Εὐγενίας Ἀ. Ἀραβαντινοῦ
Κρητιδογραφία, $0,60 \times 0,44 \mu$.
Συλλογὴ Καλλιόπης Ἀραβαντινοῦ

136 Νεκρὴ φύση -1
Ἐλαιογραφία σὲ ξυλοτέξ, $0,63 \times 0,71 \mu$.
Συλλογὴ Καλλιόπης Ἀραβαντινοῦ

137 Νεκρὴ φύση -2
Ἐλαιογραφία σὲ ξυλοτέξ, $0,62 \times 0,50 \mu$.
Συλλογὴ Καλλιόπης Ἀραβαντινοῦ

138 Νεκρὴ φύση -3
Ἐλαιογραφία σὲ ξυλοτέξ, $0,38 \times 0,24 \mu$.
Συλλογὴ Καλλιόπης Ἀραβαντινοῦ

139 Νεκρὴ φύση -4
Ἐλαιογραφία σὲ ξυλοτέξ, $0,58 \times 0,49 \mu$.
Συλλογὴ Καλλιόπης Ἀραβαντινοῦ

140 Τὸ σκλαβοπάζαρο
Κραγιόνια, $0,425 \times 0,62 \mu$.
Συλλογὴ Καλλιόπης Ἀραβαντινοῦ

- 141 Σκηνή από όπερα
Κραγιόνια, 0,285 × 0,44 μ.
Συλλογή Καλλιόπης Άραβαντινού
- 142 Άπό την όπερα «Δόν Ζουάν» του Μότσαρτ
Κραγιόνια, 0,33 × 0,46 μ.
Συλλογή Καλλιόπης Άραβαντινού
- 143 Άπό την όπερα «Μαγεμένος αυλός» του Μότσαρτ
Κραγιόνια, 0,22 × 0,325 μ.
Συλλογή Καλλιόπης Άραβαντινού
- 144 Άπό την είσοδο του Βασιλιᾶ Κωνσταντίνου στὰ Γιάννενα
Κραγιόνια καὶ τέμπερα, 0,26 × 0,33 μ.
Συλλογή Καλλιόπης Άραβαντινού
- 145 Εἰκονογραφία ποιήματος του Ἐν. Ἄλ. Πόε
Κραγιόνια, 0,20 × 0,185 μ.
Συλλογή Καλλιόπης Άραβαντινού
- 146 Σκηνή από όπερα
Κραγιόνια, 0,21 × 0,40 μ.
Συλλογή Καλλιόπης Άραβαντινού
- 147 Άπό τὸ «Χειμωνιάτικο παραμύθι» του Σαίξπηρ
Κρητιδογραφία, 0,16 × 0,215 μ.
Συλλογή Καλλιόπης Άραβαντινού
- 148 Άπό μπαλέτο
Κρητιδογραφία, 0,20 × 0,275 μ.
Συλλογή Καλλιόπης Άραβαντινού
- 149 Άπό την «Ἄνισκιωτη γυναίκα» του Ρ. Στράους
Τέμπερα, 0,18 × 0,17 μ.
Συλλογή Καλλιόπης Άραβαντινού

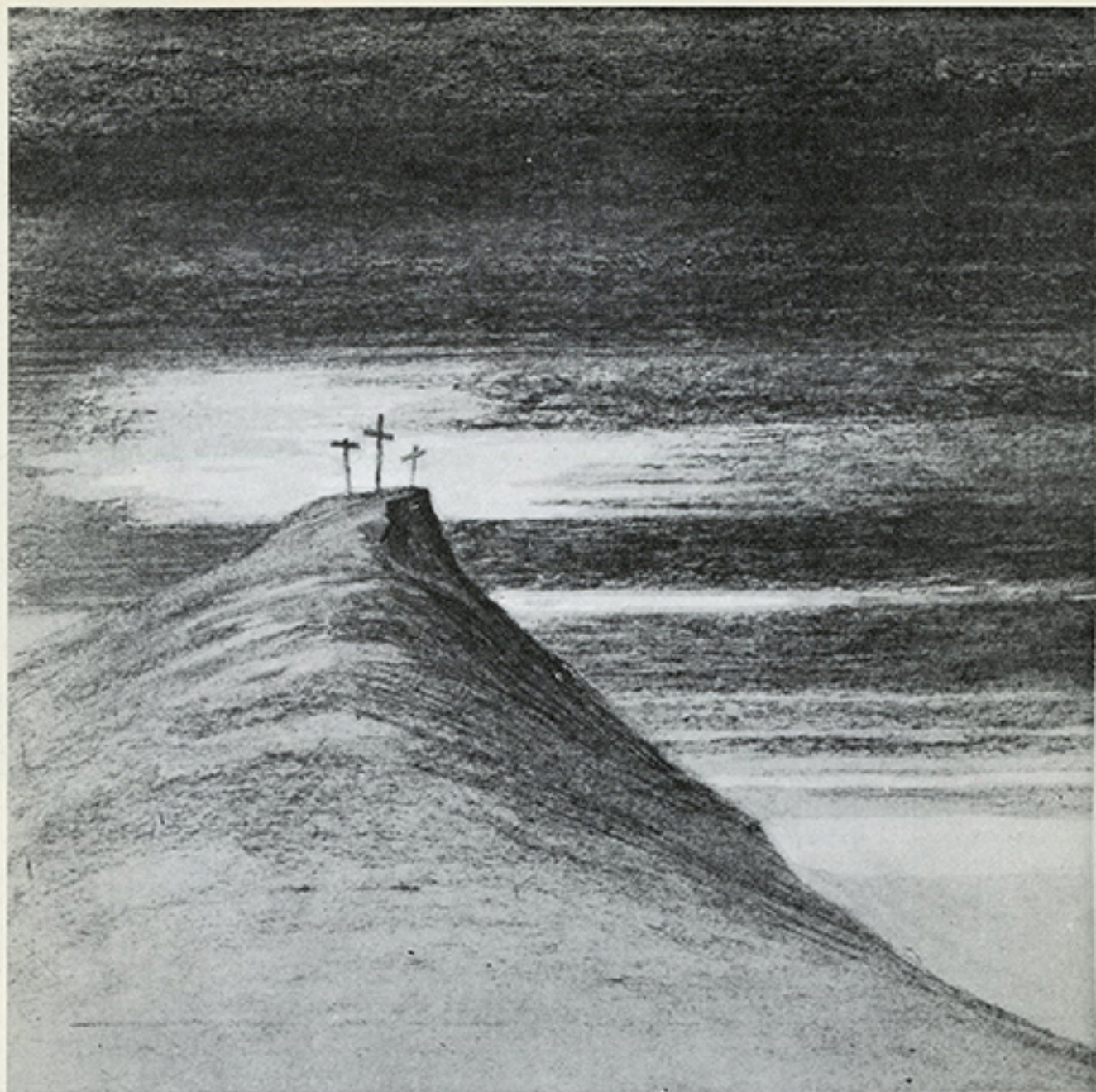
- 150 Δρόμος τῆς παλιᾶς Ἀθήνας
Ἐλαιογραφία σὲ ξυλοτέξ, 0,18 × 0,28 μ.
Συλλογὴ Καλλιόπης Ἀραβαντινοῦ
- 151 Μακέτα σκηνῆς
(Ἀπὸ τὴν ὄπερα τοῦ Ρ. Στράουζ «Ἀνίσκιωτη γυναίκα»)
Τέμπερα σὲ χαρτόνι, 0,41 × 0,45 × 0,29 μ.
Συλλογὴ Καλλιόπης Ἀραβαντινοῦ
- 152 Ἀπὸ τὴν ὄπερα «Δὸν Ζουὰν» τοῦ Μότσαρτ
Κρητιδογραφία, 0,225 × 0,25 μ.
Συλλογὴ Ἰουλίας Σερπιέρη
- 153 Ἀπὸ τὴν ὄπερα «Δὸν Ζουὰν» τοῦ Μότσαρτ
Κρητιδογραφία, 0,24 × 0,24 μ.
Συλλογὴ Ἰουλίας Σερπιέρη
- 154 Γυναικεῖο γυμνό, 1920
Κρητιδογραφία, 0,32 × 0,28 μ.
Συλλογὴ Ἰουλίας Σερπιέρη
- 155 Σκηνικὸ γιὰ τὸ ἔργο «Σπίθες στὴ στάχτη»
Κρητιδογραφία καὶ τέμπερα σὲ χαρτί, 0,08 × 0,13 μ.
Συλλογὴ Ἰουλίας Σερπιέρη
- 156 Ἀπὸ τὴν ὄπερα τοῦ Βέρντι «Δύναμη τοῦ πεπρω-
μένου»
Κρητιδογραφία, 0,11 × 0,13 μ.
Συλλογὴ Ἰουλίας Σερπιέρη
- 157 Ἀπὸ τὴν ὄπερα τοῦ Πφίτσνερ «Τὸ ρόδο τοῦ
ἔρωτικοῦ κήπου»
Κρητιδογραφία καὶ τέμπερα σὲ χαρτί, 0,25 × 0,32 μ.
Συλλογὴ Ἰουλίας Σερπιέρη
- 158 Ἀπὸ τὴν ὄπερα τοῦ Βάγκνερ «Τριστάνος καὶ
Ἰζόλδη»
Τέμπερα σὲ χαρτί, 0,43 × 0,36 μ.
Συλλογὴ Ἰουλίας Σερπιέρη

- 159 Ἐκ τῆς «Χειμωνιάτικο παραμῦθι» τοῦ Σαίξπηρ,
1921
Τέμπρα σὲ χαρτί, 0,46 × 0,59 μ.
Συλλογὴ Ἰουλίας Σερπιέρη
- 160 Τοπίο
Κρητιδογραφία καὶ τέμπρα σὲ χαρτί, 0,22 × 0,35 μ.
Συλλογὴ Ἰουλίας Σερπιέρη
- 161 Διακοσμητικὸ πανῶ μὲ ἥλιους
Ἐλαιογραφία σὲ μουσαμά, 0,98 × 0,465 μ.
Συλλογὴ Ἰουλίας Σερπιέρη
- 162 Διακοσμητικὸ πανῶ μὲ ἥλιους
Ἐλαιογραφία σὲ μουσαμά, 0,98 × 0,465 μ.
Συλλογὴ Ἰουλίας Σερπιέρη
- 163 Διακοσμητικὸ πανῶ μὲ τοπίο
Ἐλαιογραφία σὲ μουσαμά, 1,09 × 0,555 μ.
Συλλογὴ Ἰουλίας Σερπιέρη
- 164 Προσωπογραφία γυναίκα
Ἐλαιογραφία σὲ μουσαμά κολλημένο σὲ χαρτόνι,
0,29 × 0,26 μ.
Συλλογὴ Ἀντώνη Μπουλούτζα
- 165 Αὐτοπροσωπογραφία
Ἐλαιογραφία σὲ μουσαμά κολλημένο σὲ χαρτόνι,
0,27 × 0,21 μ.
Συλλογὴ Ἀντώνη Μπουλούτζα
- 166 Προσωπογραφία κυρίας Π. Σκυλίτση
Ἐλαιογραφία σὲ χαρτόνι, 0,44 × 0,37 μ.
Συλλογὴ Σ. Σοφιανόπουλου
- 167 Ἐκ τῆς ὄπερα τοῦ Βάγκνερ «Τανχάουζερ»
Κρητιδογραφία, 0,235 × 0,38 μ.
Συλλογὴ Ἀπόστολου Θ. Δοξιάδη

ΠΙΝΑΚΕΣ

- 151 Μικτή Θάλασσα
 Έκταση σε στρέμματα: $0,45 \times 0,45$
 Έκταση σε στρέμματα: $0,45 \times 0,45$
- 152 Από την άκρη της θάλασσας
 Έκταση σε στρέμματα: $0,25 \times 0,25$
 Έκταση σε στρέμματα: $0,25 \times 0,25$
- 153 Από την άκρη της θάλασσας
 Έκταση σε στρέμματα: $0,24 \times 0,24$
 Έκταση σε στρέμματα: $0,24 \times 0,24$
- 154 Γενική άκρη θάλασσας
 Έκταση σε στρέμματα: $0,28 \times 0,28$
 Έκταση σε στρέμματα: $0,28 \times 0,28$
- 155 Σημείο της θάλασσας
 Έκταση σε στρέμματα: $0,22 \times 0,22$
 Έκταση σε στρέμματα: $0,22 \times 0,22$
- 156 Από την άκρη της θάλασσας
 Έκταση σε στρέμματα: $0,21 \times 0,21$
 Έκταση σε στρέμματα: $0,21 \times 0,21$
- 157 Από την άκρη της θάλασσας
 Έκταση σε στρέμματα: $0,22 \times 0,22$
 Έκταση σε στρέμματα: $0,22 \times 0,22$

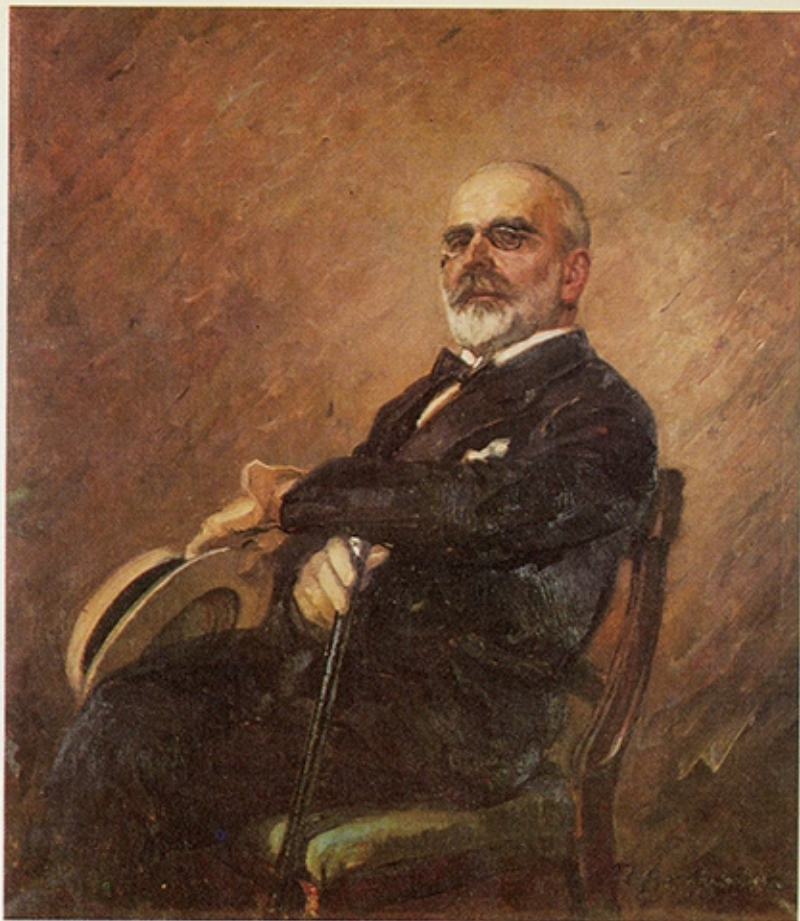






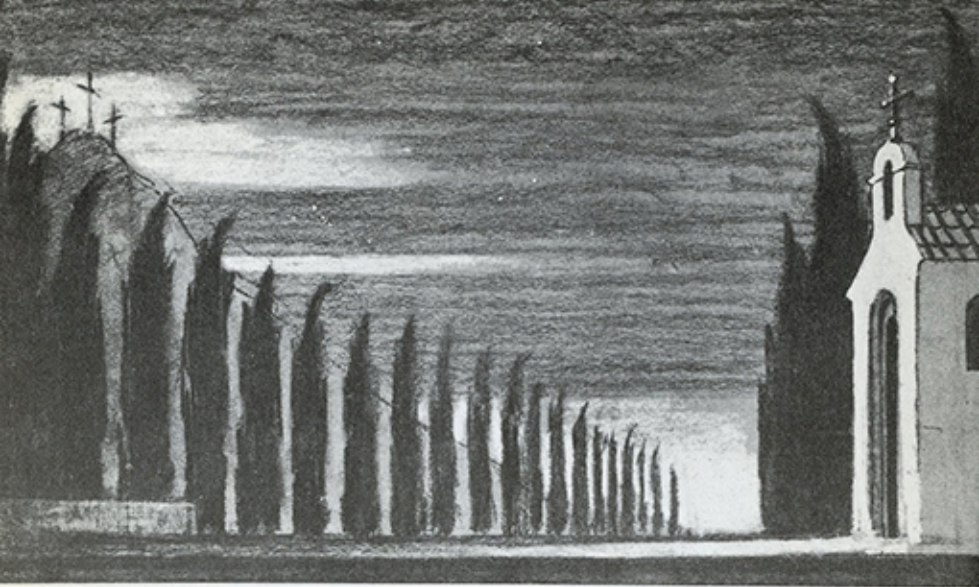


13



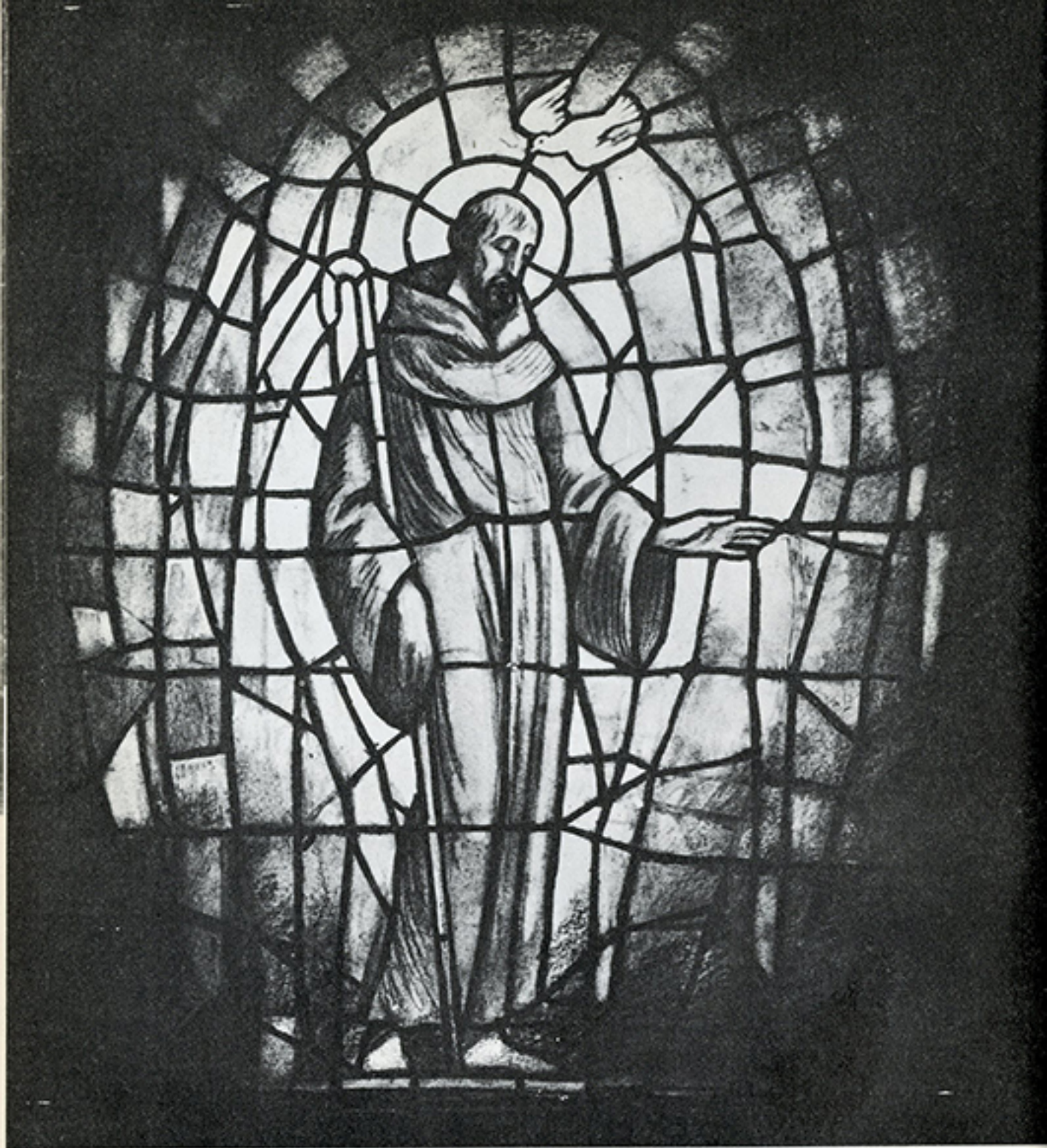






26

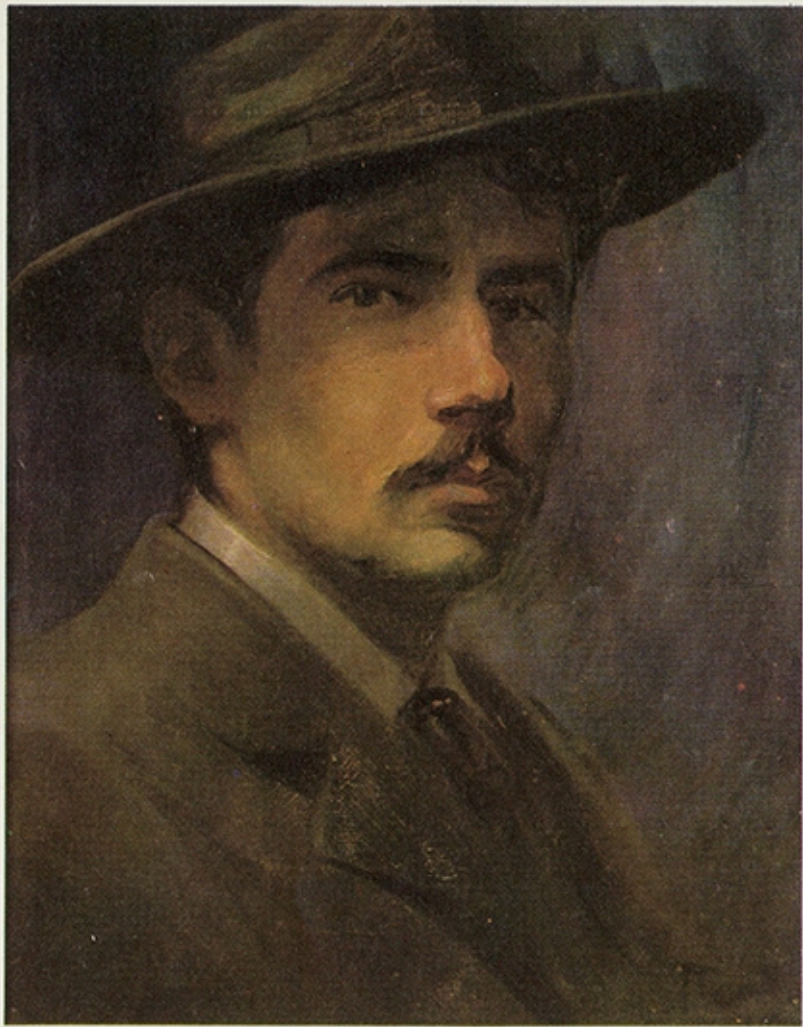






28

47



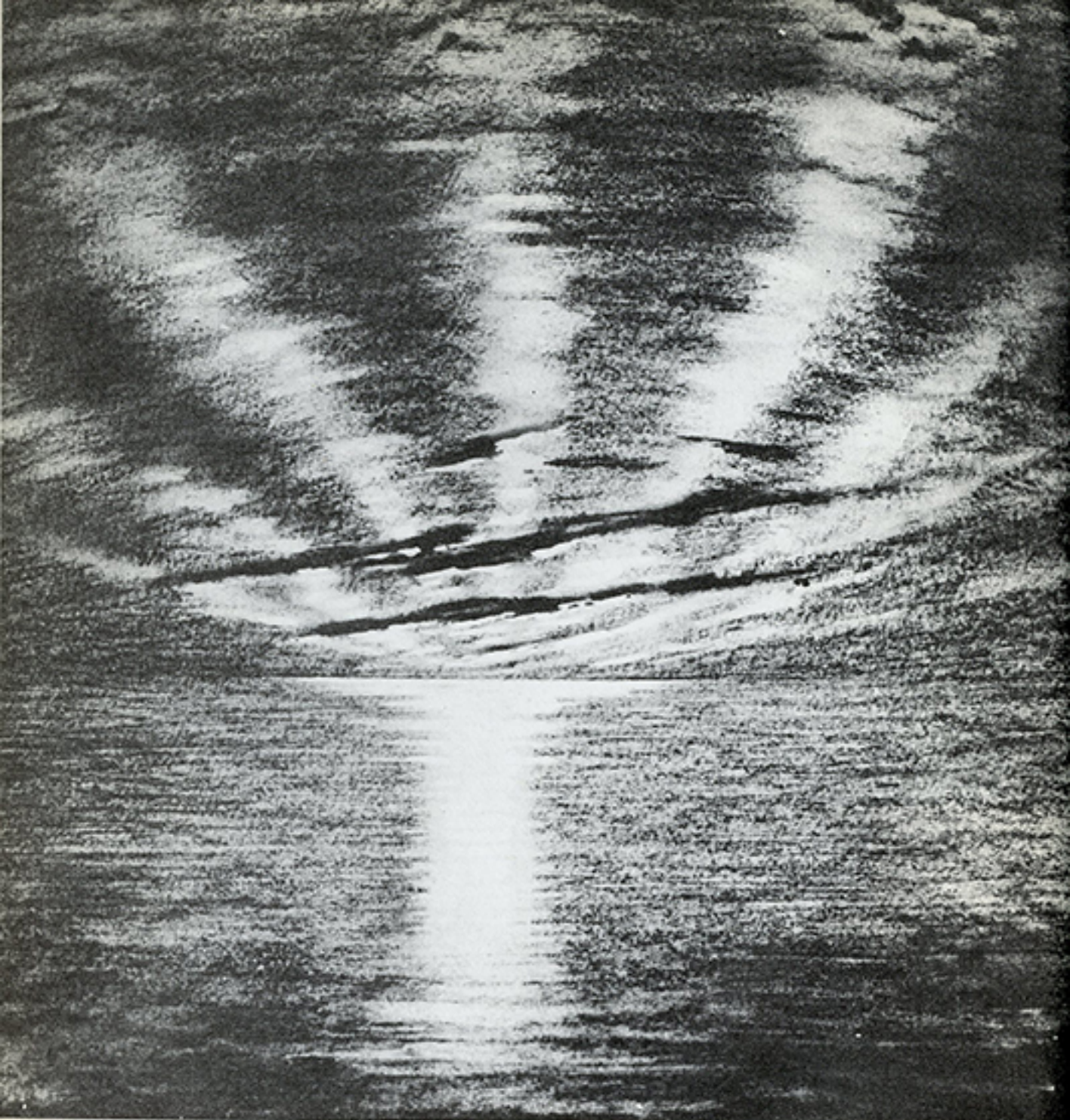
43

48



33

49



34

50

ΕΙΦΙΡ-ΦΑΛΕΡ





36

52



38


53



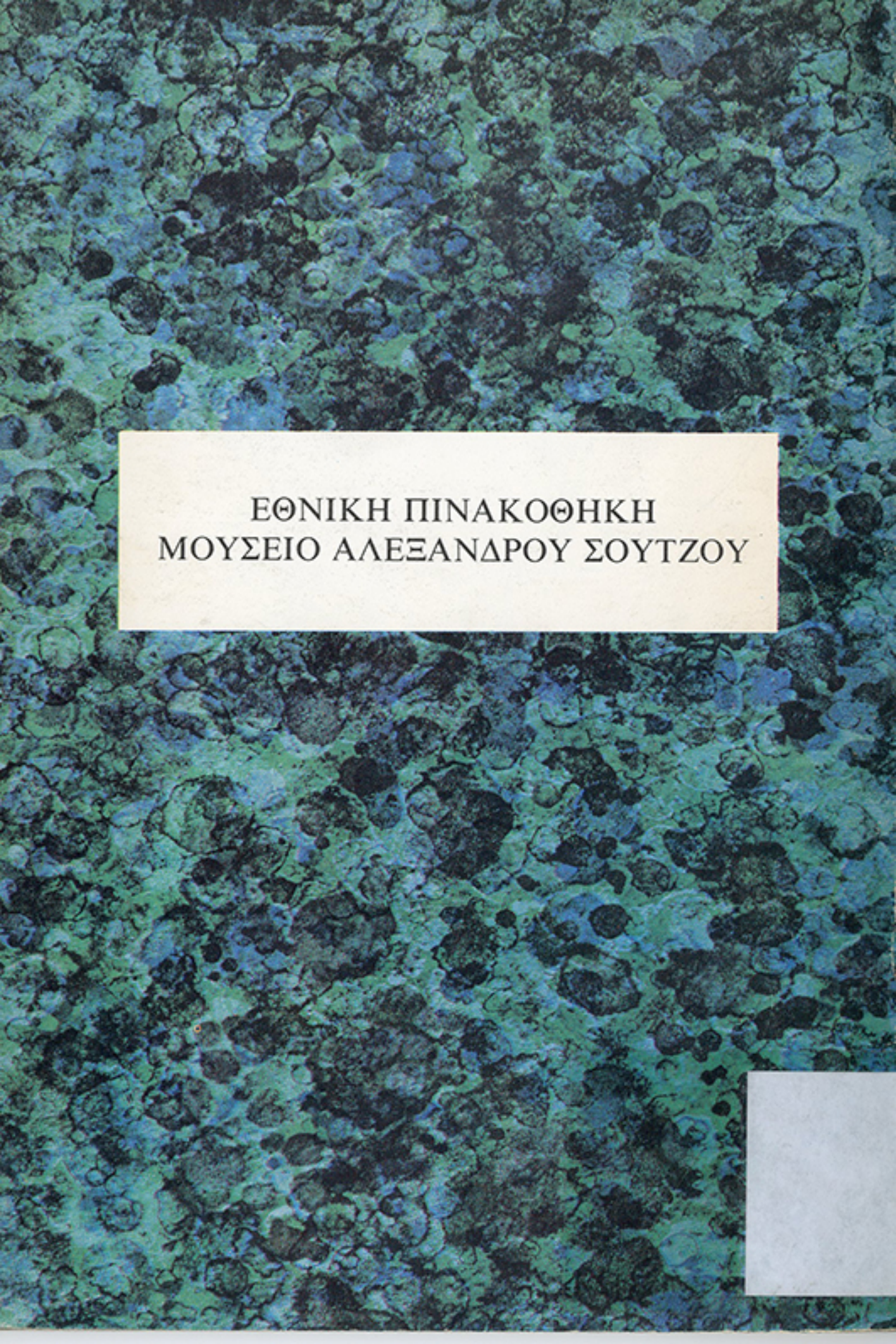


44

55



ΕΘΝΙΚΗ ΠΙΝΑΚΟΘΗΚΗ
ΜΟΥΣΕΙΟ ΑΛΕΞΑΝΔΡΟΥ ΣΟΥΤΖΟΥ



ΕΘΝΙΚΗ ΠΙΝΑΚΟΘΗΚΗ
ΜΟΥΣΕΙΟ ΑΛΕΞΑΝΔΡΟΥ ΣΟΥΤΖΟΥ

