

Π Ο Λ Υ Κ Λ Ε Ι Τ Ο Σ
Ρ Ε Γ Κ Ο Σ

ΚΑΛΛΙΤΕΧΝΙΚΟ
ΠΝΕΥΜΑΤΙΚΟ
ΚΕΝΤΡΟ ΩΡΑ
ΜΑΪΟΣ ΙΟΥΝΙΟΣ
ΑΘΗΝΑ 1974



ΠΟΥΛΚΕΙΤΟΣ
ΡΕΓΚΟΣ

ΠΟΥΛΚΕΙΤΟΣ
ΡΕΓΚΟΣ
Ἀχειροποίητου 6
Θεσσαλονίκη

«ΜΑΝΑ»



ΒΙΟΓΡΑΦΙΑ

Γεννήθηκε στη Νάξο το 1903. Σπούδασε στην Ἀνωτάτη Σχολὴ Καλῶν Τεχνῶν Ἀθηνῶν, «Ἐργαστήρι Νικολάου Ἀβραάμ, καὶ ἀπεριόριστα ἐπιστήσιμος. Ἀ Ἀβερμαριου Βραβείου, τὸ 1926. Συμμετέχει στὴν ἑορταστικὴν ἑβδομάδα τῶν Τεσσάρων (Πολ. Ἑργκς, Σπύρος Βασιλείου, Ἀντώνης Πολυκακέιτου, Σπύρος Κόκορος) εἰς Ἀθήνας, Θεσσαλονίκη, Βόλον καὶ εἰς τὰ ἐξωτερικὰ μὲν τῆς «Ὀμάδος Τέχνης».

Ἀπὸ το 1930 - 1935 σπουδάζει ἐπὶ Παρίσι, Musée du Louvre, Academie de la Grande Chaumiere, Ἐργαστήρι Δημ. Γαλάνη, Μελέτῃ τῆς ἱστορίας τῆς Τέχνης καὶ τῶς μεγάλους καλλιτέχνους ἐπὶ Μουσεία τῆς Γαλλίας, Ἰταλίας, Ἰσπανίας καὶ Ἀμερικής.

Ἐκδίδει ἔργα του εἰς αἰκοὶ καὶ πάλιν ἀτομικῶς ἐκδόσεις Ἀθῶν, Θεσσαλονίκη, Πάρισι, Ἀμερική καὶ μετὰ εἰς σκάντα ἑλλας, περίπου ἀρκαδίας, Παναθῶνας, ἑορταστικὴ καὶ Διεθνή Salon, Salon d'Automne 1932 - 1952 Salon de l'Art Libre 1956 - 1968 τῶς ὁποίου ἐκλέγει καὶ τακτικῶς ἑταίρος Societaire.

Τὸ 1956 ἐκδίδει ἐπὶν Θεσσαλονίκη μὲ τὴν Δημ. Γαλάνη, Ἐπίσης τὸ 1957 ἐπὶν Βιεννῆς τῆς Ἀυστρίας καὶ ἐπὶ ἑφρονόνας τῆς ἑλληνικῆς Τέχνης ἐπὶ Λονδῶν, Παρίσι, Βέλγη, Ἀτλίνα, Στουγγάρι, Βουκουρέζην, Ὀσλο, Βελγερὰ, Σόφια, Βρυξέλλαι, Μπῆνον, Ἄμστερ καὶ Μόντε-Κάρλο.

Τὸ 1959 μεταβαίνει εἰς Ἰταλίαν καὶ Ἀμερικήν προσκαλεσμένος τῆς Ἀμερικανικῆς Κυβερνήσεως ὅπου μελετᾷ τὴν ἑλληνικὴν Τέχνη καὶ τὰ Μουσεία τῆς γῆρας ἐκδίδει ἔργα του ἐπὶ τῆς Ἑλλάδος, ἐπὶν New York, Philadelphia, Morristown N. J.

Τὸ 1964 προσκαλεῖται ἐπὶ τὴν Γιουγκοσλαβικὴν Κυβέρνηση καὶ ἐκδίδει ἔργα του εἰς Βελγερὰ, Ρανβίλλον Καλενεδανου.

Τὸ 1974 προσκαλεῖται ἐπὶ τὴν πόλιν τῆς Βοστώνης ὅπου ἐκδίδει ἔργα του εἰς τὴν Concourse Gallery τοῦ Δημοτικῶς Μετρίου τῆς πόλεως.

Ἔργα του σπουδῶν τὸ ἴδιον ἐπὶ τῆς Ἑλλάδος, ἑθνικῆς Παναθηναίων Ἀθῶν, ἑθνικῆς Γράμματος, Τραπεζῆς Ἑλλάδος, Πανεπιστημίου Θεσσαλονίκης, Παναθηναίων ἑθνικῆς Θεσσαλονίκης, Ἀθῶν, ἑθνικῶν Ρόδου, Morristown, City Hall Boston καὶ εἰς ἄλλας ἀλλοτρίαι ἐπὶν Ἑλλάδι καὶ ἑξωτερικῶς ἑθνικῆς.



"Έχει αναγραφεί με Νομογραφία Fresques, στην Θεσσαλονίκη το Παρεκκλήσι του Αγίου Αθανασίου, τον Άγιο Σπυρίδιον, τον Προφήτη Ηλία στο Σάββα, τον Καθέδρικο Ναό της Αγίας Σοφίας στην Washington.

"Έθεσε επί Παρισιών μέγαλομ Ειδωλόγραφον από το Άγιον Όσιον με πρόσωπα του Δασκάλου Βυζαντινολόγου Καθηγητού και Ακαδημαϊκού Charles Diehl, «Mont Athos Cravues sur Bois, Par Pol. Regos, Preface par Charles Diehl.

"Αναφέρεται στο Who's Who Ελλάδος 1966 και Who's Who Εφόρτης, στην Ιστορία Νεοελληνικής Τέχνης του Φωστή Γουφιάδη, στο Παρίσι - Louvresse 1968 και από International Lexikon Painters and Sculptors Paris 1968, Σύγχρονη Ελληνική Τέχνη, ΟΡΑ 1970.

Από το 1951 - 1969 έδωσε Σχέδια εις το Πανεπιστήμιον Θεσσαλονίκης.
 Ήρυστον μέλος της Καλλιτεχνικής Ένωσης «ΤΕΧΝΗ» και Αντιπρόεδρος αυτής από το 1951 - 1955.

ΑΤΟΜΙΚΕΣ ΕΚΘΕΣΕΙΣ

- 1927 Θεσσαλονίκη
- 1928 Αθήνα, Λαύριον Έλλησίδων
- 1929 Θεσσαλονίκη, Mediterranean Palace
- 1933 Paris, Boulevard St Jacques 41
- 1936 Θεσσαλονίκη, Εμπορική Δοξα
- 1937 Αθήνα, Άγιων Τέχνης
- 1939 Θεσσαλονίκη, Mediterranean Palace
- 1946 Θεσσαλονίκη, Έξτερον Δοξα
- 1949 Αθήνα, Παλαιός (μετέω κίβωτος)
- 1949 Θεσσαλονίκη, Εμπορική Έπιμελητήριο
- 1955 Paris, Galerie Raymond Duncan
- 1957 Αλεξανδρουπόλις
- 1958 Αθήνα, Γκαλερί «Ζωή»
- 1959 Philadelphia, U.S.A. Commercial Museum
- 1959 Morristown, N. J. - U.S.A. Maccolinch Hall Museum
- 1959 New York, U.S.A. St. Morritz Gallery.
- 1960 Αθήνα, American Gallery
- 1961 Θεσσαλονίκη, American Gallery
- 1961 Πάτρας, Δημοτική Βιβλιοθήκη
- 1964 Πελαγονία, Pavillon Calmegeadanou
- 1974 Boston, Concourse Gallery, City Hall.

ΟΜΑΔΙΚΕΣ ΕΚΘΕΣΕΙΣ

- 1930 Λονδίον, Έθεσις Έλληνικής Τέχνης
- 1932 Paris, Salon d'Automne
- 1935 Vienne, Salon Internationale
- 1939 Αθήνα, Ζάππειον Πανελλήνιος Έθεσις
- 1939 Αθήνα, Όμιλος Τέχνης
- 1940 Αθήνα, Όμιλος Τέχνης
- 1940 Θεσσαλονίκη, Α Έθεσις χαρακτικής
- 1940 Αθήνα, Α Έθεσις Χαρακτικής
- 1940 Αθήνα, Έθεσις Έλληνικού Τοπίου.
- 1940 Λειψίγκ, Έθεσις Έλληνικής Χαρακτικής
- 1944 Θεσσαλονίκη, Έθεσις Τέχνης
- 1947 Stockholm, Oslo, Copenhagen, Έθεσις Έλληνικής Τέχνης.
- 1950 Αθήνα, Έθεσις Όμιλίου Ζωγράφων και Γραπτών.
- 1952 Paris Salon d'Automne.
- 1956 Paris, Salon 1956, Galerie R. Duncan
- 1956 Θεσσαλονίκη, Έθεσις Δ. Παύλη και Πολ. Ρέγκος.
- 1957 Αθήνα, Βασιλικόν Ζωγράφου, Στήλη Γραμμάτων και Τεχνών.
- 1957 Αθήνα, Ε. Ηεκαίλιους Έθεσις Ζάππειον.
- 1957 Alexandria, Egypt, Biennale.
- 1962 Belgrade, Έθεσις Έλληνικής Τέχνης.
- 1962 Θεσσαλονίκη «Γκαλερί Τέχνης Ζωγράφοι της Θεσσαλονίκης.
- 1965 Bruxelles, Έθεσις Σύγχρονης Έλληνικής Τέχνης.
- 1966 Θεσσαλονίκη, Γκαλερί Τέχνη 15 Ζωγράφοι της Θεσσαλονίκης.
- 1966 Buenos Aires, Έθεσις Σύγχρονης Έλληνικής Τέχνης.
- 1966 Οκωονία, Α Internationale Biennale.
- 1966 Mulhouse, Γαλλία, Νέα Ευρωπαϊκή Ζωγραφική.
- 1966 Αθήνα, Όμιλος Ζωγράφων Αθήνων, Γκαλερί Μ. Βαϊκώ.
- 1966 Ancona, Annuale d'Arte Grafica
- 1967 " " " "
- 1968 " " " "
- 1967 Ancona, B' Internationale Biennale.
- 1968 New York, Έθεσις Σύγχρονης Ευρωπαϊκων Ζωγράφων.
- 1971 Αθήνα, Ζάππειον, Πανελλήνιος Έθεσις.
- 1972 Lyon, Salon Internationale
- 1973 Θεσσαλονίκη, Γκαλερί Τέχνης, Έλληνες Ζωγράφοι του 20ου Αιώνα.
- 1973 Monte-Carlo, Salon Internationale Ary Guild.



«ΝΕΟΑΙΑ» 1973

ΕΡΤΑ ΤΟΥ ΣΕ ΜΟΥΣΕΙΑ ΠΙΝΑΚΟΘΗΚΕΣ
ΚΑΙ ΙΔΙΩΤΙΚΕΣ ΣΥΛΛΟΓΕΣ

Αθήνα, Έθνική Πινακοθήκη
Αθήνα, Δημοτική Πινακοθήκη
Θεσσαλονίκη, Δημοτική Πινακοθήκη, Πινακοθήκη Σύγχρονου Τέχνης, Άριστοτέλειον Πα-
πιστημίων Έπιμελητηρίων Έπιμελητηρίων και Βιομηχανικών.
Ρώμα, Δημοτική Πινακοθήκη,
Καλαμάτα, Δημοτική Πινακοθήκη,
Morristown N. J., Maccochuck Hall Museum,
Boston, City Hall
Αθήνα, Έπιμελητήριο Πολιτισμού και Έπιστημών,
Ευρώπη, Έπιμελητήριο Πολιτισμού Αμερικής και εις Ελλάδα, ιδιωτικές συλλογές.

ΤΟΙΝΟΓΡΑΦΙΕΣ (Νομογραφίες, fresco-secco)

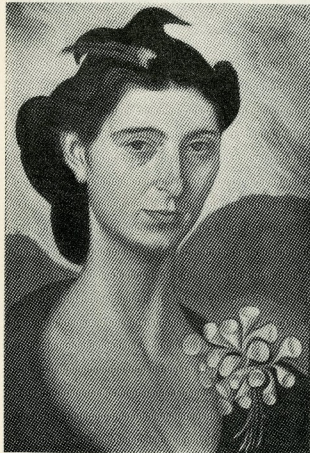
Στις παρεκκλήσι του τέφρου του Άγιου Δημητρίου, στην Προφήτη Ηλία Σάββα, στην Ά-
γιο Στυλιανό, στην Άγία Αικατερίνη, στην Καθεδρική Ναό του Άγ. Στεφάνου στο Πα-
ρίσι, στην Καθεδρική Ναό της Άγίας Σοφίας στη Washington D. C.

ΒΡΑΒΕΙΑ ΚΑΙ ΔΙΑΚΡΙΣΕΙΣ

Παράσημο του Αξιωματικού της Γαλλικής Ακαδημίας παρά του Έπιμελητηρίου Παδείας
της Γαλλίας 1952.
Α Βραβείο για την τοιχογραφία της κίχνης του Άγ. Δημητρίου Θεσσαλονίκης, 1958.
Μετάλλιο «Τέχνης, Έπιστημών, Γραμμάτων» Γαλλίας 1964
Βραβείο και Μετάλλιο τιμής, Salon Internationale de l'Art Libre, Paris 1965.
Άριστο Μετάλλιο διά την Ελλάδα Α' Annuale d'Art Graphica, Ancona 1966.
Δίπλωμα Χρυσού Μεταλλίου, B' Biennale, Ancona 1967.
Άριστος Σκαφής του Τέχματος του Φαινίκως.
Βραβείο και Μετάλλιο τιμής, Διεθνής Έκθεση Τέχνης, Monte-Carlo 1969.
Μετάλλιο «Αντισημείο» Τέχνης, Έπιστημών, Γραμμάτων Γαλλίας 1972
Το χρυσό κλειδί της πόλεως Βουδόνης 1974

ΔΗΜΟΣΙΕΥΣΕΙΣ ΚΑΙ ΔΙΑΛΕΞΕΙΣ

Λείψωμα Έπιμελητηρίων «Mont-Athos, 21 Gravures sur bois, par Pol. Regos. Preface
par Charles Diehl, Paris 1934». = Διαλέξεις «ΟΙ ρίζες της Αμερικανικής Ζωγραφικής»
Θεσσαλονίκη 1965, = «Το Μητροπολιτικό Μουσείο της Νέας Υόρκης Θεσσαλονίκη 1966,
= «Έχνη και Πολιτισμός Θεσσαλονίκη 1967, = «Άγιον Όρος Θεσσαλονίκη 1968,
= Διαλέξεις Είλες δημοσιεύσεις και άρθρα εις τον Όμιλο και το Ραδιόφωνο στη Θεσσα-
λονίκη στην Αθήνα και τη Washington D. C. κ.ά.



«ΠΟΡΤΑΙΤΟ ΤΗΣ ΓΥΝΑΙΚΑΣ ΜΟΥ» 1940 - 44

ΚΡΙΤΙΚΕΣ ΑΠΟ ΤΟΝ ΒΑΛΗΝΙΚΟ
ΚΑΙ ΔΙΕΘΝΗ ΤΥΠΟ

— Δεν είναι πολύ σύνθετες πράγμα ένας νέος ζωγράφος να θέλητα ελεύθερον αφηρύνει έργον και να είναι δια σχεδόν ενδιαφέροντα και άξια συζητήσεως. Η "Βιολέτα" του κ. Ρέγκου μάς έδωσε αὐτὸ τὸ εὐχέλριστον φαινόμενον. Τὰ ἔργα του συζητῶνται, ἀλλὰ κανεὶς δὲν τὰ περὶ ἀξιολογῆσαι.

— Μας παραγορετὶ τὴν συγκίνησιν του και σπανιότερα τὸ ἀντισημένον ἀπὸ τῆς ἑρθεῖς πέτρας και τῆς ἀφορμῆς του "Αἰῶν. Βυθισμένη δια σὶ ἑσση ἀμύσημα, μέσα στην ὁποία ἄρχας ἀγῶνα καθάρσεως να διακολληθῆ τὸς τοπωνύμους τῆς γῆραςμου ἄστονο-βόλου μαριονῆ ἀνταναμιάντων στὸν ἦλον τῶν τῶν τῆς ἑρθεῖς τῆς ἀνωτάτης ἁλμῆς τῶν κυπαρισσῶν, τῶν ὄμιλων, τῶν βράχων και τῆς γλαυκῆς θάλασσας—μοτῆρ δια τῆς ἑλλῆς κῆς γῆς μέσα στην εὐδαμονία τῆς ὁραίας ἡμέρας.

Ζαχαρίας Παπαντωνίου «ΕΛΕΥΘ. ΒΗΜΑ» 30 Ἰανουαρ. 1928

— Ὁ Καλλιτέχης ἐμφανίζεται μετὰ τὰ φυσικά ὄντα και τὰ συμπληρωτικά πειρανο-λουήματα τῆς ἀρῆς νεότητος και ἑνὸς ἀνεμοσφῆτου νέου Ταλέντου. Μετὰ ἄρα μετὰ τὰς ἑσσηράς πρώτας ἐντυπῶσεις του, μετὰ τὴν τῶν νέων δημιουργίαν, μετὰ ἀνησυχίαν ἄλλο μετὰ πῆληρ τὰ νῆτα πρὸς τὴν παράδοσιν, ἀλλοῦ μετὰ καταρκῆ τὰ ἴχνη τῆς χριστοῆς ἀσκήσεως τῆς εἰς τὴν Σχολὴν καλῶν Τεχνῶν ἀλλὰ κυρίως μετὰ ἑρθεῖν τὴν προστάσιν του να ἐπιτύχη ἀποτίεσμα μετὰ τῶν ὁμοίων του, ἀλλοῦ ἑκαστοῦ τῶν και ἀλλοῦ ὁδομήτων πέραν τῶν ὁρίων τῶν αἰσθητῶν τῶν σκοπῶν του. Ὁ Ζωγράφος αὐτός κ. Ρέγκος ἔχει να ἄσση ἔργα μετὰ προσωπικῶν χαρακτήρα μετὰ συγκίνησιν, συγχρονισμένα. Ἰκανὸν να καταλάβου ὡταν ἴδου τῆς Νεοελληνικῆς καλλιτεχνικῆς παραγωγῆς.

Δ. Κόκκινος «ΕΛΛΗΝΙΚΗ» 11 Φεβρ. 1928

— Αὐτοὶ οἱ πίνακες ἀπὸ τὸ "Ἄγιον Ὅρος, ἄρχῶν τὸ τάλαντο ἑνὸς καλλιτέχου πῶς ἔχει να ἑρθεῖ και να ἐμφανηθῆ, ὅτι εἶδε μετὰ μετὰ ἀπόδοσιν αἰσθητῆς πραγματικότητος.

Ἄλλὰ ὁ Ρέγκος ἐκτός ἀπὸ τῶν πινάκων του, μάς ἔφερε μετὰ ἀπὸ ἑλλογραφίας τῆς ὁποίας μετὰ μεγάλη εὐχαρίστησιν παρουσιάζου. Μετὰ τὴν τεχνικὴν τῶν ὁλομητικῶν ἀπολο-ποιήσῃ, τῆς ἑλλῆς ἀποδόσεως τῶν μορῶν και τῶν λεκῶν, εἶναι ὁλοκρῆτα ἐκφραστῆς. Εὐχαριστῶντας τὸν Παύ. Ρέγκο να ὅτι μάς ἔφερε ἀπὸ τῶν Ἄγιων εἰκῆς εἰσῆς να παρουσιάζου τὸν καλλιτέχνη, τῶν ὁποίων τὸ τάλαντο εἶναι ἀδιακρίτων.

Charles Diehl, Paris Juin 1934

— Μετὰ χροματικῶν πλοῦτο και ἀπύτητα τῆς τεχνικῆς μάς θυμῆς τῶς πρῆμιου Ζω-γράφου, πῶς τῶς ἑσσηρῶν ἡμῶς στην αἰσθητικὴν ἐκασῆσιν, ὁ Παύ. Ρέγκος μάς παρουσιάζει τὰ μοναστήρια τῶν Ἄγιων Ὁρων, ἀληθινὰ φρούρα, πῶς σπῶλλον περὶ ἀνα τῆς πῶς φιλῆς κορῆς τῶν βράχων, πῶς εἶναι ἀφῆσται και γὰ τῶς πῶς ἑκασῶς ὁραφῆται.

M. Le Mesurier «Evangolosa Paris, 13 Juin 1934

— Στη Γαλλία Raymond Duncan έρευνά με τὰ έργα του, λαμβάνει τὸ μεγαλειώδες καὶ τὸ πολυήμερο μυστήριο τοῦ Ἀγίου Ὁσίου ποὺ μοιάζει σὲν φρούρο ἀπὸ βράχια καὶ δάση, μεταξύ οὐρανοῦ καὶ θάλασσας.

Maximilien Gauthié «L'Intransigents», Paris 1934

— Στην Ἀναδημία Raymond Duncan σημειώνουμε τὸς πίνακες ποὺ μᾶς ἐφέρει ἀπὸ τὸ Ἅγιον Ὁσιος ὁ Πολ. Ρέγκος, γεμάτους ἀνθρώπων καὶ λαπιτύριων.

«L'Art-Vivant» Paris Ἀύγουστος 1934

— Στην πολυπόνητη ἐργασία ποὺ ἐδίδεται στὸ «Ἀσπλον Τέχνης», τῆς ἑξῆς Νικοδήμου ὁ κ. Πολυλάκης Ρέγκος ἀναζητᾷ ἕνα χρονοπύρισμα: τὰ πορτραῖτα. Δὲν εἶναι ἀπλῶς ἕνα πορτραῖτο ὅπως ἡ «αὐτοπροσωπογραφία» του, ποὺ σταματᾷ ἀμέσως τὴν ἐπιστήμη, ἀλλὰ εἶναι μὴ μικρὴ σελὰ ἀπὸ πορτραῖτα, ὅλα μὲ ἀισθητικὴν ἀξίαν. Μοῖ φαίνεται πὸς ὁ ἴδιος ὁ ζωγράφος, ὅπως συμβαίνει πρὸ ἀνεπίσημοι καλλιτέχνες, παρατηρεῖται ἴσῃ τὴν κόπην του κατὰ. Καὶ γὰρ μὲν καὶ τὸ πολλὸς εἶδος τῆς Τέχνης, κἀκεῖ σελὰ πὸς ἡ εἰσὶς δείχνει τὴν ἀπίστευτη ἐπιπέδων ἡ ἀφῆση καὶ τὴν συλλογὴ ἕνας καλλιτέχνης στὸ ἀνθρώπινο πρόσωπο, συμβαίνει κἀκεῖ σπουδαῖο στὴν τέχνη. Γιατὶ τὸ ἀσπλοπύρισμα πορτραῖτο εἶναι πάντα ἕνα χρονὸς νέος.

Ζαχαρίας Παπαγιάννης
«ΕΛΕΥΘΕΡΟΝ ΒΗΜΑ», 15 Ἰανουαρίου 1937

— Ἄν εἶναι βαρεὰ ἡ κληρονομία ἑνὸς ἄνθρωπου, εἶναι βαρεὰ ἐπίσης ἡ κληρονομία τοῦ ταλέντου καὶ ὁ κ. Πολυλάκης Ρέγκος, ποὺ ἐδίδεται τῶρα ζωγραφικὰ του ἔργα, εἰς τὸ συμπληρωτικώτατον «Ἀσπλον Τέχνης» τοῦ Βέλγου, στὴν ἑξῆς Νικοδήμου, ἔχει καὶ τὴς θεῶς αὐτῆς βαρεὰς κληρονομίας τοῦ ζωγράφου τοῦ ἰωάννου καὶ τοῦ ζωγράφου τοῦ ταλέντου, τοῦ ἰωάννου ἀφῆσις τῆς ἀποκαταστάσεως ἐξῆς καὶ ὀχρὸς χρόνος ἀπόφορος μολὶς τῆς Σχολῆς Καλῶν Τεχνῶν, εἶδε μὲ τὴν πρώτην του ἐπιπέδων στὴν καλῶν στίλ τοῦ Ἀικαίου τῶν Ἑλληνικῶν στὴν Ἀναδημία Ἀμαλίας.

Γ. Ἰωάννου «ΠΡΩΤΙΑ», 30 Δεκεμβρίου 1937

— Ὁ κ. Ρέγκος ἀνέχει στὴν κατηγορίαν ἐκείνη τῶν καλλιτεχνῶν ποὺ δὲν παραδίδονται ἀπὸ τὴν εὐθείαν ποὺ δὲν θέλουν νὰ ἀναμεταστῶν ἰσὺν τὸ μᾶτι, ποὺ δὲν ἀρκεῖται στὴν ἐπιπέδων, ἀλλὰ πὸς προσπαθεῖν νὰ ἐπιπέδων μὲσα στὸ βῆθος τῆς ὑπὸστασεως, γὰρ νὰ ἀντλήσουν ἀπὸ κατὰ τὴν συγκρίσιν καὶ νὰ τὴν μεταπέδων μὲ τὸ δικὸν τὸς τρόπο, μὲ τὴν δικὴν τὸς ψυχῆς διάθεσιν.

Δ. Καλλινίκης «ΒΡΑΔΥΝΗ», 13 Ἰανουαρίου 1937

— Ὁ Πολ. Ρέγκος ἔχει τὴν δικαυγὴν ἄρα ἑνὸς primitif καὶ αὐτὴν πρέπει νὰ διατηρήσῃ μὲσα στὴν θύλακα τῆς ἀποχῆς.

Σπ. Βασιλείου «ΝΕΟΒΑΛΗΝΙΚΑ ΓΡΑΜΜΑΤΑ», 9 Ἰανουαρίου 1937

... Ἰσχυρὸν σέλιον τοῦ κ. Ρέγκου, ὅπου μοιρᾷ χωρίς ἐπιπέδων καὶ χερῆ κατὰ καὶ τὴν πραγματικὴν ἐπιπέδων τῆς συλλογῆς καὶ τῆς ἐπιπέδων καὶ τὴν μαθητικὴν τοῦ χρονοπύρισμα καὶ τὴν πλαστικότητα ὁρισμένον μορῶν καὶ τὴν ψυχολογικὴν τὴν ἰσχυρότητα καὶ τὴν πραγματικὴν προτυπικὴ συνθέσεως, ποὺ δίδεται τὴν ὁρατὴν μᾶς εἰς ἕμους καὶ ἀφῆσις.

Γ. Μ. Παπαγιάννης «ΠΡΩΤΙΑ», 1937

— Ὁ κ. Ρέγκος ἐκδέχεται τῆς «Ἑλληνικῆς νότας», μὲ σύνθεση τοιαυτῆ γὰρ τὴν ἐπιπέδων τῆς καὶ ἀξίωσιν γὰρ τὸ ἀποτέλεσμα τῆς. Ὁ ζωγράφος θέλγει νὰ ἐκφράσῃ μὲ τὰ ἀισθητικὰ του μὲσα τὴν Ἑλλάδα, — καὶ μάλιστα τὴν αἰώνιον θέμα φρούρο γὰρ νὰ περιεπιπέδων στὰ πλάσιον ἑνὸς πίνακος, ὅπου ὁ κίνησις νὰ δειθῇ μὲ Ἑλληνικὴ ἐκφράσιν μὲ στατικὴν ἀξίαν καὶ ν' ἀνησυχῶν τὸς εἶδος, εἶναι ὁ μικρότερος. Ἡ τὸς φορητικὴ ἀπὸ σχήματα σύνθεση πρὸς ἀεὶν ἐλαφρότητα περὶ μᾶς μᾶς σφῆσις, πᾶσι ἀπὸ τὴν Ἑλλάδα, τὴν Ἑλλάδα ἴσῃ αὐτὸ τὸ ἔργον εἶναι τὸ ἀνεπίσημο ὡς τὸς ἀποτέλεσμα στὴν ἐργασία τοῦ Καλλιτέχνη καὶ ἴσῃ φανεραῖν ἐκτὸς ἀπὸ τὴν καθαρὴν ζωγραφικὴν τοῦ ἀξίαν καὶ πνευματικότητα στὴς ἐπιπέδων τῆς.

Διον. Α. Κόκκινος «NEON ΚΡΑΤΟΣ», 31 Ἰαν. 1940

«...Δὲ θέγει ἴσως κανὴν νόημα ἡ ἀνάσιν τῶν ἔργων του, αὐτοῦ κατ' αὐτοῦ, χωρίς νὰ φαντασθῇ ἡ φωνητικὴν τὸν ζωγράφου χωρίς ν' ἀνησυχῶν τὸ ἔργον καὶ ὁ καλλιτέχνης πρὸς ἀνεπίσημο συνθέσιν τῶν ἑνὸς πρὸς τὸν ἄλλον, εἰ μὴ τὸς ὑπὸστασεως, ἀν' ἕλπει. Τὸ ἔργον θῆσι μὲσα ἀπὸ τὸ σκελετὸν καὶ ἀνεπίσημο κῶμος τοῦ καλλιτέχνη. Μᾶς λέγει, μὲ τὸ δικὸν τὸς τρόπο, ἀνάσιν τὴν ἱστορίαν τῆς ψυχῆς του. Εἶναι ἡ ἐκφράσιν τῆς ἰδέας του τῆς μοῖρας. Γὰρ αὐτὸ, ὅταν μεθοδολογικὸν σφάλμα νὰ προσπαθεῖς κανεὶς νὰ βρῇ τὴν ἀξίωσιν ἑνὸς ἔργου τέχνης ἀπὸ τὴν προσωπικὴν ἀξίωσιν τοῦ ἑαυτοῦ. Τὰ μυστικὰ ἑνὸς καλλιτέχνη μὲς ἀποκατασταται εὐκολώτερα, ὅταν ἐρευνηθῇ τὸ ἀπομικρὸν ἀνεπίσημο τὸ θεμελιώ-

Γ. Θ. ΒΑΦΟΠΟΛΙΩΣ

(Ἀπόσπασμα ἀπὸ τὴν εἰσηγητικὴν ἐπιπέδων στὴν ἐκδόσιν τῆς Θεσσαλονίκης, τὸ Μᾶιον τοῦ 1940)

... Ὁ Ρέγκος δὲν σταματᾷ στὴν ἐπιπέδων ἐξωτερικὴν ἐπιπέδων τῆς Ἑλληνικῆς φῶσις, ἀντὶ τὸν τρεβῶν οἱ κοινωνικαῖς τὸν κατὰ ποταλὰ ποὺ ἀποκατασταται τὸς ἀκαδημαϊκῶς ζωγράφος. Ἐκεῖ μὲν ἀνεπίσημο στὴν ἀνεπίσημο, πᾶσι τῆς μεγάλης γραμμῆς, τὸς πὸς λαπιτύριον τόνους ποὺ καίσιον μὲσα στὴν διακρίσιν τῆς Ἑλληνικῆς ἀνεπίσημο καὶ κῶμος νὰ θῆσι ἡ φωνητικὴ φωνητικὴ μόνον ἐπιπέδων καὶ ἡ ἀνεπίσημο χρονοπύρισμα στίλ. Γὰρ αὐτὸ ὁ πίναξ τῶν πρέπει νὰ θῆσι μὲσα στὸ δικὸν τὸς τῆς ἡμέρας....

Δ. Ε. Βιλαγγιλιῆς «ΤΑ ΝΕΑ», 21 Μᾶιον 1949

— Μὲ τὸς πίνακας αὐτοῦς ὁ ζωγράφος ἐκκατασταται ἕνα σύστημα εἰκαστικῆς κατασκευῆς, τὸς εἶναι ἕνα προσωπικὸ ἔργον, ἡ ἀπόστασις του ὀφθαλμοῦ εἰς ἕνα ὄρατο ὄρατο θεμελιώσιν καὶ ἀνεπίσημο... Ἡ ἐπιπέδων αὐτῆ στὴν μεγάλῃ στίλ καὶ τὴν παραδὸς τῆς κατανεμητικῆς καὶ μεθοδολογικῆς τρεβῶν ὀφθαλμοῦ ἡ πὸς ἀποκατασταται ἀνεπίσημο κατὰ τῆς διαλλακτικῆς σελῆς τοῦ ὀφθαλμοῦ, ἀπὸ κατὰ τῆς σελῆς τοῦ ἡμερησίου. Ἡ κοπιότητα τοῦ Π. Ρέγκου ἔχει τὴν σφραγίδα τῆς ἀποχῆς του καὶ τῆς ἀνεπίσημο τῶν. Εἶναι ἀνεπίσημο ἀνεπίσημο καὶ ἀνεπίσημο ἀπὸ τὴν συγκρίσιν τοῦ Βελγίου.

Ἀγγελὸς Προκοπίου «ΚΑΘΗΜΕΡΙΝΗ», 9 Ἰουλίου 1949

— Κύριος από πολλά χρόνια των εκρασιατικών του μέσων ο Ρέγκος, ανεπαρκώς από τις σφειρές του μοντερνισμού — γιατί είναι γεννημένος μοντέρνος και δεν έχει κανένα λόγο να καταφύγει στη διδασκαλία μιας οποιαδήποτε επαναστατικής σχολής — ανεβαίνει τον ανθρωπικό βήμα της Τέχνης, πιστότητα και διακρίνοντας πως «η ζωγραφική πρέπει να είναι έντονα άτομα δημοκρατία με κέντρο τη διαίσθηση».

Στ. Παναγιωτόπουλος «ΕΘΝΟΣ» 28 Μαΐου 1949

Υπάρχει στην έκθεση του Η. Ρέγκου έργα πολυπρόσωπα φαντασίας κι' διαίτητος αντί λαλή, όπως υπάρχουν και έργα συντηρητικής όφης. Όλα όμως, άσχετα προς τη διαβάθμη, οι της αισθητικής αξίας των, κεντρικώς την κυριαρχία του συναισθηματός επί της ψυχρής λογικής. Ένακό μπορεί να τη κανείς ότι η Έκθεση του Ρέγκου ήταν μια από τις πιο ενδιαφέρουσες της μεταπολεμικής περιόδου.

Δ. Καλλούδας «ΒΡΑΔΥΝΗ», 12 Ιουνίου 1949

— Στην Πανασιά ο γνωστός ζωγράφος Πολύκαλος Ρέγκος μας δίνει μια πλούσια προσφορά της αδιάκοπης εργασίας του δύο και άρκετά χρόνια. Το όραμα του από τα Ηλικά νησιά του πλουτισμού τη δημοκρατική του φαντασία... Πιο ρωστικές και χαρομένες είναι οι άκουστές του. Με άνελαρους, θαυραστικούς τόνους και με λίγες ουσιαστικές γραμμές σκωρύνει άνερα και φρονιμά τοπία...

Δ. Ε. Βούγγαλης «ΝΕΑ ΕΣΤΙΑ» 15 Ιουνίου 1949

Με την έκθεσή του αυτή ο Ρέγκος μας δίνει απτά δείγματα του τι μπορεί. Ένας καλλιτέχνης να επιτέλεσει, όταν έχει πραγματικό κάλυτο κι όταν μπορεί να εκρασιαθεί με ειλικρίνεια, μακριά από σχολές και διολισθή μαθήματα.

Τ. Μ. Φ. «ΚΥΗΠΛΙΚΑ ΓΡΑΜΜΑΤΑ», Ιούλιος 1949

Ο Πολ. Ρέγκος, Έλλη ζωγράφος, όμοιας στη χώρα του, μας έφερε μια συλλογή από χαρομένους και ρωστικούς πίνακες με μια άκριτη απλότητα που κεντρικώς την μακροστερία του καλλιτέχνη. Σχημά από το Παρίσι, συμπληρώνουν την όραση αυτή έκθεσι.

H. Herrot «Amateur d'Arts Paris Dec. 1955

Οι πίνακες του Πολ. Ρέγκου εκρασιαίν με συγκίνηση που δημοκρατείται από αβόρημη απλότητα.

L. H «Arts» Paris Dec. 1955

...Από όπρις το ένδινα μιας καλλιτεχνικής σταδιοδρομίας που πρώτα όλοκληρα χρόνια, δεν έτιμασε μονάχα την Βόρσο 'Ελλάδα, αλλά και έξω από τα σύνορά μας, άντιστοιχούσε έπαξίως την Νεοελληνική Τέχνη.

Γ. Κ. Ζωγράφος «ΝΕΑ ΑΛΗΘΕΙΑ», 13 Μαρτίου 1956

Η μεταβολή στα τελευταία του έργα του ζωγράφου από Παρίσι είναι όλοκληρη. Τοπο είναι χαρακτηριστικό του Ρέγκου και χωρίς να άποταλή όσα έπαινο όσα όνο μετ όφνει στο νού τις μεταβολές και προσαρμογές που παρουσιάζει στα πρώτα χρόνια που διαλείπει. Με καμιά πίστη δεν έλλοσε μαζί και κανένα διδάγμα δεν του έβανε έξω. Άνεια και σήμα, που, όφνει από στα χρόνια και στην παύρα. Με περίμε κανείς να με όδη να με όδη και έξω, άχεται πρόβλημα τις επιβράσεις αυτές που είναι φυσικό να υπάρχουν ίσως στα μεγάλα καλλιτεχνικά κέντρα. όπως είναι το Παρίσι. Η πιο νόημα πιστεύουμε πως είναι η άνωσισή, στη χρομακτική του κλίμακα και η σταθερή παρουσία τομήμων χρομακτικού συνδιακρίμων.

Θεσσαλονίκη «ΤΕΧΝΗ», Ιούλιος - Αύγουστος 1956

Ο Πολ. Ρέγκος βαλικά θεμένος με την παράδοση της Βυζαντινής Τεχνικής, πραγματοποιεί ένα έθια, έπληρώνεται να άνωσισή τα στοιχεία της και να όφθη μέσα άτ' αβότα, σε μια μονόφρα άνιλάχη. Είναι άληθινά άνελαρόν να όδη κανείς σε όφειμένους πίνακές του, με ποόν τρόπο κερδίζει σε ρυθμό ξεκινώντας για την έπιπέθη ζωγραφική από τις βυζαντινές αξίες και πόσο άνωση μένει έλευθερος στο χρόνο του με βάση την άνωστη άρμονία των βυζαντινών. όπως καλύτερα από το να θέλωμε να συντηρήσουμε τόνους της παράδοσης, να προσπαθήμε να τους έσωσμε κανόνα έννια.

Ελ. Βακαλό «ΤΑ ΝΕΑ», 5 'Απριλίου 1957

Ο Ρέγκος έβόηται έναν σημαντικό άρθμο των προσώπων πύκνων του στη Γαλιέρ «Ζυγίσι». Το από του φαίνεται να έχ έπηρεασή από το καίδη του στη Γαλιέρ. Κύριος της τεχνικής του ο Ρέγκος πλησιάζει τελευταία, τη μεγάλη τέχνη με τις πλατικές συνθέσεις στα πρώτα του.

Μ. Χατζηλάδας «Εθνος» 9 Μαΐου 1958

Στους πίνακες του Πολ. Ρέγκου υπάρχει μια πλήρης όμοιας, ιδιαίτερα σ' αυτού των δύο τελευταίων χρόνων. Το έργο του ού γινός μου κομμάτι χαίρεσαι να το βλέπεις. Πολύ λίγα δείγματα του είδους αυτού μπορούν να συγκραθούν στη διαθή Τέχνη με αυτό το σημαντικό έργο.

Μ. Ν. Κωνσταντόπουλος «Αρόπαιρο» 14 Μαΐου 1958

Ο Ρέγκος με το καθαρό του χρώμα και το άνελαρο στέθιο του, με την προσωπική του διάθεση είναι ένας από τους πιο αξιόλογους καλλιτέχνης που έβόησαν αυτή την περίοδο.

Β. Καρδής «Αύγη» 17 Μαΐου 1958

Η έκθεση του Πολ. Ρέγκου από τις τελευταίες της χρονιάς, διακρίνεται ιδιαίτερα γιατί ο Ρέγκος είναι ένας άνωλαρος καλλιτέχνης. Η τέχνη του έχει παρσι από πολλά στάδια εξέλιξης, που δείχνουν ένα άνελαρο και διαπερατικό πνεύμα και έχει δομημένη σε όλα τα είδη των τεχνικών.

Άγγελος Δέξας Ιούνιος 1958

Γεννημένος στο ελληνικό νησί Νάξος στο Αιγαίο και έχοντας σπουδάσει στην Αθήνα και τη Παρίσι, ο Ρέγκος έχει περισσότερο επηρεασθεί από τη ζωή των νησιών, από τα όπλα ή μοντέρνα Στάιλς. Αρχιτέκτονας Le Corbusier, έντεχνος το δούλο του στυλ περισσότερο, παρά από το πρωτοποριακό πνεύμα του Παρισίου.

Dorothy Graphly, «The Sunday Bulletin» Philadelphia June 54, 1959.

Με κάποιον ήρωικό ρεαλισμό, ο Ρέγκος στους πίνακές του, παρουσιάζει σκηνές από το λαό και τη φύση του Αιγαίου, με δροσερά γαλάζια, γκριζα και άσπρα χρώματα.

Carol E. Kleckner «The Philadelphia Inquirer» June 21, 1959.

Ο Καλλιτέχνης Ρέγκος, σαν ένας «μοντέρνος Έλληνας» σε μια Όθωσαία του στις Η.Π.Α που θέ βάλει σημαία στους πίνακές του, για να επιτεθούν την αήθεια του ενός καλλιτέχνη που ξέρει πώς να βλέπει και να ερμηνεύει κάθε τι που ελπίζει με μια αξιοσημείωτη αίσθηση της πραγματικότητας.

Spring Field N. J. September 1959

Ο Πολ. Ρέγκος είναι δογματικός στο Βελιγράδι από την παρισινή έκθεση των Έλλήνων καλλιτεχνών. Η φοιτητική παλιότητα του Ρέγκου μας δίνει αντικείμενα από την αρχαιότητα, καθώς και από τη ζωή των ψαράδων. Αυτό όλα μπορούμε να τα δούμε σαν ένα μονομεταβαστικό δράμα, που κινείται μεταξύ του διακοσμητικού και της έκφρασης.

Βελιγράδι, Pablo Vacita «Politika» Μάιος 1964.

Στα έργα του Πολ. Ρέγκου έχουμε μια ολοκληρωμένη προσπάθεια ερμηνείας του συγκεκριμένου μετ'εξέλιξης με ταυτόσημη επίφοβη ενός προσωπικού δράματος. Σε μια αόριστη δράση γραμμικών στοιχείων και γραμμικών όγκων, που δίνει στα έργα σοβαρότητα και Ισορροπία, αποκαλύπτεται μια μορφική θέληση που ενδιαφέρεται για τη σαφήνεια και την ειλικρίνεια.

Χρυσάνθος Χρήστου, Καθηγητής της Ιστορίας της νεώτερης Τέχνης στο Πανεπιστήμιο Θεσσαλονίκης, Οκτώβριος 1966

Έξω από κάθε άμφιβολία, το έργο του Πολυόλιτου Ρέγκου φέρει την σφραγίδα του δασκάλου, τη σφραγίδα αυτών που έχουν τη δύναμη να παρατηρούν, του δεξιού χεριού σχεδίου με την πλήρη έννοια της λέξεως.

Παράγοντας θέλει να κάνει τιμητική μνηστή στα δύο έργα του, «Ερμητήριο στο Άγιον Όρος» και «Βραχώδης Βαράκι». Σ' αυτά τα δύο τοπία ο Δάσκαλος Ρέγκος μας διδάσκει την αληθινή αίσθηση και την συγκίνηση εκείνου που γνωρίζει να βλέπει και να ερμηνεύει με πλαστικότητα κάτι το μοναδικό, έτσι που είναι μας μπορούμε να το κατανοήσουμε.

Ricardo Viera Art Critic «El Mundo» Boston March 1974

Ο Πολυόλιτος Ρέγκος στο Σίτυ Χόλλν.

Η έκθεση των έργων του Πολυόλιτου Ρέγκου στην Κόνστανς Γκαλερί του Δημητρίου Μεγάρου, έδωσε στη Βοστώνη την ευκαιρία να δει έργα ενός Έλληνα Καλλιτέχνη ή όπως έγραφε σύγχρονα Έλληνικά πολιτιστικά θέματα, σε συνδυασμό με ισχυρές επιδράσεις Ευρωπαϊκού και Αμερικανικού χαρακτήρα.

Ο Έλληνας του προσανατολισμού αναζητείται ισχυρότερα στα πρώτα του έργα, με έμφαση από πορτραίτα, κυρίως της οικογενείας του, που χρονολογούνται από το 1938 μέχρι το 1963. Αυτά είναι φτιαγμένα με έντονο Βυζαντινό ύφος, χρησιμοποιώντας στην τέχνη ειδικά χρώματα.

Πάνω έντονα είναι το πορτραίτο του γιου του «Ο γιος μου Κωνσταντίνος», του οποίου τα σκούρα μάτια φωτοβολούν μέσα από το κενό του αξιοπρεπούς άστρου φόντου. Το πορτραίτο της γυναίκας μου κινείται με απλή αλλά αξιοπρεπή γλαφυρότητα, που θυμίζει Άλφρεντ Νόις Τέρνερ, αλλά με στυλ Έλληνικό χαρακτήρα.

Η σειρά «Ο Άνθρωπος και το Διάστημα» από την δεκαετία 60-70 με το περίγραμμα του σύγχρονου ανθρώπου, που αντιμετωπίζει την δική του απομόνωση και την προσπάθειά του να υπερβεί την κρίση Τεχνολογική κρίση και να γίνει ένα με το σύμπαν. Ένα πρόσωπο ανάμεσα στα άστρα αναδύεται από το μεσό του μεσοκώστου, μόνο για να κλεισθεί πίσω από τα κελύφη. «Σύγχρονος Άνθρωπος».

Ένα άλλο πρόσωπο έχει χλωμάσει και κινείται μέσα στο άπειρο με χαμνήν προσοπία, «Ο Άνθρωπος και το Διάστημα». Πλήθη από στενόμακρο σώματα τείνουν προς τα άνω μέσα στη σπάνια, διακόσμηση των φωτισμών, «Εξερρηγμένη», «Προσπάθεια». Αυτά τα ερωτικά είδη είναι ενοχλητικά ζώντα.

Τα τελευταία έργα του Ρέγκου 1972 - 1973 είναι γεμάτα εκπλήξεις. Τα όραματά του από ένα μονοκίνητο του Άγιου Όρους, είναι δομημένα με γρήγορα στοιχιστικά χρώματα που χαλάρωσαν το έντονο χρώμα του «Ελληνικού Παιδιού», ένα «Ποσειδών Ρίβερ» της Βοστώνης παίρνει τις ισχυρές επιδράσεις του Αιγαίου Πελάγους.

Η «Προχθή» φαίνεται δραστημένη με την απαλή δροή μιας κομψότητας, κάτω από τις εγγενείς πινακίδες του Καλλιτέχνη.

Ο Πολυόλιτος Ρέγκος έχει κάνει μια σημαντική συμβολή στη σειρά των διεθνών Καλλιτεχνών του Δημητρίου.

Μας έχει δώσει τη σύνθεση των ριζών της Έλληνικής κουλτούρας, των σπουδών του και των ταξιδιών του στη Δύση.

Claudine Langlie Art Critic «Boston Globe» April, 1974.

Το πιο μακρινό σημείο της έκθεσης είναι ο δυνατός και ξεχωριστός χαρακτήρας των χρωμάτων και γραμμών των στην κλασική σκηνή του «Μένου» όσο και στην αφηρημένη «Εξερρηγμένη» και «Άγωνα» στο διάστημα. Η Έκθεση στην Κόνστανς Γκαλερί στο Δημητρίου Μεγάρου της Βοστώνης επευφήμησε τον Πολυόλιτο Ρέγκο ως επίθετο δασκάλου των επταίων έντονα σπουδασμένων μοντέρνων παιχτικούς ρυθμούς με κλασικό έλεγχο.

Εάν ο Ρέγκος δημιουργή τη γλυπτική φόρμα στις δύο διαστάσεις του καθαρά, σαν ημερήσιες μορφές της Έλληνικής μυθολογίας ή της σύγχρονης ζωής, τότε κάνει με λιτότητα και εμβρόνια.

Το όνομα του Πολυόλιτου Ρέγκου δεν θα ξεχασθεί στη Βοστώνη και η έκθεση του αυτή έχει αφήσει σε πολλούς την επιθυμία για μια νέα Έλλη έκθεση Ρέγκου εις το έγγυς μέλλον. Η Έκθεση είναι κατά πολύ πλησιέστερα στη Βοστώνη τώρα που αυτή η πόλις έχει στη την Τέχνη του Πολυόλιτου Ρέγκου.

Caron le Brun Danikian Art Critic «Cristian Science Monitor» Boston, March, 1974.