

ΥΠΟ ΤΗΝ ΠΡΟΣΤΑΣΙΑΝ
ΤΟΥ ΛΥΚΕΙΟΥ ΕΛΛΗΝΙΔΩΝ
(ΑΜΑΛΙΑΣ ΚΑΙ ΠΕΡΙΑΝΔΡΟΥ Γ')

ΕΚΘΕΣΙΣ
ΕΡΓΩΝ ΖΩΓΡΑΦΙΚΗΣ

ΤΟΥ ΛΕΙΜΝΗΣΤΟΥ ΚΑΛΛΙΤΕΧΝΟΥ

ΣΥΜ. ΣΑΒΒΙΔΟΥ

ΑΘΗΝΑΙ

8 ΦΕΒΡΟΥΑΡΙΟΥ - 8 ΜΑΡΤΙΟΥ

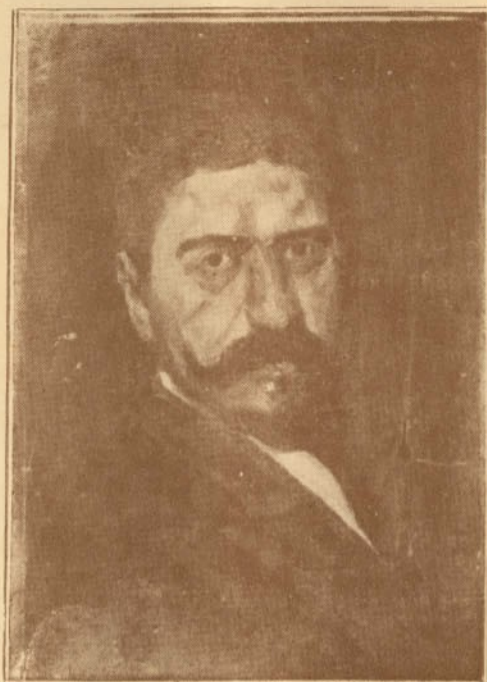
1931

123 γ

« Ἀληθῆς ἁρμονία χρωμάτων ἀποτελεῖται
τότε μόνον ὅποτεν ἢ ἀλλεπάλληλος κατὰταξις
αὐτῶν ἀνταποκρίνεται καθ' ὁλοκληρίαν εἰς τὰς
ἀπαιτήσεις τῆς φυσιολογικῆς καταστάσεως τοῦ
ὀφθαλμοῦ. »

(Ἐκ τοῦ ἀνεκδότου «Περὶ τῶν χρωμάτων
ἐν τῇ ζωγραφικῇ» συγγράμματος τοῦ Σ. Σαββίδου,
γραφεύτος εἰς τὴν γερμανικὴν)





Σ. Σ.

Αὐτοπροσωπογραφία.

ΣΥΜΕΩΝ ΣΑΒΒΙΔΗΣ

1859 - 1927

*Χρόνια σὴν τέχνη δούλεβες μαζονὰ στὰ ξένα
Τὰ μέσα καὶ τὰ μουζικά της γιὰ τὰ βροῆς
Καὶ τὰ μᾶς φέρης σὴν πατρίδα μόνον ἕνα
Μικρὸ κλονάρι ἀπὸ τὴν δάφνη τῆς τιμῆς.*

*Μὲ τὸν χρωσῆρα σου ἔγινες τσανὸς τεχνίτης
Καὶ πάμπολλες οἱ δάφνες ποὺ δρεψες γι' αὐτὴ
Χρόνια ὄρες, σὺν ἕνα διαλεχτὸ παιδί της
Τὶς μάζεβες γιὰ τὴν δική της τὴν τιμή.*

28-2.1927

M. A.



Σ Σ

Αρμενίσι διαλέγοντας γόλλα κατινού.

ΕΠΙΤΙΜΟΣ
ΔΙΟΡΓΑΝΩΤΙΚΗ ΕΠΙΤΡΟΠΗ

ΑΙ Κ. Κ.

ΚΑΛΛΙΡΡΟΗ ΠΑΡΡΕΝ

ΟΛΓΑ ΠΑΠΑΔΗΜΑΚΗ

ΕΛΕΝΗ ΓΕΩΡΓΑΝΤΗ

ΜΑΡΙΑ ΚΑΛΛΑΡΗ

ΚΑΤΙΝΑ ΜΑΡΙΝΑΚΗ

ΑΘΗΝΑ ΤΑΡΣΟΥΛΗ

ΑΓΓΕΛΙΚΗ ΧΑΤΖΗΜΙΧΑΛΗ



Σ. Σ.

Τὸ Τοῦρκοιο βοδαμάζι (τὸ γαγγρή).

Ο ΚΑΛΛΙΤΕΧΝΗΣ

ΣΥΜ. ΣΑΒΒΙΔΗΣ ΚΑΙ ΤΟ ΕΡΓΟ ΤΟΥ

Ὁ Ζωγράφος Συμ. Σαββίδης γεννήθηκε τὸν Φεβρουάριο τοῦ 1859 στὸ Τοζάτ τῆς Μ. Ἀσίας. Σὲ μικρὴ ἡλικία ἐπῆγε στὴν Κωνσταντινούπολι γιὰ νὰ σπουδάσῃ τὰ ἐγκύκλια μαθήματα στὴ γνωστὴ Ἐμπορικὴ Σχολὴ τῆς Χάλκης. Στὰ 1878 ἦλθε γιὰ πρώτη φορὰ στὰς Ἀθήνας καὶ ἐφοίτησε στὸ τμήμα τῆς Ἀρχιτεκτονικῆς τοῦ Σχολείου τῶν Τεχνῶν.

Ἀργότερα στὰ 1880 ἓνας ἀπὸ τοὺς μεγάλους εὐεργέτες τοῦ ἔθνους ὁ Στέφανος Ζαφειρόπουλος, τραπεζίτης στὴ Μασσαλία, ἐνδιαφέρθηκε γιὰ τὴν καλλιτεχνικὴ κλίσι τοῦ νέου τότε σπουδαστοῦ καὶ τὸν ἔστειλε ὡς ὑπότροφον γιὰ νὰ σπουδάσῃ τὴν ζωγραφικὴν στὴν Βασιλικὴ Ἀκαδημία τοῦ Μονάχου.

Ὁ Σαββίδης ἐσπούδασε ἐκεῖ ἑπτὰ ὁλόκληρα χρόνια ὡς τὰ 1877 τὴν ἐποχὴ τοῦ διηύθυναν τὴν Ἀκαδημία ὁ C. Piloty καὶ ὁ διάσημος F. Kaulbach. Φοιτητὴς ἀκόμα, διακρίθηκε στοὺς διαγωνισμοὺς καὶ τὰς ἐκθέσεις τῆς Ἀκαδημίας καὶ βραβεύθηκε μὲ τρία πρῶτα βραβεῖα (Broncene Medaille) στὰς τάξεις τῶν καθηγητῶν τοῦ Löffz, Benczur, Diez καὶ τοῦ δικοῦ μας



Σ. Σ. Ἡ βόσκη στὸ μοναστήρι τῶν
Κουκουσῶν (Μ. Ἀσία).

τοῦ μεγάλου Ν. Γύζη, ποῦ ἔγινε ἀργότερα ἀπὸ τοὺς
περὶ στοργικούς φίλους του καὶ ἐξεφράζετο συχνά με
πολὺ ἐνθουσιασμό καὶ ἐκτίμησι γιὰ τὴν καλλιτεχνικὴ
ἀξία τοῦ ἄλλοτε μαθητοῦ του. Εἰς τὸ ἀρχεῖο τοῦ Σαβ-
βίδη διεσώθηκαν ἀρκετὰ γράμματα τοῦ Γύζη εἰς τὰ
ὁποῖα βλέπει κανεὶς τὴν ἀγάπην καὶ τὴν φιλίαν ποῦ
τοὺς συνέδεσε.

Τὴν ἐποχὴ ἐκείνη σπούδαζαν στὴν Ἀκαδημία
καὶ ἀρκετοὶ Ἕλληνες, ὁ καθηγητὴς Ἰακωβίδης, ὁ Γεωρ-
γαντᾶς, ὁ Γιάνναρος, ὁ Βακαλόπουλος ὅπως καὶ Γερ-
μανοὶ με τοὺς ὁποῖους ἀργότερα ἐξέθεσε σὲ πολλὰς
ἐκθέσεις τὰ ἔργα του, ὁ Auberlen, ὁ Pacher, ὁ Roegge,
ὁ διάσημος Οὐγγρος Eisenhut καθὼς καὶ ὁ καθηγη-
τὴς ἔπειτα τῆς Ἀκαδημίας Fugel Gebhard, ποῦ
ζοῦν μερικοὶ ἀκόμα καὶ διαπρέπουν ὡς μεγάλοι καλ-
λιτέχνες.

Ὁ Σαββίδης ἔστησε τὸ καλλιτεχνικὸ atelier του
στὸ Μόναχο καὶ τὸ διετήρησε ἐκεῖ ἐπὶ μισὸ σχεδὸν
αἰῶνα!

Ξαναγύρισε γιὰ λίγο ὁμοῦς καιρὸ στὴν ἰδιαιτέρα του
πατρίδα, ὅπου στὸ ἱστορικὸ Βυζαντινὸ Μοναστήρι



Σ. Σ.

Τὸ κοριτσάκι.

τῆς Παναγίας τῶν Κοκουσῶν (ὅπου ἐξωρίσθηκε ὁ Μέγας Χρυσόστομος) καὶ ἔπειτα στὴν Κωνσταντινούπολι βρῆκε τὴν εὐκαιρία γιὰ νὰ μελετήσῃ καὶ νὰ ἐμπνευσθῇ πολλὰ ἔργα του ἀπὸ τὴν ἀνατολίτικη ζωή.

Στὰ 1908 ἦτο στὰς Ἀθήνας καὶ πῆρε μέρος στὴν Ἐκθεσὶ τῆς «Ἑλληνικῆς Καλλιτεχνικῆς Ἑταιρίας» στὸ Ζάππειο.

Ἀργότερα πῆγε πάλι στὸ Μόναχο ὅπου ἔμεινε διαρκῶς ὡς τὰ τέλη σχεδὸν τοῦ βίου του.

Ὅταν ἦλθε γιὰ τελευταία φορὰ στὰς Ἀθήνας ἦτο πειὰ ἀρρωστος καὶ σὲ λίγα χρόνια πέθανε κατὰ τὸν Φεβρουάριον τοῦ 1927.

Ὁ Σαββίδης ὡς ζωγράφος ἦτο γνωστότατος στοὺς καλλιτεχνικοὺς κύκλους τῆς Γερμανίας καὶ τῆς Ἀγγλίας. Ἐξέθεσε πολλὰ ἔργα του εἰς διεθνεῖς ἐκθέσεις στὸ Μόναχο, Βερολίνο, Λειψία, Ἀμβούργο, Βιέννη, Παρίσι καθὼς καὶ στὴν μεγάλη διεθνῆ ἐκθεσὶ τοῦ 1895 στὸ Crystal Palace τοῦ Sydenham τοῦ Λονδίνου ὅπου δυὸ ἔργα του βραβεύθηκα μὲ ἀργυροῦν μετάλλιον μεταξὺ πολλῶν ἄλλων ἔργων διασήμεων ἀγγλων καὶ ξένων καλλιτεχνῶν.

Ἦτο ἀπὸ τὰ ἀρχαιότερα μέλη τῆς Kunstverein



Σ. Σ.

Η χορεύτρια

München a. V. και ἀνῆκε εἰς τὴν περίφημον Luitpoldgruppe.

Πολλά περιοδικὰ τῆς ἐποχῆς τοῦ ἑλληνικὰ καὶ ξένα ἐδημοσίευσαν ἐπὶ σειρὰν ἐτῶν διάφορα ἔργα του, τὴν βιογραφία του, κριτικὰς ὅπως π. χ. ἡ Illustrierte Kunst Revue, Παναθηναῖα, Παναθήναια κ. τ. λ.

Στὰ 1889 ὁ ἀντιβασιλεὺς τῆς Βαυαρίας Luitpold τοῦ ἔκανε τὴν ἐξαιρετικὴν τιμὴν νὰ ἐπισκεφθῆ τὸ atelier του καὶ νὰ τοῦ ἀγοράσῃ διάφορα ἔργα του. Ὅταν ὁ δῆμος τοῦ Μονάχου στὰ 1896 συνέταξε τὴν «χρυσὴν βίβλον» μεταξὺ τῶν πολλῶν ἐξόχων ζωγράφων, ποιητῶν, ἐπιστημόνων κ. λ. ποῦ συνετέλεσαν στὴν πρόοδο τῆς πόλεως ἐκάλεσε καὶ τὸν Σαββίδη γιὰ νὰ τὴν διακοσμήσῃ μ' ἓνα ἔργο τῆς ἐμπνεύσεώς του καὶ τὸν εὐχαρίστησε ἔπειτα θερμότερα γιὰ τὴν καλλιτεχνικὴ αὐτὴ συμβολή του.

Ἐκεῖνο ὅμως εἰς τὸ ὁποῖον κατέγινε μ' ἐξαιρετικὴν ἐπιμονὴ ὁ καλλιτέχνης ἦτο ἡ συστηματικὴ μελέτη καὶ θεωρία του γιὰ τὰ συμπληρωματικὰ λεγόμενα χρώματα στὴ ζωγραφικὴ.

Ἴδού τὶ ἔγραφε γι' αὐτὸν στὰ 1903 ὁ καθηγητὴς Ἀκαδημίας τῶν καλῶν Τεχνῶν τοῦ Μονάχου κ. Walther Firlé:



Σ. Σ. Ἡ ξαφνιασμένη τὴν ὄρα τῆς τοιαύτης.

«Ὁ Κύριος Σαββίδης ἐμελέτησε ἐμβριθέστατα τὰ χρωστικά φαινόμενα ἐπὶ τῇ βάσει τῆς ἐμφανίσεως τῶν συμπληρωματικῶν χρωμάτων ἐν τῇ φύσει. Διὰ τῆς μεθόδου ταύτης κατόρθωσε νὰ φθάσῃ εἰς μίαν θεωρίαν χειρισμοῦ χρωμάτων ἢ ὁποία πρέπει νὰ εἶναι ὑψίστου ἐνδιαφέροντος διὰ κάθε ζωγράφον διότι τὸν καθιστᾷ ἱκανὸν ν' ἀναπαριστᾷ σχεδὸν ἐπιστημονικὰ καὶ τὰς πλέον φευγαλέας χρωστικὰς ἐντυπώσεις καὶ ἁρμονίας. Θὰ ἦτο εὐχῆς ἔργον τὰ σχετικὰ πορίσματά του νὰ εὑρισκάν δημοσίευσιν εἰς εὐρύτερον κύκλον». (Ἴδε καιωτέρω τὸ γερμανικὸν κείμενον).

Ὁ Σαββίδης ἦταν μὲ μιά λέξι ἐμπροσσιονιστής.

Δὲν παραμελοῦσε ὅμως καὶ τὴν σπουδὴ τῆς φόρμας τῆς ὁποίας κατεῖχε τὸ μυστικὸ μ' ἀπαράμιλλη δεξιότην.

Οἱ περισσότεροι πίνακές του εἶναι γεμῆτοι ἀπὸ ἔκφρασι καὶ ἀπὸ δυνατὰς ἀντιθέσεις τῶν τόνων τῶν χρωμάτων.

Στὴν ἐποχὴν τοῦ ἐγκατέλειπε τὴν συνειθισμένην παραδόξιν γιὰ τὴν τέχνην καὶ ἀφοσιώθηκε μὲ πάθος σ' ὅλην τὴν ζωὴν στὴν ἀναζήτησιν τοῦ μεγάλου προβλήματος τῶν χρωμάτων ποῦ δὲν ἔπαυσε καὶ σήμερον



Σ. Σ.

Ο Ελάδοτος.

καὶ πάντα ν' ἀπασχολῆ τοὺς πραγματικοὺς καλλιτέχνης καὶ προσπάθησε νὰ διατυπώσῃ τὰς παρατηρήσεις του σὲ ὁρισμένους τεχνικοὺς κανόνες.

Τὸ «περὶ τῶν χρωμάτων ἐν τῇ ζωγραφικῇ» πρωτότυπο σύγγραμμά του ποῦ ἔγραψε στὰ γερμανικὰ δὲν ἐπρόφθασε νὰ τὸ ἐκδώσῃ καὶ τὸ ἀφῆκε ὡς χειρόγραφο.

Τὰ καλλίτερα ἔργα τοῦ Σαββίδου ἐπωλήθησαν δυστυχῶς σὲ ξένους καὶ ἰδίᾳ Ἄγγλους καὶ Γερμανοὺς θαυμαστάς του. Ἐλάχιστα σχετικῶς ἔργα του εὐρίσκονται εἰς τὰς συλλογὰς ἑλλήνων φιλοτέχνων.

Ὅσα ἔφερε μαζί του ἐδῶ στὴν Ἑλλάδα εἶναι κυρίως μελέτες προσωπογραφιῶν, τοπίων, διαφόρων συνθέσεων (genrbildern) καθὼς καὶ ἐσωτερικὰ ἀραβικῶν λουτρῶν, χαρεμιῶν, μοναστηριῶν κ.τ.λ. Εἶναι δημιουργήματα τὰ περισσότερα τέλεια γιὰ τὰ ὁποῖα ἐργάσθηκε σ' ὅλην του τὴν ζωὴν.

Ὁ Σαββίδης ὡς ἄνθρωπος ἦτο τύπος ἀληθινοῦ μποέμ. Ποτέ του δὲν ἐνδιαφέρθηκε γιὰ τὸ χοῦμα καὶ ἀδιαφοροῦσε στωϊκὰ γιὰ τὴν ἀτομικὴν του δόξα.

Πραγματικὸς φιλόσοφος στὴ τέχνην του, ἦτο χαρακτὴρ εἴρων, καὶ πολὺ ἰδιότροπος μάλιστα ὅταν στὰ γηρατεῖα του κατὰμονος ἔπασχε ὀλικῶς καὶ σωματικῶς ἀπὸ ἄσθμα καὶ καρδιακὸν νόσημα.



Σ. Σ.

Λογίος στο Σερράγιο.

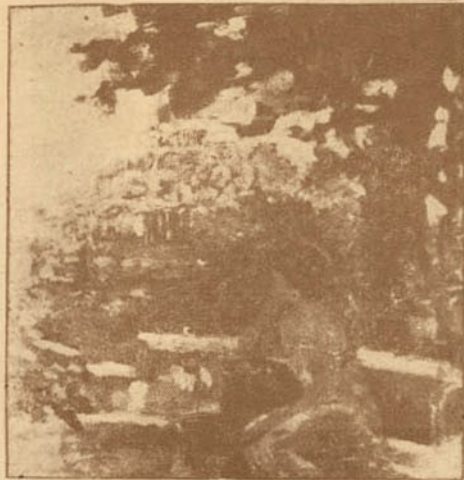
Ἐξεφράζετο μ' ἄδολη παρηγοία ἀλλὰ καὶ χωρὶς
ζαμμιά κοινωνική προφύλαξι γιὰ ὅλους κι' ὅσα ἐγνώ-
ριζε.

Πέθανε πάμπωχος στὸ φιλόξενο σπῆτι ἐνὸς ἀφο-
σιωμένου φίλου καὶ θαυμαστοῦ του, τοῦ κηρίου Λ...
ποῦ τὸν περιποιήθηκε στίς τελευταῖες του στιγμὲς μὲ
πολλή καλωσύνη.

Τὸ Λύκειο τῶν Ἑλληνίδων, ὕστερα ἀπὸ παρά-
κλησι τῶν κληρονόμων ποῦ τοὺς ἀφήκε μὲ διαθήκη
τὰ ἔργα του, τιμῶντας τὴν μνήμη τοῦ μεγάλου καλ-
λιτέχνη ποῦ ἐδόξασε τὸ ἑλληνικὸ ὄνομα στὸ μεγα-
λείτερο κέντρο τῆς τέχνης στὴ Γερμανία, ἀνέλαβε
ὑπὸ τὴν προστασία του τὴν διοργάνωσι τῆς ἐκθέσεως
τῶν ἔργων του στὴ μεγάλη αἴθουσα τοῦ Λυκείου. Οἱ
Ἕλληνες φιλότεχνοι καὶ τὰ δημόσια ἰδρύματα θὰ
βροῦν σ' αὐτὴ τὴν ἔκθεσι τὴν μοναδικὴ ἐνκαιρία γιὰ
ν' ἀποκτήσουν μερικὰ ἀπὸ τ' ἀριστουργήματα τοῦ πι-
νέλλου του καὶ νὰ συμπληρώσουν τὰς συλλογὰς των
μὲ τὰ ἔργα ἐνὸς ἀπὸ τοὺς πειὸ μεγάλους ἑλληνας ζω-
γράφους τῆς ἐποχῆς μας ποῦ ὅταν ζοῦσε δὲν γνωρί-
σθηκε, δυστυχῶς ὅσο ἔπρεπε, στὴν ἴδια του πατρίδα!

Ἀθήναι 1931

Κ. Μ.



Σ. Σ.

* Ο θερισμός.

ΜΕΡΙΚΑΙ ΚΡΙΤΙΚΑΙ ΓΙΑ ΤΟ ΕΡΓΟ ΤΟΥ ΣΥΜ. ΣΑΒΒΙΔΟΥ

«Herr Sabbides hat die coloristische Erscheinungen in der Natur auf Basis des Autopsie der complementären Farben das eingehendste studiert. Er ist dadurch auf eine Farbentheorie gekommen, die für jeden Maler von höchstem Interesse sein muss, da sie ihm in den Stand setzt auch schnell vorübergehende farbige Eindrücke und Stimmungen gewissermassen wissenschaftlich zu reconstruieren. Es wäre zu wünschen, dass seine diesbezüglichen Erfahrungen weitere Verbreitung finden.»

Professor Walther Firlé München d 5.5.1908

«...Wir wusten unseren Kollegen Sabbidis schon damals zu schätzen, obwohl wir seine Arbeiten nur selten zu sehen bekamen. Lebhaft erinnere ich mich noch eines «Kinderspielplatzes» von ihm, eines kleineren im Glaspalaste ausgestellten Bildes, das sehr interessant und gut gemalt war und auch eine vorzügliche koloristische Leistung darstellte.

...Allzu viel mag Herr Sabbidis wohl auch



Σ. Σ. *Χοροίη από τὸ Vorarlberg.*

nicht gemalt haben, zum Unterscheide zu den sich in München nur zu oft breitmachenden Maltfabriken, die von einem und denselben Künstler alljährlich mindestens so und so viele Dutzente Gemälde auf den Markt werfen, sicher nicht zum Nutzen der Kunst an sich.

... An Begabung und Können hat es Herrn Sabbidis sicher nie gefehlt.

... Seinen Kollegen half er aber des öfteren mit seinem guten Rat und sein Steckenpferd waren hierbei seine interessanten Farbenergründungen, über die er ein Werk herausgeben wollte. Eine Reihe sehr tüchtiger und berühmter Maler Münchens wussten das Urteil Sabbidis sehr zu schätzen, z. B. Eisenhut Ferenz und Prof. Walther Firlé e. t. c. Meinem sehr tüchtigen Kollegen Eisenhut, diesem seinerzeit berühmten ungarischen Maler, nutzten Sabbidis Atelierbesuche sehr, dem das Farbige seiner Bilder wurde dadurch ganz auffallend besser.

Rob. Büchtger,

München d. 13. 1. 1931

«... Ὁ Σαββίδης ὁμοιάζει μὲ τοὺς μεγάλους ἐκείνους προδρόμους ἄνευ τῶν ὁποίων ἀδύνατον εἶναι ν' ἀκμάσῃ ἡ τέχνη εἰς οἰανδήποτε ἐποχὴν καὶ εἰς οἰονδήποτε τόπον..... Ὅτι εἰς τὴν μουσικὴν κατορ-



Σ. Σ. Γυναικεία κεφαλή στον Ισκιο μις κασιτανιός (Μόναχο).

Θώνει ο Βαχ με την fuga επαναλαμβάνων το αυτό θέμα εις άλλους τόνους και άλλας άρμονίας ηδυνήθη να επιτύχη ο Σαββίδης διά των χρωμάτων ερμηνεύων την αλήθειαν του φωτός από την φέσιν.

... Εν τούτοις καιτοι ο Σεγκατίνι εξέχει με την υπέροχον καλλιτεχνικήν του ψυχην δημιουργήσας ένα εντελώς προσωπικόν τρόπον διά την έναπόθεσιν των χρωμάτων επί της οθόνης, τα έργα του μετέχουν περισσότερον τεχνοτροπίας (manierisme) ή μεθόδου. Αντιθέτως ο Σημ. Σαββίδης κατορθωσε να συστηματοποιήση τας ερεύννας του και να δώση μίαν επιστημονικήν ανάλυσιν του τρόπου τον την οποίαν άργά ή γρήγορα θα έπωφεληθή ή τέχνη.

... Εάν ή απόλεια του μεγάλου Γ'ύξη εις την εποχήν όπου εκλήθη ίνα διδάξη την τέχνην του εις τους Έλληνας υπήρξε διά την Ελλάδα απόλεια αυτής της τέχνης, εγώ ουδένα άλλον εκ των ζώντων βλέπω ίκανόν να ποδηγητήση τους νέους Έλληνας εις ένα σταθερόν δρόμον εκτός του Σαββίδη. Το να θανατι-



Σ. Σ.

Ἀραβικὸς λουτρόο.

ζομεν δὲ προληπτικῶς ἄνευ βαθυτέρας μελέτης τῶν πραγμάτων τὸν ἓνα ἢ τὸν ἄλλον, ἐγκληματοῦμεν πρὸς ἑαυτοὺς καὶ πρὸς τὴν Ἑλλάδα πολὺ δὲ περισσότερον πρὸς τὴν τέχνην.»

Θωμᾶς Θεομόπουλος, γλύπτης
Καθηγητὴς τῆς Σχολῆς τῶν καλῶν τεχνῶν

«Παραθήγαια»

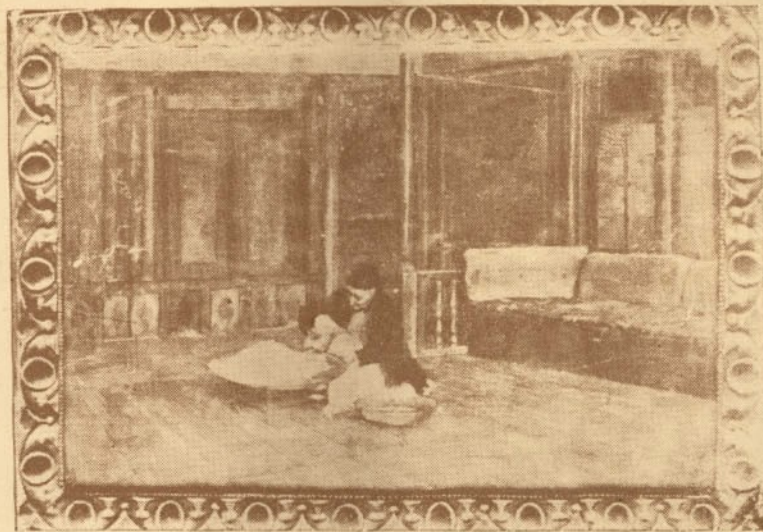
Ἰούνιος 1908 (Σελ. 137-139)

«. . . . Μὲ θαυμασίαν προοπτικὴν, μὲ ὠραίας διαβαθμίσεις τοῦ φωτὸς καὶ μὲ τόνους ἀπαλοὺς καὶ λεπτοὺς μᾶς δίδει μοναδικὴν ἐντύπωσιν τέχνης μελετημένης, σοφῆς ἢ ὅποια γνωρίζει ποῦ βαδίζει. Νά! ἓνας καλλιτέχνης ποῦ ὀφείλει τὸ Πολυτεχνεῖο μας νὰ τὸν καλέσῃ νὰ διδάξῃ τοὺς Ἕλληνας σπουδαστάς. Εἰς τὴν ἥσυχον οὐμίλιαν του κρύβεται ἀκριβῆς καὶ μετρημένη γνώσις τῶν πραγμάτων καὶ ψυχὴ βαθειὰ αἰσθανομένη».

Κίμων Μιχαηλίδης

Παραθήγαια

Ἀπρίλιος 1908 (Σελ. 62)



Σ. Σ. Στο Παϊνό άρχοντικό. Η γιαγιά με την σαμουράγουρα.

... Ο Σαββίδης αισθάνθηκε και έμελέτησε και απέδωσε τὸ χρώμα μ' επιστημονικὴν νὰ ποῦμε ἐπίγνωσιν, στηριγμένην ἐπάνω στὴν θεωρία τῶν συμπληρωματικῶν χρωμάτων, ποῦ βγήκε ἀπὸ τὴν ἀνάλυσιν τῆς ἡλιακῆς ἀκτίνος ἀπὸ τὸν Νεύτονα. . . Ο Σαββίδης ἔχει μέσα στοῦ πληθὸς τῶν μελετῶν του κεφάλια μὲ ἔκφρασι, μὲ μαεστρία, μὲ ζοή, μὲ χρώμα, μὲ ἀβρότητα, ποῦ ἀντιπροσωπεύουν τὴν ἐποχὴν του καὶ ποῦ ξεφεύγουν ἀπὸ κάθε συνηθισμένη κοινοτυπία καὶ ποῦ δείχνουν μιὰ δυνατὴ ἰδιοσυγκρασία ζωγράφου.

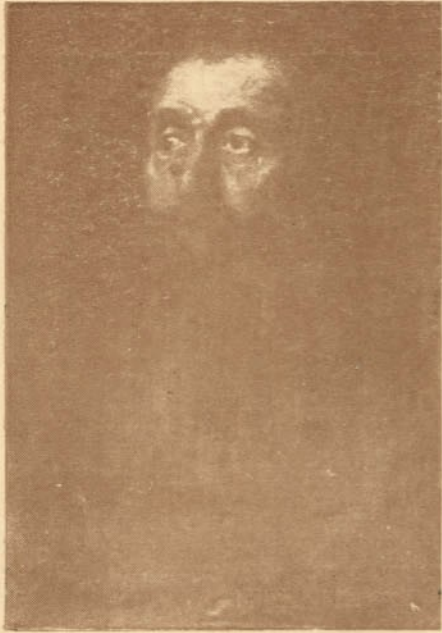
... Ο Σαββίδης μᾶς χαρίζει τὸ δροσερὸ καὶ παλλόμενον, πάντοτε διακεκομμένο καὶ ἐκφραστικὸ χρώμα του ἁρμονικὸ ἀλλὰ καὶ ἔντονο ἀπὸ τὰς μυστικὰς ἀντιθέσεις του. Μᾶς θέλγει μὲ τὰ ζωγραφικὰ παιγνίδια του, πλουμισμένα κεντήδια μὲ σπάνιες ἀναλαμπές. Ο Σαββίδης εἶναι ἕνας ζωγράφος ποῦ τιμᾷ τὴν τέχνη του».

Κ. Μαλέας, ζωγράφος

ἠ' Ελευθέρον Βῆμα
11 4. 1925

Σημειώσεις:

"Ἴδε ὄρασις γὰ ἔξω:
1^α) "ΣΚΡΙΠ", Ἔτος 2. Περίοδος Β'. Ἀριθ. φύλλου 3336 ἄρ. 7 Ἰουλίου 1903 ἄρ. 2, 3, 4, 5, 6, 7, 8, 9, 10, 11, 12, 13, 14, 15, 16, 17, 18, 19, 20, 21, 22, 23, 24, 25, 26, 27, 28, 29, 30, 31, 32, 33, 34, 35, 36, 37, 38, 39, 40, 41, 42, 43, 44, 45, 46, 47, 48, 49, 50, 51, 52, 53, 54, 55, 56, 57, 58, 59, 60, 61, 62, 63, 64, 65, 66, 67, 68, 69, 70, 71, 72, 73, 74, 75, 76, 77, 78, 79, 80, 81, 82, 83, 84, 85, 86, 87, 88, 89, 90, 91, 92, 93, 94, 95, 96, 97, 98, 99, 100. Ἐκδόσις Κ. Μαλέου.
2^α) "ΝΕΟΝ ΑΣΤΥ", Ἔτος 7^{ον} (18^{ον}) Περίοδος Β'. Ἀριθ. φύλλου 2285 ἄρ. 16 Ἀπριλίου 1908 ἄρ. 1, 2, 3, 4, 5, 6, 7, 8, 9, 10, 11, 12, 13, 14, 15, 16, 17, 18, 19, 20, 21, 22, 23, 24, 25, 26, 27, 28, 29, 30, 31, 32, 33, 34, 35, 36, 37, 38, 39, 40, 41, 42, 43, 44, 45, 46, 47, 48, 49, 50, 51, 52, 53, 54, 55, 56, 57, 58, 59, 60, 61, 62, 63, 64, 65, 66, 67, 68, 69, 70, 71, 72, 73, 74, 75, 76, 77, 78, 79, 80, 81, 82, 83, 84, 85, 86, 87, 88, 89, 90, 91, 92, 93, 94, 95, 96, 97, 98, 99, 100. Ἐκδόσις Δ. Διδασκάλου.



Σ. Σ.

Κηγάλη γέροντος.



Σ. Σ.

Τὸ κελὶ τοῦ μοναχοῦ Προκοπίου.



Σ. Σ.

Τὸ καπέλιτο.

Handwritten notes in Greek script, including dates and names, located at the bottom of the page. The text is somewhat faint and difficult to read.

ΤΥΠΟΣ ΕΤΑΙΡΕΙΑΣ - Π. Δ. ΣΑΚΕΛΛΑΡΙΟΣ - 8865

ΥΠΟ ΤΗΝ ΠΡΟΣΤΑΣΙΑΝ
ΤΟΥ ΛΥΚΕΙΟΥ ΕΛΛΗΝΙΔΩΝ
(ΑΜΑΛΙΑΣ ΚΑΙ ΠΕΡΙΑΝΔΡΟΥ 1)



ΚΑΤΑΛΟΓΟΣ
ΕΡΓΩΝ ΖΩΓΡΑΦΙΚΗΣ

ΤΟΥ ΛΕΙΜΝΗΣΤΟΥ ΚΑΛΛΙΤΕΧΝΟΥ.

ΣΥΜ. ΣΑΒΒΙΔΟΥ

ΑΘΗΝΑΙ

8 ΦΕΒΡΟΥΑΡΙΟΥ - 8 ΜΑΡΤΙΟΥ

1931



Προσφορά Καθ. Α. Β. ΤΙΦΤΙΞΗ

T = Τιφτιφίς

L = Λοφίαρως

V = Βαλέρως (Carpus)

ΚΑΤΑΛΟΓΟΣ

ΕΠΙΘΗΤΩΝ



ΕΛΑΙΟΓΡΑΦΙΑΙ

- T— 2 Ἀραβικὸς Λουτρὸς
T— 4 Ἡ φυγὴ εἰς Αἴγυπτον
L— 5 Σαπρονόφουσκις στὸ χαρέμι
L— 6 Ὁ Γλάδστον (ἔργον βραβευθὲν)
T— 7 Γυναικεία κεφαλὴ (profil)
V— 9 Ἀρχαῖος ἑλληνικὸς λουτρὸς (σκίτσο)
L—10 Ἔρρανος γιὰ τοὺς τραυματίας (σκίτσο. Μόναχο 1917)
L—11 Ἡ τουαλέττα στὸ σοφᾶ (τὸ κόκκινο πανταλόνι)
V—12 Ἡ φυγὴ τοῦ Λαχανᾶ (σκίτσο ἀπὸ τὴν ἱστορίαν τῆς Σάμου)
L—15 Σούρουπο στὴν Σαμψοῦντα (Μαύρη θάλασσα)
L—20 Μελέτη κεφαλῆς κόρης (Μόναχο 1912)
T—21 Στὸ Βασιλικὸ Κήπο (μελέτη ἐνὸς μπουκέτου χρωμάτων)
L—22 Μελέτη πορτραίτου (κεφαλὴ)
V—22 Chiemsee (τὸ βράδυ ἀργά)
L—23 Βραδυνὲς σκέψεις (στὸ χαρέμι)
L—24 Γυναικεία κεφαλὴ στὸν ἴσκιο μιᾶς καστανιάς
T—25 Ἡ Ludwigsbrücke τὴν νύχτα στὸ Μόναχο
L—26 Ἕνας δρόμος στὸ Μαυροβούνιο (σκίτσο)
T—27 Kochelsee (τὸ βράδυ)
T—28 Ἡ Kellnerin (Café Franz Joseph-Νύχτα στὸ Μονάχο 1898)
L—29 Τοπεῖο
L—32 Μελέτη πορτραίτου τοῦ κ. Λ.
T—34 Τὸ καπνοφύτεμμα (Σαμψοῦς-Μ. Ἀσία)
L—35 Ἐσοδεία καπνοῦ (τὸ πρωτομάζωμα)
T—36 Ἡ ἐπεξεργασία τοῦ καπνοῦ στὰς ἀποθήκας (Σαμψοῦς-Μ. Ἀσία)
V—37 Τὸ φόρτωμα τοῦ καπνοῦ στὸ πλοῖο (Σαμψοῦς-Μ. Ἀσία)
L—39 Ἡ χορεύτρια Villani (χωριστὴ παράστασι γιὰ καλλιτέχνες)
V—45 Γυναικεία κεφαλὴ (σκίτσο)
L—46 Παραμύθια στὸ χαρέμι

- L-47 Αυτόπροσωπογραφία (Σκίτσο-Μόναχο 1893)
- L-49 Άραβικός λουτρος με τον χαματζή (Tellek)
- L-50 Ο συρτός (σκίτσο)
- L-52 Γυναικεία κεφαλή (μελέτη)
- L-54 Το τουρκικό βωδαμάξι (το γαγγρή)
- L-55 Το κελλί του μοναχού Προκοπίου (Μονή των κουκουσών Μ. Άσία)
- V-56 Στο παλιό άρχοντικό (Η γιαγιά με την σαμουρόγουννα)
- V-57 Έσωτερικό άραβικού λουτρού
- T-58 Η Βρύση του καλογήρου Προκοπίου (Μονή των Κουκουσών-Μ. Άσία)
- L-60 Η ζωή του πραγματικού καλλιτέχνη (συμβολική παράσταση)
- L-61 Στον κινέζικο πύργο του άγγλικού κήπου (Μόναχο)
- T-62 Στην βίλλα Κ... (Άθηναι)
- L-63 Η ξαφνιασμένη την ώρα της τουαλέτας
- T-64 Γυναίκα που πλαγιάζει (γυμνό)
- V-66 Κεφαλή άνδρος (μελέτη για πορτραίτο)
- T-67 Ο ρεμβασμός (μια ματιά από τον λόφο του Σταδίου)
- T-71 Άρμενάκι διαλέγοντα φύλλα καπνού
- V-73 Τούρκισσα με το φακιόλι με τα φλουριά
- L-77 Κεφαλή παιδιού (μελέτη)
- T-78 Η γυναίκα με τα πράσινα (μελέτη)
- V-81 Γυναίκα που κοιμάται
- T-86 Κεφαλή άνδρος
- V-87 Σκίτσο από τον Καύκασο (αντίγραφο)
- L-88 Σκίτσο από τον Καύκασο (αντίγραφο)
- T-89 Το πλούσιο ψάρεμμα (αντίγραφο από το έργο του Brankwin)
- V-91 Μελέτη πορτραίτου
- L-94 Γυναικεία κεφαλή (μελέτη 'Αμβούργο)
- L-97 Το κόκκινο άλλογο
- T-105 Κεφαλή γέροντος
- V-106 Χορεύτρια (μελέτη τόνων χρωμάτων)
- T-107 Χορεύτρια (Varieté Bühne Blumen Säle Μόναχο)
- L-109 Μελέτη κεφαλής (στην οκιά μιας λεύκας στο Starnberg)
- L-110 Μελέτη γονάτων

- L—112 Ἡ γυναῖκα μετὰ τὰ bleu
 L—113 Τὸ κοριτσάκι
 L—114 Ὁ Στέφ. Ζαφειρόπουλος
 L—115 Κεφαλὴ γέροντος (Profil)
 T—117 Χωρική μετὰ τὴν πλεξοῦδα (Vorarlberg · Αὐστριακαὶ
 Ἕλληνας)
 T—118 Ὑπαιθρο (Priem - Chiemsee - Γερμανία)
 T—119 Ἡ πηγὴ τοῦ γέλοιου (Μόναχο)
 V—120 Ἡ φυγὴ εἰς Αἴγυπτον
 L—121 Μαγδαληνὴ (σκίτσο)
 L—123 Σκίτσο ἀπὸ τὸν Καύκασο (ἀντίγραφο)
 L—124 Σκίτσο ἀπὸ τὸν Καύκασο (ἀντίγραφο)
 L—125 Τὸ προσήλιο παράθυρο (Μελέτη - Μόναχο)
 L—127 Τοπεῖο
 L—128 Κεφαλὴ μελέτη
 T—129 Γυναικεῖα κεφαλὴ (profil)
 T—130 Κεφαλὴ γέροντος (ἔργον βραβευθὲν)
 V—131 Τὸ atelier τοῦ Eisenhut (Μόναχο)
 ✓ T—137 Τὸ καπρίτσιο
 L—139 Ἡ σφιγξ (μελέτη γυμνοῦ)
 V—143 Starnberg (τὸ βράδυ μετὰ τὴν βροχὴν)
 T—144 Chiemsee μετὰ τὰ βουνὰ
 L—145 Chiemsee μεσημέρι
 L—146 Chiemsee West
 L—147 Leu Fuller (ἡ τυφλωθεῖσα Ἀμερικανὶς χορεύτρια - Μόναχο)
 T—148 Ὁ Ζεῖμπέκικος
 T—149 Ὁ Καρσιλαμάς
 T—150 Ἀνατολὴ ἡλίου (Stock - Chiemsee)
 V—151 Chiemsee Gsadt Herrn Insel
 L—152 Starnberg (μετὰ τὴν ἐκκλησιὰ)
 L—153 Starnberg-Luitpold
 L—154 Starnberg (μπάνια)
 L—159 Τὰ γυφτάκια
 T—162 Μαύρη θάλασσα (πρωτὴ)
 L—164 Ὁ τραγουδιστὴς κὺρ Μέντιος
 L—166 Ἄνοιξι (σκίτσο) στὴ Τοκάτη - Μ. Ἀσία

- L-167 Girl
 L-168 Girl
 L-169 Girl
 L-174 Girl
 L-175 Girl
 L-182 Ἡ ἐξομολόγησις
 T-184 Μελέτη γιὰ πορτραῖτο (γόνατα)

ΥΔΑΤΟΓΡΑΦΙΑΙ

- L-46 Kellnerin στὸ caffè Luitpold
 L-47 Ἀρχαῖον ἀγγεῖον
 L-48 Γυναῖκα μπρὸς σὲ καθρέπτη
 T-92 Προσχέδιο πορτραίτου

ΠΕΝΝΟΓΡΑΦΗΜΑΤΑ

- V- 5 Κεφαλὴ γέροντος
 T-26 Ἡ Ἁγία Σοφία (fragment)

ΙΧΝΟΓΡΑΦΗΜΑΤΑ

- T- 6 Γέννησι Χριστοῦ
 T- 8 Κεφαλὴ γυναικὸς (face)
 T-8α Κεφαλὴ γυναικὸς (profil)
 T-10 Ὁ Χάρος
 T-27 Ὁ φύλακας τοῦ χαρμιοῦ
 T-25 Στὴν ἐκκλησιὰ
 T-30 Κεφαλὴ γέροντος
 T- 1 Πῶς παίζεται τὸ τάβλι
 T- 2 Γυμνό
 T- 3 Λαζὸς βαρκάρης
 T- 4 Τούρκισσα χωρική στὸ δρόμο

- T— 5 Τὸ κουτσομπολιό
 T— 7 Ὁ ζητιάνος
 T— 9 Ὁ σταυρωθεὶς ληστής
 T— 11 Ἔφηβος
 T— 12 Ἄνδρας (γυμνό)
 T— 13 Γυμνὸ (buste)
 T— 16 Ἔφηβος (γυμνό)
 T— 19 Ὁ κὺρ Μέντιος
 T— 20 Τούρκισσα
 T— 22 Γυμνό
 T— 23 Γυμνό
 T— 24 Γυμνὸ καὶ σκελετός.
 T— 28 Χορεύτρια (σχεδιάσματα)
 T— 29 Τὸ ἀγαματάκι στὸ atelier μου
 T— 31 Γυναικεῖα profils
 T— 34 Ὁ σείσης καὶ τ' ἄλογο
 T— 32 Ἡ Σαμποῦς (1906)
 L— 1 Τὸ σκλαβοπάζαρο
 L— 2 Χότζας
 L— 3 Χέρι ποὺ κρατεῖ ξύλο
 L— 6 Χέρι ποὺ γράφει
 L— 7 Ἡ χωριατοπούλα
 L— 8 Ὑπαίθριο δικαστήριο
 L— 9 Κεφαλὴ γυναικὸς
 L— 10 Ὁ λιχούδης
 L— 11 Τὸ φιλι
 L— 12 Ρεμβασμὸς
 L— 13 Τὸ παζάρεμμα
 L— 14 Τὰ πλεξίματα τῆς νύφης
 L— 15 Γυναικεῖα κεφαλὴ (profil)
 L— 16 Γυναικεῖα κεφαλὴ (profil)
 L— 17 Ὁ Μπαλωματῆς
 L— 18 Ὁ τσοπάνος
 L— 19 Ἡ ἄρρωστη
 L— 21 Ἡ τυφλόμουγα
 L— 22 Γυμνὸ γέροντος

- Γ.—23 Γυμνὸ ἄνδρὸς
 Λ—24 Γυμνὸ
 Λ—27 Γυμνὸ
 Λ—28 Γυμνὸ (γυναῖκα)
 Λ—29 Τὸ ξάφνιασμα στὸ χαρέμι
 Λ—30 Ὁ Μοναχὸς Προκόπιος ὕστερα ἀπὸ μεθύσι
 Λ—31 Τὸν καιρὸ τῆς σκλαβιάς
 Λ—32 Τὸ κελλὶ τοῦ μοναχοῦ Προκοπίου
 Λ—33 Διάφορα
 Λ—36 Γυμνὸ
 Λ—37 Ἡμίγυμνο
 Λ—38 Διάφορα
 Λ—39 Γυμνὰ
 Λ—41 Γυμνὸ (διπλὸ)
 Λ—42 Γυμνὸ
 Λ—43 Διάφορα
 Λ—44 Διάφορα
 Λ—45 Γυμνὸ (φυσικὸ μέγεθος)
 V—28 Πῶς παίζεται τὸ τιάβλι
 V—1 Κεφαλὴ γέροντος
 V—2 Κεφαλὴ ἐφήβου
 V—3 Κλέφτες
 V—4 Χότζας
 V—6 Χοτζάδες (διάφορα).

καὶ διάφορα ἄλλα σχεδιάσματα.

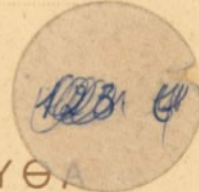
ΑΙ ΤΙΜΑΙ ΕΠΙ ΤΩΝ ΕΡΓΩΝ

Σημείωσις: Ὅσα ἔργα φέρονται πρὸ τοῦ ἀριθμοῦ τὸ στοιχεῖον V ἀνήκουν εἰς ἰδιωτικὰς συλλογὰς καὶ δὲν πωλοῦνται.

396

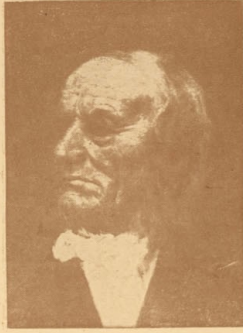
ΛΥΚΕΙΟΝ ΕΛΛΗΝΙΔΩΝ
(ΑΜΑΛΙΑΣ ΚΑΙ ΠΕΡΙΑΝΔΡΟΥ 1)

Πρὸς τὸν Κ. ...



ΕΝΤΑΥΘΑ

Σ. ΣΑΘΒΙΔΗΣ



Σ. Σ.

Ο ΓΛΑΔΣΤΟΝ

ΥΠΟ ΤΗΝ ΠΡΟΣΤΑΣΙΑΝ
ΤΟΥ ΛΥΚΕΙΟΥ ΕΛΛΗΝΙΔΩΝ

ΕΚΘΕΣΙΣ
ΤΩΝ ΕΡΓΩΝ ΤΟΥ ΑΕΙΜΝΗΣΤΟΥ
ΚΑΛΛΙΤΕΧΝΟΥ ΣΥΜ. ΣΑΒΒΙΔΟΥ

8 ΦΕΒΡΟΥΑΡΙΟΥ-8 ΜΑΡΤΙΟΥ 1931

Η ΕΠΙΤΙΜΟΣ ΔΙΟΡΓΑΝΩΤΙΚΗ ΕΠΙΤΡΟΠΗ
ΤΗΣ ΕΚΘΕΣΕΩΣ ΤΩΝ ΕΡΓΩΝ ΤΟΥ ΑΕΙΜΝΗΣΤΟΥ
ΚΑΛΛΙΤΕΧΝΟΥ ΣΥΜ. ΣΑΒΒΙΔΟΥ ΠΑΡΑΚΑΛΕΙ ΝΑ
ΤΙΜΗΣΗΤΕ ΤΑ ΕΓΚΑΙΝΙΑ ΤΗΣ ΕΚΘΕΣΕΩΣ ΤΗΝ
ΚΥΡΙΑΚΗΝ 8^{ΗΝ} ΤΡΕΧΟΝΤΟΣ ΚΑΙ ΩΡΑΝ 11 Π. Μ.

Η ΚΑΛΛΙΤΕΧΝΙΣ ΔΕΣΠΟΙΝΙΣ Κ. ΜΑΡΙΝΑΚΗ
ΘΑ ΟΜΙΛΗΣΗ ΣΧΕΤΙΚΩΣ ΜΕ ΤΟ ΕΡΓΟΝ ΤΟΥ
ΕΚΛΙΠΟΝΤΟΣ ΖΩΓΡΑΦΟΥ.

(ΤΟ ΠΑΡΟΝ ΕΠΕΧΕΙ ΘΕΣΙΝ ΕΙΣΙΤΗΡΙΟΥ)