

στεφοπουλος



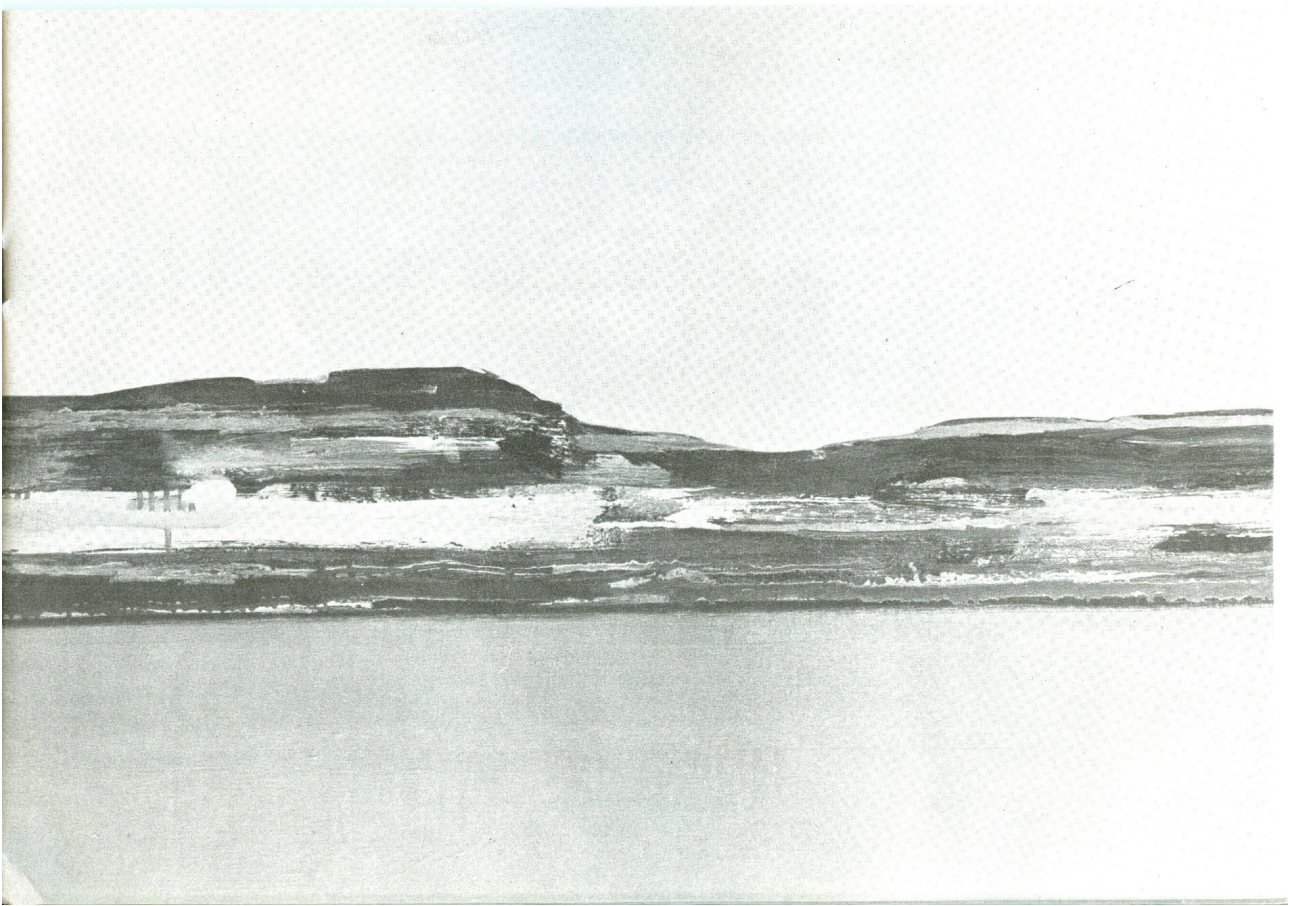
ΣΤΕΦΟΠΟΥΛΟΣ

ΑΠΟ 10 ΔΕΚΕΜΒΡΙΟΥ '73 ΕΩΣ 8 ΙΑΝΟΥΑΡΙΟΥ '74 ΚΑΛΛΙΤΕΧΝΙΚΟ
ΠΝΕΥΜΑΤΙΚΟ ΚΕΝΤΡΟ "ΩΡΑ", ΞΕΝΟΦΩΝΤΟΣ 7 ΑΘΗΝΑΙ ΤΗΛ. 323.0698

Ἐξετάζοντας με λεπτότατη σκέψη τοὺς ὑπαρκτικούς θεσμούς φρίκης καὶ ἀποστροφῆς ποὺ σφράγισαν τὴν στάση τοῦ Μπωντλαίρ ἀπέναντι στὴ φύση, παραθέτει ὁ Σάρτρ, ἀνάμεσα στὰ τόσα ἄλλα, καὶ τὴν ἀκόλουθη πληροφορία, συνταραχτικὴ, φαντάζομαι, γιὰ κάθε πολέμιό τῆς ἀπὶ - nature: «Ἄνθρωπος τῆς πόλεως, ἀγαπᾷ τὸ γεωμετρικὸ ἀντικείμενο, ὑποταγμένο στὴν ἀνθρώπινη ὀρθολογιστικὴ τάξη· ὁ Schaunard ἀναφέρει πῶς ἔλεγε: Τὸ ἔλεῦθερο νερὸ μοῦ εἶναι ἀνυπόφορο· τὸ θέλω αἰχμάλωτο, φυλακισμένο, μέσα στὴ γεωμετρικὴ κατασκευὴ ἐνὸς φράγματος». Προσθέτει, μάλιστα, ὁ Σάρτρ, ἀναφορικὰ μὲν αὐτὴ τὴν ἀντίληψη, κάτι πιὸ σημαδιακό. «Μοῦ θυμίζει», λέει, «ἓνα φίλο ποῦ, ὅπως γέμιζε ὁ ἀδελφός του ἓνα ποτήρι νερὸ στὴ θρύση τῆς κουζίνας, τοῦ ἔλεγε: «Δὲ θέλεις ἀληθινὸ νερὸ καλύτερα;» καὶ πῆγαινε νὰ ἀναζητήσῃ μιὰ καράφα στὴ σκευοθήκη». (Jean - Paul Sartre, Baudelaire).

Ἡ κατεύθυνση τούτη δουλώνει τὴ φύση, καθὼς εἶν' ὀλοφάνερο, στὸ πνεῦμα τῆς ἀνθρώπινης ὀντότητας κι ὅταν ὁ ἴδιος ποιητὴς κοροϊδεύει, σ' ἄλλην εὐκαιρία, με σατανικὴ ἀπόλαυση, τὸ λυρικὸ συναπάντημα με τὴ φύση, καὶ «τὸν ἥλιο ἀναμφίβολα», βρίσκεται πολὺ κοντὰ θὰ λέγαμε στὴν ὑπεροφία τῆς τεχνολογικῆς μας πραγματικότητος, ποὺ σημαδεύει ἐντυπωσιακὰ τὴ φυσιογνωμία τῆς σύγχρονης τέχνης.

Ἡ ἀντίστροφη κατεύθυνση, τὸ πνεῦμα τῆς ἀνθρώπινης ὀντότητας τὸ δουλώνει στὴ φύση. Πολλὰ τὰ παραδείγματα, πάμπολλα, ἰδιαίτερα τὰ εἰκαστικά. Γιὰ νὰ μὴν πᾶμε ὅμως μακρύτερα, ὑπενθυμίζουμε πῶς αὐτὴ τὴν κατεύθυνση τὴν ἀκολούθησε καὶ τὴ συμβούλεψε στοὺς Ἕλληνας καλλιτέχνες, μ' ἓναν τρόπο ποὺ φτάνει ὡς τὸ παραλήρημα, ὁ μανιώδης ἐκεῖνος ὑμολόγος τῆς ἑλληνικῆς φύσεως, ὁ Περικλῆς Γιαννόπουλος: ...«Τὸ κύριον Χρῶμα, τὸ χαρακτηριστικὸν Χρῶμα εἶναι τὸ Κυανοῦν. Ὁ συνηθέστερος χρωματισμὸς εἶναι ὁ κυανοῦς. Ἄηρ, οὐρανός, ὄρη, θάλασσα, εἶναι κυανᾶ. Εἰς οἰονδήποτε ὑψηλὸν σημεῖον σταθῆ κανεῖς, βλέπει εἰς τὸν τελευταῖον στέφανον τῶν ὑψηλῶν ὀρέων — Ὑμηττός, Πεντελικόν, Πάρνης— καὶ εἰς τὰς ἀπωτάτας κορυφὰς τῶν ὀπισθεν αὐτῶν φαινομένων ὀρέων, πάντοτε δεσπόζον τὸ κυανοῦν. Καὶ τὸ αἰθέριον αὐτὸ κυανοῦν διέρχεται ὅλων τῶν τόνων, ὅλην τὴν κλίμακα τῶν δυνάμεων καὶ τῶν ἀτονιῶν, ἀπὸ τῶν βαθυτάτων βρεμένων σταφιδωσῶν μέχρι τῶν ἀσυλληπτοτάτων γαλανοτήτων ἡλιορρύτου ὀφθαλμικῆς κόρης γάτας, ἀπὸ τῶν πυκνοτάτων μέχρι τῶν ἀραισιτάτων, ἀπὸ τῶν τονικῶν

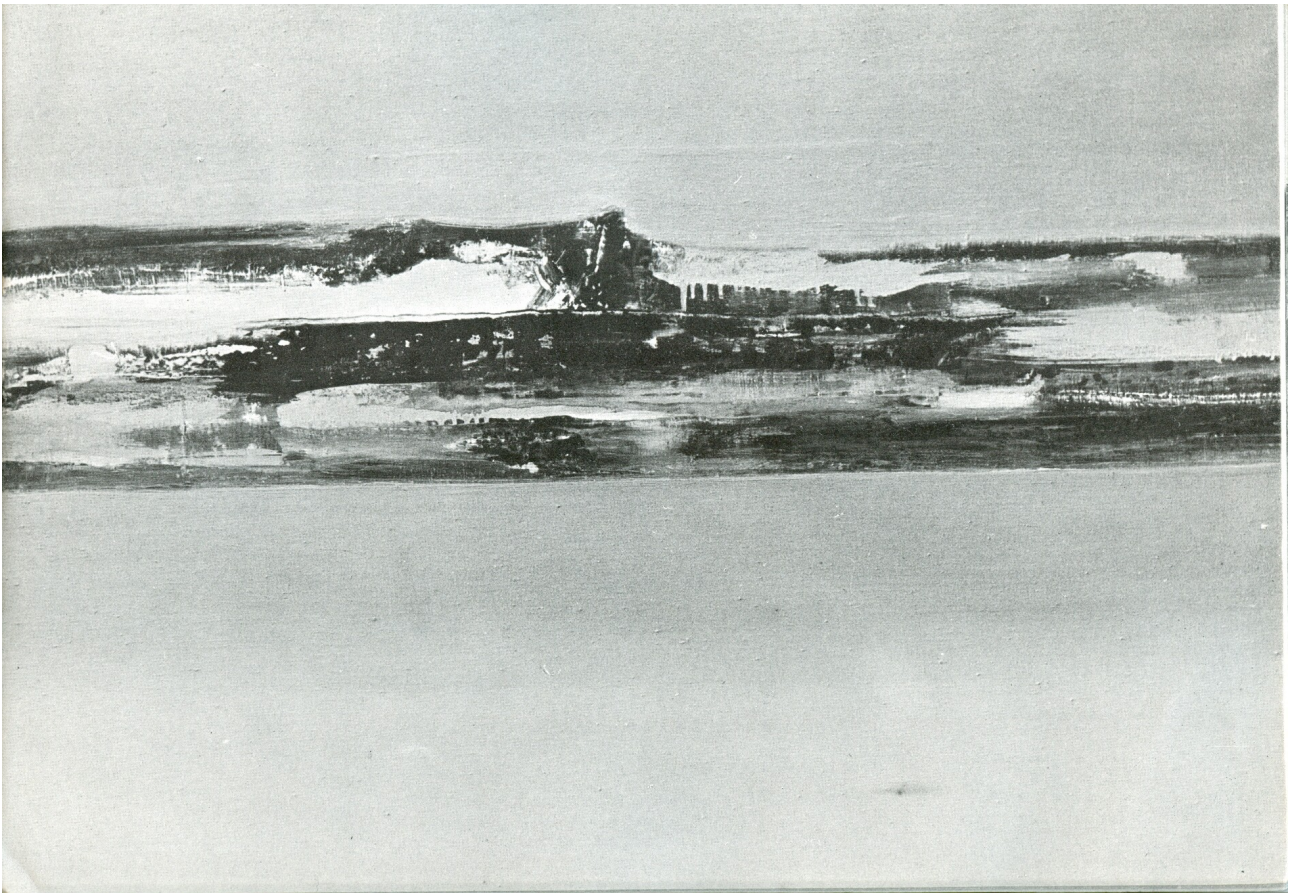


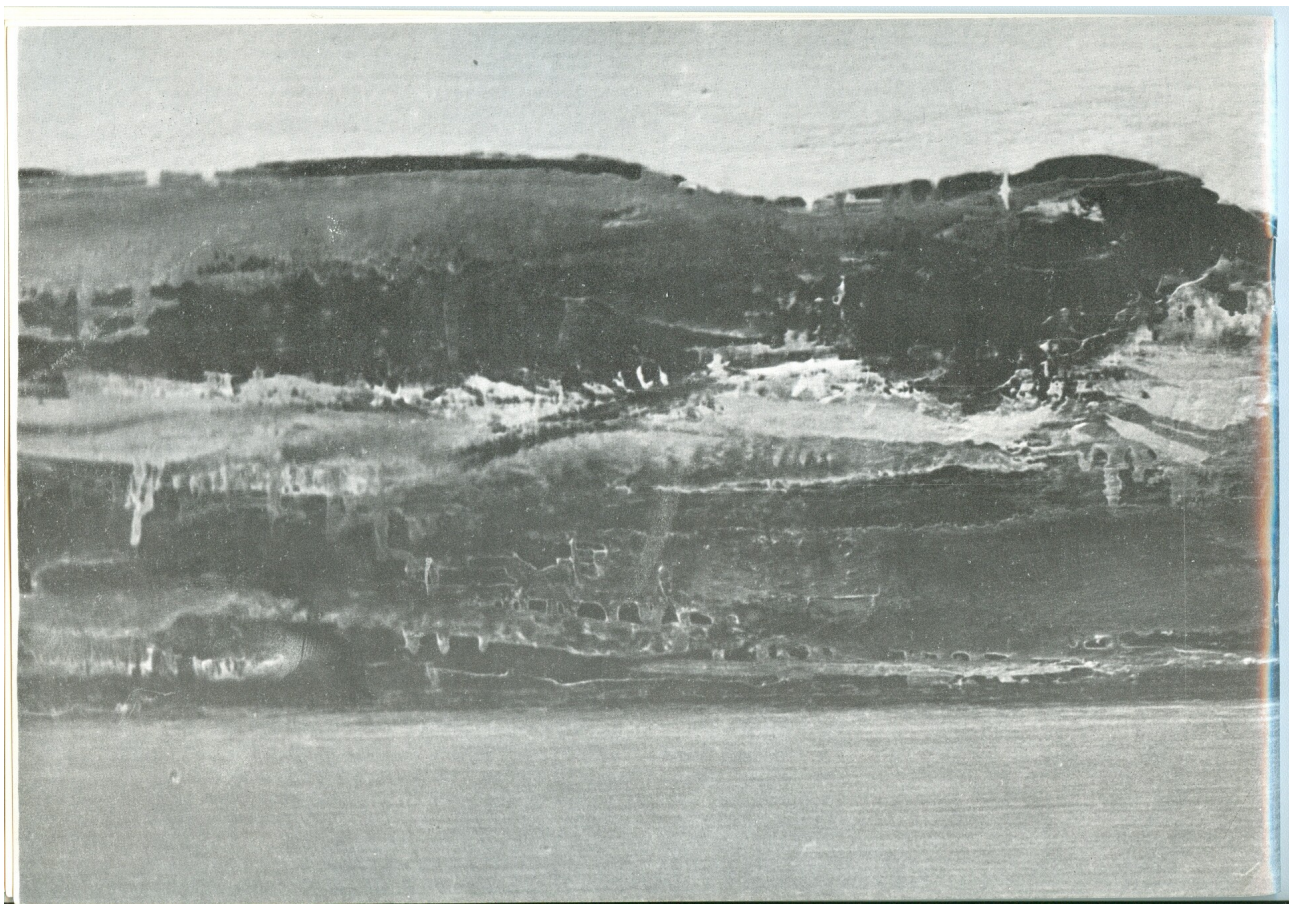
τάτων ἀγαλλιάσεων μέχρι τῶν ἀτωνωτάτων μελαγχολιῶν, ἀπὸ τὰ ἐλπιδοφόρα ροδαυγήματα καὶ τὰ μεσημερινὰ ἐνθουσιάζματα ἕως τὰ δειλινὰ κρυώματα τῶν μελῶν καὶ τὰ ἡδυπαθέστατα κλεισίματα κουρασμένων ματιῶν. Καὶ τὸ ἔ ν α αὐτὸ κύριον χαρακτηριστικὸν Χρῶμα, τὸ ἀπλούμενον εἰς ἀέρα, ὄρη, νερά, δέχεται τοὺς καταιονισμοὺς τοῦ Ἄ ρ γ ὑ ρ ο υ, ἀργυρονεφοῦται, ἀργυροσκοκνίζεται, ἀργυρανθίζεται, ἀργυροβρέχεται, ἀργυροφλεβοῦται, ἢ ἀργυρορροή διακλαδοῦται εἰς συρματένια ρυάκια ἐπὶ τῶν ὄρέων, εἰς μεγάλα ἀργυρᾶ ρεύματα ἐπὶ τῆς θαλάσσης καὶ τὰ μαργαριταρόχροα θωπεύματα ἀπὸ τῶν μαυροτέρων μαῦρον μαργαριταριοῦ, μέχρι τῶν φωτεινοτάτων καὶ ὑέλωδεστάτων ἀργυρορρευμάτων σεληνοφωτίστων θαλασσῶν, τρέχουν ἀπαλύνοντα, βελουδίζοντα καὶ στιλπνώνοντα...»

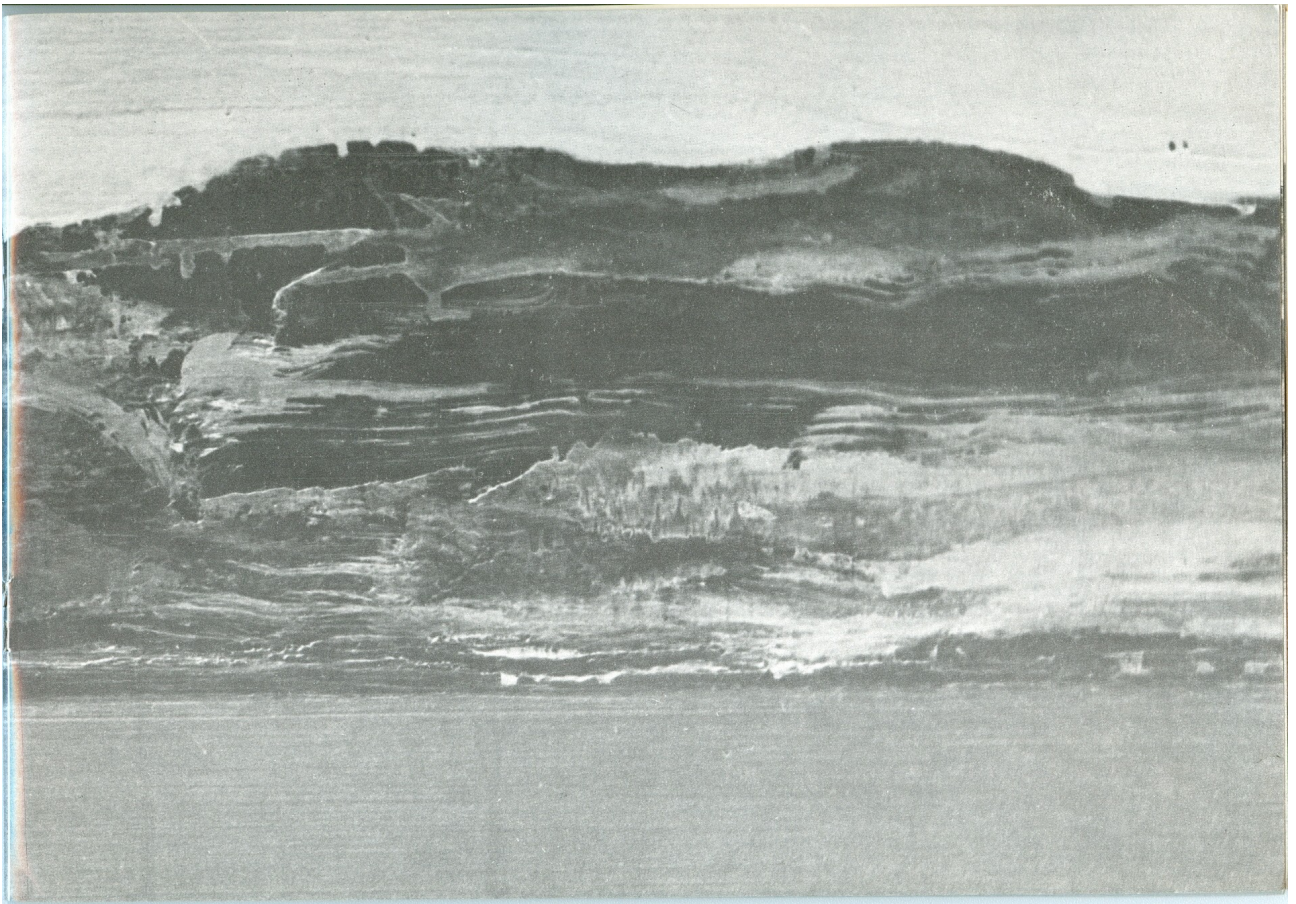
Τρίτη κατεύθυνση, καὶ ἡ πιὸ σωστὴ βέβαια, εἶν' ἐκεῖνη ποῦ δὲν ὑποδουλῶνει τὴ φύση στὸ πνεῦμα τῆς ἀνθρώπινης ὀντότητας καὶ τάνάπαλιν. Ἡ κατεύθυνση τούτη φέρνει τὸν ἄνθρωπο εἰς τὴν ὑπαρκτικὴ πληρότητα: ἡ φύση καὶ τὸ πνεῦμα τῆς ἀνθρώπινης ὀντότητας ἐκδηλώνουν ἀνεξάντλητα δυὸ Ἐλεύθερες Ἀλήθειες, ποῦ ἡ μιὰ δὲν ἐξοντώνει, μὰ ἴσα - ἴσα ἀναδείχνει τὴν ἄλλη.

Σ' αὐτὴ τὴν τρίτη κατεύθυνση δὲν εἶναι λίγα, εἶν' ἐπίσης ἄφθονα, τὰ δημιουργικὰ φαινόμενα καὶ νομίζουμε πῶς ἐδῶ θάπρεπε νὰ κατατάξουμε τοὺς ὄριμους καὶ σοβαροὺς πίνακες τοῦ σεμνοῦ καλλιτέχνη Θανάση Στεφάνου, μὲ κείνα τὰ σὰν θεωρητικὰ συμπεράσματα συγκροτημένα βουνά, ποῦ δὲ χάνουν ὡστόσο τὴν ἀκώλυτη φυσικότητά τους, τίς οὐράνιες θάλασσες ἀδιατάρακτα συμφραζόμενες μὲ θαλάσσιους οὐρανοὺς, ὡσὰν χρωματικὰ ρήματα γαλήνης καὶ ἐπιβλητικῆς πνευματικότητας. Ὁ ζωγράφος αὐτός, κυμαινόμενος ἀπ' τὸ ἀνεπίληπτο φαινόμενο ποῦ καθιδρύει τὰ διαυγῆ χαράματα πρὸς ἐκεῖνη τὴν ἀνάλογη κατάσταση ποῦ χαρακτηρίζει τὰ διαυγῆ λυκόφωτα, στὸν καθαρῶτατο χῶρο τῆς ἐλληνικῆς φύσεως, ἐναρμονίζει τὰ φυσικὰ δεδομένα μιᾶς ὀρισμένης πραγματικότητας μὲ τὸ αὐτοδύναμο δικαίωμα τοῦ πνεύματος ποῦ τὰ μεταλλάζει σὲ ν ο ε ρ ὀ τ η τ α, δίχως ὁμως νὰ τοὺς ἀφαιρέσει τὴ ζωντάνια. Τὰ χρώματα, ἢ τονικὴ τους δόμηση, τὸ συγκρατημένο σύνολο τῆς μεταξὺ τους ὁμιλίας, ἐκφράζουν ἐναργεῖς ἀφαιρετικὲς ἀπλουστεύσεις ἐ ρ ω τ ι κ ῆ ς θ έ α ς ἢ διαλεκτικῆς ἐπαφῆς ἀνάμεσα σὲ δυὸ περικλείστες ἀνεξαρτησίες.

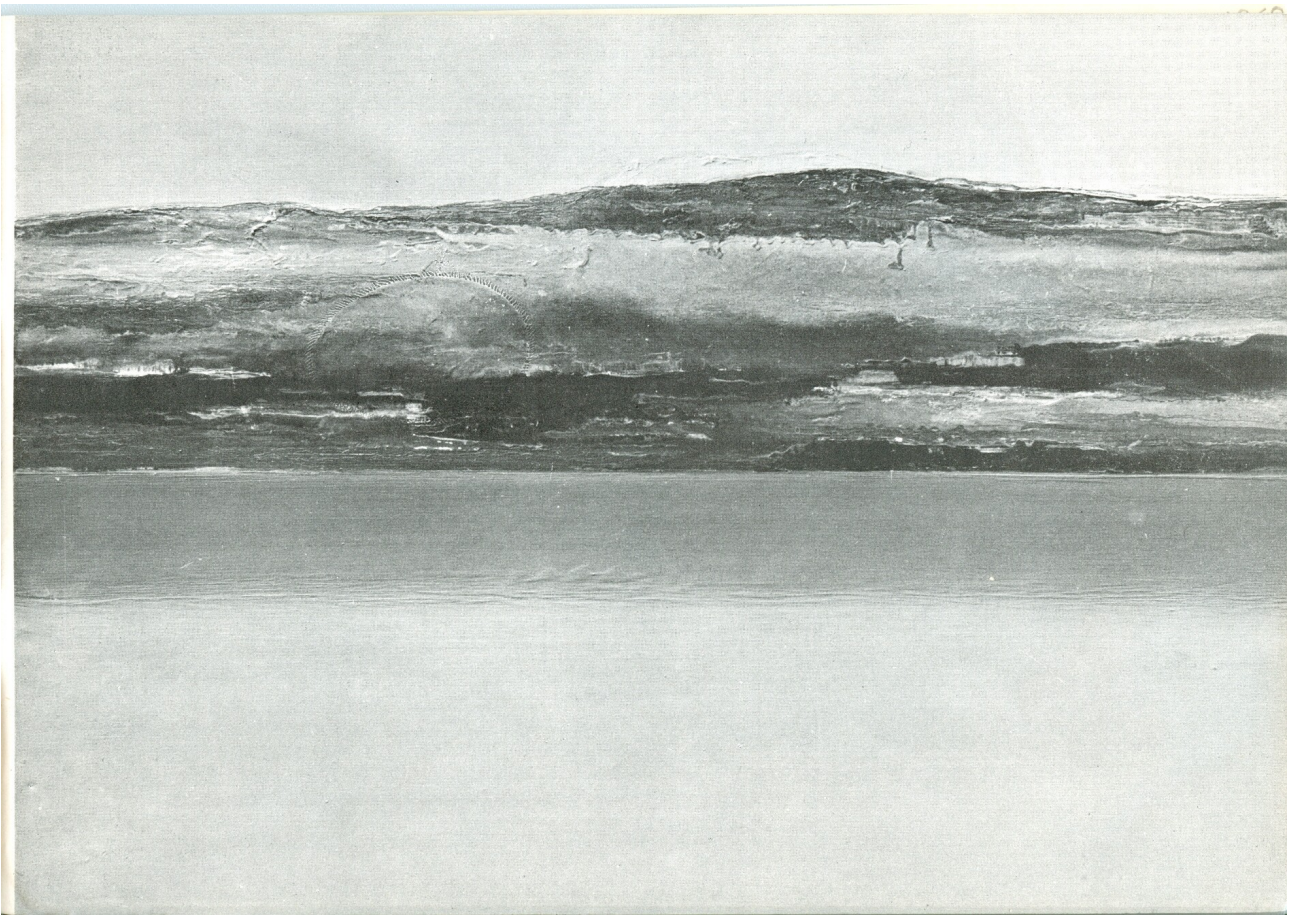
ΝΙΚΟΣ ΚΑΡΟΥΖΟΣ

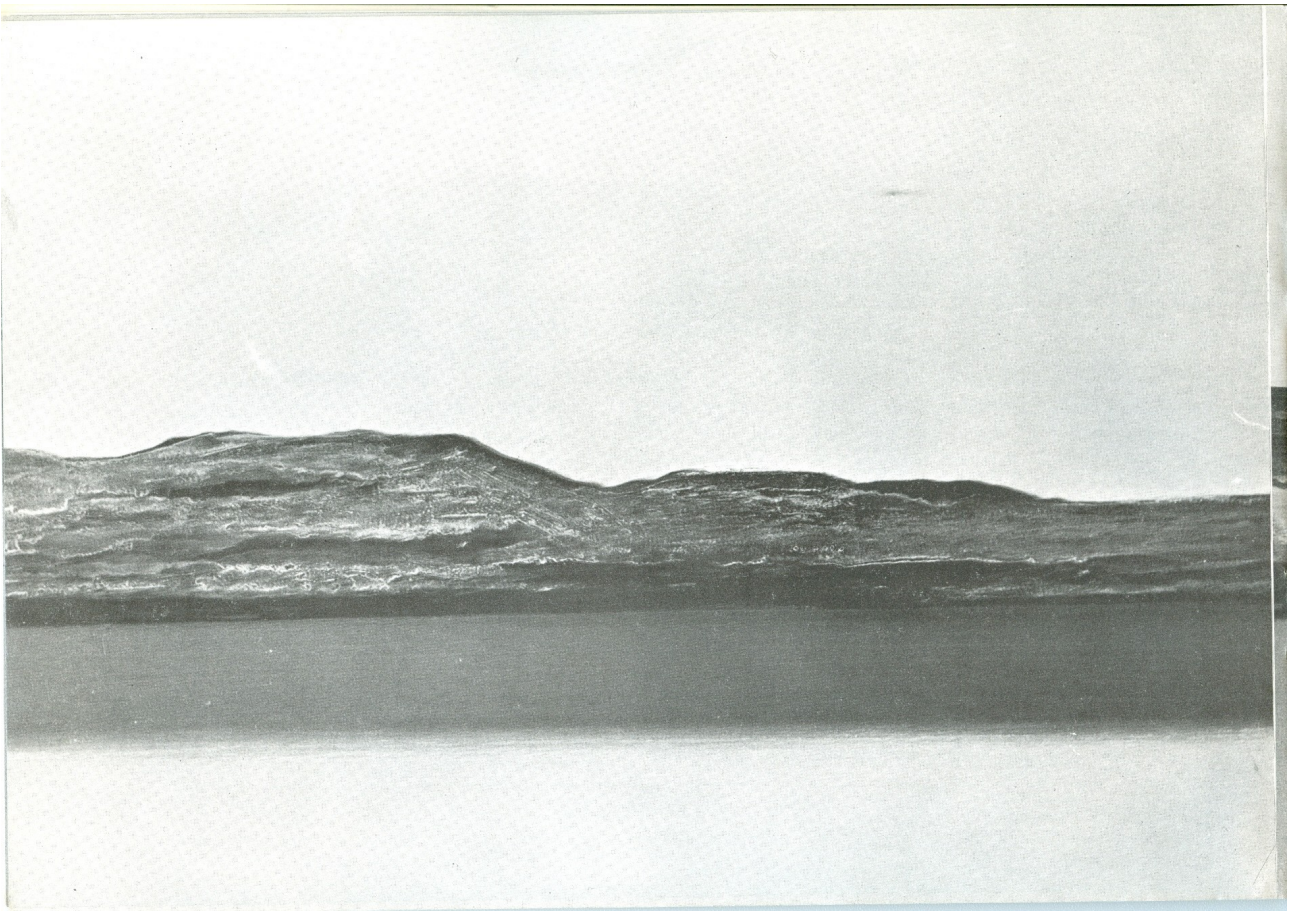














Ο Θανάσης Στεφάνουλος γεννήθηκε τὸ 1928 στὴν Ἀμφίσσα.
Σπούδασε στὴν Ἀνωτάτη Σχολὴ Καλῶν Τεχνῶν στὴν Ἀθήνα, ἀπὸ τὸ 1946 ἕως τὸ 1952
ζωγραφικὴ καὶ ἐν συνεχείᾳ ἕως τὸ 1954 χαρακτηριστικῶς.
Στὸ Παρίσι ἐσοῦδασε (μὲ δύο ὑποτροφίες: Κασιμάτειον Κληροδότημα καὶ I.K.Y.) στὴν
ECOLE DES BEAUX ARTS καὶ στὴν ECOLE DES HAUTES ETUDES.
Πρωτοεμφανίστηκε στὴ Γαλλία τὸ 1956 σὲ ὁμαδικὴ ἐκθέσῃ στὸ Μουσεῖο Μοντέρνας Τέ-
χνης στὸ Παρίσι καὶ στὴν Ἑλλάδα τὸ 1957 στὴν Ε΄ Πανελλήνιο Ἐκθέσῃ. Ἐκτοτε ἔλα-
θε μέρος σὲ πολλὰς ὁμαδικὰς ἐκθέσεις καὶ SALONS: Στὸ Παρίσι, στὴ Ντωβίλ, στὴ Ρουέν,
στὸ Λονδίνο, στὴν Ἀθήνα κ.λ.π. Ἔλαβε μέρος στὴ Μπιεννάλε τῆς Ἀλεξάνδρειας τὸ 1958.
Τὸ 1960 κάνει ἀτομικὴ ἐκθέσῃ μὲ μονοτυπίες στὴ Γκαλερί «Νέες Μορφές» καὶ τὸ 1963
στοὺς Δελφούς μὲ τέμπερες καὶ σχέδια.
Ἀπὸ τὸ 1964 ἐργάζεται στὴν Ἀθήνα καὶ ἔχει λάβει μέρος σὲ ὁμαδικὰς ἐκθέσεις ὅπως
«Μεταμορφώσεις Παράλληλοι» στὴ Γκαλερί ASTOR καὶ «Μικρὸ φορμὰ» στὴ Γκαλερί Μέρ-
λιν καὶ ASTOR.
Ἔργα του βρίσκονται σὲ ἰδιωτικὰς συλλογὰς στὴ Γερμανία, Γαλλία, Ἀμερική, Ἑλλά-
δα κ.λ.π.
1967 ἀτομικὴ ἐκθέσῃ στὴ Γκαλερί ASTOR.

ΓΚΑΛΕΡΙ «ΩΡΑ» ἘΝΟΦΩΝΤΟΣ 7, ΘΗΑ. 3230698.

