

Убоууу

GALERIE ASTOR

Καραγεώργη τῆς Σερβίας 16

Διάρκεια ἐκθέσεως 20.1 - 7.2.71

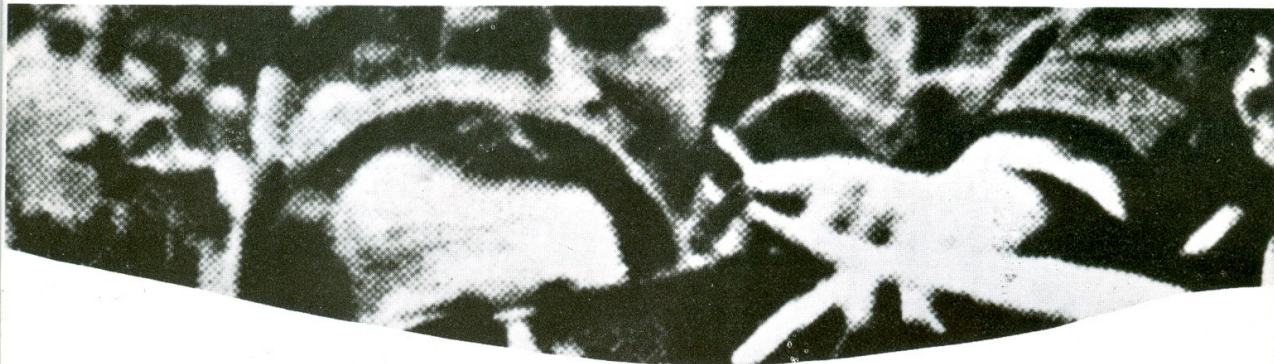
Οι ζωγραφικές ἀρετές τῆς Ὑβόννης Συρμπούλου μᾶς εἶναι γνωστές ἀπὸ τὴν προηγούμενη ἔκθεσή της, πρὶν ἕξι χρόνια στὴν ἴδια αὐτὴ αἴθουσα. Μιὰ αἴσθησις πλαστικῆς πληρότητος καὶ ἁρμονίας τῆς χρωματικῆς ὕλης, μὲ παρεμβολὴ σ' αὐτὴ ἄλλων ὑλικῶν γιὰ νὰ ἐπιτείνουν τὴν ἁρμονικὴ ἐνότητα τῆς σύνθεσης—ἀποτελοῦσαν τὶς ἀναμφισβήτητες ἀρετές τοῦ ἔργου τῆς ἐκείνου. Ἀνεγνώριζε κανένας σ' αὐτό, χωρὶς ἐπιφύλαξη, τὴν ἰκανότητά της νὰ συνταιριάξη μὲ ἀπαράμιλλο εὐαισθησία τοὺς διάχυτους χρωματικούς τόνους διὰ μέσου ἑνὸς σταθεροῦ σχήματος ποῦ τελικὰ καθόριζε τὴ σύνθεσι μὲ μιὰ λανθάνουσα γεωμετρικότητα.

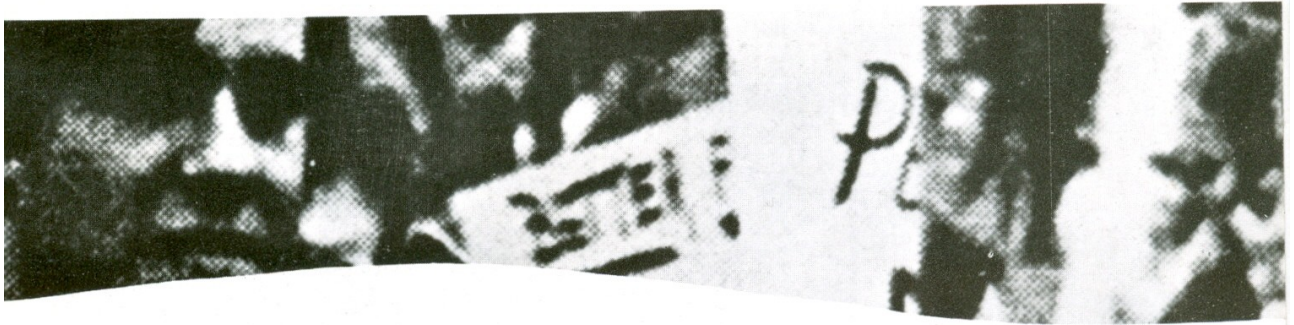
Ὑστερα ἀπὸ μιὰ τέτοια ἐπιτυχὴ θητεία στὰ δεδομένα τῆς ζωγραφικῆς, στὸ πρόσφατο ἔργο της, ἀναγνωρίζομε ὅτι θέλει νὰ μιλήσῃ ἕναν ἄλλο λόγο, περιορίζοντας τὸν αἰσθησιασμὸ τῆς χρωματικῆς ὕλης μὲ μιὰν ἀσκητικὴ σύνεσι καὶ ἐγκράτεια. Ἡ χρωματικὴ αἴσθησις μπορεῖ νὰ συνεχίξῃ ἀκόμη τὴν μοναστικὴ ὄνειροπόλησι—(ὅπως ἡ ἴδια καλλιτέχνης ἐξομολογεῖται)—ὅμως διαρρήγνυται σὲ δύο μέρη, σᾶμπως τὸ βλέμμα μᾶς νὰ θέλει ν' ἀνοίξῃ ἕνα πέρασμα—ἄλλοτε σὲ κάθετο ρωγμὴ καὶ ἄλλοτε ὀριζόντια—γιὰ ν' ἀντικρύσῃ τὸ θέαμα τῆς καθημερινότητος. Μ' αὐτὸ τὸν τρόπο ἐκφράζεται ἡ ἀνάγκη ποῦ ὅλοι μᾶς αἰσθανόμαστε νὰ θέλομε πρὸς στιγμὴ νὰ ἐγκαταλείψομε τὶς προσωπικῆς μᾶς φιλοφρονήσεις—εἴτε ποιητικῆς εἶναι αὐτές, ἢ ἔστω ἑνὸς κλειστοῦ κοινωνικοῦ ἐθισμοῦ—γιὰ νὰ μποῦμε μέσα στὴ πολυώδυνη σύγκρουσι τῆς καθημερινῆς ζωῆς.

Εἶναι ἀνάγκη ὅλων μᾶς νὰ συμμεριζώμεθα τὶς ἀνησυχίες καὶ τὶς ἀνατρεπτικῆς ἐκδηλώσεις τῆς σύγχρονης ζωῆς. Ἡ τέχνη ἀφοῦ πάσχισε περισσότερο ἀπὸ μισὸ αἶωνα τώρα, νὰ διαφυλάξῃ ὅπως μποροῦσε τὶς ἀξίες ἑνὸς καταρρέοντος πολιτισμοῦ χιλιετηρίδων—δὲν διστάζει τώρα ν' ἀφαιρέσῃ τὰ παραπετάσματα τῶν δικῶν της μεταφυσικῶν ἐλπίδων γιὰ νὰ ἐρευνήσῃ τὴ ζέουσα πραγματικότητα ποῦ κυοφορεῖται σ' ὅλα τὰ πλάτη τῆς γῆς. Τὸ πανάρχαιο αἶτημα τῆς αἰσθητικῆς ἁρμονίας δὲν μᾶς ἄρκει πιά. Δὲν θέλομε νὰ συντηροῦμε ἕνα ψευδώνυμο κόσμον ἠθικῆς. Ἡ τέχνη γίνεται συμπαράστασι καὶ κατανόησι τῆς κυοφορουμένης ἱστορικότητος.

Τὸ ἔργο τῆς Συρμπούλου ἐκφράζει, τόσο μὲ ἐχεμύθεια, ὅσο καὶ μὲ πειστικότητα τοὺς νέους προσανατολισμοὺς τῆς σημερινῆς τέχνης. Ἡ πρόθεσίς της—τὸ αἰσθανόμαστε—εἶναι ἀπόληξι ἑνὸς ἐρευνητικοῦ προβληματισμοῦ. Καὶ εἶναι ἡ πράξι αὐτὴ ποῦ καταξιώνει τὸ ἔργο της καὶ πλουτίζει μὲ μιὰν νέαν ὀραιότητα τὶς ζωγραφικῆς του ἀρετές.

ΑΛ. ΚΟΝΤΟΠΟΥΛΟΣ







Ἡ Ὑβόννη Συρμπούλου γεννήθηκε τὸ 1936 στὴν Ἀθήνα. Σπούδασε στὴν Ἀνωτάτη Σχολὴ Καλῶν Τεχνῶν καὶ ἀποφοίτησε τὸ 1960. Ἀπὸ τὸ 1960-1964 ἔμεινε στὸ Παρίσι ὅπου συνέχισε τὶς σπουδές της στὴν Ecole des Beaux-Arts στὸ ἐργαστήριο ζωγραφικῆς τοῦ Brianchon. Παράλληλα φοίτησε στὴν Ecole supérieure des Arts décoratifs. Ἀπὸ τὸ 1964 μέχρι σήμερα ζεῖ στὴν Ἀθήνα.

Ἀτομικὲς ἐκθέσεις :

- α) 1965, Galerie Astor, Ἀθήνα
- β) 1968, Lobby Gallery, P.M.C. Colleges Chester Pennsylvania, U.S.A.

Ἔχει λάβει μέρος καὶ σὲ πολλές ὁμαδικές στὴν Ἑλλάδα καὶ τὸ Ἐξωτερικό.