

D-15

A

1980-15

c.3

ΥΠΟΥΡΓΕΙΟ ΠΟΛΙΤΙΣΜΟΥ ΚΑΙ ΕΠΙΣΤΗΜΩΝ

ΘΑΝΟΣ ΤΣΙΓΚΟΣ

ΕΘΝΙΚΗ ΠΙΝΑΚΟΘΗΚΗ
ΜΟΥΣΕΙΟ ΑΛΕΞΑΝΔΡΟΥ ΣΟΥΤΖΟΥ

ΑΘΗΝΑ 1980

ΥΠΟΥΡΓΕΙΟ ΠΟΛΙΤΙΣΜΟΥ ΚΑΙ ΕΠΙΣΤΗΜΗΣ

ΕΘΝΙΚΗ ΠΙΝΑΚΟΘΗΚΗ

Έξωφυλλο: Βυθός (άριθ. κατ. 13)

Έκδοση: Έθνική Πινακοθήκη
Επιμέλεια: Έθνική Πινακοθήκη

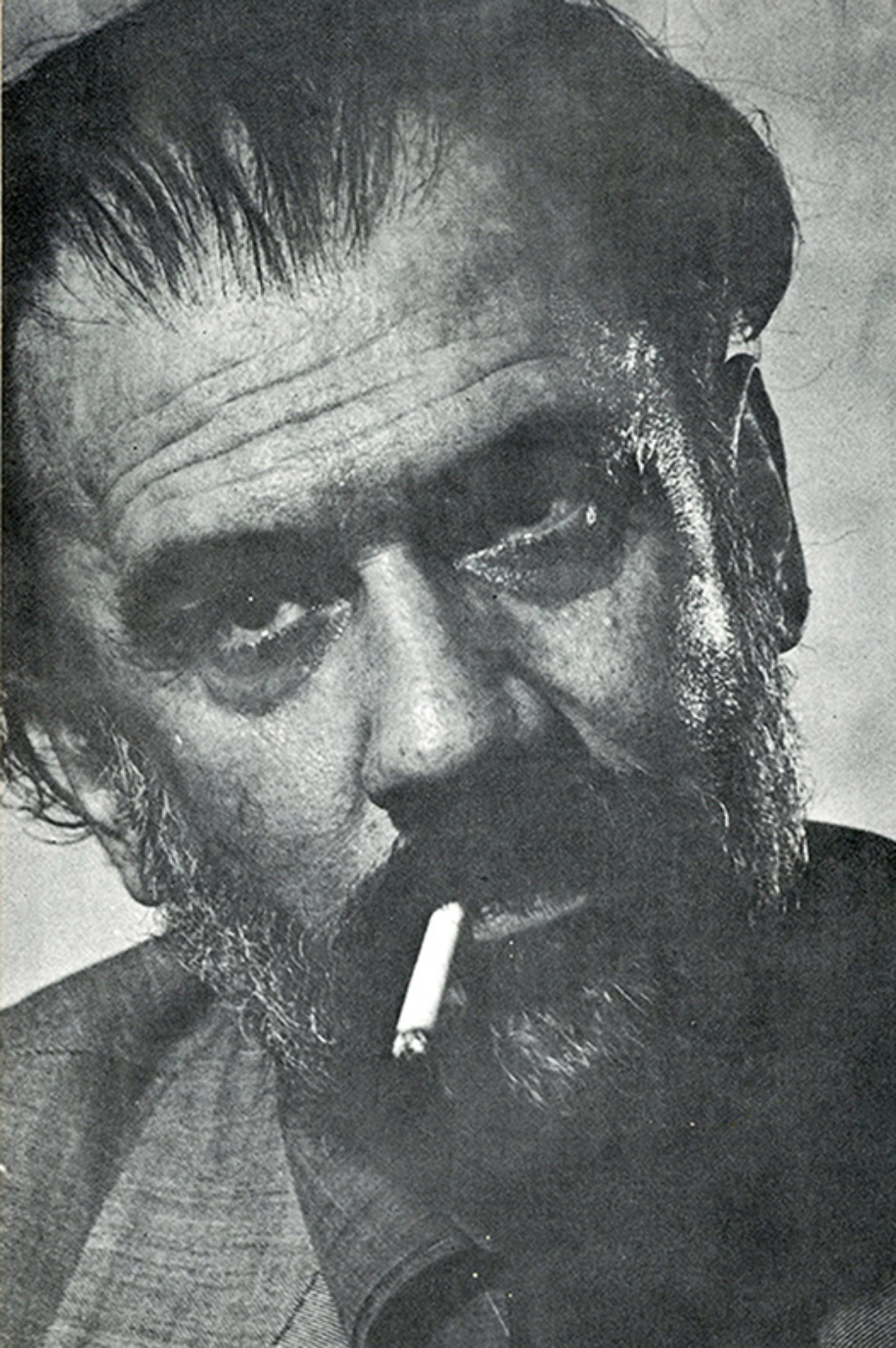
Εκτύπωση: Γραφικές Τέχνες Κ. ΜΙΧΑΛΛΑΣ Α.Ε.
Αθήνα Ιούλιος 1980

ΑΘΗΝΑ 1980

8



1900 - 1980



Πρόλογος

Με τη βοήθεια φίλων και συναδέλφων του – που σπούδασαν μαζί αρχιτεκτονική – ή Έθνική Πινακοθήκη προσπάθησε να προσφέρει μια όσο το δυνατό πιο ολοκληρωμένη εικόνα του ζωγραφικού έργου του Θάνου Τσίγκου.

Η έκθεση αυτή περιλαμβάνει δυο βασικές ενότητες της καλλιτεχνικής δημιουργίας του, την πρώτη που εντάσσεται στο πνεύμα του «άφηρημένου εξπρεσιονισμού» σε ό,τι αφορά τον αυθορμητισμό, με την πιο μεγάλη ψυχολογική άμεσότητα γιατί διαπερνάται από τον ίδιο δυναμισμό ζωής που διακρίνει και τον καλλιτέχνη και αποτελεί μια πρωτοποριακή έκφραση της νεοελληνικής τέχνης. Στους πρωτοπόρους της καθαρότερης μορφής του κινήματος αυτού που ξεκίνησε από την Αμερική ανήκει ο Θεόδωρος Στάμος, του οποίου έργα παρουσιάστηκαν στην Έθνική Πινακοθήκη.

Η δεύτερη ένότητα των θεμάτων του Θάνου Τσίγκου που μπορεί ίσως να τοποθετηθεί στη «νεοπαραστατική» ζωγραφική έχει μεγάλο κύκλο θαυμαστών, αλλά μικρότερο τεχνοϊστορικό ενδιαφέρον. Το έργο του γενικά συνδέθηκε και συνδύαστηκε αναπόφευκτα με τις περιπέτειες της ζωής του, χωρίς βέβαια ο ίδιος να το επιδιώξει, και αυτό το γεγονός οδήγησε σε σφαλέρες για τη δημιουργική του δράση εκτιμήσεις της πρώτης του «παρισινής δουλειάς» και παραπλανητικές για την αξία του θεματικού κύκλου – λουλούδια, καίκια, άκτες – της δεύτερης περιόδου. Αυτή χαρακτηρίζεται από μια ελεύθερη, δυναμική, πολλές φορές κοροϊδευτική για την καταναλωτική κοινωνία σπατάλη χρώματος, την οποία οι σημερινοί του αντιγραφείς δεν μπόρεσαν ποτέ να πλησιάσουν γιατί η συγκρατημένη και προσεκτική χρήση σπάτουλας και χρώματος τους προδίδει.

Ἡ ἀνάγλυφον τεχνική του – ποῦ γιὰ τὰ ἑλληνικὰ καλλιτεχνικὰ χρονικὰ παρουσιάζεται ἰδιότυπη – συνδυασμένη μὲ πλούσιους χρωματικούς τόνους καὶ σχεδιαστικούς συνδυασμούς, προσδίδει στὸ ἔργο του ἕναν τελείως προσωπικὸ χαρακτήρα.

Ἄν κανεὶς ἀπὸ τὴν ἐκθεση αὐτὴ ξεχωρίσει τὰ ἔργα μὲ τὰ ὁποῖα μπορεῖ νὰ δημιουργήσῃ μιὰ αἰσθητικὴ ἐπικοινωνία, μπορεῖ εὐκόλα νὰ αἰσθανθεῖ τὴν ξεχωριστὴ εὐαισθησία, τὸν λυρισμὸ, τὸν ἐσωτερικὸ ἀλύτρωτο κόσμον τοῦ καλλιτέχνη ποῦ ἀποτελεῖται ἀπὸ διεσπαρμένους γνώσεις ἀπὸ περιπέτειες τῆς σκέψης, καὶ μαρτυρεῖ ἔντονη θλίψη γιὰ τὴν ὕλικὴ καὶ πνευματικὴ ἀλλοτρίωση τοῦ ἀνθρώπου.

Δημήτρης Παπαστάμος

Θάνατος Τσίγκος (1914 - 1965)

Πέρασαν είκοσι σχεδόν χρόνια από τον τραγικό θάνατο του Θ. Τσίγκου χωρίς νάχει ακόμα πραγματοποιηθεί μιά ευρύτερη παρουσίαση του έργου και της πολύπλευρης προσωπικότητάς του.

Πέρα από μιά πρώτη έκθεση - μνημόσυνο εϋθύς μετά τον θάνατό του, οί λίγες ενδιάμεσες εκθέσεις έργων του πού γιναν ως σήμερα ήταν αρκετά περιορισμένες και σέ περιεχόμενο και σέ σκοπό.

Ἡ παρουσίαση του έργου του τώρα στό διεθνές κοινό, ἐδῶ στήν Ἐθνική Πινακοθήκη και ἀργότερα στό Παρίσι δίνει πάλι τήν εϋκαιρία γιά μιά ευρύτερη θεώρηση τῆς συμβολῆς του στή σύγχρονη ζωγραφική μέ μιά σωστή τοποθέτησή της μέσα στά πολυσυζητημένα «μοντέρνα» ρεύματα πού ἀναστάτωσαν τήν μεταπολεμική Τέχνη.

Τὸ ἔργο του Τσίγκου, πού ἀναπτύχθηκε κυρίως μέσα στή δεκαπενταετία 1948 - 64 κατά τὸ μεγαλύτερο μέρος του στό μεταπολεμικό Παρίσι, δέχθηκε φυσικά τίς ἐπιδράσεις και ἀφομοίωσε, μέ τὸν δικό του τρόπο πολλές χαρακτηριστικὲς τάσεις τῆς ταραγμένης ἐκείνης ἐποχῆς. Θάταν ὁμως σφάλμα νά τὸν κατατάξουμε χωρίς συζήτηση στό νεφέλωμα πού λέγεται «Σχολὴ τοῦ Παρισιοῦ», ἢ νά τὸν ταυτίσουμε μέ μιά ἀπὸ τίς ἐφήμερες ἐκείνες σχολές πού διαδέχθηκαν ἢ μιά τὴν ἄλλη προσπαθώντας ν' ἀνατρέψουν ἢ νά διαστρέψουν μέχρι παραλογισμοῦ τίς ὀργανωμένες Σχολές τοῦ μεσοπολέμου.

Ὁ βασικά ἀρνητικός, καταλυτικός κάθε ἀξίας χαρακτήρας τῆς πνευματικῆς και καλλιτεχνικῆς κίνησης τοῦ πρώτου μεταπολεμικοῦ Παρισιοῦ, ἄφησε βασικά ἴχνη στίς μορφολογικὲς ἀναζητήσεις τοῦ Τσίγκου. Οἱ τάσεις ὁμως αὐτὲς ἐξισορροπήθηκαν ἀπὸ τὸν ἤδη διαμορφωμένο και ὄριμο χαρακτήρα του. Ἡ προηγούμενη καλλιέργειά του και ἡ ἰσχυρὴ προσωπικότητά του τὸν ὀδήγησαν σέ μιά πρωτότυπη θεώρηση τοῦ ἔξω κόσμου, πού τὴν ἐκφράζει μέ ὀργανωμένες γεωμετρικά ἢ χρωματικά μορφές.

Τὴν πειθαρχημένη αὐτὴ καὶ συστηματικὴ ἀνάπτυξη τῶν θεμάτων τὴν ὀφείλει στὴν ἀρχιτεκτονικὴ του μὀρφωση καὶ ἐμπειρία ποὺ τοῦδωσαν τὴν ἰκανότητα γιὰ μιὰ ἐνιαία ἀντικειμενικὴ θεώρηση τῶν πλαστικῶν μορφῶν στὸν δισδιάστατο ἢ στὸν τρισδιάστατο χῶρο.

Τὰ μέσα ποὺ τοῦ ἐπέτρεψαν μιὰ τέτοια ὀργάνωση καὶ ἐπεξεργασία τῶν θεμάτων του, εἶναι ἀνάμεσα σ' ἄλλα: Ἡ ἀκρίβεια στὴ σχεδίαση καὶ τὴν ἀποτύπωση τῶν φυσικῶν μορφῶν, ἡ ὀργάνωσή τους σύμφωνα μὲ τὶς ἐσωτερικὲς δομὲς τους σ' ὄλα τὰ ἐπίπεδα, ἐνισχυμένη ἀπὸ μιὰ βασικὴ γνώση τῆς θεωρίας τῶν χρωματικῶν ἀντιθέσεων, τῆς προοπτικῆς καὶ τῶν κανόνων τῆς σύνθεσης τῶν βασικῶν μορφῶν. Οἱ θεωρητικὲς καὶ τεχνικὲς αὐτὲς γνώσεις, συνδυασμένες μὲ τὸ ὄραμα τῆς ἑλληνικῆς φύσης, ποὺ ἔζησε καὶ ἀφομοίωσε ἀπὸ τὰ παιδικὰ του χρόνια σημάδεψαν ἀνεξίτηλα τὸ πηγαῖο ζωγραφικὸ ταλέντο του. Γι' αὐτὸ καὶ τὸ ἔργο του ξεχωρίζει ἀπὸ τὶς παράλληλες δημιουργίες τῶν ἄλλων ζωγράφων τῆς «Σχολῆς τοῦ Παρισιοῦ» ποὺ ξεκίνησαν τὴν ἴδια ἐποχὴ μ' αὐτόν. Ὁ φωτισμὸς τῶν κάμπων μὲ τὰ στάχυα ποὺ ζωγράφιζε, ὁ οὐρανός, τὰ χαρακτηριστικὰ χρώματα τοῦ κόσμου τῶν λουλουδιῶν του, βρίσκονται αὐτούσια στὰ ἔργα του, ἀνεξάρτητα ἀπὸ τὴν τεχνοτροπία ποὺ ἐφαρμόζει κάθε φορὰ ἢ τὸ βαθμὸ τῆς ἀπεικονιστικότητος ποὺ διατηρεῖ.

Ἡ βαθύτερη αὐτὴ ρίζα τῶν ἀρχέτυπων τῆς ζωγραφικῆς του ἐμπνευσης εἶναι καθοριστικὴ τῆς τελικῆς μορφῆς ποὺ θὰ δημιουργήσει, εἴτε πρόκειται γιὰ λουλούδια καὶ φρούτα, εἴτε γιὰ ζῶα καὶ πουλιά, εἴτε γιὰ συνθέσεις ποὺ ἐμπνέονται ἀπὸ ἀνθρώπινες δραστηριότητες, λιμάνια μὲ βάρκες καὶ τρεχαντήρια, θαλασσινὲς σκηνές, σκηνές ἀπὸ τσίρκο κλπ. Ἐδῶ μαζί μὲ τὴν ἀφαίρεση καὶ τὴν σχηματοποίηση ποὺ ἀγγίζουν συχνὰ τὸν συμβολισμό, διατηρεῖται καὶ ὁ σεβασμὸς τῶν τοπολογικῶν σχέσεων τῶν μορφῶν μὲ τὶς χρωματικὲς ἀντιθέσεις του. Πιστοποιεῖται ἔτσι ἡ ταυτότητα καὶ ἡ προέλευσή τους ἐνῶ τονίζεται συγχρόνως ἡ ἔκφραση τῆς σημασίας τους.

Φθάνει μ' αὐτόν τὸν τρόπο σὲ μιὰ σχηματοποιημένη ἀφαίρεση τῶν θεμάτων ποὺ τὸν ἀπασχολοῦν κατὰ περιόδους, ποὺ κυμαίνεται

από την πλήρη αφαίρεση μέχρι τη ρεαλιστική απεικόνιση όρισμένων στοιχείων, ζητώντας πάντα να ξεχωρίσει το περιστασιακό από το μόνιμο, τις επιφανειακές από τις βαθύτερες, συχνά συμβολικές, ιδιότητες των φυσικών μορφών.

Ἡ ἐλεύθερη αὐτὴ ἀπόδοση τῶν φυσικῶν μορφῶν στὸ ἔργο του εἶναι ὁ κανόνας, καὶ πιστεύω πῶς θάταν ὑπερβολὴ νὰ θεωρήσουμε ὅτι μόνο στὴν πρώτη περίοδο μπορεῖ νὰ θεωρηθεῖ σάν ἀφηρημένος ζωγράφος (ὅπως ὑποστηρίζει τὸ γερμανικὸ λεξικὸ τῆς ἀφηρημένης ζωγραφικῆς τοῦ 1952), ἐνῶ ἀργότερα ἡ ζωγραφικὴ του γίνεται ἀπεικονιστικὴ. Πραγματικὰ ἀπὸ τὴν πρώτη περίοδο ἔχομε ἓνα ἔργο του ἐντελῶς ἀφηρημένο, ἓνα γραμμικὸ σχεδίασμα μὲ μαῦρες γραμμὲς ποὺ καθορίζουν χρωματικὲς κηλίδες καὶ πού, ὅπως ἐξηγοῦσε ὁ ἴδιος, συμβόλιζε τὸν ἄνθρωπο ποὺ ζητᾶ νὰ δρασκελίσει τὸν ἥλιο (ἀρ. κατ. 38). Τὴν ἴδια ὁμοῦς ἐποχὴ ἔχομε πίνακες μὲ τοπία σχεδὸν νατουραλιστικά (ἀρ. κατ. 1, 2, 20, 34, 39, 67).

Ἀργότερα ὅταν τὰ θεματὰ του, λουλούδια ἢ ζῶα, τοῦ ἐπέτρεπαν νὰ πλησιάζει περισσότερο μιὰ ἐντύπωση πραγματικότητας, ἢ φαινομενικὴ ὁμοιότητα μὲ τὴ φύση ἔκρυψε τὴν ἀφηρημένη ἀνασύνθεση τῶν μορφῶν, καὶ ἡ ζωγραφικὴ του αὐτὴ θεωρήθηκε ἀπεικονιστικὴ.

Ἄν ἐξετάσουμε σύντομα τὶς διαφορὲς οἰκογένειες τῶν θεμάτων ποὺ τὸν ἀπασχολοῦσαν κατὰ καιροῦς, βλέπομε ὥστόσο πῶς δὲν ἄφηνε ποτὲ τὴ βασικὴ του ἀναζήτησι γιὰ τὸ βαθύτερο νόημα τῆς κάθε μορφῆς.

Στὰ ζῶα του καὶ στὰ πουλιά του βλέπομε συγχρόνως δύο διαφορετικὲς τάσεις γιὰ μιὰ ἐκφραστικὴ σχηματοποίησι τοῦ πρότυπου.

Στὴν πρώτη μιὰ γεωμετρικὴ σχεδὸν ἀνάλυσι τῆς δομῆς παρουσιάζεται σάν τομὴ ἢ ἐπίπεδη προβολὴ λευκὴ σὲ γκρίζο ἢ μπλὲ φόντο (ἀρ. κατ. 32, 40, 58, 80, 84, 85, 126).

Στὴ δευτέρη τάσι γίνεται προσπάθεια νὰ δοθοῦν σὲ μιὰ ἐλεύθερη σύνθεσι τὰ στοιχεῖα ἐκεῖνα ποὺ ὑποδηλώνουν τὶς βασικὲς ιδιότητες τοῦ πουλιοῦ ἢ τοῦ ζῴου, τὸ χαρακτηριστικὸ μέλος τοῦ σώματός του

(π.χ. οί φτεροῦδες) ἢ σχηματοποιεῖται μόνο ἢ κίνηση (ἀρ. κατ. 13, 35, 50, 53, 151).

Τὰ λιμάνια του ἐπίσης εἶναι μιὰ ἐλεύθερη σύνθεση τῶν καθοριστικῶν μορφῶν, γεωμετρικῶν ἢ χρωματικῶν, ποῦ δίνουν τὴν κίνηση καὶ τὸν χαρακτήρα τῶν χώρων αὐτῶν. Ἐδῶ τὸ χρῶμα, σὲ ἀντίθεση μὲ ὅ,τι ἐφαρμόζει στὰ φυσικὰ τοπία εἶναι ἐξαῦλωμένο: ἔτσι περισσότερο ὑποβάλλει παρά ἀπεικονίζει τὴ συνάντηση τῆς στεριάς μὲ τὸν συμπαγῆ κατακόρυφο ὄγκο τῶν σπιτιῶν της, καὶ τῆς θάλασσας μὲ τὴ φευγαλέα μορφή καὶ τὰ ἐλαφρά πλεούμενά της (ἀρ. κατ. 136, 140, 150).

Ἀνάλογη ἀντιμετώπιση θέλησε νὰ ἐφαρμόσει ἐντελῶς στὰ τελευταῖα του χρόνια στὴν ἀπεικόνιση μεγάλης κίνησης πλήθους σὲ ὑπαίθρια θεάματα (τσιρκο) ἢ στὰ νυχτερινὰ κέντρα τοῦ Πειραιᾶ. Δὲν διαθέτομε ὁμως δυστυχῶς τώρα ἔργα του αὐτῆς τῆς κατηγορίας.

Στοὺς θαλασσινοὺς πάλι πίνακές του ἐπικρατεῖ τὸ ἐπὶ μέρους ἀντικείμενο, τὸ καράβι ποῦ παρ' ὅλη τὴ γραμμικὴ σχηματοποίηση τῆς μορφῆς του μᾶς δίνει τὴν εἰκόνα τοῦ ἑλληνικοῦ καϊκιῦ. Τὸ χρῶμα ἐδῶ μεταβάλλεται συχνὰ σὲ ἀνάγλυψη κηλίδα μὲ ἔντονο γραμμικὸ περίγραμμα, μένει ὁμως πιστὸ στὸ πρότυπο (ἀρ. κατ. 2, 20, 34, 39, 42, 43).

Ἄν ἐξετάσομε τώρα τὰ λουλούδια, ποῦταν τὸ προσφιλέστερο θέμα τῆς τελευταίας περιόδου τῆς ζωῆς του, συναντᾶμε πολλὰ φορὲς μιὰ φαινομενικὴ πιστότητα, ποῦ ὅπως εἶδαμε δίνει τὴν ἐντύπωση τοῦ νατουραλισμοῦ. Ὡστόσο, παρ' ὅλο τὸν τόσο διακοσμητικὸν χαρακτήρα τῶν λουλουδιῶν ποῦ θὰ μπορούσε νὰ μεταφερθεῖ αὐτοῦσιος στὸν πίνακα, διακρίνομε συνήθως μιὰ ἐσωτερικὴ γεωμετρικὴ ὀργάνωση, μιὰ συστηματικὴ δομὴ τοῦ πίνακα. Αὐτὴ ἐκφράζεται μὲ τὴν αὐστηρὴ γραμμικὴ σχεδίαση τῶν διαφορῶν στοιχείων ποῦ δίδουν ἓνα ρυθμὸ στὴ σύνθεση.

Τὰ χρώματα ἐπίσης, ἀντίθετα ἀπὸ τὴν πρώτη ἐντύπωση, δὲν εἶναι φυσικά, οὔτε ἡ θέση οὔτε τὸ σχῆμα τῆς χρωματικῆς κηλίδας ἀκολουθεῖ τὸ πρότυπο. Ἡ ἐλεύθερη ἀνασύνθεση στοιχείων ποῦ

προσεγγίζουν τις φυσικές μορφές δίνει, χάρη στην ευαισθησία του ζωγράφου, την ψευδαίσθηση της πιστότητας στο πρότυπο (άρ. κατ. 4, 14, 18, 23, 28 - 30, 33, 54, 56, 57, 59, 66, 68, 72, 73, 75, 95, 100, 101, 107, 112, 119, 120, 122, 131, 138, 139, 141, 143 - 146, 153, 157). Έχομε έτσι μαύρα πέταλα λουλουδιών, κόκκινα και μπλε φύλλα σε σχήμα πετάλων, κίτρινα κλαδιά κλπ.

Σ' άλλους πίνακές του καταργεί εντελώς το χρώμα και έχομε άσπρα λουλούδια σε λευκό φόντο (άρ. κατ. 28, 75), ή κόκκινα σε κόκκινο φόντο (άρ. κατ. 72, 145).

Στους πίνακες αυτούς ζωγραφίζοντας *ton sur ton* ο Τσίγκος δείχνει την απόλυτη κυριαρχία της μορφής και του ύλικού που τον διακρίνει, ξεχωρίζοντας τη μορφή από το φόντο μ' ένα έλαφρό ανάγλυφο στο χρώμα.

Τ' ανάγλυφα άλλωστε χρώματα είναι μιά τεχνική που τη μεταχειρίζεται με μαεστρία, δίνοντας μιά τρίτη πραγματική διάσταση στην τελείως επίπεδη ζωγραφική του (άρ. κατ. 11, 46, 144, 146).

Βλέπομε έδω «την επίδραση του ύλικού απεικόνισης στη μορφή και πρό πάντων τη βασική αντικειμενική σχέση ύλικού - έργαλείου εφαρμογής του», όπως έγραψαν για τους πρώτους κυβιστές ζωγράφους. 'Ο *Picasso* διαπιστώνοντας το φαινόμενο αυτό τ' όνόμασε «όργανική δημιουργική επίδραση πάνω στη μορφή» (άρ. κατ. 5).

Οί ίδιες παρατηρήσεις ισχύουν και για τα περισσότερα τοπία που σχεδίασε σε διάφορες περιόδους της ζωής του - φαινομενικός νατουραλισμός αλλά γεωμετρική όργάνωση των δέντρων του (άρ. κατ. 56, 139, 142, 163).

Μιά μεταβατική κάπως τεχνοτροπία, ανάμεσα στην αφαίρεση και τη σχηματοποιημένη απεικόνιση, διαπιστώνουμε στο διακοσμητικό έργο του Τσίγκου. Σάν πρώτη ύλη μεταχειρίζεται στις συνθέσεις του αυτές στοιχεία από τον φυσικό κόσμο, λουλούδια, φύλλα, φυτά, φρούτα με σκοπό να δώσει ένα ευχάριστο διακοσμητικό θέαμα. Έδω τα επί μέρους στοιχεία αποκτούν την ανεξαρτησία τους και γίνονται αυτότελή για να τραβήξουν την προσοχή μας - ή

οργάνωση δὲν εἶναι παρά ἕνας καμβάς πάνω στὸν ὁποῖο ἀπλώνεται ἐλεύθερα τὸ θέμα. Οἱ τελευταῖοι πίνακες λουλουδιῶν τοῦ ἀνήκουν καὶ αὐτοὶ στὴν τελευταία αὐτὴ κατηγορία (ἀρ. κατ. 159, 162, 170). Ἄλλὰ καὶ οἱ περισσότεροι πίνακες μὲ φρούτα εἶναι καθαρὰ διακοσμητικοὶ γι' αὐτὸ καὶ ἀπεικονιστικὰ ἔργα χωρὶς ἄλλες ἐπιδιώξεις (ἀρ. κατ. 79, 86, 94, 113, 114, 132, 133, 137).

Τὸ εἶδος αὐτὸ τῆς δουλειᾶς τοῦ Τσίγκου μποροῦμε νὰ τὸ ἐξηγήσουμε καλλίτερα ἂν θυμηθοῦμε ὅτι ἀπὸ τὸ 1947 - 51 ἐργάσθηκε ἐντατικὰ σὰν σκηνοθέτης καὶ σκηνογράφος στὸ θέατρο τῆς γυναίκας τοῦ Χριστίνας στὴ *Gaité de Montparnasse*. Ἀπὸ ἐκείνη μάλιστα τὴν ἐποχὴ ἀφιερώθηκε ὀριστικὰ στὴ ζωγραφικὴ, ἐγκαταλείποντας τὴν ἀρχιτεκτονικὴ.

Μετὰ τὴ γρήγορη αὐτὴ ἀνασκόπηση τοῦ ἔργου τοῦ Τσίγκου θὰ μπορούσαμε νὰ συνοψίσουμε τὶς παρατηρήσεις μας πάνω σ' αὐτὸ μὲ τὰ λόγια τοῦ *Juan Gris* γιὰ τὶς «δυνατότητες τῆς ἀφηρημένης ζωγραφικῆς»: «.....Δὲν μποροῦμε ν' ἀποσυνδέσουμε ἕνα ἀρχιτεκτονικὸ ἔργο σὲ μικρότερα στοιχεῖα ποὺ νὰ διατηροῦν τὸ καθένα μία αὐτόνομη ὑπαρξή Ἐνα ἀρχιτεκτονικὸ στοιχεῖο εἶναι ἕνα κουτσουρεμένο κομμάτι, ποὺ ἀποκτᾶ ὑπόσταση μόνο σὰν βρίσκεται ἀκριβῶς στὴ θέση ποὺ πρέπει. Γι' αὐτὸ ἡ δόμηση δὲν εἶναι παρά μία μίμηση τῆς ἀρχιτεκτονικῆς. Ἐτσι ἡ ἐγχρωμὴ καὶ ἐπίπεδη ἀρχιτεκτονικὴ ἀποτελεῖ τὴν τεχνικὴ τῆς ζωγραφικῆς, καὶ ὄχι ἡ κατασκευὴ. Αὐτὴ λοιπὸν δίνεται ἀπὸ τὶς σχέσεις ποὺ ὑπάρχουν ἀνάμεσα σὲ χρώματα καὶ μορφές» (μὲ ἄλλα λόγια ἀπὸ τὴν ἐσωτερικὴ δομὴ τους).

Οἱ σκέψεις αὐτὲς δίνουν ἐπιγραμματικὰ τὸν ὅρισμό καὶ τὰ χαρακτηριστικὰ τῆς ἀφηρημένης ζωγραφικῆς, ὅπως ἀκριβῶς τὴν ἐφάρμοσε ὁ Τσίγκος: Ἀνάλυση τῆς μορφῆς σὲ ἐπίπεδα σχήματα, χρωματικὲς χαρακτηριστικὲς κηλίδες μὲ σαφῶς καθορισμένο, συχνὰ γραμμικὸ, περίγραμμα, οργάνωση τῶν γεωμετρικῶν καὶ χρωματικῶν αὐτῶν στοιχείων σύμφωνα μὲ τὶς βασικὲς δομὲς τοῦ ἀντικειμένου. Ἡ ἐσωτερικὴ αὐτὴ οργάνωση τῆς συνολικῆς μορφῆς τονίζει

επίσης τὸν ἐσωτερικὸ χαρακτήρα καὶ τὴ σημασία τοῦ συνόλου ποὺ θέλει νὰ ἐκφράσει ὁ Τσίγκος.

Ἔχομε ἔτσι μιὰ διπλὴ ὀργάνωση τοῦ ἔργου, ὀπτική καὶ συγχρόνως σημειολογική ποὺ ζητᾶ νὰ μᾶς κάνει ἐκδηλὴ τὴ σημασία του. Ἡ ἐσωτερικότητα αὐτὴ τοῦ ἔργου του, ποῦταν καὶ ἡ μόνιμη ἐπιδίωξή του τὸν ὀδηγεῖ στὴν ἀντικατάσταση τῆς φυσικῆς ἀπὸ τὴ νοητὴ, τὴν ἀφηρημένη μορφή, μετατρέποντας ἔτσι τὸ ζωγραφικὸ σὲ «πνευματικὸ» ἔργο, ὅπως ἔγραφαν οἱ πρῶτοι ἀφηρημένοι ζωγράφοι ὁ *Kandinsky* καὶ ὁ *Klee*.

«Ἡ ἀπελευθέρωση τῆς Τέχνης ἀπὸ τὴν ψευδαίσθηση τῆς φύσης καὶ τῆς παράδοσης τῆς χάρισε βάθος, πνευματικότητα καὶ ἀφαίρεση... Γιατὶ ἐκφράζει τώρα τὸν τρόπο ποὺ παρατηροῦμε τὴ ζωὴ ὄχι μόνο ἐπιφανειακά, ἀλλὰ πρὸ πάντων «ἐκ τῶν ἔνδον»... Ἡ καθαρὴ, ἀφηρημένη ζωγραφικὴ δὲν ἀπεικονίζει πιά τυχαῖα φυσικὰ περιστατικά, ἀλλὰ ἐκφράζει τὴν ἐσωτερικὴ θεώρηση τοῦ καλλιτέχνη μὲ τὴ σύνθεση χρωμάτων καὶ μορφῶν» (*Van Doesburg*).

Οἱ ἀφηρημένες γεωμετρικὲς μορφές τῆς πρώτης κυρίως περιόδου τοῦ ἔργου τοῦ Τσίγκου εἶναι μιὰ σχηματικὴ ἔκφραση τμημάτων τῆς πραγματικότητας, ποὺ παίρνουν τὴν πραγματικὴ σημασία τους ἀπὸ τὸ χρῶμα καὶ τὴν ἐσωτερικὴ δομὴ ποὺ τὶς συνδέει.

Ἀργότερα ἐνσωματώνει στὸν πίνακα τμήματα αὐτούσια τῆς πραγματικότητας πειθαρχώντας τα στὴ γενικὴ ὀργάνωση. Πλησιάζει ἔτσι τοὺς ἐπαναστατικοὺς ἐξπρεσιονιστὲς τοῦ μεσοπολέμου ποὺ προχώρησαν ἐξελικτικά, μέσα στὰ θεωρητικὰ καὶ ἐφαρμοσμένα πλαίσια τοῦ *Bauhaus* τῆς *Weimar*, στὸν κυβισμό καὶ τὴν ἀφαίρεση.

Βλέπουμε ἔτσι τὸν πρῶτο μεγάλο θεωρητικὸ δάσκαλο τοῦ *Bauhaus* τὸν *Johannes Itten* ποὺ ξεκίνησε σὰν ἐξπρεσιονιστὴς νὰ καταλήγει στὸν κυβισμό καὶ νὰ δίνει τὴ θέση του στοὺς ζωγράφους τῆς καθαρῆς ἀφαίρεσης, τὸν *Kandinsky* καὶ τὸν *Klee*. Κι αὐτοὶ ἀργότερα ὑποχώρησαν μπρὸς τὸν φονκσιοναλισμὸ τοῦ *Moholy - Nagy* ποὺ ζητᾶ μὲ αὐτὸν τὴν ἔκφραση τῆς ἀλήθειας ποὺ κρύβει τὸ ἔργο.

Οἱ κοσμογονικὲς αὐτὲς ἐξελίξεις στὸν τομέα τῆς Τέχνης ποὺ ἔχαν

για πυρήνα τους το *Bauhaus* στη δεκαετία 1920 - 30 φαίνεται πώς είχαν μία άμεση επίδραση στην αισθητική μόρφωση του Τσίγκου που την ίδια περίπου εποχή (1931 -35) ήταν σπουδαστής της 'Αρχιτεκτονικής. Είναι γι' αυτό φυσικό να έφτανε ως αυτόν ο άπόηχος της επανάστασης αυτής στον χώρο των πλαστικών τεχνών και μάλιστα με επίκεντρο την αρχιτεκτονική, που το *Bauhaus* θεωρούσε σαν το κοινό πλαίσιο της παγκόσμιας τέχνης. Γι' αυτό κατάλαβε γρήγορα πώς οι διάφορες σχολές που διεκδικούσαν την εκπροσώπηση της «σύγχρονης» τους τέχνης δεν ήταν παρά ή ύλική απόδειξη των ανησυχιών και των αναζητήσεων των καλλιτεχνών για να πετύχουν την «καθολική», «παγκόσμια» έκφραση της εποχής τους - όπως στην κλασική εποχή ή τέχνη είχε για αντικειμενικό σκοπό την απόδοση της τέλει ομορφιάς.

Όσο και αν φαίνεται παράξενο για όσους συνήθισαν να πιστεύουν τις σύγχρονες τάσεις σαν καθαρά ύλιστικές, θα πρέπει να δεχτούμε ότι και οι δύο τάσεις της κλασικής και της σύγχρονης τέχνης είναι καθαρά ιδεαλιστικές («ρομαντικές» όπως θα έλεγαν μερικοί «μοντέρνοι») γιατί και στις δύο περιπτώσεις στόχος είναι ή αναζήτηση μι'ας αλήθειας πέρα από την ύλική πραγματικότητα (όπως γράφει ή *Claudine Humblet* για τον φονκσιοναλισμό).

Μέσα στα ρεύματα αυτά, που αποτέλεσαν και τή μύησή του στην τέχνη, ο Τσίγκος αποδέχθηκε τις επιδιώξεις, αλλά κράτησε μι'α δική του μορφολογική εξέλιξη, που είναι πολλές φορές αντίστροφη: ξεκίνησε από μι'α έντονη αφαίρεση για να καταλήξει, όπως διαπιστώσαμε, σε μορφές που προσεγγίζουν περισσότερο την πραγματικότητα. Άλλά όπως εξηγήσαμε ή εξέλιξη αυτή οφείλεται περισσότερο σε μι'α απελευθέρωση από την αδιαλλαξία των διαφόρων σχολών, και όχι από επιθυμία να προσεγγίσει την απεικόνιση. "Ας μην ξεχνάμε πώς και ο μεγάλος *Picasso* σε όρισμένα έργα του των τελευταίων χρόνων γίνεται σχεδόν απεικονιστικός, γιατί ή τεράστια τεχνική και αισθητική του γνώση του επιτρέπουν να φθάσει στους σκοπούς του με όποιοδήποτε μορφολογικό στοιχείο.

Θά κλείσουμε ἐδῶ τὸ σημείωμά μας γιὰ τὸν Τσίγκο μὲ τὰ λόγια τοῦ *Johannes Itten*, ποὺ τοῦ ταιριάζουν ἀπόλυτα:

«Νὰ ζεῖς ἓνα ἔργο Τέχνης σημαίνει ὄνειροπόληση, νὰ ξυπνᾷς μέσα σου τὸ περιεχόμενό του, τὸ συστατικὸ ποὺ ζεῖ καὶ στηρίζεται στὴ μορφή του. Ἡ εὐαισθησία αὐτὴ εἶναι μιὰ ἀνθρώπινη ἱκανότητα ψυχικὴ καὶ συγχρόνως πνευματικὴ».

ΧΑΡΑΛΑΜΠΟΣ Α. ΣΦΑΕΛΛΟΣ

Παρίσι Ἰούνιος 1980

Ἄρχιτέκτων - Καθηγητὴς

Λίγα λόγια γιὰ τὸ ἔργο τοῦ Θ. Τσίγκου

Ὅχι μόνο στὴν ἑλληνικὴ τέχνη ἀλλὰ οὔτε στὴν εὐρωπαϊκὴ ὁλόκληρη, δὲν ὑπάρχει ἓνα ἔργο ἔστω καὶ μακρυνὰ ἀνάλογο μὲ αὐτὸ τοῦ Τσίγκου. Ἐνα ἔργο τόσο προσωπικὸ, τόσο πλούσιο σὲ περιεχόμενο, τόσο ἄνισο, τόσο πηγαῖο καὶ ταυτόχρονα τόσο ἀληθινὸ, δὲν βρῖσκει κανεὶς πουθενὰ σήμερα. Ἐνα ρεῦμα ἀνατολικῆς εὐαισθησίας ποὺ συνδυάζεται μὲ μιὰ ἐκπληκτικὴ ζωγραφικὴ καλλιγραφία, διαποτίζει κάθε μορφή του.

Ὁ θεματικὸς περιορισμὸς, ἡ ἀμεσότητά της ἔμπνευσης, ἡ μυστικὴ ἐπαφὴ μὲ τὰ πράγματα, ἡ ἐκφραστικὴ δύναμη τῆς λεπτομέρειας, ὁ ἐσωτερικὸς πλοῦτος τῶν συλλήψεων του, ὁ διακοσμητισμὸς τοῦ συνόλου, εἶναι χαρακτηριστικὰ τῆς ζωγραφικῆς του. Ἡ ζωγραφικὴ του φαντασία δουλεύει περισσότερο σὲ βάθος παρά σὲ πλάτος, ἔχει γιὰ ἀφετηρία περισσότερο τὴν ἔνταση παρά τὴν ἔκταση, βρῖσκει τὸν τρόπο νὰ βυθίζεται στὸ ἐσωτερικὸ τοῦ θέματος καὶ νὰ κἀνὴ τὸ εἶναι του εἰκόνα. Ὁ διακοσμητισμὸς του εἶναι μιὰ ἐσωτερικὴ

ανάγκη για μεταβολή του γνωστού, ή προτίμησή του στα λουλούδια, στα λιμάνια, στα φανταστικά πουλιά έχει ακόμη βαθύτερες ρίζες.

Ἡ ζωγραφική του στο σύνολό της είναι περισσότερο μιὰ αἴσθηση ζωῆς καὶ λιγώτερο μιὰ ἐξωτερικὴ καὶ συμπτωματικὴ δυνατότητα ἐκφραστικῶν ἀναζητήσεων. Στὰ λουλούδια του ὁ Τσίγκος τραγουδάει μὲ χρῶμα, στὰ καράβια του νοσταλγεῖ μὲ γραμμές, στὰ φανταστικά πουλιά του ἀρνεῖται κάθε ὑποταγὴ στο καθιερωμένο, κάθε συνθηκολόγηση μὲ τὸ κοινό. Τὰ ἔργα του σὲ καμμιά περίπτωση δὲν εἶναι μιὰ ἀπλὴ μεταφορὰ τοῦ θέματος στὴν ζωγραφικὴ ἐπιφάνεια. Δὲν ἔχουν τίποτα τὸ περιγραφικὸ, δὲν περιορίζονται ποτὲ στο γνωστό. Τὸ μετασχηματίζουν, τὸ ἀποπνευματώνουν καὶ τὸ πλουτίζουν μὲ τὴν εὐαισθησία τοῦ δημιουργοῦ. Ἐτσι τὰ λουλούδια του – τί θαυμάσιος κόσμος ἀπὸ λουλούδια – χωρὶς νὰ χάνουν τίποτα ἀπὸ τὸν ἰδιαίτερο χαρακτήρα τους, τίποτα ἀπὸ τὴν φυσικὴ τους πληρότητα ἢ τὴν χρωματικὴ ἀμεσότητα, κερδίζουν καὶ μιὰ ἄλλου εἴδους ἀνθρώπινη ἐσωτερικότητα.

Ἡ σύνθεση στὰ ἔργα του, χωρὶς καμμιά ὑποταγὴ σὲ γνωστά σχήματα, ἐλεύθερα ἀπὸ κάθε συμβιβασμό, βασίζεται οὐσιαστικά σὲ μιὰ διαλεκτικὴ ἀντίθεση μορφῶν καὶ βάθους. Χωρὶς νὰ φοβᾶται ποτὲ τὸ κενό, τὸ χρησιμοποιεῖ σὰν ἐνεργητικὸ στοιχεῖο τῆς σύνθεσης. Μὲ τὸν τρόπο αὐτὸ ἡ ζωγραφικὴ ἐπιφάνεια κερδίζει νέους τόνους καὶ μιὰ καλλίτερη ἄρθρωση. Ἡ καθαρότητα, ἡ σαφήνεια, ἡ ἔνταση, ἡ χρησιμοποίησις τῆς λεπτομέρειας γιὰ τὴν σύλληψη τῆς οὐσίας τοῦ θέματος, εἶναι χαρακτηριστικὰ στοιχεῖα τοῦ ἔργου του.

Τὸ χρῶμα τοῦ Τσίγκου δὲν ἔχει μόνο μιὰ ἀπροσδιόριστη ποίηση, δὲν παρουσιάζεται σὰν ἀποκάλυψη μιᾶς ἐκπληκτικῆς ἀτομικῆς εὐαισθησίας, δημιουργεῖ πάντοτε μιὰ ὄνειρικὴ ἀτμόσφαιρα, συνεργάζεται γιὰ τὴν ὀλοκλήρωση ἑνὸς μαγικοῦ κόσμου. Χρησιμοποιεῖται πάντοτε χωρὶς ὑποταγὴ στο θέμα ποὺ εἰκονίζεται καὶ μὲ τὸν τρόπο αὐτὸ ἐπιτρέπει μιὰ διείσδυση στο ἐσωτερικὸ του, μιὰ πληρέστερη μετάφραση τῆς οὐσίας του. Ὁ τρόπος μάλιστα ποὺ τὰ χρωματικὰ στοιχεῖα τοῦ θέματος συνεργάζονται καὶ συνομιλοῦν ἢ ἀντιτίθενται

μέ τά χρωματικά δεδομένα τῆς κενῆς ἐπιφάνειας, ἀποδεικνύει τίς δυνατότητες τῆς ζωγραφικῆς τοῦ Τσίγκου.

Γιά τὸ σχέδιό του μπορεῖ κανεὶς νὰ πῆ ἀδίσταχτα ὅτι μόνο στὴν σινοϊαπωνικὴ καλλιγραφία μποροῦν νὰ βρεθοῦν ἀνάλογα κατορθώματα. Ἡ ἐναλλαγὴ τῶν στενῶν μικρῶν νευρικῶν γραμμῶν, μέ τὸν ἐνεργητικὸ χαρακτήρα, καὶ τῶν μεγάλων χαλαρῶν κλειστῶν μορφικῶν ἐνοτήτων, μέ τὴν χαρακτηριστικὴ παθητικὴ διάθεση, πλουτίζει μερικὰ ἀπὸ τὰ πιὸ χαρακτηριστικὰ ἔργα του μέ ἓνα πλῆθος ἀπὸ δονήσεις. Ἡ γραμμὴ στὸ ἔργο τοῦ Τσίγκου παίζει πάντοτε τὸν ρόλο τῆς χορδῆς ποὺ ἀναδίδει μουσικοὺς ἤχους στοὺς ὁποίους ἀπαντᾷ τὸ βάθος μέ τὴν χρωματικὴ του ἐνότητα.

Στὸ σύνολό τους τὰ ἔργα τοῦ Τσίγκου παρουσιάζονται σάν μιὰ διαμαρτυρία κατὰ τοῦ κοινοῦ, τοῦ ἄμορφου, τοῦ συμβατικοῦ. Πρόκειται γιὰ ἔργα ποὺ δὲν κάνουν ζωγραφικὴ, εἶναι ζωγραφικὴ.

Μέ τὴν καθαρότητα τοῦ χρώματος, τὴν σαφήνεια τῆς γραμμῆς, τὸν πλοῦτο τῆς σύνθεσης, τὸν πηγαῖο χαρακτήρα τῆς ἔμπνευσης, τὴν ἀλήθεια τῆς ἀπόδοσης, τὴν εὐαισθησία τοῦ συνόλου, τὸ ἔργο τοῦ Τσίγκου ὑψώνεται σάν μιὰ παραδειγματικὴ πράξη σήμερα. Μέ τὰ χαρακτηριστικὰ του αὐτὰ εἶναι ὄχι μόνο μιὰ ζωντανὴ παρουσία ἀλλὰ καὶ μιὰ γόνιμη ἀφετηρία καὶ μιὰ βιωμένη ἔκφραση.

ΧΡΥΣΑΝΘΟΣ Δ. ΧΡΗΣΤΟΥ
Καθηγητῆς Ἱστορίας τῆς Τέχνης

(Ὁμιλία στὰ ἐγκαίνια τῆς ἐκθέσεως Θ. Τσίγκου στὸ Ἀθηναϊκὸ Τεχνολογικὸ Ἰνστιτοῦτο, Ἀπρίλιος 1965).

Ὁ τελευταῖος μποέμ

Ένας καλλιτέχνης πέθανε. Τὸ γεγονός θὰ μπορούσε νὰ περάση κι' ἀπαρατήρητο. Τόσοι πεθαίνουν. Ὁ Θανάσης Τσίγκος ὁμως ἦταν μιὰ ξέχωρη φυσιογνωμία ἀνάμεσα στοὺς πολλούς. Ἰδιόρρυθμος ἄνθρωπος, ἰδιόρρυθμος καλλιτέχνης. Γεμάτος ἀντιφάσεις, ἔκρυβε κάτω ἀπὸ τὶς παραδοξολογίες του καὶ τὴν ἐμφαντικὴ στωϊκότητα μιὰ βαθειά, πολὺ βαθειά ἀνθρωπιά. Ἡ ἐξυπνὴ κουβέντα του, τὸ χαμόγελό του, τὸ βλέμμα του γιομάτο καλωσύνη, γοήτευαν μόλις τὸν πλησίαζες. Ἡ ζωὴ του κύλισε σὰν μυθιστόρημα, περιπετειώδες μυθιστόρημα κι' ἀπειρες εἶναι οἱ ἱστορίες ποὺ διηγοῦνται γι' αὐτόν, παράδοξες κι' ἀπίθανες. Προσωπικά, τὸν γνώρισα πρὶν ἀπὸ δέκα χρόνια στὸ Παρίσι χάρη στὸ στενὸ του φίλο τὸν Ἄρη Προβελέγγιο. Εἶχε τὴν πρώτη του μεγάλη ἀτομικὴ ἐκθεση στὴ Γκαλερί Κλεμπέρ καὶ μοῦ εἶχε προκαλέσει μεγάλη ἐντύπωση ἢ τολμηρὴ καὶ πρωτότυπη ἐργασία του. Τὸν θεωροῦσαν τότε στὴν πρωτοπορία τῶν καινούριων τάσεων καὶ μὲ μεγάλες ὑποσχέσεις γιὰ τὸ μέλλον. Ἀργότερα, ἐπέστρεψε σὲ πιὸ εὐκόλες λύσεις, πάντως, παρέμεινε σὲ ὄρισμα του ἔργα, ἕνας ἀξιόλογος τεχνίτης.

Ὁ Τσίγκος ἤρθε ἀργὰ στὴ ζωγραφικὴ. Ἀρχικὰ σπούδασε ἀρχιτεκτονικὴ. Τὸ 1940 - 41 βρέθηκε στὴ Μέση Ἀνατολὴ καὶ πολέμησε μὲ τοὺς συμμάχους στὸ Ἐλ Ἀλαμείν. Ὑστερα, ἡ δίψα του γιὰ τὴν περιπέτεια τὸν ὠδήγησε στὴ Βραζιλία ὅπου δούλεψε μαζί μὲ τὸ διάσημο ἀρχιτέκτονα Νιμάγιερ. Τὸ 1946 τὰ παρατάει ὅλα. Πηγαίνει στὸ Παρίσι. Μερόνηχτα ὀλόκληρα, ἀδιάκοπα, χωρὶς σχεδὸν νὰ τρῶ, μὲ συντροφιά ὁμως τὸ ποτό, σὲ ὑπερένταση, ζωγραφίζει μὲ μανία. Τὰ ἄδεια σωληνάρια, τὰ «πτώματα» καθὼς τ' ἀποκαλοῦσε, γινόντουσαν σωρὸς δίπλα του. Στὶς ὥρες αὐτὲς ἦταν ἀδύνατο νὰ μπῆς στὸ ἐργαστήρι του χωρὶς νὰ ποδοπατήσης τὰ ξαπλωμένα τελάρα, τὰ χυμένα νέφτια καὶ τὶς μπογιές. Ἡ ἀναγνώριση τῆς καλῆς δουλειᾶς του δὲν ἄργησε. Διάφορες γκαλερί τοῦ ὑπογράφουν συμ-

βόλαια. Οι συλλέκτες αγοράζουν, κι ό Τσίγκος τή μιá μέρα είναι πλούσιος και τήν έπομένη - άφου ξενύχτησε σε διάφορα μπιστρών με γνωστούς και άγνωστους και πλήρωσε άνυπολόγιστα για όλους - μένει άπένταρος. Είναι μιá χαρακτηριστική φυσιογνωμία, ένας από τούς τελευταίους πραγματικούς «μποέμ» του Μονπαρνάς. 'Αλλ' ή ζωή του Παρισιού τον κούρασε. Το 1961 νοσταλγει τήν 'Ελλάδα, αποφασίζει και γυρίζει στην 'Αθήνα. 'Η «'Αρχιτεκτονική» του ύπογράφει ένα εύνοϊκό συμβόλαιο και του όργανώνει τήν πρώτην άτομική του έκθεση έδω που σημειώνει μεγάλη έπιτυχία. 'Από τότε εξακολούθησε άνισα τήν πορεία του και τελευταία, όταν κάποιος φίλος του τον ρωτούσε αν δούλευε, του έδωσε μιá χαρακτηριστική απάντηση: «Δέν ύπάρχει πιά λόγος νά δουλέψω. 'Ο κάθε καλλιτέχνης δίνει αυτό που μπορεί. 'Εγώ έδωσα ό, τι μπορούσα. Είναι πιά ή ώρα τής σιωπής».

'Ο Θάνος, ό αγαπημένος φίλος, είχε πιθανόν διαιστανθί το τέλος του.

ΤΩΝΗΣ Π. ΣΠΗΤΕΡΗΣ
Κριτικός Τέχνης

'Ελευθερία 31 - 1 - 65

Βιογραφικό σημείωμα

Γεννήθηκε στην Έλευσίνα στις 19 Αυγούστου 1914 και πέθανε στην Αθήνα στις 26 Ιανουαρίου του 1965.

Στην Αθήνα σπούδασε αρχιτεκτονική στο Έθνικό Μετσόβιο Πολυτεχνείο (1931 - 1936) και στη συνέχεια εργάστηκε ως αρχιτέκτονας (1937 - 1939). Κατά τη διάρκεια του Δευτέρου Παγκοσμίου Πολέμου υπηρέτησε στον ελληνικό στρατό, πρώτα στην Ελλάδα και αργότερα στη Μέση Ανατολή (1940 - 1944). Στην Αίγυπτο φυλακίστηκε και καταδικάστηκε σε θάνατο για συμμετοχή στο κίνημα της Μέσης Ανατολής, αλλά τελικά του άπονεμήθηκε χάρη (1944 - 1945). Το 1946 εργάστηκε για λίγο στο πρόγραμμα παροχής συμμαχικής βοήθειας - τρόφιμα και έργα - της UNRRA. Στο πλαίσιο αυτού του προγράμματος ανέπτυξε μια έντονη δραστηριότητα στην προσπάθεια για την προώθηση έφοδιων στα όρεινά χωριά. Το 1947 εργάστηκε στη Βραζιλία, ως αρχιτέκτονας στα γραφεία των γνωστών αρχιτεκτόνων Νιμάγιερ, Κόστα και Παλούμπο, οι οποίοι αργότερα εξεπόνησαν τα σχέδια της νέας πρωτεύουσας αυτής της χώρας Μπραζιλία. Τον ίδιο χρόνο πήγε για πρώτη φορά στο Παρίσι, όπου εργάστηκε ως αρχιτέκτονας στην ανοικοδόμηση και πολεοδομική διαμόρφωση του προαστίου Σαιν Κλου.

Το 1948 ο Τσίγκος εγκαταστάθηκε μόνιμα στο Παρίσι, όπου έμεινε ως το 1960. Εγκαταλείποντας την άσκηση της αρχιτεκτονικής, άφοσιώθηκε αποκλειστικά στο θέατρο και στη ζωγραφική. Τα πρώτα χρόνια εργάστηκε ως σκηνογράφος και ένδυματολόγος στο θέατρο που ίδρυσε μαζί με τη γυναίκα του Χριστίνα, σημαντική έρμηνεύτρια χαρακτηριστικών ρόλων του σύγχρονου δραματολόγου. Από το 1954 άρχισε να επισκέπτεται την Αθήνα προετοιμάζοντας την επιστροφή του.

Η έντονη και αξιόλογη καλλιτεχνική δραστηριότητα του Θάνου Τσίγκου αναγνωρίστηκε σύντομα και κορυφώθηκε με ατομικές εκθέσεις στις σημαντικότερες παρισινές γκαλερί (Γκαλερί ντυ Σιέκλ, Φακέτι, Κλεμπέρ, Τρις Κλαίρ, κ.ά.) και με συμμετοχή σε μεγάλες

ομαδικές εκθέσεις (Σαλόν ντε Ρεαλιτέ Νουβέλ, Σαλόν ντε Μαί, Κομπαραιζόν, Έκόλ ντε Παρί κ.ά.). Έργα του παρουσιάστηκαν στο Μουσείο Μοντέρνας Τέχνης του Παρισιού, ενώ το Μουσείο Μοντέρνας Τέχνης της Βέρνης στην Έλβετία αγόρασε έργα του. Εξέθεσε επίσης στη Γκαλερί 65 των Καννών, όπου τα έργα του απόσπασαν κολακευτικά σχόλια του Πικάσσο, στη Μασσαλία, και στις γκαλερί Τούθ εντ Σάν και Χάννοβερ του Λονδίνου. Στά καλλιτεχνικά περιοδικά της εποχής, το όνομα του Τσίγκου αναφερόταν τότε ανάμεσα σ' εκείνα των σημαντικότερων ζωγράφων της εποχής.

Το 1961 ο ζωγράφος επέστρεψε μόνιμα στην Αθήνα, όπου έζησε ως το 1965. Το 1961 τα έργα του παρουσιάστηκαν στη γενέτειρά του Έλευσίνα, ενώ τον ίδιο χρόνο οργανώθηκε μόνιμη έκθεση έργων του στην «Αρχιτεκτονική» που σημείωσε έπιτυχία, και το καλοκαίρι έγινε μια ακόμη έκθεση έργων του στη Μύκονο.

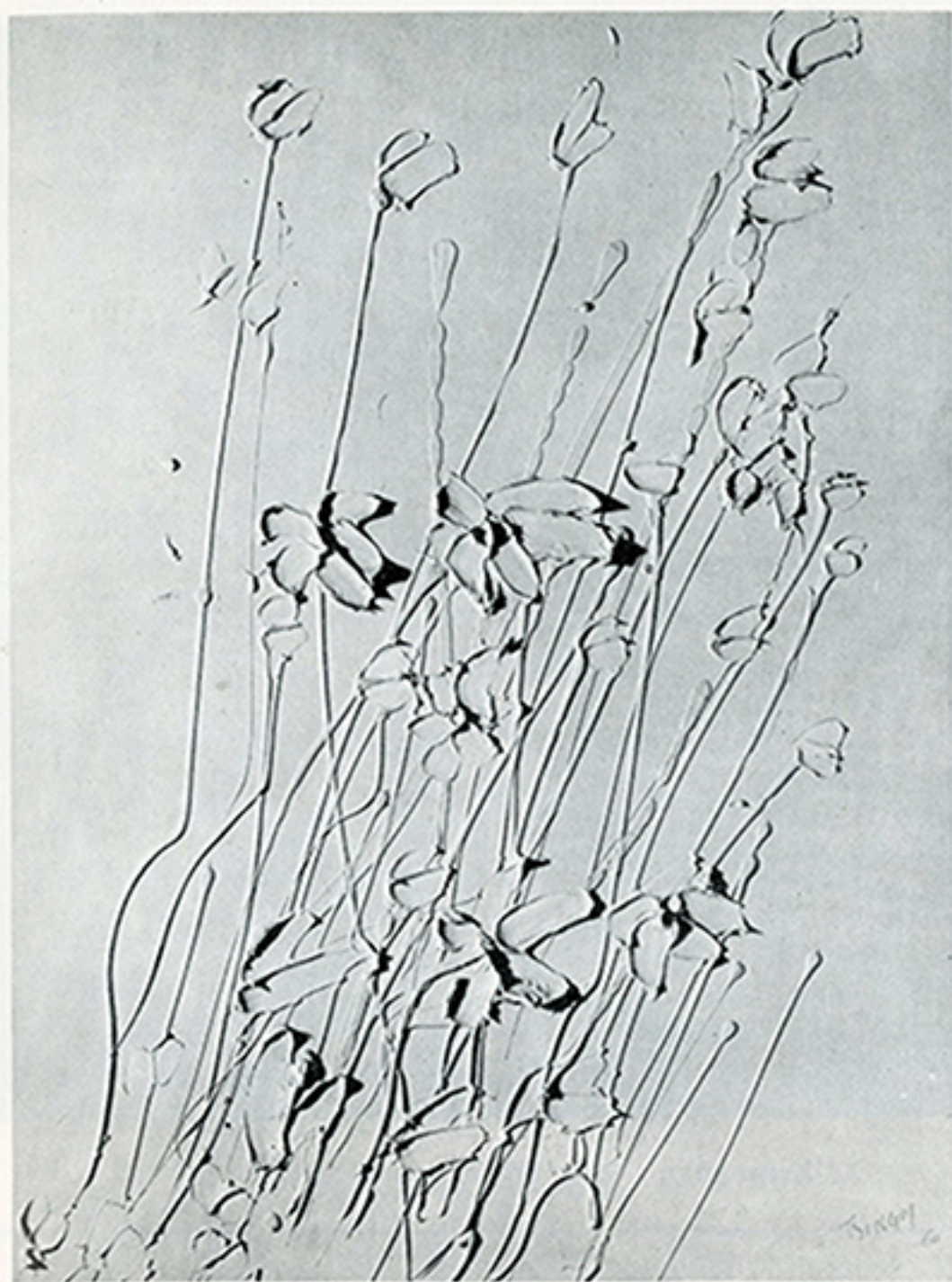
Με τη συμμετοχή του στην Πανελλήνια έκθεση του Ζαπείου το 1962 άρχισε να κερδίζει την επίσημη αναγνώριση και το Υπουργείο Παιδείας αγόρασε έργα του. Το φθινόπωρο του 1962 συμμετέσχε σε ομαδική έκθεση για την ειρήνη στο «Ζυγό», και το 1963 οργάνωσε ατομική έκθεση έργων του στην ίδια αίθουσα. Παράλληλα δεν ξέχασε τελείως τη θητεία του στην αρχιτεκτονική: το 1962 έκανε ανακοίνωση στο Συνέδριο των Αρχιτεκτόνων στη Θεσσαλονίκη, που ασχολήθηκε με προβλήματα σχετικά με την κατοικία, και το 1963 έδωσε, διάλεξη στο Αθηναϊκό Τεχνολογικό Ίνστιτούτο.

Στά χρόνια της παραμονής του στην Αθήνα επισκέφθηκε αρκετές φορές το Παρίσι, και η τελευταία επίσκεψή του στην πόλη αυτή έγινε λίγο πριν τον θάνατό του, το φθινόπωρο του 1964. Στις αρχές του 1965 πέθανε στην Αθήνα αφήνοντας πίσω του πλήθος έργων, τόσο στο Παρίσι όσο και στην Αθήνα.

Τόν Απρίλιο του 1965 το Αθηναϊκό Τεχνολογικό Ίνστιτούτο οργάνωσε έκθεση έργων του Θάνου Τσίγκου για να τιμήσει τη μνήμη του, με κύριο όμιλητή τον καθηγητή της Ιστορίας της Τέχνης του Πανεπιστημίου Αθηνών Χρυσανθο Χρήστου.

ΒΙΒΛΙΟΓΡΑΦΙΑ

- Michel Seuphor «Dictionnaire de la peinture abstraite», Hazan, Paris 1957.
- B. Dorival «Peintres contemporains», Mazenod, Paris 1964.
- A. Νενεδάκης, «Ο ζωγράφος Τσίγκος στον πόλεμο και τη φυλακή», Ἀθήνα 1963.
- A. Δράκος, «Ο μαγικός κύκλος», Ἀθήνα 1965, σ. 25, 222.
- Δ.Ε. Εὐαγγελίδης, «Ἡ ἑλληνικὴ τέχνη», Ἀθήνα 1969, σ. 179, εἰκ. 87α.
- Tony Spiteris, «Arte dopo il 1945», Grecia, σ. 111.
- «Σύγχρονη Ἑλληνικὴ Τέχνη». Ἐκδόση Καλλιτεχνικοῦ Πνευματικοῦ Κέντρου «Ωρα» 1970, σ. 32.
- Ἄγγελος Δόξας, «Ἐκθεση Τσίγκου», *Ανεξάρτητος Τύπος*, 3 Ἰουνίου 1961.
- M.X. Κωνσταντόπουλος, «Ἡ ζωγραφικὴ τοῦ Θανάση Τσίγκου», *Απογευματινὴ*, 6 Ἰουνίου 1961.
- Γιώργος Φωκᾶς, «Θ. Τσίγκος - Α. Βουρλούμης», *Αὐγή*, 7 Ἰουνίου 1961.
- E. Βακαλό, «Ἐκθέσεις ζωγραφικῆς», *Τὰ Νέα*, 9 Ἰουνίου 1961.
- M.Γ. Ἀναγνωστοπούλου, «Ἡ ζωγραφικὴ τοῦ Θ. Τσίγκου», *Ἐλευθερία*, 13 Ἰουνίου 1961.
- Δ. Καλλονᾶς, «Ἐκθέσεις ζωγραφικῆς», *Βραδυνή*, 13 Ἰουνίου 1961.
- Ἄγγελος Γ. Προκοπίου, «Ο ζωγράφος Θάναος Τσίγκος», *Καθημερινή*, 14 Ἰουνίου 1961.
- B. Σπηλιάδη, «Ἐνας παράξενος κόσμος λουλουδιῶν», *Ἀλλαγὴ*, 17 Ἀπριλίου 1961.
- Ἄλκης Πιερράκος, «Τὸ ἔργο τοῦ ἐκλιπόντος ζωγράφου Ἀθανασίου Τσίγκου», *Καθημερινή*, 29 Ἰανουαρίου 1965.
- Μαρία Κοτζαμάνη, «Ο Θάναος Τσίγκος πέθανε πρὶν ἀπὸ τὸ ἔργο του», *Μεσημβρινή*, 30 Ἰανουαρίου 1965.
- A. Νενεδάκης, «Ο ζωγράφος Θανάσης Τσίγκος. Γνωριμία στὰ «ἀσύρματα» τῆς Ἀφρικῆς», *Αὐγή*, 7 Φεβρουαρίου 1965.
- Ἀθηνᾶ Καλογεροπούλου, «Ο Τσίγκος ὁ μεγάλος ἀνθογράφος τοῦ εἰκοστοῦ αἰῶνα», *Ἐλευθερία*, 25 Ἀπριλίου 1965.
- Ἄγγελος Γ. Προκοπίου, «Τὰ λουλούδια τοῦ Θάνου Τσίγκου», *Καθημερινή*, 12 Μαΐου 1965.
- Ἐλένη Βακαλό, «Καλλιτεχνικὲς ἀπώλειες», *Τὰ Νέα*, 23 Ἰουλίου 1965.
- «Ο Θάναος Τσίγκος», *Εἰκόνες*, 26 Φεβρουαρίου 1965.
- Γ. Ἰωάννου, «Θάναος Τσίγκος, ὁ τραγικὸς ζωγράφος» (A, B), *Ἔθνος*, 1965.
- M.X. Κωνσταντόπουλος, «Θάναος Τσίγκος ὁ ζωγράφος τῶν λουλουδιῶν ποῦ ἐχάθη», *Ἀκρόπολη*, 30 Ἰανουαρίου 1965.
- Γ. Πετρή, Βιογραφικὸ σημεῖωμα καὶ κριτικὴ τοῦ ἔργου τοῦ ζωγράφου στὴν ἐκθεση ποῦ ὀργάνωσε τὸ βιβλιοπωλεῖο Gazette τὸν Μάιο τοῦ 1976.
- Στέλιος Λυδάκης, «Λεξικὸ τῶν Ἑλλήνων ζωγράφων καὶ χαρακτῶν (16ος - 20ος αἰῶνας)», στὴ σειρά Οἱ Ἕλληνες Ζωγράφοι, τόμος 4ος, Ἀθήνα, Μέλισσα 1976, σ. 441 - 442.



75 Συμφωνία σε άσπρο



32 Στην αυλή

ΚΑΤΑΛΟΓΟΣ

1950 - 1955

1 *Τοπίο με καλύβα*

Έλαιογραφία σέ μουσαμά, 0,31 × 0,535 μ.
Συλλογή Σπεράντζας Θ. Παγκάλου

2 *Καράβι*

Έλαιογραφία σέ μουσαμά, 0,15 × 0,23 μ.
Συλλογή Σπεράντζας Θ. Παγκάλου

3 *Αφηρημένη σύνθεση, 1954*

Έλαιογραφία σέ μουσαμά, 0,52 × 0,91 μ.
Συλλογή Αίκατερίνης Γκλιάτη

4 *Τουλίπες*

Έλαιογραφία σέ μουσαμά, 0,80 × 0,98 μ.
Συλλογή Παύλου Σακελλαρίδη

5 *Αναγλυφική εξέλιξη, 1955*

Έλαιογραφία σέ μουσαμά, 0,32 × 0,24 μ.
Συλλογή Γρηγορίου Χιδίρογλου

6 *Κάτω από τη θάλασσα, 1955*

Έλαιογραφία σέ μουσαμά, 0,97 × 1,30 μ.
Συλλογή Γρηγορίου Χιδίρογλου

7 *Αφηρημένη σύνθεση, 1955*

Έλαιογραφία σέ μουσαμά, 0,73 × 0,60 μ.
Συλλογή Ελένης Παπαδόγωνα

8 *Βυθός, 1955*

Έλαιογραφία σέ μουσαμά, 0,80 × 0,65 μ.
Συλλογή Μάνιας Κυριακίδου

9 *Άφηρημένη σύνθεση, 1955*

Έλαιογραφία σέ μουσαμά, 0,90 × 1,30 μ.
Συλλογή Πάνου Μανιά

10 *Άφηρημένη σύνθεση*

Έλαιογραφία σέ μουσαμά, 0,49 × 0,61 μ.
Ίδιωτική συλλογή

11 *Άφηρημένη σύνθεση, 1955*

Έλαιογραφία σέ μουσαμά, 0,53 × 0,46 μ.
Ίδιωτική συλλογή

12 *Άφηρημένη σύνθεση*

Έλαιογραφία σέ μουσαμά, 0,23 × 0,32 μ.
Συλλογή Δημητρίου Κολλάτου

1956 - 1960

13 *Βυθός, 1956*

Έλαιογραφία σέ μουσαμά, 0,97 × 1,30 μ.
Συλλογή Γρηγορίου Χιδίρογλου

14 *Κρατήρες, 1956*

Έλαιογραφία σέ μουσαμά, 0,54 × 0,65 μ.
Συλλογή Γρηγορίου Χιδίρογλου

15 *Καρνάγιο, 1956*

Έλαιογραφία σέ μουσαμά, 0,33 × 0,41 μ.
Συλλογή Γρηγορίου Χιδίρογλου

16 *Άσπρες τουλίπες, 1956*

Έλαιογραφία σέ μουσαμά, 0,16 × 0,22 μ.
Συλλογή Γρηγορίου Χιδίρογλου

17 *Άγώνας δρόμου, 1956*

Έλαιογραφία σέ μουσαμά, 0,325 × 0,41 μ.
Συλλογή Γρηγορίου Χιδίρογλου

18 *Λουλούδια με μπλε πλαίσιο, 1956*

Έλαιογραφία σέ μουσαμά, 0,40 × 0,61 μ.
Συλλογή Έλένης Πανούτσου

19 *Λουλούδια πολύχρωμα, 1956*

Έλαιογραφία σέ μουσαμά, 0,40 × 0,61 μ.
Συλλογή Έλένης Πανούτσου

20 *Καράβια σέ γαλαζοπράσινο φόντο, 1956*

Έλαιογραφία σέ μουσαμά, 0,61 × 0,40 μ.
Συλλογή Έλένης Πανούτσου

21 *Λουλούδια σέ κόκκινο-μπλε φόντο, 1956*

Έλαιογραφία σέ μουσαμά 0,40 × 0,22 μ.
Συλλογή Έλένης Πανούτσου

22 *Δύο άσπρα λουλούδια, 1956*

Έλαιογραφία σέ μουσαμά, 0,40 × 0,22 μ.
Συλλογή Έλένης Πανούτσου

- 23 *Πράσινα λουλούδια,*
 ΄Ελαιογραφία σέ μουσαμά, 0,40 × 0,22 μ.
 Συλλογή ΄Ελένης Πανούτσου
- 24 *Νεκρή φύση*
 ΄Ελαιογραφία σέ μουσαμά, 0,39 × 0,47 μ.
 Συλλογή Πόπης Τζίκα
- 25 *΄Αφηρημένη σύνθεση, 1956*
 ΄Ελαιογραφία σέ μουσαμά, 0,73 × 0,92 μ.
 Συλλογή Χαράλαμπου ΄Εγγονόπουλου
- 26 *΄Αφηρημένη σύνθεση, 1956*
 ΄Ελαιογραφία σέ μουσαμά, 0,65 × 0,55 μ.
 Συλλογή Βασιλικής Βέρρα
- 27 *Μύγες και πεταλούδες σέ ροζ φόντο, 1956*
 ΄Ελαιογραφία σέ μουσαμά, 1,00 × 0,75 μ.
 Συλλογή Μάνιας Κυριακίδου
- 28 *΄Ασπρα λουλούδια σέ άσπρο φόντο, 1956*
 ΄Ελαιογραφία σέ μουσαμά, 0,60 × 0,90 μ.
 Συλλογή ΄Αλκου Μάτη
- 29 *Πράσινα και κίτρινα φύλλα, 1956*
 ΄Ελαιογραφία σέ μουσαμά, 0,61 × 0,40 μ.
 Συλλογή Πόπης Μασουράκη
- 30 *΄Ασπρα λουλούδια σέ μαύρο φόντο, 1956*
 ΄Ελαιογραφία σέ μουσαμά, 0,72 × 0,60 μ.
 Συλλογή ΄Αντωνίου Μαυρολέοντος

- 31 *Πουλιὰ σὲ ἄσπρο φόντο, 1956*
Ἐλαιογραφία σὲ μουσαμά, 1,33 × 0,88 μ.
Συλλογὴ Ἀντωνίου Μαυρολέοντος
- 32 *Στὴν αὐλή, 1956*
Ἐλαιογραφία σὲ μουσαμά, 0,38 × 0,46 μ.
Συλλογὴ Γρηγορίου Χιδίρογλου
- 33 *Λουλούδια στὸν ἄνεμο, 1957*
Ἐλαιογραφία σὲ μουσαμά, 0,55 × 0,38 μ.
Συλλογὴ Γρηγορίου Χιδίρογλου
- 34 *Κόκκινες βάρκες*
Ἐλαιογραφία σὲ μουσαμά, 0,39 × 0,56 μ.
Συλλογὴ Γεωργίου Γκλιάτη
- 35 *Φανταστικὰ πουλιὰ σὲ ροζ φόντο, 1958*
Ἐλαιογραφία σὲ μουσαμά, 0,73 × 0,92 μ.
Συλλογὴ Γεωργίου Γκλιάτη
- 36 *Βάρκες σὲ ἄσπρο φόντο*
Ἐλαιογραφία σὲ μουσαμά, 0,34 × 0,47 μ.
Συλλογὴ Αἰκατερίνης Γκλιάτη
- 37 *Λουλούδια σὲ ἄσπρο φόντο*
Ἐλαιογραφία σὲ μουσαμά, 0,48 × 0,56 μ.
Συλλογὴ Αἰκατερίνης Γκλιάτη
- 38 *Ἀφηρημένη σύνθεση*
Ἐλαιογραφία σὲ μουσαμά, 0,66 × 0,54 μ.
Συλλογὴ Χαράλαμπου Σφαέλλου

39 *Κατάρτια*

Έλαιογραφία σέ μουσαμά, 0,34 × 0,47 μ.
Συλλογή Βασιλικής Βέρρα

40 *Φανταστικά ζώα*

Έλαιογραφία σέ μουσαμά, 0,48 × 0,55 μ.
Συλλογή Καίτης Μέγα

41 *Λουλούδια σέ γκρίζο φόντο, 1957*

Έλαιογραφία σέ μουσαμά, 0,64 × 0,80 μ.
Συλλογή Πάνου Μανιά

42 *Θαλασσινό*

Έλαιογραφία σέ μουσαμά, 0,35 × 0,46 μ.
Έθνική Πινακοθήκη (άρ. 3414)

43 *Καράβια, 1958*

Έλαιογραφία σέ μουσαμά, 0,73 × 0,92 μ.
Έθνική Πινακοθήκη (άρ. 4687)

44 *Λουλούδια, 1958*

Έλαιογραφία σέ μουσαμά, 0,50 × 0,70 μ.
Συλλογή Μιλτιάδη Καλλιμάνη

45 *Λουλούδια σέ μπλέ φόντο, 1958*

Έλαιογραφία σέ μουσαμά, 0,29 × 0,20 μ.
Συλλογή Έλένης Πανούτσου

46 *Λουλούδια σέ μπλέ φόντο, 1958*

Έλαιογραφία σέ μουσαμά, 0,37 × 0,45 μ.
Συλλογή Πάνου Μανιά

47 *Ἀστέρι*

Ἐλαιογραφία σὲ μουσαμά, 0,45 × 0,55 μ.
Συλλογὴ Ἀντωνίου Μαυρολέοντος

48 *Ἀφηρημένη σύνθεση*

Ἐλαιογραφία σὲ μουσαμά, 0,80 × 0,60 μ.
Συλλογὴ Ἀντωνίου Μαυρολέοντος

49 *Ἀφηρημένη σύνθεση*

Ἐλαιογραφία σὲ μουσαμά, 0,55 × 0,46 μ.
Συλλογὴ Χαράλαμπου Ἐγγονόπουλου

50 *Ἄλογα καὶ μορφές σὲ πράσινο φόντο*

Ἐλαιογραφία σὲ μουσαμά, 0,46 × 0,27 μ.
Συλλογὴ Ἄλκου Μάτη

51 *Σύνθεση*

Ἐλαιογραφία σὲ μουσαμά, 0,97 × 1,30 μ.
Συλλογὴ Μάνου Παυλίδη

52 *Αὐγὴ*

Ἐλαιογραφία σὲ μουσαμά, 1,95 × 1,30 μ.
Συλλογὴ Μάνου Παυλίδη

53 *Ἄλογα*

Ἐλαιογραφία σὲ μουσαμά, 0,56 × 0,82 μ.
Συλλογὴ Γεωργίου Κοντοῦ

54 *Πράσινο φυτὸ σὲ γαλάζιο φόντο*

Ἐλαιογραφία σὲ μουσαμά, 0,36 × 0,44 μ.
Συλλογὴ Πάνου Μανιᾶ

- 55 *Αφηρημένη σύνθεση*
 Έλαιογραφία σέ μουσαμά, 0,72 × 0,52 μ.
 Συλλογή Πόπης Τζίκα
- 56 *Κόκκινοι κορμοί σέ μπλέ φόντο*
 Έλαιογραφία σέ μουσαμά, 0,46 × 0,37 μ.
 Συλλογή Δημητρίου Κολλάτου
- 57 *Μαύρα λουλούδια σέ κόκκινο φόντο*
 Έλαιογραφία σέ μουσαμά, 0,33 × 0,23 μ.
 Συλλογή Δημητρίου Κολλάτου
- 58 *Μαύρο πουλι σέ γκρίζο φόντο*
 Έλαιογραφία σέ μουσαμά, 0,89 × 1,30 μ.
 Συλλογή Δημητρίου Κολλάτου
- 59 *Τουλίπες, 1959*
 Έλαιογραφία σέ μουσαμά, 0,53 × 0,65 μ.
 Συλλογή Γρηγορίου Χιδίρογλου
- 60 *Κάννες, 1959*
 Έλαιογραφία σέ μουσαμά, 1,60 × 1,30 μ.
 Συλλογή Γρηγορίου Χιδίρογλου
- 61 *Σέ μπλέ περίγραμμα, 1959*
 Έλαιογραφία σέ μουσαμά, 0,65 × 0,54 μ.
 Συλλογή Γρηγορίου Χιδίρογλου
- 62 *Αναβρασμός, 1959*
 Έλαιογραφία σέ μουσαμά, 0,55 × 0,73 μ.
 Συλλογή Γρηγορίου Χιδίρογλου

- 63 *Λουλούδια σὲ ἄσπρο φόντο, 1960*
 Ἐλαιογραφία σὲ μουσαμά, 0,73 × 0,60 μ.
 Συλλογὴ Δημητρίου Πιερίδη
- 64 *Ἠρεμία τοῦ ρόζ, 1960*
 Ἐλαιογραφία σὲ μουσαμά, 0,73 × 0,60 μ.
 Συλλογὴ Γρηγορίου Χιδίρογλου
- 65 *Ἄσπρο βυθισμένο σὲ μπλὲ*
 Ἐλαιογραφία σὲ μουσαμά, 0,325 × 0,24 μ.
 Συλλογὴ Γρηγορίου Χιδίρογλου
- 66 *Ἄγριο λούλουδα*
 Ἐλαιογραφία σὲ μουσαμά, 0,22 × 0,155 μ.
 Συλλογὴ Γρηγορίου Χιδίρογλου
- 67 *Βάρκα μὲ πανί*
 Ἐλαιογραφία σὲ μουσαμά, 0,37 × 0,46 μ.
 Συλλογὴ Γρηγορίου Χιδίρογλου
- 68 *Σὲ δίχρωμο φόντο*
 Ἐλαιογραφία σὲ μουσαμά, 0,32 × 0,24 μ.
 Συλλογὴ Γρηγορίου Χιδίρογλου
- 69 *Θύσανος*
 Ἐλαιογραφία σὲ μουσαμά, 0,33 × 0,24 μ.
 Συλλογὴ Γρηγορίου Χιδίρογλου
- 70 *Πέταλα λουλουδιῶν*
 Ἐλαιογραφία σὲ μουσαμά, 0,19 × 0,24 μ.
 Συλλογὴ Γρηγορίου Χιδίρογλου

- 71 *Σκουρα λουλούδια σε άσπρο φόντο*
 Έλαιογραφία σε μουσαμά, 0,80 × 1,30 μ.
 Συλλογή Νίκου Βαλμά
- 72 *Κόκκινα λουλούδια σε κόκκινο φόντο, 1960*
 Έλαιογραφία σε μουσαμά, 0,60 × 0,49 μ.
 Συλλογή Πάνου Μανιά
- 73 *Μπλε λουλούδια σε άσπρο φόντο, 1960*
 Έλαιογραφία σε μουσαμά 0,46 × 0,38 μ.
 Συλλογή Πάνου Μανιά
- 74 *Λουλούδια σε γαλάζιο φόντο, 1960*
 Έλαιογραφία σε μουσαμά, 0,22 × 0,26 μ.
 Συλλογή Δημητρίου Κολλάτου
- 75 *Συμφωνία σε άσπρο, 1960*
 Έλαιογραφία σε μουσαμά, 0,97 × 1,30 μ.
 Συλλογή Γρηγορίου Χιδίρογλου
- 76 *Τριχρωμία σε άσπρο φόντο, 1960*
 Έλαιογραφία σε μουσαμά, 1,60 × 1,30 μ.
 Συλλογή Γρηγορίου Χιδίρογλου
- 77 *Πυροτέχνημα, 1960*
 Έλαιογραφία σε μουσαμά, 0,38 × 0,45 μ.
 Συλλογή Γρηγορίου Χιδίρογλου
- 78 *Άνεμοστρόβιλος, 1960*
 Έλαιογραφία σε μουσαμά, 0,38 × 0,46 μ.
 Συλλογή Γρηγορίου Χιδίρογλου

79 *Νεκρή φύση με ρόδι, 1960*
Έλαιογραφία σε μουσαμά, 0,29 × 0,39 μ.
Συλλογή Έλένης Πανούτσου

80 *Πουλιὰ σε ἄσπρο-μαῦρο*
Έλαιογραφία σε μουσαμά, 0,35 × 0,45 μ.
Συλλογή Πόπης Τζίκα

81 *Λουλούδια σε ἄσπρο φόντο*
Έλαιογραφία σε μουσαμά, 0,55 × 0,45 μ.
Συλλογή Πόπης Τζίκα

1961 - 1964

82 *Λουλούδια σε βαθυπράσινο φόντο, 1961*
Έλαιογραφία σε μουσαμά, 0,81 × 1,01 μ.
Συλλογή Μάρκου Κιοσέογλου

83 *Χιροσίμα, 1961*
Έλαιογραφία σε μουσαμά, 0,72 × 0,91 μ.
Συλλογή Έλένης Παπαδόγγονα

84 *Ἄσπρες φιγούρες σε μπλε καὶ κόκκινο φόντο,
1961*
Έλαιογραφία σε μουσαμά, 0,90 × 1,30 μ.
Συλλογή Έλένης Παπαδόγγονα

- 85 *Άσπρες φιγούρες σέ μαυροκόκκινο φόντο 1961*
 Έλαιογραφία σέ μουσαμά, 0,90 × 1,30 μ.
 Συλλογή Έλένης Παπαδόγγονα
- 86 *Νεκρή φύση με καρπούζι*
 Έλαιογραφία σέ μουσαμά, 0,61 × 0,81 μ.
 Συλλογή Έλένης Παπαδόγγονα
- 87 *Φανταστικά ζώα σέ κόκκινο και μπλε φόντο, 1961*
 Έλαιογραφία σέ μουσαμά, 0,73 × 0,92 μ.
 Συλλογή Έλένης Παπαδόγγονα
- 88 *Βεδουίνα σέ μαύρο φόντο, 1961*
 Έλαιογραφία σέ μουσαμά, 0,61 × 0,92 μ.
 Συλλογή Έλένης Παπαδόγγονα
- 89 *Κατσίκια σέ μαύρο φόντο, 1961*
 Έλαιογραφία σέ μουσαμά, 0,61 × 0,92 μ.
 Συλλογή Έλένης Παπαδόγγονα
- 90 *Λουλούδια σέ μαύρο φόντο, 1961*
 Έλαιογραφία σέ μουσαμά, 0,66 × 0,54
 Συλλογή Έλένης Σουφλή
- 91 *Κρουαζιέρα σέ σκούρο φόντο, 1961*
 Έλαιογραφία σέ μουσαμά, 0,75 × 0,93 μ.
 Συλλογή Έλένης Σουφλή
- 92 *Κρουαζιέρα σέ πράσινο φόντο, 1961*
 Έλαιογραφία σέ μουσαμά, 0,75 × 0,93 μ.
 Συλλογή Βασίλη Σουφλή

93 *Ζωφόρος, 1961*

Έλαιογραφία σέ μουσαμά, 1,00 × 1,30 μ.
Συλλογή Έλένης Σουφλή

94 *Νεκρή φύση*

Έλαιογραφία σέ μουσαμά, 0,82 × 1,00 μ.
Συλλογή Γεωργίου Στεφανουδάκη

95 *Λουλούδια σέ κόκκινο φόντο*

Έλαιογραφία σέ μουσαμά, 1,30 × 0,97 μ.
Συλλογή Έμμας Δοξιάδη

96 *Λουλούδια σέ μαύρο φόντο*

Έλαιογραφία σέ μουσαμά, 0,92 × 0,73 μ.
Συλλογή Δημητρίου Ζέρβα

97 *Άσπρα και κόκκινα λουλούδια*

Έλαιογραφία σέ μουσαμά, 0,60 × 0,73 μ.
Συλλογή Δημητρίου Ζέρβα

98 *Παπαρούνες σέ καφέ φόντο, 1961*

Έλαιογραφία σέ μουσαμά, 0,23 × 0,33 μ.
Συλλογή Χαράλαμπου Σφαέλλου

99 *Κόκκινα λουλούδια σέ μώβ φόντο*

Έλαιογραφία σέ μουσαμά, 0,94 × 0,76 μ.
Συλλογή Χαράλαμπου Σφαέλλου

100 *Κόκκινες και μαύρες παπαρούνες, 1961*

Έλαιογραφία σέ μουσαμά, 0,46 × 0,61 μ.
Συλλογή Αντωνίου Καλλιαμπέτσου

- 101 *Λουλούδια σε πράσινο φόντο, 1961*
 Έλαιογραφία σε μουσαμά, 0,33 × 0,55 μ.
 Συλλογή Αντωνίου Καλλιαμπέτσου
- 102 *Βάρκες, 1961*
 Έλαιογραφία σε μουσαμά, 0,92 × 0,71 μ.
 Συλλογή Κωνσταντίνου Γιαννάκη
- 103 *Λουλούδια σε σκουρό φόντο, 1961*
 Έλαιογραφία σε μουσαμά, 0,80 × 0,64 μ.
 Συλλογή Παύλου Στύλογλου
- 104 *Λουλούδια σε κόκκινο φόντο, 1961*
 Έλαιογραφία σε μουσαμά, 0,35 × 0,57 μ.
 Ίδιωτική Συλλογή
- 105 *Λουλούδια και φύλλα*
 Έλαιογραφία σε μουσαμά, 1,30 × 0,97 μ.
 Συλλογή Χριστόφορου Κωνσταντινίδη
- 106 *Κόκκινα λουλούδια, 1961*
 Έλαιογραφία σε μουσαμά, 0,65 × 0,54 μ.
 Συλλογή Γεωργίου Μαχαίρα
- 107 *Πράσινα λουλούδια*
 Έλαιογραφία σε μουσαμά, 0,30 × 0,21 μ.
 Συλλογή Ελένης Μαχαίρα
- 108 *Λιμάνι, 1961*
 Έλαιογραφία σε μουσαμά, 0,50 × 0,70 μ.
 Συλλογή Κώστα Δημητρόπουλου

109 *Λουλούδια, 1961*

Έλαιογραφία σέ μουσαμά, 2,00 × 2,00 μ.
Συλλογή Ντίνου και Έλένης Οικονομίδη-Δούμπα

110 *Λουλούδια, 1961*

Έλαιογραφία σέ μουσαμά, 0,59 × 0,71 μ.
Συλλογή Αντωνίου Καρυοφύλλη

111 *Λιμάνι, 1962*

Έλαιογραφία σέ μουσαμά, 0,52 × 0,79 μ.
Συλλογή Αντωνίου Καρυοφύλλη

112 *Φανταστικά λουλούδια, 1962*

Έλαιογραφία σέ μουσαμά, 0,73 × 0,51 μ.
Συλλογή Ρούλας Τάρη-Κωνσταντινίδη

113 *Νεκρή φύση, 1962*

Έλαιογραφία σέ μουσαμά, 0,30 × 0,40 μ.
Συλλογή Ρούλας Τάρη-Κωνσταντινίδη

114 *Νεκρή φύση, 1962*

Έλαιογραφία σέ μουσαμά, 0,40 × 0,32 μ.
Συλλογή Έλένης Σουφλή

115 *Λουλούδια σέ μαύρο φόντο, 1962*

Έλαιογραφία σέ μουσαμά, 0,60 × 0,90 μ.
Συλλογή Κώστα Δημητρόπουλου

116 *Λουλούδια σέ κόκκινο φόντο, 1962*

Έλαιογραφία σέ μουσαμά, 0,30 × 0,40 μ.
Συλλογή Κώστα Δημητρόπουλου

- 117 *Λουλούδια, 1962*
 Έλαιογραφία σέ μουσαμά, 0,30 × 0,40 μ.
 Συλλογή Ξένης Διαλεισμᾶ
- 118 *Σπάρτα, 1962*
 Έλαιογραφία σέ μουσαμά, 0,70 × 0,50 μ.
 Συλλογή Ἄννας Συνοδινου
- 119 *Λουλούδια σέ πράσινο φόντο*
 Έλαιογραφία σέ μουσαμά, 0,38 × 0,61 μ.
 Συλλογή Ρούλας Τάρη-Κωνσταντινίδη
- 120 *Λουλούδια σέ ἄσπρο φόντο, 1962*
 Έλαιογραφία σέ μουσαμά, 0,50 × 0,40 μ.
 Συλλογή Ἰωάννου Ὀρφανου
- 121 *Λουλούδια σέ πράσινο φόντο*
 Έλαιογραφία σέ μουσαμά, 1,03 × 0,84 μ.
 Συλλογή Καίτης Μέγα
- 122 *Λουλούδια σέ γκριζο φόντο, 1962*
 Έλαιογραφία σέ μουσαμά, 0,53 × 0,80 μ.
 Συλλογή Νέλλης Μαχαίρα
- 123 *Κόκκινα λουλούδια σέ ἄσπρο φόντο, 1962*
 Έλαιογραφία σέ μουσαμά, 0,70 × 0,50 μ.
 Συλλογή Νίκου Βαλμᾶ
- 124 *Λουλούδια, 1962*
 Έλαιογραφία σέ μουσαμά, 0,20 × 0,30 μ.
 Συλλογή Νόρας-Γεωργίας Ράπτη

- 125 *Λουλούδια, 1962*
Έλαιογραφία σέ μουσαμά, 0,20 × 0,30 μ.
Συλλογή Νόρας-Γεωργίας Ράπτη
- 126 *Άρματοδρομίες σέ γκρι φόντο, 1962*
Έλαιογραφία σέ μουσαμά, 0,54 × 0,80 μ.
Συλλογή Έλένης Πανούτσου
- 127 *Κυκλάμινα σέ άσπρο φόντο*
Έλαιογραφία σέ μουσαμά, 0,30 × 0,40 μ.
Συλλογή Άννας Συνοδινού
- 128 *Άσπρες και κίτρινες μαργαρίτες, 1962*
Έλαιογραφία σέ μουσαμά, 0,30 × 0,40 μ.
Συλλογή Άννας Συνοδινού
- 129 *Λουλούδια σέ πράσινο φόντο 1962*
Έλαιογραφία σέ μουσαμά, 0,35 × 0,60 μ.
Συλλογή Πόπης Σφαέλλου-Βενιζέλου
- 130 *Άσπρα λουλούδια σέ πορφυρό φόντο, 1962*
Έλαιογραφία σέ μουσαμά, 0,30 × 0,40 μ.
Συλλογή Πόπης Σφαέλλου-Βενιζέλου
- 131 *Άσπρα λουλούδια σέ μαύρο φόντο*
Έλαιογραφία σέ μουσαμά, 0,35 × 0,57 μ.
Συλλογή Έλένης Παπαδόγγονα
- 132 *Νεκρή φύση, 1962*
Έλαιογραφία σέ μουσαμά, 0,295 × 0,395 μ.
Συλλογή Έλένης Παπαδόγγονα

- 133 *Νεκρή φύση, 1962*
 Έλαιογραφία σέ μουσαμά, 0,50 × 0,73 μ.
 Συλλογή Έλένης Σούφλη
- 134 *Σπίτια, 1962*
 Έλαιογραφία σέ μουσαμά, 0,97 × 1,30 μ.
 Συλλογή Καίτης Διαλεισμᾶ
- 135 *Λουλούδια σέ ἄσπρο φόντο, 1962*
 Έλαιογραφία σέ μουσαμά, 0,30 × 0,40 μ.
 Συλλογή Καίτης Διαλεισμᾶ
- 136 *Θηρίο καὶ λιμάνι, 1962*
 Έλαιογραφία σέ μουσαμά, 2,00 × 2,00 μ.
 Συλλογή Καίτης Διαλεισμᾶ
- 137 *Νεκρή φύση, 1962*
 Έλαιογραφία σέ μουσαμά, 0,30 × 0,40 μ.
 Συλλογή Καίτης Διαλεισμᾶ
- 138 *Άγρός, 1962*
 Έλαιογραφία σέ μουσαμά, 0,65 × 1,00 μ.
 Ίδιωτικὴ συλλογή
- 139 *Κορμοὶ δέντρων σέ κόκκινο φόντο, 1962*
 Έλαιογραφία σέ μουσαμά, 0,90 × 1,18 μ.
 Συλλογή Λέοντος Ἀκάτου
- 140 *Υδρα, 1962*
 Έλαιογραφία σέ μουσαμά, 0,54 × 0,65 μ.
 Συλλογή Λέοντος Ἀκάτου

- 141 Λουλούδια σε διάφορα χρώματα σε άσπρο
φόντο, 1962
Έλαιογραφία σε μουσαμά, 0,64 × 0,80 μ.
Συλλογή Λέοντος Άκάτου
- 142 Κόκκινα και κίτρινα λουλούδια σε μαύρο φόντο,
1962
Έλαιογραφία σε μουσαμά, 0,36 × 0,57 μ.
Συλλογή Χαράλαμπου Σφαέλλου
- 143 Κόκκινα και μπλε λουλούδια
Έλαιογραφία σε μουσαμά, 0,78 × 1,00 μ.
Συλλογή Χαράλαμπου Σφαέλλου
- 144 Μπλε λουλούδια σε μαύρο φόντο
Έλαιογραφία σε μουσαμά, 0,41 × 0,27 μ.
Συλλογή Χαράλαμπου Σφαέλλου
- 145 Κόκκινο λουλούδι σε κόκκινο φόντο
Έλαιογραφία σε μουσαμά, 0,31 × 0,21 μ.
Συλλογή Ντόλλυς Σφαέλλου
- 146 Παπαρούνες σε άσπρο φόντο, 1962
Έλαιογραφία σε μουσαμά, 0,62 × 0,76 μ.
Συλλογή Ντόλλυς Σφαέλλου
- 147 Στάχνα σε άσπρο φόντο, 1962
Έλαιογραφία σε μουσαμά, 1,00 × 0,66 μ.
Συλλογή Παύλου Στύλογλου

- 148 *Λουλούδια σε πράσινο φόντο, 1962*
 Έλαιογραφία σε μουσαμά, 0,56 × 0,35 μ.
 Ίδιωτική συλλογή
- 149 *Λουλούδια σε κόκκινο φόντο, 1962*
 Έλαιογραφία σε μουσαμά, 0,50 × 0,40 μ.
 Συλλογή Χριστόφορου Κωνσταντινίδη
- 150 *Λιμάνι, 1962*
 Έλαιογραφία σε μουσαμά, 0,65 × 1,00 μ.
 Συλλογή Ρούλας Τάρη-Κωνσταντινίδη
- 151 *Φανταστικά πουλιά σε μπλε φόντο*
 Έλαιογραφία σε μουσαμά, 0,73 × 0,92 μ.
 Συλλογή Ρούλας Τάρη-Κωνσταντινίδη
- 152 *Δύο άσπρα καράβια, 1962*
 Έλαιογραφία σε μουσαμά, 0,36 × 0,57 μ.
 Συλλογή Ρούλας Τάρη-Κωνσταντινίδη
- 153 *Πουλιά και λουλούδια*
 Έλαιογραφία σε μουσαμά, 0,50 × 0,40 μ.
 Συλλογή Ρούλας Τάρη-Κωνσταντινίδη
- 154 *Λουλούδια σε σκούρο φόντο*
 Έλαιογραφία σε μουσαμά, 0,41 × 0,58 μ.
 Συλλογή Χαράλαμπου Σφαέλλου
- 155 *Λουλούδια*
 Έλαιογραφία σε μουσαμά, 0,50 × 0,60 μ.
 Συλλογή Βάσως Κατράκη

- 156 *Καράβια*
Έλαιογραφία σέ μουσαμά, 0,58 × 0,48 μ.
Συλλογή Καίτης Άναστασίου
- 157 *Μαύρα και κόκκινα λουλούδια, 1963*
Έλαιογραφία σέ μουσαμά, 0,29 × 0,20 μ.
Συλλογή Έλένης Πανούτσου
- 158 *Λουλούδια σέ άσπρο φόντο, 1964*
Έλαιογραφία σέ μουσαμά, 0,30 × 0,40 μ.
Συλλογή Έριέττας Κουτσογιάννη
- 159 *Άμυγδαλιές σέ μαβι φόντο, 1964*
Έλαιογραφία σέ μουσαμά, 0,82 × 1,16 μ.
Συλλογή Έλένης Παπαδόγγονα
- 160 *Λουλούδια σέ κόκκινο φόντο*
Έλαιογραφία σέ μουσαμά, 0,89 × 1,30 μ.
Συλλογή Χαράλαμπου Σφαέλλου
- 161 *Λουλούδια σέ γκρίζο φόντο, 1964*
Έλαιογραφία σέ μουσαμά, 0,20 × 0,30 μ.
Άδιωτική συλλογή
- 162 *Λουλούδια σέ πράσινο φόντο, 1964*
Έλαιογραφία σέ μουσαμά, 0,30 × 0,40 μ.
Συλλογή Ιωάννου Όρφανού
- 163 *Άγροι και στάχυα, 1964*
Έλαιογραφία σέ μουσαμά, 0,30 × 0,40 μ.
Συλλογή Βασιλικής Βέρρα

164 *Κίτρινα στάχυα, 1964*

Έλαιογραφία σέ μουσαμά, 0,30 × 0,40 μ.
Συλλογή Πόπης Τζίκα

Τὰ ἔργα ποὺ ἀναφέρονται στὴ συνέχεια μᾶς παραχωρήθηκαν ἀφοῦ εἶχε ἀρχίσει ἡ ἐκτύπωση τοῦ καταλόγου. Οἱ ἀριθ. κατ. 165 - 168 ἀνήκουν στὸ Νικόλαο Μπονίκο καὶ χρονολογοῦνται στὴν περίοδο 1956 - 1960.

165 *Ἀφηρημένη σύνθεση*

Έλαιογραφία σέ μουσαμά, 1,95 × 1,29 μ.

166 *Τοπίο*

Έλαιογραφία σέ μουσαμά, 0,73 × 0,93 μ.

167 *Ἀφηρημένη σύνθεση*

Έλαιογραφία σέ μουσαμά, 1,00 × 0,50 μ.

168 *Βυθός*

Έλαιογραφία σέ μουσαμά, 1,29 × 1,95 μ.

169 *Λουλούδια, 1960*

Έλαιογραφία σέ μουσαμά, 1,30 × 1,00 μ.
Συλλογή Μάρκου καὶ Ἀθηνᾶς Ξυλᾶ

170 *Λουλούδια, 1962*

Έλαιογραφία σέ μουσαμά, 2,00 × 2,00 μ.
Συλλογή Τεχνικοῦ Ἐπιμελητηρίου Ἑλλάδος



15 Καρνάγιο



67 Βάρκα με πανί

ΠΙΝΑΚΕΣ



1 Τοπίο με καλύβα



2 Κανάβι



6 Κάτω από τη θάλασσα



38 'Αφηρημένη σύνθεση



5 'Αναγλυφική εξέλιξη



14 Κρατῆρες



16 Άσπρες τουλίπες



70 Πέταλα λουλουδιών



65 Άσπρο βυθισμένο σε μπλέ



68 Σε δίχρωμο φόντο



66 'Αγριολούλουδα



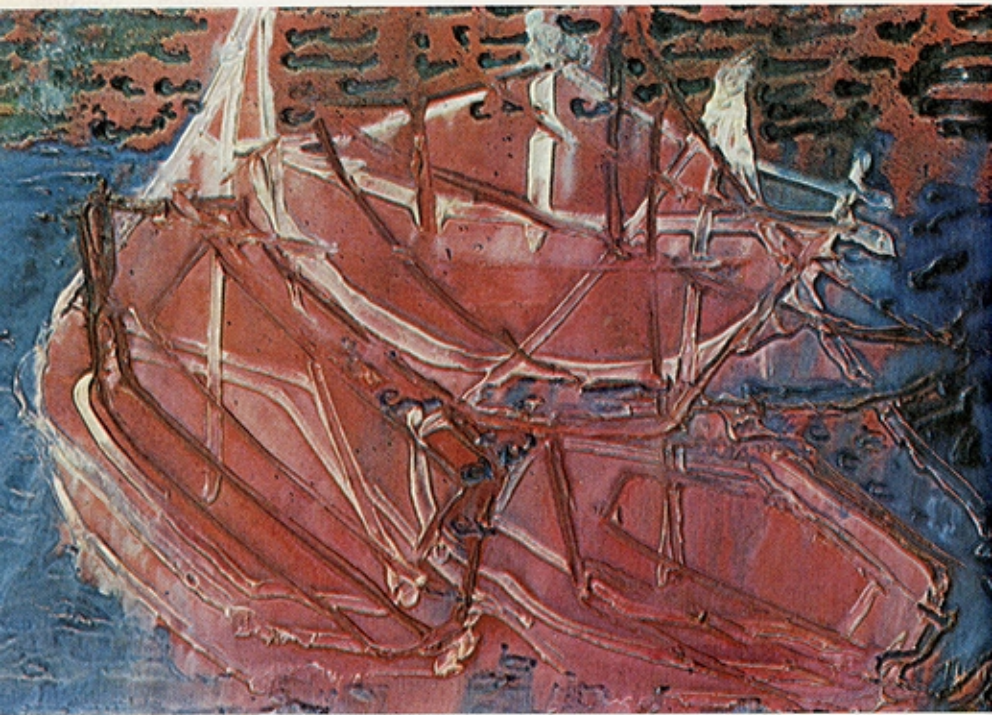
68 Σε δίχρωμο φόντο



36 Βάρκες σε άσπρο φόντο



39 Κατάρτια

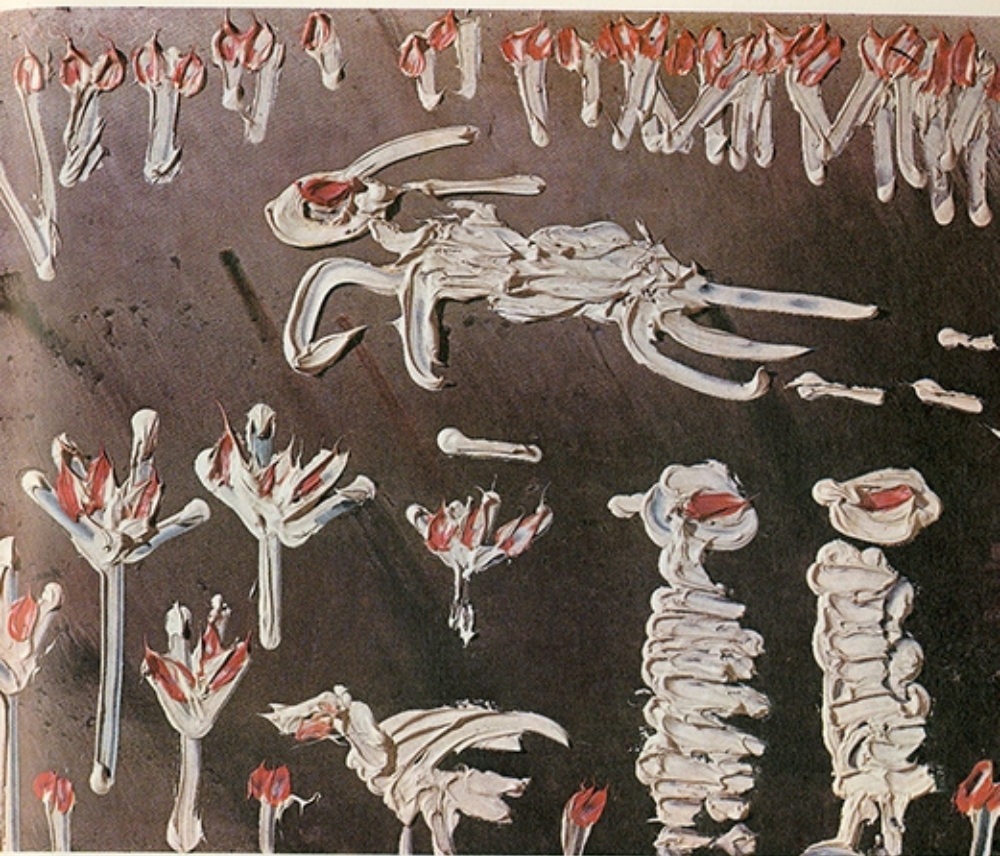


34 Κόκκινες βάρκες



35 Φανταστικά πουλιά σέ ρόζ φόντο





17 Ἀγώνας δρόμου



60 Κάννες

ΤΟΥΛΙΠΕΣ 59



59 Τουλίπες

Επιμέλεια Έντα Νέλι



61 Σε μπλε περίγραμμα



62 'Αναβρασμός



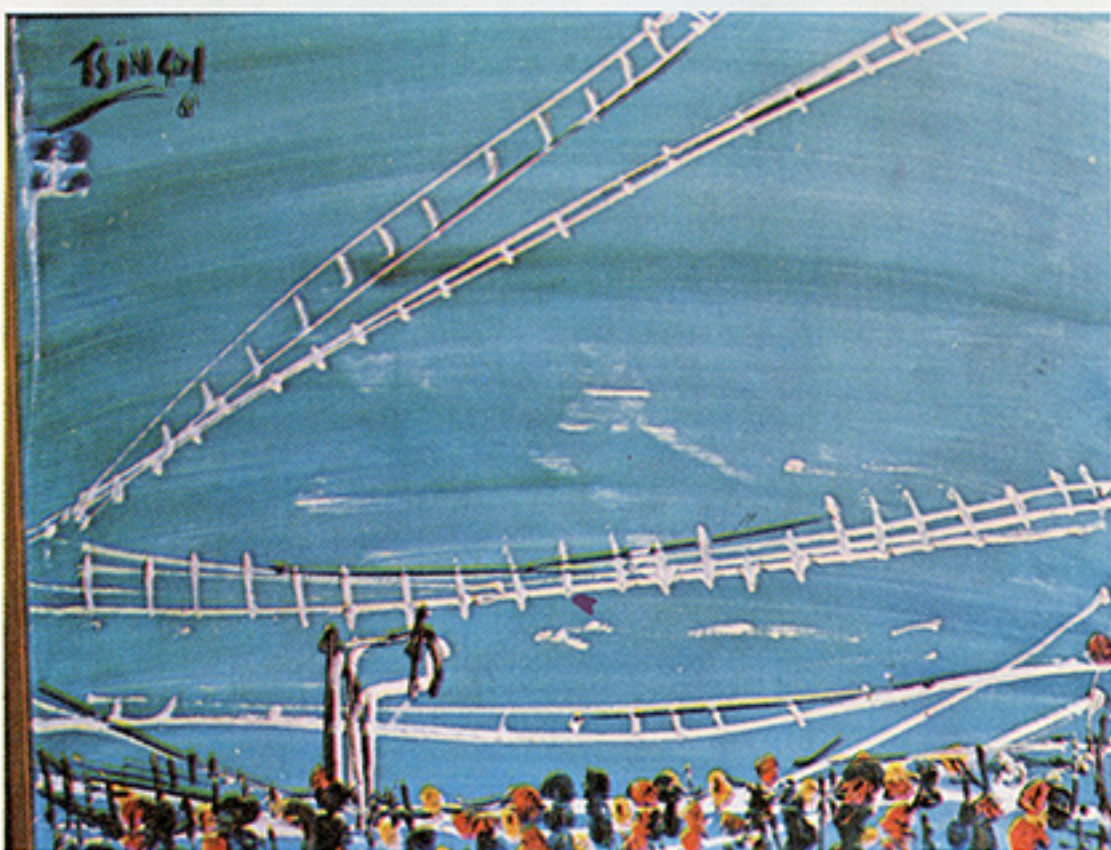
64 Ἡρεμία τοῦ ρόζ



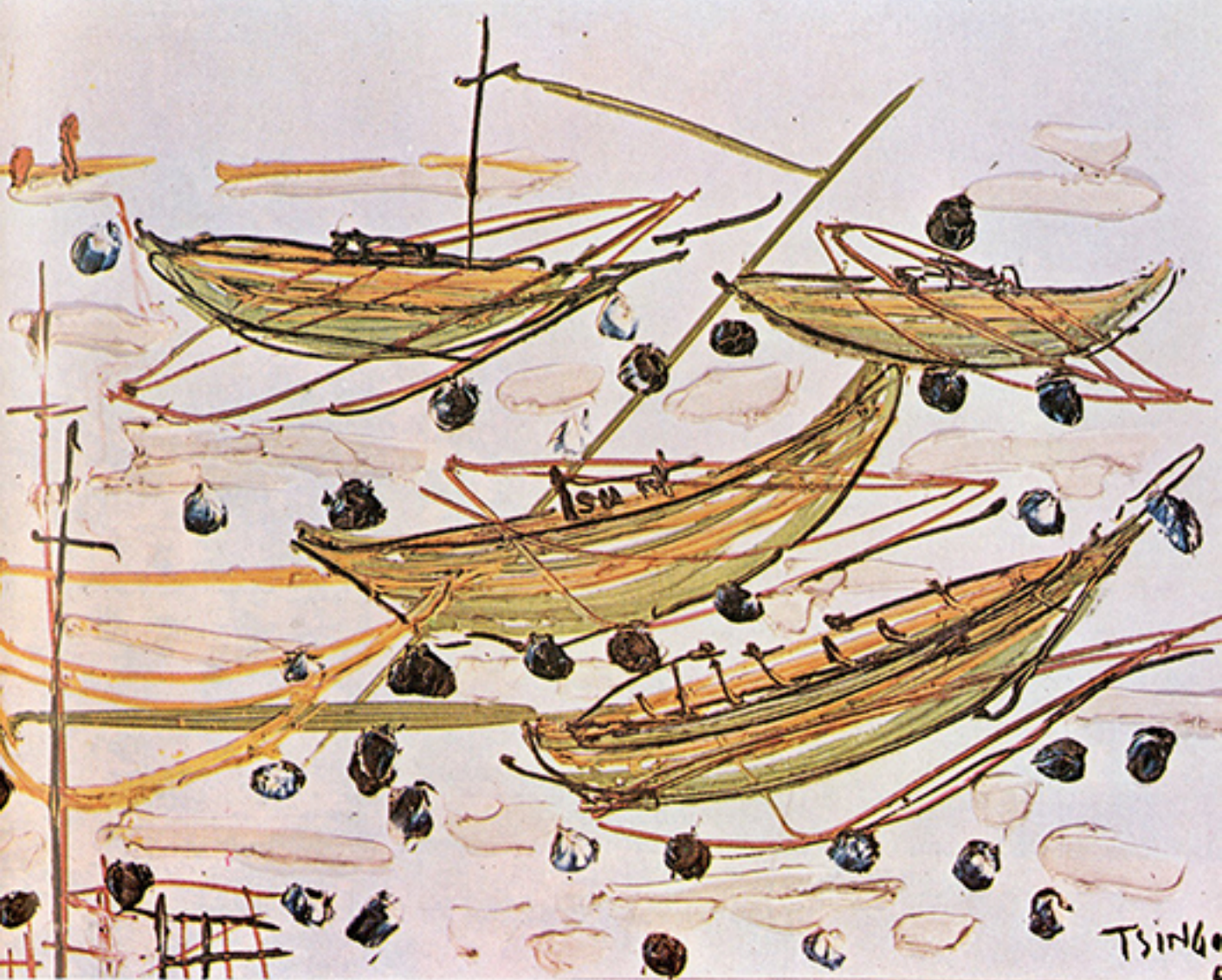
76 Τριχρωμία σὲ ἄσπρο φόντο



91 Κρουαζιέρα σέ σκούρο φόντο



92 Κρουαζιέρα σέ πράσινο φόντο

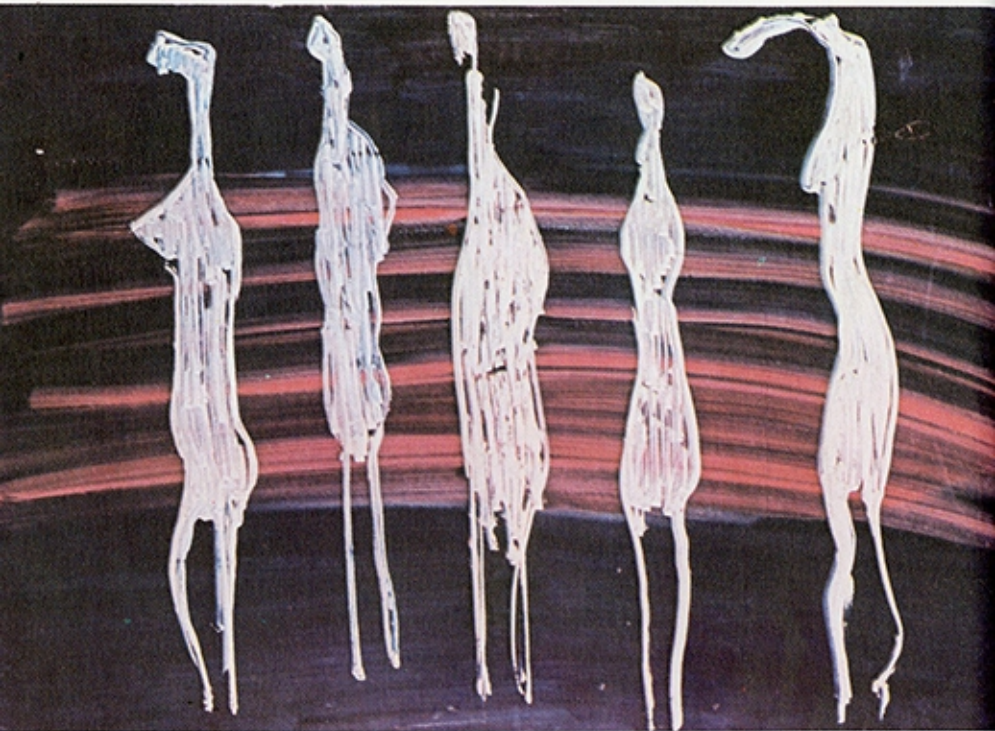




150 Λιμάνι



84 "Άσπρες φιγούρες σε μπλέ και κόκκινο φόντο



85 "Άσπρες φιγούρες σε μαυροκόκκινο φόντο

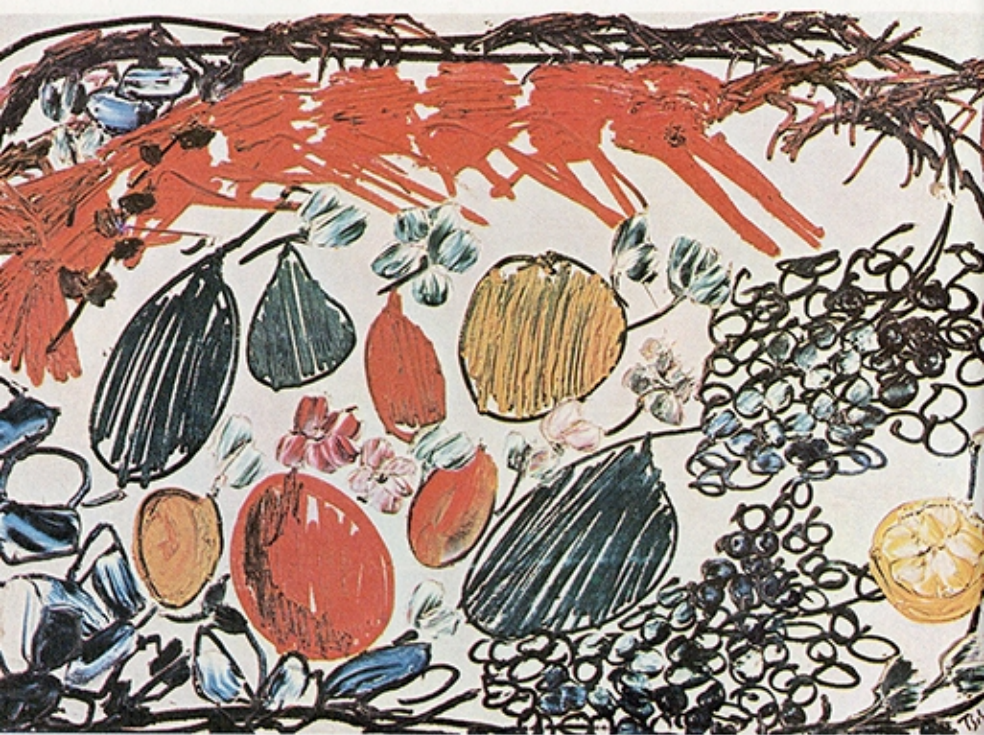


87 Φανταστικά ζώα σε κόκκινο και μπλε φόντο



153 Πουλιὰ καὶ λουλούδια



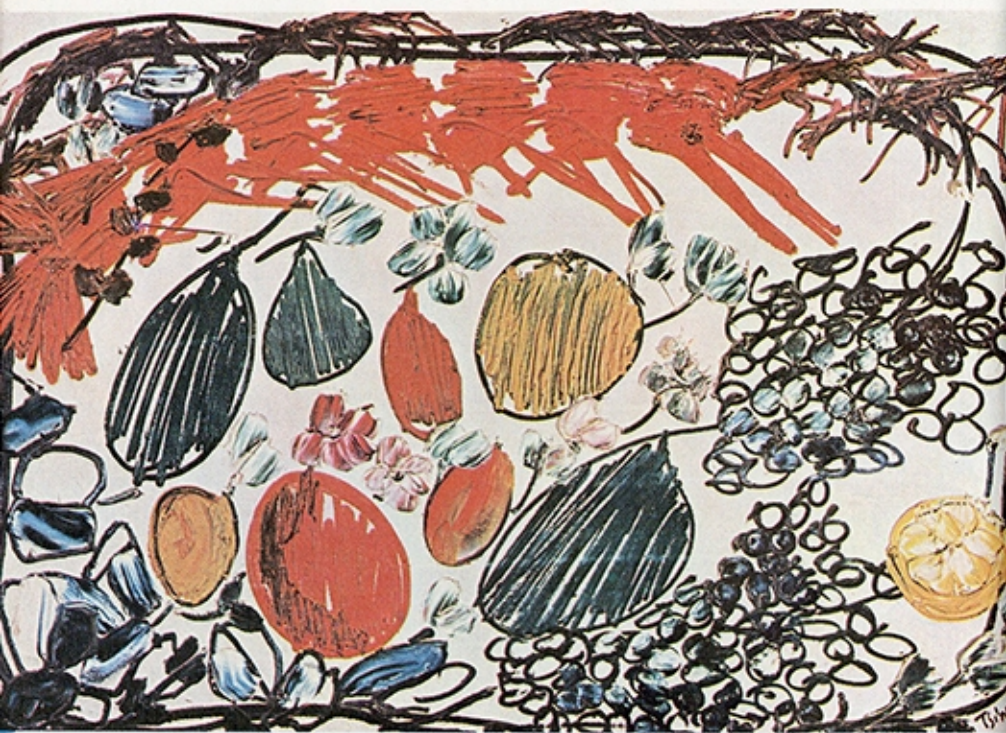


133 Νεκρή φύση

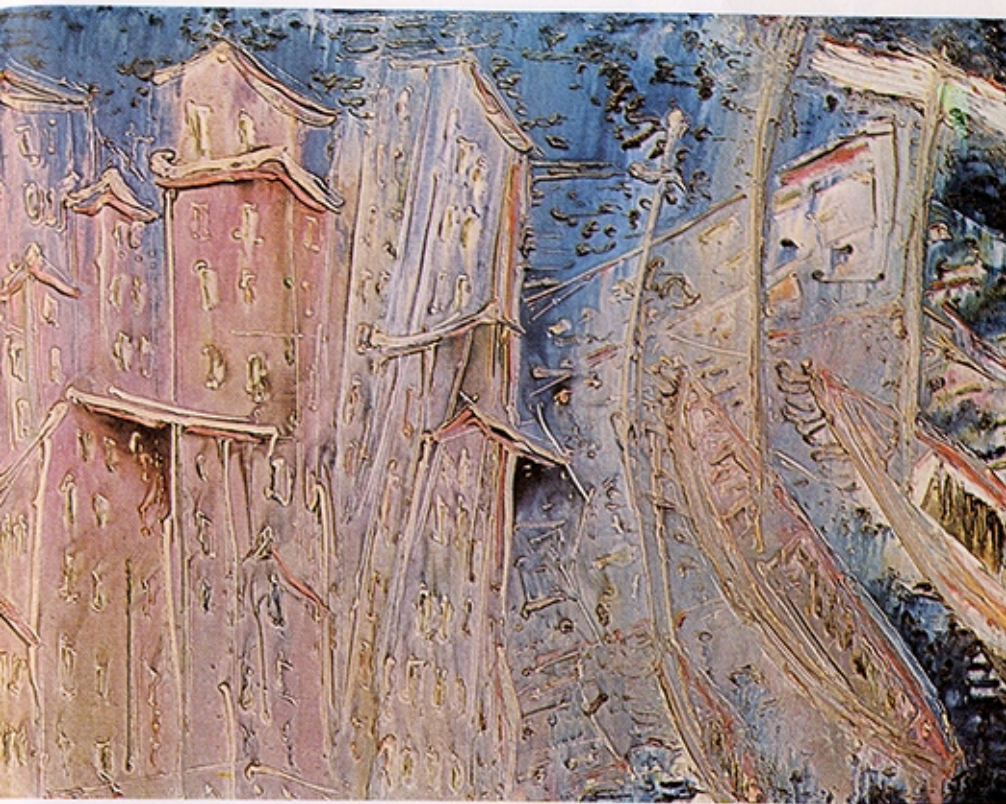


134 Σπίτια

Σπίτια στην κεντρική Ελλάδα



133 Νεκρή φύση



134 Σπίτια



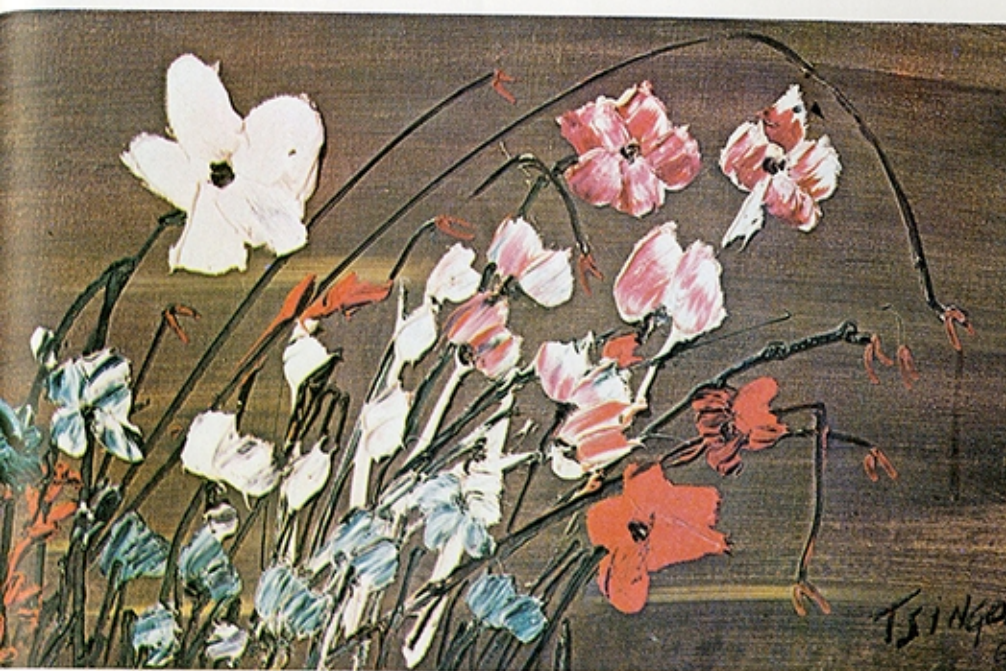
122 Λουλούδια σὲ γκρίζο φόντο



97 "Άσπρα και κόκκινα λουλούδια



99 Κόκκινα λουλούδια σε μώβ φόντο



129 Λουλούδια σε πράσινο φόντο



130 Ἴσπρα λουλούδια σὲ πορφυρὸ φόντο



95 Λουλούδια σε κόκκινο φόντο



121 Λουλούδια σε πράσινο φόντο



107 Πράσινα λουλούδια



142 Κόκκινα και κίτρινα λουλούδια σε μαύρο φόντο



149 Λουλούδια σε κόκκινο φόντο



TSINGOL

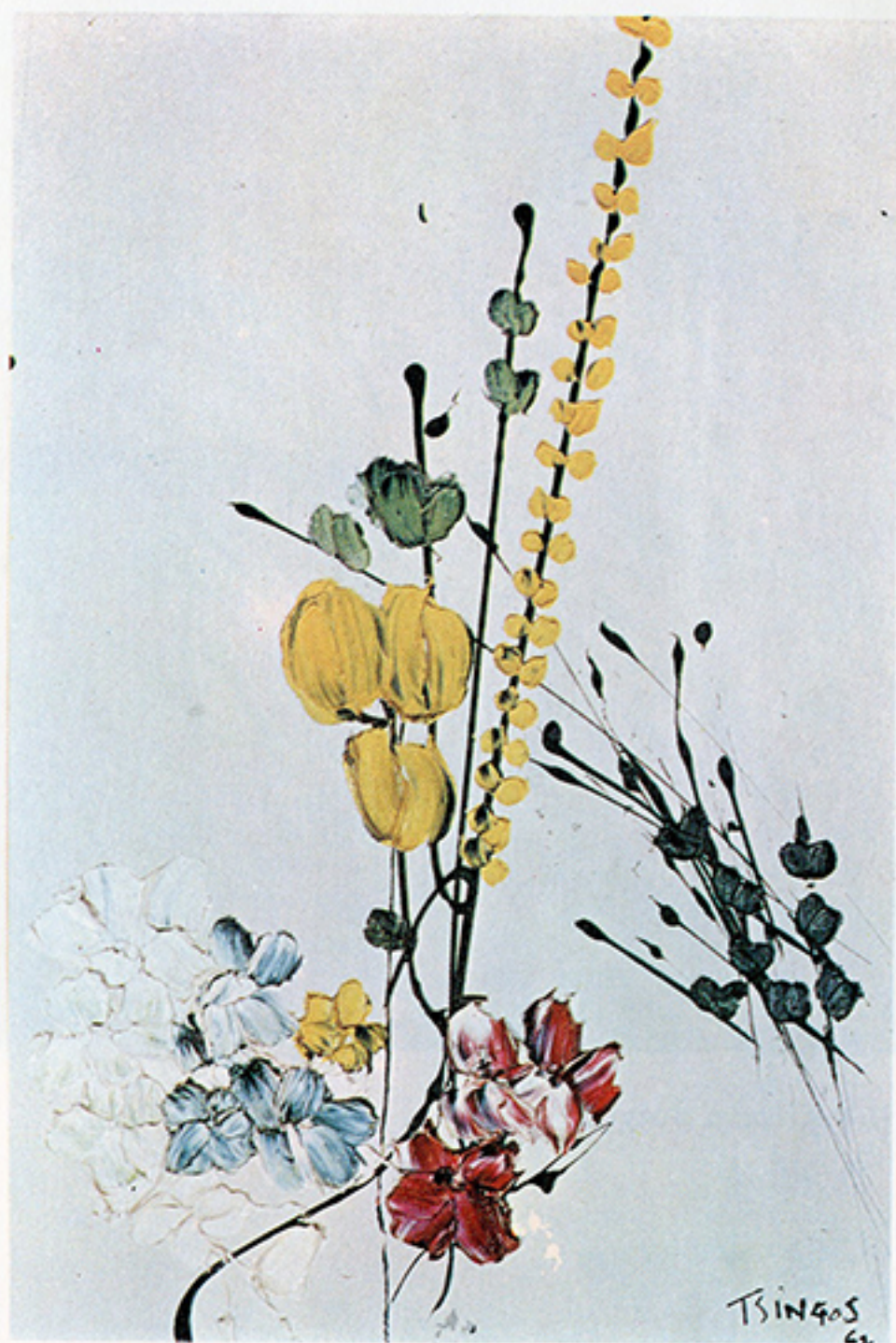
146 Παπαρούνες σὲ ἄσπρο φόντο



120 Λουλούδια σέ άσπρο φόντο



138 Ἄγρος



118 Σάρτα



164 Κίτρινα στάχυα



163 Ἄγροί καί στάχυα



159 'Αμυγδαλιές σὲ μαβὶ φόντο

