

13

Π Ρ Ω Τ Η Ε Κ Θ Ε Σ Ί Σ

Α Π Ε Ρ Γ Η Σ

Θ Ε Ο Δ Ω Ρ Ο Π Ο Υ Λ Ο Σ

Κ Ο Ν Τ Ο Π Ο Υ Λ Ο Σ

Λ Α Μ Ε Ρ Α Σ

Π Α Π Α Δ Η Μ Η Τ Ρ Ι Ο Υ

Σ Π Υ Ρ Ο Π Ο Υ Λ Ο Σ

Τ Ο Μ Π Ρ Ο Σ

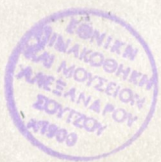
23 Ν Ο Ε Μ Β Ρ Ι Ο Υ - 12 Δ Ε Κ Ε Μ Β Ρ Ι Ο Υ 1959

Νέες Μορφές



Α Ι Θ Ο Υ Σ Α Ε Κ Θ Ε Σ Ί Σ

Β Α Λ Α Ω Ρ Ι Τ Ο Υ 9α - Τ Η Λ . 616.165 - Α Θ Η Ν Α Ι

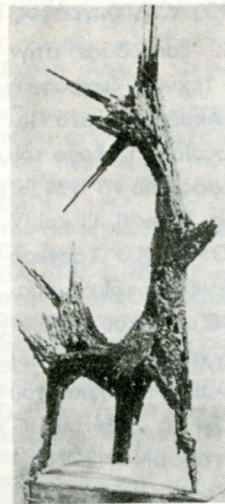


ΟΙ ΝΕΕΣ ΜΟΡΦΕΣ ἔρχονται νὰ πληρώσουν ἓνα κενὸ στὴν καλλιτεχνικὴ ζωὴ τοῦ τόπου μας: Θὰ ἐπιδιώξουν νὰ στολίσουν τὸ σύγχρονο ἑλληνικὸ σπίτι μὲ ἔργα ζωσιανῆς ἑλληνικῆς τέχνης. Θὰ φέρουν τὸ μήνυμα τῆς σύγχρονης καλλιτεχνικῆς δημιουργίας τῆς Ἑλλάδας στὸ ἐξωτερικόν. Θὰ προσφέρουν διακοσμητικὰ ἀντικείμενα ποὺ θὰ ἔχουν τὴ σφραγίδα τῆς προσωπικῆς καλλιτεχνικῆς δημιουργίας καὶ τῆς αἰσθητικῆς ποιότητος στὴν πιὸ συγχροισμένην τους μορφή.

Στὴν ὑποδειγματικὴ αἴθουσα ποὺ ἐγκαινιάζονθαι θὰ παρουσιάσουν ἄξιες δυνάμεις σὲ ὅλους τοὺς τρόπους τῆς αἰσθητικῆς ἐκφράσεως, στὴ ζωγραφικὴ καὶ στὴ γλυπτικὴ, στὶς γραφικὰ καὶ διακοσμητικὰ τέχνες. Τὸ φιλότεχνον κοινὸν θὰ ἔχη ἔτσι τὴν εὐκαιρίαν νὰ συγχρονίζη καὶ νὰ καλλιεργῇ τὰ αἰσθητικὰ του κριτήρια καὶ οἱ καλλιτέχνες νὰ ἐπικοινωνοῦν μὲ τὸ κοινὸν καὶ νὰ διαδίδουν τὸ ἔργο τους σὲ μεγαλύτερη ὁλοένα ἐθνικὴ καὶ διεθνή κλίμακα.

Μὲ τὴν συμπαράστασιν τῆς κοινῆς γνώμης οἱ ΝΕΕΣ ΜΟΡΦΕΣ θὰ προχωρήσουν στὴν ἀνάπτυξιν τῆς ἐκπολιτιστικῆς των προτοβουλίας μὲ τὴν ὁργάνωσιν ἐκθέσεων καὶ διαλέξεων, ἐκδόσεων καὶ ἀνταλλαγῶν σὲ πανελλήνιον πλάτος καὶ θὰ φέρουν τὸ μήνυμα τῆς ἑλληνικῆς τέχνης ὅσο μποροῦν πιὸ μακρῶν.

Ἡ φιλοδοξία τους εἶναι νὰ συντελέσουν στὴν κοινωνικὴ καταξίωσιν τῆς ζωσιανῆς τέχνης μὲ ὅλα τὰ μέσα τῆς διαφωτίσεως καὶ τῆς πνευματικῆς καλλιέργειας.



Ἄκαταμάχητος Σίδερον ὕψος 1,15

ΑΓΓΕΛΟΣ ΘΕΟΔΩΡΟΠΟΥΛΟΣ, ζωγράφος καὶ χαράκτης.

Γεννήθηκε στὴν Ἀθήνα τὸ 1889. Ἐσπούδασε στὴν Ἀνωτάτη Σχολὴ Καλῶν Τεχνῶν. Ἐχει ὁργανώσει ἑπτὰ ἀτομικὰ του ἐκθέσεις καὶ συμμετέχει στὶς Πανελληνίους.



Ἐχει ἐκθέσει στὸ Παρίσι, στὴ Ρώμη, στὴν Αἴγυπτον, στὸ Βελιγράδι, στὸ Κόζιτσι, στὴν Πράγα, Μόναχον, Σουηδία, Χιλή, Σόφια καὶ στὴ ΒΙΕΝΝΑ τοῦ Τόκιου τὸ 1957. Ἀντιπροσώπευσε τὴν Ἑλλάδα στὴ ΒΙΕΝΝΑ τῆς Βενετίας τὸ 1938 μὲ 70 χαρακτηριστικὰ του ἔργα. Στὴν Πανελλήνιον τοῦ 1953 τιμήθηκε μὲ ἀργυρὸν μετάλλιον. Ἔργα του βρίσκονται στὴν Ἐθνικὴ Πινακοθήκη, στὴν Πινακοθήκην τοῦ Δήμου Ἀθηναίων ὅπως καὶ σὲ διάφορα Μουσεία καὶ Ἰδιωτικὰ Συλλογὰς τοῦ Ἐξωτερικοῦ. Ὁ Θεοδωρόπουλος ἔχει δοκιμάσει μὲ ἐπιτυχία ὅλους τοὺς τρόπους τῆς χαρακτηριστικῆς. Ἡ ἐκπληκτικὴ του δεξιότητιν καὶ ἡ γνώσιν τῶν μυστικῶν τῆς Τέχνης σφραγίζουν τὸ πρωτότυπον καὶ δροσερὸν πάντα ἔργον του.

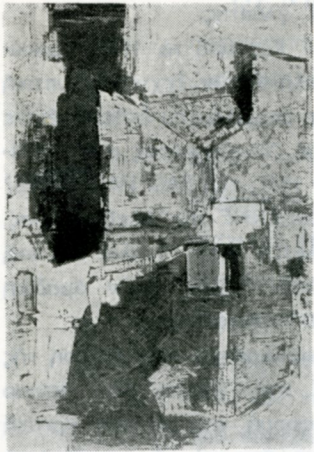
ΑΧΙΛΛΕΑΣ ΑΠΕΡΓΗΣ, γλύπτης.

Γεννήθηκε στὴν Κέρκυραν τὸ 1909. Ἐσπούδασε στὴν Ἀν. Σχολὴ Καλῶν Τεχνῶν γλυπτικὴν 1935—1940. Ἡ πρώτη ἀτομικὴ του ἐκθεσις ἔγινε στὴν Ἀθήναν τὸ 1956. Ἔλαβε μέρος στὴ ΒΙΕΝΝΑ τῆς Βενετίας 1957, τοῦ SAO PAOLO 1957 καὶ τῆς ΜΕΔΙΤΕΡΡΑΝΕΕΝΝΕ τῆς Ἀλεξανδρείας. Ἔκαμε ταξίδια μελετῶν στὴν Ἰταλίαν καὶ στὴ Γαλλίαν. Τὸ 1959 ἔλαβε μέρος στὴν ὁμαδικὴν ἐκθεσις τοῦ Γαλλικοῦ Ἰνστιτούτου.

Ἡ συμμετοχὴ τοῦ Ἀπεργῆ στὴν ἐκθεσις τῆς GALLERIE GREUZE στὸ Παρίσι, τὸν Ἰούνιον τοῦ 1959, ἔδωκε ἀφορμὴν στὴ γαλλικὴν κριτικὴν νὰ γνωρίσῃ τὸ ἔργον του καὶ νὰ χαιρετίσῃ τὴν ζωσιανὴν του καὶ τὸν αὐδορμητισμὸν του στὸ δρόμον τῆς σύγχρονης γλυπτικῆς ποὺ τὸν ἀκολουθεῖ ἀπὸ τὸ 1948.



Μονοτυπία

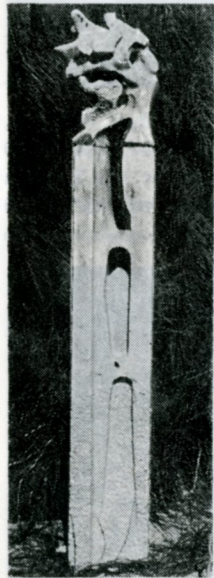


Αύλη, Λάδι - 160 X 120

Παρίσι 1959. Έχει δημοσιεύσει ένα βιβλίο για τη Σύγχρονη Ζωγραφική 1952. Ο Κοντόπουλος συνδυάζει τόν πνευματικό άνθρωπο και τόν ευαίσθητο μάστορα της πνευματικής αρμονίας. Είναι από τούς πρωταγωνιστές της άφηρημένης ζωγραφικής στην Ελλάδα.

ΛΑΖΑΡΟΣ ΛΑΜΕΡΑΣ, γλύπτης.

Γεννήθηκε στην Αθήνα τὸ 1913. Έσπού-



Έργο αρ. 9. Πέτρα
Ύψ. 2,30

δασε στην Άνωτ. Σχολή Καλών Τεχνών γλυπτική. Έλαβε μέρος στις εκθέσεις της Ελλάδος και τού Έξωτερικού: Στοκχόλμη, Κάιρο, Λονδίνο, BIENNALE SAO PAOLO 1956, Παρίσι 1959. Τιμήθηκε με βραβετο στο διεθνή διαγωνισμό, για τὸ μνημετο τού Άγνωστου Πολιτικού Κρατουμένου 1953, στην TATE GALLERY τού Λονδίνου και με τὸ βραβετο γλυπτικής της πόλης της Αθήνας. Έξελέγη τακτικό μέλος τού Διεθνούς Ίνστιτούτου Τεχνών και Γραμμάτων. Ο Λαμέρας διακρίνεται για τὸ δάρρος του στη γλυπτική δημιουργία και για τὴ γόνιμη φαντασία του. Είναι από τούς πρωτοπόρους της άφηρημένης γλυπτικής στην Ελλάδα.



ΑΛΕΚΟΣ ΚΟΝΤΟΠΟΥΛΟΣ, ζωγράφος.

Γεννήθηκε τὸ 1905. Έσπούδασε στην Άνω. Σχολή Καλών Τεχνών ζωγραφική και στις Έλεύθερες Άκαδημίες στο Παρίσι 1930—1940. Παρουσίασε τὸ ἔργο του στις ἀθηναϊκές Έκθέσεις από τὸ 1934 ὡς τὸ 1957. Έλαβε μέρος στην II, III και IV BIENNALE τού SAO PAOLO (ἀργυρὸ μετάλλιο) και της Βενετίας και σε ὁμαδικές εκθέσεις τού Έξωτερικού: Στοκχόλμη, Παρίσι, Κοπεγχάγη, Κάιρο, Μάρμπουργκ, Καναδάς κ.λ.π. Ὑποψήφιος τού βραβείου GUGGENHEIM τὸ 1956 συμμετείχε στην Έκθεση τού SMITHSONIAN της Ούάσιγκτων και τού GREUZE στο

ΓΙΑΝΝΗΣ ΣΠΥΡΟΠΟΥΛΟΣ, ζωγράφος.

Γεννήθηκε τὸ 1912. Έσπούδασε στην Άνω. Σχολή Καλών Τεχνών ζωγραφική. Ἡ πρώτη ἀτομική του έκθεση ἔγινε στὸν «Παρνασσὸ» τὸ 1950. Από τότε συμμετέχει στις ὁμοδικές εκθέσεις της Αθήνας, της Ρώμης, τού Καΐρου, τού Βελιγραδίου και στις BIENNALE τού SAO PAOLO 1957, της Άλεξανδρείας 1956, τού Γκότεμπουργκ, τού Μάρμπουργκ κ. ἄ. Οἱ δύο τελευταίες του εκθέσεις, στη GALERIE GREUZE στο Παρίσι 1959 και στην WORLD HOUSE της Ν. Υόρκης, ἡ ὑποψηφιότητά του για τὸ βραβετο GUGGENHEIM και ἡ παρουσία του στις εκθέσεις τού SMITHSONIAN, τού COLGATE, τού BEVERLY HILLS κλπ., καταξίωσαν τὴ ζωγραφική τού Σπυροπούλου στην καλλιτεχνική κίνηση τών κέντρων τού ἔξωτερικού για τὴ μαγεία τού ἑλληνικού φωτός του και τὴν ευαισθησία τών χρωματικών του ἀξιών. Ο Σπυρόπουλος συ-



ΜΙΧΑΗΛ ΤΟΜΠΡΟΣ, γλύπτης.

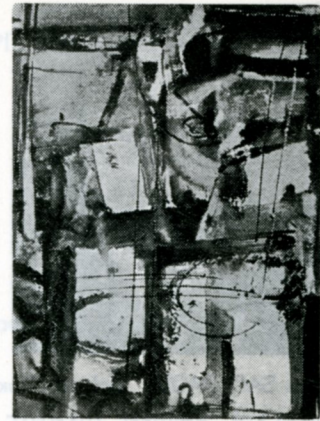
Γεννήθηκε στην Αθήνα τὸ 1889. Έσπούδασε στην Άνω. Σχολή Καλών Τεχνών στην Αθήνα και στις Έλεύθερες Άκαδημίες στο Παρίσι. Τὸ 1938 ἔγινε καθηγητής της Άνω. Σχολής Καλών Τεχνών και ἀργότερα Διευθυντής της. Έγινε γνωστός στην καλλιτεχνική ζωή της Γαλλίας με τὴ συμμετοχή του εἰς τὰ SALONS τών TUILIERIES, AUTO-

MNE, ARTISTES FRANÇAIS 1923, 1925 — 1927 και 1928, καθώς και στις διεθνείς εκθέσεις 1925 - 1937 (GRAND PRIS). Στη GALERIE, G. BERHEIM ἐξέδεσε με τόν MAILLOL, LAURENS, ZATKIN, GARGALLO κ.λ.π. 1927—1929.

Έλαβε μέρος στη BIENNALE της Βενετίας τὸ 1934, 1938 και 1956, τού SAO PAOLO 1955, Στοκχόλμης, Καΐρου, Βελιγραδίου, SAN FRANCISCO. Εκδίδει στην Αθήνα από τὸ 1928. Ἡ τελευταία του δὲ ἀναδρομική ἔγινε τὸ 1959 στην Ἄμερικανική αἴθουσα της Αθήνας και στη Φλωρεντία τὸ 1958. Ο Τόμπρος εἶναι ἡ δεσπάζουσα φυσιογνωμία στη

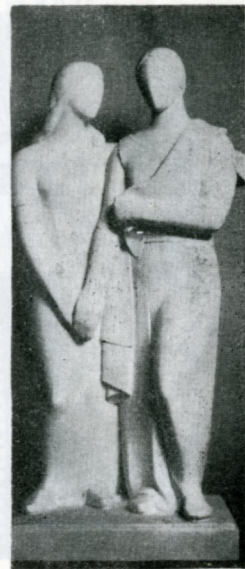


σύγχρονη ἑλληνική γλυπτική. Ὡς δάσκαλος και ὡς καλλιτέχνης ἔχει συγχρονίσει τὴ γλυπτική της Ελλάδος με τὴ γλυπτική της Δύσεως, προπορευόμενος πάντα.



Σύνθεση σε Γκρι, Λάδι, 0,50 X 0,61

βολίζει τὴν ἀνδηση της ἀφηρημένης ζωγραφικής στην Ελλάδα.



Οἱ Δύο Φίλες, Γῦψος
Ύψ. 1.30

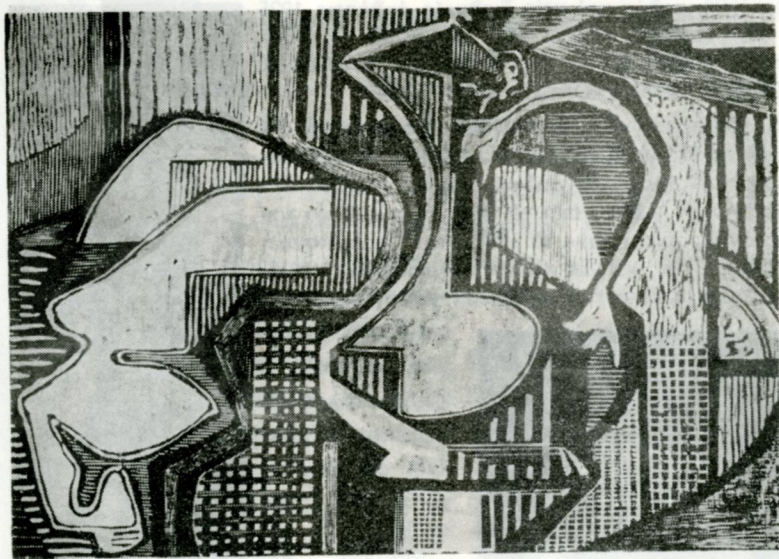


ΕΥΘΥΜΙΟΣ ΠΑΠΑΔΗΜΗΤΡΙΟΥ,
Χαράκτης και ζωγράφος

Γεννήθηκε στην Αθήνα το 1895 και πέθανε το 1959. Έσπούδασε στις Έλευθερες Ακαδημίες στο Παρίσι. Είχε αρχίσει τις ατομικές του εκθέσεις από το 1919 και εξακολουδούσε να έχει ένα παρόν στην καλλιτεχνική ζωή της Ελλάδος και των εκδόσεων του Έξωτερικού ως την τελευταία του στιγμή. Είχε διακριθεί ως χαράκτης στις BIENNALE του SAO PAOLO και του Τόκιο και έργα του αγοράστηκαν από Μουσεία και Ίδιωτικές Συλλογές στο Παρίσι, Λονδίνο, Στοκχόλμη, Σάο Πάολο και Αλεξάνδρεια.

Ο Παπαδημητρίου είναι από τους πρώτους καλλιτέχνες της Ελλάδας που έχαραξε και εξέδωσε έργα άφηρημμένης τέχνης.

Η παρουσία των έργων του Παπαδημητρίου στην πρώτη Έκθεση που παρουσιάζουν οι ΝΕΕΣ ΜΟΡΦΕΣ στο αθηναϊκό κοινό, έχει την έννοια της τιμής που θέλουν να αποδώσουν στη μνήμη του έκλεκτου καλλιτέχνη που δεν έπρόλαβε να μεταδώσει τις πλούσιες και θετικές του γνώσεις στους νέους σπουδαστές, όταν έξη μήνες πριν το θάνατό του είχε έκλεγη καθηγητής στην Έδρα της χαρακτηριστικής της Άνωτ. Σχολής Καλών Τεχνών.



ΚΑΤΑΛΟΓΟΣ ΕΡΓΩΝ

ΑΠΕΡΓΗΣ ΑΧΙΛΛΕΑΣ

- | | | |
|-----------------|--------|-------------|
| 1. Preludio | Σίδηρο | Ύψ. 1.80 μ. |
| 2. Ακαταμάχητος | Σίδηρο | 1.15 μ. |
| 3. Scarabée | Σίδηρο | |

ΘΕΟΔΩΡΟΠΟΥΛΟΣ ΑΓΓΕΛΟΣ

- | | | |
|-----------------|---------------------------|--|
| 4. Τριαντάφυλλα | χαλκογραφία άκουα - τίντα | |
| 5. Μονοτυπία | | |

ΚΟΝΤΟΠΟΥΛΟΣ ΑΛΕΚΟΣ

- | | | |
|-------------|--|----------------|
| 6. Αύλη | | 1.10 X 1.60 μ. |
| 7. Μιά χώρα | | 1.60 X 1.10 μ. |
| 8. Μιά χώρα | | 0.77 X 1.10 μ. |
| 9. Τοπίο | | 0.77 X 1.10 μ. |
| 10. Πρωτ | | 1.60 X 1.10 μ. |

ΛΑΜΕΡΑΣ ΛΑΖΑΡΟΣ

- | | | |
|-----------------|---------|-------------|
| 11. Έργο άρ. 9 | Πέτρα | Ύψ. 2.30 μ. |
| 12. Έργο άρ. 10 | Πέτρα | |
| 13. Έργο άρ. 11 | Μέταλλο | |

ΠΑΠΑΔΗΜΗΤΡΙΟΥ ΕΥΘΥΜΙΟΣ

- | | | |
|-------------------------|--|----------------|
| 14. Δύση στην Αδριατική | | 0.53 X 0.73 μ. |
| 15. Ψάρι | | 0.53 X 0.73 μ. |
| 16. Αχλάδι στο τραπέζι | | 0.75 X 0.75 μ. |
| 17. Χάλκινο μπρίκι | | 0.92 X 0.75 μ. |

ΣΠΥΡΟΠΟΥΛΟΣ ΓΙΑΝΝΗΣ

- | | | |
|--------------------------------|--|----------------|
| 18. Έκάλη Νο 2 | | 1.10 X 0.70 μ. |
| 19. Μεσημέρι | | 1.10 X 0.70 μ. |
| 20. Σύνθεση σε γκριζο (άνηκει) | | 0.80 X 0.70 μ. |
| 21. Ανάτασις (άνηκει) | | 0.70 X 0.80 μ. |
| 22. Σύνθεσις F. | | 0.70 X 0.80 μ. |

ΤΟΜΠΡΟΣ ΜΙΧΑΗΛ

- | | | |
|---------------------------------|-------|-------------|
| 23. Μικρά σύνθεσις σε όρειχαλκο | | |
| 24. Μικρά σύνθεσις σε όρειχαλκο | | |
| 25. Μικρά σύνθεσις σε όρειχαλκο | | |
| 26. Οί Δυό Φίλες | Γύψος | Ύψ. 1.30 μ. |

ΔΙΕΥΘΥΝΣΗ:
ΤΖΟΥΛΙΑΣ ΔΗΜΑΚΟΠΟΥΛΟΥ