

6

ΑΙΘΟΥΣΑ ΑΡΜΟΣ

ΕΚΘΕΣΗ
ΖΩΓΡΑΦΙΚΗΣ
ΓΛΥΠΤΙΚΗΣ

707.4
GR
1958
APM

ΕΚΕΜΒΡΙΟΣ 1958

ΑΙΘΟΥΣΑ ΑΡΜΟΣ

ΕΚΘΕΣΗ
ΖΩΓΡΑΦΙΚΗΣ
ΓΛΥΠΤΙΚΗΣ

ΔΕΚΕΜΒΡΙΟΣ 1958

Ὁ καιρὸς ἔφτασε, φοβοῦμαι,
πού θὰ χρειαστεῖ νὰ προστα-
τέψουμε τὴ μοντέρνα τέχνη
ἀπὸ τοὺς μοντέρνους καλλιτέχνες
ὅπως ἄλλοτε τὴν προστατεύαμε
ἀπὸ τοὺς συντηρητικούς καὶ τοὺς
πομπιέ. Μιλῶ γιὰ μιὰ καινούρια
Ἀκαδημία πού πάει νὰ σχημα-
τιστεῖ καὶ πού πρέπει νὰ χτυπηθεῖ
ἀπὸ τὴ ρίζα της. Καὶ ἐξηγοῦμαι.
Κάποτε, στὰ πρῶτα ἡρωϊκά της
χρόνια, ἡ ἐπαναστατικὴ τέχνη μο-
νάχα πικρίες καὶ στερήσεις εἶχε νὰ
προσφέρει στοὺς πιστοὺς πού τὴν
ἀκολουθοῦσαν. Τότε ἀλήθεια ἔπρε-
πε νὰ ἔχει κανεὶς τυραννικά προ-
βληματιστεῖ ἐπάνω στὸ βαθύτερο
νόημα τῆς τέχνης, νὰ ἔχει ἄκρα

συνείδηση τῆς εὐθύνης ποὺ συνεπά-
γεται ἡ ἀποστολή του, νὰ « μὴν
μπορεῖ νὰ κάνει ἀλλοιῶς » γιὰ νὰ
δεχτεῖ τὴ θυσία νὰ εἶναι μοντέρνος.
Αὐτὸ καὶ μόνο ἔφτανε νὰ τοῦ δώ-
σει ἓνα πιστοποιητικὸ γνησιότητος.
Ἐκ τῆς στιγμῆ ὅμως ποὺ ἡ πρώ-
τη νίκη ἔφερε τὴ δεύτερη καὶ ἡ
πρώτη ἐπιτυχία τις ἄλλες, μαζὶ
μὲ τὸ χρῆμα καὶ τὴ δημόσια ἀνα-
γνώριση, ἀνεξέλεγκτες καὶ ὁμαδι-
κὲς προσχωρήσεις, σωστὲς μετα-
τοπίσεις πληθυσμῶν, ἤρθαν ν' ἀλ-
λάξουν τὸ γενικὸ σχῆμα. Οἱ αὐτό-
κλητοι πλειοδότες τῆς καινοτομίας
πολλαπλασιάστηκαν καὶ κάθε και-
νούρια τεχνοτροπία, δίκαια ἢ ἀδι-
κα, ἔφτασε νὰ γίνεται ὑποπτη πρὶν

ἀκόμη ἐμφανιστεῖ. Κοντὰ σ' αὐτά,
ἡ μεταπολεμικὴ ζωὴ μὲ τὰ μέσα
ποῦ διέθετε, τὸ ἀνοιγμα νέων ἀγο-
ρῶν, τὴν τεχνητὴ δημιουργία φή-
μης, τὴν ἐκμετάλλευση τοῦ σνο-
μπισμοῦ, ὀλοκλήρωσε σὲ διεθνή
κλίμακα τὴ σύγκριση. Καὶ τὸ κακὸ
ἔφτασε στὸ ἀπροχώρητο, ὅταν οἱ
διαχωριστικὲς γραμμὲς τῆς ποιό-
τητας ἄρχισαν νὰ χάνουν τὴ ση-
μασίαν τους, καὶ τὴ θέση τους νὰ
τὴν παίρνουν οἱ διαχωριστικὲς
γραμμὲς τῶν τεχνοτροπιῶν. Ποῦ
σημαίνει ὅτι ὁ κάθε καλλιτέχνης
κατήντησε νὰ θεωρεῖται συνυπεύ-
θυνος τῶν ὁμοῖδεατῶν του ἢ ἀλ-
λοιῶς, νὰ ἐξαρτᾶ τὴν τύχη του ἀπὸ
τὴν καλλιτεχνικὴ ἐντιμότητα τῶν

συναδέλφων του. Αυτό είναι άπα-
ράδεκτο. Είναι ή τέλεια έκμηδέ-
νιση τής προσωπικότητας, ή επί-
σημη πτώχευση τών αναντικατά-
στατων άξιων. Είναι τó χάος όπου
τό κοινό προχωρεί μ' ένα τρομα-
κτικό αίσθημα ανασφάλειας και
όπου οί νέοι, πρίν ακόμη κάνουν
τά πρώτα τους βήματα κινδυνεύουν
νά πέσουν και νά καταποντισθοῦν.

Άπό τήν άποψη αυτή, μιá έκ-
θεση σαν τή σημερινή, που συγκεν-
τρώνει όχι τούς όπαδούς μιās Σχο-
λής αλλά μερικούς από τούς πιό
ζωντανούς και υπεύθυνους καλλι-
τέχνες ενός τόπου, μπορεί νά στα-
θει από πολλές πλευρές χρησιμη
και νά πάρει μιάν έντελώς ιδιαίτε-

ρη, μιὰ συμβολικὴ σημασία. Γιατι ἔρχεται νὰ δώσει τὸ μέτρο τῆς καλῆς, τῆς σωστῆς μοντέρνας ζωγραφικῆς μέσα ἀπὸ τὴν ἀτομικὴ ἰδιοσυγκρασία τοῦ καθενὸς καὶ πάνω ἀπὸ τὶς ἐφήμερες καὶ συμβατικὰς κατατάξεις τῆς διεθνοῦς φιλολογίας. Καὶ νὰ δείξει ὅτι ἀλήθεια μπορεῖς νὰ φτάσεις στὴν αἰχμὴ τῆς εὐαισθησίας τῆς ἐποχῆς σου χωρὶς γι' αὐτὸ καὶ ν' ἀπαλλοτριώσεις τὸ προσωπικὸ σου ὄραμα τοῦ κόσμου.

ΟΔΥΣΣΕΑΣ ΕΛΥΤΗΣ

ΚΑΤΑΛΟΓΟΣ

Ζ Ω Γ Ρ Α Φ Ι Κ Η

ΑΡΛΙΩΤΗ Λίλη

Όμήρου 43

1. ΣΥΝΘΕΣΗ (κόλλα, 123 × 0 3 1953).
2. ΣΥΝΘΕΣΗ (κόλλα, 130 × 0 8 1958).
- 3, 4, 5, 6. ΣΥΝΘΕΣΕΙΣ (μελάνη 1958).

ΜΑΥΡΟΪΔΗΣ Γ.

Λεωφ. Βασιλ. Σοφίας 4

7. ΣΥΝΘΕΣΗ (κόλλα, 140 × 090 1957).
8. ΚΕΦΑΛΗ (λάδι, 055 × 045 1958).
- 9, 10, 11, 12, 13. ΣΧΕΔΙΑ (συνική μελάνη 30 × 40 1957)

ΝΙΚΟΛΑΟΥ Ν.

Γλύκωνος 14

14. ΣΥΝΘΕΣΗ Νο 1 (λάδι, 162 × 130 1958).
- 15, 16, 17, 18. ΣΧΕΔΙΑ (τέμπερα 100 × 70 1958).
- 19 20. ΣΧΕΔΙΑ (συνική μελάνη 50 × 35 1957).

ΠΡΑΣΙΝΟΣ Μ.

Villa Seurrat Paris 14

21. ΚΥΠΑΡΙΣΣΙΑ (λάδι σε χαρτί 100 × 70 1958) ἀνήκει
στόν κ. Π. Κ.

ΧΑΤΖΗΚΥΡΙΑΚΟΣ - ΓΚΙΚΑΣ Ν.

Κριεζώτου 3

22. ΣΥΝΘΕΣΗ (λάδι 56 × 56 1956).
23. ΓΕΩΜΕΤΡΙΚΑ ΚΤΙΣΜΑΤΑ (Λάδι σε ξύλο 80 × 60 1956)
24. ΣΥΝΘΕΣΗ (λάδι, 1957).

Γ Λ Υ Π Τ Ι Κ Η

Γ. ΖΟΓΓΟΛΟΠΟΥΛΟΣ

Δολαστίκ 2—Ψυχικό

- 25. ΣΥΝΘΕΣΗ (σίδηρο - λευκό μέταλλο, ύψος 0,15 1958).
- 26. ΑΝΑΠΗΡΟΙ (σίδηρο, ύψος 110 1958).

ΚΟΥΛΕΝΤΙΑΝΟΣ Κ.

39 Bd ST. Jacques Paris 14

- 27. ΑΚΡΟΒΑΤΗΣ (σίδηρο και χαλκός).
- 28. ΣΥΝΘΕΣΗ ΓΙΑ ΠΑΙΔΙΚΟ ΚΗΠΟ (σίτσο, σίδηρο και χαλκός ύψος 0,31. Col. Galerie de France 1958).
- 29. ΣΥΝΘΕΣΗ ΚΑΘΕΤΗ (σίδηρο και χαλκός ύψος 0,38. Col. Galerie de France 1958).
- 30. ΣΥΝΘΕΣΗ ΟΡΙΖΟΝΤΙΑ (σίδηρο και χαλκός μήκος 031, Col. Galerie de France).
- 31. ΣΥΝΘΕΣΗ ΟΡΙΖΟΝΤΙΑ (χαλκός μήκος 0,29. Col. Galerie de France).

Η Κ Ι Τ Η Υ Λ

ΛΟΥΚΟΠΟΥΛΟΣ ΚΛ.

Ἀρχελάου 7

32. ΚΕΝΤΑΥΡΟΣ (σίδηρο ὕψος 0,57 1958).

33. ΠΟΛΕΜΙΣΤΑΙ (σίδηρο ὕψος 0,57 1958).

ΣΟΛΩΜΟΥΣ

Δολαρίων 2 - 1958

28. ΑΝΑΠΤΟΧΗ (σίδηρο ὕψος 0,57 1958)

29. ΑΝΑΠΤΟΧΗ (σίδηρο ὕψος 0,57 1958)

ΚΟΥΛΕΝΤΙΛΛΟΣ

39 Rue St. Jacques Paris 14

27. ΑΡΧΟΒΑΤΗ (σίδηρο και χαλκός)

28. ΣΥΝΘΕΤΗ ΠΑΡΑΚΟ ΚΗΓΟ (σίδηρο και χαλκός)
Col. Galois de France 1958.

29. ΣΥΝΘΕΤΗ ΚΑΘΕΤΗ (σίδηρο και χαλκός) Col.
Galois de France 1958.

30. ΣΥΝΘΕΤΗ ΟΡΙΖΟΝΤΙΑ (σίδηρο και χαλκός) Col.
Galois de France.

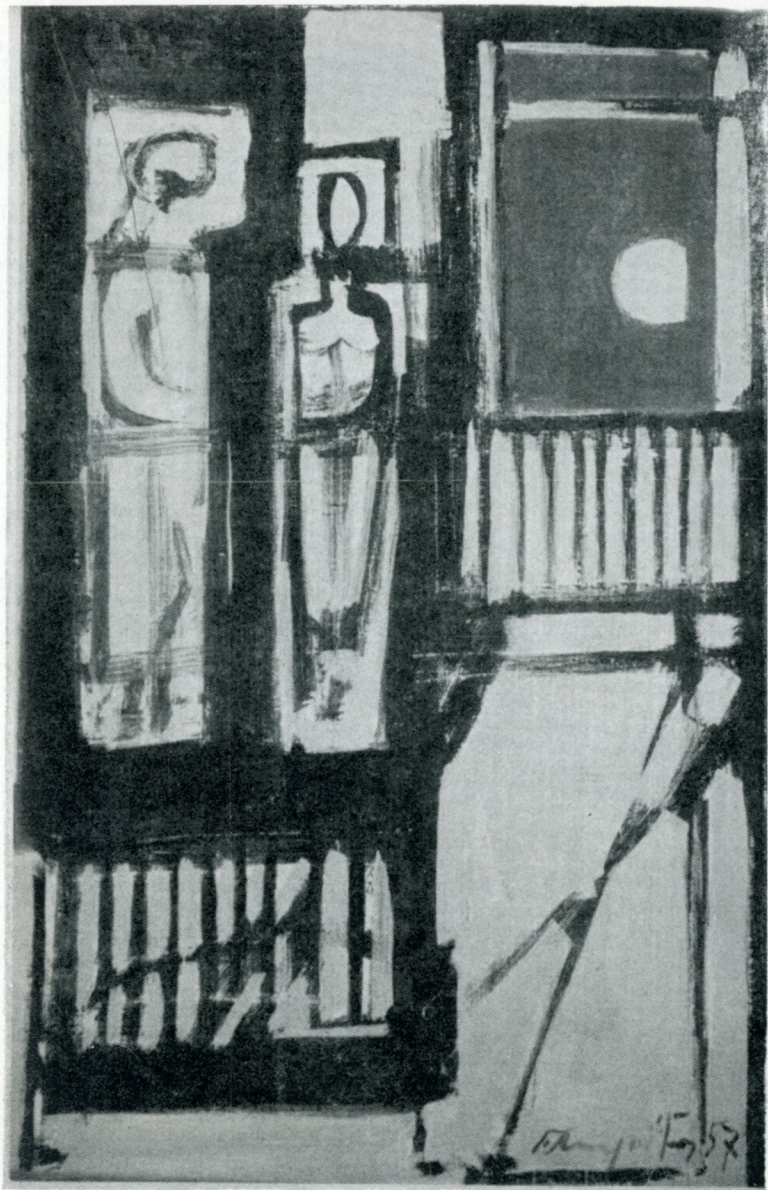
31. ΣΥΝΘΕΤΗ ΟΡΙΖΟΝΤΙΑ (χαλκός) Col. Galois
de France.



Ἄρλιώτη. Σύνθεση.



2. Α. 'Αρλιώτη. Σύνδεση.



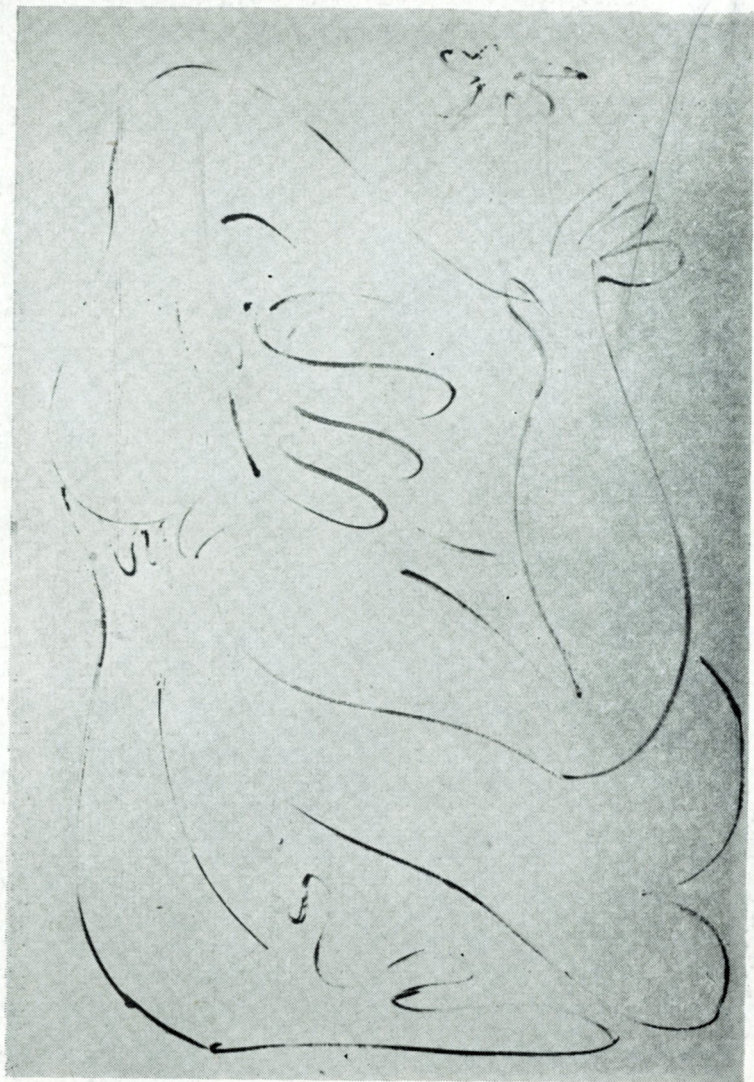
7. Γ. Μαυροΐδης, Σύνδεση.



10. Γ. Μαυροΐδης, Σχέδιο.



14. Ν. Νικολάου. Σύνθεση Νο 1.



20. Ν. Νικολόβου. Σχέδιο.



21. Μ. Πράσινος. Κυπαρίσσια.



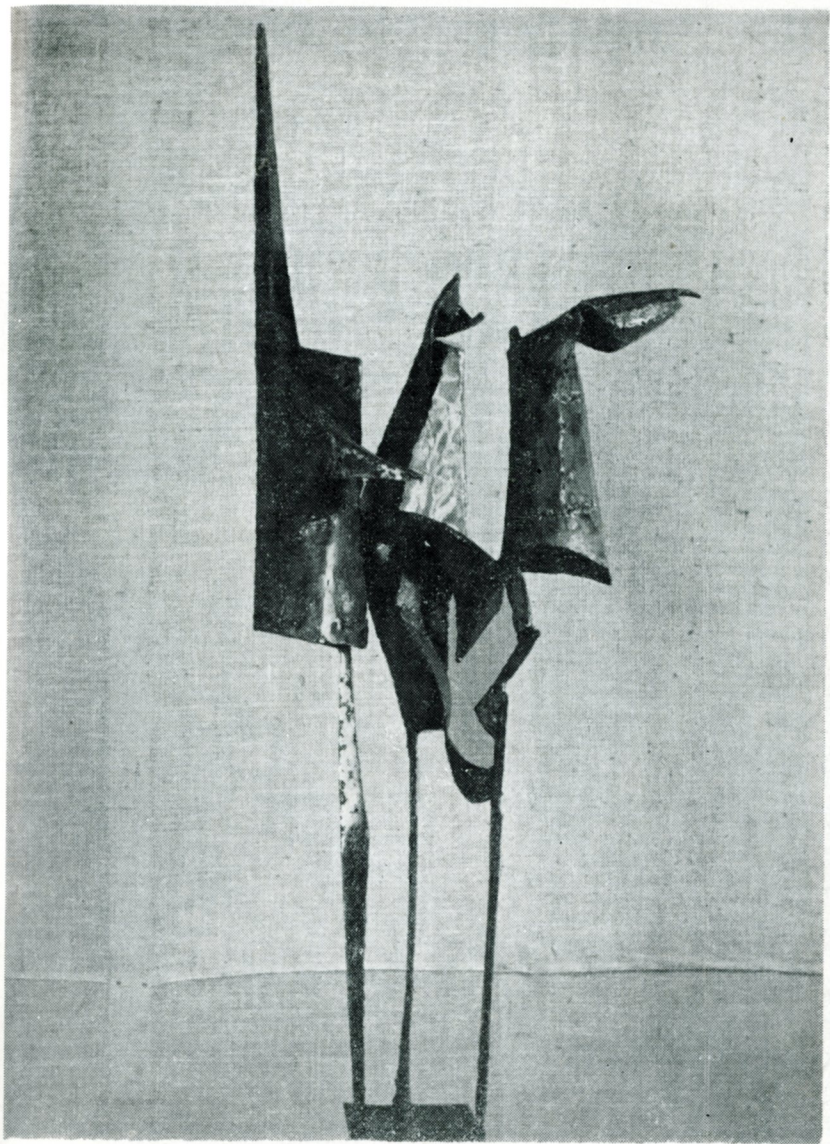
22. Ν. Χατζηκυριάκος - Γκίκας. Σύνθεση.



23. Ν. Χατζηκυριάκος-Γκίκας. Γεωμετρικά κτίσματα.



25. Γ. Ζογγολόπουλος. Σύνθεση.



26. Γ. Ζογγολόπουλος. 'Ανάπηροι.



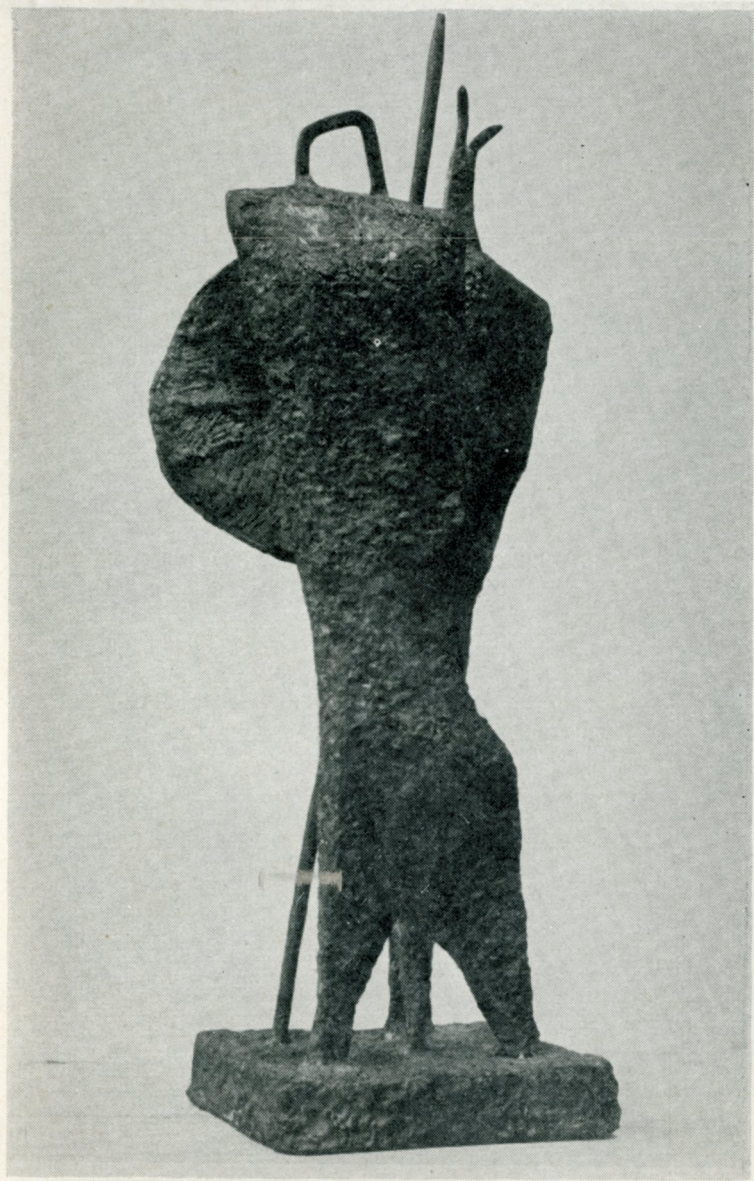
29. Κ. Κουλεντιανός. Σύνδεση κάθετη.



30. Κ. Κουλεντιανός. Σύνθεση όριζοντία.



32. Κλ. Λουκόπουλος. Κένταυρος.



33. Κλ. Λουκόπουλος. Πολεμισταί.