

978-15
2

COREE
9 PEINTRES



A
1978-15
C.2

SECONDES RENCONTRES INTERNATIONALES
D'ART CONTEMPORAIN

C O R É E

9 PEINTRES

GALERIES NATIONALES DU GRAND PALAIS
PARIS 11 NOVEMBRE 1978 - 29 JANVIER 1979



PEINTURE CORÉENNE CONTEMPORAINE

C'est la première fois qu'une exposition de peinture coréenne contemporaine de vaste envergure est présentée au public parisien. Pourtant l'art moderne de notre pays n'est pas inconnu en France. En effet, depuis la seconde Biennale de Paris, les artistes coréens ont régulièrement participé à cette manifestation et ont été invités, depuis sa fondation, au Festival International de Peinture de Cagnes-sur-Mer où l'importance de leur participation n'est plus à démontrer. Enfin, on sait que de nombreux artistes coréens travaillent à Paris et que certains y ont acquis une renommée internationale.

Mais, par son initiative même, la Rencontre Internationale d'Art Contemporain, se différencie de nombreuses manifestations artistiques internationales. En invitant un certain nombre de pays de régions bien déterminées, elle vise à dégager les caractères spécifiques et essentiels de l'art contemporain dans chacun de ces pays. C'est dans cette perspective que nous nous sommes efforcés de montrer quels sont aujourd'hui les problèmes de notre peinture et ce qu'elle propose et comme peinture coréenne et comme peinture de notre temps.

Nous avons, en dernière analyse, décidé de présenter les peintres suivants : Kim Whanki (mort en 1974 à New York), Kyung-Chai Ryu, Young-u Kwon, Chongha Byun, Hyong-Gun Yun, Seo-Bo Park, Chong-yun Ha, U Fan Lee et Moon-Seup Shim, cette liste étant établie par ordre chronologique.

Il va sans dire que ces peintres ne couvrent pas à eux seuls toute l'étendue de la peinture coréenne actuelle. Mais ils représentent néanmoins les artistes qui, tout en remettant en cause la tradition artistique coréenne, voire même remontant à son origine, s'efforcent de la réaffirmer en langage moderne. Et ceci aussi bien dans leurs conceptions, dans leurs théories que dans leurs réalisations.

Nous n'avons pas fait état de différence d'âge ou de génération entre les participants : ils se situent entre trente-cinq et soixante-cinq ans. Il est d'autant plus intéressant de dégager leur parenté — parenté d'attitude et de regard sur

la toile ou sur le monde — que leur formation artistique et leur origine sont différentes. Cette parenté, véritable communauté spirituelle, se manifeste à première vue dans la monochromie. Monochromie ni rationnelle, ni sensuelle mais foncièrement sensitive dont on pourrait même dire qu'elle est une sorte d'*a-couleur* qui contient en elle-même tout le possible de la couleur, une somme du sentiment de la Nature au sens originel du terme.

De même que cette monochromie des peintres coréens ne doit pas nécessairement être saisie dans le contexte pictural international, leurs tentatives soit de réduire la surface peinte de la toile à la toile en tant que support et matière, soit d'exclure du tableau toute action signifiante de peindre, ne doit pas être davantage envisagée dans cette perspective. Bien plus, si l'on en vient à parler d'abdication d'un certain illusionnisme, cela n'a aucun sens réel pour nous car cet illusionnisme, c'est-à-dire l'espace hiérarchisé par la perspective, n'a jamais existé dans notre tradition picturale. Ce qui nous importe, entre autres, c'est de posséder toujours la toile comme moyen d'union avec la nature.

Notre expérience de l'art moderne ne s'étend guère sur plus de vingt ans et ces années correspondent à l'époque où notre pays a connu de grandes vicissitudes politiques et sociales. Certes, entre ces deux phénomènes, on pourrait établir d'intéressants points d'interférence. Mais pour le moment nous nous gardons d'y insister car nous avons à affronter des problèmes plus exigeants. L'art contemporain, en Corée, par sa volonté d'être moderne, a oscillé entre la tradition et l'apport européen et cela a inévitablement entraîné des sacrifices nés d'illusions. Aujourd'hui l'art se retrouve ou plus exactement il s'efforce de retrouver ses sources. Ceci ne signifie pas forcément que nous tenions à le réduire à ses aspects régionaux, mais davantage à rétablir une nouvelle tradition de l'art coréen au niveau de celui du monde, de ce monde en perpétuelle mutation.

Yil LEE,
Critique d'art.

KIM WHANKI

Né le 27 février 1913 dans l'île de Kijua, Chun Nam, il fait ses études à l'École des Beaux-Arts de l'Université Nihon de Tokyo (1933-37) ; organise un groupe Baig Man et expose à Tokyo à quatre reprises (1936). Première exposition personnelle à la Galerie Amagi, Tokyo (1937). Retour en Corée (1938). Deuxième exposition personnelle à la Galerie Jeung Tsa Ogg de Séoul (1940). Enseigne à l'École des Beaux-Arts de l'Université Nationale de Séoul (1946). Séjourne à Paris où il expose une cinquantaine de toiles à la Galerie Benezit (1956). Expose à Paris (1957), Bruxelles (1958) et Nice (1959). Retour en Corée (1959). Participe à la VII^e Biennale de São Paulo où il reçoit le Prix d'honneur (1963). S'installe comme boursier à New York (1965) où il expose en 1964, 1966,

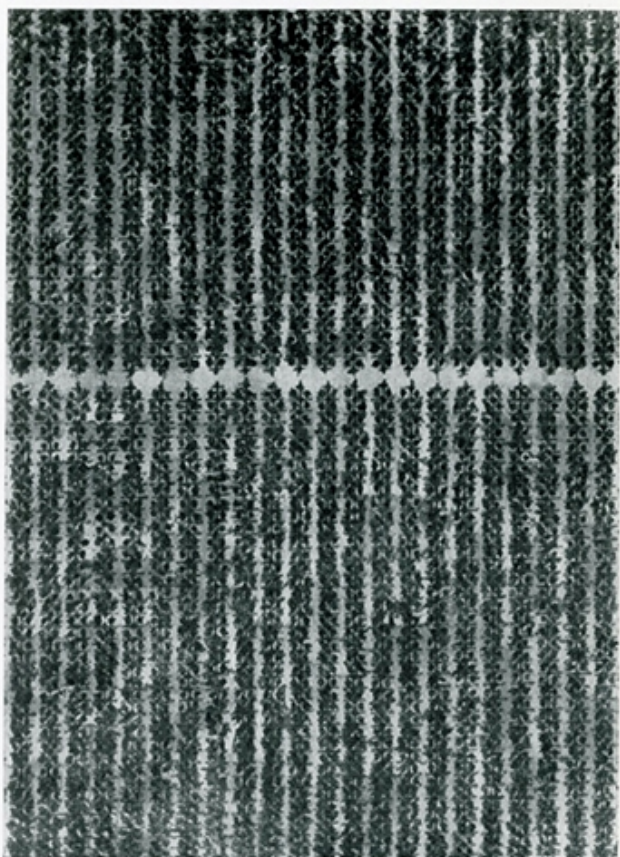
1969, 1971, 1972 et 1973. Meurt à New York le 25 juillet 1974. La Galerie Pointdexter de New York, la XIII^e Biennale de São Paulo et le Musée National d'Art Moderne de Séoul lui consacrent des rétrospectives (1975-1977).

1
20-II-74.
Huile sur coton,
122 × 86 cm.

2
4-VI-74.
Huile sur coton,
122 × 86 cm.

3
12-VI-74.
Huile sur toile,
122 × 86 cm.

4
17-VI-74.
Huile sur coton,
122 × 86 cm.



1

KYUNG CHAI RYU



Né en 1920, il est diplômé de l'École des Beaux-Arts Rokuin Shya de Tokyo. Il participe comme artiste et comme membre du jury à l'Exposition Nationale d'Art (1956). Expose à la World House Gallery de New York et au Musée de San Francisco (1957). Participe à la VIII^e Biennale de Tokyo (1965), à l'Exposition Internationale du Canada et à la IX^e Biennale de São Paulo (1967), au Festival des Arts de Hawaï (1969), à l'Expo'70 du Japon (1970). Vice-directeur de l'Association Coréenne des Beaux-Arts (1971) et professeur au Collège des Beaux-Arts de l'Université de Séoul.

5
Que Bouddha nous bénisse. 73-3.
130 × 162 cm.

6
Que Bouddha nous bénisse. 78-1.
162 × 130 cm.

7
Que Bouddha nous bénisse. 78-2.
162 × 130 cm.

8
Que Bouddha nous bénisse. 78-3.
162 × 130 cm.

YOUNG-U KWON



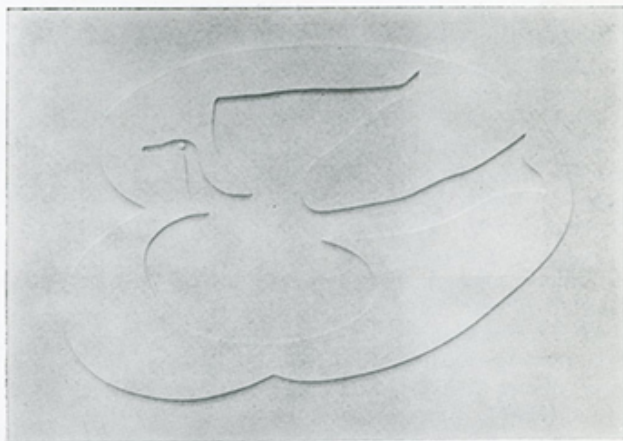
Né en 1926, il devient en 1951 diplômé du département des Beaux-Arts de l'Université Nationale de Séoul ; reçoit à la VII^e et VIII^e Exposition Coréenne d'Art un prix et devient membre du Comité des Artistes Contemporains coréens, patronné par le journal Cho-Sun. Participe en 1965 à la VIII^e Biennale de Tokyo, à la II^e Triennale Indienne (1971) et à la XII^e Biennale de Sao Paulo. Expositions personnelles à Séoul (1966 et 1974) et à Paris (Galerie Jacques Massol) en 1976.

9
S. 78-71.
227 × 181 cm.

10
S. 78-72.
227 × 181 cm.



CHONG HA BYUN



Né à Taegu, Corée du Sud, en 1926. Professeur à l'Université Hong Ik (1954-1958) ; obtient quatre prix spéciaux à l'Exposition Nationale de Séoul (1954-57) ; obtient le Prix du Vice-Président de la République de Corée, Exposition Nationale (1955). Chef de la Section des Beaux-Arts à l'Université Féminine Su Do à Séoul (1955-60). Etudes à l'Université de Paris (1960-63). Etudes à l'Académie de la Grande Chaumière (1961-64). Première Exposition particulière à Paris avec les peintres Voss et Vigas (1962). Etudes avec René Drouin. Participation à l'Exposition « Salon Montparnasse », au X^e Salon Comparaisons. Exposition particulière à Mannheim (Allemagne Fédérale) (1963). Participation à l'Exposition Franco-Allemande à Munich (1964). Voyages au Mexique et aux États-

Unis grâce à une bourse de l'UNESCO (1964-65). Commissaire National du Grand Prix Han-Kook de l'Exposition Nationale et professeur à l'Université Hong Ik et à l'Université Nationale de Séoul (1966). Participe à l'Exposition organisée par le Musée National d'Art Moderne de Tokyo (1968). Commissaire National de l'Exposition Nationale de la République de Corée (1978).

11
Oiseau.
122 × 206 cm.

12
Oiseau.
209 × 131 cm.

13
Oiseau.
132 × 192 cm.

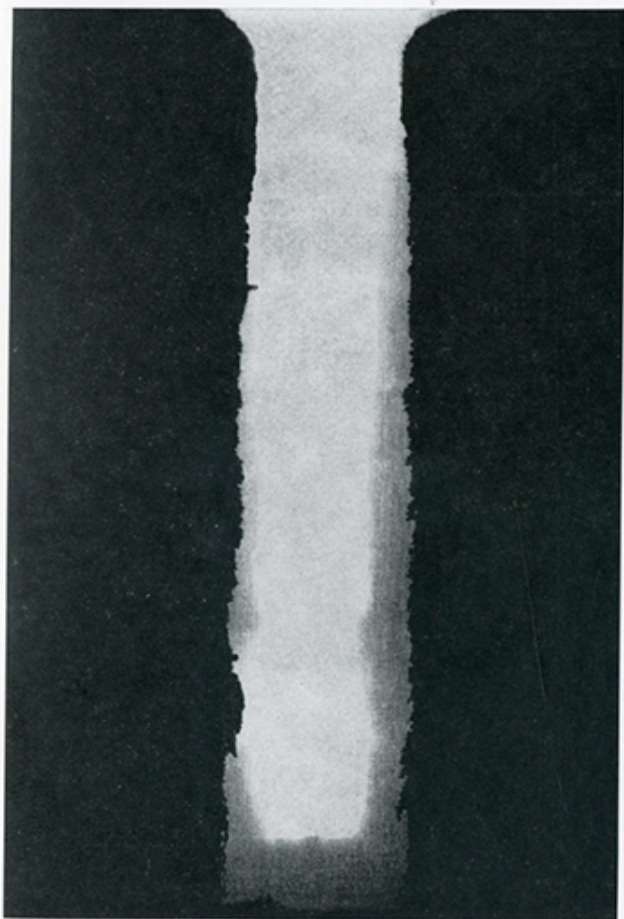
14
Fable.
39 × 54 cm.

HYONG-GUN YUN

Né en 1928 à Chung-Puk. Etudes au Collège des Beaux-Arts de l'Université de Séoul. Première Exposition personnelle en 1966. Participe à la Biennale de São Paulo (1969 et 1975), à une exposition de treize artistes coréens, Galerie Signum de Kyoto (1973), au Festival d'Art Contemporain de Séoul (1975 et 1977), au VIII^e Festival International de Peinture de Cagnes-sur-Mer (1976), à l'Exposition « Ecole de Séoul », au Musée d'Art Moderne de Séoul (1976 et 1978). Expositions personnelles à Séoul chaque année depuis 1973.

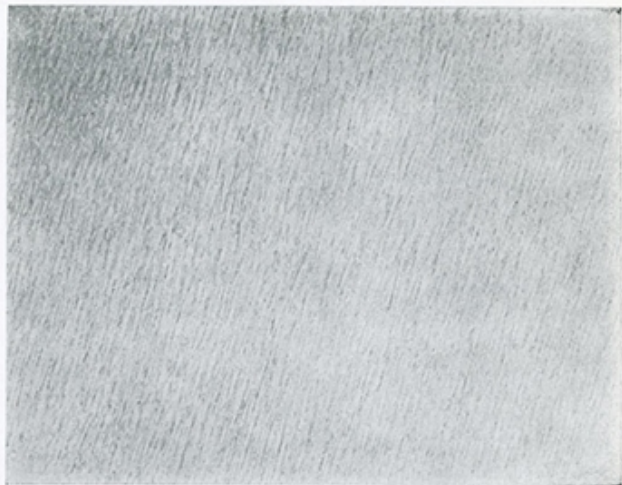
15
« *Umber-blue* » 78-22.
280 × 184 cm.

16
« *Umber-blue* » 78-33.
280 × 150 cm.



16

SEO-BO PARK



Né à Séoul en 1931. Licencié de la Faculté des Beaux-Arts de l'Université de Hong Ik, Séoul. Actuellement professeur à cette université, il est président de l'Association Coréenne des Beaux-Arts et du Comité National Coréen des Arts Plastiques. Expositions personnelles à Séoul (1970, 1973, 1978) et à Tokyo (1978). Participe à la Biennale de Paris (1963 et 1965), à la VIII^e Biennale de São Paulo (1966), au I^{er} Festival International de Peinture, Cagnes-sur-Mer (1969), à l'Expo'70 au Japon, aux Festivals d'Art Contemporain de Séoul et Busan (1976) et de Daegu (1977).

17
Ecriture n° 45 - 78.
194,5 × 300 cm.

18
Ecriture n° 55 - 78.
195 × 290,7 cm.



CHONG-HYUN HA

Né en 1935 à Jinjoo, Corée. Diplômé de la Faculté des Beaux-Arts, Université Hong Ik, Séoul (1959). Participe à l'Exposition des Artistes Contemporains, Séoul (1950-69), à la IV^e Biennale de Paris (1965), à la IX^e Biennale de Sao Paulo (1967), à l'Exposition de Peinture coréenne contemporaine, au Musée National d'Art Moderne de Tokyo (1968), à l'Exposition de 11 Jeunes Peintres coréens, Galerie Solidaridad, Manila, Philippines (1969), à l'Exposition de Peinture coréenne contemporaine (Indes, Afganistan, Nepal) (1969), à l'Exposition de 6 Jeunes Peintres coréens, Galerie Tokiwa, Tokyo (1970), à la I^{re} Exposition de Grand Prix de l'Art coréen, Séoul (1970), à la VII^e Biennale de Gravure de Tokyo (1970), à l'Exposition A.G. (Association d'Avant-garde coréenne), Séoul (1970-72), à la VII^e Biennale de Paris (1971), à l'Exposition

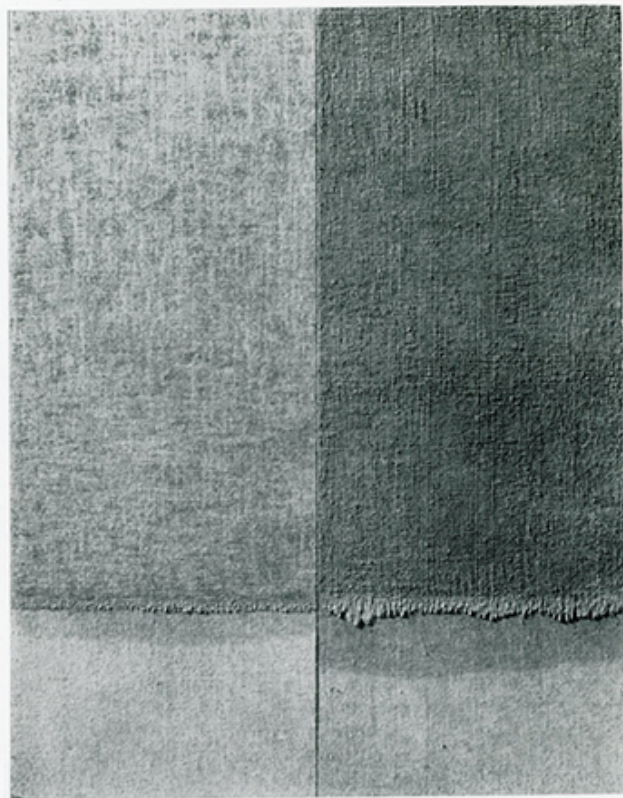
d'Art Contemporain 1957-72, Galerie Myung-Dong, Séoul (1973), à l'Exposition de 100 Peintres coréens actuels, au Musée National d'Art Moderne, Séoul (1973), au Festival International de Peinture de Cagnes, France (1974) et à la Biennale de São Paulo (1977). Exposition particulière, la Galerie Gin, Tokyo (1972) et à Séoul (1975 et 1977). Professeur à l'Université Hong Ik, Séoul, et président de l'Association d'Avant-garde coréenne.

19
Conjonction.
120 × 160 cm.

20
Conjonction.
120 × 160 cm.

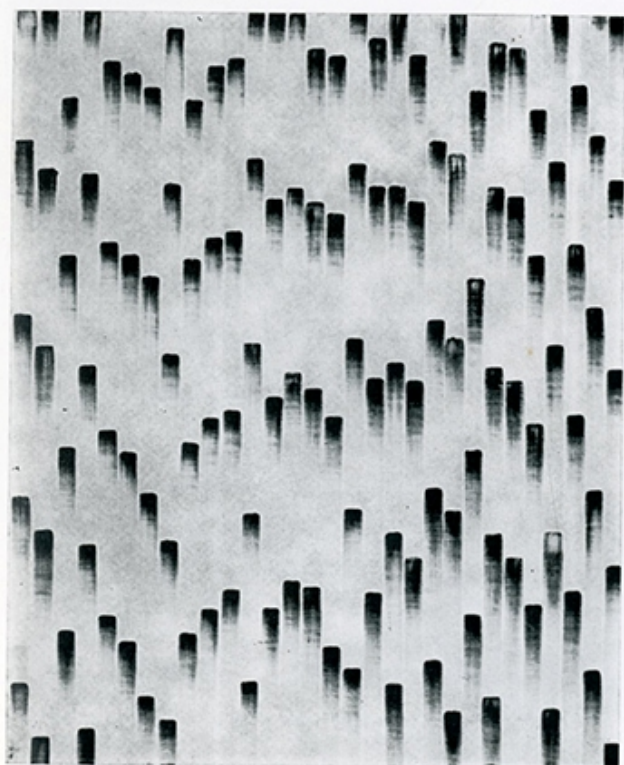
21
Conjonction.
160 × 120 cm.

22
Conjonction.
160 × 120 cm.



U-FAN LEE

Né en Corée en 1936. Il séjourne au Japon à partir de 1936. Depuis 1967, ses expositions personnelles se sont succédé à Tokyo (1967, 1971-72-73-77), à Séoul (1972-78), à Paris (1975 et 1977) et à Bochum (1975-76). Il a participé à la Biennale de São Paulo (1969 et 1973), à la Biennale de Paris (1971), à la Triennale en Inde (1975), au Festival International de Peinture de Cagnes-sur-Mer (1976), à Dokumenta, Cassel (1977) et à la FIAC, Paris (1977).



23

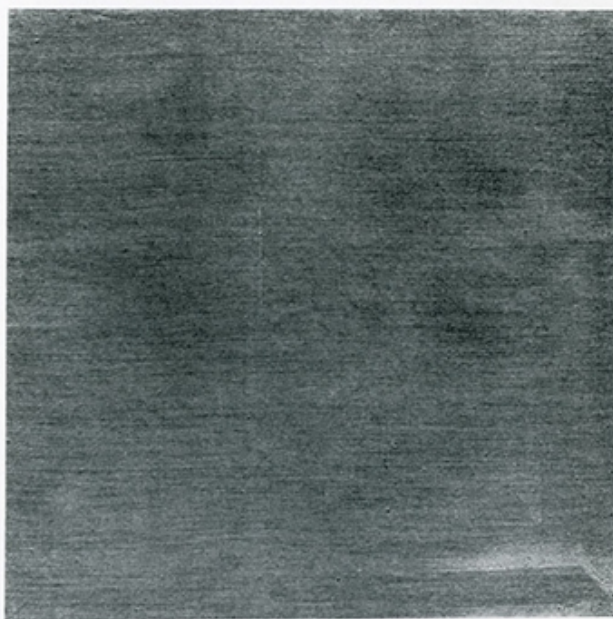
23
« From Point ».
162 × 130 cm.

24
« From Point ».
162 × 130 cm.

25
« From Line ».
162 × 130 cm.

26
« From Line ».
162 × 130 cm.

MOON-SEUP SHIM



36

Né en 1942 à Séoul. Licencié de la Faculté des Beaux-Arts à l'Université de Séoul (1965) où il est actuellement professeur. Expositions personnelles à Pusan (1965), Tokyo (1972 et 1977) et à Séoul (1975). Participe à l'Expo'70 au Japon, à la VII^e et VIII^e Biennale de Paris (1971 et 1973), à la I^e Biennale de Séoul (1974), à la XIII^e Biennale de São Paulo (1975), aux Festivals d'Art Contemporain, Kwang-Ju et Busan (1976), à l'Exposition « La Corée », Tokyo, et « Peintures Coréennes Contemporaines » à Taipei (1977).

31
« Opening up 7751 ».
65 × 65 cm.

32
« Opening up 7568 ».
65 × 65 cm.

33
« Opening up 7575 ».
65 × 65 cm.

34
« Opening up 7607 ».
65 × 65 cm.

35
« Opening up 7633 ».
65 × 65 cm.

36
« Opening up 7759 ».
65 × 65 cm.

37
« Opening up 7819 ».
65 × 65 cm.

38
« Opening up 7820 ».
65 × 65 cm.

39
« Opening up 7831 ».
65 × 65 cm.

40
« Opening up 7832 ».
65 × 65 cm.

41
« Opening up 7835 ».
65 × 65 cm.

27
« Opening up 7321 ».
65 × 65 cm.

28
« Opening up 7339 ».
65 × 65 cm.

29
« Opening up 7533 ».
65 × 65 cm.

30
« Opening up 7548 ».
65 × 65 cm.

