



978-13

3

ΔΗΜΗΤΡΗΣ ΠΙΚΙΩΝΗΣ

1978

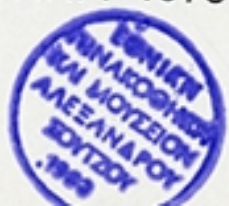
ΥΠΟΥΡΓΕΙΟ ΠΟΛΙΤΙΣΜΟΥ ΚΑΙ ΕΠΙΣΤΗΜΩΝ

A
1978-B
C.5

ΔΗΜΗΤΡΗΣ ΠΙΚΙΩΝΗΣ

1900-1978

ΕΘΝΙΚΗ ΠΙΝΑΚΟΘΗΚΗ
ΜΟΥΣΕΙΟ ΑΛΕΞΑΝΔΡΟΥ ΣΟΥΤΖΟΥ
ΑΘΗΝΑ 1978




ΥΠΟΥΡΓΕΙΟ ΠΟΛΙΤΙΣΜΟΥ ΚΑΙ ΕΠΙΧΕΙΡΗΣΙΑΚΩΝ

ΔΗΜΗΤΡΗΣ ΠΙΚΙΩΝΗΣ

Έξωφύλλο: Πρόσβασις στην Άκρόπολη.

Έκδοση: Έθνικὴ Πινακοθήκη
Επιμέλεια: Έθνικὴ Πινακοθήκη
Φωτοστοιχειοθεσία - Έκτύπωση: Άθηναϊκό Κέντρο Έκδόσεων Α.Ε.

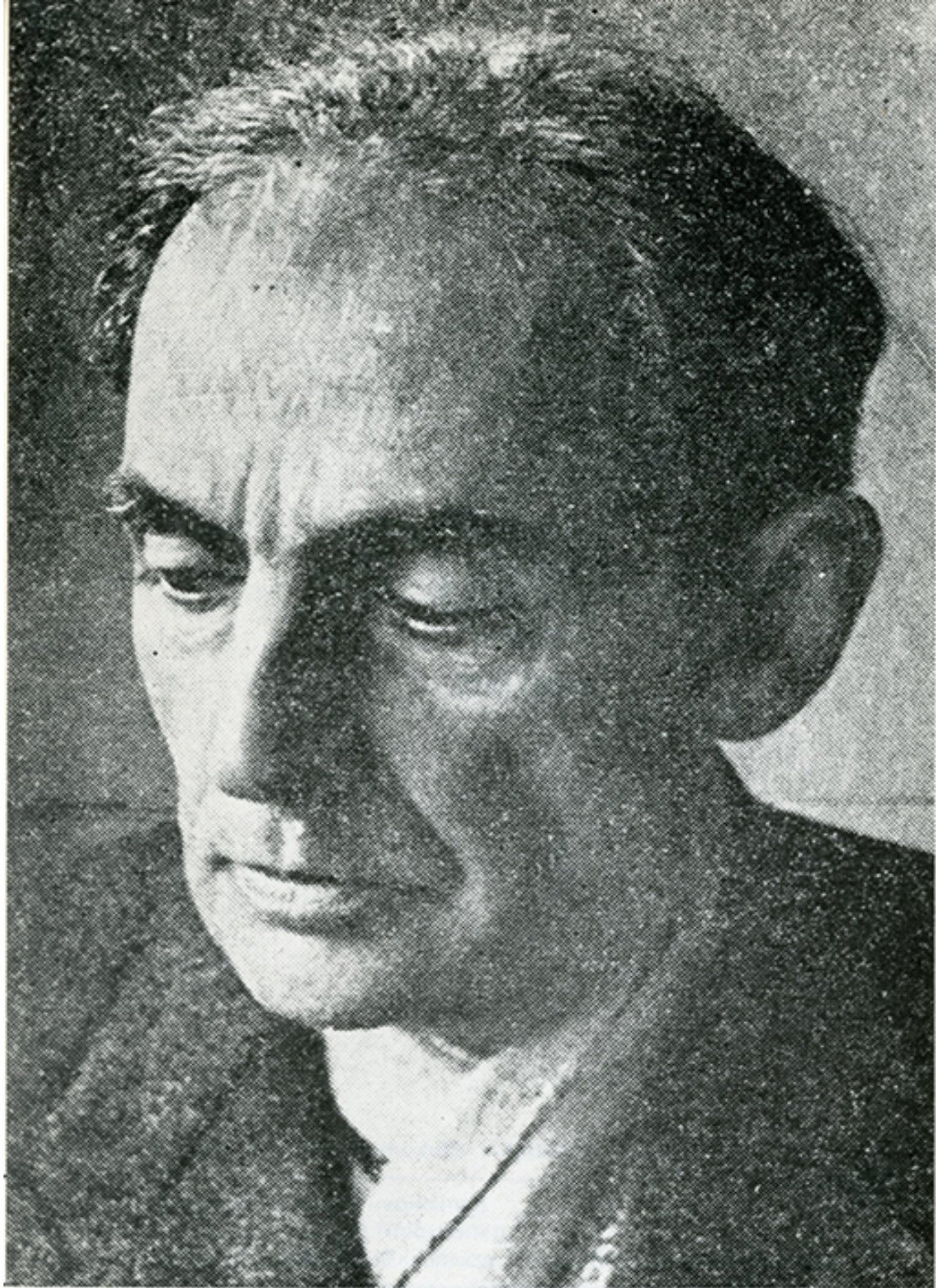
Άθήνα, Δεκέμβριος 1978

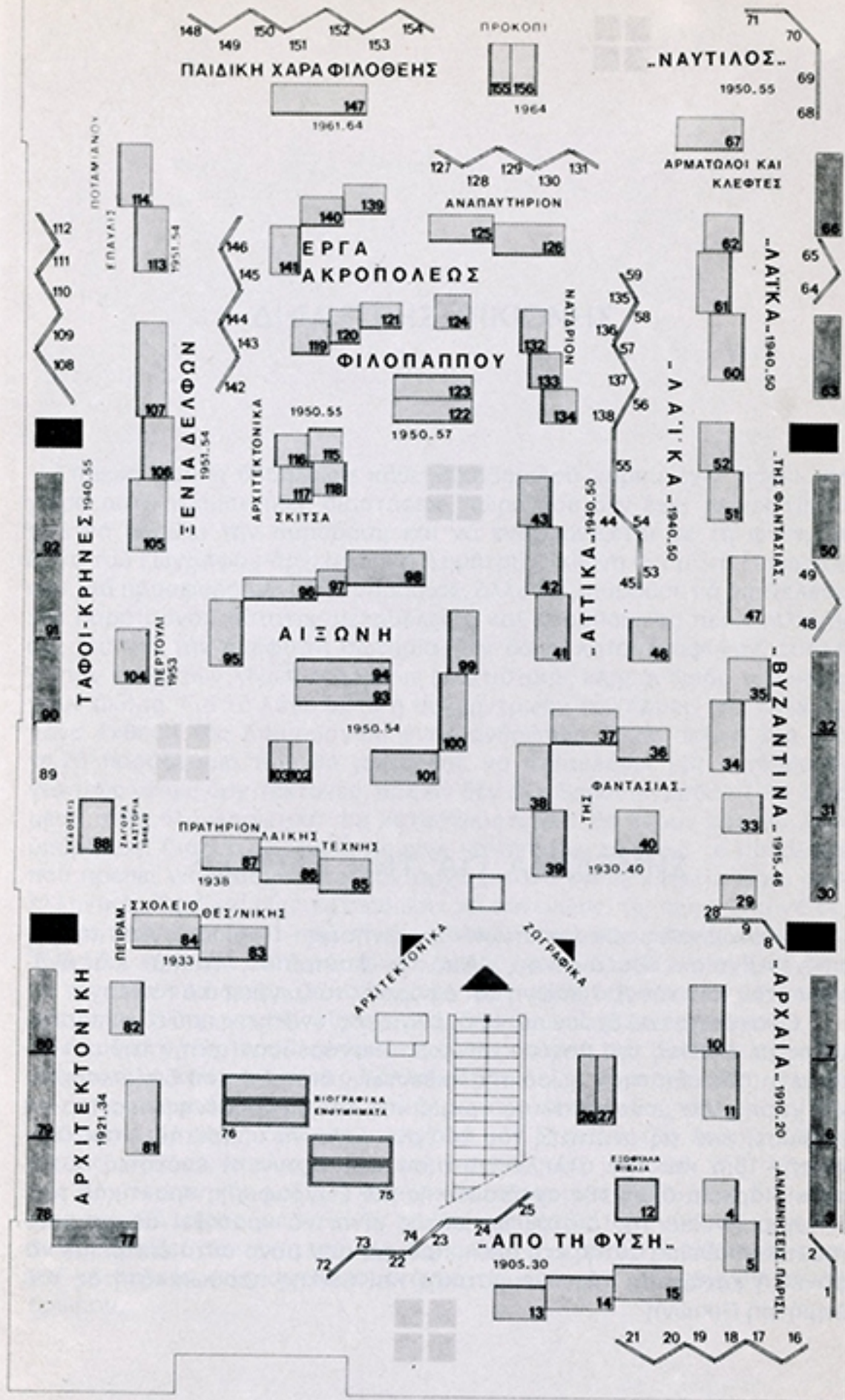




1900-1978

ΔΙΑΓΡΑΜΜΑ ΤΗΣ ΕΚΘΕΣΕΩΣ ΔΗΜΗΤΡΗ ΠΙΚΙΩΝΗ
ΚΑΤΑ ΘΕΜΑΤΙΚΕΣ ΕΝΟΤΗΤΕΣ





ΔΙΑΓΡΑΜΜΑ ΤΗΣ ΕΚΘΕΣΕΩΣ ΔΗΜΗΤΡΗ ΠΙΚΙΩΝΗ ΚΑΤΑ ΘΕΜΑΤΙΚΕΣ ΕΝΟΤΗΤΕΣ

ΣΗΜΕΙΩΜΑ ΓΙΑ ΤΗΝ ΕΚΘΕΣΗ

Οί όνομασίες τῶν ἐνοτήτων «'Αναμνήσεις - Παρίσι», «'Από τή φύση», «'Αρχαία», «Βυζαντινά», «'Από τήν Φαντασία», «Λαϊκά» κ.ἄ. ἀνήκουν στόν ἴδιο τόν Δ. Πικιώνη καί ἀφοροῦν τό ζωγραφικό του ἔργο.

Οί σχέσεις πού ἔχουν αὐτές οἱ ἐνότητες, ἐνότητες πού εἶναι παράλληλες μέ ἐκεῖνες τοῦ ἀρχιτεκτονικοῦ, ὑπαγόρευσαν αὐτήν τήν συγκεκριμένη διάταξη στόν χῶρο τῆς ἐκθέσεως, διάταξη πού δέν σκοπεύει γιά χάρη μιᾶς μονοσήμαντης γραμμικῆς καί ἀφηρημένης πορείας νά ἀναλύσει ἀπό τίς ἐνότητές του τό ἔργο ἀλλά νά ὑπηρετήσῃ τήν πλοκή τήν ἴδια καί τήν ἀλληλοεξάρτηση πού ἔχουν οἱ ἐνότητες αὐτές στήν διάρκεια ὅλης τῆς σχεδιαστικῆς καί ζωγραφικῆς πρακτικῆς του.

Κύρια ἔγνοια τῆς διατάξεως αὐτῆς εἶναι νά κρατηθεῖ ἀδιάσπαστο τῆς προσπάθειας αὐτῆς «τό ὅλο», πράγμα πού μόνο αὐτό ἐπιτρέπει νά φανεῖ ἡ κατάρτιση τῆς πνευματικῆς καί ἠθικῆς προσωπικότητας τοῦ Δημήτρη Πικιώνη.

ΔΗΜΗΤΡΗΣ ΠΙΚΙΩΝΗΣ

Σήμερα πού η βεβήλωση κάθε οικοδομικοῦ νόμου ἔχει πάρει στή χώρα αὐτή τρομακτικές διαστάσεις, τώρα πού δέν ἔχει μείνει τίποτε πού νά θυμίζει τήν παράδοση καί νά ἐναρμονίζεται μέ τή φύση, τό ἔργο τοῦ ζωγράφου-ἀρχιτέκτονα Δημήτρη Πικιώνη ὄχι μόνο ξεχωρίζει σάν μιὰ προσφορά μεγάλης σημασίας, ἀλλά θά μπορούσε νά ἀποτελέσει μιὰ παρότρυνση ὑστατης μεταμέλειας καί προσπάθειας περισυλλογῆς ὄχι πιά γιά τήν ἀνέφικτη σωτηρία τῶν ὄσων καταστράφηκαν, τοῦλάχιστον ὅμως τῶν λίγων στοιχείων πολιτιστικῆς κληρονομιάς πού ὑπάρχουν ἀκόμα. Γιά τό λόγο αὐτό ἡ συγκέντρωση τοῦ ἔργου του εἶναι ὄχι μόνο ἕκθεση τῆς δημιουργίας ἑνός ἀνθρώπου, ἀλλά ἀκόμα ἕνα φωτεινό παράδειγμα πού θά μπορούσε νά ἀποτελέσει μιὰ κατεύθυνση γιά τούς νέους ἀρχιτέκτονες, πού ἂν δέν ἀντιδράσουν σοβαρά, σέ λίγο, μέσα στήν ὀλοκληρωτική πιά καταστροφή, δέν θά ἔχουν κανένα λόγο ὑπάρξεως. Γιατί ὁ Δ. Πικιώνης εἶχε κατανοήσει πλήρως τό πρόβλημα πού πρέπει νά ἀπασχολήσει τόν ἀρχιτέκτονα καί ἐργάζεται μέσα στόν ἑλληνικό χῶρο καί εἶχε κατορθώσει νά συνενώσει τίς πηγές καί νά δημιουργήσει ἕνα ἔργο πού εἶναι «πολλῶν ὀνομάτων ἀρχή μία». Στήν Ἑλλάδα, τή χώρα αὐτή μέ τήν πιό μακρόχρονη παράδοση στίς τέχνες, μέ τήν πλαστική φύση μέ τό διάχυτο φῶς, κάθε ἀβασάνιστη μεταφορά στοιχείων πληγώνει τήν αἴσθηση καί δημιουργεῖ τερατουργήματα.

Ἐπίδειξη τῆς ἀπροβλημάτιστης αὐτῆς στάσης τοῦ Ἑλληνα πρὸς τήν κληρονομιά του καί τό περιβάλλον ἀποτελεῖ ἡ σημερινή ὄψη ὄχι μόνο τῆς πρωτεύουσας ἀλλά καί ὄλων τῶν ἑλληνικῶν πόλεων καί τῆς ὑπαίθρου. Ἡ σοφή ἀντιμετώπιση ἀπό τόν Πικιώνη τῆς λαϊκῆς κληρονομιάς, τοῦ αἰγιοπελαγίτικου πολιτισμοῦ, τῶν μορφῶν τῆς σύγχρονης ἀρχιτεκτονικῆς καί τῶν ὑλικῶν ὅπως παρουσιάζεται στίς δημιουργίες του, θά μπορούσε νά εἶναι ἡ λύση γιά μιὰ λειτουργική δόμηση πού ἀντιμετωπίζει σάν ἐνότητα τήν ἀρχαιότητα μέσα στήν ἑλληνική φύση καί τό ἄπλετο φῶς συνδυασμένα μέ τίς ἀνάγκες τοῦ σύγχρονου ἀνθρώπου.

Σχολεία όπως τό Πειραματικό Θεσσαλονίκης ή ή Παιδική Χαρά Φιλοθέης, τό Περίπτερο του Λουμπαρδιάρη, οί περιοχές γύρω από τήν 'Ακρόπολη καί Φιλοπάππου, είναι χώροι πού λειτουργοῦν καί ἀκόμα, στήν περίπτωση τῶν τριῶν πρώτων, οἰκοδομήματα πού ἐξυπηρετοῦν ἀνάγκες σέ δημόσια πιά βάση, ἔτσι πού νά ἀποδεικνύουν ὅτι ἡ χρησιμοποίηση τῆς λαϊκῆς κληρονομιάς μας, γιά μεγαλύτερες συλλήψεις ἀπ' ὅτι οἱ ἰδιωτικές κατοικίες, δέν ἀποτελεῖ οὐτοπία. Στή συνένωση ὁμως αὐτή καί ἀφομοίωση εἶναι δυνατό νά φτάσουν βαθυστόχαστοι ἄνθρωποι μέ σοβαρή μάθηση, πού ἔχουν σκύψει μέ πραγματική ἀγάπη στά προβλήματα καί ἔχουν ἀσχοληθεῖ μέ τά θέματα στή σφαιρικότητά τους. Γιατί ὁ Πικιώνης δέν ἦταν μόνον ἀρχιτέκτονας στή στενή ἔννοια, ἀλλά ζωγράφος-ἀρχιτέκτονας μέ αἴσθηση γιά τή φύση, μελετητής καί ἐρευνητής του λαϊκοῦ πολιτισμοῦ, στοχαστής καί συγγραφέας πολυτιμων συγγραμμάτων γιά τή διαμόρφωση τῆς φόρμας καί ἄνθρωπος προικισμένος πνευματικά, ἀκόμα ὁμως ἰδεαλιστής καί μέ μαχητικότητα γιά τήν ἰδέα πού πίστευε.

Μαζί μέ ἄλλους πού ἐργάστηκαν σέ παρεμφερείς τομεῖς, ὑπῆρξε ὁ ὄραματιστής τῆς ἀναβιώσεως του λαϊκοῦ μας πολιτισμοῦ, ὅπως σωζόταν στά νησιά ἢ καί στά ὄρεινά μέρη τῆς Δυτικῆς Μακεδονίας, ὅπου μέ ἀποστολές ἐπιστημόνων περισυνέλεγε καί ἀποτύπωνε ὑλικό χρῆσιμο γιά ἀρχιτεκτονικές ἀναδημιουργίες.

Ἡ κατάληξη ὁμως του ἔργου ὄλων αὐτῶν πού πολέμησαν γιά μιὰ ἰδέα καί γιά τή σωτηρία τῆς μοναδικῆς αὐτῆς φύσης προκαλεῖ μόνον βαθιά θλίψη ὅταν ἀναλογιστεῖ κανεῖς τίς τραγικές ὄψεις τῶν σημερινῶν πόλεων ὅπου τά οἰκοδομήματα αὐτά ἢ οἱ χώροι τούς ὁποίους διαμόρφωσαν πνίγονται μέσα σέ κακόγουστα κτήρια ἢ ἀποτελοῦν τέτοιες μικρές ὀάσεις πού δέν μποροῦν πιά νά ἀλλάξουν τήν εἰκόνα του συνόλου. Ἡ μεμψιμοιρία ὁμως αὐτή δέν εἶναι τίποτε πιά ἄλλο παρά κενολογία ὅταν τήν ἴδια ὥρα ἡ καταστροφή διαβρώνει ὄλο καί πιά βαθιά. Γι αὐτό ἡ Ἐθνική Πινακοθήκη καί Μουσείο Ἀλεξάνδρου Σούτζου ὀργανώνει τήν ἐκθεση αὐτή σάν μιὰ ἐκκληση πρός ὄλους πού ἴσως κάτι μποροῦν νά σώσουν ἀκόμα.

Δημήτριος Παπαστάμος

ΑΥΤΟΒΙΟΓΡΑΦΙΚΟ ΣΗΜΕΙΩΜΑ *

*«Τόν φρονεῖν βροτούς ὀδώσαντα, τόν
πάθει μάθος θέντα κυρίως ἔχειν...»
ΑΙΣΧΥΛΟΣ*

Γεννήθηκα τό 1887 στόν Πειραιά· οἱ γονεῖς μου κατάγονταν ἀπό τή Χίο. Ἡ μητέρα τοῦ ἀείμνηστου Πορφύρα κι' ἡ δικιά μου ἦταν ἀδελφάδες, τό γένος Συριώτη. Τίς ἐγκύκλιες σπουδές τίς πέρασα στόν Πειραιά. Κι' ὁποῖος ξέρει τί σημασία ἔχει γιά τό νέο ἡ παρουσία στήν κριτική τούτη ἡλικία ἑνός προσώπου σάν τόν λαμπρόν ἐκεῖνο παιδαγωγό, πού θύμιζε ἀρχαῖον Ἕλληνα, τόν ἀείμνηστο Ἰάκωβο Δραγάτη, νοιώθει γιὰτί οἱ μαθητές του φυλάγουν σ' ὄλη τους τή ζωή, μέσα στήν καρδιά τους, τήν μνήμη τῆς μορφῆς του.

Στό σημεῖο αὐτό, ἄς μοῦ ἐπιτραπεῖ ν' ἀφιερῶσω δυό λόγια στήν ἱερή μνήμη τῶν γονιῶν μου. Ἀπό κείνους κρατᾶνε οἱ ρίζες τοῦ «εἶναι» μας...

Στόν πατέρα μου, γιό καραβοκύρη, ἀπό νωρίς εἶχε φανερωθεῖ ἡ κλίση του στή ζωγραφική. Ἀπό τόν ἴδιο ξέρω πῶς ἦταν 16 χρόνων ὅταν ζωγράφισε τήν ναυμαχία πού ἐγίνε ἐξω ἀπό τό λιμάνι τῆς Σύρας, ἀνάμεσα στή ναυαρχίδα τοῦ Χόβαρτ Πασσᾶ καί τῆς δικιάς μας τῆς «Ἐνωσης», τό 1868, καί πῶς τήν εἰκόνα τούτη τήν ἔστειλε ὁ Ἄγγλος πρόξενος στήν ἐφημερίδα «New York Daily Mail». Στούς κυριακάτικους περιπάτους μας στό λιμάνι μέ τό θεῖο μου τό Συριώτη καί τά ξαδέλφια μου, ὁ πατέρας μου δέν μπορούσε νά μή σταματήσει μπροστά σ' ἕνα ὁμορφο σκαρί γιά νά μάς δείξει τήν ὁμορφιά του καί νά μάς κάνει νά τό προσέξουμε. Συχνά μέ σταματοῦσε μπροστά σ' ἕνα σπίτι καί μοῦ ἐξηγοῦσε πῶς οἱ ἀναλογίες του θά κέρδιζαν πολύ ἂν ἦταν τόσοσ πόντους λ.χ. ψηλότερο... Ἀπό κείνον ἔμαθα τούς λαϊκούς ὄρους «γάρμπος», «χούϊ» κ.ἄ.

Ὅσο γιά τή μητέρα μου ἦταν ἕνας σπάνιος ἠθικός τύπος. Εἰς τό ἄκρον εὐαίσθητη, συμπάσχοντας βαθύτατα εἰς τίς ἀτυχίες τῶν ἄλλων, μά ταυτόχρονα αὐστηρή καί δίκαιη κι' ἀνιδιοτελής, ποθώντας πάντα τό καλό τῆς Ἑλλάδας.

Εἶναι τῶν ἠθικῶν καί καλλιτεχνικῶν τούτων ροπῶν πού αισθάνουμαι τήν κληρονομιά μέσα μου, κάποτε ἄρμονικά ἐνωμένων συναμεταξύ τους, κάποτ' ἐναγώνια διχασμένων κι' ἀντιτιθεμένων.

* Ἀνατύπωση ἀπό τό περ. Ζυγός, ἔτ. Γ' ἀρ. 27-28 (Ἰαν.-Φεβ. 1958) 4-7

Είχα τό σπάνιο προνόμιο νάχω ξάδελφο έναν ποιητή. Από τό στόμα του, τοῦ αείμνηστου, πρωτάκουσα τά τραγούδια τοῦ λαοῦ μας, τοῦ Σολωμοῦ καί τῶν ἄλλων. Μαγικός κόσμος ἀνοίχτηκε στά μάτια τοῦ παιδιοῦ. . . Τοῦ χρωστώ αἰώνια ἀγάπη κι' εὐγνωμοσύνη. Κι' ἀναμφίβολα χρέος μου εἶναι ἐδῶ νά μνημονεύσω τόν Νιρβάνα, τόν Λαμπελέτ, τό Μελά, τόν ζωγράφο Μηλιάδη, πού πάντοτε μοῦ παραστάθηκαν· θάθελα ἐπίσης ν' ἀναθυμηθῶ τούς συμμαθητές μου κι' ἰδιαίτερα τόν Δημ. Μπότσαρη πού μαζί του δέθηκα μ' ἀγνότατη καί παντοτινή φιλία.

Εἶχε ἐνωρίτατα ἐκδηλωθεῖ ἡ κλίση μου γιά τή ζωγραφική. Κι' ἀναθυμούμενος τά παιδικά τά χρόνια, βρίσκω πώς μέσα στό βρέφος, μέσα στό παιδί, στά ὀρμήματα τῆς ψυχῆς του καί στούς ἀδιατύπωτους στοχασμούς του, στίς ἀδυναμίες του καί τίς δυνάμεις του, κρύβεται αὐτοῦσιος ὁ χαρακτήρας τοῦ μεγάλου, ἡ μοῖρα τῆς ζωῆς του ὀλάκερης. Κι' ἀγκαλά καί ξέρω πώς ὁ χῶρος δέ μοῦ τό ἐπιτρέπει, αἰσθάνουμαι μιά βαθειάν ἀνάγκη νά μακραίνω ἐδῶ γιά τά παιδικά τά χρόνια τό λόγο, προτιμώντας τῶν ἄλλων παρά τούτων νά συντομέψω τήν ἐξιστόρηση, καί τοῦτο ὄχι ἀπό φιλαυτία, μά γιά νά δείξω, ἀπάνω στό προσωπικό μου ἀναγκαστικά παράδειγμα, τή σημασία πού ἔχουν τά πνευματικά τά σπέρματα πού ἡ παιδική ἡλικία κρύβει μέσα της.

Θυμάμαι πώς κρατοῦσα κάποτε ἕνα πῆλινο ἀλογάκι μέ πόδια ὑπερβολικά χοντρά κι' ἔλεγα μέσα μου: «Τά πόδια του εἶναι βέβαια χοντρά κι' ἄσκημα, ὅμως δέ θά μ' ἄρесе νά εἶναι λιγνά σάν τοῦ ἀλόγου. . . Κάποια αἰτία κάνει νά εἶναι χοντρά. . . τοῦ πρέπουν καθῶς εἶναι φτιαγμένο ἀπό πηλό. Ἀληθινά, ἔτσι χοντρά, τώρα μ' ἄρέσουν. . .» Τί εἶναι ἡ παρατήρηση τούτη, ἔτσι ὅπως τό παιδικό μυαλό τή μόρφωσε, παρά ὁ πρόγονος τῆς ἀλήθειας πού ξέρει ὁ σοφός πώς ἡ τέχνη εἶναι ἡ ἀναγωγή ἡ ἀρμόδια εἰς τήν ὕλη τῆς μίμησης; Κι' ὅταν κάποτε ἕνας θεῖός μου, ἀπλός ἄνθρωπος, μέ παρακάλεσε νά τοῦ ζωγραφίσω ἕνα γαῖδουράκι, τῶκανα ἀποσπώντας τῶν ἄλλων τόν ἔπαινο, μένοντας ὅμως ἐγώ μέ τήν ὑπόνοια πώς, παρά τήν ἀληθοφάνειά του, χρειαζόταν κάτι ἄλλο γιά νά καταξιώσει τήν ἐκφρασή του. Καί νά πού τό μάθημα ἦρθε κι' ὄλας ἀπάνω στήν ὥρα: «Ἐλα τώρα νά σοῦ ζωγραφίσω κι' ἐγώ ἕνα», μοῦ πρότεινε ὁ θεῖός μου. Ἀλλ' ἰδοῦ πώς σ' αὐτό, ἀγκαλά κι' ἀτελέστερο, ἔλαμπε ἕνα κάτι τι, αὐτό πού τόσο τ' ἀποζητοῦσα χωρίς νά τό ξέρω, αὐτό πού, καθῶς θά μάθαινα πολύ ἀργότερα, «ἀθετεῖ σύνεσιν συνετῶν καί κατασχύνει σοφίαν σοφῶν». Καί δέν εἶναι αὐτή ἡ ἐκφρ. . . η, ἡ ἀποκάλυψη τούτης τῆς βαθύτερης πραγματικότητας πού γιά ὄλη μας τή ζωῆ ἀγωνιζόμαστε καί τήν προσμένουμε ὡς ἀντιμισθία τῶν μόχθων μας;

Μιά φωνή μοῦ ἔλεγε πώς δέν ἦρθαμε σέ τοῦτο τόν κόσμο μέ τή συγκατάθεσή μας, μά ἐκτίοντας κάποιο πταῖσμα. Κάποτε ἔθεσα στόν ἑαυτό μου τό ἐρώτημα: «Εἶμαι ἀγνός;» Ἀλλά σύγκαιρα διερωτώμουν:

«'Αλλ' από πού ξέρω τί είναι αγνότητα. . . 'Από πού μπορώ νά ξέρω τό νόημά της». Μοῦ ἐπαναλάμβαναν πώς πρέπει νάμαι πάντα καλός. Καί προσπαθοῦσα νά εἶμαι, μά μέσα μου εἶχα τήν ὑποψία μήν εἶμαι καλός ἀπό ἀδυναμία. . . Εἶχα τό αἶσθημα τῆς δικαιοσύνης καί κάποτε πάλαιψα νά τήν ὑπερασπίσω ἀνάμεσα σέ δυό τό ἴδιο προσφιλή πρόσωπα, θέτοντας τά παιδικά μου αἰσθήματα σέ φοβερή δοκιμασία.

Τό παιδί μαθαίνει ἀκούοντας μυστικές φωνές μέσα του. Μαθαίνει κάθε στιγμή, κάθε ὥρα, τήν ὥρα πού πρέπει, ὅπως αὐτό ἀπό μόνο του μπορεῖ νά μάθει. 'Εμάθαινε ἀπό ὅλα, ἀπό τή φύση, ἀπό τή διαγωγή τῶν ἀνθρώπων. Αἰσθανόμουν πώς ὁ καθένας θέλει ιδιαίτερη ἀνατροφή, ιδιαίτερη παιδεία ἀνάλογη μέ τίς κλίσεις του, γιά νά καρποφορήσει. Κι' ὅμως μᾶς ἀναγκάζουν νά διατρέξουμε τή μακριά ἔρημο μιᾶς συμβατικής παιδείας πού ἀπονεκρώνει ἀπειράριθμες ψυχές. 'Από νωρίς αἰσθανόμουν τήν ἀνάγκη ἑνός παιδαγωγοῦ πού θά διάβαζε μέσα στήν ψυχή μου καί θά μπορούσε νά μέ ποδηγετήσει. 'Η φύση καί ἡ ἀγνή φιλία ἀνάμεσα στούς ὁμοίους μοῦ ἦταν ἕνας ἄλλος πολύτιμος δάσκαλος.

'Εκεῖ κάτω, εἰς τά βράχια τῆς Φρεαττύδας πού καθημερινά μᾶς πήγαινε τήν ἀδελφή μου κι' ἐμένα ἡ γιαιγιά μας, ἀνάμεσα στά τραχεῖα ἐκεῖνα βράχια, ὅπου ἡ αὔρα ἔσειεν ἀπαλά τό μίσχο τοῦ φυτοῦ πού φύτρωνε στίς κουφάλες τῶν βράχων, στό χῶμα τό θεοφόρο, τό σπαρμένο ἀπό τά θραύσματα τῶν ἀγγείων, ἀνάμεσα ἀπό τά χαίνοντα πηγάδια πού μοῦ μιλοῦσαν γιά τούς ἀρχαίους κατοίκους αὐτῆς τῆς γῆς, τῆς γῆς μου, ἐμόρφωνα τή συνείδησή της, ἐπλαθα τήν ἱστορία της. . .

Κατά τήν διάρκεια ἀκόμα τῶν γυμνασιακῶν μου σπουδῶν ἔκανα συχνά ὁδοιπορίες ἐξερευνώντας τό ἀττικό τοπίο. 'Από τό Μοσχάτο, διασχίζοντας τόν ἐλαιώνα, ἔφτανα ὡς τούς βράχους τοῦ Φιλοπάππου καί τήν 'Ακρόπολη ἤ, ἀκολουθώντας τίς ὄχθες τοῦ Κηφισοῦ, ὡς τήν 'Ιερά 'Οδό. . . 'Αργότερα διέσχιζα τό ἐρημικό τοπίο ὡς τήν Καισαριανή. 'Αλλά ποιός μπορεῖ νά διηγηθεῖ ἐπάξιά τους τί ἦταν γιά τά μάτια τοῦ νέου πού ἀπάνω τους ἦταν ριγμένος ἀκόμα ὁ μαγικός πέπλος τῆς ποίησης; (1) Τί ἐσήμαιναν γι' αὐτόν οἱ μοναχικές τοῦτες ὁδοιπορίες. Ποιά χαρά ἐχάρριζε στήν ψυχή ἡ θέα τοῦ ἀνασκαλεμένου χῶματος τῶν περιβολιῶν πού ἄχνιζε κάτω ἀπό τίς πυρρές ἀχτίδες τοῦ ἡλίου! . . . "ὦ, ποιιά χαρά στήν ἀναπάντεχη θέα ἑνός ἀγνωστοῦ γκρεμοῦ, μιᾶς συστάδας ἀπό ἐληές. Καί τό διάβα ἀνάμεσα στόν ἱερό ἐλαιώνα. Καί οἱ ὑπώρειες τοῦτες τῆς 'Αθήνας, οἱ ὑπώρειες καί οἱ βράχοι. . . Κ' οἱ σπηλιές τῶν γκρεμῶν γύρω ἀπ' τῆς Παλλάδας τόν βράχο, καί ὁ τρισεύγενος ναός της. . . Πέρα, τῶν βουνῶν καί τῶν λόφων ἡ μουσική ἀρμονία. Καί ὁ ἀγνότατος αἰθέρας, καί τό λαμπρότατο φῶς, καί τῶν ὠρῶν τοῦ δειλινοῦ ἡ ἀνείπωτη ἀρμονία.

1: Γκαῖτε.

Τό 1903 αποφοίτησα από τό Γυμνάσιο. "Επρεπε νά διαλέξω ένα επάγγελμα. Μπορούσα νά πάω στίς 'Ινδίες, ὅπως τ' ἀδέλφια τῆς μάνας μου. Ἐκεῖ στίς 'Ινδίες θά γνώριζα τήν τέχνη καί τή φιλοσοφία ενός ἀπό τούς πιό μεγάλους πολιτισμούς τοῦ κόσμου. Μά ἄφησα νά μου ξεφύγει ἡ σπάνια εὐκαιρία· ὅπως τόσες ἄλλες φορές, κάτι μ' ἐμπόδισε καί τότε ν' ἀκολουθήσω τό σωστό δρόμο. Τό 1904 ἐμπῆκα στό Πολυτεχνεῖο. Ἦταν ἡ τάξη τοῦ Ὁρλάνδου, τοῦ ἀείμνηστου Ἰωσήφ Πεσταρίνη πού ἐγινε ἕνας ἀπό τούς 4-5 διάσημους ἠλεκτρολόγους τῆς ἐποχῆς μας καί πού μαζί του δέθηκα μ' ἀγνή φιλία. Ἀπέναντι, στή Σχολή Καλῶν Τεχνῶν, φοιτοῦσε ὁ Καντζίκης, ὁ Μπουζιάνης καί ὁ de Chirico. Ὁ Μπουζιάνης ἦταν πολύ ἄγριος γιά νά τόν πλησιάσω. Δέν ἀνεχόταν μάλιστα τίς συχνές κι' αὐθαίρετες ἐπισκέψεις μου στήν 7η τάξη ὅπου δούλευαν. Ἀντίθετα, μέ τόν de Chirico εἶχα ἀπό τότε στενώτατα συνδεθεῖ, συζητώντας ὥρες μακριές κάτω ἀπ' τίς στοές τοῦ Πολυτεχνείου γιά τή Ζωγραφική καί τά μελλοντικά σχέδιά μας.

Εἶχα ἤδη κάμει τή γνωριμιά τοῦ Καμπούρογλου καί τοῦ Περικλή Γιαννόπουλου. Ὁ πρῶτος ἦταν ὁ Ἀθηναῖος πρεσβύτες πού λές κι' ἐξεπήδησε ἀπό ἀρχαῖο ἀνάγλυφο. Μπροστά του εἶχες τήν αἴσθησι πώς ἐκεῖνος εἶναι ὁ γηγενής αὐτῆς τῆς χώρας καί πάροικοι οἱ ἄλλοι. Ὁ Γιαννόπουλος . . . Περίμεναν ἀπ' αὐτόν νάναί αὐτό πού στήν ἐποχή του δέ θά μπορούσε ποτέ νά γίνει. "Ας μᾶς ἀρκέσει ὅτι ἐνσάρκωνε ὁ ἴδιος τό εὐγενέστερο καί πλέον ὑπερήφανο εἶδος τοῦ "Ελληνα.

Εἶναι τό 1906 πού γνώρισα τόν Παρθένη. Εἶχε ἐκθέσει μιά δεκάδα ἀπό μικρά ζωγραφικά ἔργα πάνω σέ ξύλο (ἀπ' τήν Ἱερά Ὁδό, Λυκαβητό, Ἀκρόπολη, τόν πύργο τῶν Ἀνέμων, πεῦκα ἀπό τήν Καισαριανή κ.ἄ.) Ὁραῖο μου φάνηκε τό τετραγωνικό πλαίσιο, ἡ ἀκρίβεια τοῦ σχεδίου, ἡ διαγραφή τοῦ ὀρίου τοῦ τόνου, ἡ ἄκρα ἀκρίβειά του καθῶς καί τῆς ἀπόχρωσης. Ἐζήτησα εὐθύς νά τόν γνωρίσω. Ἐφωδιασμένος μ' ἕνα συστατικό γράμμα τοῦ Κ. Μιχαηλίδη τῶν «Παναθηναίων» ἐχτύπησα τήν πόρτα τοῦ ἐργαστηρίου του πού ἦταν στή Λέσχη τῶν Ἐμποροῦπαλλήλων πίσω ἀπό τόν "Αἴιο Ἐλευθέριο. Μοῦ ἀνοιξε ἀφήνοντας τήν πόρτα μισάνοιχτη, ἀποφράζοντας μέ τό σῶμα του τό ὑπόλοιπο κενό, κυττώντας με μέ τά λαμπερά μάτια του, παίρνοντας ὕφος αὐστηρό καί ἀκατάδεκτο. Τέλος διάβασε τό γράμμα καί μ' ἐδέχθη. Τοῦ ἔδειξα κάποια ἔργα μου, πού τά ἐπαίνεσε, κ' ἡ πρώτη ἐρώτησή πού μοῦκανε ἦταν ἂν ἔχω διαβάσει κανένα ἐγχειρίδιο χρωμάτων κι' ἂν ξέρω τά συμπληρωματικά. Μοῦ σύστησε ἐπίσης νά διαγράψω τά ὄρια τῶν ἀντικειμένων μέ ἀκρίβεια καθῶς καί τά ὄρια τῶν τόνων. Εἰς τούς τοίχους εἶχε κρεμασμένα ἔργα πούχε κάμει ἀπ' τό Μοναστήρι τοῦ Πόρου, πού ξύπνησαν μέσα μου ἕναν ἄμετρο θαυμασμό.

Μέ κάλεσε νά ξαναπάω, κι' ἔκτοτε τόν ἔβρισκα συχνότατα καί πάντοτε τόν συνώδευα ὅταν ἐπήγαινε νά ζωγραφῆσει στό ὑπαιθρο. Ἦμουν εὐτυχισμένος, εἶχα τέλος βρεῖ ἕναν παιδευτή κι' ἕνα δάσκαλο στήν τέχνη. Ἦμουν χρονολογικά ὁ πρῶτος του μαθητής.

Ἦταν ὁ Γιαννόπουλος καί ὁ Παρθένης πού ἐπεισαν τόν πατέρα μου νά μ' ἀφήσει νά πάω νά σπουδάσω ζωγραφική. Τέλος, τό 1908, ἐπήγα στό Μόναχο συνοδευόμενος ἀπ' τόν πατέρα μου. Ἐκεῖ μᾶς ἐδέχθη μέ ἄκρα φιλικότητα ὁ ἀγαπητός φίλος τοῦ Πορφύρα, ὁ Κ. Χατζόπουλος, κι' ἡ Φινλανδῆ γυναίκα του. Ξαναντάμωσα τόν de Chirico ἕνα μῆνα πρὶν φύγει γιά τήν Ἰταλία. Μοῦ ἔδειξε κάτι χαλκογραφίες πού εἶχε χαράξει στήν Ἀκαδημία· ἐγώ κάποια σχεδιά μου. Πρέπει νά πῶ πῶς ὁ καρπός τῆς λατρείας μου γιά τήν ἑλληνικήν ἀρχαιότητα ἦταν κάποιες μορφές πού σχεδίαζα μέ κάρβουνο πάνω σέ χαρτί Ingres πού, πλησιάζοντάς το στή φλόγα τῆς φωτιᾶς, τοῦδινα τήν ἀπόχρωση τῶν ἀρχαίων μαρμάρων. Εἶχα κι' ἄλλα κεφάλια, σχεδιασμένα μέ σαγκίνα, πού πάσχιζαν νάχουν κάτι ἀπό κείνη τήν μελαγχολία τῶν ἔργων τοῦ Σκόπα, ἐκείνην «τήν ἰσχυράν πνοήν τῆς ἐσωτερικῆς ζωῆς ἀλλά καί ἐμπάθειαν».

(2)

Κι' ἦταν σεβάσμιες μορφές γενειοφόρες πού εἶχαν, ὅπως ἔγραφα κάποτε, (3) γαλήνια καί αὐστηρά μέτωπα, αὐλακωμένα ἀπό κεδνά φρονήματα. Σίγουρα τοῦτα δέν ἦταν καταξιωμένα ἀπό ἀποψη τέχνης, μά ἦταν πολυφιλή εἰδῶλα τῶν ὀπτασιῶν μου. Κι' ἦταν ὡσάν νά συνώψιζαν μέσα μου αὐτή τήν ἐνόραση πού ἔχει γιά τούς ἀρχαίους προγόνους του ὁ λαός μας, πού μυθοποιεῖ καί τοῦ χρόνου τό πέρασμα καί τίς ἡρωϊκές γενιές πού ζοῦσαν στά «παλάτια» τοῦτα καί κτίσαν ἐκεῖνοι στά παμπάλαια ἐκεῖνα χρόνια.

Ἐδιάβαζα Αἰσχύλο καί τά μάτια μου ἐγέμιζαν δάκρυα ἀναπολώντας, ὅπως ἡ ἡρωίδα τοῦ Γκαῖτε τῆ «μακρυνή γῆ τῶν Ἑλλήνων». Ἐσύχναζα στά παλαιοντολογικά μουσεῖα μελετώντας τήν ἀρχιτεκτονική τῶν σκελετῶν, πού μοῦ φαίνονταν ὡς τά ἀπομεινάρια μιᾶς ἀρχέγονης Ἀρχιτεκτονικῆς ὅπου ἔκρυσαν τούς νόμους «τῆς τοῦ Παντός διοικήσεως». Ἡ κατασκευή πού διῆπε τούς ἔλικες τοῦ ἐγκεφάλου μοῦ φαίνονταν ταυτόσημη μ' ἐκείνη πού ἐπλαττε τά Νεφελώματα καί τούς Γαλαξίες καί πού συνεῖχε τήν ἀρμονία τῶν ἀστερισμῶν. Ἐδούλευα ἀδιάκοπα στό σχέδιο καί στή γλυπτική, μά αἰσθανόμουν πῶς ὁ δρόμος πού ἀκολουθοῦσα ἦταν μακρὺς, πολύ μακρὺς. Λίγο καιρό ὕστερα, ἀπό μιᾶ ἀπλή συγκυρία γνώρισα τόν Μπουζιάνη. Γινήκαμε ἐπιστήθιοι φίλοι καί κάθε βράδου συναντιώμαστε καί μιλοῦσαμε γιά τήν Τέχνη.

— 2. Τσουντας. 3. «Τρίτο Μάτι»: Συναισθηματική Τοπογραφία. —

Ἐκ τῶν ζωγράφων ξεχώρισα τὸν ἅγιο μόχθο τοῦ Hans von Marées. Οἱ φιγούρες τοῦ ἀπόγονου αὐτοῦ μιᾶς ἀρχαίας φυλῆς (4) ἐρίζωναν στὸ ἔδαφος καὶ λές καὶ ὑψώνονταν ὡσάν ἰσορροπώντας τὸ βάρος τοῦ χρώματος. Στὶς ἱερατικὲς μορφές τῶν γερόντων του, λές καὶ «στάλαζε γλυκὸ τὸ λάδι ὡς τὴ γενειάδα τοῦ Ἀαρών κι' ὡς τὸ χιτῶνα ἀπάνω» (5).

Τρία ἔργα τοῦ Σεζάν, ὅπου γιὰ τὴ θεωρία του τῆς πλήρωσης τῆς τρίτης διάστασης μέσον τοῦ χρώματος ἤμουν ἤδη θεωρητικὰ κατατοπισμένος, μ' ἔκαναν νὰ ἐγκαταλείψω τὸ Μόναχο. Ἡ Ζωγραφικὴ, ἡ ἀληθινὴ Ζωγραφικὴ, εἶπα μέσα μου, εἶναι αὐτή. Τὸ σωστὸ σχέδιο ἐπίσης.

Παρίσι (1909-ἀρχὴ 1912). Δέ θά μιλήσω ἐδῶ γιὰ τὸ ἄστυ τοῦτο ὅπου χάρις στὴν ἀδιάπτωτη ἱστορικὴ συνέχεια τῆς παράδοσης ἐγινε αὐτὸ πού λέει ὁ Ροντέν: «νὰ συντεθεῖ μ' ὑπομονὴ καὶ σιωπὴ ἢ σκέψη τοῦ ἀτόμου μέ τὸ μόχθο τῶν γενεῶν». Οὔτε θά μιλήσω γιὰ τὰ λογῆς διδάγματα τὰ ἠθικά, τὰ πνευματικὰ καὶ τῆς τέχνης, ὅπου μπορεῖ κανεὶς ν' ἀντλήσει ἀπ' τὴν πόλη τούτη καὶ τὴ γαλλικὴ τὴ ράτσα, ἀρκεῖ νάχει τὴν ἀπαιτούμενη ὀξυδέρκεια γιὰ ν' ἀνακαλύψει τὴν κάτω ἀπ' τὴν ἐπίφαση ἐγκρυπτόμενη ἀρετὴ.

Ἡ κατάχρηση τοῦ νοήματος τῆς τέχνης ἀπαιτεῖ βαθύ στοχασμὸ καὶ λεπτότητα διαισθητικῆς δυνάμεως, ὡστ' ὁ προσήλυτος νὰ εἰσχωρήσει μέ καιρὸ καὶ μέ κόπο ὡς τὸ ἄδυτο ὅπου θά τοῦ ἀποκαλυφθεῖ ἡ ἐσώτερη ἀλήθεια. Τοῦτο τὸν δρόμο πάσχισα νὰ διανύσω κι' ἐγὼ μ' ὄσες δυνάμεις διέθετα. Δοκίμασα ἄρρητη χαρὰ μαθίνοντας πῶς ὁ Παρθένης εἶχε φτάσει στὸ Παρίσι. «Δέν ἀντάμωσα κανένα δάσκαλο ὡς τὰ τώρα πού νὰ μοῦ πεῖ περισσότερα ἀπ' ὅσο μέ διδάξατε» τοῦ εἶπα, κι' ἐκεῖνος μ' ἐνδόμυχη ἱκανοποίηση: «᾿Ω γι' αὐτὸ ἤμουν βέβαιος» μ' ἀπάντησε χαμογελώντας. Εἶχα τὴν εὐτυχία νὰ πηγαίνουμε μαζί στὰ μουσεῖα καὶ τίς συχνότατες ἀναδρομικὲς ἐκθέσεις τῶν Γάλλων διδασκάλων.

Μά ὅσο ὁ καιρὸς περνοῦσε, ἄρχισα ν' ἀδημονῶ. Ὁ δρόμος πού ἀκολουθοῦσα, τῶνοιωθα ἦταν μακρὺς, μακρύτερος ἀπ' τίς συνθήκες μου τίς οικονομικές.

Τὰ χρέη πού θά εἶχα ν' ἀντιμετωπίσω στὸ γυρισμὸ μου ἦταν σκληρὰ. . . Στενεγμένος ἀπ' τὴν ἀδήριτη τούτη ἀνάγκη, ἐπῆρα τὴν σκληρὴν ἀπόφαση ν' ἀφιερῶσω τὸ ὑπόλοιπο τοῦ χρόνου στὴ μελέτη τῆς Ἀρχιτεκτονικῆς. Ἀγόρασα τ' ἀπαιτούμενα βιβλία καὶ μιά μέρα πῆρα τὸ δρόμο γιὰ ἓνα ἐργαστήριον Ἀρχιτεκτονικῆς. Δέν ντρέπομαι νὰ μιλήσω γιὰ ὅλ' αὐτά, ὅπου δείχνουν πῶς μέσα στὴ φύση μου δέν ἦταν ἡ Ἀρχιτεκτονικὴ τὸ πραγματικὸ κέντρο τῶν κλίσεων μου

4. Ὁ ζωγράφος αὐτὸς ἦταν ἐβραϊκῆς καταγωγῆς. 5. Ἀπ' τὴν Ὠδὴ τῶν Ἀναβαθμῶν.

Ἡ Ἀρχιτεκτονική, ὡς ἀντικείμενο αἰσθητικῆς, θεώρησης, μέ τραβοῦσε βέβαια καί δέν ἦταν ἀσήμαντες οἱ διεισδύσεις οἱ αἰσθητικές, οἱ συναισθηματικές κι' οἱ λογῆς ἄλλες πού μου χάριζε ἡ θεώρηση τοῦ χώρου καί τῆς πλαστικῆς ἐπίτευξης, πού τό ἰδεατό τέρμα τῆς ἦταν ἡ πλήρωση ἑνός ρυθμοῦ-συμβόλου. . . Μ' ἄλλο τοῦτο κι' ἄλλο ἡ σύνθετη θεωρητική μελέτη ἡ κτιριολογική καί τῶν ὑλικῶν καί τῆς κατασκευῆς, κι' ἡ ἀσκηση πού ἔχει νά διατρέξει ὁ ἀρχιτέκτονας. . . Τά διαβάσματά μου ἀπ' τῆ θεωρία τῆς Ἀρχιτεκτονικῆς τοῦ ἀγαθοῦ Guadet, ἐκτός ἀπό τήν κατάκτηση γνώσης, ἦταν σύγκαιρα μιά συναισθηματική περιήγηση σέ τόπους καί χρόνους, ἀλλ' ἦταν φορές πού αἰσθανόμουν πῶς εἰς τά θεμέλια πού εἰσχωροῦσαν βαθειά στή γῆ, εἰς τούς ὀγκῶδεις τοίχους καί τίς καμάρες των, ἦταν ἡ ψυχῆ μου μιά ἀπ' τίς πολλές πέτρες πού ἐντειχιζόταν εἰς τό ἀνώνυμο πλῆθος των. . .

Ἡ ἐνημέρωσή μου εἰς τό ἐργαστήριό πού πῆγα (τοῦ Chifflet) διήρκεσε ἀρκετά κι' ἀπόσπασα μάλιστα καί κάποιους ἐπαίνους. Ἄρχισα πιά νά πιστεύω πῶς θά μπορούσα ν' ἀντικρύσω θαρρετά τό δρόμο τῆς πράξης. Ὅσο γιά τ' ἄλλα, θά τά συνεπλήρωνε ἡ αὐτοδιδασχῆ, ὅπως κι' ἔγινε.

Πλησίαζε πιά ἡ ὥρα τοῦ γυρισμοῦ (ἀρχές τοῦ 1912) καί τόν τελευταῖο μῆνα τῆς παραμονῆς μου στό Παρίσι, μου συνέβηκε ἕνα γεγονός πού εἶχε μεγάλη σημασία γιά μένα. . .

Γυρίζοντας μέ λεωφορεῖο ἀπό τήν πλατεία Ὁμονοίας στό ξενοδοχεῖο πού ἔμενα, στό Καρτιέ-Λατέν, τόν τελευταῖο μῆνα πρὶν ἀπ' τόν γυρισμό μου στήν Ἑλλάδα, ἤρθε κι' ἐκάθησε ἀπέναντί μου ἀκριβῶς ὁ G. de Chirico. Χαιρετιστήκαμε μέ θέρμη καί πάραυτα ἐκεῖνος ἀρχισε νά μου μιλάει γιά τῆ σημασία ποῦδινε σέ τέτοια συναντήματα, σημασία μεταφυσική, ταυτόσημη μέ τῆ σημασία πού δίνανε οἱ ἀρχαῖοι στούς οἰωνούς. . . Μοῦ μίλησε γιά τόν Μπαϊκλιν, ἀναφέροντας πῶς αὐτός εἶναι — ὅπως εἶχε πεῖ κι' ὁ Νίτσε — ὁ μόνος μεταφυσικός ζωγράφος. Τοῦ ἀντέτεινα πῶς τά κοσμοθεωρητικά ἰδεώδη μιάς τέχνης ἔχουν πρωταρχική σημασία, μά πῶς ἄλλη τόσην ἔχει ἡ ἐγκυρη συμβολική ἐκφραση τῶν ἰδεωδῶν τούτων στή γλῶσσα τῆς τέχνης. Συνεχίζοντας, μοῦ εἶπε πῶς μιά φθινοπωρινή μέρα, κάτω ἀπό ἕναν οὐρανό διαυγῆ (limpido ἦταν ἡ λέξη πού μεταχειρίστηκε), κι' ἀκούγοντας τό μουρμούρισμα τῶν συντριβανιῶν, ἀνακάλυψε σ' ἕνα παλαιοπωλεῖο τῆ θεωρία τοῦ αἰώνιου γυρισμοῦ, τοῦ Νίτσε. Εἰς τά ἔργα τοῦ Ἡράκλειτου βρῆκε ὑστερότερα τήν ἐπίρρωση τῆς αἰνιγματικῆς θεώρησης τοῦ κόσμου. Μέ κάλεσε νά πάμε σπίτι. Ἦμουν ὁ πρῶτος καλλιτέχνης στό Παρίσι πού τοῦδειχνε τά ἀπό τῆ μεταφυσική τούτη θεώρηση, πού εἶχε μέσα του καταρτίσει, ἐμπνεόμενα ἔργα του. . . Ἐνα πορτραῖτο τοῦ ἑαυτοῦ του, φτιαγμένο μέ μιά τεχνική πού ἀμέσως ἀναγνώριζε κανεῖς πῶς ἦταν ἡ μόνη ἀρμόδια γιά τοῦ ἰδεώδους τούτου τήν ἐκφραση. Τόση ἦταν ἡ ἀπλότης, ἡ ἐγκράτεια καί ἡ πέρα ἀπό κάθε ἐφήμερο ἀναγωγή τῆς εἰς τό

αιώνιο. Έμπρός από ένα άνοιγμα, πού άφηνε νά διαφαίνεται ένας διαυγής κρύος πρασινοκύανος ούρανός, εικονιζόταν ό καλλιτέχνης ντυμένος στά μαύρα, σέ βαθειάν ένατένιση τών όραμάτων του. Από κάτω ήταν γραμμένα τούτα τά λόγια:

“QUID AMABO NISI QUOD AENIGMA EST”

Καί εις τ' άλλα τά έργα, ή λεπτή γραμμή πού διεχώριζε τό φώς άπ' τή σκιά, άπάνω στό νοτισμένο άπ' τή βροχή χώμα ήταν ένα μυστήριο. Σ' ένα χτίριο τό ρολοϊ έδειχνε τήν ώρα. Καί πάντα, σέ όλα, ό διαυγής ούρανός του φθινοπώρου. Σ' ένα άλλο, τό ιστίο του πλοίου πού μισοφαινεται σημαίνει τό μυστήριο του μισεμου. Βαθειά αινίγματα τών μισεμών καί τών γυρισμών όπου άπάνωθέ τους βαρειά πέφτει ή σκιά τής μοίρας. . . Αινίγματα τά τόξα τών στοών, αίνιγμα τό άγαλμα τής 'Αριάδνης όπου άπάνω πέφτει τό φώς του φθινοπώρου. . .

«'Η λατινική είναι ή γλώσσα πού μπορεί νά εκφράζει καλλίτερα από κάθε άλλη τά μυστήρια τούτα, μου έλεγε. 'Η ρωμαϊκή 'Αρχιτεκτονική τό ίδιο. 'Η Ρώμη ό τόπος τών μυστηρίων τούτων. . .»

Σ' ολίγες μέρες έλάβαινα ένα γράμμα του γραμμένο ελληνικά πού άρχιζε έτσι:

Άξιότιμε φίλε,

Αισθάνομαι τήν ανάγκην νά σέ ειδω καί νά όμιλίσω μαζί σου διότι συμβαίνει κάτι τό νέον εν τή ζωή μου.

Δέν περισσεύει ό χρόνος για ν' αναπτύξω έδω τίς αντιδράσεις μου. Συναντηθήκαμε πολλές φορές συζητώντας ώρες μακριές για τό μεταφυσικό φώς πούριχνε άπάνω στή ζωή ή θεωρία τούτη πού εκόμιζε ό G. de Chirico. Άνέβαλα μάλιστα τήν αναχώρησή μου. Τό τελευταίο βράδυ έδειπνησα μαζί μέ τόν καλλιτέχνη καί τή μητέρα του. 'Η πραγματικότητα μου φαινόταν άσήμαντη καί χυδαία κάτω άπ' τό άποκαλυπτικό φώς τής ύψηλης του θεωρίας. Τέλος έσήμανε καί για μās ή αινιγματική ώρα του χωρισμού.

Τήν άλλη μέρα έφευγα για τήν 'Ελλάδα.

Όταν τό βαπόρι έφτανε στήν Πάτρα, ή κρύα άκτινοβόλα άσπράδα ενός μαρμάρου πού κοίτονταν άπάνω στό λασπωμένο χώμα, μου φάνταξε στά μάτια, κι' εύθύς είπα μέσα μου: «πρέπει ν' αναθεωρήσω ό,τι έμαθα». Τόση ήταν ή κρύα αντίθεση τής άσπράδας του μέ τά τριγύρω.

Στόν Πειραιά, γυρίζοντας μιά μέρα στό πατρικό τό σπίτι, αισθανόμουν τόν ήλιο νά φλογίζει τήν έπιδερμίδα μου, μά μπαίνοντας στή σκιά ή κρυάδα τής μ' έκανε νά ριγήσω. . . Αναλογίστηκα πώς οι βίαιες τούτες αντιθέσεις του κλίματος, όπως τίς αντικρύζαμε επί αιώνες, θάταν οι αιτίες πού διέπласαν τίς αντιθέσεις του χαρακτήρα τής ράτσας μας.

Οί άρχαίοι, στοχάστηκα, είχαν υποτάξει τούτες τις αντίθεσεις στην κατατομή τών γείσων των καί τών κυματίων των. Καί δέν πέρασαν δύο μέρες πού στά λαϊκά χαμόσπιτα του Πειραιά είδα στην όξεια γωνία πού σχηματίζει ή μονόρριχτη στέγη τους, στό σημείο όπου ανταμώνει τόν πίσω τοίχο, ύλοποιημένη τήν αντίθεση τούτη. Οί παρατηρήσεις τούτες μ' έκαναν, παρατώντας τή συμβατική μάθηση, νά μπώ σ' έναν αυτόνομο δρόμο πού μέ δίδασκε ή φύση. 'Από τότε, ή ανάγκη του «κοινού» καί του «κύριου» πού μās μιλάει ό Σολωμός, ήταν ή έμμونه επιδίωξή μου...

1912-1920. Είναι άπ' τήν περίοδο τούτη τών έκστρατειών, τών επιστρατεύσεων, καί τών καταστροφών, πού χρονολογούνται οί πνευματικές μου φιλίες. 'Αλιμπέρτης, Μπουρνιάς κι' ύστερα ό 'Αποστολάκης κι' οί Πολίτηδες. Είναι ή έποχή τής εκδόσεως τής «Κριτικής καί Ποίησης». 'Ας σταματήσουμε μ' ευλάβεια στόν 'Αποστολάκη. Τόν είπαν άρνητή, αλλά πούθε έβγαινε ή σκληρή του άρνηση ειμή από τόν βαθύτατο πόθο τής ψυχής του για ποίηση; 'Από τήν ύψηλή ιδέα για τήν Τέχνη πού είχε μέσα του συλλάβει; Τό πνεύμα του μās είχε όλους έπηρεάσει. Του χρωστάμε τά μέγιστα κέρδη πού άνθρωπος μπορεί νά χαρίσει στό διπλανό του... Κι' έπειτα οί άλλοι: ό Κόντογλους κι' ό Παπαλουκάς κι' ό άρχιτέκτων Μητσάκης, ό Στρατής Δούκας κι' ό Βέλμος. Κι' ή νεώτερη γενιά, ό Γκίκας, ό Τσαρούχης, ό 'Εγγονόπουλος, ό Διαμαντόπουλος. Πόσο γόνιμα μαθήματα έβγαζες άπ' τήν αντίθεση τούτη τών πνευματικών χαρακτήρων πού αντιπροσώπευε ό καθένας τους. Είλικρινά δέν ξέρω τί έγώ έδωσα σ' αυτούς. Μά έχω συνείδηση του τί όφείλω στόν καθένα τους...

'Αλλά ποθώ ν' αναθυμηθώ τά λιγοστά καί σύντομα εκείνα διαστήματα πού χαιρόμουν τή μόνωση καί ζωγράφιζα.

Στήν Αϊγίνα. Μόνος μέ τήν εύφροσύνην όπου χαρίζει εις τόν άνθρωπον ή εις «Κύριον» τούτη «άποδημία», σμιγμένην μέ τήν πίκρα του άθέβαιου μέλλοντος.

'Αλλ' άς διαβάσω άπ' τις γραμμές τις μισοσβυσμένες πού έγράφηκαν άπό τότε:

.....
'Εληά; 'Εσύ είσαι τό άγιο τό δέντρο; Για σένα είπαν οί άνθρωποι οί παλιοί πώς ή ούσία σου είναι καθαρή γιατί είναι «φωτός ύλη»;

Πές μου, γιατί είναι βασανισμένος ό ιερός κορμός σου; Τά τόσα στρυφογουρίσματά του μήν είναι τάχα του μόχθου σου τά σημάδια για τής πνευματικής σου «άρχης», πού ένσαρκώνεις, τήν πραγμάτωση;
.....

Ἐσύ εἶσαι ἡ ἄμπελος ὅπου ἀναφέρει ἡ Γραφή; Γονατίζω καί φιλάω τό χῶμα, πού σέ θρέφει. Ἴδές, εἶναι χαρακωμένο ἀπ' τοῦ Ἥλιου τή φλόγα... Ἄλλ' ἐσύ τή φλόγα τούτη μεταλλάζεις σέ θεῖο πνεῦμα δρόσου...

Εἶναι στίς ὄχτες τοῦ Κηφισσοῦ, ἐκεῖ κάτω εἰς τά Σεπόλια, στόν πευκῶνα τοῦ κτήματος τοῦ Σούτζου, πού ζωγράφισα γιά πολύ καιρό. Ἦθελα μέ τήν ἄσκησή της τήν πρακτική νά πιστοποιήσω ὅ,τι θεωρητικά κατεῖχα γιά τήν τεχνική τοῦ Σεζάν.

Αὐτή τήν ἐπανάσταση ποῦφερε στήν ὄραση, αὐτή τήν ὑποκατάσταση τῆς καθιερωμένης τεχνικῆς μέ τήν πλήρωση μέσον τοῦ χρώματος τῆς τρίτης διάστασης τοῦ βάθους, τήν ζήτηση καθαρῶν χρωματικῶν ἀντιθέσεων (antitheses τίς ἔλεγε ὁ ἴδιος)· αὐτήν ἤθελα ν' ἀσκήσω. Ὁ δρόμος ἦταν δύσκολος, μά τί δέν ὑποχωρεῖ στήν ἀνθρώπινη ἐπιμονή; Ἔκανα κάθε μέρα ἀνεπαίσθητες προόδους ὥσπου, καθώς ἔλεγε κι' ὁ δικός μας ὁ Λύτρας γιά τό ταλέντο πῶς «εἶναι ὡσάν τό ρυάκι, πού αἴφνης τό βλέπεις νά σβύνεται μά παρακάτω ἀναπηδάει μέ δύναμη», κατώρθωσα νά πραγματοποιῶ ἱκανοποιητικά τήν τρίτη διάσταση μέ τό χῶμα. Κι' εἶδα τότες πῶς ἄλλο εἶναι νά νοιώθεις λογικά μίαν «ἀρχή» τῆς τεχνικῆς, κι' ἄλλο νά ξέρεις νά τήν πραγματοποιήσεις. Ἡ μουσική, θέ νάλεγα, τούτη τεχνική, ἡ δραματική φύση της, μ' ἔθελγαν... Ἦθελα νά ζωγραφίζω ὀλομόναχος. Ὅχι μόνο γιατί ἕνας δέν εἶναι πρόθυμος πάντα νά δείξει εἰς τούς ἄλλους τίς ἐνδεχόμενες ἀδυναμίες του, μά γιατί ἡ τέχνη ἦταν γιά μένα θρησκευτική πράξη εὐλάβειας καί λατρείας πρός τήν Μητέρα Φύση, καί τήν ἱερότητα τούτη, κίνδυνος θάταν ἡ ἀμάθεια τῶν πολλῶν νά προσβάλλει. Μόνος λοιπόν ἐπήγαινα εἰς τό ἄλσος τοῦτο πού ἦταν τό ἄδυτό μου. Μόνος ἦ μέ τόν Στέρη. Καί κείνος αἰσθανόταν ὁμοια μέ μένα κι' ἐσεβόταν τίς θρησκευτικές τούτες στιγμές τοῦ ἄλλου...

Βλέποντάς μας, μιά μέρα, ἕνας Γερμανός μουσικός, καθηγητής τοῦ Ὀδεῖου, πού ἔμενε ἐκεῖ κοντά, ἐξωμολογήθηκε σ' ἕνα κοινό φίλο: «Χτές εἶδα μέσα στό ἄλσος δύο ζωγράφους καί μοῦ ἤρθε ἡ διάθεση νά τούς παίξω βιολοντσέλλο». Ἐκτοτε τά βαθειά τά χρώματα, τά πράσινα, τίς καρμίνες, τά αισθανόμουνα πάντα ὡς τούς βαθειούς ἤχους τῆς μουσικῆς.

Ἡ τέχνη εἶναι ὑπακοή στούς συμπαντικούς Νόμους, τούς αἰώνιους. Κι' ἀναδιφώντας πάλι τά χαρτιά ξαναβρίσκω ἕνα πεζό ποίημα πού ἀρχίζει ἔτσι:

Εὐσεβεία

Ἦθεσες παντοῦ Νόμους, ὦ Θεέ, Δόσε νά τούς ἀκολουθῶ Δόσε νά μὴν τούς προσβάλλω.

Ήταν από κείνους τούς χρόνους... 'Ο αναγνώστης ἄς συμπαθήσει τὴν ἀτεχνία του.

Ἐχτισα τὸ πρῶτο μου σπιτί τὸ 1923 (στὶς Τζιτζιφιές, στὴν ἀριστερὴ ὄχτη τοῦ Ἰλισοῦ). Χαιρετίζοντάς το ὁ Φῶτος Πολίτης, τοῦ ἀφιέρωσε τρεῖς ἐπιφυλλίδες στὴν «Πρωΐα» μέ τὸν τίτλο «Παράσχεια».

Τὸ δεύτερο (ὁδὸς Ἡρακλείου 1, Πατήσια) ἐχτίστηκε τὸ 1925. Τοῦτο ἐμπνεύστηκε ἀπὸ μιὰν ἀναπαράσταση ἀρχαίου σπιτιοῦ τῆς Πριήνης ἀπὸ τὸν Ὁρλάνδο. Ὅταν τὴν εἶδα εἶπα μέσα μου: Τοῦτο εἶναι ἑλληνικό καὶ δὲν ἔχει στοιχεῖα πού ν' ἀνήκουν σέ συγκεκριμένες κατηγορίες χρόνου καὶ τόπου. Ὁ τετραγωνισμὸς τῶν παραθύρων, τὰ ἐπιμήκη ἀνοίγματα, μέσον ὑποστυλωμάτων καὶ ὑπερθύρων, ἡ κατάργηση τοῦ γείσου, ἦταν ἐπιτεύξεις πού προσήγγιζαν στὶς λύσεις τοῦ σύγχρονου κινήματος· τίς ἔβρισκες ἄλλωστε καὶ στή λαϊκὴ μας παράδοση. Ὅταν τὸ κίνημα τοῦτο τὸ γνώρισα, εἶδα πὼς ἓνα βῆμα μέ χωρίζε ἀπὸ κείνο. Ἄν οἱ ὀξυδερκέστεροι ἀπὸ μᾶς τὸ παραδεχτήκαμε τότε, ἦταν γιὰ τούς λόγους τούτους: Πὼς ὑποσχόταν τὴν πλήρωση τῆς ὀργανικῆς ἀληθείας, πὼς ἦταν αὐστηρό καὶ ἀπλό καὶ τὸ κυβερνοῦσε μιὰ γεωμετρία ἐνὸς καθολικοῦ σχήματος, ἱκανοῦ νά συμβολίσει τὴν ἐποχὴ μας.

Τὸ Σχολεῖο τοῦ Λυκαθητοῦ χτίστηκε περὶ τὸ 1933. Ὅταν τέλειωσε, δὲν μ' ἱκανοποιοῦσε. Εἶναι τότε πού στοχάστηκα πὼς τὸ οἰκουμενικό πνεῦμα πρέπει νά συντεθεῖ μέ τὸ πνεῦμα τῆς ἐθνότητος· εἶν' ἀπ' τίς σκέψεις τούτες πού βγήκαν: τὸ Πειραματικό Σχολεῖο τῆς Θ/νίκης (1935), ἡ πολυκατοικία Χεύδεν (κάτοψη Μητσάκη) (1938), τὸ σπιτί τῆς γλυπτρίας Φρ. Εὐθυμιάδη (1949).

Εἶναι γνωστό πὼς τὰ μεταγενέστερα ἔργα, σέ συνεργασία μέ τὸν γαμβρό του τὸν κ. Ἀλ. Παπαγεωργίου, εἶν' ἐπηρεασμένα ἀπὸ τίς ἴδιες τάσεις. Ἡ ἔπαυλη Ἄνω Φιλοθέης (1954). Ὁ ξενώνας τῶν Δελφῶν (1955).

Ὅμοια καὶ τὰ προσχέδια τῶν σπιτιῶν τοῦ Συν/σμοῦ Αἰξωνῆς καὶ τὸ Ἀναπαυτήριο τοῦ Ἀγ. Δημητρίου τοῦ Λουμπαρδιάρη (1957).

Ἡ ἀπαρίθμηση τούτων τῶν ἔργων δὲν ἔχει ἄλλο σκοπὸ παρά νά δείξει στὸν κριτικό πού θά τὰ ἐξέταζε τὴ σταθερὴ ἐμμονὴ πού τὰ ἔργα τούτα — παρ' ὅλες τίς κυμάνσεις — παρουσιάζουν εἰς τὸ νά δουλεύουν στό ἴδιο πού ἀπ' τὴν ἀρχὴ συνέλαβα, ἰδεῶδες. Τοῦτο εἶναι φυσικό, ἀφοῦ οἱ «ἀρχές» εἰς τίς ὁποῖες στηρίζονται εἶναι ἀμετακίνητες. Νά μιλήσω γι' αὐτές εἶναι ὀλότελα περιττό, ἀφοῦ διατυπώθηκαν κατὰ καιροῦς ἐπανελημμένα. Ἐπανάληψη πού δὲν εἶχε ἄλλο σκοπὸ παρά νά βαθαίνει ὀλοένα καὶ νά πλουτίζει τὸ νόημά των, καὶ γιὰ μένα τὸν ἴδιο καὶ γιὰ τούς ἄλλους. Γιατί, ὡς πρὸς τὸν ἑαυτὸ μου τουλάχιστο, δὲν εἶχα ποτέ τὴν αἴσθηση πὼς λέω τὰ ἴδια, μά πὼς ἀνακτῶ κάθε φορὰ τίς θεμελιακὲς τούτες ἀρχές. Γιὰ τὰ λάθη τῶν ἐπιτεύξεών μου δὲν εἶναι ὑπόλογες οἱ ἀρχές τούτες, μά ἡ λανθασμένη ἀπὸ λόγου μου ἐρμηνεία τους...

Αισθάνομαι όμως πώς τά λεγόμενα ἐδῶ δέν θά μπορέσουν νά κλείσουνε, ἂν δέν ἔκανα μνεΐα, ἐδῶ στό τέλος, γιά κάτι ἄλλο:

Ἡ ἄσκησις τῆς πρακτικῆς τοῦ Σεζάν μέ ἤγαγε μακρῶς ἀπ' τά ἰδεῶδη τῆς Δύσης. Ἡ Ἀνατολή καί τό Βυζάντιο μοῦ ἀποκάλυψαν πῶς ἡ δημιουργία μιᾶς ἀ ν η γ μ έ ν η ς ἀπ' τήν φύση καί ἀπ' τήν ὕλη τῆς μίμησις συμβολικῆς γλώσσας, εἶναι ὁ δρόμος ὁ μόνος ἔγκυρος κι' ἄξιος τοῦ πνεύματος, γιά νά ἐκφράσει τίς ἰδέες καί τά συναισθήματά μας ἀπ' τή Ζωή.

Κάποιος εἶπε σωστά πῶς ἀπ' τήν ὑπεύθυνη στάση μας ἀνάμεσα Ἀνατολῆς καί Δύσης θά ἐξαρτηθεῖ ἡ πορεία τοῦ Ἑλληνισμοῦ. Θά προσθέσω: κι' ἀπό τήν ἀρμόδια σύνθεσις τῶν ἀντιθετικῶν ρευμάτων σέ μιᾶ νέα μορφή. Θά μποροῦσα ν' ἀναλύσω πῶς παρουσιάζεται τό πρόβλημα τοῦτο στήν Ἀρχιτεκτονική. Μά θ' ἀρκοῦσε ἐδῶ νά πῶ πῶς εἶμαι ἀνατολίτης.

Στρέφοντας τό βλέμμα πρὸς ὅσα ἱστόρησα ἐδῶ ἀπ' τή ζωή μου, ξανοίγω ὡσάν νά «διάβαζα κι' ἐγώ — ὅπως ὁ ποιητής — στήν πέτρα τήν ἀρχαία» μέ τά γράμματα τά «φθαρμένα», ξανοίγω πόθους κι' ἐλπίδες, χαρές, ἄλγη καί πόνους, καί ἀπορῶ καί θαυμάζω πόσα δάκρυα «καί πάλι δάκρυα» ὁ ἄνθρωπος «ὁ ἄμφω βροτόσωμος καί ἄμβροτος» «ἀκαμάτοις θεότητος ὄροις» εἶναι ὠρισμένο νά ὑποφέρει γιά τήν πνευματική του ἀνάβαση. . . Εἶναι τοῦτοι οἱ πόνοι «οἱ μολεροί, οἱ ἀκάμαντες» ὅπου καταρτίζουν μέσα του τήν πνευματική προσωπικότητα, ὅπου εἶναι ὡσάν ἡ «αὔρα» πού, μυστικά, θά περιβάλλει τά ἔργα του. . .

Νέοι, ἀποβάλλοντες τό θέλημα τό ἀτομικό, κατεβεῖτε εἰς τό σκάμμα τῆς ὑπακοῆς. Αὐτή καί μόνη, θά σᾶς χαρίσει τήν ἀληθινή ἐλευθερία. Καί μήν ὀκνήσετε ποτέ, γιὰτ' εἶναι γραμμένο πῶς «τό νά μήν μπορέσουμε ἴσως κάποτε μᾶς συχωρεθεῖ, τό νά μή προσπαθήσουμε, ποτέ».

ΕΛΛΗΝΙΚΗ ΔΗΜΟΚΡΑΤΙΑ

ΥΠΟΥΡΓΕΙΟ ΠΑΙΔΕΙΑΣ ΚΑΙ ΘΡΗΣΚΕΥΜΑΤΩΝ

ΕΠΙΤΡΟΠΗ ΕΡΕΥΝΑΣ ΚΑΙ ΔΙΔΑΚΤΙΚΗΣ

- 1. Επιστήμη των Φυσικών Επιστημών
- 2. Φυσική
- 3. Χημεία
- 4. Βιολογία
- 5. Γεωγραφία
- 6. Γεωλογία
- 7. Μετεωρολογία
- 8. Αστρονομία

ΕΠΙΤΡΟΠΗ ΕΡΕΥΝΑΣ ΚΑΙ ΔΙΔΑΚΤΙΚΗΣ

ΕΠΙΤΡΟΠΗ ΕΡΕΥΝΑΣ ΚΑΙ ΔΙΔΑΚΤΙΚΗΣ

- 9. Επιστήμη των Φυσικών Επιστημών
- 10. Φυσική
- 11. Χημεία
- 12. Βιολογία
- 13. Γεωγραφία
- 14. Γεωλογία
- 15. Μετεωρολογία
- 16. Αστρονομία

ΕΠΙΤΡΟΠΗ ΕΡΕΥΝΑΣ ΚΑΙ ΔΙΔΑΚΤΙΚΗΣ

ΕΠΙΤΡΟΠΗ ΕΡΕΥΝΑΣ ΚΑΙ ΔΙΔΑΚΤΙΚΗΣ

- 17. Επιστήμη των Φυσικών Επιστημών
- 18. Φυσική
- 19. Χημεία
- 20. Βιολογία
- 21. Γεωγραφία
- 22. Γεωλογία
- 23. Μετεωρολογία
- 24. Αστρονομία

ΕΠΙΤΡΟΠΗ ΕΡΕΥΝΑΣ ΚΑΙ ΔΙΔΑΚΤΙΚΗΣ

ΕΠΙΤΡΟΠΗ ΕΡΕΥΝΑΣ ΚΑΙ ΔΙΔΑΚΤΙΚΗΣ

- 25. Επιστήμη των Φυσικών Επιστημών
- 26. Φυσική
- 27. Χημεία
- 28. Βιολογία
- 29. Γεωγραφία
- 30. Γεωλογία
- 31. Μετεωρολογία
- 32. Αστρονομία

ΕΠΙΤΡΟΠΗ ΕΡΕΥΝΑΣ ΚΑΙ ΔΙΔΑΚΤΙΚΗΣ

ΕΠΙΤΡΟΠΗ ΕΡΕΥΝΑΣ ΚΑΙ ΔΙΔΑΚΤΙΚΗΣ

- 33. Επιστήμη των Φυσικών Επιστημών
- 34. Φυσική
- 35. Χημεία
- 36. Βιολογία
- 37. Γεωγραφία
- 38. Γεωλογία
- 39. Μετεωρολογία
- 40. Αστρονομία

ΚΑΤΑΛΟΓΟΣ

ΕΠΙΤΡΟΠΗ ΕΡΕΥΝΑΣ ΚΑΙ ΔΙΔΑΚΤΙΚΗΣ

- 41. Επιστήμη των Φυσικών Επιστημών
- 42. Φυσική
- 43. Χημεία
- 44. Βιολογία
- 45. Γεωγραφία
- 46. Γεωλογία
- 47. Μετεωρολογία
- 48. Αστρονομία

ΣΧΕΔΙΑ - ΖΩΓΡΑΦΙΚΗ

ΣΠΟΥΔΕΣ ΣΕ ΓΥΜΝΟ 1904-1908

1. 2 σχέδια, μολύβι.

ΑΝΑΜΝΗΣΕΙΣ - ΠΑΡΙΣΙ κ.ά. ΣΧΕΔΙΑ 1910-25

2. 2 σχέδια. Παρίσι 1912, μελάνι.
3. 1. «Νόστος», άκουαρέλλα. 2. Μητέρα και παιδιά, λάδι σέ μουσαμά. 3. Παλιά φωτογραφία του έργου μέ κορνίζα από τόν ίδιο. 4. Σχέδιο, μελάνι. 5. Μικρό γλυπτό από πηλό, τρεις παλιές φωτογραφίες. 6. Σχέδιο, μελάνι και άκουαρέλλα.
4. 1. «Bachanal du Printemps», μελάνι. 2. «Soir», μελάνι. 3. Σχέδια 1918, μελάνι. 4. «Le bois Grec» 1918, μελάνι. 5. Βακχικόν, άκουαρέλλα. 6. Σχέδιο, μελάνι. 7. «Βακχικά», μελάνι.
5. 9 σχέδια, μελάνι.

ΑΡΧΑΙΑ 1910-20

6. 1. Έπιτύμβια στήλη, 1918, μολύβι, μελάνι και παστέλ. 2-4. Έπιτύμβιες στήλες, μολύβι και άκουαρέλλα. 5-6. Έπιτύμβιες στήλες, κραγιόνι.

7. 1. Σχέδιο, μελάνι, άκουαρέλλα και παστέλ. 2. Σχέδιο, μολύβι. 3. Σφίγγα, μολύβι και άκουαρέλλα. 4. Σχέδιο, μολύβι και άκουαρέλλα. 5. Σχέδιο, μελάνι, μολύβι και άκουαρέλλα. 6. Άπό τοιχογραφία, μολύβι.
8. «Υγεία», κάρβουνο.
9. 1. Σχέδιο, μολύβι. 2. Σχέδιο, μολύβι και άκουαρέλλα. 3. «Καρυάτις» (Έλευσίς), σανκίνα. 4. Σχέδιο μέ χαράξεις, μελάνι σε διαφανές. 5. Άγγειογραφία, τέμπερα. 6. Σχέδιο, μολύβι.
10. Άγγειογραφία. 11 σχέδια, μολύβι.
11. 1-10. Σχέδια, μολύβι ή μελάνι μέ άκουαρέλλα. 11. Σχέδιο, κραγιόνι και παστέλ. 12. Σχέδιο, κραγιόνι. 13. Άπό άγγειογραφία, τέμπερα.

ΣΧΕΔΙΑ ΓΙΑ ΕΞΩΦΥΛΛΑ ΚΑΙ ΒΙΒΛΙΑ

12. 1. Έξώφυλλο για τό περιοδικό του Γιάν. Άποστολάκη «Κριτική και Ποίηση» 1913. 2. Έξώφυλλα για τή «Συλλογή δημοτικῶν τραγουδιῶν» του Ν. Πολίτη 1918. 3. Έξώφυλλο και vignettes για τό βιβλίο του Στρατή Δούκα «Είς έαυτόν» 1930. 4. Σχέδιο για έξώφυλλο 1953.

ΑΠΟ ΤΗΝ ΦΥΣΗ 1905-1930

13. 1-11. Τοπία, βάρκες, μολύβι και άκουαρέλλα.
14. 1. Σπίτια, λάδι σε μουσαμά. 2. Τοπίο-σπίτι, παστέλ. 3. Τοπίο, κραγιόνι. 4 «Σαλαμίνα», μολύβι. 5-7. Σχέδια, μολύβι.
15. 1-5. Τοπία, μολύβι.

16. 17. «Σαντορίνη», άκουαρέλλες
18. 19. «Αϊγίνα», άκουαρέλλες.
20. 21.
22. «Κούλουρη». 1928, μολύβι.
23. «'Ακρόπολις», κάρβουνο.
24. «'Από την 'Ιερά 'Οδό» κ.ά. 1920, 6 λάδια σέ χαρτόνι.
25. Τοπίο, μολύβι.
26. Λουλούδια, Δένδρα. 7 σχέδια, μολύβι, μελάνι καί άκουαρέλλα.
27. Φύλλα, λουλούδια, βότσαλα, πέτρες. 7 σχέδια, μολύβι, μελάνι, άκουαρέλλα.

BYZANTINA 1915-1946

28. 1. «'Η άποτομή του 'Ιωάννου» Σχέδιο, μολύβι. 'Αντίγραφο από μιά έκκλησία της Λέρου 1940. 2. «'Η άποτομή του 'Ιωάννου» μολύβι. 3-4. «Θησεύς καί Οιδίπους», μολύβι. 5. «'Αποκαθήλωσις» λάδι σέ μουσαμά.
29. 5 σχέδια μέ μολύβι καί 1 σχέδιο μέ μελάνι καί άκουαρέλλα.
30. 7 έγχρωμα από τή σειρά «Βυζαντινά», τέμπερα, άκουαρέλλα, αύγό καί λάδι.
31. 1. «Ρεμβασμός δεκαπενταγούστου», μολύβι σέ διαφανές. 2. «Κλέφτες», μολύβι σέ διαφανές. 3. «Τό καλογεροπαίδι», μολύβι 4. «Δήμητρα» φωτοαντίγραφο σχεδίου. 5. Σχέδιο, μολύβι σέ ρόζ χαρτί. 6. «Μήτηρ Θεού», μολύβι 7. «'Ησίοδος», μολύβι. 7. «'Ο Ψάλτης» μολύβι. 8. Σχέδιο, μολύβι.

- 32.** «Ξωκλήσι στό πέλαγος» 11 σχέδια, μολύβι.
- 33.** Βυζαντινά ανάγλυφα κ.ά. Μολύβι, μελάνι καί άκουαρέλλα.
- 34.** 1-3. Σχέδια, μολύβι. 4. «Ξώμαχος», μολύβι. 5-7. Σχέδια, μολύβι. 8. «Ρεμβασμός δεκαπενταγούστου». Δουλεμένη φωτογραφία από τόν ίδιο. 9. Σχέδιο, μολύβι. 10-11. «Ξωμάχος», μολύβι.
- 35.** Βυζαντινή κεραμουργεία. 15 σχέδια μέ χρώμα από τριμμένα χώματα.

ΤΗΣ ΦΑΝΤΑΣΙΑΣ 1930-40

- 36.** 1-4. «'Αττική» σχέδια, μελάνι. 5. «'Αστεράκια», μελάνι. 6. «Πρωί», μελάνι. 7. Σχέδιο, μελάνι.
- 37.** 1. «Μπάτης», μελάνι. 2-3. «Τό κῦμα», μολύβι. 4-5. «Αίγινα» Αύγ. 1935, μελάνι. 6-7. Σχέδια, κραγιόνι. 8. Σχέδιο, μελάνι.
- 38.** 1-3. «Κανονάκι», μολύβι, μελάνι. 4-10. Σχέδια, μολύβι. 11. Σχέδιο, μολύβι καί άκουαρέλλα.
- 39.** 15 σχέδια, μελάνι.
- 40.** 20 μικρά σχέδια. Μολύβι, μελάνι (τά 4 από τήν Αίγινα 1935).

ΑΤΤΙΚΑ 1940-50

- 41.** 13 σχέδια από τήν σειρά «'Αττικά», μελάνι.

42. 12 σχέδια από την σειρά «'Αττικά», μελάνι.
43. 9 σχέδια από την σειρά «'Αττικά», μελάνι.
44. 3 σχέδια από την σειρά «'Αττικά», μελάνι με χρωματιστό μολύβι καί γήινα χρώματα.
45. 'Από την σειρά «'Αττικά», σχέδιο, μελάνι.
46. 7 σχέδια από την σειρά «'Αττικά» μελάνι, μολύβι.

ΤΗΣ ΦΑΝΤΑΣΙΑΣ 1940-50

47. «Νεφέλες» 15 σχέδια, μολύβι.
48. «'Ερμής καί Ψυχή» 2 σχέδια, μολύβι. «Πλειάδες», μολύβι.
49. «'Η 'Αριάδνη έγκαταλελειμμένη υπό του Θησέως» 2 σχέδια, μελάνι.
50. «'Αριάδνη» 8 σχέδια, μελάνι.

ΛΑΪΚΑ 1940-50

51. «Γλυπτικά» 11 σχέδια, μολύβι.
52. «Καρυάτιδες» 18 σχέδια, μολύβι.
53. 2 σχέδια, μολύβι.
54. Σχέδιο-κολλάζ με χρωματιστά χαρτιά.

- 55.** 1. Κολλάζ. 2. Σχέδιο, μελάνι. 3. «'Ελένη», τέμπερα. 4. Σχέδιο καί κολλάζ. Έγχρωμο. 5. «'Ελπίς», τέμπερα. 6. Τέμπερα. 7. Σχέδιο, μελάνι. 8. Γοργόνα, μελάνι.
- 56.** «Γλυπτικά» καί ακρόπρωρο. 6 έγχρωμα, τέμπερα καί άκουαρέλλα.
- 57.** 1-2. Κολλάζ μέ χρωματιστά χαρτιά. 3. Διακοσμητικό. 4. Άστεράκια, κολλάζ, μελάνι.
- 58.** 3 σχέδια, μελάνι καί κολλάζ.
- 59.** Φιγούρα, μολύβι.
- 60.** 1. Άκρόπρωρο, έγχρωμο σχέδιο, μελάνι, κολλάζ. 2. Σχέδιο, μολύβι. 3-6 «Γλυπτικά», μελάνι. 7-11. «Ρούμελη», μολύβι. 12-15 Σχέδια, μολύβι. 16. Σχέδιο, μολύβι. 1948.
- 61.** «Ντοκουμέντα Λαϊκής Τέχνης» 16 σχέδια, μολύβι, μελάνι.
- 62.** 1-2. Για ένα Μουσείο Λαϊκής Τέχνης, μολύβι. 3-4. Άντίγραφο από ζωγραφιά του Θεόφιλου 1945 καί τό άποτύπωμα. 5-7 «'Αθ. Διάκος». Τά 2 σχέδια έγχρωμα.
- 63.** 5 σχέδια, μολύβι, μελάνι, (τό ένα μέ χρώμα από τριμμένα χώματα).
- 64.** Σχέδιο, μολύβι.
- 65.** «Δόξα» 2 σχέδια, μολύβι.

ΑΡΜΑΤΟΛΟΙ ΚΑΙ ΚΛΕΦΤΕΣ 1950-55

- 66.** Για ένα μνημείο στη Ρούμελη. 4 σχέδια, μολύβι.
- 67.** Για ένα μνημείο στη Ρούμελη. 8 σχέδια, μολύβι.

ΝΑΥΤΙΛΟΣ 1950-55

- 68. 69.** Για ένα μνημείο. 4 σχέδια, μολύβι-κάρβουνο σέ διαφανές.
70. 71.

ΒΙΟΓΡΑΦΙΚΑ ΕΝΘΥΜΗΜΑΤΑ

- 72.** 1. Αυτόπροσωπογραφία, σχέδιο μολύβι. 2-3. Σχέδια προσωπογραφίας του Δ. Πικιώνη από τους Α. Σώχο και Παπαλουκά (;)
- 73.** «Η γυναίκα του», 3 σχέδια, μολύβι.
- 74.** «Η κόρη του Ίνώ», 3 σχέδια, μολύβι.
- 75. 76.** Βιογραφικά, φωτογραφίες, ένθυμματα.

ΣΧΕΔΙΑ - ΑΡΧΙΤΕΚΤΟΝΙΚΗ

ΟΙΚΙΑ Φ. ΜΩΡΑΪΤΗ εις Τζιτζιφιές Ν.
Φαλήρου 1921

- 77.** 1-2. Δυτική, μεσημβρινή όψις, μελάνι. 3-4. Έγχρωμα προσχέδια μεσημβρινής-βορινής όψεως. 5. Φωτογραφία του 1923. 6. Άκουαρέλλα από τό σπίτι του Ροδάκη στην Αίγινα. 7. Τούρκικη πόρτα. Αίγινα 1918, σχέδιο μέ πέννα καί άκουαρέλλα. 8-11. Πόρτες από παλιά κτίσματα στην Αίγινα, σχέδια μέ πέννα καί άκουαρέλλα. 12. Πόρτα από παλιό κτίσμα. Αίγινα 1923, σχέδιο μέ πέννα καί άκουαρέλλα. 13-14. Άπό τό σπίτι του Ροδάκη στην Αίγινα, μολύβι σέ χαρτί.

ΟΙΚΙΑ ΚΑΡΑΜΑΝΟΥ όδός 'Ηρακλείου 1
'Αθήναι 1925

- 78.** 1-2. Προσχέδια κυρίας καί μεσημβρινής όψεως, φωτοτυπίες σχεδίων. 3-5. Παλιές φωτογραφίες. ('Η προσθήκη τής βεράντας δέν έγινε από τό Δ.Π.) 6. Κάτοψις ίσογείου, φωτοτυπία. 7. Λεπτομέρεια κυρίας όψεως, σχέδιο μολύβι σέ διαφανές καί άκουαρέλλα. 8. Τομή, μελάνι. 9-12. Σχέδια, μολύβι, μελάνι.

Σημ. Τό κτίσμα έχει κατεδαφισθεί.

ΘΕΡΙΝΟ ΘΕΑΤΡΟ ΚΟΤΟΠΟΥΛΗ όδός
Χέυδεν 1933. ΟΙΚΙΑ ΤΟΥ ΖΩΓΡΑΦΟΥ
ΣΠ. ΠΑΠΑΛΟΥΚΑ Πλατεία Χαλεπᾶ,
Συνοικισμός Κυπριάδου 1927-1933

- 79.** ΘΕΑΤΡΟ ΚΟΤΟΠΟΥΛΗ. 1. 'Αξονομετρικό σχέδιο. 2. Κατά μήκος τομή. 3. Κάτοψις. 4. Κυρία όψις. 5. 'Εγκαρσία τομή. 6. Σχέδιο μακέττας γιά σκηνικό από τόν ζωγράφο Γερ. Στέρη. 7. Σχέδιο μακέττας γιά σκηνικό από τόν Δ. Πικιώνη. 8. Φωτογραφία από παράσταση τού θεάτρου μέ τήν Μ. Κοτοπούλη. 9. Φωτογραφία τού θεάτρου. 10. Μακέττα τής σκηνής τού θεάτρου.

Σημ. Τό θέατρο έχει κατεδαφισθεί.

ΟΙΚΙΑ ΠΑΠΛΟΥΚΑ. 1. Σχέδιο προσόψεων-τομής, φωτοτυπία. 2-7. Παλιές φωτογραφίες τού 1933.

Σημ. 'Η οίκια κατεδαφίσθη πρόσφατα.

ΔΗΜΟΤΙΚΟ ΣΧΟΛΕΙΟ ΣΤΑ ΠΕΥΚΑΚΙΑ
'Αθήναι - Λυκαβηττός 1932

80. 1-3. Κατόψεις ύπογειου, ισογείου, όρόφου. (Άρχική λύση). 4-7. Όψεις. (Άρχική λύση) φωτοτυπίες με άκουαρέλλα. 8. Προσχέδιο για τις τάξεις. 9. Τελική λύση, προσχέδιο. 10. Μακέττα. 11. Κάτοψις καί δυτική όψις. 12-14. Φωτογραφίες.

ΠΟΛΥΚΑΤΟΙΚΙΑ όδός ΧΕΥΔΕΝ 27 'Αθήναι
1936

81. 1-2. Τομή από την αύλή, γραμμικό σχέδιο, μελάνι, προσχέδιο, μολύβι. 3. Κυρία όψις, μολύβι. 4. Μακέττα, φωτογραφία. 5-7. Κάτοψις από τον Δ. Πικιώνη (οί τελικές έγιναν από τον άρχιτέκτονα Κ. Μητσάκη). 8. Λεπτομέρεια όψεως, μολύβι, τέμπερα. 9. Λεπτομέρεια κυρίας όψεως, μολύβι. 10-11. Λεπτομέρειες έξωστών προς την έσωτ. αύλή, μολύβι. 12. Σχέδιο έσωτερικού, μελάνι. 13. Όψις από την αύλή. 14-16 Φωτογραφίες.
Σημ. 'Η πολυκατοικία υπάρχει σήμερα με προσθήκη όρόφων.

ΔΕΛΦΙΚΟ ΚΕΝΤΡΟ 1934

82. 12 προσχέδια για τό Δελφικό Κέντρο, μελάνι.

ΠΕΙΡΑΜΑΤΙΚΟ ΣΧΟΛΕΙΟ
ΠΑΝΕΠΙΣΤΗΜΙΟΥ ΘΕΣΣΑΛΟΝΙΚΗΣ 1933

- 83.** 21 προσχέδια, μελάνι σέ διαφανές.
- 84.** 1. Πρόσοψις στήν όδό Πλάτωνος. 2. Έσωτερική όψις από τήν αύλή. 3. Πρόσοψις πρός τήν όδό Φιλίππου. 4. Πρόσοψις πρός τήν όδό Άγ. Σοφίας, γραμμικό σχέδιο-φωτοτυπία. 5-6. Μακέττα, φωτογραφίες. 7. Παλιά φωτογραφία.

ΠΕΡΙΠΤΕΡΟ ΛΑΪΚΗΣ ΤΕΧΝΗΣ εις Ν. Φάληρον 1938

- 85.** 1. Προσχέδιο κατόψεως, μολύβι. 2. Όψις, μολύβι. 3. Έγκαρσία τομή-φωτοτυπία. 4. Τομή κατά μήκος-φωτοτυπία. 5. Κάλυψις-φωτοτυπία. 6-7. Φωτογραφία μακέττας. 8. Μικρός τίτλος του ντοσιέ του έργου γραμμένος από τόν ίδιο, μελάνι.
- 86.** 12 προσχέδια για τό περίπτερο Λαϊκής Τέχνης, μολύβι.
- 87.** 13 προσχέδια για τό περίπτερο Λαϊκής Τέχνης, μολύβι.
Σημ. Έργο μή έκτελεσθέν.

ΕΚΔΟΣΕΙΣ 1948-49

- 88.** Βιβλία καί Σχέδια τών εκδόσεων «ΑΡΧΟΝΤΙΚΑ ΤΗΣ ΖΑΓΟΡΑΣ» καί «ΑΡΧΟΝΤΙΚΑ ΤΗΣ ΚΑΣΤΟΡΙΑΣ». 1948-49.

Σημ. Για τίς εργασίες αυτές συνεργάσθηκαν υπό τόν Δ. Πικιώνη οί ζωγράφοι Κ. Φρισλάιντερ, Κ. Κώνστας, Ν. Έγγονόπουλος, οί αρχιτεκτόνες Μ. Ζαγορησίου, Γ. Βαλάτας, Γ. Γιαννουλέλης, Άλ. Πασχαλίδου-Μωρέττη, Δημ. Μωρέττης καί Μ. Γιεννύ.

ΤΑΦΟΙ 1940-50

- 89.** ΤΑΦΟΙ. 1. Σχέδιο για τό σκάλισμα ἐπάνω στόν τάφο τοῦ ἀρχιτέκτονα Ν. Μητσάκη, μολύβι σέ διαφανές. 2. Σχέδια μέ χρώμα ἀπό χῶμα γιά τήν ἀνάγλυφη παράσταση στόν τάφο τοῦ ποιητῆ Λάμπρου Πορφύρα 1934. 3. Διακοσμητικά μέ χρώμα ἀπό τριμμένα χῶματα. 4. Ἐπιγραφή γιά τάφο, μολύβι καί χάραγμα σέ διαφανές.
- 90.** 8 σχέδια γιά τάφους, μολύβι σέ διαφανές.
- 91.** 19 σχέδια γιά τάφους, μολύβι σέ διαφανές.

ΚΡΗΝΕΣ 1950-55

- 92.** Προσχέδια γιά μιά κρήνη, μολύβι σέ διαφανές (τά δύο φωτοτυπίες).

ΣΥΝΟΙΚΙΣΜΟΣ ΑΙΞΩΝΗ 1950-54

Συνεργάτης Ἀρχιτέκτων Ἄλ. Ν. Παπαγεωργίου.

- 93.** 1. Σχέδιο. Εἴσοδος στόν οἰκισμό. Ναῦδριον-κατοικία ἱερέως Αἰξωνῆς, μολύβι σέ διαφανές. 2. Μικρό σχέδιο. Σύμβολο τοῦ οἰκισμού, μολύβι σέ χαρτί.
- 94.** 1-3. Προσχέδια γιά τόν οἰκισμό, μολύβι σέ διαφανές.
- 95.** 1-2. Σχέδια γιά τόν οἰκισμό, πενάκι, μελάνι σέ διαφανές. 3-5. Τό κέντρο τοῦ οἰκισμού, μολύβι σέ διαφανές.

96. Σχέδιο για τό αλσος Αίξωνης, πενάκι-μελάνι σε διαφανές.
97. 1. Όψεις-προσχέδια κατοικίας τύπου Α, μολύβι σε διαφανές. 2. Κατόψεις-προσχέδια κατοικίας τύπου Α, μολύβι σε διαφανές.
98. 1-2. Όψεις κατοικίας τύπου Γ, σχέδιο, μολύβι σε διαφανές. 3. Κάτοψις κατοικίας τύπου Γ. 4. Όψεις κατοικίας τύπου Α, μολύβι και γκουάς σε φωτοτυπία. 5. Όψεις κατοικίας τύπου Α, μολύβι σε διαφανές. 6. Κάτοψις κατοικίας τύπου Α. 7. Όψις κατοικίας τύπου Α.
99. 1. Όψεις διωρόφων κατοικιών τύπου Β, μολύβι με γκουάς σε φωτοτυπία. 2. Σχέδιο για τις διώροφες κατοικίες, μολύβι σε διαφανές. 3. Σχέδιο για τις διώροφες κατοικίες, μολύβι, γκουάς σε φωτοτυπία. 4. Δρόμος Αίξωνης, μολύβι σε διαφανές.
100. 1-2. Μεσημβρινή όψις. Κατοικία Γκόργκα. Φωτοτυπίες. 3-4. Μεσημβρινή-Δυτική όψις κατοικίας Γκόργκα, μολύβι και γκουάς σε φωτοτυπία. 5. Κάτοψις κατοικίας Γκόργκα, φωτοτυπία. 6. Μεσημβρινή όψις κατοικίας Μουσούρη, μολύβι και γκουάς. 7. Κάτοψις Μουσούρη.
101. 1. Ναύδριον Αίξωνης, φωτοτυπία. 2-5. Ναύδριον και κατοικία ιερέως Αίξωνης. (Μεσημβρινή, Δυτική, Βορινή όψις) σχέδια, μολύβι σε διαφανές. 5. Κάτοψις, φωτογραφία σχεδίου.
102. Σχέδια για τό Ναύδριον και την κατοικία ιερέως Αίξωνης, μολύβι σε διαφανές.
103. Σχέδιο για τό Ναύδριο και την κατοικία ιερέως Αίξωνης, φωτοτυπία.
- Σημ. Από την μελέτη αυτή τό μόνο πού πραγματοποιήθηκε είναι τό Ναύδριον και ή κατοικία του ιερέως Αίξωνης. Τό κτίσμα υπάρχει σήμερα μέ προσθήκη.

ΔΑΣΙΚΟ ΧΩΡΙΟ ΣΤΟ ΠΕΡΤΟΥΛΙ 1953

Συνεργάτης 'Αρχιτέκτων 'Αλ. Ν. Παπαγεωργίου.

- 104.** 1. Πολεοδομικό σχέδιο δασικού χωριού Περτούλι, φωτογραφική σμίκρυνση σχεδίου. 2. Κάτοψις-τομή κατοικίας τύπου Ι. 3. "Όψεις κατοικίας τύπου Ι. 4. "Όψεις κατοικίας τύπου ΙΙ. 5. Κατόψεις (ισόγειον-α' όρόφου) κατοικίας τύπου ΙΙ. 6. "Όψεις του Δασαρχείου. 7. Κάτοψις του Δασαρχείου.

ΞΕΝΙΑ ΔΕΛΦΩΝ 1951-54.

Συνεργάτης 'Αρχιτέκτων 'Αλ. Ν. Παπαγεωργίου.

- 105.** 1-2. Γενική διαμόρφωσις χώρου καί φυτείας, σχέδια, μολύβι σέ διαφανές. 3-4. Γενική διαμόρφωση χώρου καί φυτείας. Κάτοψις καί πρόσοψις δυτικής πτέρυγος σχέδια, μολύβι σέ διαφανές.
- 106.** 1. Κυρία όψις. Σχέδιο, μολύβι σέ διαφανές. 2. Κάλυψις ισόγειου. Φωτογρ. σμίκρυνση σχεδίου.
- 107.** 1. 'Ανατολική όψις. 2. Δυτική όψις. Σχέδια, μολύβι σέ διαφανές.

ΟΙΚΙΑ - ΕΡΓΑΣΤΗΡΙΟΝ τῆς γλύπτριας Φ. ΕΥΘΥΜΙΑΔΟΥ - ΜΕΝΕΓΑΚΗ 'Αθήναι Γρυπάρη 10 Πατήσια 1949

- 108.** 1. 'Εσωτερικό - ή σκάλα. 2. 'Από τό έργαστήριον πρός τό αίθριον. 3. 'Η κρήνη στό αίθριον. 4. 'Εσωτερική όψις. 'Η είσοδος καί τό έργαστήριον. 5. Τό αίθριον. 6. 'Η είσοδος. (Φωτ. Φ. Εύθυμιάδου Μενεγάκη)

ΞΕΝΟΔΟΧΕΙΟΝ ΔΕΛΦΩΝ

- 109.** 1. Γενική άποψις. 2. Ή έσωτερική αύλή. 3. Δυτική πτέρυγα του Ξενοδοχείου. (Φωτ. Π. Βοκοτόπουλου)

ΕΠΑΥΛΙΣ Χ. ΠΟΤΑΜΙΑΝΟΥ στήν "Ανω Φιλοθέη 1954

Συνεργάτες αρχιτέκτονες 'Αλ. και 'Ινώ Παπαγεωργίου.

- 110.** 1. Τό πλακόστρωτο τής αύλης. 2. 'Ο έξώστης. Φωτογραφίες. ('Αρχείο Δ. Πικιώνη).
- 111.** Ή έπαυλις Χ. Ποταμιάνου. Φωτογραφία (Φωτ. 'Αρχείο Δ. Πικιώνη).
- 112.** 1. Πλάγιες όψεις. 2. Κυρία όψις, μολύβι σέ διαφανές. είσοδο πρός τόν όροφο. 3. Τό τζάκι στό καθημερινό. Φωτογραφίες. (Φωτ. 'Αρχείο Δ. Πικιώνη).
- 113.** 1. Πλάγιες όψεις. 2. Κυρία όψις, μολύβι σέ διαφανές. 3-5. Πλάγιες όψεις και κυρία όψις. Τελική λύση, μολύβι σέ διαφανές. 6-7. Κάτοψις ίσογείου-όρόφου. Σμίκρυνση σχεδίου, φωτοαντίγραφα.
- 114.** 1-4. Σχέδια για πόρτες. 5. Σχέδιο για τζάκι. 6. Λεπτομέρειες-πόρτες. 7. Ξυλοδεσιές. Σχέδια, μολύβι σέ διαφανή.

ΑΡΧΙΤΕΚΤΟΝΙΚΑ ΣΚΙΤΣΑ περιόδου 1950-55

- 115.** Ὑπόστεγα. 3 ἀρχιτεκτονικά σκίτσα, μολύβι σέ διαφανή.
- 116.** 6 ἀρχιτεκτονικά σκίτσα, μολύβι σέ χαρτί (τά 2 μέ χρωματιστά μολύβια σέ φωτοτυπία).
- 117.** 6 ἀρχιτεκτονικά σκίτσα, μολύβι σέ χαρτί.
- 118.** Ἀπό στέγαστρα-τέντες-καλύβες 16 ἀρχιτεκτονικά σκίτσα, μολύβι σέ χαρτί.

**ΔΙΑΜΟΡΦΩΣΙΣ ΤΟΥ ΑΡΧΑΙΟΛΟΓΙΚΟΥ
ΠΕΡΙ ΤΗΝ ΑΚΡΟΠΟΛΙΝ ΚΑΙ ΦΙΛΟΠΑΠΠΟΥ
ΧΩΡΟΥ ΑΝΑΠΑΥΤΗΡΙΟ ΑΓ. ΔΗΜ.
ΛΟΥΜΠΑΡΔΙΑΡΗ καί ΕΚΚΛΗΣΙΑ 1951-57**
Συνεργάτης Ἀρχιτέκτων Ἀλ. Ν. Παπαγεωργίου.

- 119.** 8 σχέδια γιά τήν διαμόρφωση τοῦ χώρου γύρω ἀπό τήν Ἀκρόπολη καί τόν λόφο τοῦ Φιλοπάππου, μολύβι σέ διαφανές.
- 120.** 8 σχέδια γιά τήν διαμόρφωση τοῦ χώρου γύρω ἀπό τήν Ἀκρόπολη καί τόν λόφο τοῦ Φιλοπάππου, μολύβι σέ διαφανές.
- 121.** 8 σχέδια γιά τήν διαμόρφωση τοῦ χώρου γύρω ἀπό τήν Ἀκρόπολη καί τόν λόφο τοῦ Φιλοπάππου, μολύβι σέ διαφανές.
- 122.** 8 σχέδια γιά τήν διαμόρφωση τοῦ χώρου γύρω ἀπό τήν Ἀκρόπολη καί τόν λόφο τοῦ Φιλοπάππου, μολύβι σέ διαφανές.
- 123.** 8 σχέδια γιά τήν διαμόρφωση τοῦ χώρου γύρω ἀπό τήν Ἀκρόπολη καί τόν λόφο τοῦ Φιλοπάππου, μολύβι σέ διαφανές.
- 124.** Πρῶτα σκίτσα γιά τά ἔργα Ἀκροπόλεως - Φιλοπάππου - Λουμπαρδιάρη, μολύβι σέ διαφανή.
- 125.** 1. Τομή στό ἀναπαυτήριο Ἀγ. Δημ. Λουμπαρδιάρη. 2. Ἀπό τά Ἀττικά. 3-5. Προσχέδια γιά πόρτες. 6. Σχέδιο τῆς κυρίας πτέρυγας τοῦ ἀναπαυτηρίου. 7. Κάτοψις ἀναπαυτηρίου - πλακόστρωτο, μολύβι σέ διαφανή.
- 126.** 1. Τομή τοῦ ἀναπαυτηρίου. 2-3. Σκίτσα γιά τό ἀναπαυτήριο καί τήν ἐκκλησία Ἀγ. Δημ. Λουμπαρδιάρη. 4-6. Σχέδια γιά τό ἀναπαυτήριο. 7-8. Σχέδια γιά τήν ἐσωτ. αὐλή καί ὑπόστεγο τοῦ ἀναπαυτηρίου, μολύβι σέ διαφανή.
- 127.** Ἀπό τήν πίσω πλευρά τοῦ ἀναπαυτηρίου. Θέα στήν Ἀκρόπολη (φωτ. Μ. Βογιατζῆ-Βοκοτοπούλου).
- 128.** Τό ὑπαίθριο καθιστικό τοῦ ἀναπαυτηρίου μέ θέα τήν Ἀκρόπολη (Φωτ. Ἀρχεῖο Δ. Πικιώνη)

- 129.** Όψεις τῆς κυρίας πτέρυγας τοῦ ἀναπαυτηρίου (Φωτ. Ἀρχεῖο Δ. Πικιώνη).
- 130.** Ὑπόστεγο τοῦ νάρθηκος τῆς ἐκκλησίας. (Φωτ. Ἀρχεῖο Δ. Πικιώνη).
- 131.** Τό ὑπαίθριο καθιστικό τοῦ ἀναπαυτηρίου. (Φωτ. Μ. Βογιατζῆ-Βοκοτοπούλου).
- 132.** Σχέδιο εἰσόδου-προπύλου ἐκκλησίας καί ἀναπαυτηρίου, μολύβι σέ διαφανές.
- 133.** 1. Κυρία ὄψεις ἐκκλησίας. 2-4. Προσχέδια γιά τήν πόρτα τῆς ἐκκλησίας, μολύβι σέ διαφανές.
- 134.** 1-2. Κυρία ὄψεις ἐκκλησίας, μολύβι. 3. Κάτοψεις ἐκκλησίας-ἀναπαυτηρίου, σμίκρυνση σχεδίου-φωτοαντίγραφο.
- 135.** Ἀπό τό ἀναπαυτήριο Ἁγ. Δημ. Λουμπαρδιάρη. Τό πρόπυλο Εἰσόδου. (Φωτ. Μ. Βογιατζῆ-Βοκοτοπούλου)
- 136.** Τό πρόπυλο καί τό ὑπόστεγο τῆς ἐκκλησίας. (Φωτ. Ἀρχεῖο Δ. Πικιώνη).
- 137.** Τό πρόπυλο καί ἡ ἐκκλησία τοῦ Ἁγ. Δημ. Λουμπαρδιάρη. Γενική ἄποψη. (Φωτ. Μ. Βογιατζῆ Βοκοτοπούλου).
- 138.** Ἡ ἐκκλησία ἀπό τήν αὐλή τοῦ ἀναπαυτηρίου (Φωτ. Μ. Βογιατζῆ-Βοκοτοπούλου).
- 139. 140.** Σχέδια καί φωτογραφίες ἀπό τόν χῶρο Ἀκροπόλεως -
141. Φιλοπάππου. Λεπτομέρειες, προσβάσεις, πλακόστρωτα, καθιστικά, ρεῖθρα κ.λπ. (Φωτογραφίες Ἀντ. Ἀντωνιάδη, Ρ. καί Ἀπ. Κόττα καί Ἀλ. Ν. Παπαγεωργίου)
- 142. 143.** Ἀπό τό χῶρο Ἀκροπόλεως - Φιλοπάππου. (Φωτογρα-
144. 145. φίες Ἀλ. Ν. Παπαγεωργίου καί ἀπό τό Φωτ. Ἀρχεῖο Δ.
146. Πικιώνη)
- Σημ. Εἰς τήν ἐποπτεῖαν τῆς κατασκευῆς γιά τά παρά πάνω ἔργα συνεργάσθηκαν ἐπίσης οἱ ἀρχιτέκτονες Π. Καλατζόπουλος, Γ. Καραθανάσης, Α. Κουτσογιάννης, Μ. Παπαδόπουλος, Π. Πικιώνης, Ἰνώ Πικιώνη Παπαγεωργίου, οἱ γλύπται Χ. Διδώνης, Εὐάγγ. Τσακιρίδης καθώς καί σπουδασταί τῆς Ἀρχιτεκτονικῆς Σχολῆς τοῦ Ε.Μ.Π. (βλ. βιογραφικό σημείωμα Δ.Π. καί περιοδ. Ζυγός).

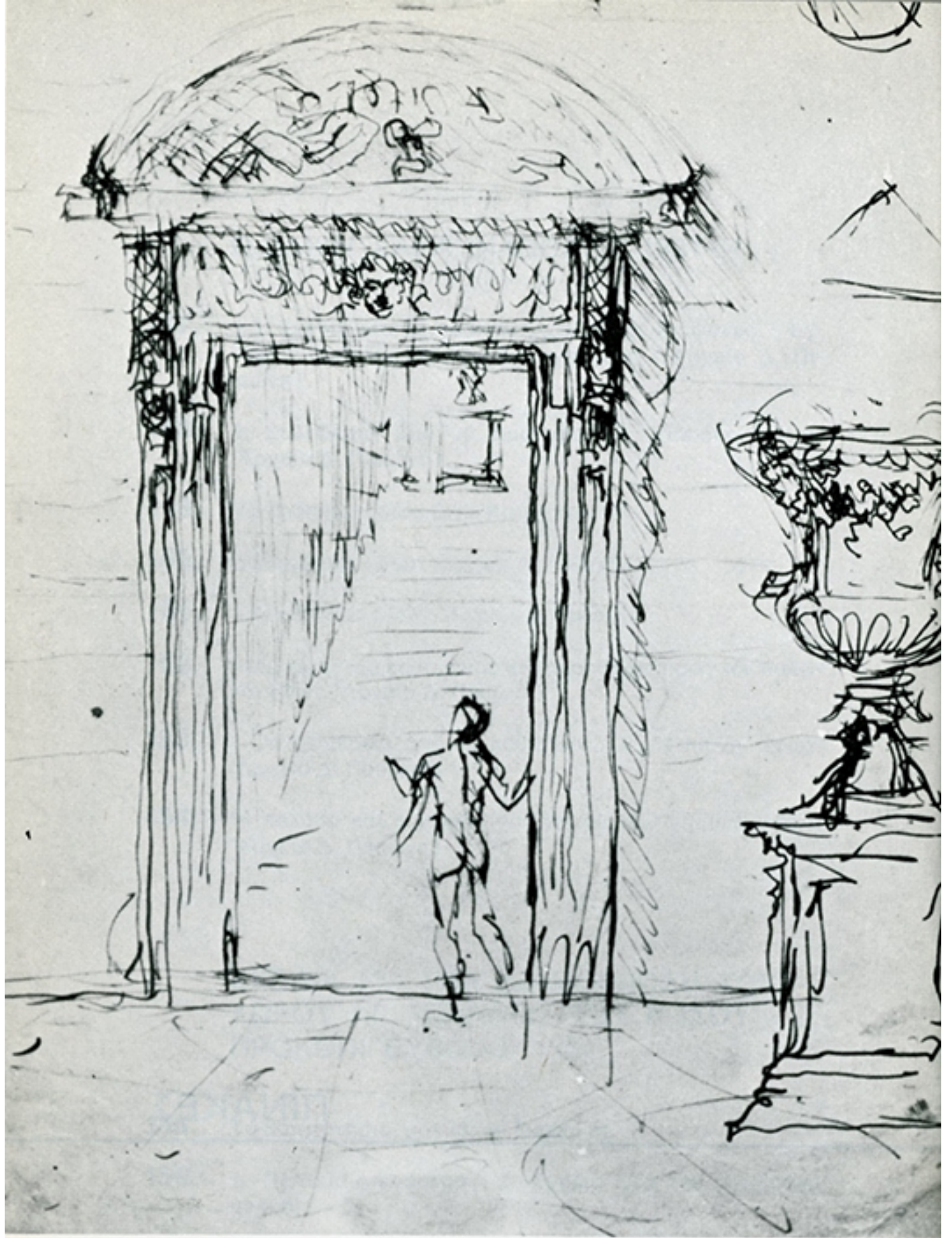
ΠΑΙΔΙΚΗ ΧΑΡΑ ΦΙΛΟΘΕΗΣ 1961-64

- 147.** 1-3. Σχέδια για τό πρότυπο, μολύβι σε διαφανές. 4-7. Άρχιτ. σκίτσα, μολύβι. Φωτογραφίες (Άρχείο Δ. Πικιώνη).
- 148.** 1. Ξυλοδεσιά από τό πρότυπο. 2. Είσοδος. (Φωτ. Άρχείο Δ. Πικιώνη).
- 149.** Τό πρότυπο (Φωτ. Δημ. Κατοχιανού).
- 150.** Τό πρότυπο (Φωτ. Άρχείο Δ. Πικιώνη).
- 151.** Τό καθιστικό (Φωτ. Άρχείο Δ. Πικιώνη).
- 152.** Πίσω όψις του καθιστικού και πρόσβασις προς τόν πυλώνα. (Φωτ. Άρχείο Δ. Πικιώνη).
- 153.** 1. Λεπτομέρεια από τό καθιστικό. 2. Ή λίμνη. (Φωτ. Άρχείο Δ. Πικιώνη).
- 154.** Ή καλύβα και ό χώρος παιχνιδιού των νηπίων. (Φωτ. Άρχείο Δ. Πικιώνη).

ΣΧΕΔΙΑ ΓΙΑ ΤΗΝ ΔΙΑΜΟΡΦΩΣΗ ΤΟΥ ΧΩΡΟΥ ΑΓ. ΙΩΑΝΝΟΥ ΤΟΥ ΡΩΣΟΥ ΠΡΟΚΟΠΙ ΕΥΒΟΙΑΣ 1964

- 155.** Τό βαπτιστήριο, μολύβι σε διαφανές.
- 156.** 1. Πλατεία-στέγαστρα. 2. Σχέδιο για τήν εκκλησία, μολύβι.

ΠΙΝΑΚΕΣ





9

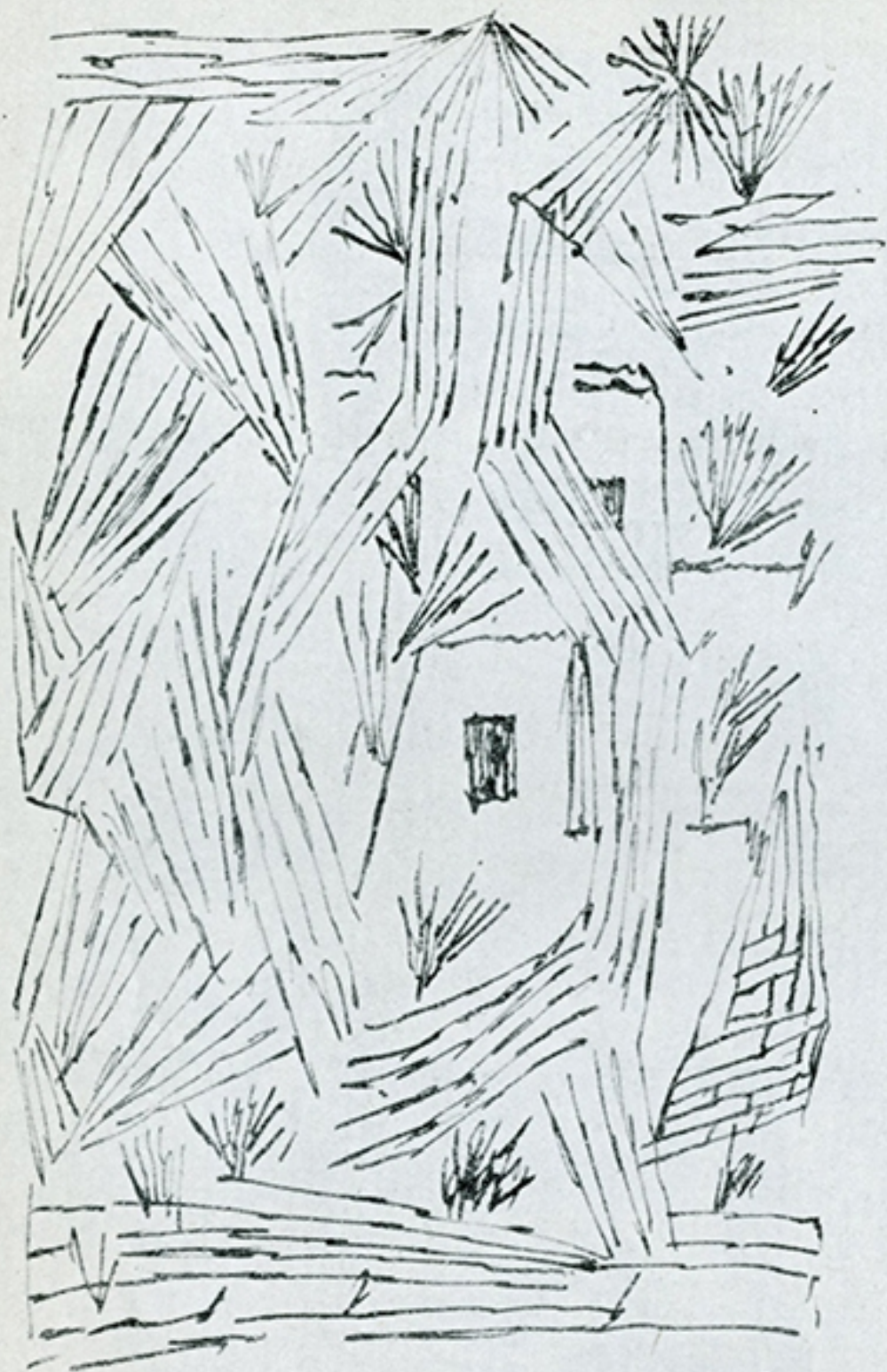


24



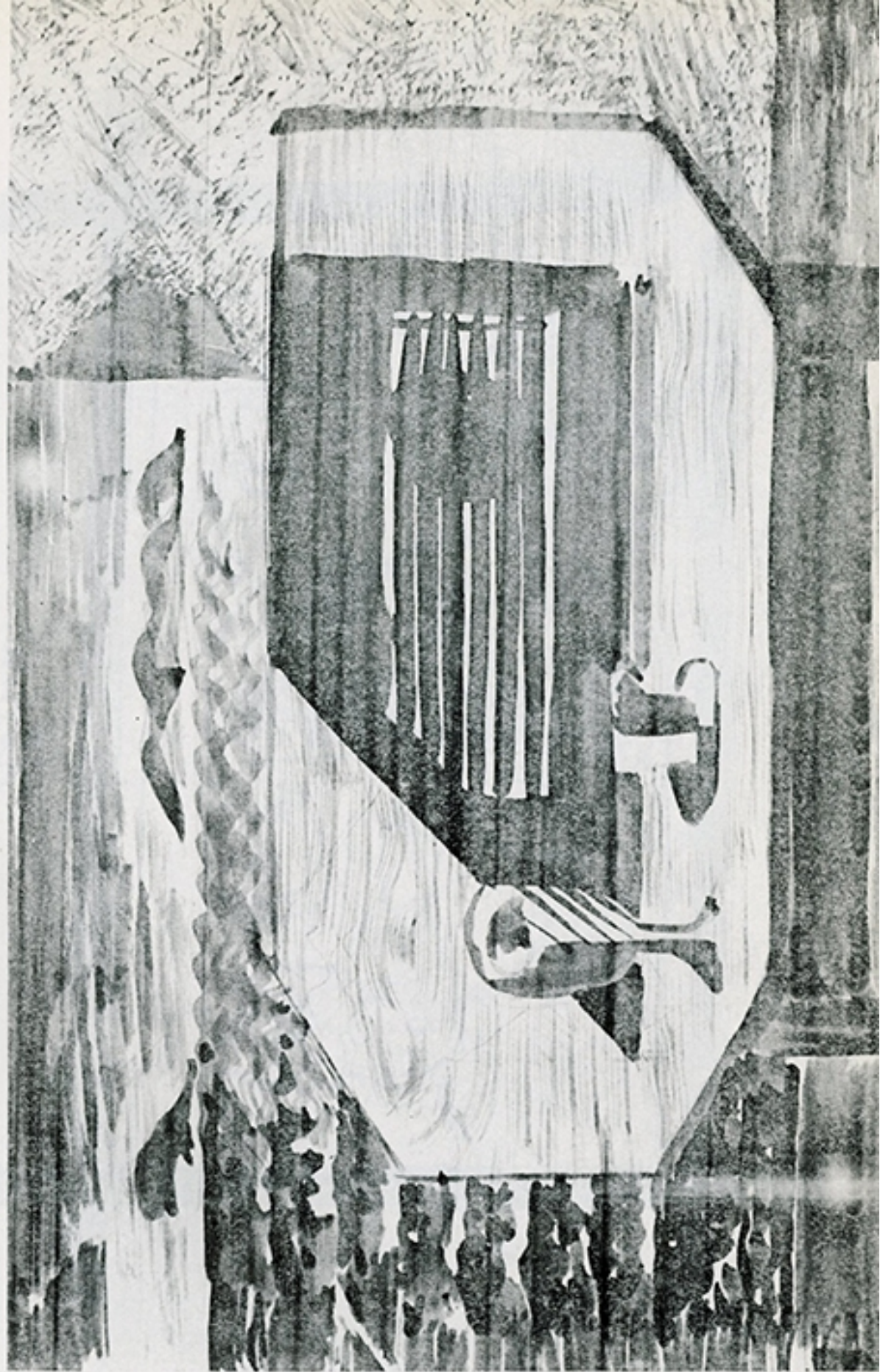
31

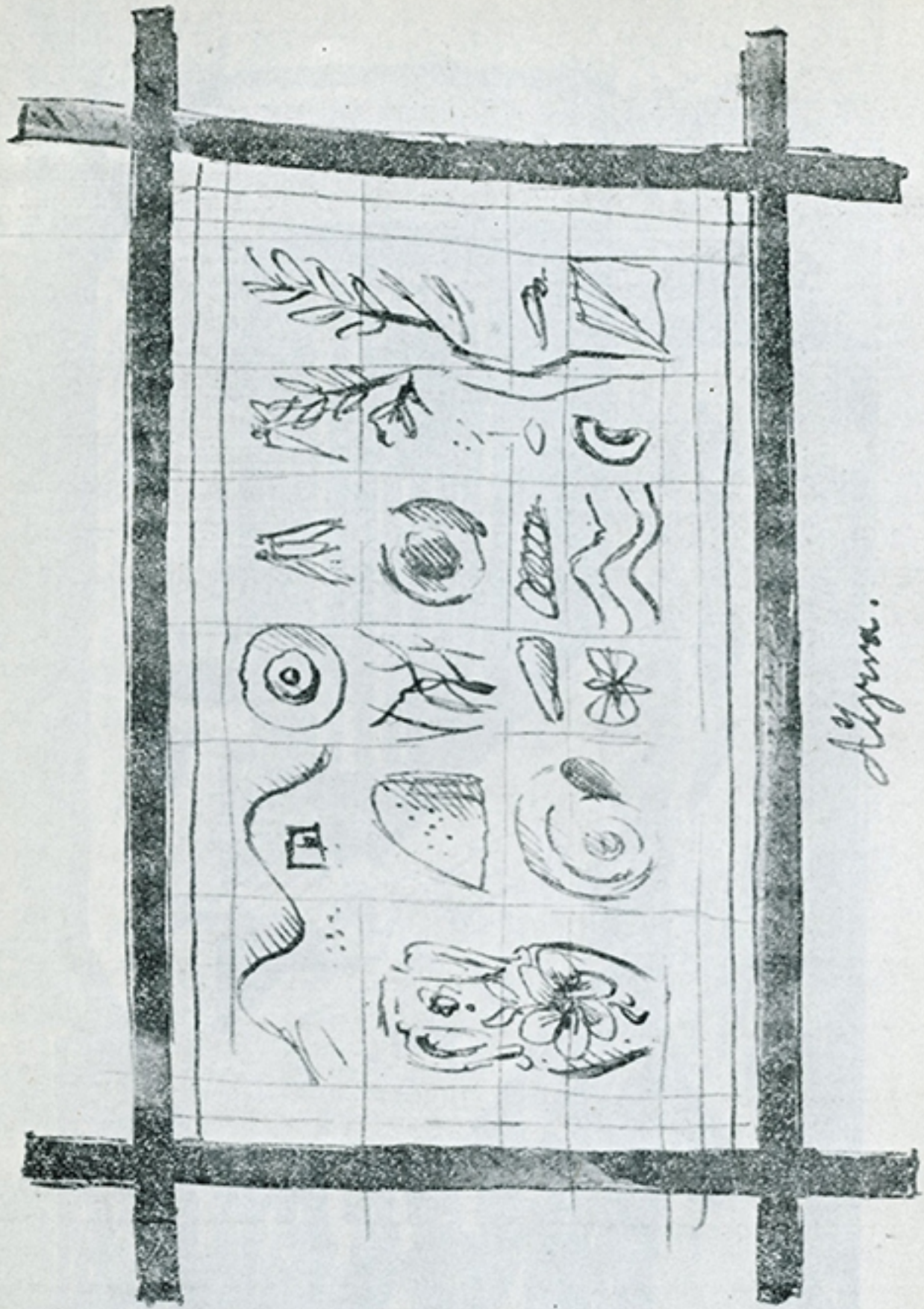
43



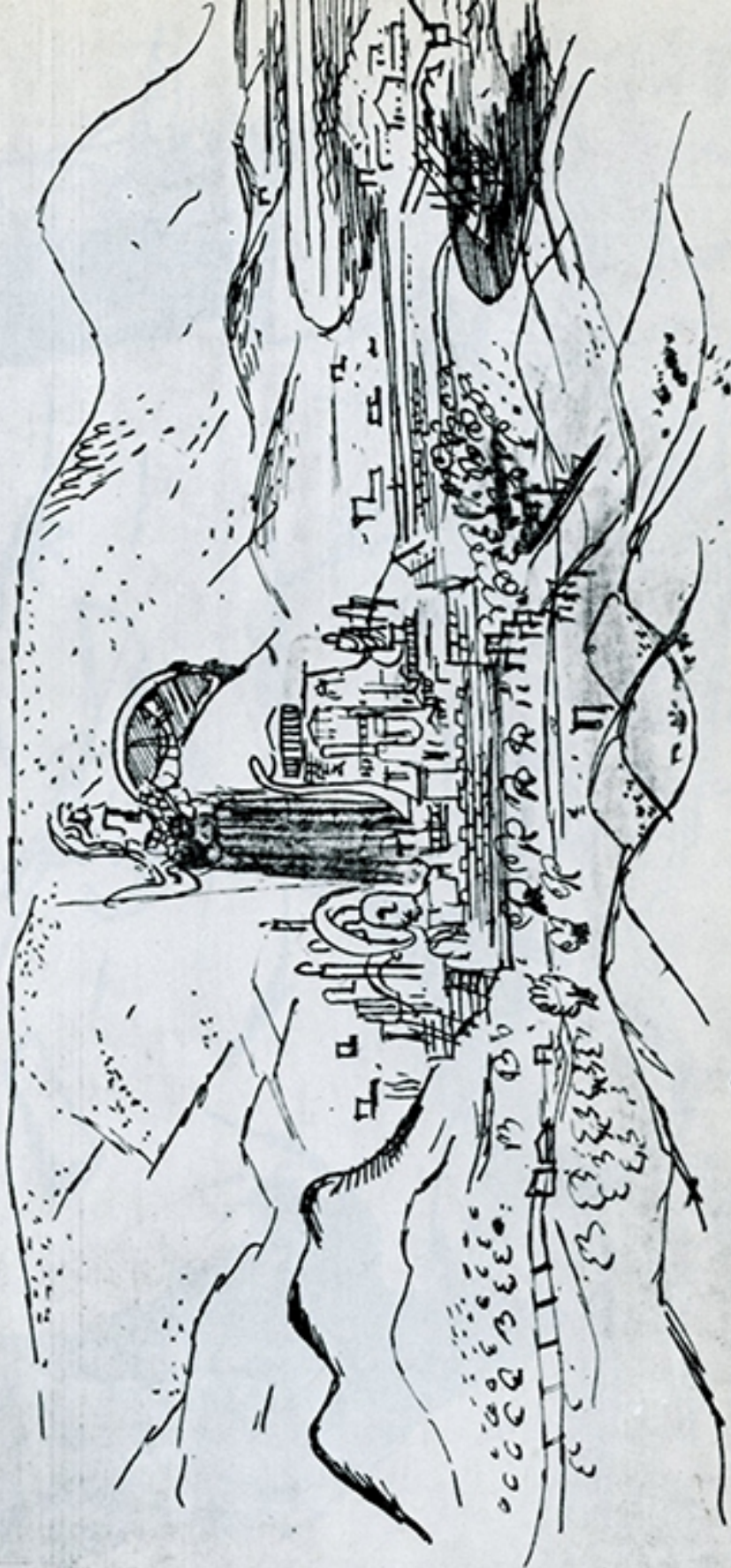
Kijua

dis. 1935.





Algebra.



ΕΙΣ ΤΑΙ ΛΙΜΕΝΑΙ Τ' ΑΣΙΑΤΟΙ ΑΒΗΝΑ
 ΠΑΙΜΟΝΙΟΝ ΠΥΡΡΙΕΡΩΝ ΕΛΛΑΔΟΣ ΕΡΕΙΣΜΑ
 ΙΩΣΤΕΦΑΝΟΝ ΑΣΤΥ'

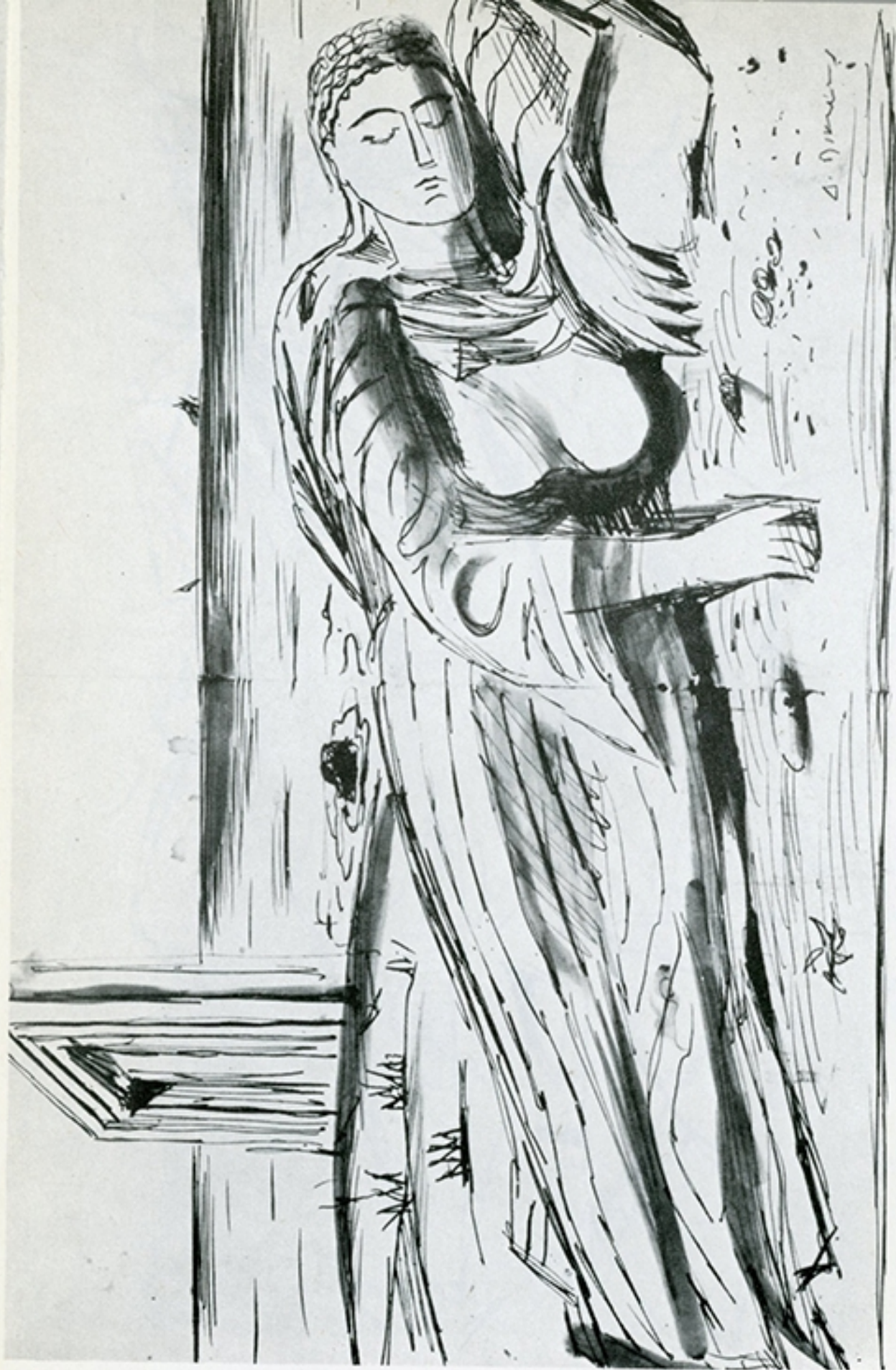
87











A. D. ...







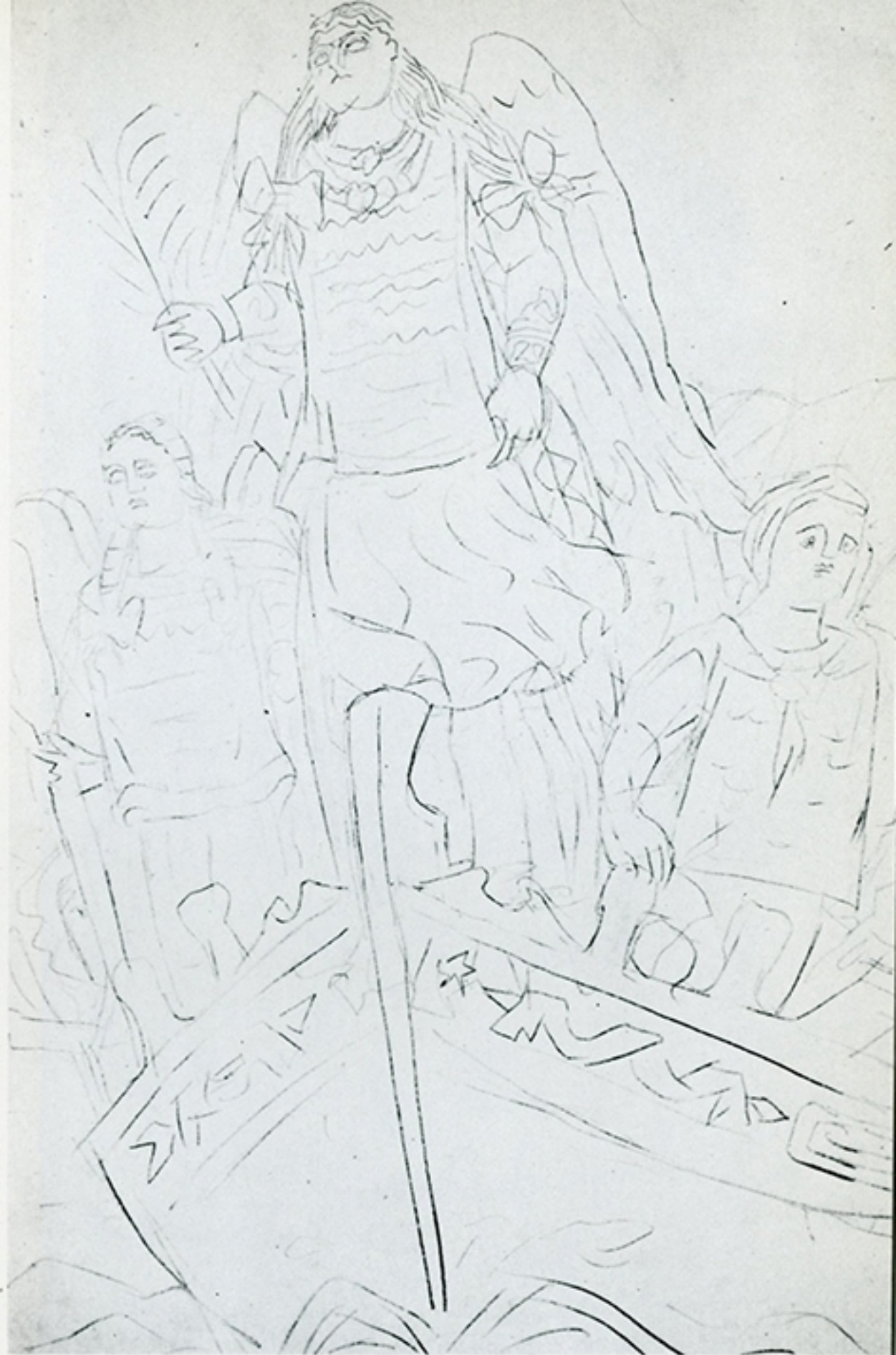


ΕΛΕΝΗ



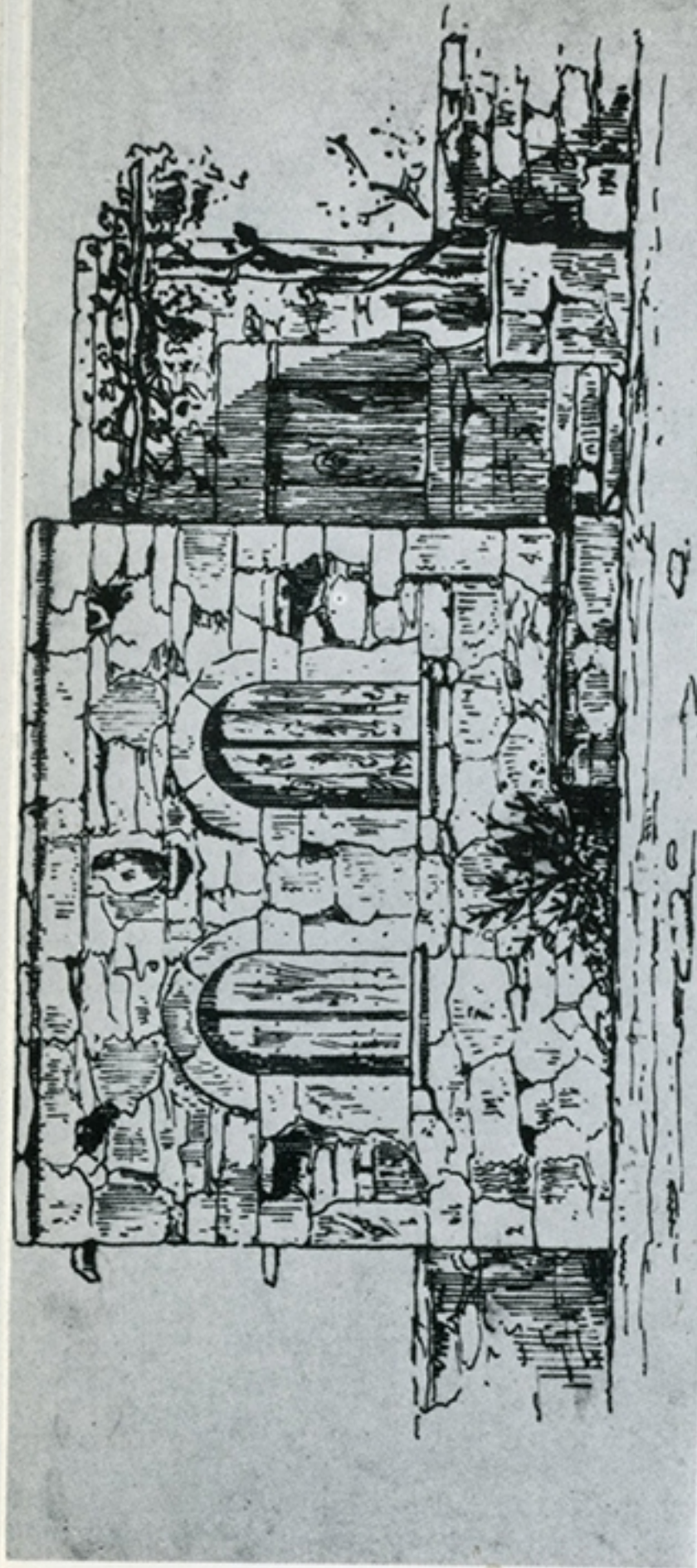


63





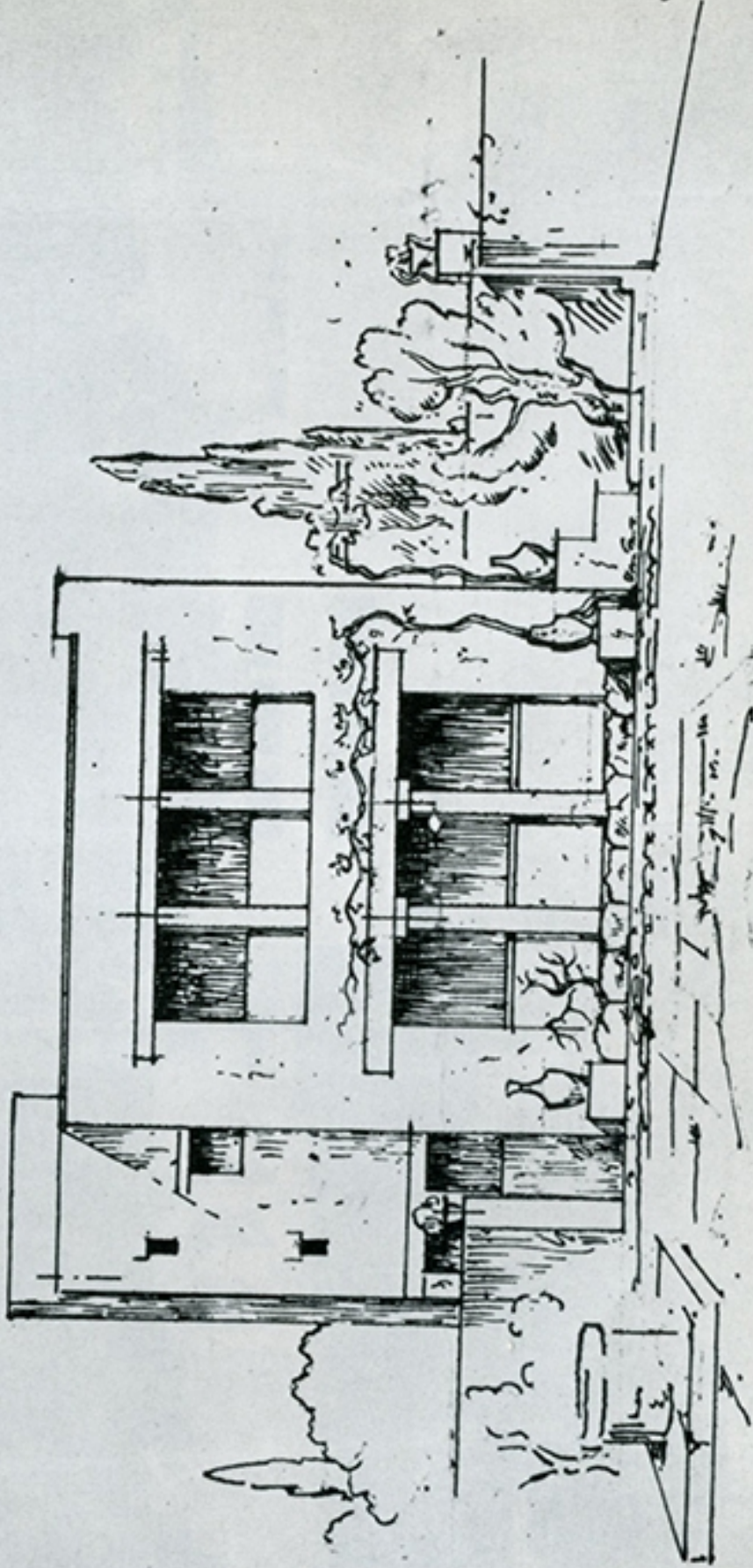




07 58

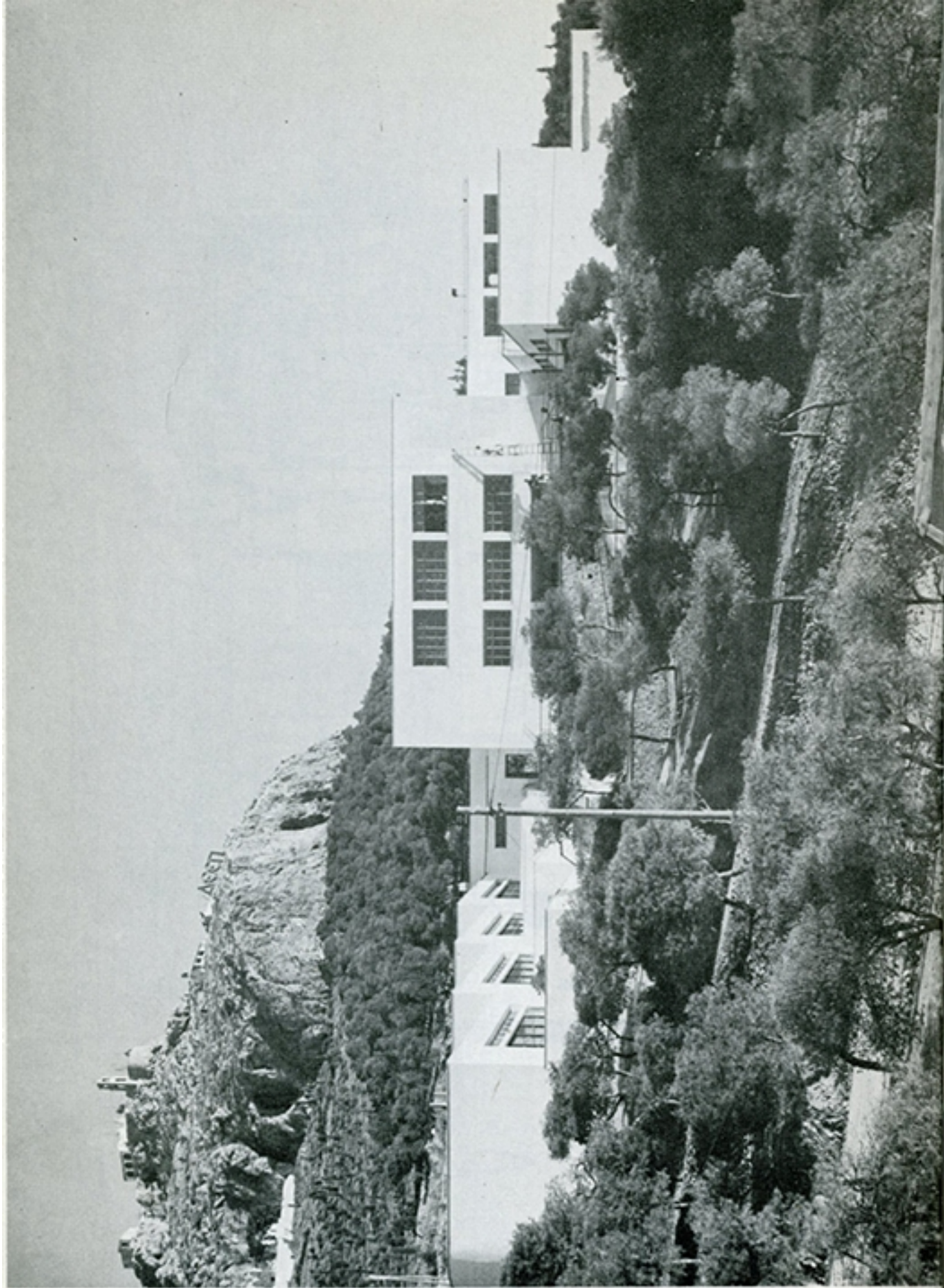
E!

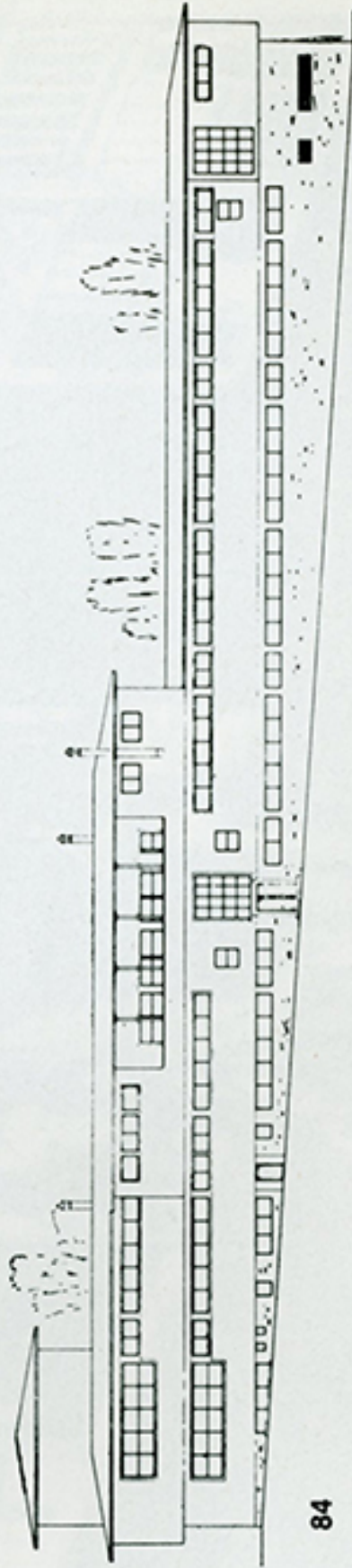
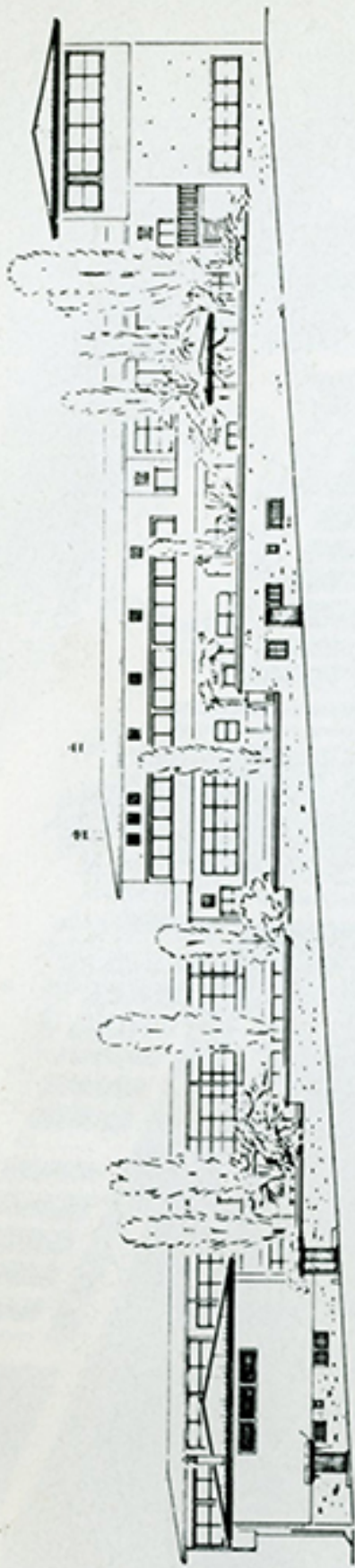
— O — K — A — A — A — B — C — F — Z — A — Z — A — Z — V — I



• Z • K • Y • Z • A • Z • E • L • O • A • O • K • O • P • C • A • N • O •

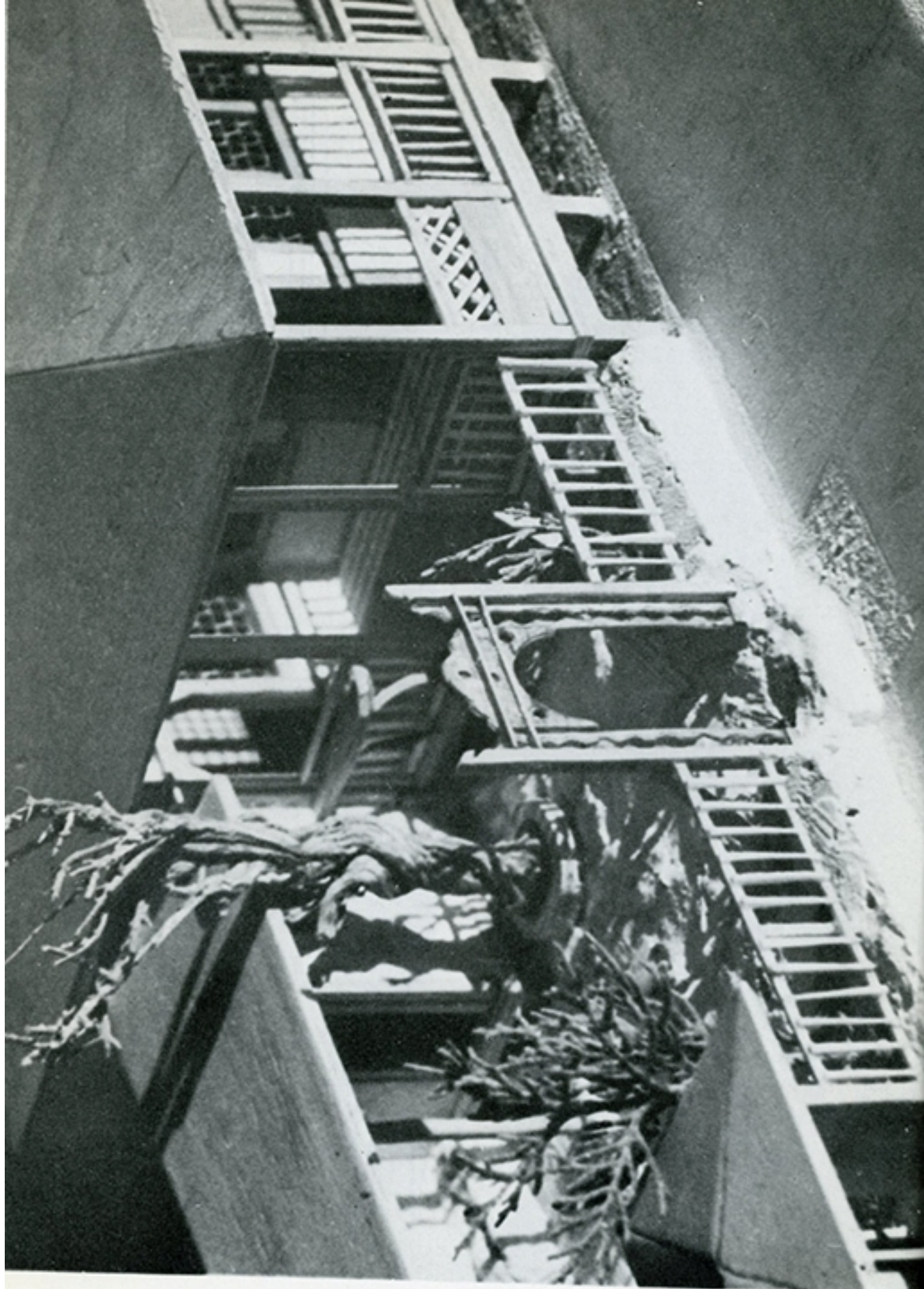
K A I M A E 1:100.

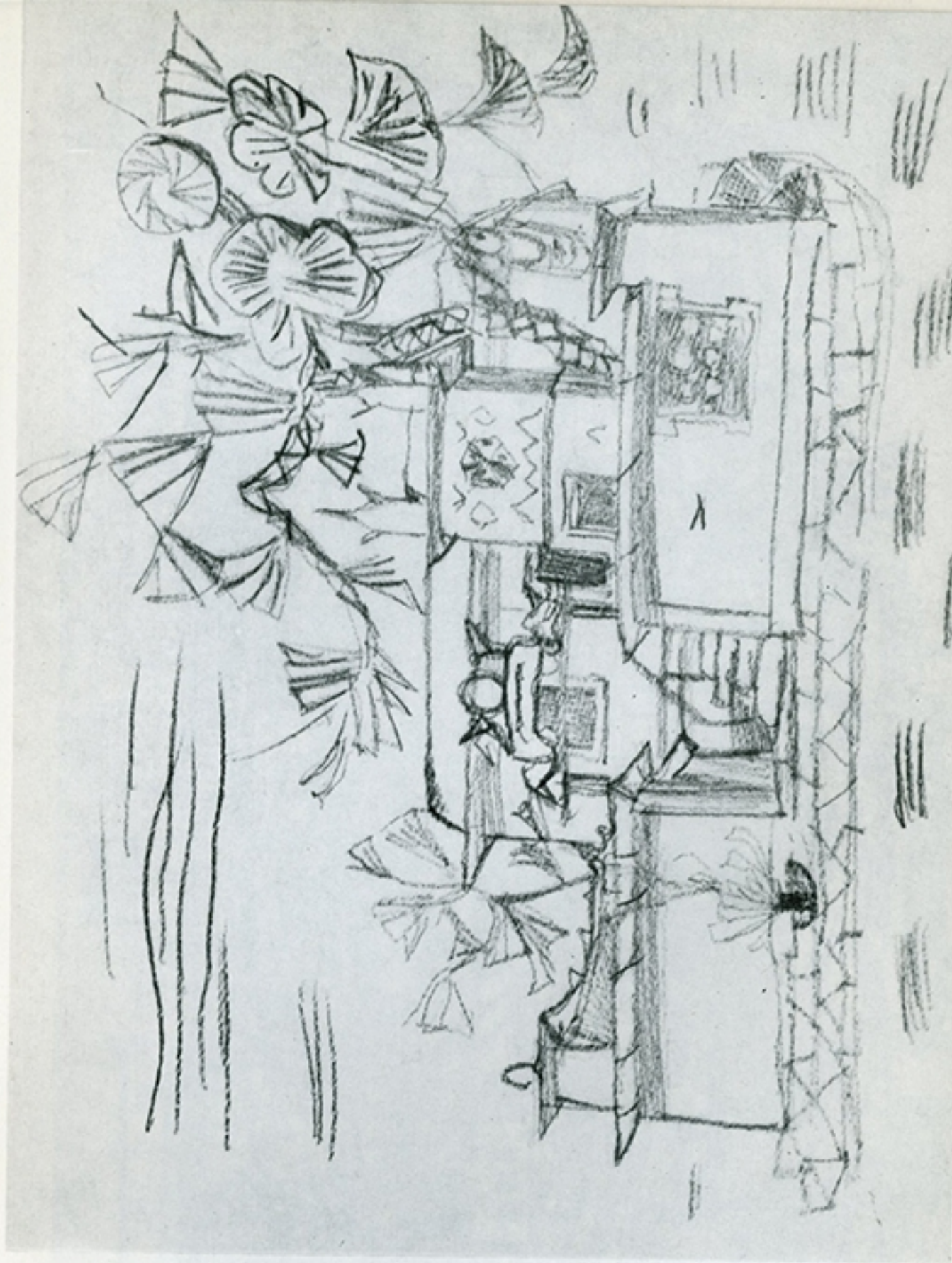


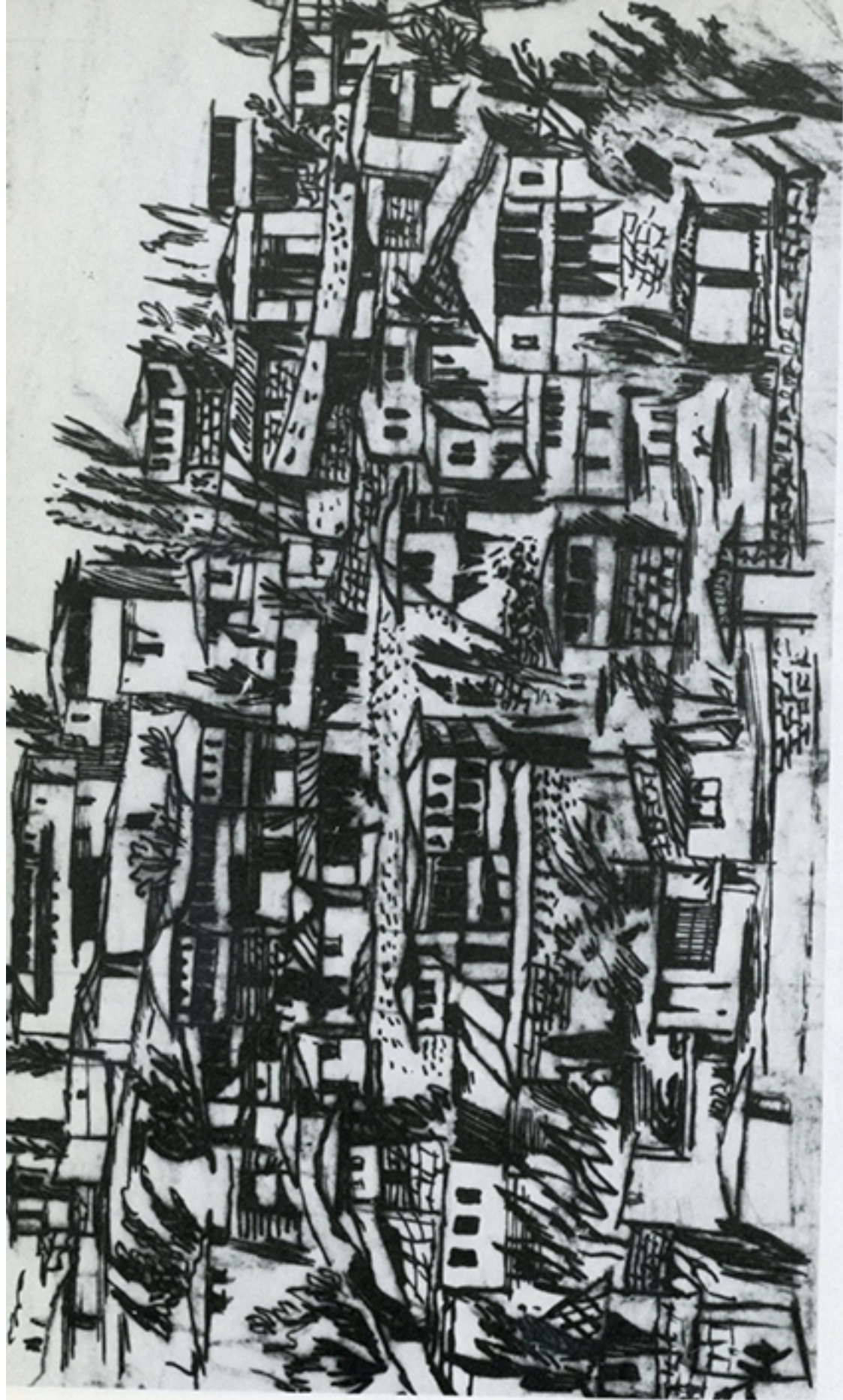


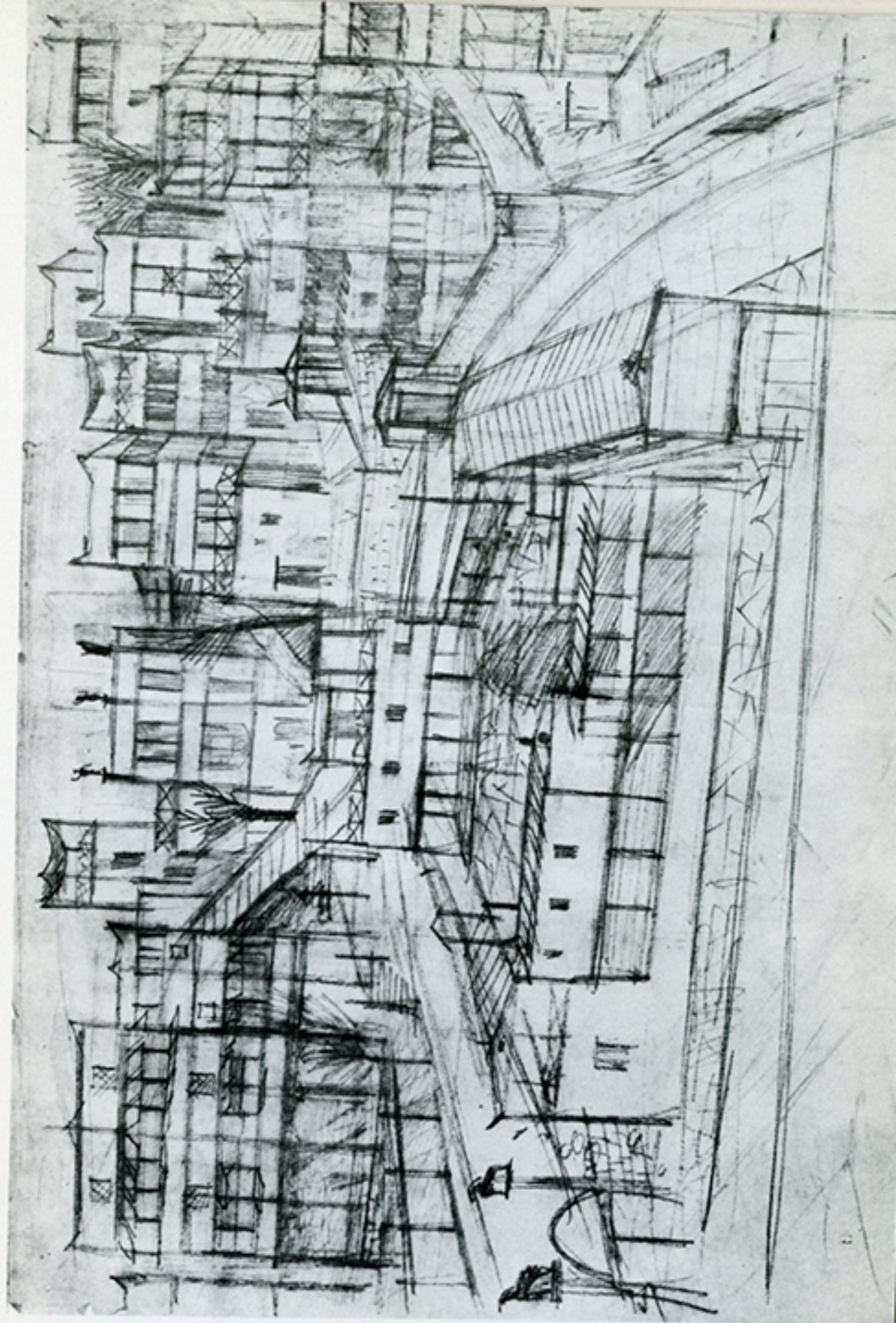
84

Παραπάλιν Έργο Οεεγαγόνιαν 1933.





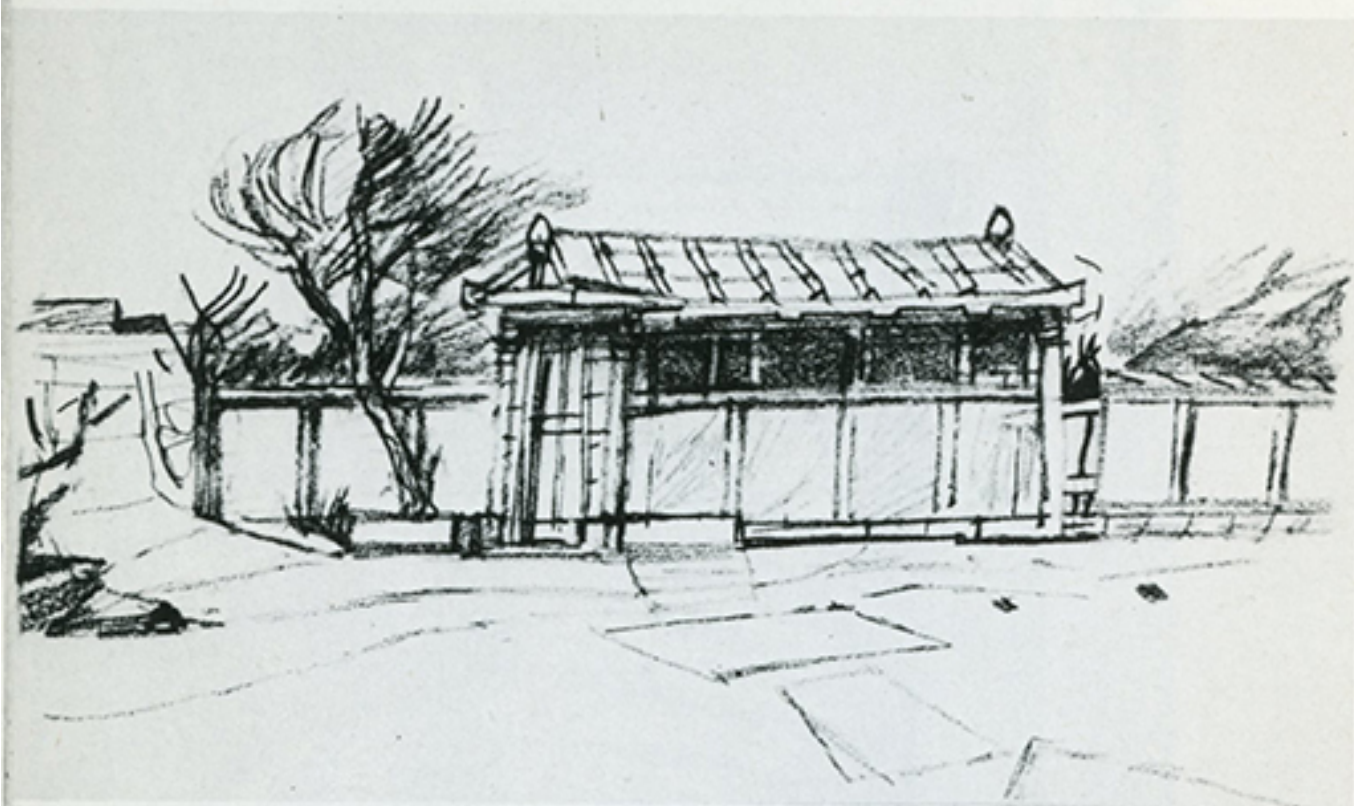




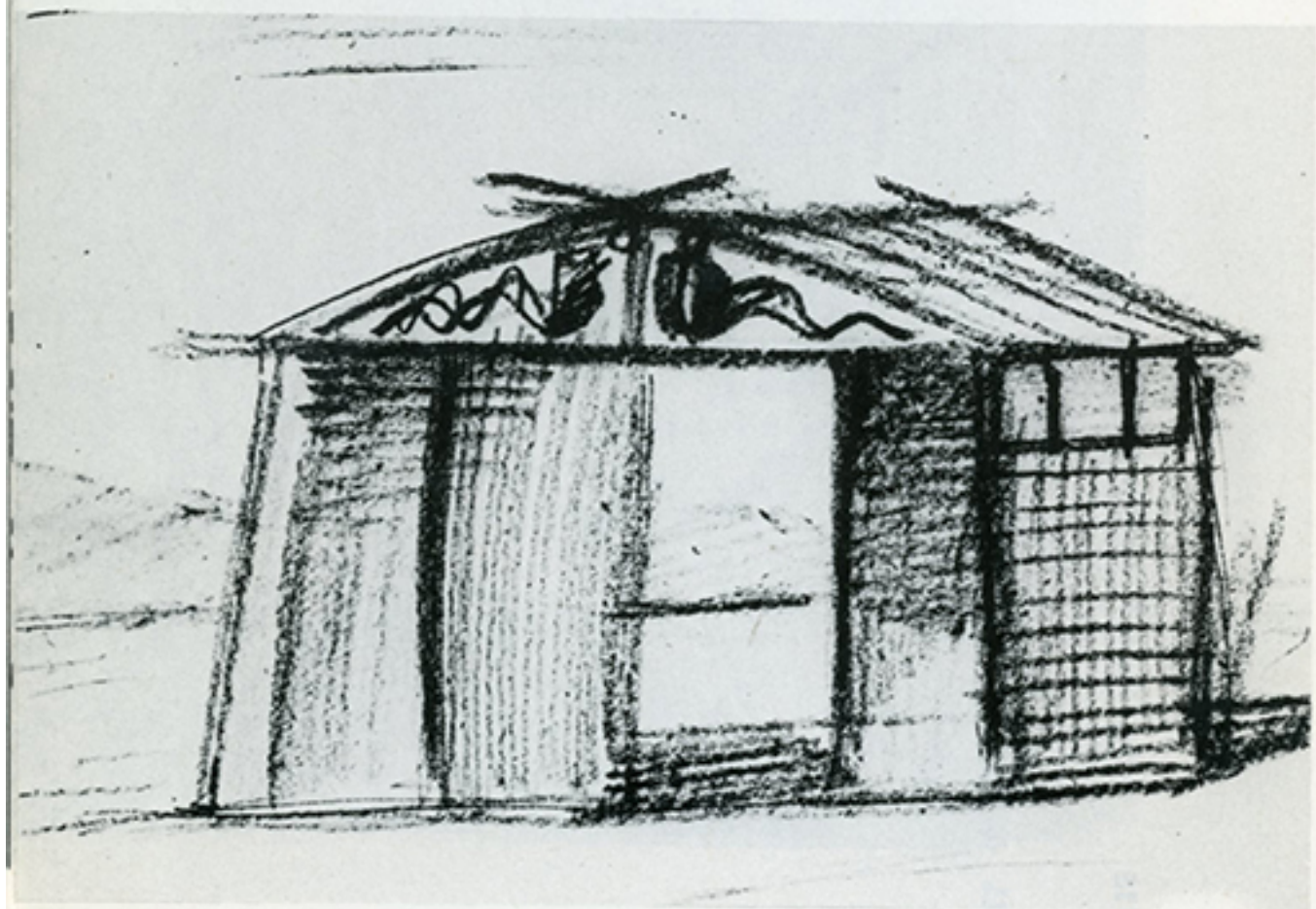




118



126



117





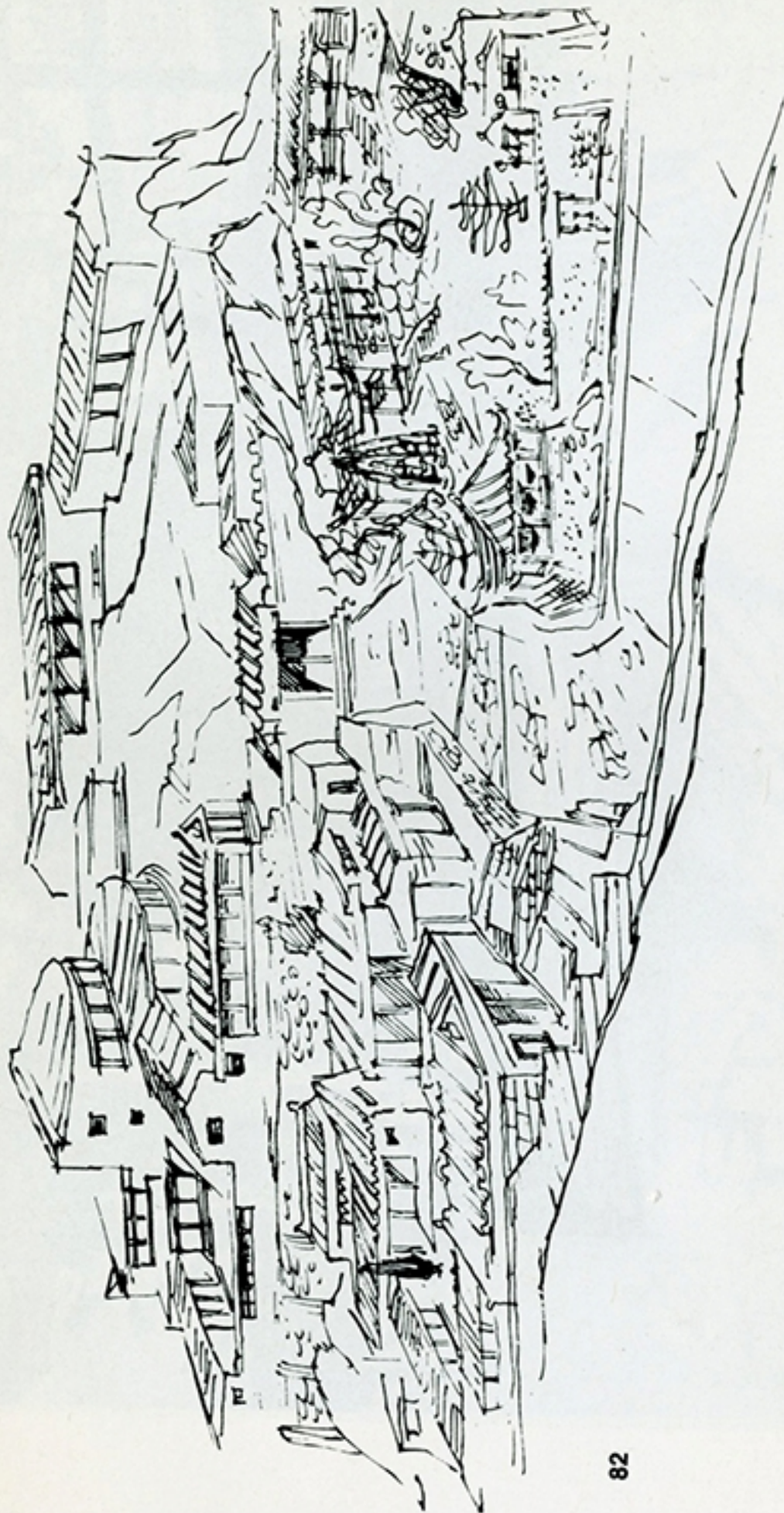
135



Δωμ Αποθήκη







Σχέδιο γι' το Δεσφυνό κελπο 1934.



ΕΘΝΙΚΗ ΠΙΝΑΚΟΘΗΚΗ
ΜΟΥΣΕΙΟ ΑΛΕΞ. ΣΟΥΤΖΟΥ