

13

**ΒΕΝΙΑΔΗΣ  
ΓΕΩΡΓΙΑΔΗΣ  
ΓΡΑΒΑΛΟΣ  
ΔΕΚΟΥΛΑΚΟΣ  
ΛΟΒΕΡΔΟΣ**

**ΖΩΓΡΑΦΙΚΗ - ΓΛΥΠΤΙΚΗ**

707.4  
GR  
1964  
BEN

**ΑΘΗΝΑΪΚΟ ΤΕΧΝΟΛΟΓΙΚΟ ΙΝΣΤΙΤΟΥΤΟ**



15 μέχρι 21 'Απριλίου 1964

20166  
707.464  
1964 BE

## ΠΡΟΛΟΓΟΣ

Στή σειρά τών καλλιτεχνικών έκδηλώσεων τής Τετάρτης τὸ «Ἀθηναϊκὸ Τεχνολογικὸ Ἰνστιτούτο» παρουσιάζει αὐτὴ τὴν ἑβδομάδα τὸ ἔργο πέντε Καλλιτεχνῶν (τριῶν Ζωγράφων καὶ δύο Γλυπτῶν) ποὺ τοὺς συγκαταλέγει στὸ διδακτικὸ προσωπικὸ τῶν Σχολῶν του.

Εἶναι καὶ οἱ πέντε πολὺ νέοι: ὁ μεγαλύτερος γεννήθηκε τὸ 1926, ὁ μικρότερος τὸ 1936. Ὅλοι ἔχουν κάνει τίς σπουδές τους στὴν Ἀνώτατη Σχολὴ Καλῶν Τεχνῶν καὶ σήμερα διδάσκουν στὴ Σχολὴ Διακοσμητικῆς τοῦ Ἀθηναϊκοῦ Τεχνολογικοῦ Ἰνστιτούτου.

Μαθητὲς καὶ συνεργάτες τοὺς γνωρίζουν σὰ δασκάλους καὶ τοὺς τιμοῦν γιὰ τὴν ἐπιμέλεια, τὴν εὐσυνειδησία καὶ τὸν ἐνθουσιασμό ποὺ δείχνουν στὸ διδακτικὸ τους ἔργο.

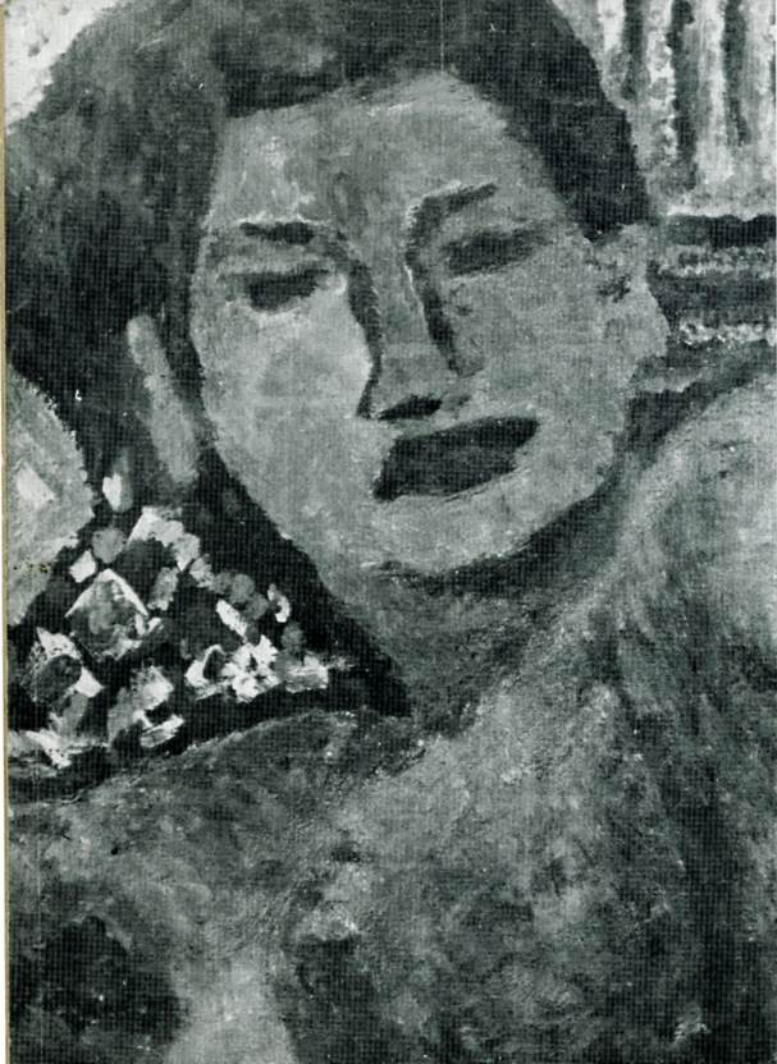
Τὴν καλλιτεχνική τους προσφορὰ εἶχε καὶ ἄλλοτε τὴν εὐκαιρία νὰ γνωρίσει τὸ Κοινόν, γιατί ἔργα τους ἔχουν ἤδη ἐκτεθεῖ καὶ μέσα καὶ ἔξω ἀπὸ τὴν Ἑλλάδα.

Εἶναι, χωρὶς ἀμφιβολία, ἀξιόλογοι.

Ὁ καθένας τους ἀντιπροσωπεύει διαφορετικὴ τάση μέσα στὴ κίνηση τῆς σύγχρονης Τέχνης. Ἄλλος ἔχει φτάσει σὲ μικρότερη, ἄλλος σὲ μεγαλύτερη πραγματοποίηση τῶν καλλιτεχνικῶν του προθέσεων. Ὅλοι ὅμως μὲ τίς ἐπιδόσεις τους πείθουν ὅτι ἔχουν εὐαισθησία, εὐκρίνεια καὶ μαστοριά.

Ε. Π. ΠΑΠΑΝΟΥΤΣΟΣ





Κεφάλι

## ΚΥΡΙΛΛΟΣ ΒΕΝΙΑΔΗΣ

Γεννήθηκε τὸ 1936. Σπούδασε Ζωγραφικὴ στὴν Ἀνωτάτη Σχολὴ Καλῶν Τεχνῶν τῶν Ἀθηνῶν μὲ δάσκαλο τὸν Γιάννη Μόραλη. Τὸ 1958 ἔλαβε μέρος στὸ Β΄ Σαλὸν Νέων Καλλιτεχνῶν στὴν Gallerie «ΖΥΓΟΣ», ἐπίσης τὸν ἴδιο χρόνο ἐξέδωσε στὴν Ἀμερικὴ μὲ τὸ «OLYMPIA». Τὸ 1959 ἔλαβε μέρος στὴν Ἐκθεση Νέων Καλλιτεχνῶν στὴν Γενεύη. Τὸ 1960 ἐξέδωσε στὴν Ἰταλία καὶ στὴν ΣΤ΄ Πανελλήνιο Ἐκθεση στὸ Ζάππειο. Συμμετέχει ἀπὸ τὸ 1958—60 σὲ 7 ὁμαδικὲς ἐκθέσεις στὶς Gallerie Σαρλαῖ, Κούρος καὶ Τέχνη.

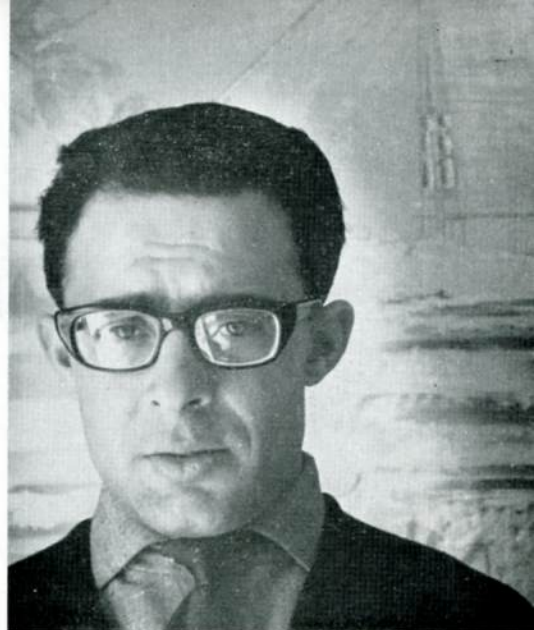
Τὸ 1961 ἔλαβε τὸ Β΄ βραβεῖο στὴν ἔκθεση τῆς Α.Σ.Κ.Τ. στὸ Γαλλικὸ Ἰνστιτούτο, ἐπίσης τὸν ἴδιο χρόνο ἐκδέτεται στὴν Α΄ Πανελαδικὴ Ἐκθεση Νέων.

Τὸ 1962 λαμβάνει μέρος στὴν Β΄ Πανελλαδικὴ Ἐκθεση Νέων στὴν Ἐκθεση Διπλωματούχων τῆς Ἀνωτάτης Σχολῆς Καλῶν Τεχνῶν, στὴν Gallerie Τέχνης καὶ παίρνει τὸ Α΄ βραβεῖο στὴν «Ἐκθεση Ὀκτωβρίου».

Τὸ 1963 λαμβάνει μέρος στὴν Ἐκθεση «Νέοι Ἕλληνες Καλλιτέχνες» τοῦ Ἑλληνικοῦ Τμήματος τῆς Α.Ι.Σ.Α.

Ἔργα του βρίσκονται σὲ συλλογές στὸ Λονδίνο καὶ στὴν Νέα Ὑόρκη.

Εἶναι καθηγητὴς τῆς Σχολῆς Διακοσμητικῶν Τεχνῶν τοῦ Ἀθηναϊκοῦ Τεχνολογικοῦ Ἰνστιτούτου.



1. Ἀπὸ τὸ νησί μου Ζ.
2. Ἀπὸ τὸ νησί μου Η.
3. Ἡ κυρία Ἐλλη Μ. Δελφοί 1963
4. Κοπέλλα στὸ νησί.

5. Χορός 1964.
6. Σύνδεση 1964.
7. Σχέδιο.



Στέλιος (όρειχαλκος)

## ΓΙΩΡΓΟΣ ΓΕΩΡΓΙΑΔΗΣ

Γεννήθηκε στο Μαρούσι το 1934. Σπούδασε γλυπτική στην 'Ανωτάτη Σχολή Καλών Τεχνών των 'Αθηνών από το 1954 έως το 1959 με δάσκαλο τόν Γιάννη Παππά. Παρακολούθησε ως υπότροφος στην Φλωρεντία Καλλιτεχνική Χαλκοχυτική κοντά στον Bruno Bearzi.

Το 1960 φιλοτεχνεί τὸ μνημείο πεσόντων τῆς Πεύκης καὶ ἀντιπροσωπεύει τὴν Ἑλλάδα στὴν Α' Biennale τοῦ Παρισιοῦ, ἐπίσης τὸν ἴδιο χρόνο λαμβάνει μέρος στὴν ΣΤ' Πανελλήνιο Ἔκθεση. Τὸ 1961 πέρνει τὸ Α' βραβείο γλυπτικῆς στὴν 1η Πανελλαδικὴ Ἔκθεση Νέων στὸ Γαλλικὸ Ἰνστιτοῦτο. Τὸ 1962 φιλοτεχνεῖ τὸ μνημείο ἀγνώστου στρατιώτου τῆς Ἐρυθραίας, συμμετέχει στὴν ἔκθεση «Εἰρήνη καὶ Ζωή» στὴν Galerie ΖΥΓΟΣ, καὶ τὸν ἴδιο χρόνο πέρνει μέρος στὴν Διεθνή Ἔκθεση τοῦ LINEN τῆς Αὐτ. Γερμανίας. Τὸ 1963 ἐκδέτει στὴν Ζ' Πανελλήνιο Ἔκθεση

Εἶναι καθηγητὴς καὶ Ὑποδιευθυντὴς τῆς Σχολῆς Διακοσμητικῶν Τεχνῶν τοῦ Ἀθηναϊκοῦ Τεχνολογικοῦ Ἰνστιτοῦτου.



1. Ἑλένη (ὄρειχαλκος).
2. Κεφάλι Δίδος Ε. Χ. (ὄρειχαλκος).
3. Στέλιος (ὄρειχαλκος).
4. Κεφάλι Μ. Α. (ὄρειχαλκος, σμάλτο).

5. Κεφάλι (γύψος).
6. Περιστερί (ὄρειχαλκος).
7. Σύνθεση γιὰ ὑπέρθυρο (γύψος).
8. Γυναίκα μὲ περιστέρι (γύψος).



Δέντρα και θάλασσα (Λάδι)



## ΠΑΝΑΓΙΩΤΗΣ ΓΡΑΒΑΛΟΣ

Γεννήθηκε τὸ 1933 στὴ Λαμία. Σπούδασε Ζωγραφικὴ στὴν Ἀνωτάτη Σχολὴ Καλῶν Τεχνῶν τῶν Ἀθηνῶν ἀπὸ τὸ 1951–1956 μὲ δάσκαλο τὸν Γιάννη Μόραλη. Τὸ 1959 ἔλαβε μέρος στὸ Α' θερινὸ σαλὸν Νέων στὸν ΖΥΓΟ.

Τὸ 1960 συμμετέχει στὴν ΣΤ' Πανελλήνιο Ἔκθεση.

Τὸ 1961 ἔλαβε μέρος στὴν Α' Πανελλαδικὴ Ἔκθεση Νέων.

Τὸ 1962 ἔλαβε τὸ δεῦτερο Βραβεῖο Χαρακτικῆς στὴν Β' Πανελλαδικὴ Ἔκθεση Νέων.

Τὸ 1963 ἔλαβε μέρος στὴν Ζ' Πανελλήνιο Ἔκθεση τοῦ Ζαπείου καὶ ἐκδέτεται σὲ ἀτομικὴ του ἐκθεση στὴ Λαμία.

Τὸ 1964 κάνει ἀτομικὴ ἐκθεση στὴ Gallerie ΖΥΓΟΣ.

Εἶναι Καθηγητὴς στὴν Σχολὴ Διακοσμητικῶν Τεχνῶν τοῦ Ἀθηναϊκοῦ Τεχνολογικοῦ Ἰνστιτούτου.



1. Ζευγάρι (Λάδι)

2. Τοπίο μὲ κορμούς (Λάδι)

3. Δέντρα καὶ θάλασσα (Λάδι)

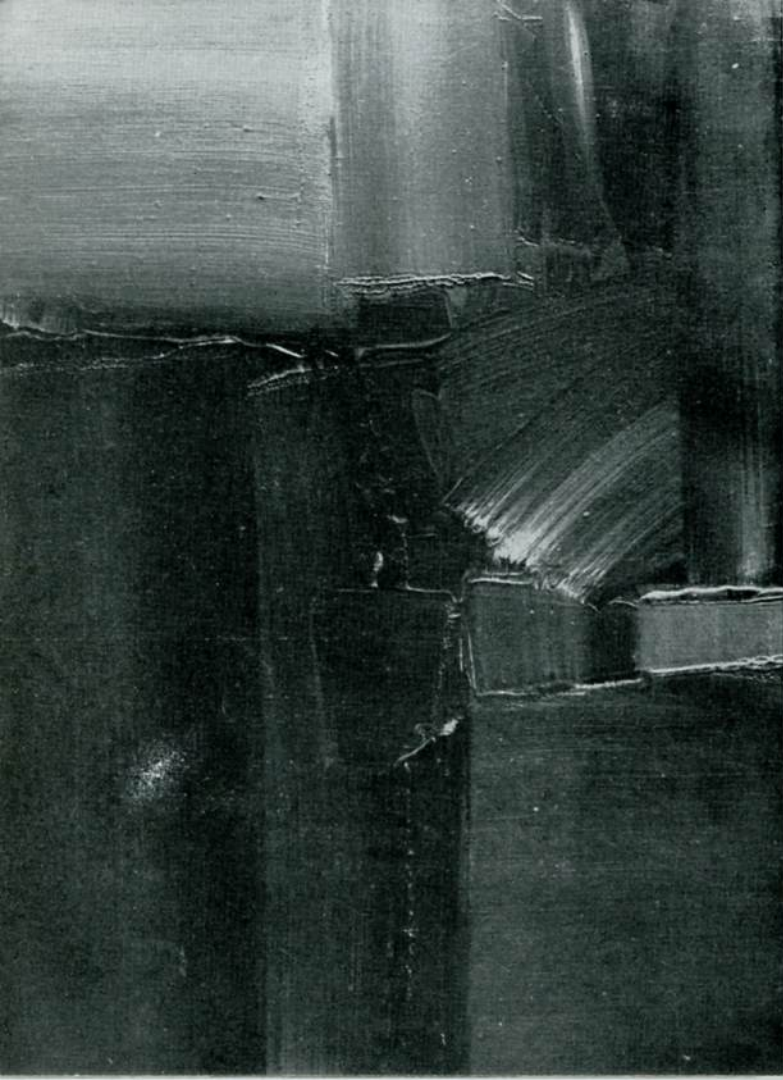
4. Αὐτοπροσωπογραφία (Λάδι)

5. Ἄλογα (Ἄκουαρέλλα)

6. Ὑπαιθρο στὰ γκριζα (Ἄκουαρέλλα)

7. Φοίνικες (Ἄκουαρέλλα)

8. Ἐλιές (Ἄκουαρέλλα)



Σύνθεση

## ΗΛΙΑΣ ΔΕΚΟΥΛΑΚΟΣ

Γεννήθηκε στην Αθήνα το 1929. Σπούδασε Ζωγραφική στην Ανωτάτη Σχολή Καλών Τεχνών, από την οποία απέφοιτησε το 1956.

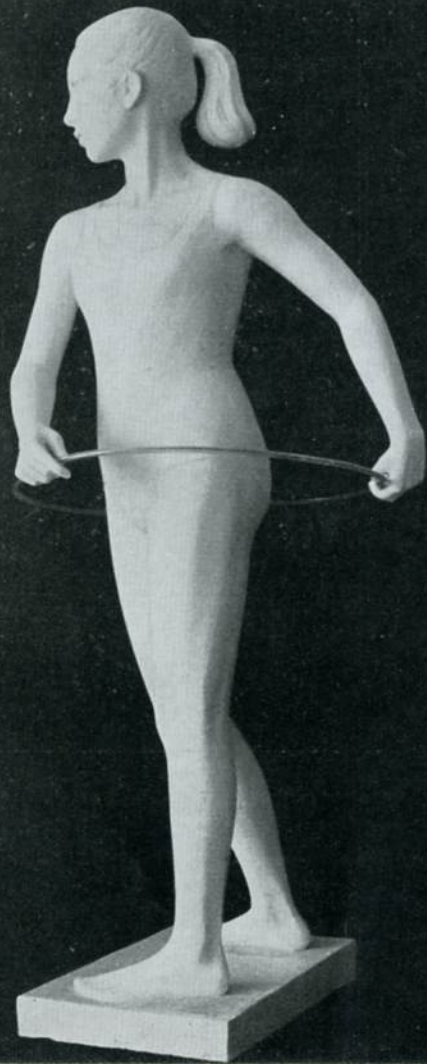
Το 1957 λαμβάνει μέρος στην Ε' Πανελλήνιο Έκθεση. Το 1958 πέρνει το βραβείο Ζωγραφικής του Δήμου Αθηναίων. Το 1960 λαμβάνει μέρος στην ΣΤ' Πανελλήνιο Έκθεση. Το 1961 συμμετέχει στην Διεθνή Έκθεση της Τύνιδος και τον ίδιο χρόνο στην Α' Πανελλαδική Έκθεση Νέων όπου πέρνει Βραβείο Ζωγραφικής. Επίσης το 1961 λαμβάνει μέρος στην Β' Biennale του Παρισιού. Το 1962 λαμβάνει μέρος στην έκθεση Ειρήνη και Ζωή στο ΖΥΓΟ, εκδέται στην Θεσσαλονίκη στην Gallerie ΤΕΧΝΗ και συμμετέχει στην Β' Πανελλαδική Έκθεση Νέων όπου πέρνει το Β' Βραβείο.

Το 1963 κάνει ατομική έκθεση στην Gallerie ΖΥΓΟΣ, συμμετέχει στην έκθεση «Νέοι Έλληνες Καλλιτέχνες» του ελληνικού τμήματος της Α.Ι.Σ.Α. και στην Ζ' Πανελλήνιο Έκθεση. Το 1963-64 εκδέται στην Ε' Biennale της Αλεξανδρείας, και στην Drian Gallery του Λονδίνου.

Είναι καθηγητής της Σχολής Διακοσμητικών Τεχνών του Αθηναϊκού Τεχνολογικού Ίνστιτούτου.



Έργα της περιόδου από το 1962 μέχρι 1964



«Τὸ κορίτσι με τὸν κύκλο»

## ΜΑΡΙΟΣ ΛΟΒΕΡΔΟΣ

Γεννήθηκε στην Αθήνα το 1926. Το 1948 εισάγεται στα εργαστήρια της Ανωτάτης Σχολής Καλών Τεχνών των Αθηνών και σπουδάζει γλυπτική με δάσκαλο τον Μιχ. Τόμπρο. Έν συνεχεία επιστρατεύεται και συνεχίζει τις σπουδές του το 1952-56 με καθηγητή τον Γιάννη Παππά.

Έργα του είναι :

Ήρωον Νότη Μπότσαρη στο Πεδίον του Άρεως των Αθηνών, 1958.

Ήρωον Νότη Μπότσαρη στα Ίωάννινα, 1958.

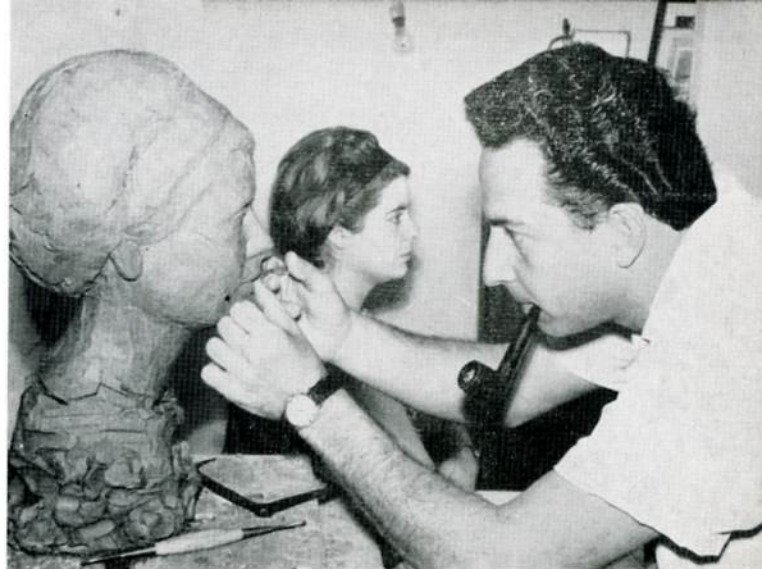
Ήρωον στο Μεσολόγγι, 1958.

Ήρωον στη Ναύπακτο, 1959.

Έλαβε μέρος το 1960 στην ΣΤ' Πανελλήνιο Έκθεση.

Το 1962 στο Linen της Δ. Γερμανίας. Το 1964 στη Ζ' Πανελλήνιο Έκθεση και το 1964 κάνει άτομική έκθεση στην Galerie ΖΥΓΟΣ.

Από το 1960 είναι καθηγητής στη Σχολή Διακοσμητικών Τεχνών του Αθην. Τεχνολογικού Ίνστιτούτου.



1. Το κορίτσι με τον κύκλο (γύψος)
2. Έγκατάλειψη (μάρμαρο Πάρου).
3. Η πρώτη σβούρα (όρειχαλκος).

3. Προτομή Κας Ε. Π. (Π. όρειχαλκου).
5. Σύμπλεγμα (τσιμέντο).