

(5)

ΔΕΚΑ  
ΧΡΟΝΙΑ  
ΙΥΚΑΛΛΕΙΡΗ  
ΝΕΕΣ  
ΜΟΡΦΕΣ

707.4  
GR  
1969  
ΔΕΚ



1966 έως 1969

ΓΚΑΛΕΡΙ ΝΕΕΣ ΜΟΡΦΕΣ — Διεύθυνσις ΤΖΟΥΛΙΑ ΔΗΜΑΚΟΠΟΥΛΟΥ  
ΒΑΛΛΩΡΙΤΟΥ 9 — ΤΗΛ. 616.165 — ΑΘΗΝΑ 134

20194  
707.4 CE  
1969 AEK

στον  
ΑΝΔΡΕΑ Γ. ΠΡΟΚΟΠΙΟΥ

Πέρασαν δέκα χρόνια από την εποχή που θεμελιώσαμε τις Νέες Μορφές σαν ένα καινούργιο κέντρο δημιουργικής δραστηριότητας στην καλλιτεχνική ζωή της Αθήνας. Ξεκινήσαμε τώντις πιστεύοντας πως μια Γκαλερί δεν είναι απλώς μια αίθουσα εκθέσεων, αλλά ένας ζωντανός πολύπλευρος οργανισμός που σκοπός του στέκεται νάναι, ή προβολή της τέχνης, ή με όλα τα μέσα συμβολή στην επικοινωνία του κοινού με το καλλιτεχνικό έργο, κι ακόμα, κ' ίσως το πιο σημαντικό, ή δημιουργία ενός κλίματος ζωντάνιας και άναξητήσεων, μιάς ατμοσφαιρας διαλόγου, τόσο γόνιμης για την άνοδική ανάπτυξη της τέχνης.

Ρίχνοντας τώρα ένα σύντομο αναδρομικό βλέμμα στα δέκα χρόνια που πέρασαν, μπορούμε να πούμε, πως μέσα σ' αυτό το πνεύμα και με τα περιορισμένα όρια που διαγράφει ή ιδιωτική πρωτοβουλία, δουλέψαμε, όσο μās επέτρεπαν οι δυνάμεις μας — συχνά και πέρα από τις δυνάμεις μας — σ' ένα δρόμο που είταν άρκετά σκληρός, και πως ωστόσο οι καρποί της δουλειās μας, που μās δίνουν κάποιο αίσθημα περηφάνιας και ίκανοποίησης, μπορεί ν' αριθμηθούν κατά τομείς :

Όργανώσαμε εκατό περίπου εκθέσεις που έδωσαν την ευκαιρία σ' ένα ευρύ κοινό να χαρεί αισθητικά, να πλουτίσει την όρασή του και ν' άσκήσει την ικανότητά του της έκλογής ανάμεσα, βασικά, σ' Έλληνες, αλλά και σε ξένους καλλιτέχνες. Όργανώσαμε ομαδικές παρουσιάσεις καθιερωμένων Ευρωπαίων και Αμερικανών καλλιτεχνών, μιά σειρά από ζωγράφους, γλύπτες, χαράκτες, καθώς και ομαδικές εκθέσεις Έλλήνων καλλιτεχνών (1) που δείχνουν την καλλιτεχνική μας στάθμη και τις τάσεις και τις σχολές που άνοίγουν δρόμους στον τόπο μας. Προσπαθήσαμε να φέρουμε σ' επαφή με το σημερινό κοινό, το έργο παλαιότερων καλλιτεχνών (2) που πιάνουν κιάλας θέση στην ιστορία της τέχνης του τόπου. Τέλος, όργανώσαμε εκθέσεις που τράβηξαν την προσοχή σε τομείς κάπως παραγνωρισμένους, όπως είναι το σχέδιο, ή χαρακτηριστική και το καλλιτεχνικό αντικείμενο (3). Παράλληλα, έπιμεληθήκαμε εκδόσεις βιβλίων τέχνης, (4) συμβάλαμε στην έκδοση του περιοδικού Νέες Μορφές κ' έργασθήκαμε άποδοτικά στην έκδοση δελτίων γύρω από τη δραστηριότητα των καλλιτεχνών μας. Με την πρωτοβουλία μας όργανώθηκαν

(1) 1962 : «33 ΕΥΡΩΠΑΙΟΙ ΚΑΛΛΙΤΕΧΝΑΙ» Άκουαρέλλες, σχέδια και χαρακτικά : Baumeister, Beckmann, Chagall, Kollwitz, Kandinsky, Kirchner, Kokoschka, Miro, Moore κ. ά.  
1964 : «Η ΣΥΓΧΡΟΝΗ ΤΕΧΝΗ ΣΤΗΝ ΕΛΛΑΔΑ» Ζωγραφική, Γλυπτική. Έκδήλωση παράλληλη με το ΣΤ' Συνέδριο Ευρωπαϊκής Παιδείας στην Αθήνα.  
1965 : «ΑΜΕΡΙΚΑΝΙΚΗ ΧΑΡΑΚΤΙΚΗ» Σε συνεργασία με το Πανεπιστήμιο της Πολιτείας Όρεγκον, Η.Π.Α.  
(2) 1966 : «ΑΝΑΜΝΗΣΤΙΚΗ ΕΚΘΕΣΗ ΖΩΓΡΑΦΙΚΗΣ ΓΙΩΡΓΟΥ ΠΡΟΚΟΠΙΟΥ» Λάδια και σχέδια 1900 — 1940.  
1968 : «ΓΙΑΝΝΟΥΛΗΣ ΧΑΛΕΠΑΣ» Γλυπτά και σχέδια 1870 — 1938.  
1969 : «ΤΟ ΖΩΓΡΑΦΙΚΟ ΕΡΓΟ ΤΟΥ Γ. ΣΤΕΡΗ» Λάδια και σχέδια.  
(3) 1963 : «ΧΑΡΑΚΤΙΚΗ»  
1966 : «ΑΣΠΡΟ - ΜΑΥΡΟ» Χαρακτική και σχέδια.  
1967, 1968, 1969 : «Ο ΚΑΛΛΙΤΕΧΝΗΣ ΚΑΙ ΤΟ ΑΝΤΙΚΕΙΜΕΝΟ»  
1969 : «ΑΣΠΡΟ - ΜΑΥΡΟ» Χαρακτική και σχέδια.



διαλέξεις και συζητήσεις<sup>(5)</sup> που είχαν ζωηρή και πλατειά απήχηση.

Ένα τμήμα μας ασχολήθηκε συστηματικά με την προβολή της ελληνικής τέχνης στο εξωτερικό<sup>(6)</sup>. Έξ άλλου, η άρθρωση της έσωτερικής μας οργάνωσης μάς έδωσε τη δυνατότητα να ενημερώνουμε τους ξένους επισκέπτες για την καλλιτεχνική ζωή της χώρας μας. Και πρέπει να σημειώσουμε, πώς οι ξένοι που πέρασαν από τις Νέες Μορφές δεν ήταν μόνο φιλότεχνοι που τοποθέτησαν στις συλλογές τους έναν ικανοποιητικόν αριθμό ελληνικών έργων, ήταν και κριτικοί, διευθυντές Μουσείων, εκδότες περιοδικών που βρήκαν στην Γκαλερί μας όλα τα στοιχεία,<sup>(7)</sup> για να γράψουν σε περιοδικά με διεθνή ακτινοβολία, να δώσουν διαλέξεις, να ενημερώσουν βιβλιοθήκες και αρχεία οργανισμών τέχνης, με φωτογραφίες και βιογραφικά σημειώματα, με ειδικές ξενόγλωσσες εκδόσεις και καταλόγους.

Θεωρήσαμε αναγκαίο να μιλήσουμε παραπάνω για την οργάνωσή μας και για το πνεύμα που μ' αυτό αντιμετώπισαμε το θέμα της προβολής της τέχνης, χωρίς να ξεχνάμε τη σημασία του παράγοντος του τόπου και του χρόνου. Πρέπει όμως εδώ να πούμε πώς τον ουσιαστικόν ρόλο στη διαμόρφωση και την ζωντάνια της ατμοσφαιρας που χρειάζεται ένα καλλιτεχνικό κέντρο, τον είχαν οι καλλιτέχνες, που με την παρουσία των έργων τους, έδωσαν στην Γκαλερί τον χαρακτήρα που έχει. Στο Λεύκωμα τουτο, προσφέρουμε ένα μικρό δείγμα της δουλειάς τους, σαν ένα ευχαριστώ εκ μέρους μας για τη φιλία και την αγάπη που περιβάλλουν το έργο μας.

Κοντά σ' αυτούς όλους που μοχθούν και αγωνίζονται να δώσουν πλαστική μορφή, μέσα στο νόημα της τέχνης, στις βαθιές ανησυχίες και στα αισθήματα της σύγχρονης ανθρωπότητάς μας, οι Νέες Μορφές, μπαίνοντας στη δεύτερη δεκαετία τους, θα συνεχίσουν τον αγώνα, πιο έμπειρες ίσως, αλλά, και τουτο είναι το σπουδαιότερο, με τον ίδιο ένθουσιασμό και με την πίστη που πρωτοξεκίνησαν.

ΤΖΟΥΛΙΑ ΔΗΜΑΚΟΠΟΥΛΟΥ

- 
- (4) 1961 : «ΚΑΤΟΧΗ 1940 - 1944» 50 σχέδια της Σελέστ Πολυχρονιάδη.  
1961 : «ΑΙΣΘΗΤΙΚΗ ΚΑΙ ΤΕΧΝΗ ΣΤΗΝ ΑΜΕΡΙΚΗ» Άγγ. Γ. Προκοπίου.  
1962 : «ΝΕΕΣ ΜΟΡΦΕΣ» Περιοδικό Καλών Τεχνών. Ίδρυται : Κώστας Λύρας, Άγγελος Γ. Προκοπίου, Γκαλερί «Νέες Μορφές». Διευθυντής : Άγγελος Γ. Προκοπίου.  
1964, 1965 : «THE NEW FORMS GALLERY BULLETIN».
- (5) 1961 : «Η ΙΣΤΟΡΙΑ ΤΗΣ ΣΥΓΧΡΟΝΗΣ ΑΙΣΘΗΤΙΚΗΣ ΚΑΙ ΤΕΧΝΗΣ» Δέκα διαλέξεις με ομιλητή τον καθηγητή της Ιστορίας της Τέχνης του Ε.Μ.Π. Άγγελο Γ. Προκοπίου.
- (6) 1961 : «DRAWING INTERNATIONAL» American Federation of Arts. Περιοδεύουσα έκθεση. Έλληνική συμμετοχή : Άπεργης, Μάρθας, Χουτοπούλου.  
1961 : «THE PITTSBURGH INTERNATIONAL EXHIBITION OF CONTEMPORARY PAINTING AND SCULPTURE», Carnegie Institute. Έλληνική συμμετοχή : Άρλιώτη, Κοντόπουλος, Μάρθας, Σπυρόπουλος.  
1962 : «ΣΥΓΧΡΟΝΟΙ ΕΛΛΗΝΕΣ ΚΑΛΛΙΤΕΧΝΕΣ» Ζωγραφική, Γλυπτική, Χαρακτική. Περιοδεύουσα έκθεση στα Μουσεία της Ίερουσαλήμ, Χάιφας, Τέλ Άβιβ.  
1963 : «LA VIGNE ET LE VIN» CHATEAU LASCOMBES, Γαλλία.  
1963 - 1968 : «ΣΥΓΧΡΟΝΗ ΧΑΡΑΚΤΙΚΗ ΑΠΟ ΤΗΝ ΕΛΛΑΔΑ» Σε συνεργασία με το Πανεπιστήμιο της Πολιτείας Όρεγκον, Η.Π.Α.  
1965 : «QANTAS GALLERIES», Λονδίνο. Ζωγραφική, Γλυπτική : Κλουβάτος, Μάρθας, Παγκάλου, Πολυχρονιάδη, Πρέκας, Σταυρουλάκης.  
1965 : «ΔΕΚΑ ΕΛΛΗΝΕΣ» Stable Gallery, Scottsdale, Η.Π.Α.  
1969 : «ALBERT WHITE GALLERY» Τορόντο, Καναδάς. Άτομικές εκθέσεις : Α. Ουντινότι, γλυπτική και Γ. Ποσνάκωφ, ζωγραφική.
- (7) Σχετικά στοιχεία υπάρχουν στα αρχεία της Γκαλερί.



Σ. ΠΟΛΥΧΡΟΝΙΑΔΗ  
Μεσογειακό. Ήκουαρέλλα.  
1968.

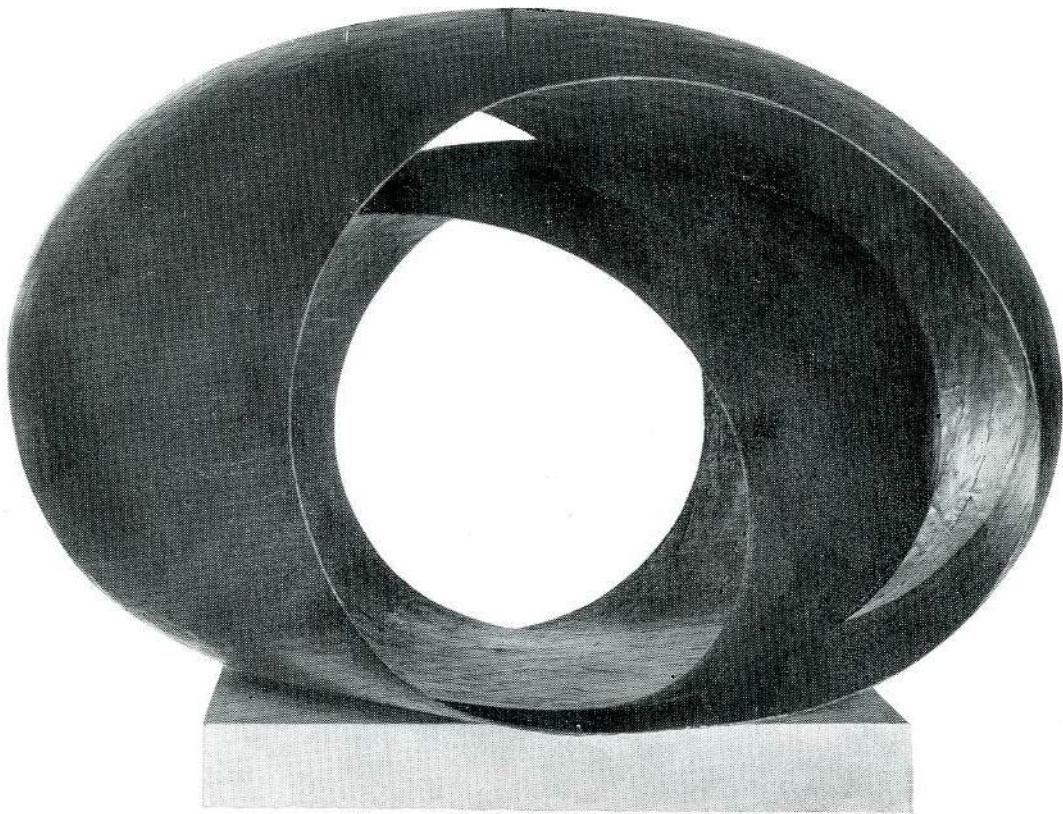
C. POLYCRONIADI  
Mediterranean. Water color.  
1968.



Ἀχιλλέας Ἀπέργης - Ἑλένη Ζέρβα - Γιάννης Μαλτέ-  
ζος - Κούλα Μαραγκοπούλου - Γιάννης Μιχαηλίδης -  
Ἄγνη Οὐντινόττι - Ἑλένη Παγκάλου - Γιάννης Παπα-  
δάκης - Γιάννης Παρμακέλης - Εὐθυμία Περιβόλα -  
Γιάννης Ποσνάκωφ - Πάρις Πρέκας - Σελέστ Πολυ-  
χρονιάδη - Νίκος Σταυρουλάκης - Μαρία Χατζηγά-  
κη - Βέρα Χουτζούμη - Σωσώ Χουτοπούλου - Κονταρά-  
του - Berrel Jensen

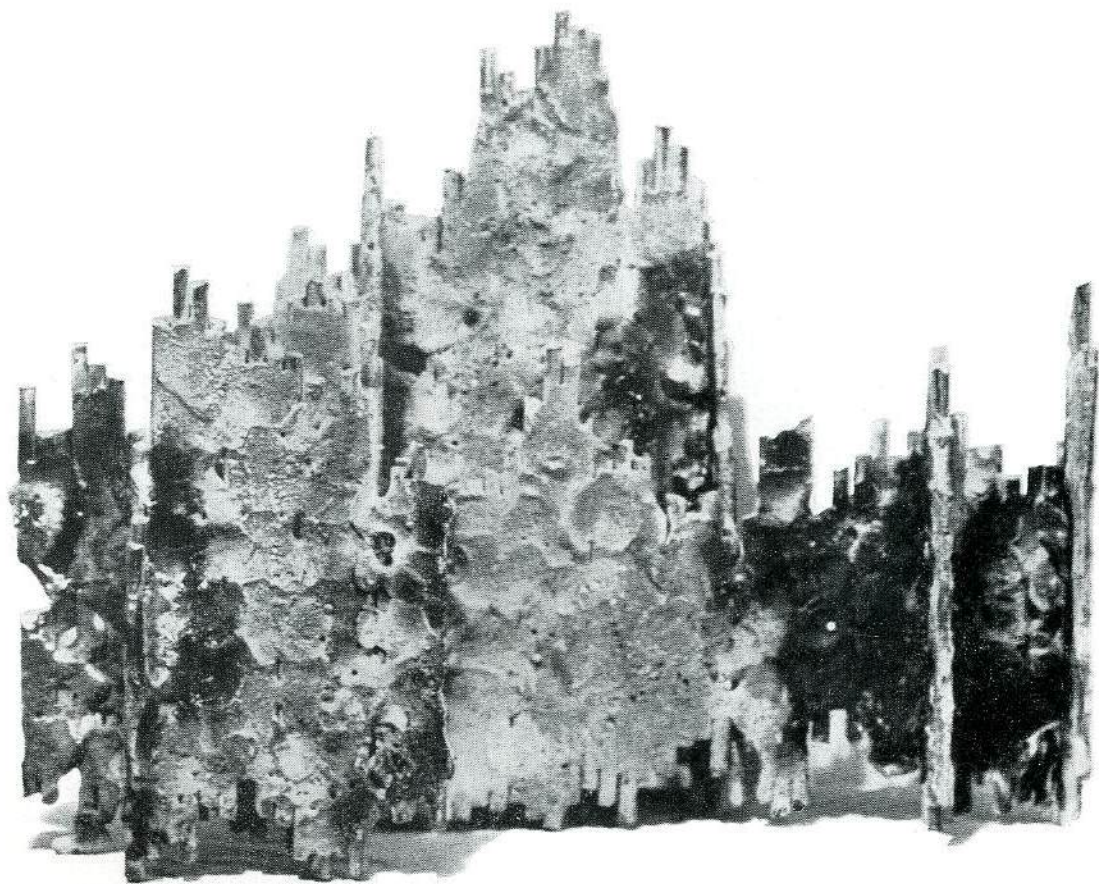
Achille Apergis - Elen Zerva - Yannis Maltezos - Cou-  
la Marangopoulou - Yannis Michaelides - Agnese  
Udinotti - Elen Pangalou - Yannis Papadakis - Yannis  
Parmakelis - Euthimia Perivola - Yannis Posnakoff -  
Paris Precas - Celeste Polycroniadi - Nicos Stavrour-  
lakis - Maria Hadjigaki - Vera Houtzoumi - Sosso-  
Houtopoulou - Contaratou - Berrel Jensen





Σ. ΧΟΥΤΟΠΟΥΛΟΥ -  
ΚΟΝΤΑΡΑΤΟΥ  
Ἐλλειπτικά σχήματα.  
Ὁξυγονοκολλημένο σίδηρο.  
1966.

S. HOUTOPOULOU -  
CONTARATOU  
Interacting elliptical forms.  
Welded steel sheet 1966.



Α. ΑΠΕΡΓΗΣ  
Σύνθεση. Μπρούντζος δεξυγονοκολλημένος.  
1969.

A. APERGIS  
Composition. Welded bronze. 1969.



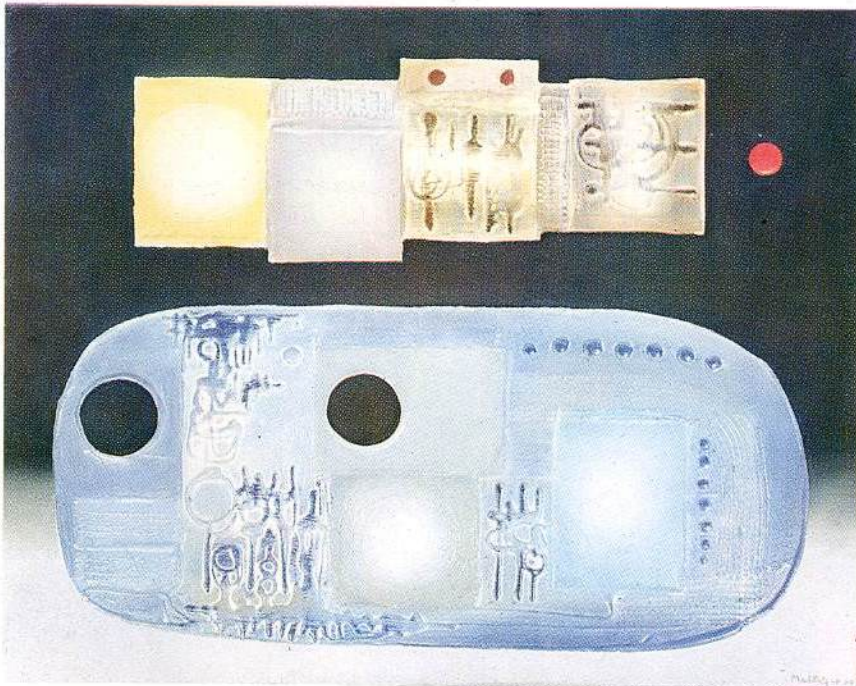
Ἀχιλλέας Ἀπέργης - Ἑλένη Ζέρβα - Γιάννης Μαλτέζος - Κούλα Μαραγκοπούλου - Γιάννης Μιχαηλίδης - Ἀγνή Ούντινόντι - Ἑλένη Παγκάλου - Γιάννης Παπαδάκης - Γιάννης Παρμακέλης - Εὐθυμία Περιβόλα - Γιάννης Ποσνάκωφ - Πάρις Πρέκας - Σελέστ Πολυχρονιάδη - Νίκος Σταυρουλάκης - Μαρία Χατζηγάκη - Βέρα Χουτζούμη - Σωσώ Χουτοπούλου-Κονταράτου - Berrel Jensen

Achille Apergis - Elen Zerva - Yannis Maltezos - Coula Marangopoulou - Yannis Michaelides - Agnese Udinotti - Elen Pangalou - Yannis Papadakis - Yannis Parmakelis - Euthimia Perivola - Yannis Posnakoff - Paris Precas - Celeste Polycroniadi - Nicos Stavroulakis - Maria Hadjigaki - Vera Houtzoumi - Sosso-Houtopoulou-Contaratou - Berrel Jensen





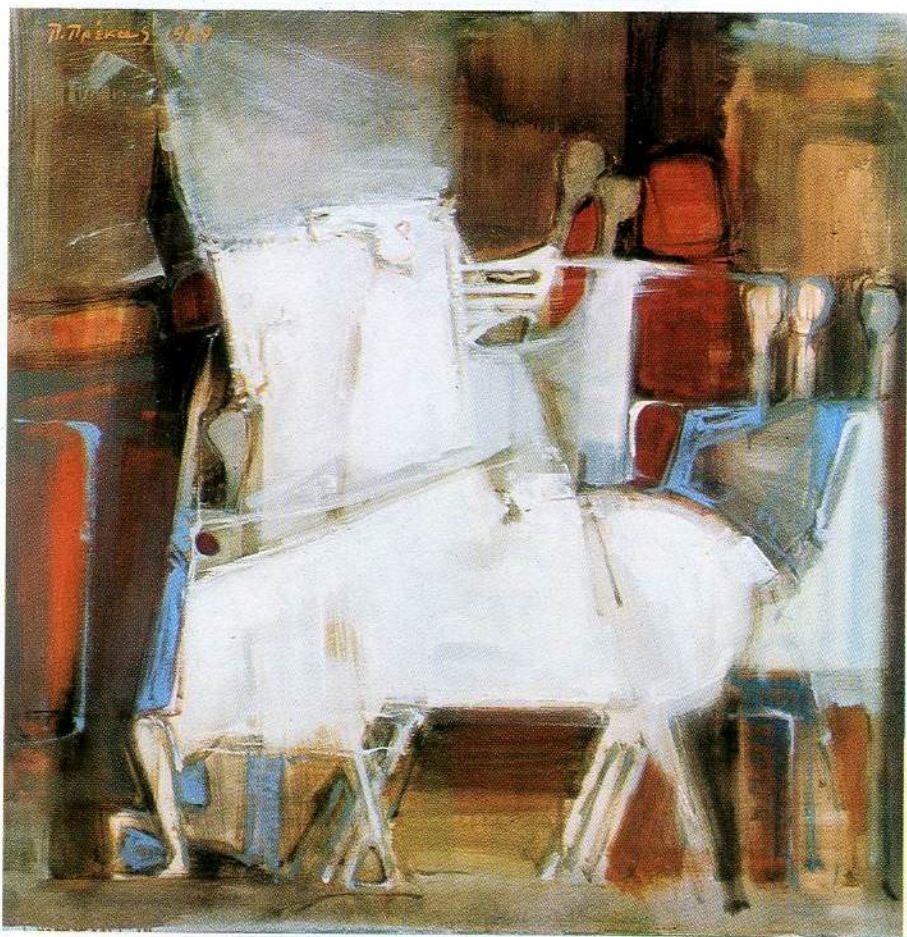
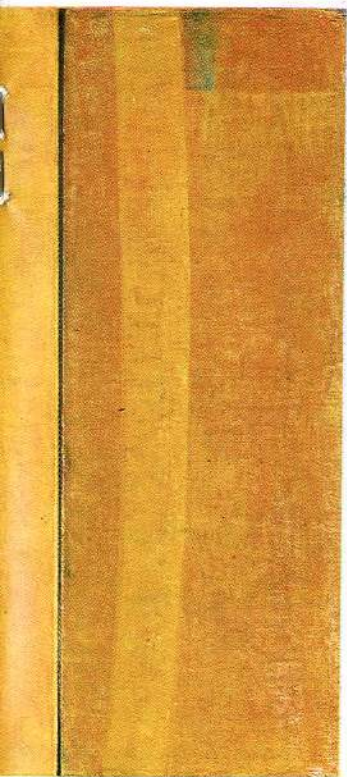
Μ. ΧΑΤΖΗΓΑΚΗ  
Σύνθεση. Λάδι. 1969.  
M. HATZIGAKI  
Composition. Oil. 1969.



Ε. ΖΕΡΒΑ  
Δίπτυχο από τη σειρά  
«Κόσμος». Λάδι. 1969.  
E. ZERVA  
Diptych from the series  
«Cosmos». Oil. 1969.

Γ. ΜΑΛΤΕΖΟΣ  
Σημείο στο διάστημα.  
ανάγλυφη επιφάνεια.  
Υ. ΜΑΛΤΕΖΟΣ  
Point on space. Oil on canvas.





Π. ΠΡΕΚΑΣ  
'Από τη σειρά «'Ηρωες». Λάδι. 1968.  
P. PRECAS  
From the series «Heroes». Oil 1968.

Λάδι πάνω σε  
1967.

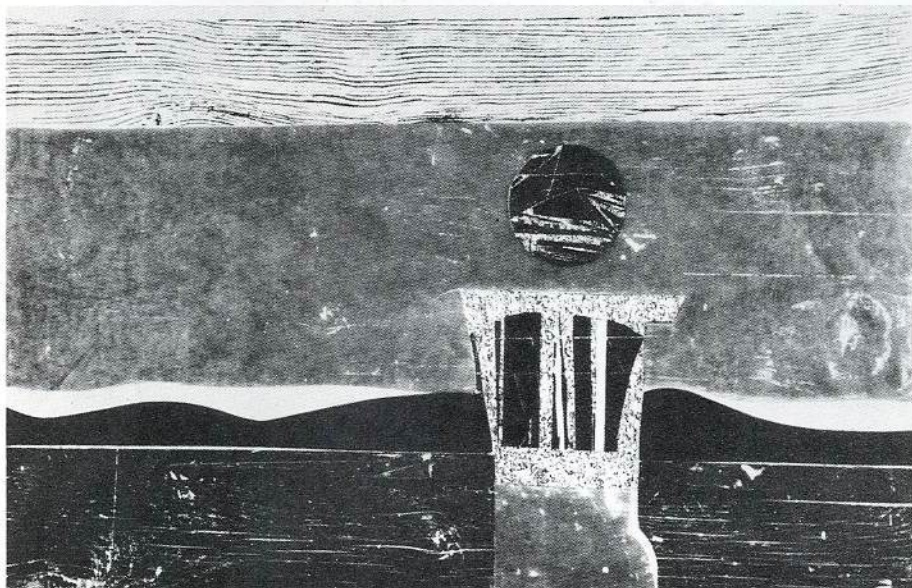
on a relief surface. 1967







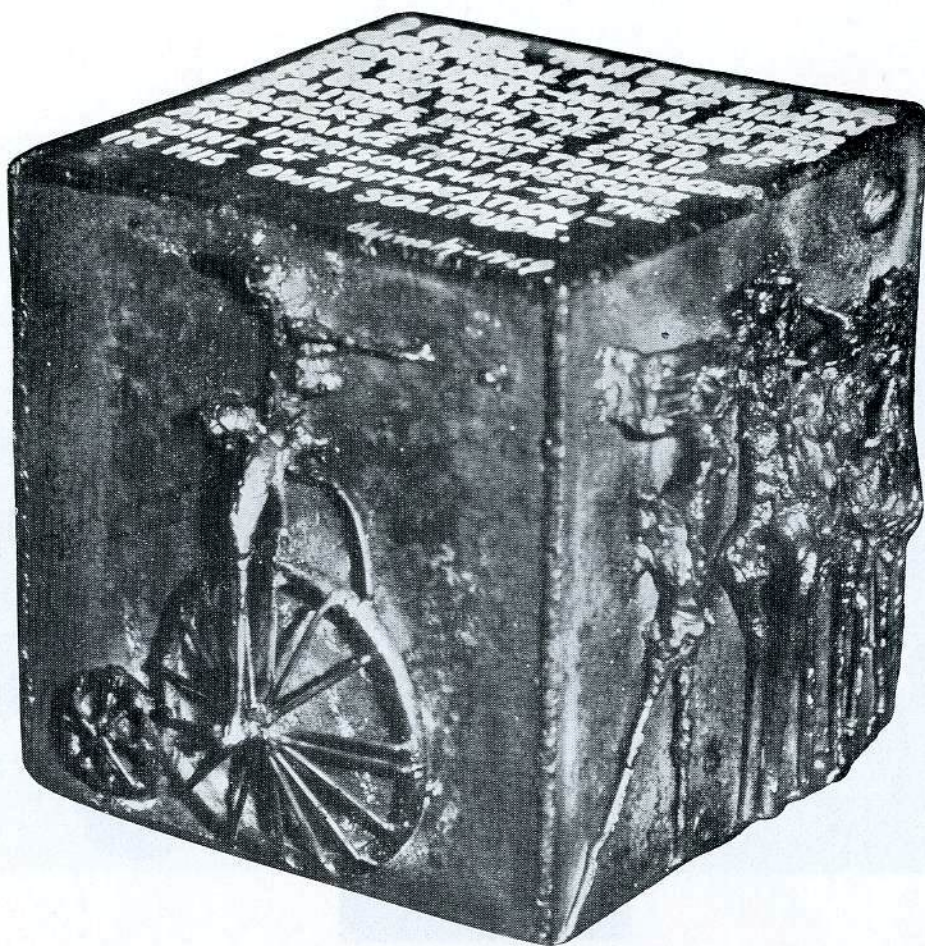
Ε. ΠΕΡΙΒΟΛΑ  
Θεός του ήλιου.  
Έγχρωμη λιθογραφία. 1968.  
E. PERIVOLA  
Helios. Colored lithograph.  
1968.



---

Γ. ΠΑΠΑΔΑΚΗΣ  
Σύνθεση. Ξυλογραφία. 1968.  
Y. PAPAΔAKIS  
Composition. Woodcut. 1968.





A. OYNTINOTTI  
Κύβος με ποδήλατο. Σίδηρο.  
1968.

A. UDINOTTI  
Unicycle box. Steel. 1968.



Γ. ΠΑΡΜΑΚΕΛΗΣ  
Κεφαλή αλόγου. Χυτός μπρούντζος.  
1968.

Y. PARMAKELIS  
Horse's head. Casted bronze. 1968.





Γ. ΠΟΣΝΑΚΩΦ  
Τὸ κορίτσι. Λιθογραφία.  
1968.  
Y. POSNAKOFF  
The girl. Lithograph. 1968.



Κ. ΜΑΡΑΓΚΟΠΟΥΛΟΥ  
Στὸ δρόμο. Ἀκουαρέλλα.  
1969.  
C. MARAGOROULOU  
On the street. Water color.  
1969.





Γ. ΜΙΧΑΗΛΙΔΗΣ  
Σύνθεση με πόρτα. Λάδι. 1969.  
Y. MICHAELIDES  
Composition with door. Oil. 1969.

Ε. ΠΑΓΚΑΛΟΥ  
Πανικός. Λάδι. 1966.  
E. PAGALOU  
Panic. Oil. 1966





Ν. ΣΤΑΥΡΟΥΛΑΚΗΣ  
Δαυίδ. Ξυλογραφία. 1969.

N. STAVROULAKIS  
David. Woodcut. 1969.

