



7-7 ΔΗΜΗΤΡΗΣ ΓΙΟΛΤΣΗΣ

1977

A
1973-7
C.2

ΥΠΟΥΡΓΕΙΟ ΠΟΛΙΤΙΣΜΟΥ ΚΑΙ ΕΠΙΣΤΗΜΩΝ

ΔΗΜΗΤΡΗΣ ΓΙΟΛΔΑΣΗΣ

ΕΘΝΙΚΗ ΠΙΝΑΚΟΘΗΚΗ
ΜΟΥΣΕΙΟ ΑΛΕΞΑΝΔΡΟΥ ΣΟΥΤΖΟΥ
ΑΘΗΝΑ 1977



ΥΠΟΥΡΓΕΙΟ ΠΟΛΙΤΙΣΜΟΥ ΚΑΙ ΕΡΕΥΝΑΣ
ΔΗΜΗΤΡΗΣ ΠΙΟΛΑΣΗΣ


Ἐξώφυλλο: Ζωπάζαρο 1958

Ἐπιμέλεια: Ἐθνικὴ Πινακοθήκη

Ἐκδοση: Ἐθνικὴ Πινακοθήκη

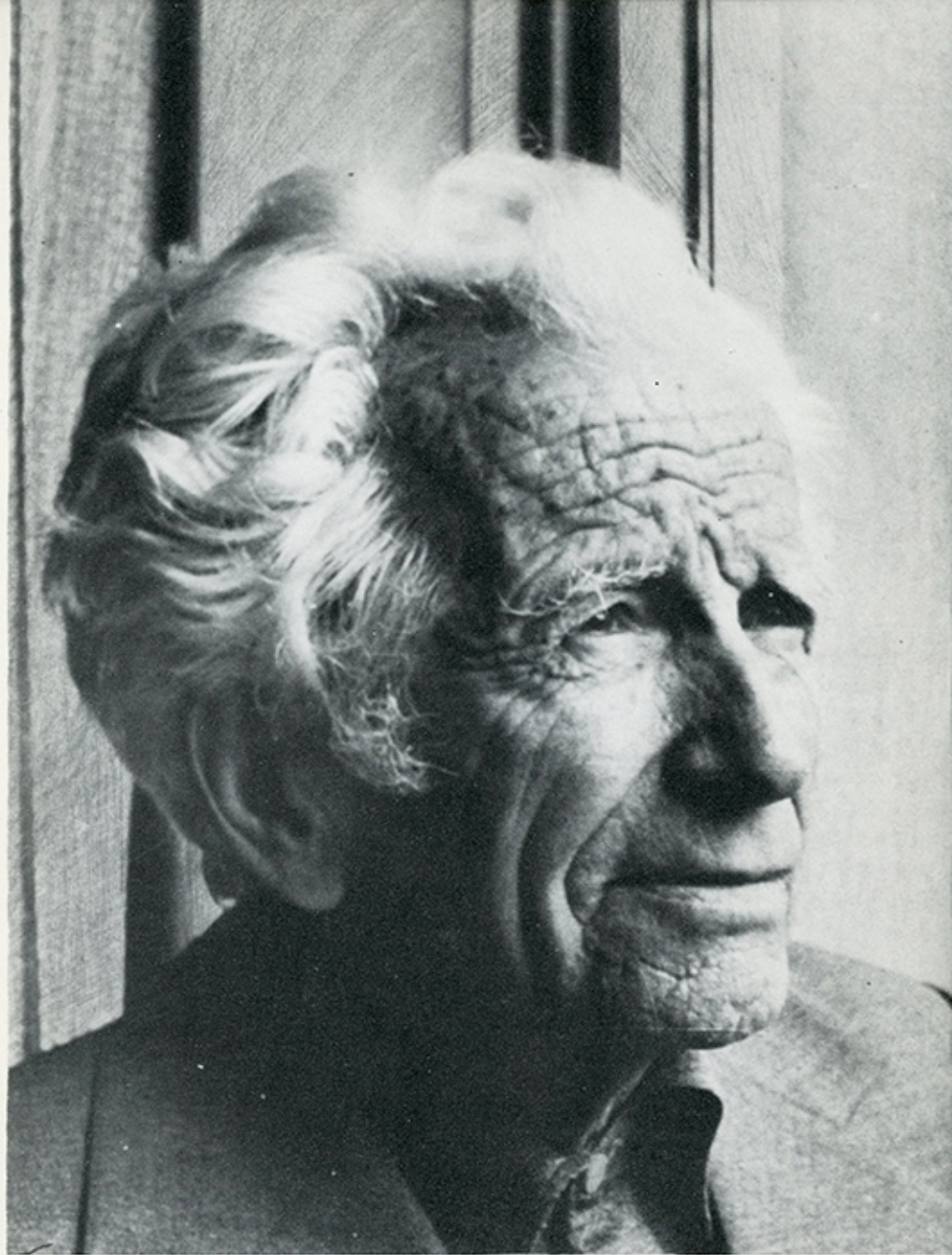
Ἐκτύπωση: Ἀθηναϊκὸ Κέντρο Ἐκδόσεων, Α.Ε.

Ἀθήνα, Νοέμβριος 1977





1900 - 1977



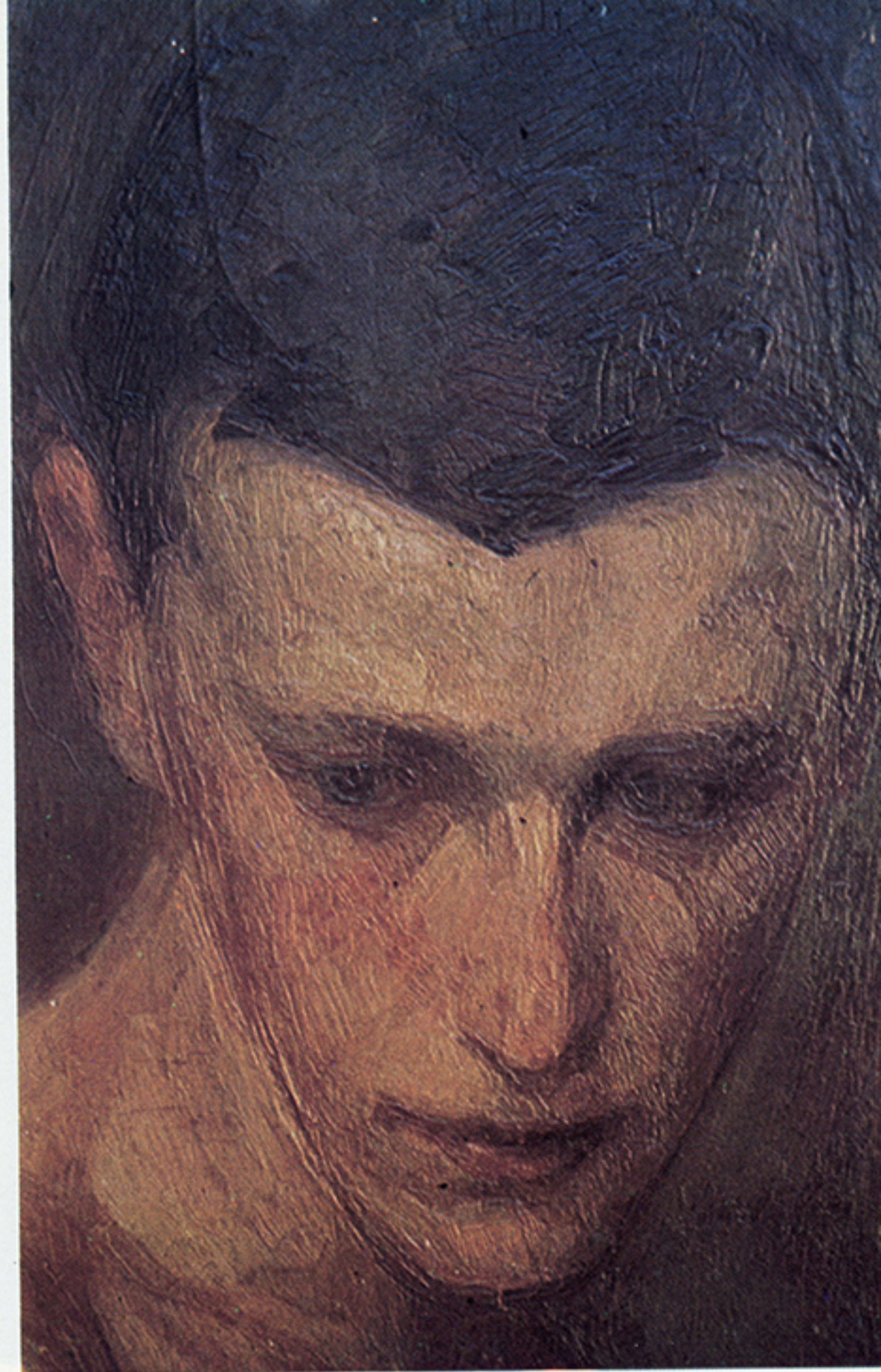
ΔΗΜΗΤΡΗΣ ΓΙΟΛΔΑΣΗΣ

ΒΙΟΓΡΑΦΙΚΟ ΣΗΜΕΙΩΜΑ

Κατάγεται από τή Σαμαρίνα, γεννήθηκε στό Μορφοβούνι (Βουνέσι) όρεινό χωριό του Νομού Καρδίτσας τό 1897. Γιά έπτά χρόνια δούλεψε καπνεργάτης στά Τρίκαλα καί Καρδίτσα, καί τό 1914 γράφτηκε στή Σχολή Καλών Τεχνών στήν 'Αθήνα, όπου φοίτησε στά τμήματα ζωγραφικής καί γλυπτικής καί επανειλημμένα βραβεύτηκε μέ τό 'Αβερώνφειο βραβείο. Ταξίδεψε στό Παρίσι, Λονδίνο, Ν. 'Υόρκη, Ρώμη καί άλλες πόλεις τής 'Ιταλίας. Δίδαξε Τεχνικά στό Γυμνάσιο Καρδίτσας δώδεκα χρόνια. 'Οργάνωσε πολλές άτομικές έκθέσεις στήν 'Αθήνα, Βόλο, Λάρισα, Τρίκαλα καί Καρδίτσα. Πήρε μέρος σ' όλες σχεδόν τίς Πανελλήνιες έκθέσεις καί σέ πολλές όμαδικές στήν 'Αθήνα, στήν 'Αλεξάνδρεια, Βελιγράδι, Ν. 'Υόρκη, Μόσχα, Βουκουρέστι κ.ά. Έργα του βρίσκονται στίς συλλογές τής 'Εθνικής Πινακοθήκης, 'Εθνικής Τραπέζης, 'Υπουργείου Παιδείας, 'Υπουργείου Πολιτισμού καί 'Επιστημών καί τών Δήμων 'Αθηναίων, Βόλου Λαρίσης, Τρικάλων καί Καρδίτσας καθώς καί σέ πολλές ιδιωτικές συλλογές στήν 'Ελλάδα καί τό έξωτερικό.

Ἐκφράζω τὴ βαθειά μου εὐγνωμοσύνη σέ ὄλους αὐτούς
πού συνετέλεσαν στήν πραγματοποίηση αὐτῆς τῆς ἀναδρο-
μικῆς ἔκθεσῆς μου καί τοὺς εὐχαριστῶ θερμά.

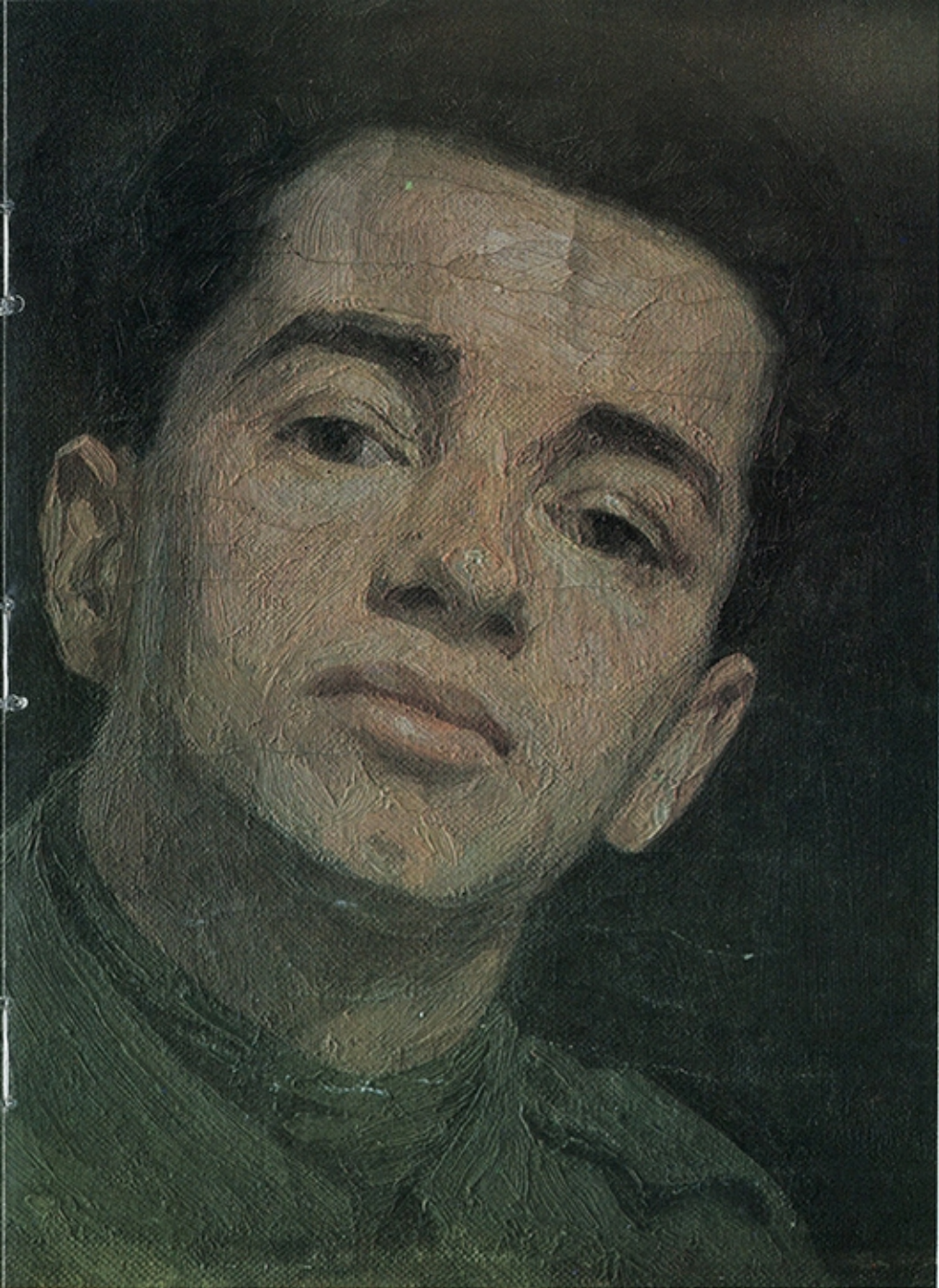
Δ. ΓΙΟΛΔΑΣΗΣ



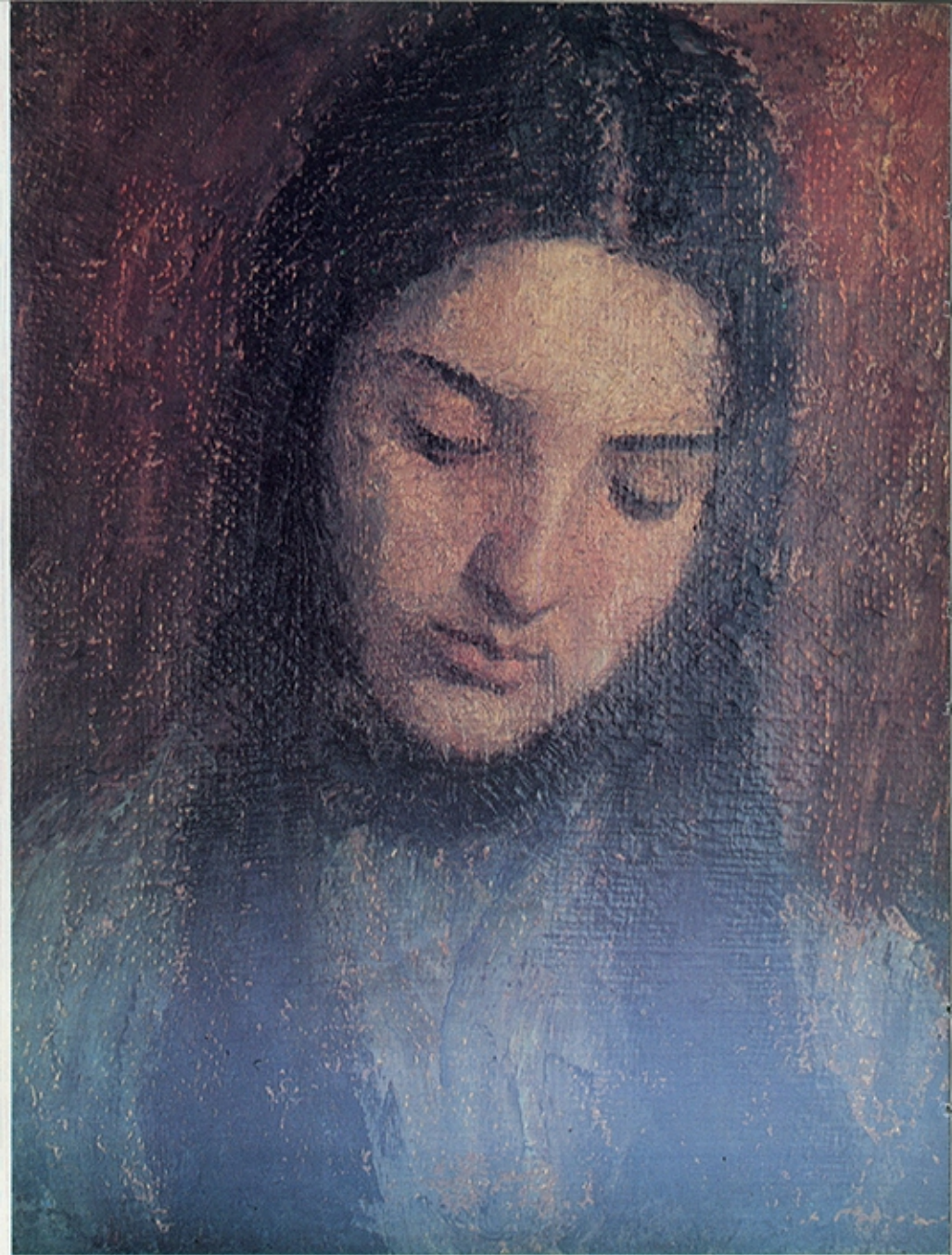
Προσωπογραφία 1916



Προσωπογραφία γυναίκας



Προσωπογραφία άνδρα



Προσωπογραφία κοριτσιού



Κεφάλι γερόντισσας



Τό όρφανό κορίτσι



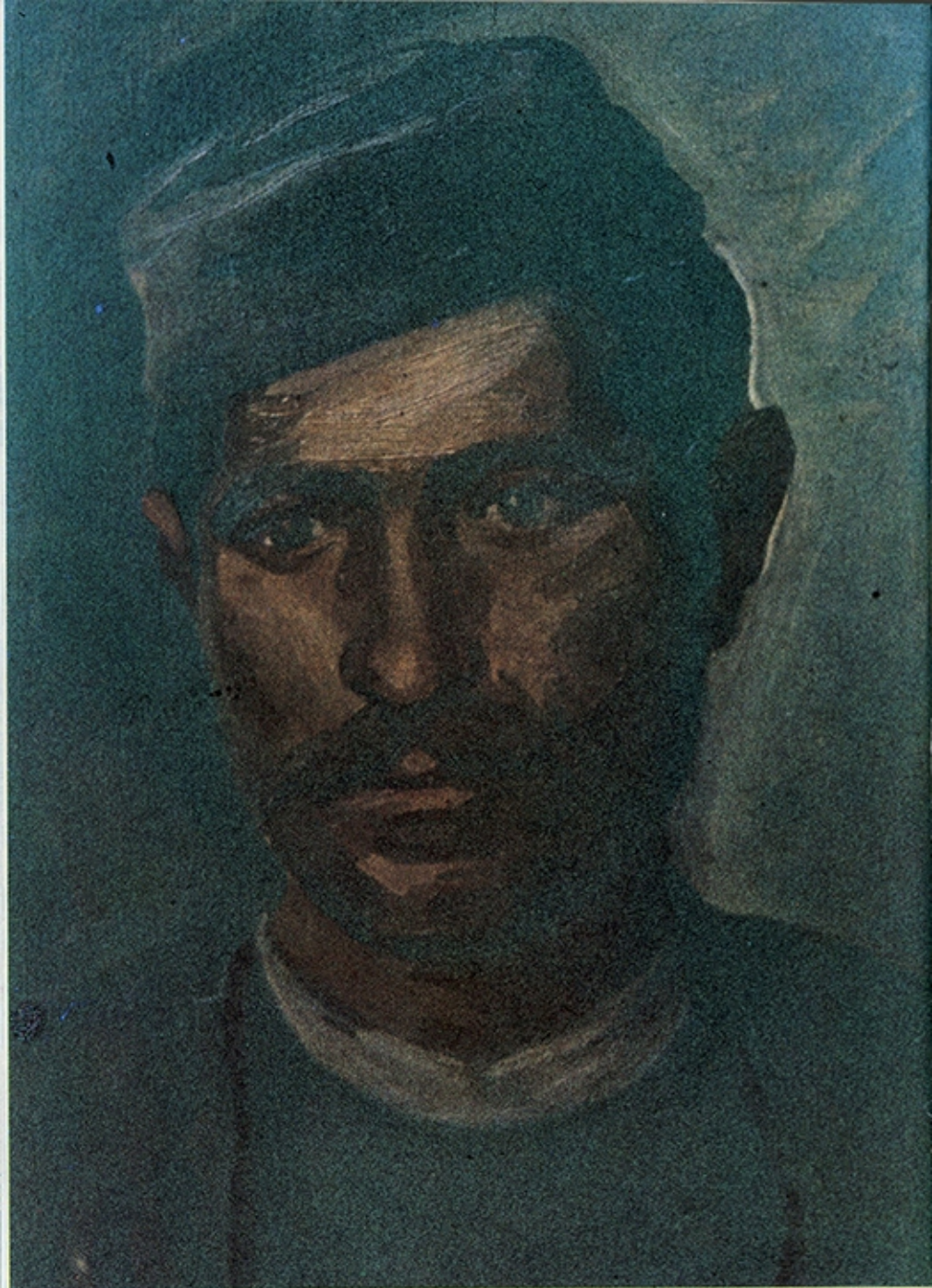
Προσωπογραφία κοριτσιού



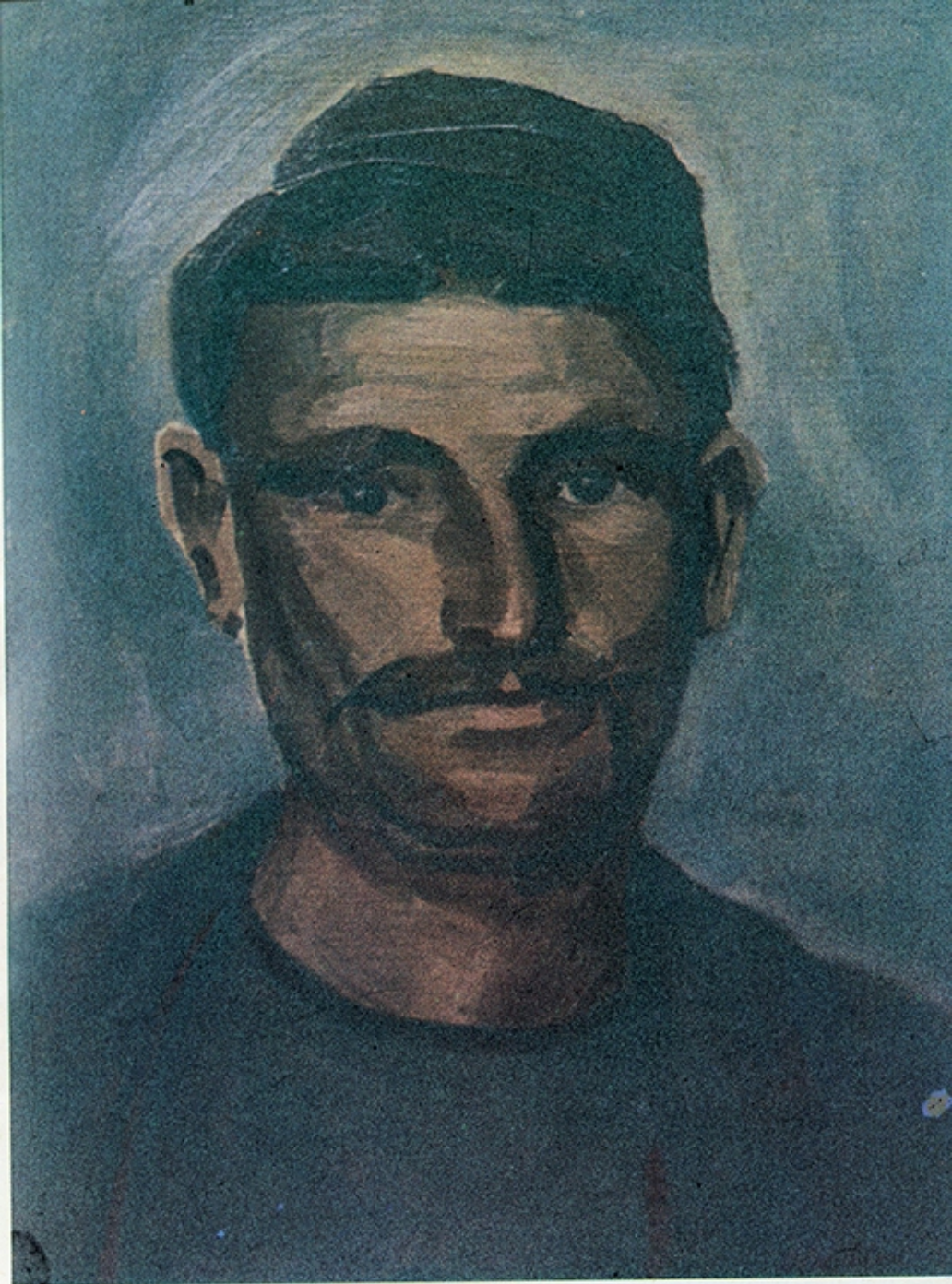
Προσωπογραφία κοπέλλας



Δύο μικρά χωριατόπουλα



Άγωγιότης



Άγωγιότης



Ό τυφλός βιολιστής



Προσωπογραφία κοπέλλας



Προσωπογραφία



Τό νυφικό φόρεμα

ΠΡΟΛΟΓΟΣ

Ἡ Ἐθνικὴ Πινακοθήκη, μετὰ τὴν συμπάρασταση τοῦ Ὑπουργείου Πολιτισμοῦ καὶ Ἐπιστημῶν θὰ φιλοξενήσει τὴν ἀναδρομικὴ ἔκθεση τοῦ Δημήτρη Γιολδάση, ὁ ὁποῖος μετὰ διακόσια τριάντα πέντε ἔργα του θὰ παρουσιάσει τὴν πάνω ἀπὸ ἐξήντα χρόνια δημιουργικὴ του πορεία στὸ χωρὸ τῆς νεοελληνικῆς ζωγραφικῆς.

Ὅπως πολὺ συχνὰ ἀναφέρουμε, ὁ σκοπὸς τῶν ἀναδρομικῶν ἐκθέσεων δίνει τὴν εὐκαιρία στὸν ἐπισκέπτη τῆς Πινακοθήκης νὰ ἐμβαθύνει στὶς ἀρχές πού διέπουν τὴν τέχνη καὶ τὸ ἔργο ἑνὸς καλλιτέχνη καὶ νὰ μελετήσει τὶς ἐξελικτικὲς σταδιακὲς ἀναζητήσεις καὶ τοὺς προβληματισμοὺς τῆς ἐποχῆς.

Ἡ προσφορά τῆς Ἐθνικῆς Πινακοθήκης ἀποβλέπει νὰ πλουτίσει τὴν ὀπτικὴ, πνευματικὴ καὶ καλλιτεχνικὴ ἐμπειρία τοῦ ἐπισκέπτη καὶ νὰ τὸν βοηθήσει νὰ ἀντιληφθεῖ μόνος του πλέον τὴν τοποθέτηση τοῦ κάθε καλλιτέχνη μέσα στὰ ρεύματα, τὶς ἐπιδράσεις καὶ τοὺς προβληματισμοὺς τῆς τέχνης. Ἔτσι τὸ ἔργο τοῦ Δημήτρη Γιολδάση προσφέρει μιὰ ἀτομικὴ, τελειῶς προσωπικὴ, ζωγραφικὴ ἔκφραση τῆς ὁποίας ἡ πορεία, ἡ ποιότητα καὶ ἡ συνέπεια τὸν καταξίωσαν σὰν τὸ ζωγράφο τῆς ἑλληνικῆς ὑπαιθρου. Στὰ χρόνια πού ἔδρασε ὁ Γιολδάσης ἡ ζωγραφικὴ στὸν τόπο μας δὲν εἶχε πολλὲς τάσεις νὰ ἀκολουθήσει: ἡ μία ἦταν ἡ ἱμπρεσιονιστικὴ εἰκονικὴ ἐντύπωση καὶ ἡ ἄλλη ἡ ἐξπρεσιονιστικὴ ἔκφραση. Ἀπὸ τὴν πρώτη τάση ὁ Γιολδάσης ἀπέφυγε τὸν καθυστερημένο ὑστεροἱμπρεσιονισμό καὶ ἀπὸ τὴν δευτέρη τὸν κλασικὸ ἐξπρεσιονισμό οὔτε ἀκολούθησε ὁμως τὸν ἀκαδημαϊκὸ ρεαλισμὸ ἀλλὰ ἕνα γνήσιο ὑπαιθρισμὸ πού ἀπέδιδε τὴν ἀντικειμενικότητα καὶ τὴν πραγματικότητα τῆς ἔκφρασης μετὰ ἕνα δικό του, βγαλμένο ἀπὸ τὴν παράδοση τοῦ τόπου του, «λαϊκὸ» τρόπο. Βέβαια ἡ εἰκαστικὴ σύλληψη τοῦ Γιολδάση ὅπως καὶ τοῦ Λαζαρή ἐμφανίζεται μετὰ τὴν μορφή μιᾶς χρωματικῆς σκάλας πού πλησιάζει τὸν ἱμπρεσιονισμό τοῦ Νίκου Λύτρα, τοῦ Παπαλουκά καὶ ἴσως ἀκόμη καὶ τοῦ Παρθένη. Παρ' ὅλα αὐτὰ ὁ τοπικὸς ρομαντισμὸς, ὁ συναισθηματισμὸς καὶ ἡ γνησιότητα τῆς καταγωγῆς του ἐπιδρῶν στὴν τελικὴ εἰκόνα, μετὰ ἀποτέλεσμα νὰ διαφαίνεται ἡ ἐπιθυμία του γιὰ μιὰ πιὸ

ένεργητική ανταπόκριση σέ θέματα καί γεγονότα στά όποία ό καλλιτέχνης δέν είναι παρατηρητής αλλά άληθινός κοινωνός καί μέτοχος. Άπαλλαγμένος από έσωστρεφείς, φιλοσοφικές έρμηνείες, έλευθερωμένος έτσι ώστε νά μήν παρουσιάζεται ως «φωτορεπόρτερ» ενός ξένου πνευματικού ή καλλιτεχνικού κινήματος ζωγράφισε τό θεσσαλικό κάμπο καί τή ζωή τών ανθρώπων του, στέλνοντας αρκετές φορές μέσα από τίς εικόνες του ειρωνικά, σαρκαστικά καί χιουμοριστικά μηνύματα, πού άδिका προσπαθει ό σημερινός νεορεαλισμός ή φωτογραφικός ρεαλισμός στρατευμένος ή, έπίστρατος νά μάς μεταδώσει. Στην διαδικασία αύτων τών μεταδόσεων ό αγρότης είναι τό μεταφορικό στοιχείο καί ό άγώνας του γιά τή ζωή ή αντίαισθητική, αντίρομαντική παραλλαγή.

Τό 1929 ό Ζαχαρίας Παπαντωνίου είχε έπισημάνει, μέ ένα άρθρο του στό «Βήμα», τήν άβίαστη αύτή, ευαίσθητη καί ειλικρινή περιγραφή του θεσσαλικού κάμπου, έπαινώνας τήν «άγνότητα καί τό δ-νειρο» του νεαρού τότε ζωγράφου. Σήμερα, μετά σχεδόν από μισό αιώνα, στό "Ίδρυμα πού ό Ζαχαρίας Παπαντωνίου ύπήρξε από τούς δημιουργικούς διευθυντές του, παρουσιάζεται ή ολοκληρωμένη αύτή έργασία πού ποτέ δέν έπαψε νά είναι τό ίδιο «λατρεία» γιά τή φύση όπως καί στά πρώτα θήματα.

Δημήτρης Παπαστάμος



Ἄλωνι, 1928



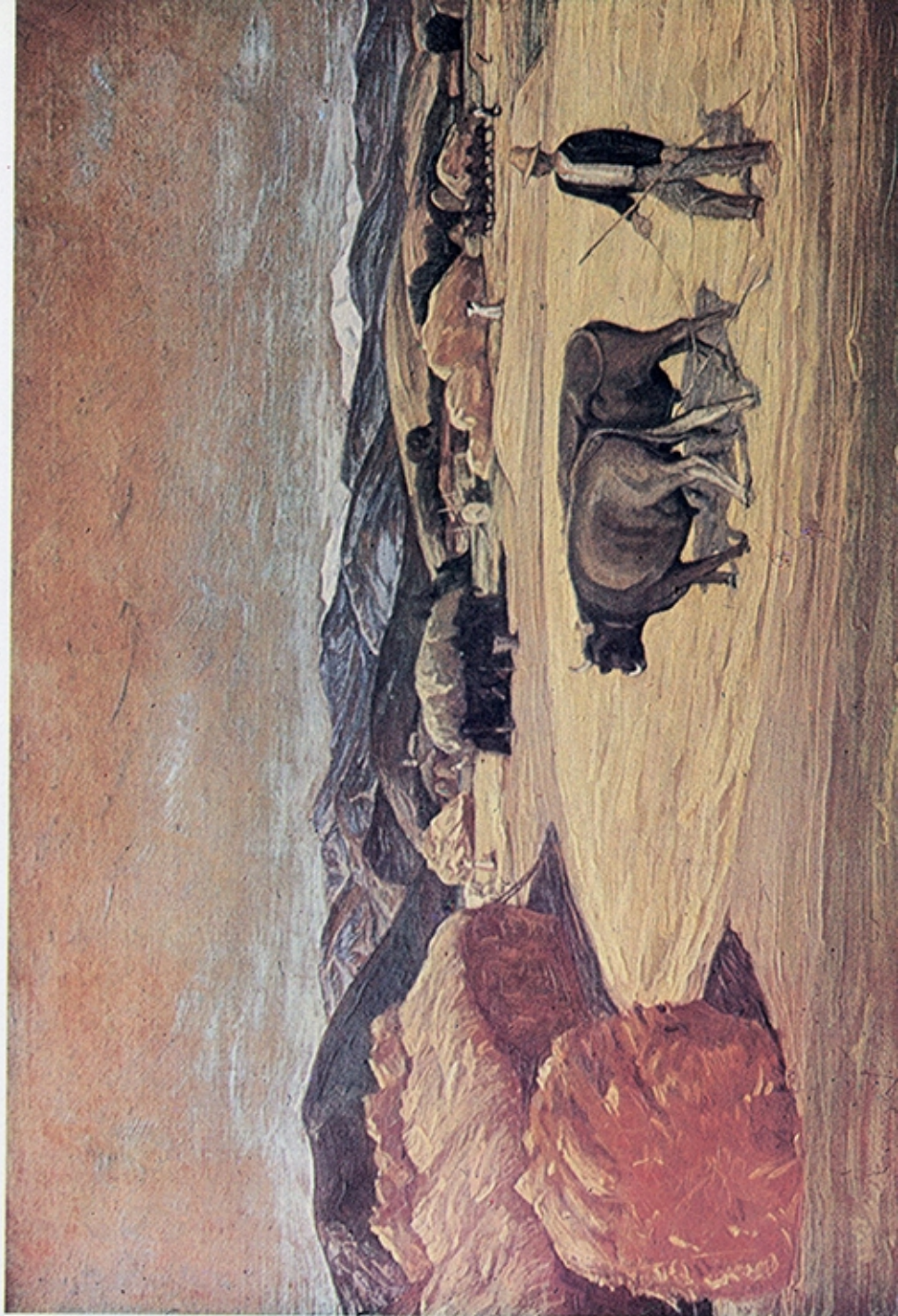
Διπλό κάρο



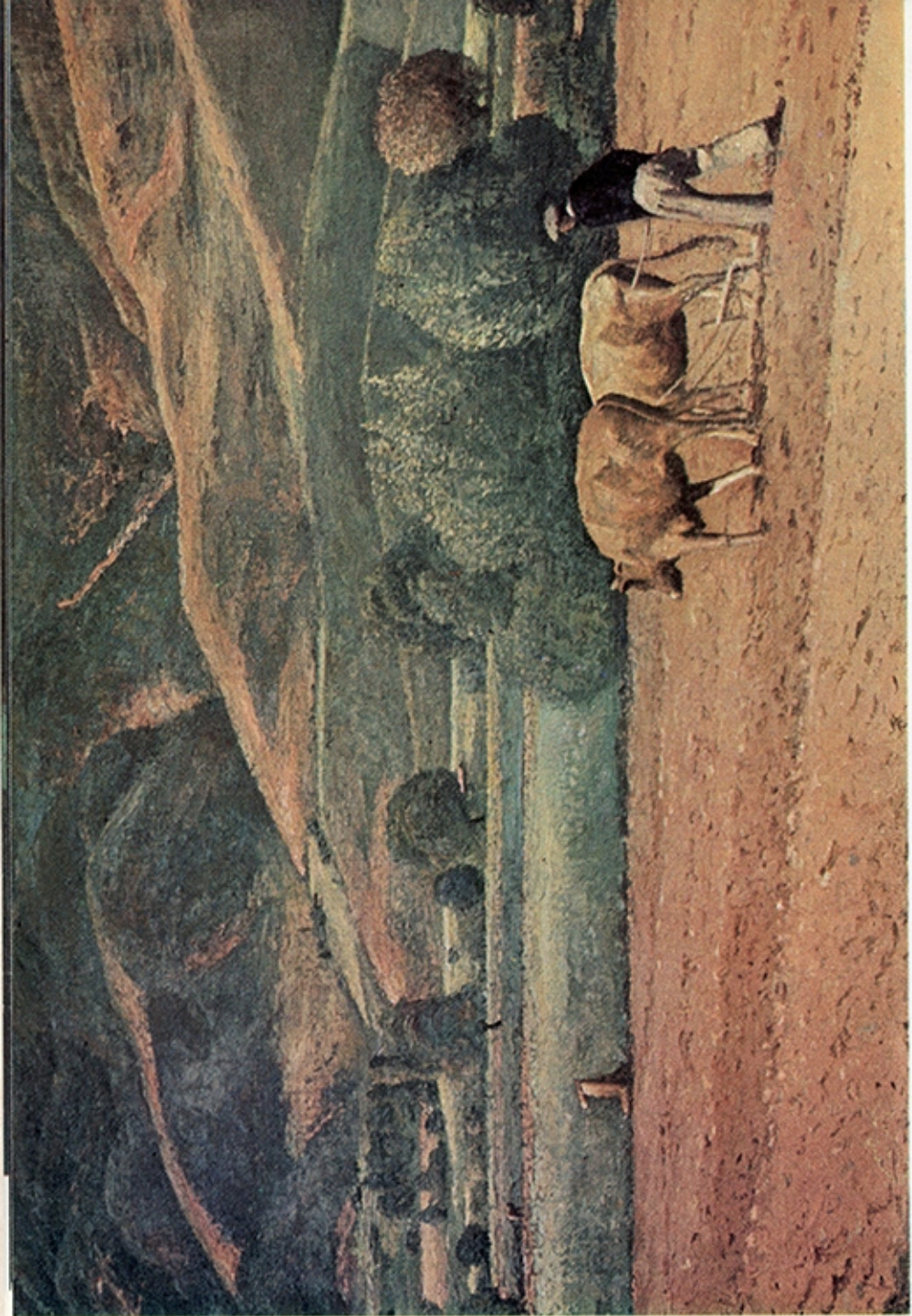
Ἄλωνισμα, 1928



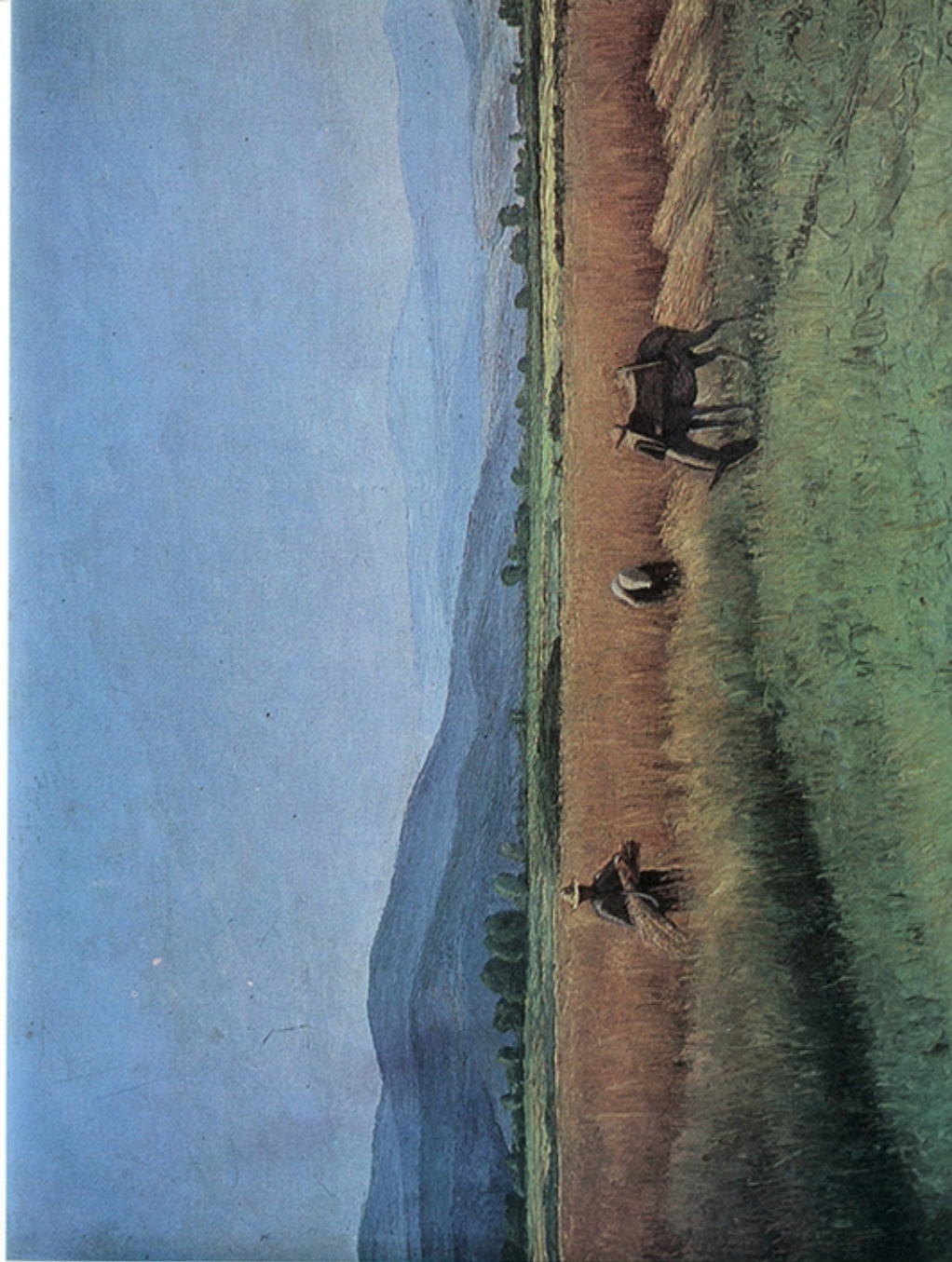
Συγκομιδή



Αλώνισμα



102 "Οργώμα σε καρποχώραφο"



Θερισμός



Νερόμυλος



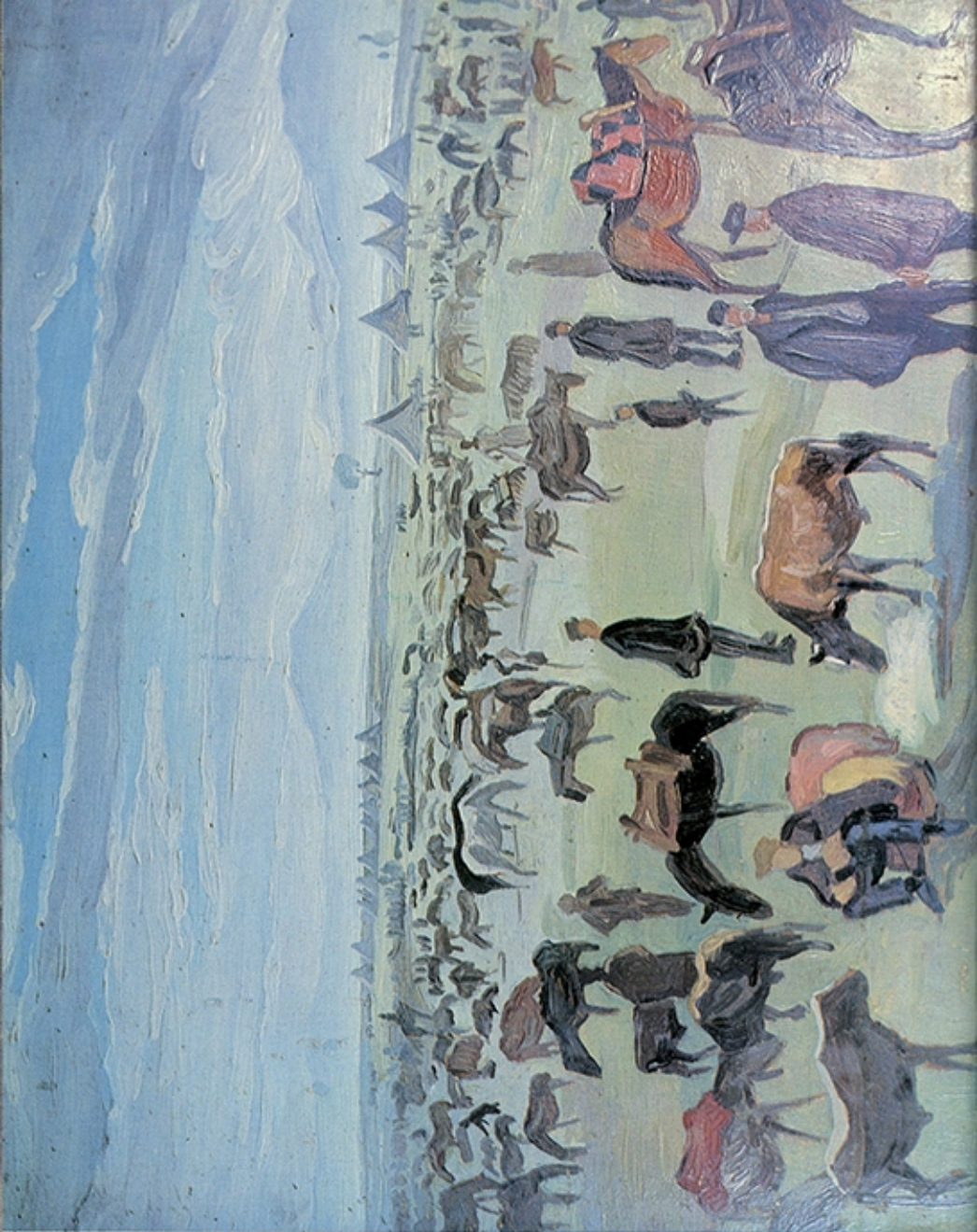
Βοϊδάμαξα



Νερόμιλος



Βοϊδάμαξα



Ζωπάζαρο





Στό δρόμο γιά τό χωριό



Φύτεμα καπνού



Συγκομιδή



Στάνη

ΖΑΧ. ΠΑΠΑΝΤΩΝΟΥ



Συγκομιδή

ΕΚΘΕΣΗ Δ. ΓΙΟΛΔΑΣΗ (Ζάππειον Μέγαρον)

Τοῦ Ζαχ. Παπαντωνίου

«*Ἐλεύθερον Βῆμα*» 3-1-29

Ἐπιβεβαιώνει πάντοτε ὁ χαρακτήρ ἑνός τόπου. Ἡ φύσις τὸν ἐδημιούργησε πρώτη. Τὸ εἶδος τῶν ἀνθρώπων ποῦ ἤλθαν νὰ ζήσουν εἰς αὐτόν ἢ ἐπηρεάσθησαν ἀπὸ αὐτόν συνεπλήρωσε τὸ ἔργον τοῦ ἀνοργάνου παράγοντος. Μία χώρα καθὼς ἡ Θεσσαλία, ἕνας κάμπος ἀπέραντος, μιά ἀδιατάρακτος ὀριζόντια, μιά ὀργισμένη βλάστησις καὶ μιά ζωὴ διαμορφωθείσα σύμφωνα πρὸς αὐτὰ θὰ παρουσιάζει πάντοτε τὸ τοπικὸ τῆς χρῶμα καὶ εἶναι φυσικὸν νὰ ζητοῦμεν αὐτὸ τὸ τοπικὸ τῆς χρῶμα ἀπὸ τὸν ζωγράφο ποῦ ἐκθέτει ὅπως ὁ κ. Γιολδάσης, πίνακας μὲ θεσσαλικά θέματα, ὀλόκληρον δηλαδὴ μελέτην τοῦ τόπου. Ἡ μελέτη αὐτὴ πρώτην φοράν γίνεται εἰς κάποια ἔκτασιν καὶ βοηθοῦν εἰς τὴν ἐπιτυχίαν τῆς δύο πράγματα. Ὅτι ὁ καλλιτέχνης ἔχει τάλαντον ἀναμφισβήτητον δοκιμασμένον ἤδη καὶ ὅτι ἀκόμη ἐγεννήθη καὶ ἀνετράφη σ' αὐτόν τὸν τόπον, πρᾶγμα ποῦ ἂν δέν εἶναι ἀπαραίτητον δέν εἶναι καθόλου χωρὶς σημασίαν. Ἡ τέχνη του ἐπήγαγεν ἀπὸ τὴν ἀγάπην. Καὶ πουθενὰ δέν σφάλει ἐκεῖνος ποῦ εἶπεν μιά φορά ὅτι ἡ Τέχνη εἶναι «λατρεία».

Εἰς τὸ συγκινημένον ἔργον του ὁ κ. Γιολδάσης ἀσχολεῖται περισσότερον μὲ τὸ τοπίον παρά μὲ τοὺς ἀνθρώπους του, ἀσφαλῶς ἐπειδὴ ἡ ἁρμονικὴ καὶ ἡρεμὸς τέχνη του, ἡ σιωπηλὴ του τέχνη, βρῆκε βαθύτερον καὶ ἀγνότερον θέμα εἰς τὴν παρθένον φύσιν, στοὺς κάμπους, στὰ ἀκύμαντα νερά, στὶς λεύκες καὶ ἰδίως εἰς τὴν ἐξαιρετικὴν στιγμή τῆς παρθενίας τῆς φύσεως στὰ χιόνια. Ἐδῶ ἔδωσε τὸ καλύτερον τῆς ζωγραφικῆς του αἰσθήσεως καὶ τῆς σκέψεώς του. Καὶ μορεῖ νὰ πῇ ὅτι τὸ δικό του, τὸ σύννορον του ἀπὸ ἄλλους ζωγράφους, εἶναι οἱ ἄβροϊ αὐτοὶ πίνακες οἱ ὁποῖοι ὅλοι βηγκαν ἀλάνθαστοι. Κανένας τῶν δέν πέφτει κάτω ἀπὸ τὸ ἄβρον καὶ αὔλον θέμα του, κανένας δέν εἶναι ὠμός καὶ τραχύς, ἀλλὰ ὅλοι παρουσιάζουν ὅτι ἐσκέφθη στὰς ἐξαιρετικὰς αὐτὰς φαντασμαγορίας ὁ μέγας νοῦς τῆς φύσεως. Τὴν ἀγνότητα καὶ τὸ ὄνειρον.

.....
Ἡ ἠθογραφία του κρατεῖται εἰς τὸ ἐπίπεδον τῆς Τέχνης.

Ἡ ἠθογραφικὴ του προσπάθεια τοῦ ζωγράφου ἐστράφη ἐπίσης εἰς τὴν γεωργικὴν ζωὴν τῆς Θεσσαλίας. Ὁ ζωγράφος θέλησεν νὰ δώσῃ συνολικὰ θεάματα ἐργασίας, ὅπως εἶναι ἡ συγκομιδὴ τοῦ σταριοῦ, νὰ δώσῃ τὴν σκηνὴν εἰς ὄλον τῆς τὸ πλάτος καὶ τὸ βάθος.

.....
Ὅλη αὐτὴ ἡ περιγραφή τῆς Θεσσαλίας ποῦ μᾶς ἔδωσεν, φέρει ἀληθινὰ λεπτόν χαρακτήρα. Εἶναι ἔργον εὐγενές, ἁρμονικόν, σταθερόν, καθαρόν, χωρὶς νευρικότητα. Καὶ πολλοὶ ἀπὸ τοὺς θεσσαλικούς του κάμπους μὲ τοὺς φαιούς τῶν τόνους, τοὺς τρυφεροὺς τῶν οὐρανούς καὶ τὰ κοιμώμενα νερά τῶν μου θυμίζουσι τὴν εὐγένειαν τῶν τοπίων τοῦ Πουαντελέν, τὰ ὁποῖα ὅμως οὐδέποτε εἶδεν ὁ καλὸς μας καὶ αὐθύπαρκτος καλλιτέχνης.

ΕΚΘΕΣΗ Δ. ΓΙΟΛΔΑΣΗ
(Γκαλερί «Ροτόντα 2»)
τῆς Ντιάνας Ἀντωνάκατου

«Ἡμερήσια» 17-11-73

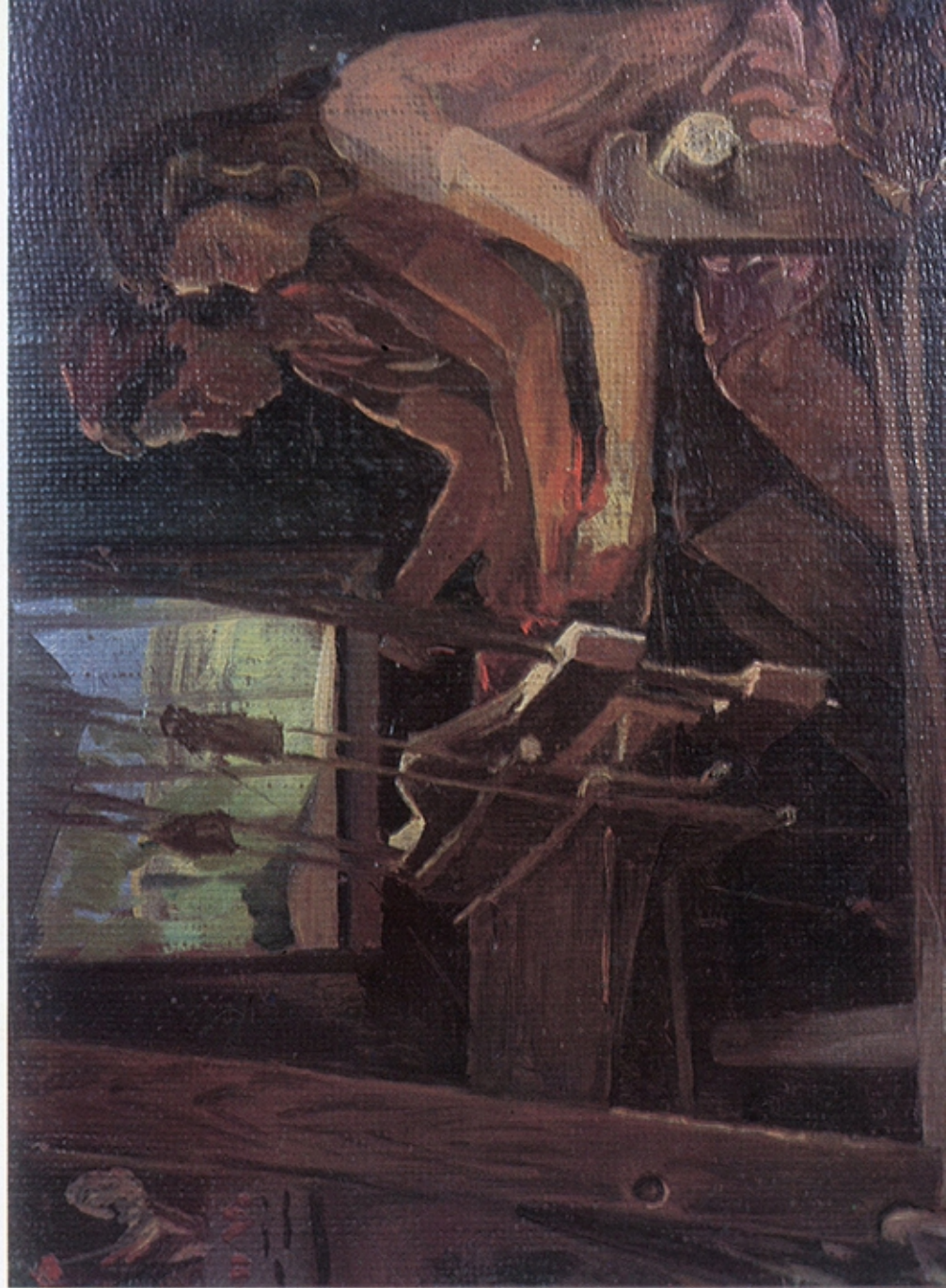
Ἕνας δημιουργός, ἕνας καλλιτέχνης, ἕνας ζωγράφος δέν εἶναι μόνον ἕνα ἔργο, ἕνας πίνακας. Ἔστω κι' ἄν μέσα στίς διαστάσεις του συμπυκνώνονται ὅλες οἱ δυνατότητες τῶν ἐκφραστικῶν του μέσων, ὄλο τό αἰσθηματικό του ἀπόσταγμα τό πιστεύω του στήν τέχνη κι' ἡ φιλοσοφική του τοποθέτηση στή ζωή.

Ὁ ΔΗΜΗΤΡΗΣ ΓΙΟΛΔΑΣΗΣ δεμένος μέ τή μορφή τοῦ τόπου πού τόν μεγάλωσε: Τή Θεσσαλία. Δέν εἶναι ἕνα μόνο ἔργο μιά ἐκθεση, ἡ πολλές ἐκθέσεις. Εἶναι ὁ «ὄδοιπόρος» τῆς θεσσαλικῆς γῆς, «ζαλωμένος» ἕνα καί μόνο φορτίο — ἐκτός ἀπό τά χρώματά του — τό πάθος του γιά τή μορφή τῆς πατρίδας του, γιά τά πεδινά της στέρνα, γιά τά βουνησία ἀπάγγεια, τά σπίτια καί τούς ἀνθρώπους της, τή ζωή καί τή μοναξιά τῆς καμπίας ἀπεραντοσύνης.

Ὁ Γιολδάσης, μεγάλωσε στά Τρίκαλα καί στήν Καρδίτσα, τά παιδικά του βιώματα τῆς ὄρασῆς του εἶναι τοῦ κάμπου. Ἦρθε ἀπό κεῖ «ταμένος» στή φύση. Σπούδασε, ταξίδεψε, εἶδε ἄκουσε, κι' ἔμεινε. . . , γιά πάντα «ταμένος» στήν ἀγάπη του γιά τό ὑπαιθρον, γιά τό θεσσαλικό τοπίο. Μ' αὐτό κάρπισε κι' ὠρίμασε τό ταλέντο του. Μ' αὐτό μετέφερε ἡ καθαρή του ὄραση τή συγκίνησή της: πολύτιμη γιά τά ὅσα δέν ὑπάρχουν πιά καί ἔγιναν καταγραφές εἰλικρίνειας καί ἀγάπης.

Ἡ ἀναζητήσή του δέν πλανήθηκε σέ ξένα μονοπάτια, δέν παγιδεύτηκε ἀπό μακρινά καλέσματα. Ὁ καινούργιος κόσμος κάπου μακριά, κάπου ἔξω ἀπό τόν κύκλο τῆς ζωῆς του, εἶναι γιά τό Γιολδάση, ὁ ἄλλος κόσμος, ὄχι ὁ δικός του. Τά προβλήματα αὐτοῦ τοῦ κόσμου οἱ ἀγωνίες του δέν τόν φτάνουν. Ὅχι γιατί ὑπῆρξε ἕνας ἀσκητής ἢ ἕνας ἀρνητής ἢ γιατί δέν μπορούσε νά ἐπικοινωνήσει μέ τίς δοκιμασίες τοῦ σύγχρονου ἀνθρώπου, ἀλλά ἦταν τόσο κοντά κι' ἦταν τόσο γεμάτος ἀπό τήν ἐπικοινωνία του ἐκεῖνη μέ τόν κόσμο πού τόν τριγύριζε, μέ τόν ἀπλό φτωχό κόσμο τῆς πατρίδας του μέ τά μεγάλα πρωταρχικά προβλήματά του, μέ τή μιζέργια καί τό μεγαλεῖο τῆς ζωῆς του, πού δέν περίσσευε γιά τό Γιολδάση ἄλλος χώρος. Κι' ἄλλη μιά ζωή νά ζοῦσε, ἐκεῖ στή θεσσαλική του πατρίδα καί τούς ἀνθρώπους της, θά τήν ἀφιέρωνε. Τῆς ἀνήκει, ὅπως καί τό ἔργο του. Καί τοῦ χρωστάμε μέ τό ἔργο αὐτό τήν ἀπομάκρυνσή μας γιά λίγο ἀπό τό ἄγχος τῆς μεγάλης πολιτείας.

ΝΤΙΑΝΑ ΑΝΤΩΝΑΚΑΤΟΥ



Δύο αδελφές στον άργαλειό



Ἡ γριά στό νυχτέρι



Όργωμα σέ καπνοχώραφο



Άγγειοπλάστης







Στή θρύση



“Οργωμη



Πλύσιμο στο ποτάμι



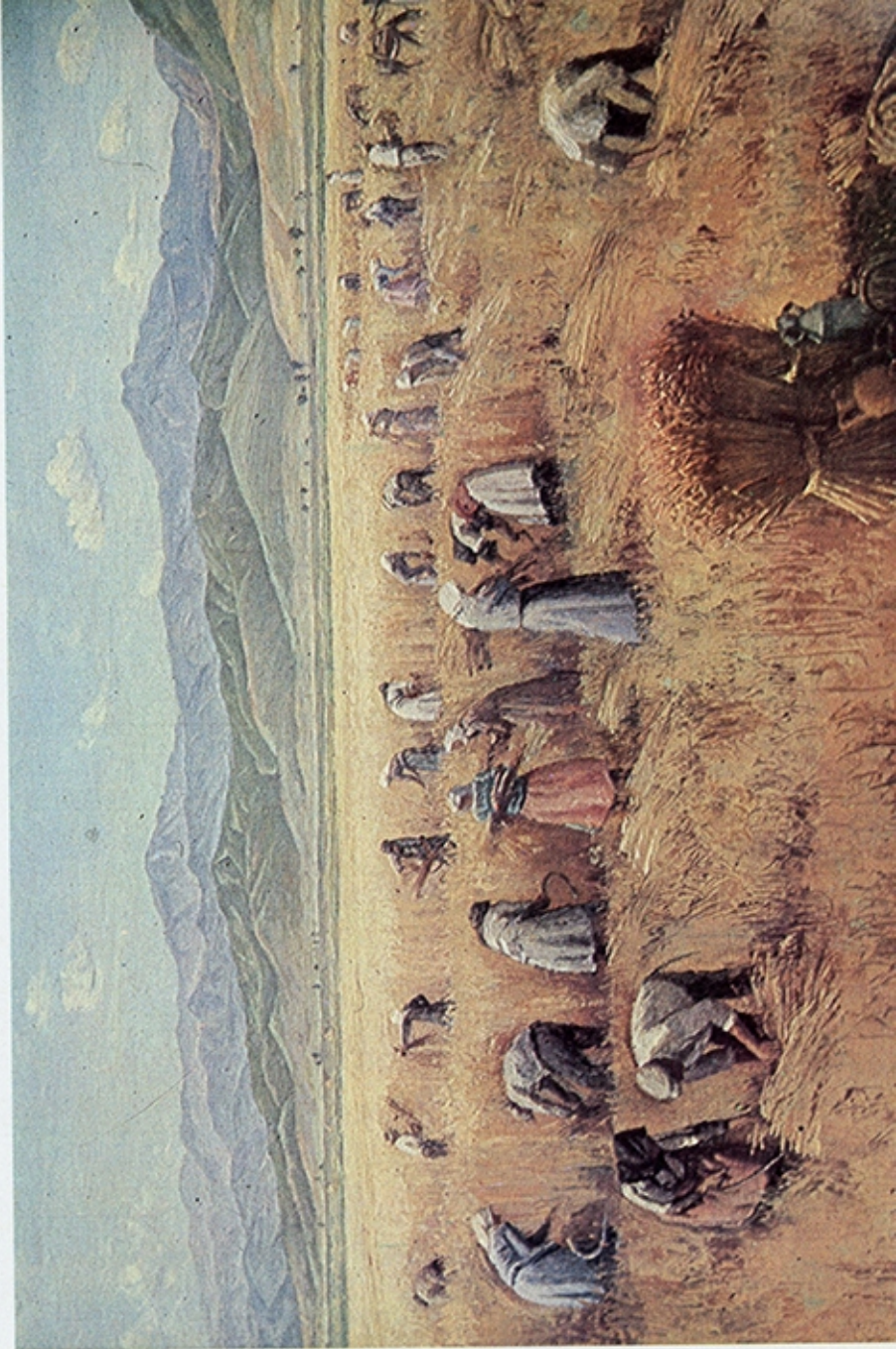
Φύτεμα καπνού



Κολατσιό στο Θέρο



Σιδεράδες



Θερισμός



Φύτεμα καπνού



Σιδεράδες



Σπορά

ΣΚΕΨΕΙΣ ΓΙΑ ΤΗ ΖΩΓΡΑΦΙΚΗ

*Διαβάστηκε στην "Εκθεσή μου στο 'Αθηναϊκό Τεχνολογικό
'Ινστιτούτο τον Μάρτιο του 1967*

Κυρίες και Κύριοι,

Μέ την εύκαιρία πού σās παρουσιάζω σήμερα μιά σειρά από έργα μου άναρτημένα στους τοίχους τής αίθουσας και λίγα ακόμα πού θά δήτε στην προβολή πού θά ακολουθήση θά σās πώ μερικές σκέψεις μου γιά τή Ζωγραφική ελπίζοντας έτσι νά συμβάλλω και έγω κατά τό δυνατόν στην καλύτερη κατανόηση τής Τέχνης τής Ζωγραφικής.

Σέ όλους μας άρέσει ή Ζωγραφική όπως και ή Μουσική μά όλοι δέν είμαστε στόν ίδιο βαθμό ικανοί νά καταλάβουμε και νά προσδιορίσουμε τήν αξία του κάθε πίνακος Ζωγραφικής. Ό καθένας έχει τή γνώμη του. Άκόμα και στούς πολύ μορφωμένους ανθρώπους ό ύποκειμενικός παράγων παίζει πάντα σημαντικό ρόλο και σ' αυτούς ύπάρχει πάντα κάποια διαφωνία και μόνο σέ πολύ προχωρημένους σέ ώριμότητα και σέ πείρα σοφούς δημιουργούς μπορεί νά συναντησή κανείς μιά κάποια συμφωνία στόν προσδιορισμό του βαθμού τής αξίας ενός έργου ζωγραφικής γιατί άν και είναι μιά ή Τέχνη τής Ζωγραφικής — σχήματα και χρώματα σέ μιά επιφάνεια πού έκφράζουν παραστάσεις και εικόνες από τή φύση και τή ζωή, πού τά διαπιστώνουμε μέ τήν όρασή μας — όμως στόν καθένα μας μεταδίδουν διάφορα συναισθήματα περισσότερο ή όλιγότερο ενδιαφέροντα ανάλογα μέ τήν κατάρτισή μας, τίς προτιμήσεις μας, πού έχουμε στά διάφορα θέματα, μέ τίς γνώσεις πού έχουμε γιά τά διάφορα προβλήματα τής Τέχνης, σχολές, ρυθμούς, ύλικά, μέσα προορισμούς και σκοπούς στούς όποιους έχει χρησιμοποιηθή ή Τέχνη κατά καιρούς στό πέρασμα των αιώνων. Καί ή διαφορά αύτή γνωμών γιά τήν αξία ενός έργου ζωγραφικής μεγαλώνει ακόμα περισσότερο μέ τήν εμφάνιση των νεωτέρων τάσεων στή ζωγραφική και ιδιαίτερα τής λεγόμενης άφηρημένης Τέχνης.

Οι ειδικοί τεχνοκρίτες μας στους οποίους όφειλουμε εύγνωμοσύνη, οι ζωγράφοι και τό κοινό μέ τό όποίο μάς φέρνουν σέ έπικοινωνία μ' όλη τήν προσπάθειά τους νά έρμηνεύσουν τήν Τέχνη γράφοντας σέ έφημερίδες και περιοδικά δέν τό πετυχαίνουν ολοκληρωτικά και πάντοτε άκούνε παράπονα από τούς άναγνώστας τους άκόμα και από τούς πιό μορφωμένους πού γνωρίζουν καλά τή γλώσσα πώς δέν τούς καταλαβαίνουν όσο χρειάζεται.

Έτυχε νά συζητήσω τό φαινόμενο αυτό μέ κάποιους από τούς ίδιους τούς κριτικούς γιά τή γνώμη τών άναγνωστών τους στους όποιους δέν δίνουν τό μέτρο μέ τό όποίο κρίνουν τήν Τέχνη, ένα μέτρο καταληπτό και πειστικό, δηλαδή μιάν άπόδειξη. Κάποιοι μου άπάντησαν δέ χρειάζεται, άλλοι άρνήθηκαν ότι δέν τούς καταλαβαίνουν οι άναγνώστες τους και άλλοι όμολόγησαν ότι είναι πολύ δύσκολο.

Έτυχε επίσης νά άκούσω μιá έκπομπή του ραδιοφωνικού σταθμού Άθηνών, τήν έκπομπή «μιλούν οι ειδικοί», στην όποία είχαν κληθί νά μιλήσουν σάν ειδικοί ένας γλύπτης ένας ζωγράφος και ένας τεχνοκρίτης. Μίλησαν γιά τή μοντέρνα τέχνη, τήν άφηρημένη ζωγραφική, σέ σύγκριση μέ τήν κλασσική τήν παραστατική και σέ δύο συνεχόμενες έκπομπές άφού ό καθένας έξέφρασε διάφορες γνώμες κατέληξαν στό νά παραδεχθούν τελικά όλοι τους πώς συμπέρασμα δέν έβγαине από τή συζήτησή τους και ότι θά έπρεπε νά επανέλθουν νά επανεξετάσουν τό θέμα σέ ευθετώτερο χρόνο. Τό μόνο πού άκουσα συγκεκριμένο και ούσιώδες από τό γλύπτη είτανε ότι τό καλό έργο και τό άσχημο μπορεί νά βρεθί τόσο στην μοντέρνα Τέχνη όσο και στην παλαιά, τήν κλασσική.

Ύστερα από όλα αυτά καταλαβαίνετε ότι ύπάρχει μιá σύγχυση άκόμα και στους ειδικούς γιά τό πού άκριβώς θρίσκειται ή άξία, και τό πρόβλημα παραμένει πάντα στην κρίσι του καθενός δηλαδή ό καθένας μας μπορεί νά λέει τί του άρέσει και τί δέν του άρέσει αλλά πολύ δύσκολο νά πεί τί πρέπει νά παραδεχτούμε όλοι σάν καλό και ώραίο και τί σάν άσχημο και νά συμφωνήσουμε.

Άς μή νομισθί κυρίες και κύριοι ότι θέλω νά κατακρίνω τούς τεχνοκρίτες μας στους όποιους επαναλαμβάνω όφειλουμε εύγνωμοσύνη γιατί, κοπιάζουν, μοχθούν νά έρμηνεύσουν τήν Τέχνη, ό καθένας βέβαια μέ τόν τρόπο του και είναι αυτοί ό μοναδικός κρίκος πού συνδέει τούς καλλιτέχνες μέ τό κοινό. Χωρίς αυτούς τό κοινό θά έμενε τελείως άπληροφόρητο και άκατατόπιστο. Άλλού ύπάρχει τό αίτιο. Είναι στό ότι ούτε ως φύσις είμαστε ίδιοι ούτε ως θέση έχουμε τήν ίδια στην κοινωνία αλλά πρό παντός στό ότι δέν έχουμε όλοι τήν ίδια άγωγή στά προβλήματα τής Τέχνης γενικά και οι πλειστοί δέν έχουμε καμιά άγωγή.

“Όμως πρέπει να υπάρχει μιά εξήγηση γιατί άλλοιως θα υπάρχουν σίγουρα αδικίες. Θα προσπαθήσω να σάς δώσω μιά κάποια εξήγηση όπως εγώ την αντιλαμβάνομαι πού θα αντιπροσωπεύει όπως νομίζω και γνώμες και απόψεις συναδέλφων μου. Θα σάς πω τί ζητάμε να έχουμε υπ’ όψιν μας όταν κρίνουμε ένα έργο ζωγραφικής, σύντομα, απλά και περιληπτικά όσο γίνεται. Θα σάς δώσω μερικά στοιχεία από τα όποια αποτελείται ή τέχνη τής ζωγραφικής και από την ποιότητα των όποιων εξαρτάται ή καλή ή ή μέτρια ζωγραφική.

Δέ θα αναφερθώ στα θέματα τής ζωγραφικής· αυτό είναι ένα ξεχωριστό κεφάλαιο γιατί ό κάθε ζωγράφος έχει τίς προτιμήσεις του, τόν κόσμο του, τίς άρχές του, μπορεί άλλωστε τό θέμα να είναι και δοσμένο κατά παραγγελία· όμως θα πρέπει να ειπωθεί ότι ένα ενδιαφέρον θέμα μπορεί να προσθέσει πολύ στην άξία ενός έργου ζωγραφικής έφ’ όσον και ή ζωγραφική του εργασία είναι άντάξια και ότι σε όποιοδήποτε θέμα μπορεί να υπάρχει καλή ή μέτρια ζωγραφική. Θα σάς πω γιά τή ζωγραφική γενικά σάν Τέχνη αδιάφορα πιά σχήμα ή θέμα άπεικονίζει.

Και πρώτα άς εξηγήσουμε τί είναι ζωγραφική. Είναι μιά Τέχνη πού γράφει τή ζωή. Είναι μιά ποίηση πού μιλάει γιά τή ζωή και τή φύση μέ σχήματα και χρώματα σε μιά έπιφάνεια μιά κατασκευή, ικανότητα κατασκευής και ή κατασκευή αυτή ή Τέχνη τής ζωγραφικής άρχίζει μέ τό σχέδιο τίς γραμμές πού καθορίζουν τά όρια των σχημάτων πού τά διαπιστώνουμε στή φύση, τό σύνορο δύο διαφορετικών χρωμάτων ή τόνων. Νά τό πρώτο στοιχείο στή ζωγραφική τό σχέδιο, τό μέτρο, ή αναλογία πού καθορίζουν μέ τά όρια του σχήματος του κάθε προσώπου, ζώου ή πράγματος πού θέλουμε να άπεικονίσουμε τά γνωρίσματά του, τό χαρακτήρα, τή ανατομία του άλλα και τόν όγκο του, τή θέση πού κατέχει στό χώρο σε σχέση μέ τά άλλα σχήματα πού τό περιβάλλουν και τήν άπόστασή του από αυτά στην προοπτική τους πού είναι ή προοπτική αυτή πού βοηθάει στό να βλέπουμε σε μιά έπιφάνεια δύο διαστάσεων όπως είναι ή κάθε έπιπεδος έπιφάνεια πάνω στην όποία ζωγραφίζουμε και τήν τρίτη διάσταση στό χώρο τό βάθος. Και είναι αυτό τό στοιχείο τό πρώτο γνώρισμα τό αίσθημα του μέτρου ή ικανότητα στό να βλέπει κανείς ή να φαντάζεται σωστά τό σχήμα των σωμάτων πού μαρτυρεί πρό παντός τό ταλέντο του ζωγράφου. “Όλοι οί φημισμένοι ζωγράφοι κατέχουν καλά αυτό τό πρώτο και θεμελιώδες στοιχείο, τό αίσθημα του μέτρου, και τό δείχνουν θαυμάσια στα έργα τους.

Δεύτερο στοιχείο στή ζωγραφική είναι τό στοιχείο τής έκφρασης, είναι ό τόνος και τό ιδιαίτερο σχέδιο πού χαράσουμε σε όρισμένα σημεία προσθέτοντας και αφαιρώντας γιά να τό άλλοιώσουμε και να δώσουμε τό ξεχωριστό γνώρισμα του θέματος ή του κάθε

σχήματος χωριστά για την έντονότερη, απλούστερη και έκφραστικότερη παρουσίασή του προς τούτη ή εκείνη την άποψη. Για όποιοδήποτε θέμα υπάρχει πάντα τό πρόβλημα της έκφρασης. Τούτο τό στοιχείο της έκφρασης τό βλέπουμε έντονα στις γελοιογραφίες όπου φτάνει στην υπερβολή και είναι αυτό τό στοιχείο πού δίνει στον πίνακα ένα ιδιαίτερο ενδιαφέρον.

Στά έργα των γνωστών μεγάλων ζωγράφων Μιχαήλ "Αγγελο, Λεονάρδο Νταβίντζι, Ρέμπραντ, Γκρέκο, Γκόγια, Ντομιέ και τόσων άλλων βλέπουμε έντονα αυτό τό στοιχείο της έκφρασης, αλλά και στους πιό μοντέρνους τούς έξπρεσιονιστές πού φτάνουν στην παραμόρφωση κυριαρχεί στα έργα τους αυτό τό στοιχείο. Και ό πιό γνωστός σ' όλο τόν κόσμο σήμερα ζωγράφος Πिकासό σ' αυτό τό στοιχείο της έκφρασης όφείλει πρό παντός τή μεγάλη φήμη του. Τρίτο στοιχείο είναι ή χάρις, τό αίσθημα της χάριτος, πού μάς παρέχει ένας πίνακας ζωγραφικής είναι ή ποίηση στη ζωγραφική τό τραγούδι, ό λυρισμός, αυτό δείχνεται τόσο στη γραμμή όσο και στη σύνθεση του έργου στην τοποθέτηση την ισορροπία σχημάτων και χρωμάτων ως πρός τή διάθεση του χώρου είναι ή όμορφιά του, δηλαδή ή συμφωνία, ή άρμονία και ή χάρις πού υπάρχει στην κατασκευή του έργου στη σύνθεση των σχημάτων και των χρωμάτων.

Μερικά παραδείγματα θά αναφέρω για την πληρέστερη κατανόηση αυτού του τρίτου στοιχείου της χάριτος: Τζοκόντα και Εύαγγελισμός του Λεονάρδο Νταβίντζι, Παναγίες του Ραφαέλου, "Ανοιξη του Μποτιτσέλι, Κινέζικη και Γιαπωνέζικη Ζωγραφική και άλλων ανατολικών χωρών. Αυτό τό στοιχείο της χάριτος τό βλέπουμε στην 'Αρχαία 'Ελληνική γλυπτική στην αρχαία άγγειογραφία και στη Βυζαντινή Τέχνη. Τό ίδιο αυτό στοιχείο της χάριτος μαζί μέ τό στοιχείο της έκφρασης είναι πού αναδειχνουν μ' όλη την άφέλεια και την άγνοια ως πρός τό άυστηρό σχέδιο, τή ζωγραφική των πρωτόγονων λαών, τό παιδικό σχέδιο και τή ζωγραφική των λαϊκών ζωγράφων σαν τόν Θεόφιλο και τόν Ζωγράφο πού ιστόρησε εικόνες από την 'Ελληνική επανάσταση του '21 ύπαγορευμένες από τό στρατηγό Μακρυγιάννη.

Και τέλος έχουμε τό στοιχείο της Τεχνικής, της μαστοριάς, της καλής εκτέλεσης του έργου πού είναι ό τρόπος πού χρησιμοποιεί ό δημιουργός τεχνίτης για νά πετύχει την καλύτερη απόδοση του χαρακτήρα της ύλης, της ύφης των αντικειμένων πού άπεικονίζει πού αρχίζει από τά ύλικά μέσα πού θά χρησιμοποιήσει, την προετοιμασία των υλικών και είναι αυτός ό τρόπος πού δείχνει τό γνώρισμα, τό χαρακτήρα του κάθε ζωγράφου, είναι θά λέγαμε ό γραφικός του χαρακτήρας. Είναι αυτό και ένα αισθητικό στοιχείο γιατί δείχνει και την όμορφιά της ύφης, της ματιέρας πού παρουσιάζεται στην επιφάνεια του πίνακος. Αυτό τό στοιχείο της καλής

ύφης τής καλής ματιέρας, τό επιζητοῦν ὅλοι οἱ καλοὶ ζωγράφοι καί ὁ καθένας ἐπιδιώκει νά βρῆ τό δικό του καλύτερο τρόπο δοκιμάζοντας διάφορα ὑλικά καί διάφορους τρόπους στή δουλειά του γιά νά τό πετύχη. Τό επιζητοῦν οἱ χαρακτες, οἱ διακοσμητές, οἱ γλύπτες καί ἀρχιτέκτονες καί ὅλοι ὅσοι καταπιάνονται μέ κατασκευάσματα πού ἔχουν σχῆμα καί χρῶμα καί εἶναι ἡ τεχνική αὐτή ἢ κατάλληλη χρησιμοποίηση τῶν ὑλικῶν μέσων πού δένει, πλαισιώνει, ἀναδεικνύει ὅλα τά ἄλλα στοιχεῖα τό χαρακτήρα, τό ὕφος καί τό γνώρισμα τοῦ κάθε ζωγράφου.

Καί ἐδῶ τώρα θά μπορούσαμε νά κάνουμε ἓνα διαχωρισμό ἀπό τά στοιχεῖα πού ἀνέφερα. Τό πρῶτο στοιχεῖο, τό αἶσθημα τοῦ μέτρου καί τό τελευταῖο τό στοιχεῖο τής τεχνικῆς τής μαστοριάς εἶναι τά καθ' αὐτό ζωγραφικά στοιχεῖα. Τό δεύτερο στοιχεῖο τής ἔκφρασης καί τό στοιχεῖο τής χάριτος εἶναι τά ποιητικά στοιχεῖα. Θά μπορούσαμε μάλιστα νά πούμε πῶς ἡ ἔκφραση πούναι ὁ ρεαλισμός, τό δρᾶμα στή ζωγραφική ἀντιστοιχεῖ στό ἔπος στήν ποίηση καί τό στοιχεῖο τής χάριτος στό λυρισμό. Δέ βρίσκονται πάντοτε στόν ἴδιο βαθμό ἔντονα ὅλα τά στοιχεῖα πού ἀναφέρω στόν κάθε ζωγράφο ἢ καί σέ ὅλα τά ἔργα τοῦ ἴδιου ζωγράφου. Σ' ἄλλους κυριαρχοῦν τά ζωγραφικά στοιχεῖα καί σ' ἄλλους τά ποιητικά στοιχεῖα, σ' ἄλλα ἔργα παρουσιάζεται πιό ἔντονα ἡ ἔκφραση καί σ' ἄλλα κυριαρχεῖ τό στοιχεῖο τής χάριτος. Γι' αὐτό ἔχουμε καί τίς τόσες ποικιλίες ἀπό τίς ὁποῖες βγαίνουν καί οἱ διάφορες προτιμήσεις. Ὅμως γιά νά εἴμαστε δίκαιοι καί αὐτό εἶναι τό πιό λεπτό σημεῖο γιά τήν κρίση μας, δέν πρέπει ἐπηρεαζόμεστε ἀπό τίς προσωπικές μας ἀδυναμίες καί προτιμήσεις ἀλλά νά κρίνουμε τόν κάθε ζωγράφο στό εἶδος του ἂν πετυχαίνει ἢ ὄχι σ' αὐτό, πού ἐπιδιώκει νά παρουσιάση καί ἂν αὐτό πού χαρακτηρίζει τό ἔργο του εἶναι ἐνδιαφέρον καί περικλείει μιά κάποια πνευματικότητα, αἶσθημα καί Τέχνη στήν κατασκευή του.

Τούτη ὅλη ἡ ἐξήγηση τῶν στοιχείων τῶν κανόνων τής ζωγραφικῆς ἀφοροῦν βέβαια τῇ γνωστή ἀπό αἰῶνων ζωγραφική πού ἀπεικονίζει ὑπαρκτά ἀντιμείμενα στή φύση καί τῇ ζωῇ καί ἀπό αὐτά τά στοιχεῖα εὐκόλα μπορούμε νά καταλάβουμε καί τήν ἀφηρημένη Τέχνη, τήν ἀνεικονική, τήν Τέχνη χωρίς θέμα χωρίς συγκεκριμένες εἰκόνες ἀπό τή φύση καί τῇ ζωῇ. Στήν ἀφηρημένη Τέχνη δειχνεται κυρίως τό αἰσθητικό ἀποτέλεσμα τής σύνθεσης σχημάτων καί χρωμάτων τό διακοσμητικό καθώς καί τής ματιέρας, τής ὕφης, τής ἐπιφάνειας τοῦ πίνακος, μ' ἄλλα λόγια δέν εἶναι ζωγραφική μέ τήν ἔννοια πού ἀποδίδει ἡ ἑλληνική λέξη (γράφω τῇ ζωῇ) ἀλλά ὅπως ἀποδίδουν λέξεις ξένων γλωσσῶν στή γαλλική πειντιούρ στήν ἰταλική πιτούρα καί στήν ἀγγλική πείντιγκ, ὄλες αὐτές οἱ λέξεις σημαί-

νουν χρωμάτισμα, μπογιάτισμα δέν υπάρχει σ' αυτές η λέξη ζωή. 'Υπάρχουν πολλά υπέρ και κατά για τό θέμα αυτό της άφηρημένης Τέχνης μά νομίζω πώς καλύτερα και περισσότερα θά πρέπει νά ακούσουμε άπ' τούς ίδιους τούς δημιουργούς της άφηρημένης ζωγραφικής.

Καί στόν ίσχυρισμό ότι άντιγράφουμε ή δέν άντιγράφουμε τή φύση έχω νά πώ ότι, σέ καμιά περίπτωση είτε τό θέλουμε είτε δέν τό θέλουμε άμεσα ή έμμεσα δέν μπορούμε νά άποφύγουμε νά άντλούμε πρότυπα σέ σχήματα και χρώματα από αύτή τήν άστείρευτη, τήν πλούσια σέ ποικιλία και μοναδική πηγή πού λέγεται Φύσις και ότι τό έργο Τέχνης τό χαρακτηρίζει ή παρουσία του άνθρώπου δημιουργού, καλλιτέχνη σέ πνευματικότητα και σοφία, σέ αίσθημα και συγκίνηση και σέ ικανότητα κατασκευής.

Τελειώνοντας έπιθυμώ νά τονίσω ότι ό καλύτερος τρόπος νά γνωρίσουμε και νά καταλάβουμε τήν καλή ζωγραφική είναι νά δούμε τά ίδια τά έργα τών μεγάλων δασκάλων της ζωγραφικής πού έχουν δημιουργηθή σέ διάφορες εποχές και σέ διάφορους τόπους.

Δημήτρης Γιολδάσης

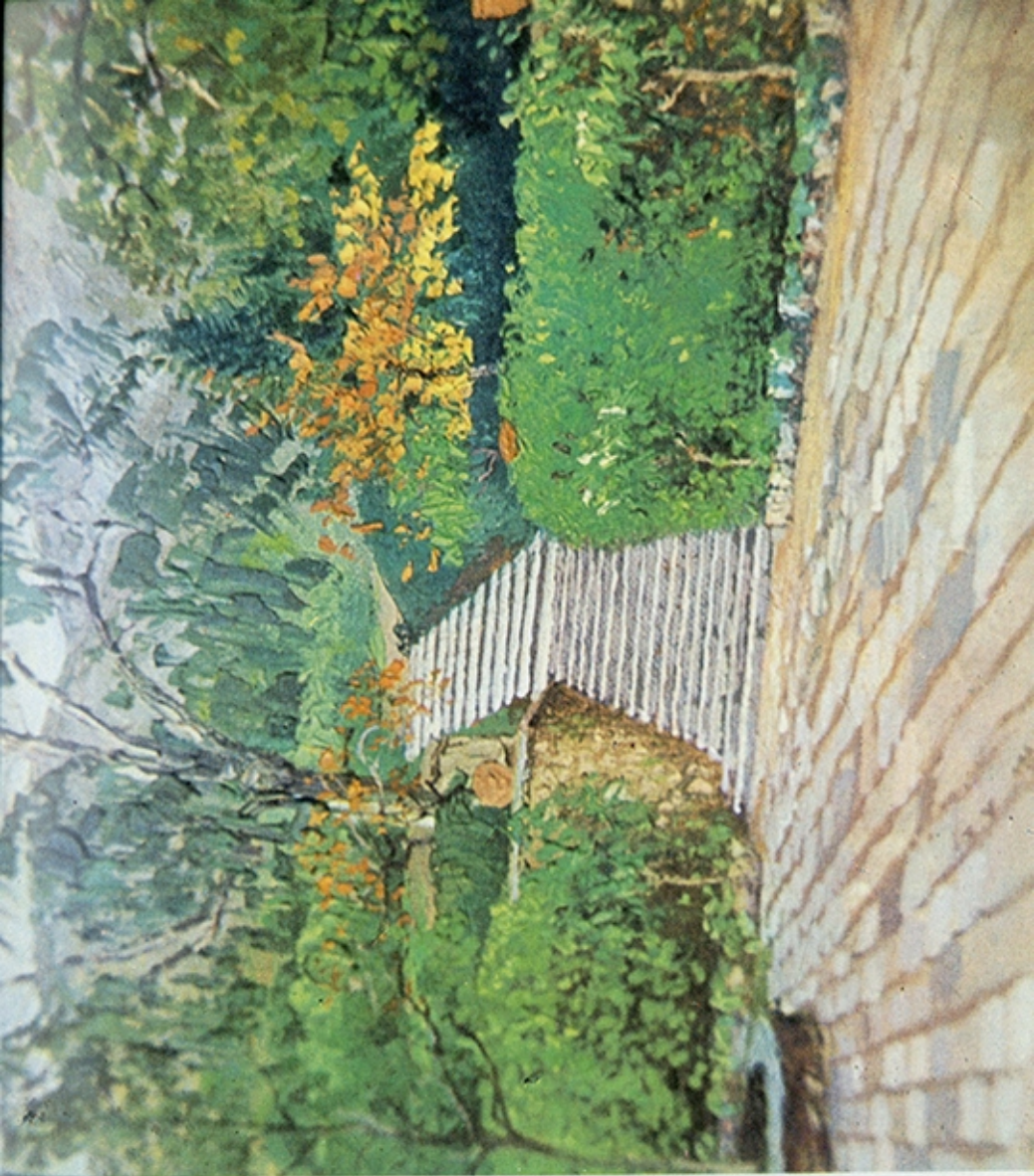


Λύχνισμα

© 2008 by the author



Στό δρόμο γιά τό θουνό



Tortío



Tortio





Χιονισμένο τοπίο



Τοπίο της Σαμαρίνας με πρόβατα



Φθινοπωρινό τοπίο



Τό μεγάλο δένδρο



Τοπίο τής Λάρισσας



Τοπίο της Σαμαρίνας







Κατοίκια

ΒΑΣΙΛΕΥΣ





Ζωνάζαρο

ΤΙ ΕΙΝΑΙ ΓΡΑΜΜΗ

(Δημοσιεύθηκε στο περιοδικό «Ζυγός» ΙΑΝ.-ΦΕΒΡ. 1974)

Μιά άποψη διαφορετική από τις καθιερωμένες για τόν καθορισμό του άκριβοῦς όρισμού τής γραμμής. Ό άπλούστερος ό πλέον καταληπτός και άκριβής όρισμός. Άρχή και βάσις για τή ζωγραφική και τή Γεωμετρία.

Γιά νά άπεικονίσουμε σέ μιά επίπεδη επιφάνεια τό σχήμα τή μορφή ενός σώματος ή όποιοδήποτε άλλου πράγματος στή φύση και στή ζωή φυσικού ή τεχνητού .. σπίτια, δρόμους, βουνά, δένδρα, άνθρωπος, ζώα, δηλαδή νά ζωγραφίσουμε ή νά παραστήσουμε γεωμετρικά όποιαδήποτε εικόνα, αρχίζουμε μέ γραμμές. Καί γραμμή έννοούμε έδώ τό ίχνος πού αφήνει τό μολύβι μας ή όποιοδήποτε άλλο μυτερό εργαλείο πάνω στό άσπρο χαρτί. Γράφουμε γραμμές μέ τό μολύβι, μέ τήν πένα, μέ τό χρωστήρα ή μέ όποιοδήποτε άλλο υλικό μέσο για νά προσδιορίσουμε τό σχήμα τή μορφή τής εικόνας πού θέλουμε νά παραστήσουμε και πού θά συμπληρώσουμε κατόπι, άν θέλουμε, μέ τόνους άσπρόμαυρους ή και μέ ποικίλα χρώματα. Καί οί γραμμές αυτές αντιπροσωπεύουν θέβαια τής αντίστοιχες εκείνες γραμμές πού βλέπουμε στά σώματα στίς διάφορες φυσικές εικόνες πού θέλουμε νά άπεικονίσουμε νά ζωγραφίσουμε τόσο στό γενικό περιγράμμα τους όσο και στίς λεπτομέρειές τους. χαρτί αλλά τής γραμμές πού βλέπουμε στή φύση στά σχήματα και στίς μορφές των σωμάτων και γενικά των εικόνων πού βλέπουμε.

Βλέπουμε γραμμές παντού στη φύση ποικίλες γραμμές. Εύθειες, καμπύλες και ανάμικτες προς όλες τις κατευθύνσεις. Κατά μήκος, κατά πλάτος και προς τό ύψος, μικρές και μεγάλες κοντές και μακρές. 'Αλλά οι γραμμές αυτές δεν είναι ίδιες μ' αυτές που χαράσει τό μολύβι, ή πένα ή ό χρωστήρας μας, δηλαδή ένα ίχνος. Είναι κάτι άλλο. Τί είναι, Τί μās βοηθάει νά τις βλέπουμε και κείνες σάν γραμμές; Τί σημαίνει γραμμή στη φύση; Ποιός ό άκριθής όρισμός τής γραμμής;

"Εψαξα σέ κείμενα σχολικῶν βιβλίων μαθηματικῶν στό κεφάλαιο τής Γεωμετρίας νά ιδῶ πῶς διατυπώνεται ό όρισμός τής γραμμής και διαθάζω τά ἑξῆς. «Γραμμή γενικῶς λέγεται, τό σχῆμα τό όποῖον γράφει ἔν κινούμενον σημεῖον ή τό μέρος όπου συναντῶνται και τέμνονται (κόβονται) δύο ἐπιφάνειαι, π.χ. αἱ ἔδραι τοῦ κύβου τέμνονται (κόβονται) ἀνά δύο και ή τομή αὐτή είναι μία γραμμή ή όποία λέγεται ἀκμή. 'Η γραμμή ἔχει μόνον μίαν διάστασιν μήκος.»

Και ἄλλοῦ πάλι διαθάζω. «Γραμμή είναι ό δρόμος πού διατρέχει ἔν σημεῖον τό όποῖον κινεῖται. Γραμμαί είναι και τά ἄκρα τῶν ἐπιφανειῶν τῶν σωμάτων. Αἱ γραμμαί ἔχουν μίαν διάστασιν τό μήκος. Πάχος δέν ἔχουν.»

Και σέ ἄλλο βιβλίο διαθάζω τά ἀκόλουθα. «'Εάν μετακινήσωμεν χωρίς διακοπήν τήν μύτην τοῦ μολυβιοῦ μας ἐπί τοῦ χάρτου, τότε τό ίχνος αὐτῆς παριστάνει μίαν γραμμήν. 'Αλλά εἰς ἑκάστην θέσιν τοῦ μολυβιοῦ, τό ίχνος τῆς μύτης του παριστάνει ἔν σημεῖον. "Ἦτοι ή γραμμή δύναται νά θεωρηθῆ ὡς μία συνεχῆς σειρά διαδοχικῶν θέσεων ἐνός σημείου τό όποῖον μετατοπιζεται εἰς τόν χῶρον. Διά τοῦτο λαμβάνομεν τήν γραμμήν ὡς σύνολον σημείων (σημειοσύνολον).»

Και στη Μεγάλη 'Ελληνική 'Εγκυκλοπαίδεια τοῦ «Πυρσοῦ» στό λῆμμα Γραμμή διαθάζω. «Γραμμή (ή) Τό διά κονδυλίου, γραφίδος, χρωστήρος ή αἰχμηροῦ τινος ἀντικειμένου συρόμενον συνεχῆς ίχνος, γραμμή εὐθεῖα, κυρτή, μακρά, λεπτή, παχεῖα.» Και περί γεωμετρικῆς ἐννοίας τῆς λέξεως (Μαθηματ.). Γραμμή είναι τό σύνολον τῶν θέσεων, τās όποιās καταλαμβάνει σημεῖον κινούμενον (ρύσις σημείου, κατά τούς ἀρχαίους) είναι σχῆμα ἔχον μόνον μίαν διάστασιν μήκος, (σχῆμα ἀπλατές, κατά Εὐκλείδην) δύναται δέ νά ὀρισθῆ και ὡς σύνολον τῶν ἄκρων ἐπιφανείας ή και ὡς τομή δύο ἐπιφανειῶν.»

"Όλες αὐτές οι ἔρμηνειες δέν είναι ἑπαρκεῖς. Δέν είναι ἀρκετά διαφωτιστικῆς ἀλλά μόνον συμβατικῆς γιατί δέν μās δίνουν τό ἀκριβές αἷτιον πού μās βοηθάει νά ἀντιλαμβανόμεθα νά βλέπουμε τίς γραμμές, ὄχι τίς γραμμές, τό ίχνος πού ἀφήνει τό μολύβι μας στό ἄσπρο

Καί όμως όπως είναι δυνατό νά βλέπουμε τίς γραμμές πάνω στά σώματα καί στή φύση γενικά, έτσι είναι δυνατό καί πρέπει νά βρούμε καί τό γιατί τίς βλέπουμε. Ὑπάρχει ἀσφαλῶς τό αἷτιο.

Τά φαινόμενα καί τά σώματα τά πάντα στή φύση στό Σύμπαν τά ἀντιλαμβανόμεθα θέβαια μέ τή βοήθεια τῶν αἰσθήσεών μας καί στήν προκειμένη περίπτωση δηλαδή στό νά ἀντιληφθοῦμε τίς γραμμές ἢ πρώτη αἴσθηση πού μάς χρειάζεται είναι ἡ ὄραση καί κατά δεύτερο λόγο καί γιά ὀρισμένες περιπτώσεις καί ἡ ἀφή. Καί νά γιατί γιά νά ἀποδώσουμε ζωγραφικά ἢ γεωμετρικά τά φαινόμενα στή φύση μάς χρειάζονται πρῶτα τά μάτια γιά νά βλέπουμε καθαρά τίς γραμμές πού προσδιορίζουν τή μορφή τό σχῆμα τοῦ κάθε σώματος στή φύση τῆς κάθε πραγματικῆς φυσικῆς εἰκόνας. Εἶναι λοιπόν τό πρόβλημα κατά πρῶτον λόγον καθαρά ὀπτικό.

Ἄλλά πῶς θά εἰδοῦμε τίς γραμμές, μέ ποιό βοήθημα ποιά αἰτία; Ἄπλούστατα. Ὑπάρχει ἓνα πολύ φανερό πολύ ἀπλό καί εὐγλωττο αἷτιο.

Ἄν παρατηρήσουμε προσεκτικά ἀπό τή μιὰ πλευρά καί ἀπό τήν ἄλλη τῆς θέσης τῆς κάθε γραμμῆς πού βλέπουμε σέ οποιοδήποτε σῶμα, σέ οποιαδήποτε εἰκόνα (ἐνθεν καί ἐνθεν τῆς θέσης τῆς γραμμῆς) θά ἀντιληφθοῦμε ὅτι ὑπάρχει κάποια διαφορά μεταξύ τῶν δύο πλευρῶν μικρῆ ἢ μεγάλῃ σέ τόνο σκουρότερο ἀπό τή μιὰ πλευρά καί ἀνοιχτότερο ἀπό τήν ἄλλη ἢ διαφορά σέ χρῶμα π.χ. κόκκινο ἀπό τή μιὰ πλευρά καί πράσινο ἀπό τήν ἄλλη ἢ οποιαδήποτε ἄλλη χρωματική διαφορά. Αὐτή ἀκριβῶς ἡ διαφορά τονική ἢ χρωματική εἶναι τό αἷτιο πού μάς βοηθαί νά βλέπουμε στή θέση τῆς ἐπαφῆς τῶν δύο διαφορετικῶν χρωμάτων τῆ γραμμῆ. Νά λοιπόν ὁ ἀπλούστατος, ὁ πλέον καταληπτός καί ἀκριβῆς ὀρισμός τῆς γραμμῆς. ΓΡΑΜΜΗ εἶναι τό ΣΥΝΟΡΟ δύο διαφορετικῶν χρωμάτων. Καί προκειμένου περί στερεῶν σωμάτων μπορούμε νά πούμε καί τό ΣΥΝΟΡΟ δύο διαφορετικῆς θέσης ἐπιπέδων.

Καί διαφορά χρωμάτων ἐννοοῦμε οποιαδήποτε διαφορά οποιασδήποτε ἀποχρώσεως ἢ τονικῆς διαφορᾶς σκουρότερο μέ φωτεινότερο, ἄσπρο μέ μαῦρο, γκριζο μέ ἄσπρο ἢ μαῦρο κ.λ.π. Καί ἡ ἐλάχιστη διαφορά ἀποχρώσεως ὅταν ὑπάρχει στή θέση τῆς ἐπαφῆς τῶν δύο διαφορετικῶν χρωμάτων, ἀποχρώσεων ἢ τόνων, ἀνοιχτότερο μέ σκουρότερο διακρίνουμε γραμμῆ. Εἶναι δηλαδή αὐτή ἡ θέση τῆς ἐπαφῆς τῶν δύο διαφορετικῶν χρωμάτων τό ΣΥΝΟΡΟ ἢ γραμμῆ.

Στά σώματα πού διακρίνονται ἀπό πολλά ἐπίπεδα μέ διαφορετική κατεύθυνση στή θέση τῆς ἐπαφῆς τῶν δύο ἐπιπέδων διακρίνουμε ἐπίσης γραμμές, ἀκμές τίς ὁποῖες ἀντιλαμβανόμεθα καί μέ τήν ἀφή.

Τά διάφορα επίπεδα τῶν στερεῶν σωμάτων λόγω τῆς διαφορετικῆς θέσης μεταξύ των δέχονται καί διαφορετικό φωτισμό καί γι' αὐτό ἔχουν καί διαφορετικό τόνο καί διαφορά ἀπόχρωσης γι' αὐτό στή θέση τῆς γραμμῆς ἐκτός ἀπό τή διαφορά τῆς θέσης τῶν ἐπιπέδων πού εἶναι ἀντιληπτή μέ τήν ἀφή, ὑπάρχει καί διαφορά τόνου ἢ χρώματος ἢ ὅποια εἶναι αἰσθητή καί μέ τήν ὄραση.

Ἡ χρωματική διαφορά εἶναι ἀπαραίτητη γιά νά δοῦμε τή γραμμή. "Ἄν μέ ἕνα κατάλληλο τεχνικό φωτισμό σέ ἕνα στερεό σῶμα δυνηθοῦμε νά ἐξουδετερώσουμε τή διαφορά τῶν τόνων τῶν ἀποχρώσεων τῶν ἐπιπέδων τότε ἡ γραμμή δέ θά εἶναι ὀρατή ἀλλά θά εἶναι αἰσθητή μόνο μέ τήν ἀφή πράγμα πού μπορούμε νά τό ἀντιληφθοῦμε καί μέ κλειστά τά μάτια ψηλαφίζοντας τά διάφορα ἐπίπεδα ὁποιοῦδήποτε στερεοῦ σώματος π.χ. τραπέζι, κάθισμα, πόρτα, κ.λ.π.

Ἡ διαφορά τοῦ χρώματος ἐπίσης εἶναι αὐτή πού μᾶς βοηθαίει νά βλέπουμε καί τή γραμμή πού προσδιορίζει καί τό γενικό σχῆμα τῆς γενικῆς μορφῆς τοῦ κάθε σώματος, τά ὄριά του τό περίγραμμά του γιατί εἶναι καί αὐτή σύνορο δύο διαφορετικῶν χρωμάτων τοῦ χρώματος πού καλύπτει τό ἴδιο τό σῶμα καί τοῦ χρώματος τοῦ κενοῦ, τοῦ φόντου πού περιβάλλει τό σῶμα.

Ἡ γραμμή δέν ἔχει ἔκταση, εἶναι θέση σέ μήκος. "Ἐχει διατυπωθεῖ σάν γραμμή τό ἴχνος πού ἀφήνει τό μολύβι ἢ πένα ἢ ὁ χρωστήρας μαῦρο, μπλέ ἢ ὅποιοδήποτε ἄλλο χρῶμα πάνω σέ ἐπίπεδη ἐπιφάνεια ἢ στό ἄσπρο χαρτί. Ἡ διαπίστωση αὐτή εἶναι μόνο συμβατική γιατί ὅσοδήποτε λεπτό καί ἂν εἶναι τό ἴχνος πού χαράσσουμε ἔχει κάποια ἔκταση κάποιο πλάτος ἄρα στήν πραγματικότητα δέν εἶναι μία ἀλλά δύο γραμμές ἢ μία δίπλα στήν ἄλλη δύο σύνορα τό μαῦρο τοῦ μολυβιοῦ μέ τό ἄσπρο τοῦ χαρτιοῦ τό ἕνα ἀπό τή μιά πλευρά τοῦ ἴχνους καί τό ἄλλο ἀπό τήν ἄλλη, εἶναι δηλαδή δύο παράλληλες γραμμές τόσο κοντά ἢ μία στήν ἄλλη ὅσο ποῖο λεπτή εἶναι ἡ μύτη τοῦ μολυβιοῦ τῆς πέννας ἢ τοῦ χρωστήρος πού τήν γράφει, γι' αὐτό καί μᾶς παρουσιάζεται σάν μιά γραμμή.

Εἶπαμε λοιπόν πῶς ἡ γραμμή δέν εἶναι ἐπιφάνεια μέ ἔκταση. Εἶναι θέση νοητή σέ μήκος εἶναι σύνορο διαφορετικῶν χρωμάτων καί γιά νά εἶναι αἰσθητή, ὀρατή πρέπει νά ὑπάρχει, ἀπό τή μιά πλευρά καί ἀπό τήν ἄλλη τῆς θέσης τῆς γραμμῆς (ἐνθεν καί ἐνθεν) διαφορά χρωματική ἢ τονική καί ὅσο πιό ἐντονη εἶναι ἡ διαφορά ἢ ἀντίθεση τόσο καί πιό νοητή πιό καταφανής εἶναι ἡ γραμμή καί ἀντίθετα ὅσο πιό μικρή εἶναι ἡ διαφορά τόσο καί λιγότερο ἀντιληπτή ἕως τό σημεῖο πού, ἂν δέν ὑπάρχει καμιά διαφορά, καμιά ἀντίθεση δέ θά ἴδουμε γραμμή ἐκτός ἂν πρόκειται γιά στερεό σῶμα μέ ἐπίπεδα ὁπότε θά τήν ἀντιληφθοῦμε μέ τήν ἀφή. Συμπέρασμα ὁ ἀκριθῆς ὀρισμός.

ΓΡΑΜΜΗ ΕΙΝΑΙ ΤΟ ΣΥΝΟΡΟ ΔΥΟ ΔΙΑΦΟΡΕΤΙΚΩΝ ΧΡΩΜΑΤΩΝ

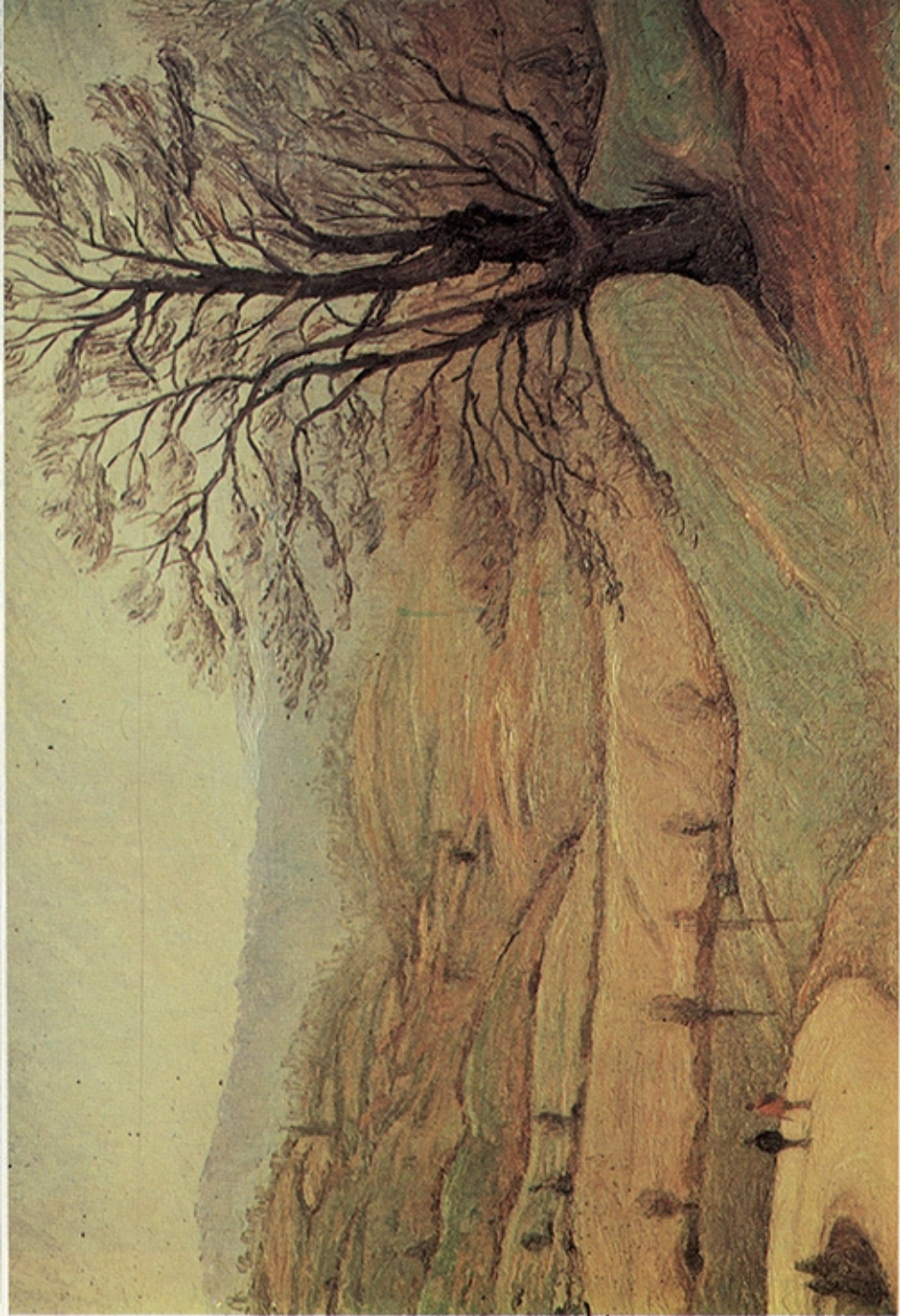
Καί μιά γνώμη γιά τά ΕΙΔΗ ΤΩΝ ΓΡΑΜΜΩΝ

Σέ όλα τά σχολικά βιβλία τής Γεωμετρίας αναφέρονται τέσσερα (4) είδη γραμμών. Ή Εύθεια, ή Καμπύλη, ή Τεθλασμένη καί ή Μικτή. "Όμως ενώ ή Εύθεια καί ή Καμπύλη μάς δείχνουν ή κάθε μιά ένα ιδιαίτερο γνώρισμα ένα ιδιαίτερο είδος πού δέν υπάρχει σέ καμιά άλλη γραμμή, άπ' έναντίας ή τεθλασμένη καθώς καί ή μικτή δέν μάς δείχνουν κανένα νέο γνώρισμα κανένα ιδιαίτερο είδος γραμμής αλλά σύνθεση γραμμών. Καί ή μέν τεθλασμένη σύνθεση εύθειών σέ συνέχεια προσκολλημένων μέ διάφορον κατεύθυνσιν καί μήκος, ή δέ μικτή επίσης σύνθεση εύθειών καί καμπύλων. "Αρα τά είδη τών γραμμών δέν είναι τέσσερα αλλά μόνο δύο ή ΕΥΘΕΙΑ καί ή ΚΑΜΠΥΛΗ.

ΔΗΜΗΤΗΣ ΓΙΟΛΔΑΣΗΣ
Νοέμβρης 1973 Αθήνα



Χιονισμένο τοπίο



Φθινοπωρινό τοπίο



Ποτάμι τό Χειμώνα



Τοπίο της Καισαριανής



Δεμάτια

ΕΛΕΝΑ ΖΑΧΑΡΙΔΗ



Γέρικες έλιές

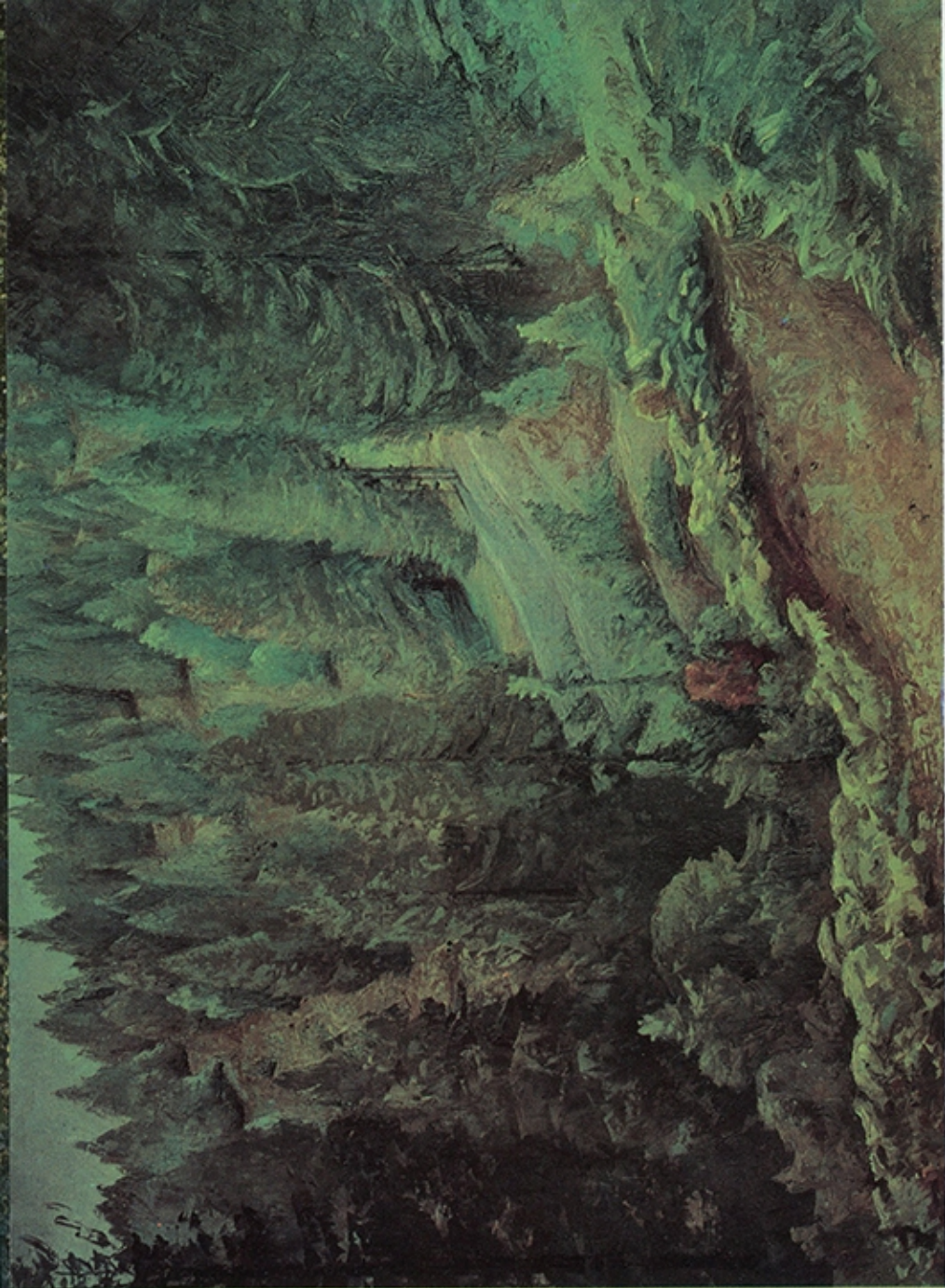


Τοπίο της Σαμαρίνας



Τοπίο της Σαμαρίνας





Δάσος στην Πίνδο

Παναγιώτης Γκούρας



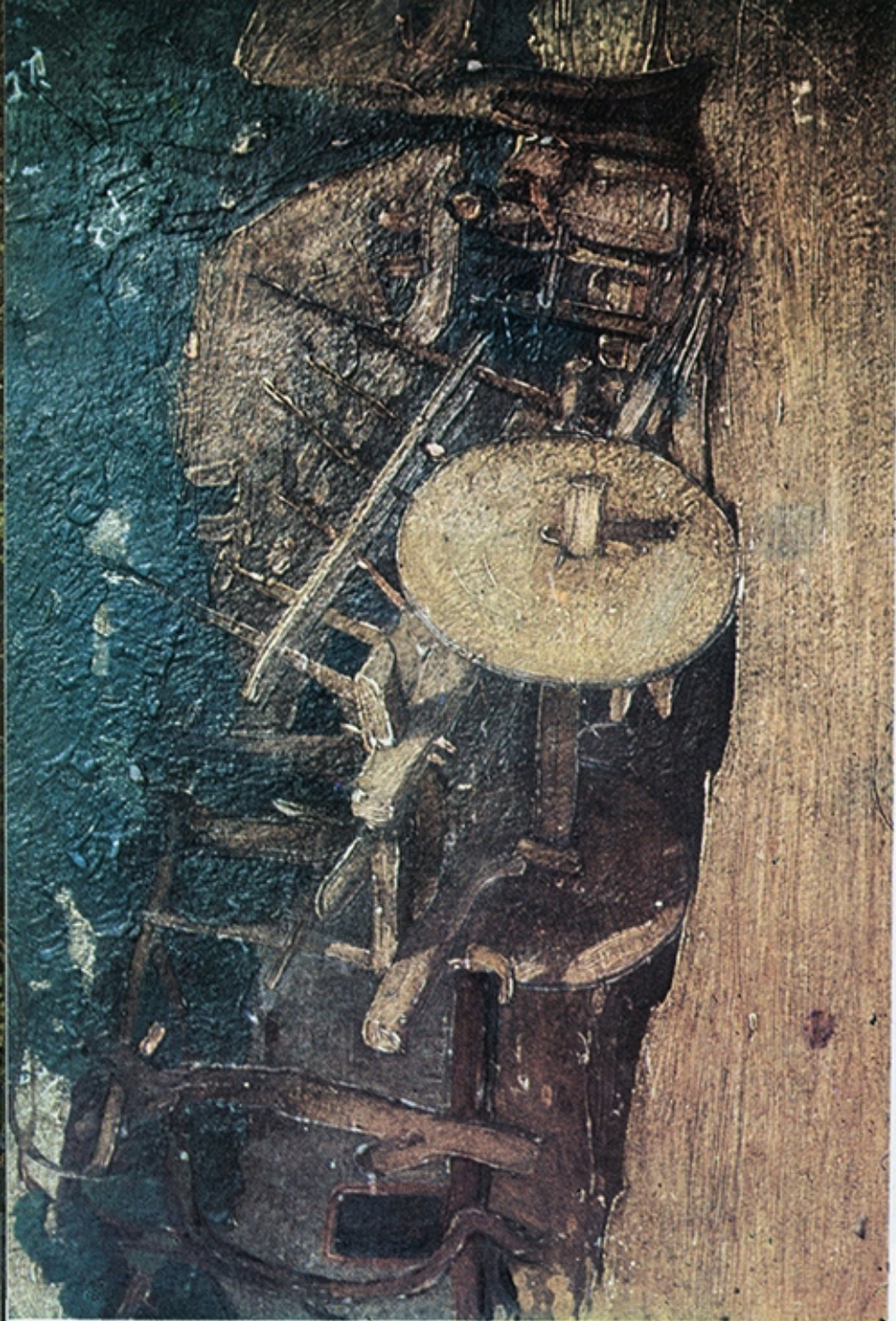
Φθινοπωρινό τοπίο



Φθινοπωρινό τοπίο



Θεσσαλικό τοπίο



Βοϊδάμαξα



Δένδρα



Τοπίο της Ρόδου

1. Στοιχίωμα το Υψηλότερο Κόμμα της Πύλης 1,00 × 1,00
2. Τόπιον της Ζουρναρίας 0,52 × 1,00
3. Τόπιον της Ζουρναρίας 0,50 × 1,14
4. Άλυστρο της Ζουρναρίας 0,52 × 1,17
5. Άλυστρο της Ζουρναρίας 0,75 × 1,25
6. Βασίλειον 1,20 × 1,15
7. Βασίλειον 0,80 × 1,15
8. Βασίλειον 0,70 × 1,10
9. Άλυστρο 0,68 × 1,00
10. Ουλύπιον της Ζουρναρίας 0,70 × 0,60
11. Τόπιον της Ζουρναρίας 0,70 × 0,60
12. Δομή 0,70 × 1,00
13. Βασίλειον της Ζουρναρίας 0,60 × 0,60
14. Μουσείο της Ζουρναρίας 0,82 × 1,00
15. Μουσείο 0,72 × 1,02
16. Μουσείο 0,70 × 1,00
17. Χριστιανική Βιβλιοθήκη της Ζουρναρίας 0,70 × 1,00
18. Κατοικία της Ζουρναρίας 0,71 × 1,01
19. Τόπιον της Ζουρναρίας 0,60 × 0,60
20. Τόπιον της Ζουρναρίας 0,70 × 1,00
21. Τόπιον 0,65 × 0,77 × 1,00
22. Κατοικία της Ζουρναρίας 0,64 × 0,70
23. Τόπιον της Ζουρναρίας 0,45 × 0,67
24. Δομή της Ζουρναρίας 0,50 × 0,50
25. Χριστιανική 0,55 × 0,64
26. Τόπιον 0,60 × 0,60 × 1,00
27. Άντρες της Ζουρναρίας 0,40 × 0,60
28. Χριστιανική Τόπιον 0,50 × 0,60
29. Τόπιον της Ζουρναρίας 0,50 × 0,60
30. Τόπιον της Ζουρναρίας 0,60 × 0,60
31. Τόπιον της Ζουρναρίας 0,50 × 0,60
32. Τόπιον της Ζουρναρίας 0,60 × 0,60
33. Ουλύπιον της Ζουρναρίας 0,40 × 0,60
34. Χριστιανική Τόπιον 0,60 × 0,60
35. Χριστιανική Τόπιον 0,43 × 0,67
36. Χριστιανική Τόπιον 0,40 × 0,67
37. Χριστιανική Τόπιον 0,40 × 0,67
38. Ελεγχόσκιον 0,51 × 0,67
39. Πύλιον Τόπιον 0,42 × 0,67
40. Χριστιανική Τόπιον 0,40 × 0,60
41. Χριστιανική Τόπιον 0,40 × 0,60
42. Χριστιανική Τόπιον 0,50 × 0,70
43. Χριστιανική Τόπιον 0,50 × 0,70
44. Άντρες της Ζουρναρίας 0,40 × 0,60
45. Άντρες της Ζουρναρίας 0,40 × 0,60

ΚΑΤΑΛΟΓΟΣ

ΛΑΔΙΑ

1. Σαμαρίνα. Τό Ψηλότερο Χωριό τής Πίνδου, 128 × 193
2. Τοπίο τής Σαμαρίνας 102 × 158
3. Τοπίο τής Σαμαρίνας 0,80 × 114
4. Άλώνια τό λύχνισμα, 0,92 × 137
5. Άλώνια τό μάσιμο, 0,72 × 105
6. Θερισμός, 1,80 × 115
7. Θερισμός, 0,80 × 115
8. Θερισμός, 0,70 × 116
9. Άλώνια 0,68 × 0,93
10. Όργωμα σέ καπνοχώραφο 0,70 × 0,99
11. Τό διπλόκαρο 0,70 × 0,94
12. Δύσι, 0,70 × 100
13. Φθινοπωρινό τοπίο 0,68 × 0,99
14. Μαντρί σέ πλαγιά 0,82 × 100
15. Μετέωρα 0,72 × 102
16. Μετέωρα 0,72 × 102
17. Χωριάτικα θεσσαλικά σπίτια 0,76 × 105
18. Κατασκήνωση τσιγγάνων 0,71 × 101
19. Τσιγγάνα 0,68 × 0,92 - 1930
20. Τοπίο τής Σαμαρίνας, 0,70 × 100
21. Τέμπε 0,66 × 0,77 - 1930
22. Κορίτσι μέ τήν κάλσα 0,54 × 0,76
23. Γρηά μέ τήν κάλσα 0,45 × 0,57
24. Δυό παιδάκια, 0,65 × 0,90
25. Χωριάτης, 0,52 × 0,64
26. Τέμπε 0,53 × 0,68 - 1930
27. Άπ' τ' άλώνια τό λύχνισμα, 0,45 × 0,60
28. Χειμωνιάτικο τοπίο, 0,52 × 0,68
29. Χιόνια στήν Καρδίτσα, 0,60 × 0,86
30. Χιόνια στήν Καρδίτσα, 0,60 × 0,86
31. Χιόνια στήν Καρδίτσα, 0,55 × 0,75
32. Χιόνια στήν Καρδίτσα, 0,60 × 0,85
33. Φύτεμα καπνού, 0,48 × 0,55
34. Χειμωνιάτικο τοπίο 0,66 × 0,90
35. Χειμωνιάτικο τοπίο 0,48 × 0,67
36. Χειμωνιάτικο τοπίο, 0,48 × 0,67
37. Χειμωνιάτικο τοπίο, 0,48 × 0,67
38. Έξοχικό σπίτι, 0,51 × 0,71
39. Πρωινό τοπίο, 0,42 × 0,57
40. Χειμωνιάτικο τοπίο, 0,48 × 0,69
41. Χιονισμένο τοπίο, 0,48 × 0,69
42. Χιονισμένο τοπίο, 0,50 × 0,78
43. Χιονισμένο Χωριό, 0,56 × 0,77
44. Άπ' τή Ρόδο. Λίνδος, 0,45 × 0,57
45. Νέα Όόρκη στό 1925, 0,48 × 0,68

46. Νέα Ύδρα ή γέφυρα του Μπρούκλιν στο 1925, $0,49 \times 0,67$
47. Χιόνια στο δημοτικό κήπο της Καρδίτσας, $0,66 \times 0,91$
48. Δρόμος σέ πλαγιά, $0,60 \times 0,84$
49. Τοπίο της Σαμαρίνας με πρόβατα, $0,55 \times 0,78$
50. Στο ποτάμι, $0,68 \times 0,87$
51. Φθινοπωρινό τοπίο, $0,49 \times 0,64$
52. Μοναστήρι στον Κόζιακα, $0,55 \times 0,78$
53. Θεσσαλικό χωριό, $0,60 \times 0,85$
54. Σκηνές απ' τό θεσσαλικό ύπαιθρο, $0,13 \times 0,17 - 0,20 \times 0,25$
55. Θεσσαλικά τοπία καί άγροτικές σκηνές, $0,20 \times 0,25 - 0,24 \times 0,32$
56. Εικόνες απ' τό Θεσσαλικό ύπαιθρο, $0,10 \times 0,15 - 0,13 \times 0,17$
57. Χειμωνιάτικα τοπία, $0,15 \times 0,24 - 0,20 \times 0,25$
58. Εικόνες απ' τήν άγροτική ζωή, $0,13 \times 0,17 - 0,17 \times 0,22 - 0,20 \times 0,25$
59. Άλώνια καί Θερισμός, $0,11 \times 0,15 - 0,13 \times 0,20 - 0,20 \times /$
60. Κέρκυρα - Σαντορίνη, $0,15 \times 0,22 - 0,24 \times 0,32$
61. Θεσσαλικά τοπία, $0,14 \times 0,20 - 0,16 \times 0,22 - 0,20 \times 0,25$
62. Θεσσαλικά τοπία, $0,16 \times 0,22 - 0,15 \times 0,24 - 0,24 \times 0,32$
63. Θεσσαλικά τοπία, $0,15 \times 0,21 - 0,20 \times 0,25 - 0,23 \times 0,31$
64. Θεσσαλικά τοπία, $0,14 \times 0,21 - 0,14 \times 0,21 - 0, \delta 4 \times 0,21$
65. Χιονισμένα τοπία, $0,13 \times 0,17$
66. Χιονισμένα τοπία, $0,13 \times 0,17$
67. Τοπία τής Λάρισας $0,15 \times 0,23 - 0,20 \times 0,25 - 0,23 \times 0,31$
68. Τοπία τής Σαμαρίνας, $0,14 \times 0,21 - 0,20 \times 0,25 - 0,24 \times 0,32$
69. Τοπία τής Ρόδου, $0,15 \times 0,22 - 0,24 \times 0,32$
70. Χειμωνιάτικα τοπία, $0,32 \times 0,42 - 0,33 \times 0,42$
71. Δρόμος σέ θεσσαλικό χωριό - Τό παλιό κονάκι, $0,33 \times 0,43 - 0,32 \times 0,43$
72. Σπίτι στό Τρίκερι - Κοσιατζήδες, $0,33 \times 0,42 - 0,34 \times 0,43$
73. Θεσσαλικά τοπία, $0,24 \times 0,32 - 0,15 \times 0,22$
74. Πηνεϊός πλημμυρισμένος στή Λάρισα, $0,16 \times 0,4 - 0,23 \times 0,31$
75. Τοπία τής Σαμαρίνας, $0,21 \times 0,25 - 0,21 \times 0,25$
76. Τοπία, Άθήνα - Ύδρα - Καλαμάκι Π. Φαλήρου, $0,15 \times 0,21 - 0,15 \times 0,22 - 0,18 \times 0,27$
77. Τοπία τής Καισαριανής, $0,30 \times 0,37 - 0,29 \times 0,39$
78. Τοπία τής Καισαριανής, $0,23 \times 0,32 - 0,30 \times 0,37$
79. Καρδίτσα - Αίγινα, $0,30 \times 0,37 - 0,30 \times 0,37$
80. Θεσσαλικά τοπία, $0,24 \times 0,31 - 0,24 \times 0,31$
81. Χιονισμένα Τοπία, $0,27 \times 0,42 - 0,30 \times 0,41$
82. Τό βοϊδάμαξο - Ή γρηά στό νυχτέρι, $0,34 \times 0,41 - 0,33 \times 0,42$
83. Σπορά - Στο δρόμο γιά τό χωριό, $0,34 \times 0,42 - 0,34 \times 0,42$
84. Ή λίμνη τής Βουλιαγμένης - Παραλία τής Γλυφάδας στο 1920, $0,14 \times 0,44 - 0,31 \times 0,58$
85. Παλιός μύλος στον Πλαταμώνα - Κανάλι τής Βενετίας, $1,31 \times 0,44 - 0,30 \times 0,37$
86. Πρόσωπα σπουδές, $0,24 \times 0,31 - 0,23 \times 0,31$
87. Πρόσωπα σπουδές, $0,20 \times 0,25 - 0,24 \times 0,31$
88. Πρόσωπα σπουδές, $0,20 \times 0,30 - 0,22 \times 0,28$
89. Θεσσαλικό τοπίο - Λίμνη του Μέγδοβα, $0,24 \times 0,32 - 0,24 \times 0,32$

90. Χιονισμένα τοπία, $0,10 \times 0,13 - 0,10 \times 0,15 - 0,15 \times 0,21$
91. Χιονισμένα τοπία, $0,12 \times 0,15 - 0,13 \times 0,17 - 0,13 \times 0,17$
92. Τό Φράγμα του Μέγδοβα, $0,17 \times 0,22 - 0,24 \times 0,31$
93. Χιονισμένα τοπία, $0,10 \times 0,14 - 0,10 \times 0,15$
94. Χιονισμένα τοπία, $0,24 \times 0,32 - 0,23 \times 0,30$
95. Χιονισμένα τοπία, $0,20 \times 0,26 - 0,20 \times 0,26 - 0,20 \times 0,26$
96. Άγροτικές αύλες, $0,16 \times 0,25 - 0,20 \times 0,26$
97. Άγροτικά τοπία, $0,16 \times 0,26 - 0,16 \times 0,26$
98. Άκρογιαλιές στο Πόρτο Γερμενό, $0,16 \times 0,26 - 0,24 \times 0,32$
99. Χειμωνιάτικα τοπία, $0,16 \times 0,22 - 0,16 \times 0,22 - 0,16 \times 0,22$
100. Η λίμνη του Μέγδοβα, $0,30 \times 0,37 - 0,30 \times 0,37$
101. Τέμνη, $0,16 \times 0,26 - 0,16 \times 0,26$
102. Χιονισμένα. Η λίμνη του Μέγδοβα - Θεσσαλικός κάμπος με τον Όλυμπο, $0,23 \times 0,31$
103. Θεσσαλικά τοπία, $0,14 \times 0,21 - 0,14 \times 0,21 - 0,14 \times 0,21$
104. Θεσσαλικά τοπία, $0,20 \times 0,27 - 0,20 \times 0,27$
105. Αϊγίνα - Μύκονος, $0,15 \times 0,21 - 0,24 \times 0,35$
106. Καταρράκτης Νιαγάρας - Χιονισμένο καμπαναριό στην Καρδίτσα, $0,24 \times 0,31 - 0,25 \times 0,33$
107. Άργαλιά, $0,21 \times 0,26 - 0,24 \times 0,32$
108. Θεσσαλικό ύπαιθρο, $0,14 \times 0,17 - 0,13 \times 0,23$
109. Σιδεράδικο - Σαμαράδικο, $0,21 \times 0,27 - 0,21 \times 0,27$
110. Δελφοί Πόρος, $0,15 \times 0,22 - 0,15 \times 0,22$
111. Ταύγετος, $0,13 \times 0,18 - 0,13 \times 0,18$
112. Τοπίο της Σαμαρίνας - Ανατολή, $0,13 \times 0,20 - 0,15 \times 0,22$
113. Νέα Υόρκη - Γέφυρα του Μπρούκλιν στο 1925, $0,14 \times 0,22 - 0,15 \times 0,22$
114. Άκρογιαλιές της Ρόδου, $0,15 \times 0,23 - 0,16 \times 0,23$
115. Παρίσι - Σηκουάνας, $0,15 \times 0,22 - 0,15 \times 0,22$
116. Θεσσαλικό ύπαιθρο, $0,22 \times 0,26 - 0,24 \times 0,32$
117. Κορυφές του Όλυμπου, $0,14 \times 0,18$
118. Θεσσαλικό ύπαιθρο, $0,20 \times 0,25 - 0,24 \times 0,31$
119. Προσωπογραφία, 0,28 (διάμετρος)
120. Προσωπογραφία, $0,31 \times 0,41$
121. Προσωπογραφία, $0,37 \times 0,47$
122. Προσωπογραφία, $0,37 \times 0,47$
123. Προσωπογραφία, $0,42 \times 0,56$
124. Η λίμνη του Μέγδοβα - Τό φράγμα, $0,24 \times 0,33 - 0,24 \times 0,33$
125. Κατοικία και γελάδια στο στάλισμα, $0,20 \times 0,25 - 0,27 \times 0,39 - 0,28 \times 0,38$
126. Θεσσαλικό ζωπάζαρο (Άλευράς) $100 \times 150 - 1955$
127. Φθινοπωρινό τοπίο (Άλευράς) $0,48 \times 0,70 - 1962$
128. Θερισμός (Άλευράς) $0,52 \times 0,70 - 1950$
129. Χειμωνιάτικο τοπίο (Άλευράς) $0,46 \times 0,65$
130. Τοπίο της Σπάρτης (Άλευράς) $0,58 \times 0,90$
131. Συγκομιδή (Καραϊσκος) $0,67 \times 0,98$
132. Κανάλι της Βενετίας (Καραϊσκος) $0,38 \times 0,57$
133. Τοπίο χιονισμένο (Καραϊσκος) $0,52 \times 0,71$
134. Μετέωρα (Χασιώτης) $0,47 \times 0,60$

135. Έκκλησιά του χωριού (Χασιώτης) 0,55 × 0,80
136. Τοπίο της Σαμαρίνας (Χασιώτης) 0,25 × 0,43"
137. Άκρογιαλιά της Κέρκυρας (Βαλασαμάκις) 0,38 × 0,47
138. Τοπίο στον Πηνεϊό (Βαλασαμάκις) 0,62 × 0,98
139. Τοπίο της Καισαριανής (Βαλασαμάκις) 0,30 × 0,38
140. "Όργωμα (Μουραφετλή) 0,30 × 0,38
141. Άλλαία στην Ρόδο (Μουραφετλή) 0,23 × 0,28
142. Χιονισμένη Καρδίτσα (Μουραφετλή) 0,22 × 0,32
143. Βουνοκορφές (Μουραφετλή) 0,22 × 0,28
144. Τοπίο της Καρδίτσας (Μουραφετλή) 0,17 × 0,23
145. Κεφάλι γρηάς (Παπανικολάου) 0,24 × 0,26
146. Δρόμος στον χειμώνα (Βασιλάκος) 0,50 × 0,70
147. Φθινοπωρινό τοπίο (Βασιλάκος) 0,57 × 0,79
148. Γιά τό θουνό (Μπαλογιάννης) 0,14 × 0,18
149. Πρόβατα (Μπαλογιάννης) 0,44 × 0,65
150. Φύτεμα καπνού (Μπαλογιάννης) 0,29 × 0,39
151. Άγγειοπλάστης (Μπαλογιάννης) 0,39 × 0,52
152. Σπίτι στη λάκα (Σπύρου) 0,55 × 0,75
153. Τοπίο με πρόβατα (Σπύρου) 0,55 × 0,75
154. Συγκομιδή (Παρθένης) 0,70 × 1,00
155. Θεσσαλικό χωριό (Παρθένης) 0,70 × 1,00
156. Χωριό σέ όμίχλη (Κατσαρός)
157. Χιονισμένο τοπίο (Μαλιόπουλος)
158. Λίμνη του Μέγδοθα (Σφέτσιος Β.) 0,65 × 0,90
159. Χιονισμένο δένδρο (Σφέτσιος Β.)
160. Χιόνια στό δάσος (Γαλούσης)
161. Παλιά γέφυρα (Φιλίππου)
162. Τέμνη (Μαυρογεώργης)
163. Δάσος στή Σαμαρίνα (Τσακνή) 0,71 × 1,00
164. Τοπίο με πρόβατα (Τσακνή) 0,50 × 0,70
165. "Όργωμα, (Τσακνή) 0,29 × 0,40
166. Τοπίο της Σαμαρίνας (Κωνσταντίνου)
167. Προσωπογραφία (Κολτσιδόπουλος)
168. Προσωπογραφία (Ζακόπουλος)
169. Χωριάτικο σπίτι ('Αναγνωστόπουλος)
170. Έπιστροφή ('Εθν. Πινακοθήκη) 0,71 × 1,00
171. Φύτεμα καπνού ('Εθν. Πινακοθήκη) 0,40 × 0,58
172. Τοπίο της Καρδίτσας ('Εθν. Πινακοθήκη) 0,21 × 0,27
173. Ζωπάζαρο ('Εθν. Πινακοθήκη) 0,23 × 0,32
174. Βουνοκορφές ('Εθν. Πινακοθήκη) 0,24 × 0,32
175. Σαντορίνη ('Εθν. Πινακοθήκη) 0,24 × 0,34
176. "Όργωμα (Χιωτάκης) 0,22 × 0,32
177. Τοπίο της Σαμαρίνας (Σούλης)
178. Παλιοκαστρίτσα Κέρκυρα (Παπαζήσης)
179. Φθινοπωρινό τοπίο (Νασιάκος)
180. Ζωπάζαρο, 0,30 × 0,37
181. Τοπίο Καρδίτσας, 0,35 × 0,43

182. Δεμάτια, 0,36 × 0,48
183. Παλιό γεφύρι, 0,40 × 0,49
184. Γέρικες έλιές (Ριζόπουλος Ν.)
185. Συγκομιδή (Στρογγύλης) 0,66 × 0,91
186. Όργωμα σε καπνοχώραφο (Άλεξόπουλος) 0,83 × 1,17
187. Ποτάμι στο χειμώνα (Μπλέτσας)
188. Γίδια στη ρεματιά (Μπλέτσας)
189. Δρόμος στο Χειμώνα (Παλαμιώτης) 0,30 × 0,40
190. Θεσσαλικό τοπίο (Πάσχος Π.) 0,43 × 0,61
191. Αρμάρθιασμα καπνού (Μίτσα Μπάλ.)
192. Προσωπογραφία (Κουμαδίτου) 0,42 × 0,76 - 1974
193. Πρόβατα στο Στάλο (Μπαλντάς ΧΑΛΚ.) 0,52 × 0,73
194. Ποτάμι στο Χειμώνα (Νασιάκος Χρ.) 0,60 × 0,85
195. Φύτεμα Καπνού (Βογιατής Φ) 0,70 × 0,90
196. Τοπίο με θημωνιές (Βογιατής Φ.) 0,50 × 0,70
197. Όργωμα (Έλευθεριάδης) 0,50 × 0,70
198. Χιόνια στην Καρδίτσα (Έλευθεριάδης) 0,60 × 0,80
199. Ποτάμι στο Χειμώνα (Χρηστοφής) 0,65 × 0,95
200. Χωριάτικα θεσσαλικά σπίτια, 0,50 × 0,70
201. Θεριστάδες (Κοτρώνης) 0,60 × 0,85
202. Μέ τό γαϊδουράκι (Τσιοπελάκος) 0,50 × 0,70
203. Όργωμα σε καπνοχώραφο (Παπαβαρσάμης) 0,70 × 0,92
204. Τό γεφυράκι 0,64 × 0,90
205. Τό κατσικάκι (Ράπτης) 0,35 × 0,45
206. Προσωπογραφία (Σακελλάριος) 0,45 × 0,56
207. Στή βρύση (Νικολοπούλου) 0,70 × 0,92
208. Μικρή Ίσπανιόλα (Νταϊφάς) 0,17 × 0,23
209. Προσωπογραφία (Ναούμη)
210. Στάνη (Μητσώνης)
211. Φθινοπωρινό τοπίο (Καλαφάτης)
212. Τοπίο (Ήλιόπουλος)
213. Τοπίο (Ζαχαρόπουλος)
214. Τοπίο (Ζαχαρόπουλος)
215. Τοπίο Σαμαρίνας (Παπαδημητρίου)
216. Δρόμος τό χειμώνα (Άλαμανής)
217. Σιδεράς (Άλαμανής)
218. Τοπίο (Τυρογιάννης)
219. Τό μεγάλο δέντρο
220. Τοπίο Καισαριανής (Βιβλιοθήκη Καρδίτσας)
221. Ό τυφλός βιολιστής (Δήμος Καρδίτσας)

ΧΑΡΑΚΤΙΚΑ (ΜΕ ΤΟ ΑΚΟΥΑ ΦΟΡΤΕ)

1. Γέφυρα τής Λάρισας 0,19 × 0,25
2. Πρόβατα στο στάλιασμα, 0,18 × 0,24
3. Τέμπη, 0,16 × 0,20

4. Σιδεράδες, 0,14 × 0,18
5. Στοργή, 0,12 × 0,15
6. Τυφλός βιολιστής, 0,14 × 0,16
7. Τό βοϊδάμαξο, 0,11 × 0,14
8. Τοπίο στά Τέμπη, 0,15 × 0,17
9. Βοϊδάμαξο, 0,10 × 0,12
10. Τό κορίτσι μέ τή ρόκα, 0,09 × 0,17
11. Κορίτσι μέ τή στάμνα, 0,12 × 0,16



Χωριάτικο σπίτι

Ελπίδα Παπαδοπούλου



Παλιό κονάκι



Σπίτι στο Τρίκερι



Γύφτικες σκηνές



Δρόμος σέ χωριό



Καλύβα σημαιστολισμένη



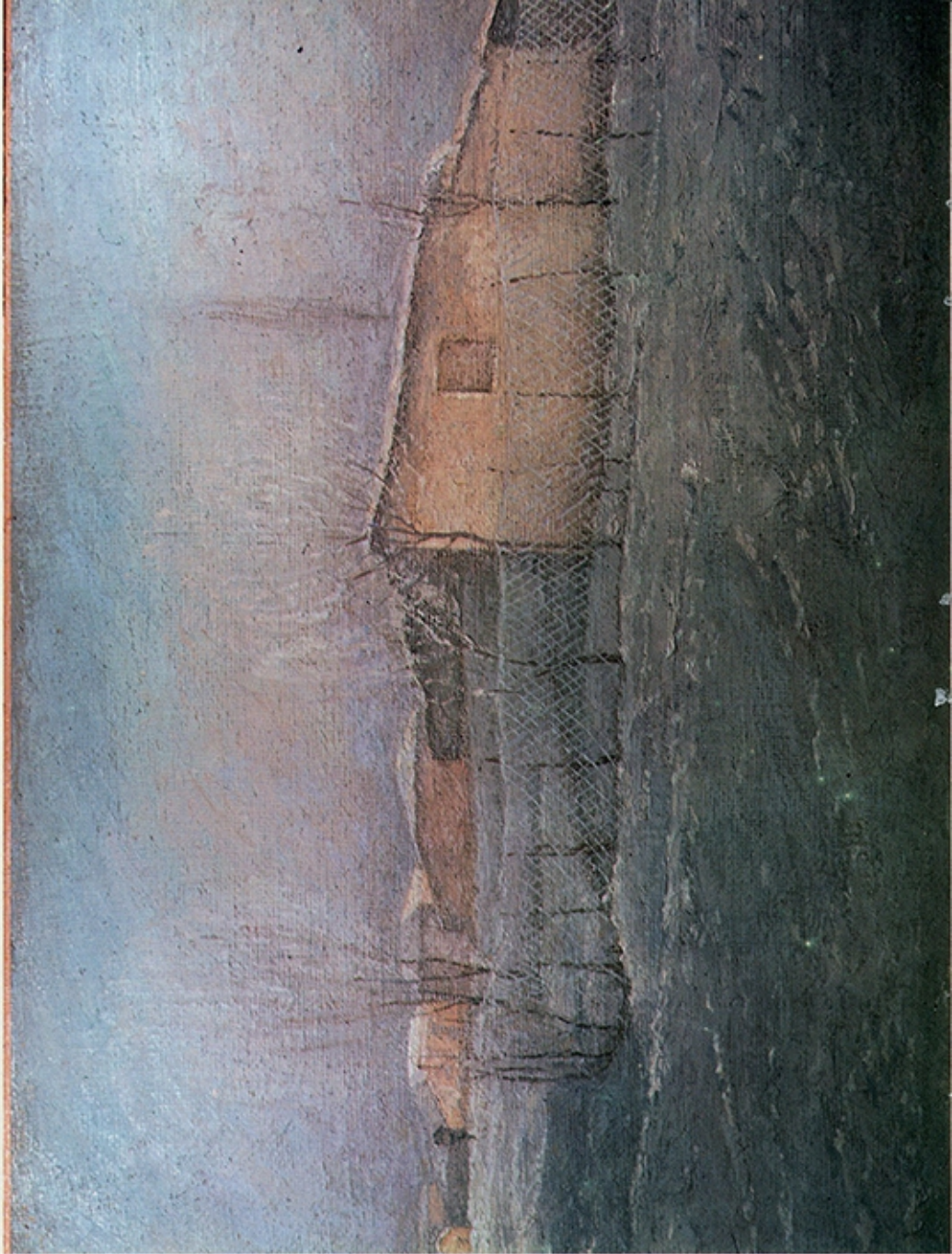
Tonio



Χιονισμένο τοπίο



Ρεματιά



Χιονισμένο τοπίο



Χωριάτικα σπίτια



Ἐκκλησιά τοῦ χωριοῦ



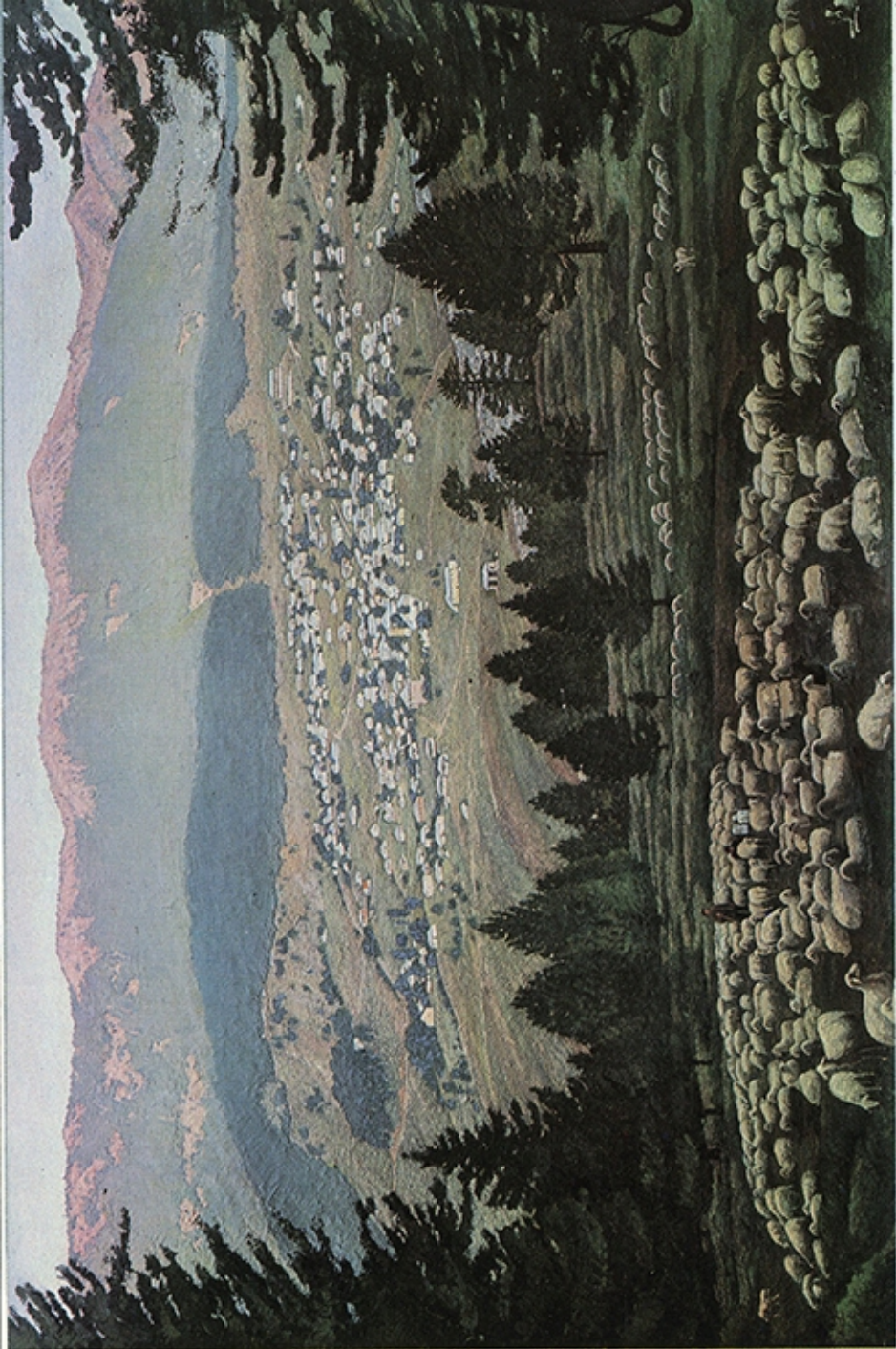
Θεσσαλικό χωριό



Χιονισμένο τοπίο



Λίμνη



Σαμαρίνα, τό ψηλότερο χωριό τής Πίνδου



Μαντρί σέ πλαγιά



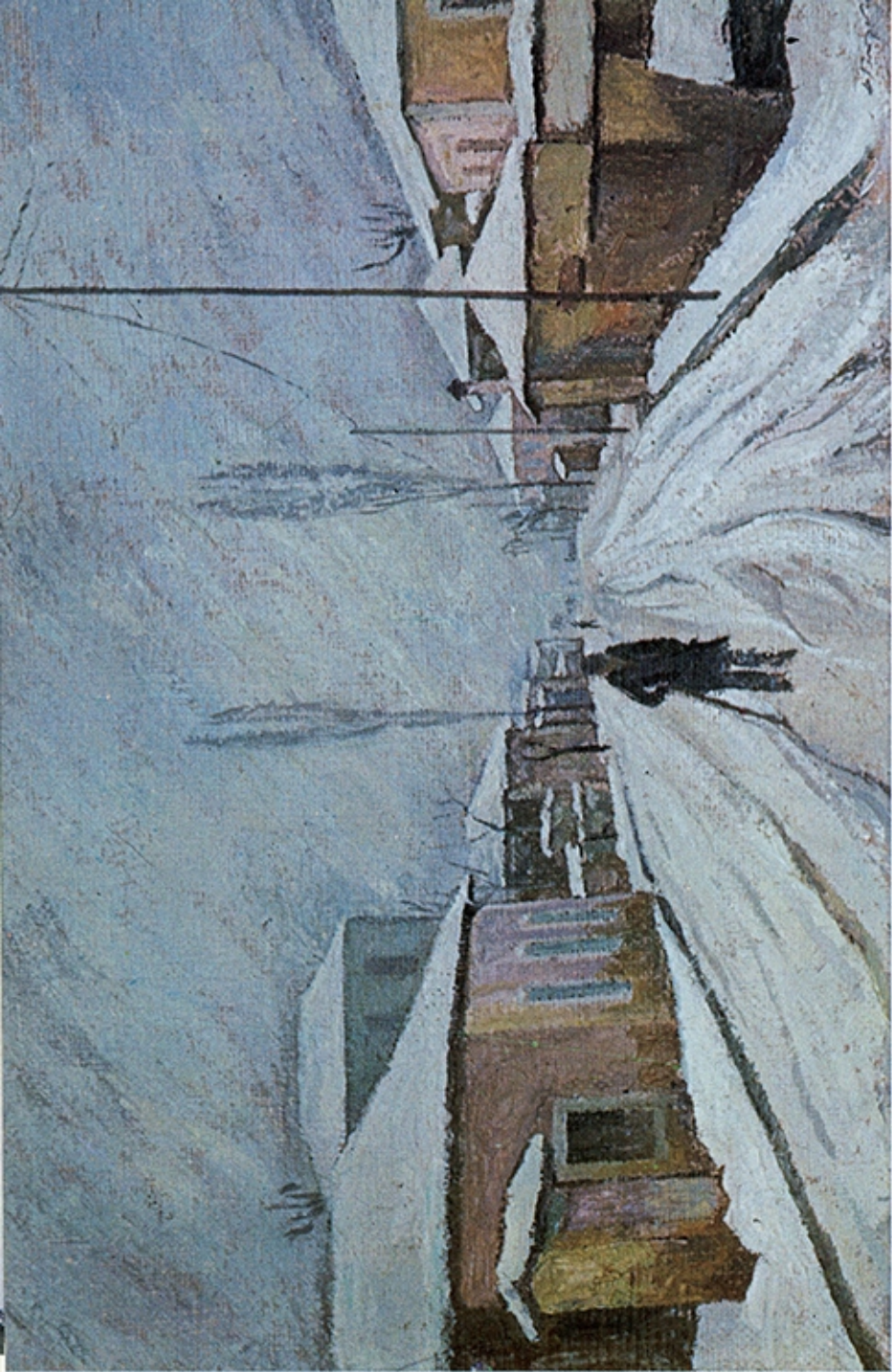
Πλαγιά

το φαράγγι χαρμ. της Πιλάδας

Δημήτρης Σοκολιάς



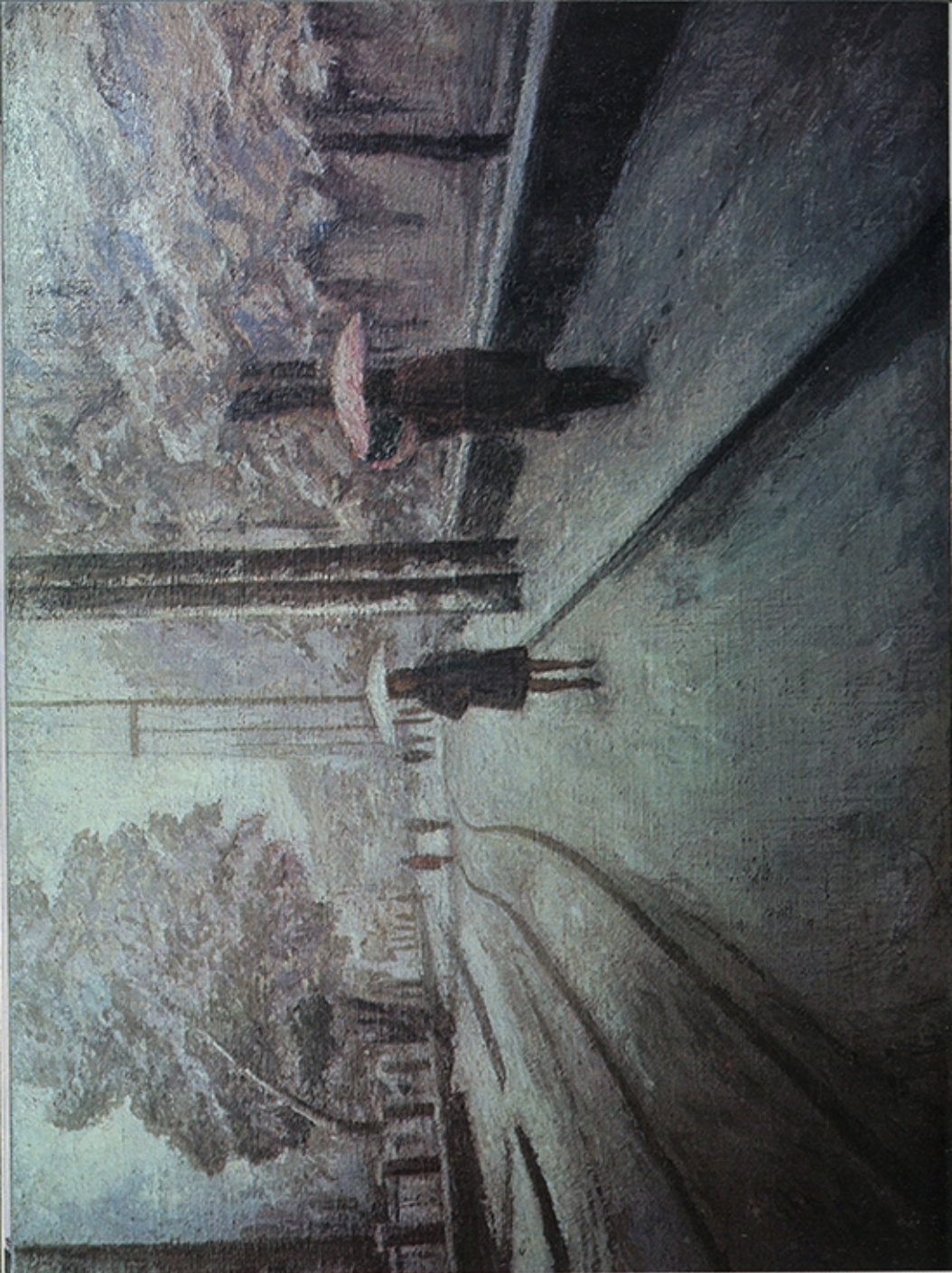
Χιονισμένα σπίτια



Χιόνια στην Καρδίτσα



Καίσαριανή



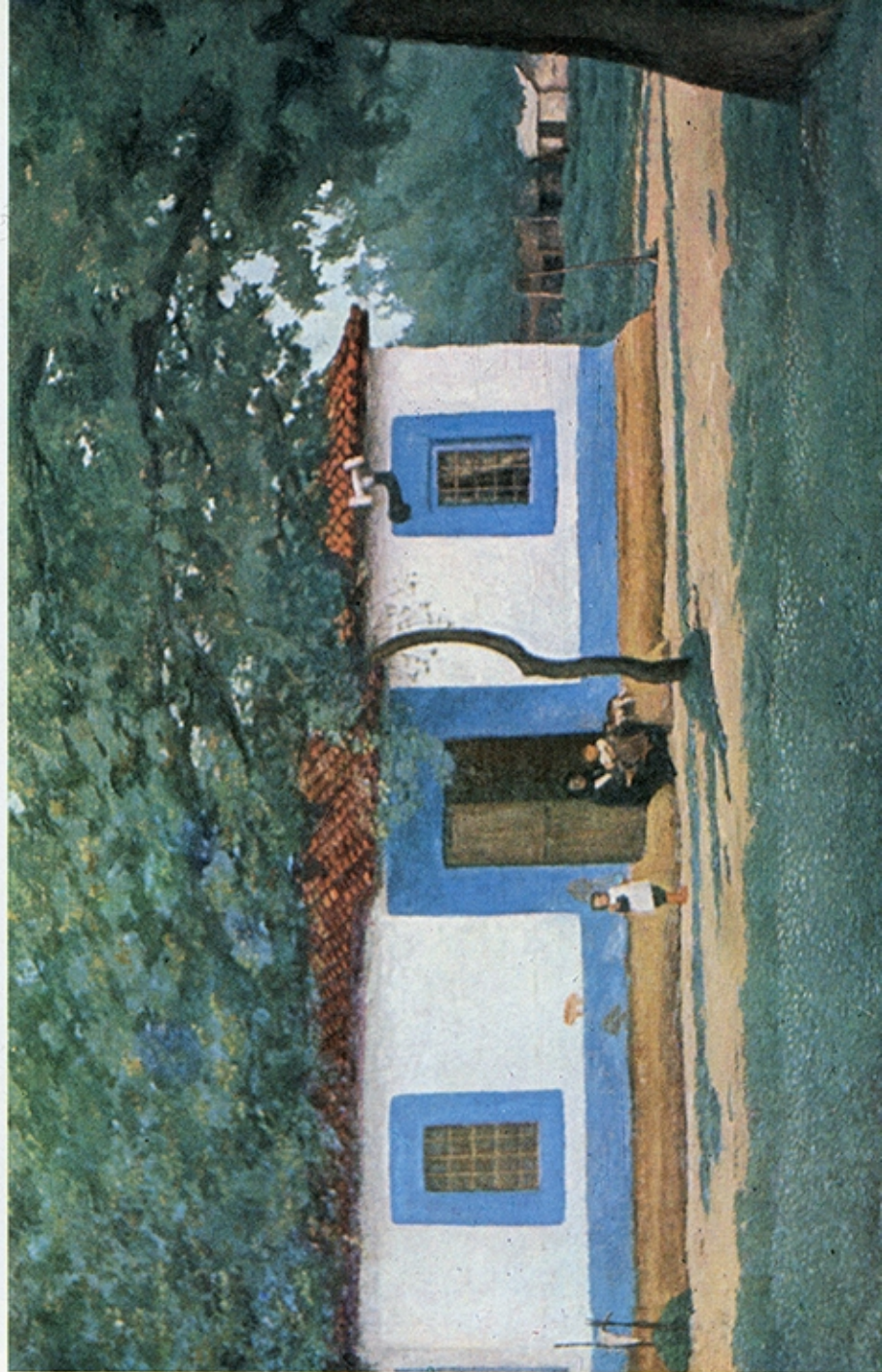
Χιόνια στην Καρδίτσα



Χιόνια στην Καρδίτσα



Ξεκούραση



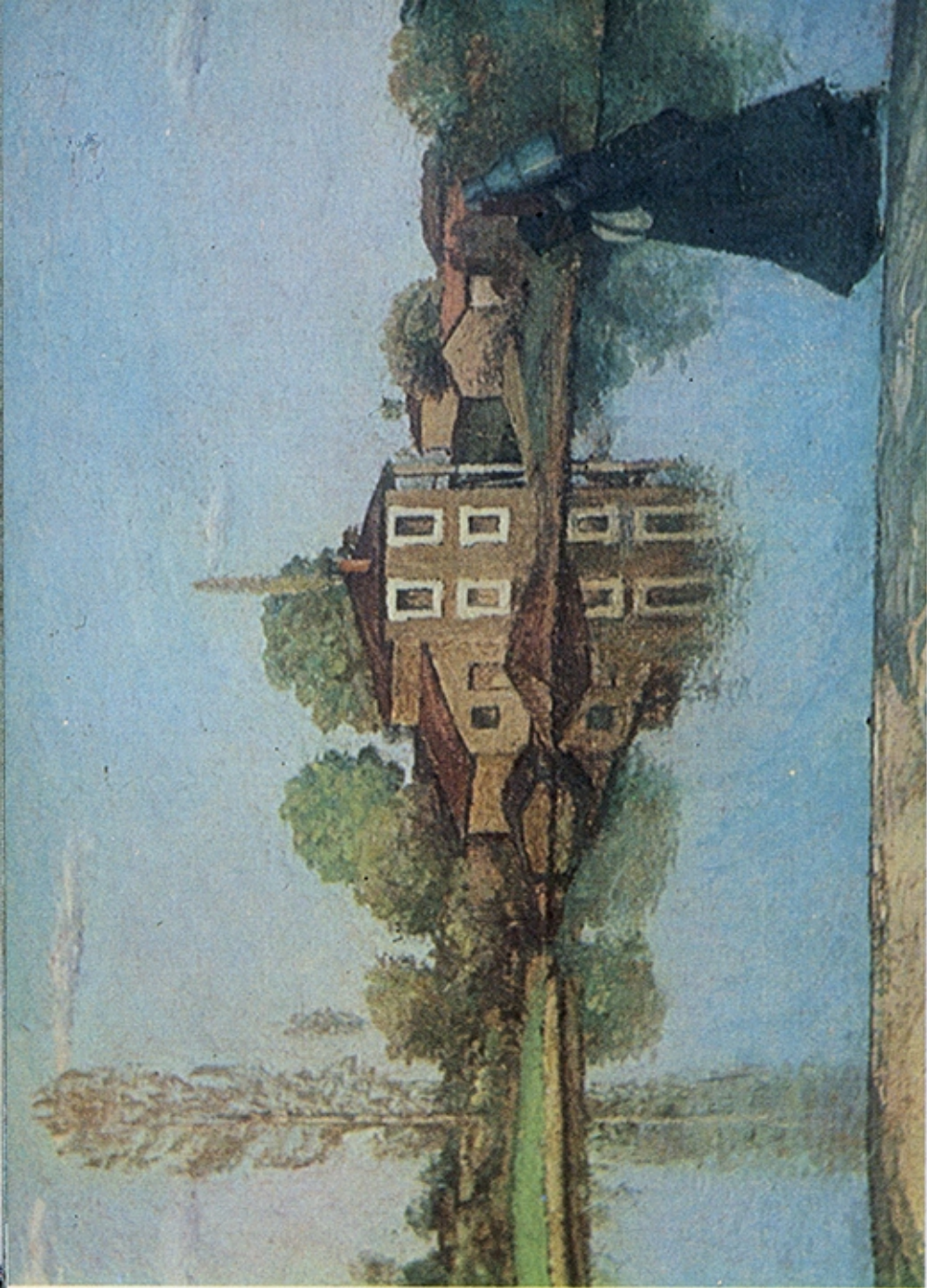
Χωριάτικο σπίτι



Νεροτριβή



Μοναστήρι στον Κόζιακα



Σπίτι στη λάκκα



Κατασκήνωση τσιγγάνων



Κανάλι τής Βενετίας



Κανάλι της Βενετίας



Τό άρμεγμα



ΕΘΝΙΚΗ ΠΙΝΑΚΟΘΗΚΗ
ΜΟΥΣΕΙΟΝ ΑΛΕΞ. ΣΟΥΤΖΟΥ