



974-7
.3

IMPRESSIONISMOS L'IMPRESSIONNISME

ΕΚΘΕΣΙΣ
ΕΛΛΗΝΩΝ & ΓΑΛΛΩΝ
ΙΜΠΡΕΣΙΟΝΙΣΤΩΝ
(1874-1974)

ΕΘΝΙΚΗ ΠΙΝΑΚΟΘΗΚΗ
ΜΟΥΣΕΙΟΝ ΑΛΕΞΑΝΔΡΟΥ ΣΟΥΤΖΟΥ
ΑΘΗΝΑΙ 1974

ΕΘΝΙΚΗ
ΠΙΝΑΚΟΘΗΚΗ
ΚΑΙ ΜΟΥΣΕΙΟ
ΑΛΕΞΑΝΔΡΟΥ
ΣΟΥΤΖΟΥ



Λεπτομέρεια του πίνακος του Claude Monet «Impression, soleil levant»
από τον όποιον πήρε τὸ ὄνομα ὁ ἰμπρεσιονισμός.

Ο ΙΜΠΡΕΣΙΟΝΙΣΜΟΣ ΚΑΙ Η ΕΠΟΧΗ ΤΟΥ

Ἡ Ἐθνικὴ Πινακοθήκη-Μουσεῖον Ἀλεξάνδρου Σούτζου ὀλοκληρώνοντας τὸ πρόγραμμα τῶν ἐκθέσεων τῆς γιὰ τὸ δεύτερο ἐξάμηνο τοῦ 1974, παρουσιάζει τὴν ἐκθεση ἔργων Ἑλλήνων καὶ Γάλλων ἱμπρεσιονιστῶν.

Ἡ ἐκθεση αὐτὴ ὀργανώνεται ἐπ' εὐκαιρία τοῦ ἑορτασμοῦ τῆς συμπληρώσεως ἑκατὸ χρόνων ἀπὸ τὴν ἡμέρα ποὺ πρωτοπαρουσιάστηκε ἡ λέξη «ἱμπρεσιονισμὸς» καὶ «ἱμπρεσιονιστῆς». Εἶναι σ' ὄλους μας γνωστὸ, πῶς ὁ τεχνοκρίτης *Maigrée* παίρνοντας ἀφορμὴ ἀπὸ τὴν ἐκθεση μιᾶς ὀμάδος νέων Γάλλων ζωγράφων στὸ φωτογραφικὸ ἔργαστήριο τοῦ *Nadar* στὸ Βουλευθάρτο τῶν Καπουτσίνων, τὸν Ἀπρίλιο τοῦ 1874, καὶ βλέποντας τὸ ἔργο τοῦ *Claude Monet* μὲ τὸν τίτλο "*Impression, soleil levant*" μίλησε ὑποκριτικὰ ξαφνιασμένος καὶ μὲ σκωπτικὸ εὐφυσολόγημα γιὰ ζωγράφους τοῦ «ἱμπρεσιονισμοῦ» καὶ «ἱμπρεσιονιστᾶς».

Στὴ προσπάθεια τῆς ὀργανώσεως τῆς ἐκδηλώσεως αὐτῆς ἡ Ἐθνικὴ Πινακοθήκη, βρῆκε πρόθυμο συμπαραστάτη καὶ συνεργάτη, τὸ ἐδῶ Γαλλικὸ Ἰνστιτοῦτο, ποὺ μὲ τρεῖς μηχανές προβολῆς σὲ ἕξη ὀθόνες θὰ παρουσιάζη 700 διαφάνειες, διαρκείας 45' μὲ ταυτόχρονη ἐξιστόρηση εἰς τὴν ἑλληνικὴν, γιὰ τὴν γένεση καὶ τὴν ἐξέλιξη τῆς εἰκόνας ἑνὸς κινήματος, ποὺ ἄν καὶ προῆλθε ἀπὸ τὴν ἔμπνευση μιᾶς ἀσήμου ὀμάδος ζωγράφων, ἔπαψε νὰ εἶναι εἰρωνικὸ ψέλλισμα, ὀταν παίρνοντας ὀριστικὴ θέση καὶ μορφὴ ἔγινε κτῆμα πολλῶν, ποὺ ἔνοιωθαν, ἔβλεπαν καὶ ζωγράφιζαν ὀμοια.

Ἡ συνδυασμένη αὐτὴ ὀργάνωση παρουσιάσεως ἱμπρεσιονιστικῶν χαρακτηριστικῶν ἔργων τῶν Γάλλων δασκάλων τοῦ «ἱμπρεσιονισμοῦ», ποὺ ἀνήκουν στὴν Ἐθνικὴ Πινακοθήκη, ἔργων Ἑλλήνων ζωγράφων, ποὺ δέχτηκαν στὴν πορεία τῆς ζωγραφικῆς τοὺς δημιουργίας τὴν ἐπίδραση τοῦ κινήματος αὐτῶν, καὶ τῶν προβολῶν καὶ ἐπεξηγηματικῶν κειμένων, ἔχει σκοπὸ ἀφ' ἑνὸς μὲν νὰ κατατοπίζη τὸν ἐπισκέπτη πολὺπλευρα καὶ ὀλοκληρωμένα γιὰ τὸ πρωτοπορικὸ καὶ ἐπαναστατικὸ γιὰ τὴν ἐποχὴ τοῦ κίνημα τοῦ «ἱμπρεσιονισμοῦ», ποὺ ἂν καὶ ξεπήδησε ἀπὸ τὴν ζωγραφικὴ τοῦ 19ου αἰῶνα, δημιούργησε τὶς προϋποθέσεις γιὰ τὶς νέες αἰσθητικὲς καὶ καλλιτεχνικὲς τοποθετήσεις τοῦ αἰῶνα μας καὶ ἀφ' ἑτέρου νὰ δώσῃ τὴν εὐκαιρία τῆς μελέτης καὶ τῆς διαπιστώσεως, ἂν ὁ συνδυασμὸς αὐτός, ποὺ ξεφεύγει ἀπὸ τὸν νόμο τῆς μουσειακῆς παραδόσεως τοῦ τόπου μας, θὰ μᾶς ἐπιτρέψῃ ἔχοντας καὶ τὴν γνώμη τῶν ἐπισκεπτῶν, εἴτε ἀπλοῖ φιλότεχνοι εἶναι, εἴτε ἄνθρωποι τῆς τέχνης καὶ τοῦ πνεύματος, νὰ προχωρήσουμε στὴν ἐφαρμογὴ τοῦ στίς νέες αἰθουσες τῆς Ἐθνικῆς Πινακοθήκης.

Μία ἔκθεση τὸν Ἀπρίλιο τοῦ 1874 στὸ Βουλευτάρτο τῶν Καπουτίνων, μιᾶς μικρῆς ὁμάδος καλλιτεχνῶν, εἶναι γνωστὸ ὅτι προκάλεσε πολὺ περισσότερο ἐπικρίσεις καὶ ἀγανάκτηση παρά περιέργεια καὶ ἀκόμα λιγότερη ἐπιτυχία. Σὰν γεγονὸς ὁμως τῆς «Ἱστορίας τῆς Τέχνης» «μαρκάρησε» ἓνα γενέθλιο σταθμὸ στὴν πορεία τῆς γαλλικῆς ζωγραφικῆς τοῦ 19ου αἰῶνα καὶ σφράγισε μιὰ ὀλοκληρὴ ἐποχὴ τῆς εὐρωπαϊκῆς ζωγραφικῆς μὲ παγκόσμια ἀκτινοβολία. Χωρὶς ἢ ζωγραφικὴ τῶν πρώτων «ἱμπρεσιονιστῶν» ν' ἀπαιτῆ γιὰ νὰ κατανοηθῇ νέες αἰσθητικὲς ἐρμηνεῖες, ἐν τούτοις ἢ τεχνικὴ τους, τὸ σύστημα τῆς χρωματικῆς καὶ συνθετικῆς ἀναπτύξεως τῆς εἰκόνας τους καὶ ἢ ἐκμετάλευση τῶν φωτιστικῶν δυνατοτήτων τῆς φύσεως, δημιούργησαν μιὰ νέα ἀντίληψη ὀράσεως, γέννησαν λέξεις καὶ ὀρισμοὺς ποὺ ἐπεβλήθησαν τεχνοϊστορικὰ καὶ ἐγκαινίασαν μιὰ καινούργια ἐποχὴ, μιὰ κοινὴ ὁμότροπη ζωγραφικὴ τάση.

Στερεοσκοπικά, ψυχρὰ καὶ ἀναλυτικά, ὁ «ἱμπρεσιονισμὸς», ποὺ γεννιέται ἀπὸ τὶς σχέσεις τῆς στεγνῆς ρεαλιστικῆς ἀκαδημαϊκῆς ἀποδόσεως, ὄχι τῆς δημιουργικῆς ζωγραφικῆς καὶ ποιητικῆς συνεργασίας τοῦ καλλιτέχνη, μὲ τὴν ἐντυπωσιακὴ ἀπλοποίηση τῆς ζωγραφικῆς ἀτμοσφαιράς, δὲν ἀποτελεῖ μιὰ ἀνεξάρτητη αἰσθητικὴ στὴν πορεία τῆς εὐρωπαϊκῆς ζωγραφικῆς. Τὸναντίον ἔχει γίνῃ σήμερα παραδεκτό, ὅτι τόσο ὁ Géricault καὶ ὁ Delacroix καὶ μαζί τους ὁ Constable μποροῦν νὰ θεωροῦνται ὡς πρόδρομοι τοῦ «ἱμπρεσιο-

νισμού», όπως ακριβώς στοιχεία και ιμπρεσιονιστικές τάσεις όχι μόνο στα χρώματα αλλά και στο νοῦ και στις αισθήσεις, ανιχνεύουν οι μελετητές ακόμη και στις περίφημες ύδατογραφίες του Dürer.

Κατ' αὐτὸν τὸν τρόπο μπορεῖ κανεὶς εὐκόλα νὰ διαπιστώσῃ ιμπρεσιονιστικὴ τεχνικὴ καὶ διάθεσῃ ὄχι μόνον στὴν πορεία τῆς παραδοσιακῆς ζωγραφικῆς τοῦ 19ου αἰῶνα, ποὺ πορεύεται παράλληλα μὲ τὸν ιμπρεσιονισμό μέχρι τὶς ἀρχές τοῦ αἰῶνα μας, ἀλλὰ καὶ σ' αὐτὸν ἀκόμη τὸν «ἐξπρεσιονισμό» ποὺ ἐκδηλώνεται πλέον σὰν ἀντίδραση καὶ σὰν νέα αἰσθητικὴ ἐναντίον τῆς στεγνῆς ρεαλιστικῆς ζωγραφικῆς.

Ὁ ζωγραφικὸς κόσμος τοῦ «ἐξπρεσιονισμού», ποὺ μὲ τὴν ἀλλοίωσῃ, τὴν ἀποσύνθεσῃ, τὴ μεταβολή, τὴν ἀφαίρεσῃ, καὶ τὸ κομμάτισμα τῆς μορφῆς, εἶναι ὁ καταλυτὴς τῆς ἀνάβαθης ὄψεως τῶν σκηνῶν τῆς ζωῆς, ποὺ δίνει ἡ στεγνὴ ζωγραφικὴ τοῦ 19ου αἰῶνα καὶ ὁ δημιουργὸς τῆς γεμάτης πνευματικότητος νέας αἰσθητικῆς τοῦ αἰῶνα μας, δὲν μπορεῖ νὰ ὑλοποιηθῇ ἀπὸ τὸ μεγάλο πλῆθος τῶν ἀνθρώπων τῆς τέχνης καὶ τοῦ πνεύματος. Ὁ «ιμπρεσιονισμός» μένει γιὰ πολλὰ χρόνια ἡ μέση ζωγραφικὴ λύση, ἰδίως στὸν τόπο μας καὶ σβύνει σὰν ὄνειρο μαγευτικὸ, ἀλλὰ φευγαλέο ὅπως καὶ ἡ εἰρήνη τοῦ μεσοπολέμου.

Μὲ πρώτη τὴν Πινακοθήκη τοῦ Μπορντώ, ποὺ ὀργάνωσε μία ἐκθεσὴ γιὰ τὰ ἑκατὸ χρόνια τοῦ ιμπρεσιονισμού καὶ μὲ ἐκθέσεις στὸ Λοῦβρο καὶ στὸ Μητροπολιτικὸ Μουσεῖο τῆς Νέας Ὑόρκης ἀρχισε ὁ ἐορτασμός τῶν γενεθλίων τοῦ αἰωνόβιου «ιμπρεσιονισμού». Σ' αὐτὸν συμμετέχει καὶ ἡ Ἐθνικὴ Πινακοθήκη μὲ μία ἐκθεσὴ 122 ἔργων Γάλλων (χαρακτικά) καὶ Ἑλλήνων (λάδια) ιμπρεσιονιστῶν.

Πόσο ὁμως διαφορετικὴ εἰκόνα πανηγυρισμοῦ, θαυμασμοῦ, ἐπιτυχίας καὶ ἀναγνώρισεως εἶχε ἡ πρώτη ἐμφάνισῃ τῶν νέων ζωγράφων στὴν ἐκθεσὴ τοῦ 1874 ἀπὸ αὐτὴ ποὺ ἔχει σήμερα, μᾶς τὸ μαρτυροῦν ὄχι μόνον οἱ φτωχὲς περιγραφὲς τῶν ἐφημερίδων τῆς ἐποχῆς ἀλλὰ καὶ ἡ ἴδια ἡ στάση τῶν «ιμπρεσιονιστῶν». Ἔτσι ἐνῶ στὴν πρώτη τους ἐκθεσὴ πῆραν μέρος 30 ζωγράφοι ἀνάμεσα στοὺς ὁποίους οἱ Pissaro, Cl. Monet, Sisley, Renoir, Berthe Morisot, Cézanne, Guillaumin, κ.ἄ. στὴν δευτέρῃ ποὺ ἐγίνε στὴν γκαλερί Durand Ruel παρουσιάσθηκαν μόνον 19 χωρὶς βέβαια νὰ ἀπουσιάσουν οἱ ἰδρυτὲς τῆς ὁμάδος.

Ἦσως νὰ εἶναι ἐπίκαιρη, διδακτικὴ ἀλλὰ καὶ παρηγορητικὴ μαζὶ γιὰ τοὺς νέους ζωγράφους, ἂν τοὺς ξαναθυμῶ ἐδῶ μέρος τῆς κριτικῆς τοῦ Albert Wolff γνωστοῦ τεχνοκρίτη τῆς ἐποχῆς, ποὺ ἔγραφε στὸ Figaro τῆς 3ης Ἀπριλίου τοῦ 1876: «Ἡ ὁδὸς Peletier ἔχει κακοτυχία. Μετὰ τὴν πυρκαγιὰ τῆς Ὀπερας μὴ καινούργια συμφορὰ ξέσπασε στὴ συνοικία. Ἐγκαινιάστηκε τοῦ Durand-Ruel μὴ ἐκθεσὴ, ποὺ κατὰ τὴν γνώμη τους εἶναι «ἐκθεσὴ ζωγραφικῆς». Μπαίνοντας, ὁ ἀπροετοίμαστος ἐπισκέπτης ἀντικρῦζει ἓνα φοβερὸ

θέαμα. Πέντε-έξη φρενοβλαβείς και ανάμεσα σ' αυτούς και μία γυναίκα συγκεντρώθηκαν για να παρουσιάσουν τα έργα τους. Οί περισσότεροι ξεσπούν σε γέλια, αλλά εγώ νοιώθω λύπη. Αυτόι οί καλλιτέχνες ονομάζονται *Intransigeants*, *Impressionnistes*. Παίρνουν μουσαμάδες, χρώματα και πινέλλα, ρίχνουν τόνους στην τύχη και έτσι ζωγραφίζουν τον πίνακα. Κάτι παρόμοιο συμβαίνει και με τους τροφίμους του ασύλου *Ville-Ennard*, που μαζεύουν χαλίκια νομίζοντας ότι έχουν βρει διαμάντια».

Και ενώ αυτά έγραφε ο Wolff το 1876, ένα χρόνο αργότερα το 1877 σε μία νέα έκθεσή τους, οί κριτικοί και οί φιλότεχνοι, αρχίζουν να βλέπουν και να ξεκαθαρίζουν τους χαρακτήρες της ιμπρεσιονιστικής ζωγραφικής και την διαφορά της από την παραδοσιακή ζωγραφική του 19ου αιώνα.

Στην ιμπρεσιονιστική στρατευμένη ζωγραφική, που διαδίδει τα μηνύματά τους, οί ιδρυταί της βλέπουν την εύχρηστη πλευρά της καθημερινής ζωής. Το πιό αγαπημένο τους θέμα είναι κήποι, λειβάδια, σπίτια στην έξοχή, δρομάκια με δένδρα και λουλούδια, ακρογιάλια και βαρκοῦλες στα κύματα, απόψεις πόλεων, κίνηση δρόμων, όχηματα, σιδηρόδρομοι και το «πορτραίτο» που το προσθέτει ο Renoir. "Όλα αυτά δέν είναι ειδυλιακά διαλεγμένα και ζωγραφισμένα με λυρική ατμόσφαιρα, αλλά τυχαία «κομμάτια» της φύσεως και της ζωής του ανθρώπου.

Το φώς βασικό στοιχείο της ζωγραφικής τους, δέν σιγοπαίζει με τη σκιά, αλλά γίνεται «χειροπιαστό», αποκτά όγκο και ό θεατής νοιώθει σαν να παίρνει θέση στο ζωγραφικό χώρο. Στο διάλογο των χρωμάτων με το φώς ο Monet πρώτος αντιλαμβάνεται ότι οί ανταύγειες μπορούν να αποδοθούν με «πρισματικά χρώματα». Έχοντας για δάσκαλο τη φύση προχωρούν σε μελέτες όπτικων παραλλαγών και καταργούν το ανακάτεμα των χρωμάτων, διότι πιστεύουν ότι έτσι χάνεται ή λάμψη τους και αφήνουν το μάτι από κατάλληλη απόσταση να συνθέσει τη χρωματική σκάλα. Την τεχνοτροπία τους αυτή, που συνίσταται στο να τοποθετούν τα χρώματα με μικρές πινελιές την ονόμασαν "*Divisionnisme*", οί νέο-ιμπρεσιονιστές (*Seurat*, *Signac*) την καθιέρωσαν σαν απόλυτο νόμο.

Οί μορφές και τα σχήματα αν και παρουσιάζουν διακεκομμένο ή και τελείως καταργημένο περίγραμμα, έν τούτοις δημιουργούν με τα βοηθητικά στοιχεία της παραστάσεως, μία απόλυτα σταθερή σύνθεση.

Κατ' αυτόν τον τρόπο ή μικρή ομάδα των «ιμπρεσιονιστών» που στα 1874, τελείως στο περιθώριο, εκθέτει στο φωτογραφείο *Nadar*, τρία χρόνια αργότερα θέτει στους καλλιτέχνες, τεχνοκρίτες και ιστορικούς της Τέχνης της εποχής της, έρωτηματικά και προβλήματα, των οποίων ή αναζήτηση λύσεων δημιούργησε νέους καλλι-

τεχνικούς προσανατολισμούς, νέες προοπτικές και ανακατατάξεις. Το μήνυμα των ιμπρεσιονιστών δέχεται σιγά-σιγά όλη ή Εύρωπη. Στην Ελλάδα, όπου ή μεγάλη τέχνη του Γύζη και Λύτρα είχε δοθή σαν κληρονομιά στους νεώτερους ζωγράφους, τὰ νέα μηνύματα του γαλλικού ιμπρεσιονισμού δέχονται στην αρχή, αυτοί που ζούσαν στο Παρίσι και τὰ μεταφέρουν στην ελληνική πρωτεύουσα με την συμμετοχή τους στις διάφορες εκθέσεις.

Ανάμεσα στους πρώτους που δέχονται τον γαλλικό ιμπρεσιονισμό είναι ο Περικλής Πανταζής και ο Όδυσσέας Φωκός, ενώ ακολουθούν ο Στέλιος Μηλιάδης, ο Παύλος Μαθιόπουλος και πολλοί άλλοι της γενιάς του 80-90 όπως ο Μιχάλης Οικονόμου, ο Δημήτριος Γαλάνης και ο Δημήτριος Μπραέσσας. Ο Μπραέσσας γράφει για την έκθεση του 1920 στην αίθουσα του Κεντρικού ότι «ή επιτυχία είναι άπολύτως ικανοποιητική» ενώ οι κριτικοί αλληλοσυγκρούονται όχι για την ζωγραφική ικανότητα αυτών που παίρνουν μέρος αλλά για τὰ «ιμπρεσιονιστικά έφφέ» που χρησιμοποιούν.

Μία άλλη ομάδα ζωγράφων με πρωτοπόρο τον Συμ. Σαββίδη δέχεται τὰ μηνύματα του ιμπρεσιονισμού μέσω της γερμανικής ζωγραφικής, ενώ πολλοί άλλοι έλληνες ζωγράφοι (Σ. Λασκαρίδου) σπουδάζουν στην αρχή στο Μόναχο και συνεχίζουν έπειτα τις σπουδές τους στο Παρίσι. Ο Σαββίδης συμμαθητής του Max Slevogt επιδίδεται από το 1882 σε χρωματικές μελέτες, που τις θεμελιώνει θεωρητικά με συγγράμματα για τὸ «χρῶμα» και για τὰ «φυσικά φωτιστικά φαινόμενα». Ξεκινώντας από δικές του παρατηρήσεις ασχολείται με τις ζωγραφικές δυνατότητες των άμιγών συμπληρωματικών χρωμάτων, δέν τὰ παραθέτει όμως αλλά έξακολουθεί νὰ τ' ανακατώνη με τον χρωστήρα πριν από την χρησιμοποίησή τους. "Όλες αυτές οι έπιδράσεις του γαλλικού και γερμανικού ιμπρεσιονισμού δέν δημιουργούν στην Ελλάδα μία ένιαία σχολή αλλά περιορίζονται σε μεμονωμένες περιπτώσεις γιατί πολύ γρήγορα δημιουργούνται καινούργια ρεύματα, που οι νέοι ζωγράφοι ένστερνίζονται και ακόμη πολλοί από τους παλαιότερους, έγκαταλείποντας τις πρώτες ιμπρεσιονιστικές δοκιμές, περνούν σε έξπρεσιονιστικές και σε σύγχρονες καλλιτεχνικές έπιδιώξεις και έκφράσεις του αιώνα μας.

Δημ. Παπαστάμος

ΚΑΤΑΛΟΓΟΣ

JEAN BAPTISTE-CAMILLE COROT (1796-1875)

1. 'Ανάμνηση από την 'Ιταλία
Χαλκογραφία, διαστ. 0,535 × 0,36
2. Τοπίο
Μονοτυπία, διαστ. 0,388 × 245
3. Περίχωρα της Ρώμης
Χαλκογραφία, διαστ. 0,566 × 0,357

JEAN FRANÇOIS MILLET (1814-1875)

4. Βοσκοπούλα
Χαλκογραφία, διαστ. 0,385 × 0,278
5. Σταχομαζώχτρες
Χαλκογραφία, διαστ. 0,21 × 0,33

EUGÈNE BOUDIN (1825-1908)

6. Θαλασσογραφία
Χαλκογραφία, διαστ. 0,21 × 0,267

EDOUARD MANET (1832-1883)

7. 'Εμφύλιος πόλεμος
Λιθογραφία, διαστ. 0,445 × 0,527
8. Τò άλητάκι
Χαλκογραφία, διαστ. 0,37 × 0,275
9. Λόλα
Χαλκογραφία, διαστ. 0,45 × 0,32
10. 'Ο Χριστός βαστάζεται από τούς
άγγέλους
Χαλκογραφία, διαστ. 0,45 × 0,364
11. 'Ο 'Ισπανός τραγουδιστής
Χαλκογραφία, 0,342 × 0,275

CAMILE PISSARO (1831-1903)

12. Λαχαναγορά στο Pontoise
Χαλκογραφία, διαστ. 0,44 × 0,31
13. Τοπίο από τò Pontoise
Χαλκογραφία, διαστ. 0,43 × 0,34

14. Τοπίο από τή Ρουένη
Χαλκογραφία, διαστ. 0,27 × 0,36
15. 'Η είσοδος του λιμανιού τής Διέππης
Λιθογραφία, διαστ. 0,31 × 0,445
16. Χωρικές που κουβεντιάζουν
Λιθογραφία, διαστ. 0,36 × 0,26

ALFRED SISLEY (1839-1899)

17. Στις όχθες του Loing
Χαλκογραφία, διαστ. 0,172 × 0,25
18. Οί χήνες
"Εγχρωμη λιθογραφία, διαστ. 0,428 × 0,57

AUGUSTE RENOIR (1841-1919)

19. Τò παιδί με τò μπισκότο
"Εγχρωμη λιθογραφία, διαστ. 0,63 × 0,47
20. Χορός στο ύπαιθρο
Vernis mou, διαστ. 0,325 × 0,248
21. Στερεώνοντας τò καπέλλο
Χαλκογραφία, διαστ. 0,278 × 0,228
22. Στερεώνοντας τò καπέλλο
Λιθογραφία, διαστ. 0,88 × 0,62
23. Κορίτσια παίζουν μπάλα
Λιθογραφία, διαστ. 0,88 × 0,62
24. Κορίτσια παίζουν μπάλα
"Εγχρωμη λιθογραφία, διαστ. 0,73 × 0,58
25. Λουόμενη
"Εγχρωμη λιθογραφία, 0,563 × 0,397
26. Παιδί με κοτυλοφόρο
Λιθογραφία, διαστ. 0,47 × 0,63
27. 'Ο Louis Valtat
Λιθογραφία, διαστ. 0,33 × 0,25
28. Προσωπογραφία νέας γυναίκας
Λιθογραφία, διαστ. 0,532 × 0,403

ARMAND GUILLAUMIN (1841-1921)

29. Βράχοι
"Εγχρωμη λιθογραφία, διαστ. 0,29 × 0,545

BERTHE MORISOT (1841-1895)

30. Τὸ κορίτσι μὲ τὴ γάτα
Pointe sèche, διαστ. 0,246 × 0,164

EDGAR DEGAS (1834-1917)

31. Χορεύτριες στὰ παρασκήνια
Χαλκογραφία, διαστ. 0,31 × 0,235
32. Ἡ ζωγράφος M. Cassatt στὸ Λουῆβρο
Χαλκογραφία, διαστ. 0,327 × 0,35
33. Χορεύτρια
Χαλκογραφία, 0,326 × 0,25
34. Προσωπογραφία τοῦ Manet
Χαλκογραφία, διαστ. 0,16 × 0,106

PAUL CÉZANNE (1839-1906)

35. Κεφάλι γυναίκας
Χαλκογραφία, διαστ. 0,295 × 0,20
36. Λουόμενοι
Ἐγχρωμη λιθογραφία, 0,29 × 0,358
37. Εἴσοδος ἀγροικίας
Χαλκογραφία, διαστ. 0,282 × 0,189
38. Αυτόπροσωπογραφία
Λιθογραφία, διαστ. 0,632 × 0,47
39. Λουόμενοι
Ἐγχρωμη λιθογραφία, 0,48 × 0,635

HENRI DE TOULOUSE-LAUTREC (1864-1901)

40. Οἱ ἠλικιωμένοι
Λιθογραφία, διαστ. 0,465 × 0,325
41. Ἡ Yvette Guilbert
Λιθογραφία, διαστ. 0,347 × 0,27
42. Ἡθοποιοὶ τοῦ ἔργου «Ἡ Ὁραία Ἑλένη»
Λιθογραφία, διαστ. 0,64 × 0,495
43. Στὸ "Ambassadeurs"
Ἐγχρωμη λιθογραφία, 0,575 × 0,425
44. Στὸ νιπτήρα
Ἐγχρωμη λιθογραφία, 0,40 × 0,52
45. Ἡ Yvette Guilbert
Λιθογραφία, διαστ. 0,488 × 0,362
46. Ἡ Renée Vert
Ἐγχρωμη λιθογραφία, 0,50 × 0,324

47. Madame Abdala
Λιθογραφία, διαστ. 0,41 × 0,30
48. Τὸ θεωρεῖο
Ἐγχρωμη λιθογραφία, διαστ. 0,50 × 0,325
49. "Divan Japonais" (ἀφίσα)
Ἐγχρωμη λιθογραφία, διαστ. 0,80 × 0,62
50. Aristide Bruant (ἀφίσα)
Ἐγχρωμη λιθογραφία, διαστ. 1,49 × 1,00
51. Ἀφίσα γιὰ τὸ περιοδικὸ "La Revue
blanche"
Ἐγχρωμη λιθογραφία, διαστ. 1,29 × 0,93
52. Ἀφίσα γιὰ τὸ "Moulin-Rouge"
Ἐγχρωμη λιθογραφία, διαστ. 1,94 × 1,22
53. Ἀφίσα γιὰ τὸ λεύκωμα "Elles"
Ἐγχρωμη λιθογραφία διαστ. 0,63 × 0,47

PAUL SIGNAC (1863-1935)

54. Στὴν Ὀλλανδία
Ἐγχρωμη λιθογραφία, διαστ. 0,33 × 0,48

EDOUARD VUILLARD (1868-1940)

55. Ἡ λεωφόρος
Ἐγχρωμη λιθογραφία, διαστ. 0,33 × 0,447
56. Ἐξώφυλλον γιὰ τὸ λεύκωμα Vuillard
Ἐγχρωμη λιθογραφία, διαστ. 0,525 × 41,5

PIERRE BONNARD (1867-1947)

57. Dingo
Χαλκογραφία, διαστ. 0,37 × 0,28
58. Ἀφίσα γιὰ τὸ "Salon des 100"
Λιθογραφία, διαστ. 0,635 × 0,445
59. Τὸ λουτρό
Λιθογραφία, διαστ. 0,49 × 0,322
60. Γεροβοσκὸς
Λιθογραφία, διαστ. 0,285 × 0,237
61. Καλλωπισμὸς
Χαλκογραφία, διαστ. 0,26 × 0,20

ΡΑΛΛΗΣ ΘΕΟΔΩΡΟΣ (1852-1909)

62. Τοπίο (Σπουδές)
Έλαιογραφία, διαστ. 0,18 × 0,27
Κληροδ. Θ. Ράλλη
63. Κυρία στην έξοχη
Έλαιογραφία, διαστ. 0,16 × 0,215
64. Τò ξεκούρασμα
Έλαιογραφία, διαστ. 0,22 × 0,35
Κληροδ. Θ. Ράλλη
65. Τοπίο (σπουδή)
Έλαιογραφία, διαστ. 0,19 × 0,27
66. Τοπίο (σπουδή)
Έλαιογραφία, διαστ. 0,19 × 0,27
Κληροδ. Θ. Ράλλη

ΠΑΝΤΑΖΗΣ ΠΕΡΙΚΛΗΣ (1849-1884)

67. Θαλασσογραφία
Έλαιογραφία, διαστ. 0,69 × 0,495
68. Ό Άρειος Πάγος
Έλαιογραφία, διαστ. 0,58 × '80

ΦΩΚΑΣ ΟΔΥΣΣΕΥΣ (1865-1946)

69. Τοπίο
Έλαιογραφία, διαστ. 0,56 × 0,75
Κληροδ. Όδ. Φωκά
70. Τοπίο
Έλαιογραφία, διαστ. 0,28 × 0,35
Κληροδ. Όδ. Φωκά
71. Ύμηττός
Έλαιογραφία, διαστ. 1,30 × 1,70
Κληροδ. Όδ. Φωκά
72. Τοπίο Άττικής
Έλαιογραφία, διαστ. 0,61 × 0,43
73. Πορτραίτο
Έλαιογραφία, διαστ. 0,27 × 0,21
Κληροδ. Όδ. Φωκά
74. Τοπίο
Έλαιογραφία, διαστ. 0,66 × 0,83
Δωρεά Δημ. Σισιλιάνου
75. Στο Άγγελόκαστρο
Έλαιογραφία, διαστ. 0,63 × 0,79
76. Τοπίο
Κρητιδογραφία, διαστ. 0,98 × 0,60
Κληροδ. Όδ. Φωκά

ΧΕΙΜΩΝΑΣ ΝΙΚΟΛΑΟΣ (1866-1929)

77. Ίστιοπλοία, 1923
Έλαιογραφία, διαστ. 0,56 × 0,48
Κληροδ. Κ. Νέγρη
78. Θαλασσογραφία
Έλαιογραφία, διαστ. 0,26 × 0,29
Κληροδ. Άντ. Μπενάκη

ΜΗΛΙΑΔΗΣ ΣΤΕΛΙΟΣ (1872-1965)

79. Τοπίο
Έλαιογραφία, διαστ. 0,81 × 1,00
Δωρεά Άντ. Μπενάκη
80. Τοπίο από την Έλλάδα
Έλαιογραφία, διαστ. 0,50 × 0,65

ΜΑΘΙΟΠΟΥΛΟΣ ΠΑΥΛΟΣ (1876-1955)

81. Όδός Πανεπιστημίου
Κρητιδογραφία, διαστ. 0,30 × 0,43
82. Καθισμένη κυρία
Κρητιδογραφία, διαστ. 0,42 × 0,29
83. Προσωπογραφία κοριτσιού
Κρητιδογραφία, διαστ. 0,60 × 0,478
Δωρεά Μαρίας Μιταυτοση-Σκένδερ

ΟΙΚΟΝΟΜΟΥ ΜΙΧΑΗΛ (1888-1934)

84. Ή Ήλιά
Έλαιογραφία, διαστ. 0,39 × 0,250
Κληροδ. Ι. Κατσαρά
85. Μύλος
Έλαιογραφία, διαστ. 0,39 × 0,50
Κληροδ. Άντ. Μπενάκη
86. Θαλασσινό τοπίο
Έλαιογραφία, διαστ. 0,505 × 605

ΓΑΛΑΝΗΣ ΔΗΜΗΤΡΙΟΣ (1882-1966)

87. Κοῦρσες στο Longchamp
Κρητιδογραφία, διαστ. 0,54 × 0,43
88. Νέος κιθαρῳδός
Έλαιογραφία, διαστ. 0,78 × 0,50

ΖΑΒΙΤΣΙΑΝΟΣ ΜΑΡΚΟΣ (1884-1924)

89. Στο πιάνο
Έλαιογραφία, διαστ. 0,33 × 0,50

90. Σύννεφα
 'Ελαιογραφία, διαστ. 0,40 × 0,48
91. Στο μπαλκόνι
 'Ελαιογραφία, διαστ. 0,38 × 0,30
92. Δύο κοπέλλες
 'Ελαιογραφία, διαστ. 0,48 × 0,32

ΡΟΔΟΚΑΝΑΚΗΣ ΠΑΥΛΟΣ (;)

93. Δάσος στην 'Ιταλία
 'Ελαιογραφία, διαστ. 0,60 × 0,60

ΩΜΟΠΟΥΛΟΣ ΕΠΑΜΕΙΝΩΝΔΑΣ (1878)

94. Φθινόπωρο
 'Ελαιογραφία, διαστ. 1,00 × 0,65

ΤΡΙΑΝΤΑΦΥΛΛΙΔΗΣ ΘΕΟΦΡΑΣΤΟΣ (1881-1955)

95. Δρόμος με κυπαρίσσια
 'Ελαιογραφία, διαστ. 0,63 × 0,44
 Δωρεά Θάλειας Β. Βοΐλα
96. Δύο παιδιά στην παραλία
 'Ελαιογραφία, διαστ. 0,545 × 0,44
97. Χωρικές στην εργασία
 'Ελαιογραφία, διαστ. 0,35 × 0,55
98. Αυτόπροσωπογραφία
 'Ελαιογραφία, διαστ. 0,36 0,295

ΟΙΚΟΝΟΜΙΔΗ ΠΗΝΕΛΟΠΗ (1885-1967)

99. Τοπίο από τὰ Γιάννενα
 'Ελαιογραφία, διαστ. 0,50 × 0,46
100. 'Από τὰ Γιάννενα
 'Ελαιογραφία, διαστ. 0,59 × 0,51

ΣΑΒΒΙΔΗΣ ΣΥΜΕΩΝ (1859-1927)

101. Στόν κήπο (σπουδή)
 'Ελαιογραφία, διαστ. 0,165 × 0,13
 Δωρεά οικογενείας Β. 'Ι. Τιφτικτσόγλου-Τιφτιξή, ιατροῦ ἐξ 'Αγκύρας
102. Τζαμί
 'Ελαιογραφία, διαστ. 0,35 × 0,265
103. Γύρω-γύρω ὄλοι
 'Ελαιογραφία, διαστ. 0,18 × 0,24
 Κληροδ. 'Αντ. Μπενάκη

104. Χορεύτρια
 'Ελαιογραφία, διαστ. 0,476 × 0,40
 Δωρεά οικογενείας Β. 'Ι. Τιφτικτσόγλου-Τιφτιξή, ιατροῦ ἐξ 'Αγκύρας

105. Καπρίτσιο
 'Ελαιογραφία, διαστ. 0,50 × 0,40
 Δωρεά οικογενείας Β. 'Ι. Τιφτικτσόγλου-Τιφτιξή, ιατροῦ ἐξ 'Αγκύρας

106. Γυναίκα ξαπλωμένη
 'Ελαιογραφία, διαστ. 0,405 × 0,645
 Κληροδ. Ν. 'Αντωνοπούλου

107. Στόν κήπο
 'Ελαιογραφία, διαστ. 0,31 × 0,24
 Κληροδ. Β. Λαμπίκη

108. 'Η Κυρία μέ τὰ ρόζ
 'Ελαιογραφία, διαστ. 0,395 × 0,62

ΦΕΡΕΚΙΔΗΣ ΝΙΚ. (1862-1929)

109. Δρύς
 'Ελαιογραφία, διαστ. 0,60 × 0,40
 Κληροδ. Μιλτ. 'Εμπειρικού

ΡΟ-Ι-ΛΟΣ ΓΕΩΡΓΙΟΣ (1867-1928)

110. Θαλασσογραφία
 'Ελαιογραφία, διαστ. 0,50 × 0,70
 Δωρεά 'Αργ. Χατζηαργυρη
111. 'Η 'Ακρόπολη
 'Ελαιογραφία, 0,16 × 0,43

ΑΣΠΡΙΩΤΟΥ ΚΛΕΟΝΙΚΗ (1870-1930)

112. Στο ὕπαιθρο
 'Ελαιογραφία, διαστ. 0,46 × 0,38
 Δωρεά Κλ. 'Ασπριώτου

ΦΛΩΡΑ - ΚΑΡΑΒΙΑ ΘΑΛΕΙΑ (1877-1960)

113. Προσωπογραφία κοπέλλας
 'Ελαιογραφία, διαστ. 0,50 × 0,42
 Κληροδ. 'Αντ. Μπενάκη
114. Κωνσταντινούπολη
 'Ελαιογραφία, διαστ. 0,44 × 0,65
 Κληροδ. 'Αντ. Μπενάκη
115. 'Αγόρι πού διαβάζει
 'Ελαιογραφία, διαστ. 0,625 × 0,525
116. Προσωπογραφία 'Ι. Καραβία
 'Ελαιογραφία, διαστ. 0,68 × 0,72

117. Τοπίο
Έλαιογραφία, διαστ. 0,20 × 0,235
Κληροδ. Άντ. Μπενάκη

ΛΑΣΚΑΡΙΔΟΥ ΣΟΦΙΑ (1882-1965)

118. Έπιτραπέζιο
Έλαιογραφία, διαστ. 0,55 × 0,74
Κληροδ. Μιλτ. Έμπειρικού
119. Στο τζάκι
Έλαιογραφία, διαστ. 1,00 × 0,81
Κληροδ. Σ. Λασκαρίδου

120. Η θάλασσα της Μάγχης
Έλαιογραφία, διαστ. 0,44 × 0,615
Κληροδ. Σ. Λασκαρίδου

121. Η κόκκινη πόρτα
Έλαιογραφία, διαστ. 0,48 × 0,38
Κληροδ. Σ. Λασκαρίδου

122. 14η Ίουλιού στο Παρίσι
Έλαιογραφία, διαστ. 0,215 × 0,275
Κληροδ. Σ. Λασκαρίδου

L'IMPRESSIONNISME DANS LA PERSPECTIVE DE LA PEINTURE FRANÇAISE

"L'art pictural créé en France à travers les siècles exprime deux familles complémentaires: l'une vouée au charme et à la rêverie féminine, l'autre tendue vers la grandeur et la réalité virile, selon un mouvement d'alternance plusieurs fois indiqué, qui est la respiration même du génie français.

Ce que Du Bos appelle le dialogue Montaigne-Pascal inhérent au rythme de notre littérature se retrouve à chaque génération dans la peinture sous la forme du couple: Poussin-Lorrain, Chardin-Boucher, Ingres-Delacroix, Cézanne-Renoir, ou, près de nous, Bonnard-Rouault."

Jean Leymarie

Conservateur du Musée d'Art Moderne
de Paris

Le fait même de citer: Cézanne-Renoir montre qu'il n'y a pas de rupture dans cette continuité de l'art français même si le plus souvent l'Impressionnisme nous apparaît comme "la plus grande révolution artistique depuis le Quattrocent italien" selon le mot de Malraux.

Donc, l'Impressionnisme, s'il n'a qu'un visage, se présente à l'analyse sous deux faces: il est à *la fois* une constante de l'Art et il est aussi un phénomène d'époque.

1) Au XVe siècle la France invente la poésie des Cours d'Amour, et offre à l'Europe une PEINTURE COURTOISE aux inflexions féminines où triomphe la Femme. Exemple: *les fresques de Sorgues*. Poésie chevaleresque qui imprègne encore l'art des fêtes galantes de Watteau (sous la Régence, XVIIIe siècle).

Renoir à son tour fait valser les couples sous les feuillages palpitants du *Moulin de la Galette*. Ce même Renoir qui proclame: "Mon souci a toujours été de peindre des êtres tels de beaux fruits" est

2) chantre de la SENSUALITE FEMININE telle que la célébrait à la cour de François Ier les peintres de l'Ecole de Fontainebleau en pensant au corps de marbre de Diane de Poitiers. Le *nu*, c'est aussi celui présenté par *Boucher*, peintre favori de Madame de Pompadour ou par *Ingres* sous les traits de la "Grande Odalisque". C'est encore le nu triomphant de la "Muse" de *Courbet* ou de la "Femme au perroquet" de *Delacroix* pour aboutir à l'*Olympia* de E. Manet.

Amour courtois, amour sensible, amour sensuel, l'amour est présent dans la peinture française de François Ier au II^e Empire,

de l'École de Fontainebleau au "Salon des Refusés" en 1863 où *E. Manet* exposait le "*Déjeuner sur l'herbe*".

3) Mais à cette ligne de charme doit s'ajouter pour le Français humaniste l'étude psychologique, et il va faire du PORTRAIT l'un des thèmes essentiels de la peinture française.

1er tableau de chevalet; le portrait du Roi Jean II le Bon vers 1360: symbole d'une peinture humaniste qui met l'homme au centre de ses préoccupations. *Jean Fouquet* véritable fondateur de la peinture nationale recherche déjà au XVe siècle la personnalité de ses modèles comme celle du Roi Charles VII. Portrait du roi annonçant ceux de François Ier par les *Clouet*, portrait de la société du temps aussi, pour poser également l'interrogation sur la vie intérieure. Vie intérieure qui brûle le regard des Jansénistes capté par *Philippe de Champaigne*. Le peintre du XVIIe siècle fait triompher la gravité, mais l'âme française est faite de *gravité souriante* et cette grâce et ce sourire correspondent au siècle social par excellence, le XVIIIe siècle. Ainsi les portraits de Maurice Quentin de La Tour ou de Fragonard.

Le portrait entre en force au XIXe siècle avec *David*, *Ingres*, et *Delacroix*, mais les Impressionnistes, si souvent représentés comme "paysagistes" ont tous été des portraitistes et Renoir aimait citer cette phrase de Pascal: "Il n'y a qu'une seule chose qui intéresse l'homme, c'est l'homme".

Renoir, Degas, Cézanne, Van Gogh, Gauguin, sans compter, bien sûr, Claude Monet savent camper une silhouette ou intégrer un personnage dans un paysage sans pour autant oublier la beauté plastique d'un visage.

4) Figures de plein air, certes, puisque les Impressionnistes sont les PEINTRES DE LA NATURE comme les miniaturistes (les Frères Limbourg, auteurs des Très Riches Heures du Duc de Berry), comme *Jean Fouquet*, Poussin, ou, surtout, *Claude Gellée dit Claude Lorrain*, vrai précurseur des Impressionnistes, comme le seront *Corot* et les peintres de l'École de Barbizon, mais à la "délectation intellectuelle" d'un Poussin, les Impressionnistes opposent la vibration sensitive, intuitive, pour rendre leur impression, leur sensation, le secret magique de l'éclat.

5) D'où un nouveau thème capital: la LUMIÈRE. Mais la lumière avait déjà été au centre des recherches des disciples français de Caravaggio et surtout de celles de Georges de La Tour, avant d'être celles de *Claude Lorrain*, de *Courbet*, de *Delacroix*, ou de *Boudin*. Nouvelle réalité qui va sans cesse accompagner la réalité vécue, celle que Baudelaire appellera la "Modernité".

6) PEINTRES TEMOINS DE LEUR TEMPS, de l'actualité quotidienne, ce sont déjà: les "*Le Nain*", *Chardin*, *David* dans la "Mort de

Marat", *Géricault* avec le "Radeau de la Méduse", *Delacroix* peignant la "Liberté sur les barricades", comme le seront *Cl. Monet* ou *Pissarro*, ou *Renoir*, ou *Degas* ou *Toulouse-Lautrec*.

Donc: "Les Impressionnistes en 1874 avaient absorbé les différents courants artistiques de leur temps: classicisme, romantisme, réalisme et leurs tentatives eurent beau choquer les contemporains, ces peintres étaient en vérité les authentiques continuateurs des oeuvres et des théories de leurs devanciers", écrit *John Rewald*.

Mais alors, la Grande Révolution picturale proclamé par *Ma-raux* dans les *Voix du Silence*?

Comme toutes les écoles qui font passer d'un âge à un autre, l'Impressionnisme, sans le percevoir avec lucidité, participait à la fois du passé qu'il abandonnait et du futur qu'il façonnait. Car en une époque d'accélération où surgit une puissance nouvelle: l'énergie, la peinture ne peut rester statique, elle ne peut que devenir une *peinture dynamique*, (peinture de rapidité, d'impression, de rendu, de sensation, de mouvement, de reflet, de ce qui bouge, de ce qui passe...)

d'après *René Huyghe*

Par conséquent les Impressionnistes peuvent reprendre les thèmes de la peinture traditionnelle, mais ils ne peuvent le faire que dans un autre style, une facture propre, une esthétique neuve.

De plus, à ce changement de technique correspond une nouvelle conception de la condition humaine qui fait de l'Impressionnisme une grande aventure spirituelle.

En définitive l'élément décisif de cette aventure, c'est la *généralité* des artistes; c'est pourquoi il convient de se souvenir du mot de *Paul Valéry*: "On doit toujours s'excuser de parler peinture" et se convaincre de cette vérité énoncée par *Léonard de Vinci*:

"La peinture est une poésie qui se voit".

Extrait de la conférence inaugurale du Cours Public sur le centenaire de l'Impressionnisme faite à l'Institut Français d'Athènes le 30 Octobre 1973 par *Edith Desaleux*.

CATALOGUE

JEAN BAPTISTE-CAMILLE COROT (1796-1875)

1. Souvenir d'Italie
Eau-forte, dim. 0,53 × 0,36
2. Le dormoir des vaches
Lithographie, dim. 0,388 × 45
3. Environs de Rome
Eau-forte, dim. 0,566 × 0,357

JEAN FRANÇOIS MILLET (1814-1875)

4. La grande bergère
Eau-forte, dim. 0,385 × 0,278
5. Les glaneuses
Eau-forte, dim. 0,21 × 0,33

EUGÈNE BOUDIN (1825-1908)

6. Marine
Eau-forte, dim. 0,21 × 0,267

EDOUARD MANET (1832-1883)

7. Guerre civile
Lithographie, dim. 0,445 × 0,527
8. Le gamin
Eau-forte, dim. 0,37 × 0,275
9. Lola
Eau-forte, dim. 0,45 × 0,32
10. Christ aux anges
Eau-forte, dim. 0,342 × 0,275
11. Le chanteur espagnol
Eau-forte, dim. 0,342 × 0,275

CAMILLE PISSARO (1831-1903)

12. Marché aux légumes, à Pontoise
Eau-forte, dim. 0,44 × 0,31
13. La senté des Pouilleux, à Pontoise
Eau-forte, dim. 0,43 × 0,34

14. Côte Sainte Catherine, à Rouen
Eau-forte, dim. 0,27 × 0,36
15. L'avant-port de Dieppe
Lithographie, dim. 0,31 × 0,445
16. Quatres paysannes causant
Lithographie, dim. 0,36 × 0,26

ALFRED SISLEY (1839-1899)

17. Bords du Loing
Eau-forte, dim. 0,172 × 0,25
18. Les oies
Lithographie en couleurs,
dim. 0,428 × 0,57

AUGUSTE RENOIR (1841-1919)

19. L'enfant au biscuit
Lithographie en couleurs,
dim. 0,63 × 0,47
20. La danse à la campagne
Vernis mou, dim. 0,325 × 0,248
21. Le chapeau épinglé
Eau-forte, dim. 0,278 × 0,228
22. Le chapeau épinglé
Lithographie, dim. 0,88 × 0,62
23. Enfants jouant à la balle
Lithographie, dim. 0,88 × 0,62
24. Enfants jouant à la balle
Lithographie en couleurs,
dim. 0,73 × 0,58
25. Baigneuse
Lithographie en couleurs,
dim. 0,563 × 0,397
26. Le petit garçon au porte plume
Lithographie, dim. 0,47 × 0,63
27. Louis Valtat
Lithographie, dim. 0,33 × 0,25
28. Jeune femme en buste
Lithographie, dim. 0,53 × 0,403

ARMAND GUILLAUMIN (1841-1921)

29. Les rochers
Lithographie en couleurs,
dim. 0,292 × 0,545

BERTHE MORISOT (1841-1895)

30. Petite fille au chat
Pointe sèche, dim. 0,246 × 0,164

EDGAR DEGAS (1834-1917)

31. Danseuses dans la coulisse
Eau-forte, dim. 0,31 × 0,235
32. Au Louvre. La peintre M.Cassatt
Eau-forte, dim. 0,327 × 0,35
33. Danseuse
Eau-forte, dim. 0,326 × 0,25
34. Manet en buste
Eau-forte, dim. 0,16 × 106

PAUL CÉZANNE (1839-1906)

35. Tête de femme
Eau-forte, dim. 0,295 × 0,20
36. Les Baigneurs
Lithographie, en couleurs,
dim. 0,29 × 0,358
37. Entrée de ferme
Eau-forte, dim. 0,282 × 0,189
38. Son portrait par lui-même
Lithographie, dim. 0,632 × 0,47
39. Les Baigneurs
Lithographie en couleurs,
dim. 0,48 × 0,635

HENRI DE TOULOUSE-LAUTREC (1864-1901)

40. Les Vieux Messieurs
Lithographie, dim. 0,465 × 0,325
41. Yvette Guilbert
Lithographie, dim. 0,347 × 0,27
42. Mme Simon-Girard, Brasseur
et Guy dans la Belle Hélène
Lithographie, dim. 0,64 × 0,495
43. Aux Ambassadeurs
Lithographie en couleurs,
dim. 0,575 × 0,425

44. Femme au tub
Lithographie en couleurs,
dim. 0,40 × 0,52
45. Yvette Guilbert
Lithographie, dim. 0,488 × 0,362
46. La modiste Renée Vert
Lithographie en couleurs,
dim. 0,50 × 0,324
47. Mme Abdala
Lithographie, dim. 0,50 × 0,325
48. La loge au mascarón doré
Lithographie en couleurs,
dim. 0,50 × 0,325
49. Divan Japonais (Affiche)
Lithographie en couleurs,
dim. 0,80 × 0,62
50. Aristide Bruant (Affiche)
Lithographie en couleurs,
dim. 1,49 × 1,00
51. La Revue Blanche (Affiche)
Lithographie en couleurs
dim. 1,29 × 0,93
52. Moulin-Rouge (Affiche)
Lithographie en couleurs,
dim. 1,94 × 1,22
53. Frontispice pour Elles
Lithographie en couleurs
dim. 0,63 × 0,47

PAUL SIGNAC (1863-1935)

54. En Hollande
Lithographie en couleurs,
dim. 0,33 × 0,48

EDOUARD VUILLARD (1868-1940)

55. L'avenue
Lithographie en couleurs,
dim. 0,33 × 0,447
56. Frontispice de l'album Vuillard
Lithographie en couleurs,
dim. 0,525 × 0,415

PIERRE BONNARD (1867-1947)

57. Dingo
Eau-forte, dim. 0,37 × 0,28
58. Affiche pour le Salon des 100
Lithographie en couleurs,
dim. 0,635 × 0,445

59. Le bain
Lithographie, dim. 0,49 × 0,322
60. Vieux berger
Lithographie, dim. 0,285 × 0,237
61. Toilette
Eau-forte, dim. 0,26 × 0,20

RALLIS THÉODORE (1852-1909)

62. Paysage (études)
Huile, dim. 0,18 × 0,27
Legs de Th. Rallis
63. Femme à la campagne
Huile, dim. 0,16 × 0,215
64. Le repos
Huile, dim. 0,22 × 0,35
Legs de Th. Rallis
65. Paysage (étude)
Huile, dim. 0,19 × 0,27
66. Paysage (étude)
Huile, dim. 0,19 × 0,27
Legs de Th. Rallis

PANTAZIS PÉRIKLIS (1849-1884)

67. Marine
Huile, dim. 0,69 × 0,495
68. L'Aréopage
Huile, dim. 0,58 × 0,80

PHOCAS ODYSSEUS (1865-1946)

69. Paysage
Huile, dim. 0,56 × 0,75
Legs d'Od. Phocas
70. Paysage
Huile dim. 0,28 × 0,35
Legs d'Od. Phocas
71. L'Hymette
Huile dim. 1,31 × 1,70
Legs d'Od. Phocas
72. Paysage d'Attique
Huile, dim. 0,61 × 0,43
73. Portrait
Huile, dim. 0,27 × 0,21
Legs d'Od. Phocas
74. Paysage
Huile, dim. 0,66 × 0,83
Don de D. Sisilianou

75. Angelokastro
Huile, dim. 0,63 × 0,79
76. Paysage
Pastel, dim. 0,98 × 0,60
Legs d'Od. Phocas

CHIMONAS NIKOLAOS (1866-1929)

77. Régate
Huile, dim. 0,56 × 0,48
Legs de K. Negris
78. Marine
Huile, dim. 0,26 × 0,29
Legs d'Ant. Benakis

MILIADIS STELIOS (1872-1965)

79. Paysage
Huile, dim. 0,81 × 100
Don d'Ant. Benakis
80. Paysage grec
Huile, dim. 0,50 × 0,65

MATHIOPOULOS PAVLOS (1876-1955)

81. Rue de l'Université
Pastel, dim. 0,30 × 0,43
82. Femme assise
Pastel, dim. 0,42 × 0,29
83. Portrait de petite fille
Pastel, dim. 0,60 × 0,478
Don de M. Mitafsi-Skender

ECONOMOU MICHAÏL

84. L'olivier
Huile, dim. 0,39 × 0,50
Legs de J. Catsaras
85. Le moulin
Huile, dim. 0,39 × 0,50
Legs d'Ant. Benakis
86. Paysage maritime
Huile, dim. 0,50 × 0,605

GALANIS DIMITRIOS (1882-1966)

87. Courses à Longchamp
Pastel, dim. 0,54 × 0,43
88. Le jeune musicien
Huile, dim. 0,78 × 0,50

ZAVITSIANOS MARCOS (1884-1924)

89. Au piano
Huile, dim. 0,33 × 0,50
90. Nuages
Huile, dim. 0,40 × 0,48
91. Au balcon
Huile, dim. 0,38 × 0,30
92. Deux jeunes filles
Huile, dim. 0,46 × 0,32

RODOKANAKIS PAVLOS

93. Forêt en Italie
Huile, dim. 0,60 × 0,60

THOMOPOULOS EPAMINONDAS (1878)

94. L'automne
Huile, dim. 1,00 × 0,65

TRIANTAFILIDIS THEOPHRASTOS (1881-1955)

95. Paysage aux cyprès
Huile, dim. 0,63 × 0,44
Don de Th. Voïla
96. Deux enfants sur la plage
Huile, dim. 0,54 × 0,44
97. Paysannes au travail
Huile, dim. 0,35 × 0,55
98. Autoportrait
Huile, dim. 0,36 × 0,295

OICONOMIDOU PÉNELOPE (1885-1967)

99. Paysage de Jannina
Huile, dim. 0,50 × 0,46
100. Paysage de Jannina
Huile, dim. 0,59 × 0,51

SAVVIDIS SYMEON (1859-1927)

101. Dans le jardin (étude)
Huile, dim. 0,16 × 0,13
Don de la famille B.I. Tiftiktsoglou-Tiftixi

102. Mosquée
Huile, dim. 0,35 × 0,265
103. La ronde
Huile, dim. 0,18 × 0,24
Legs d'Ant. Benakis
104. Danseuse
Huile, dim. 0,476 × 0,40
Don de la famille B.I. Tiftiktsoglou-Tiftixi
105. Capriccio
Don de la famille B.I. Tiftiktsoglou-Tiftixi
106. Femme couchée
Huile, dim. 0,405 × 0,645
Legs de N. Antonopoulos
107. Dans le jardin de Munich
Huile, dim. 0,31 × 0,24
Legs de B. Lambikis
108. Le dame en rose
Huile, dim. 0,395 × 0,62

FEREKIDIS NIKOLAOS (1862-1929)

109. Le chêne
Huile, dim. 0,60 × 0,40
Legs de Milt. Embiricos

ROÏLOS GEORGIOS (1867-1928)

110. Marine
Huile, dim. 0,50 × 0,70
Don d'Arg. Hatziargyris
111. L'Acropole
Huile sur toile, dim. 0,16 × 0,43

ASPRIOTOU CLEONIKI (1870-1930)

112. Femme à la campagne
Huile, dim. 0,46 × 0,38
Don de Cl. Aspriotou

FLORA-CARAVIA THALIA (1877-1960)

113. Portrait de jeune fille
Huile, dim. 0,50 × 0,42
Legs d'Ant. Benakis

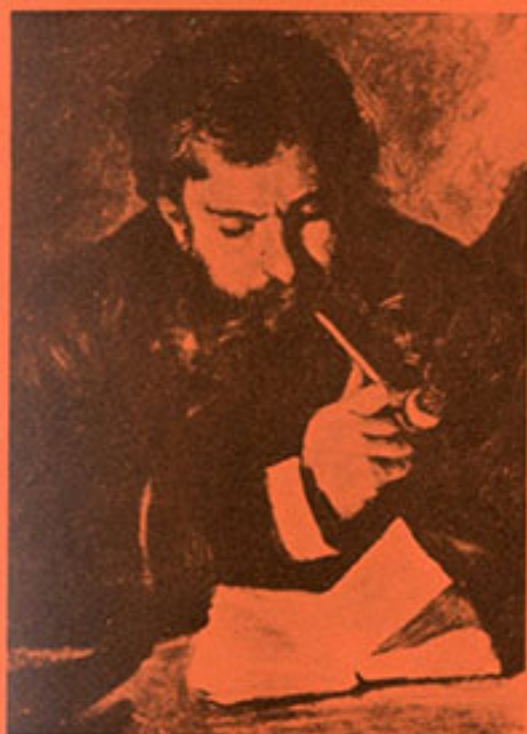
114. Constantinople
Huile, dim. 0,44 × 0,65
Legs d'Ant. Benakis
115. Garçon lisant
Huile, dim. 0,625 × 0,525
116. Portrait de J. Caravias
Huile, dim. 0,68 × 0,72
114. Paysage
Huile, dim. 0,20 × 0,235
Legs d'Ant. Benakis

LASCARIDOU SOPHIE (1882-1965)

118. Nature morte
Huile, dim. 0,55 × 0,74
Legs de Milt. Embiricos

119. Devant la cheminée
Huile, dim. 1,00 × 0,81
Legs de S. Lascaridou
120. La Manche
Huile, dim. 0,44 × 0,615
Legs de S. Lascaridou
121. La porte rouge
Huile, dim. 0,48 × 0,38
Legs de S. Lascaridou
122. Le 14 Juillet à Paris
Huile, dim. 0,225 × 0,275
Legs de S. Lascaridou

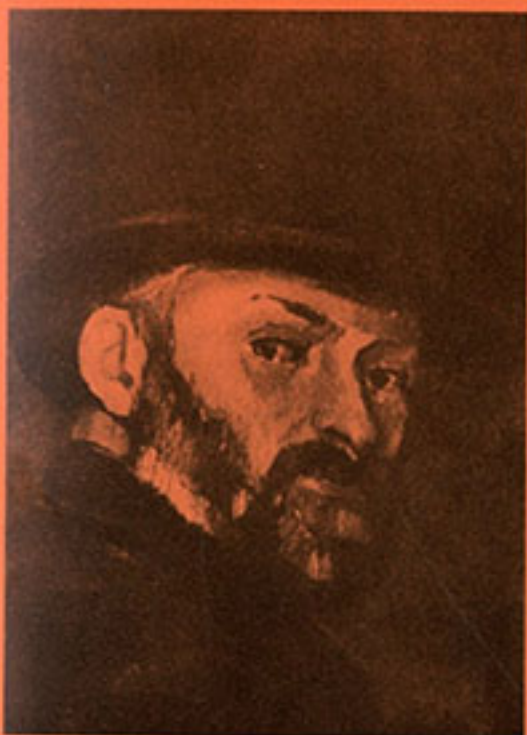
Ἡ πρώτη ομάδα τῶν ἰμπρεσιονιστῶν
Le premier groupe d'impressionnistes



Προσωπογραφία τοῦ Sisley ἀπὸ τὸν Renoir. — *Portrait de Sisley par Renoir.*



B. Morisot: Αὐτοπροσωπογραφία. — *B. Morisot: Son portrait par elle-même.*



P. Cézanne: Αὐτοπροσωπογραφία. — *P. Cézanne: Son portrait par lui-même.*



Pissarro: Αὐτοπροσωπογραφία. — *Pissarro: Son portrait par lui-même.*



Προσωπογραφία τοῦ Renoir ἀπὸ τὸν Albert André. — *Portrait de Renoir par Albert André.*



A. Guillaumin: Αὐτοπροσωπογραφία. — *A. Guillaumin: Son portrait par lui-même.*



Προσωπογραφία τοῦ Cl. Monet ἀπὸ τὸν Renoir. — *Portrait de Cl. Monet par Renoir.*



11. Ed. Manet, «Ο Ίσπανός τραγουδιστής»
«Le chanteur Espagnol»



12. C. Pissaro, «Λαχαναγορά»
«Marché aux légumes»



22. Aug. Renoir, «Στερεώνοντας τὸ καπέλλο»
«Le chapeau épinglé»



30. B. Morisot, «Τὸ κορίτσι μὲ τὴ γάτα»
«Petite fille au chat»



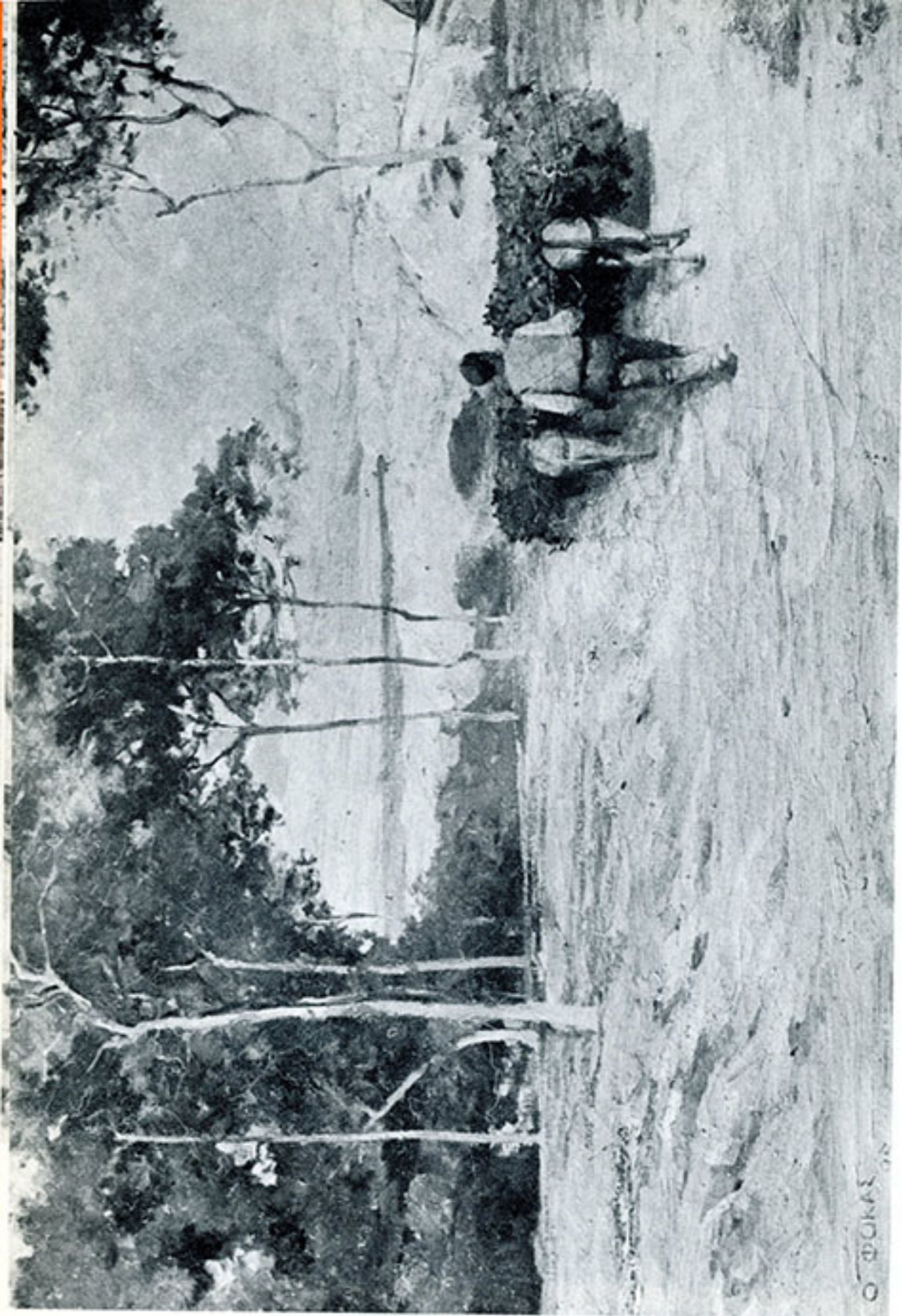
32. Ed. Degas, «'Η ζωγράφος M. Cassatt στο Λουβρο»
«La peintre Mary Cassatt»



36. P. Cézanne, «Λουόμενοι»
«Les baigneurs»



68. Π. Πανταζής, «Ο "Αρειος Πάγος»
P. Pantazis, «L'Aréopage»



Ο ΦΩΚΑΣ

72. 'Οδ. Φωκάς, «Τοπίο 'Αττικής»
Od. Phocas, «Paysage d'Attique»



78. Ν. Χειμώνας, «Θαλασσογραφία, 1923»
N. Chimonas, «Marine, 1923»



82. Π. Μαθιόπουλος, «Καθισμένη κυρία»
P. Mathiopoulos, «Femme assise»



84. Μ. Οικονόμου, «Η Έλιά»
M. Economidou, «L'olivier»



91. Μ. Ζαβιτσιάνος, «Στό μπαλκόνι»
M. Zavitsianos «Femme au balcon»



93. Π. Ροδοκανάκης, «Δάσος στην Ίταλία»
P. Rodokanakis «Forêt en Italie»



95. Θ. Τριανταφυλλίδης, «Δρόμος με κυπαρίσσια»
Th. Triantafyllidis «Paysage aux cyprès»



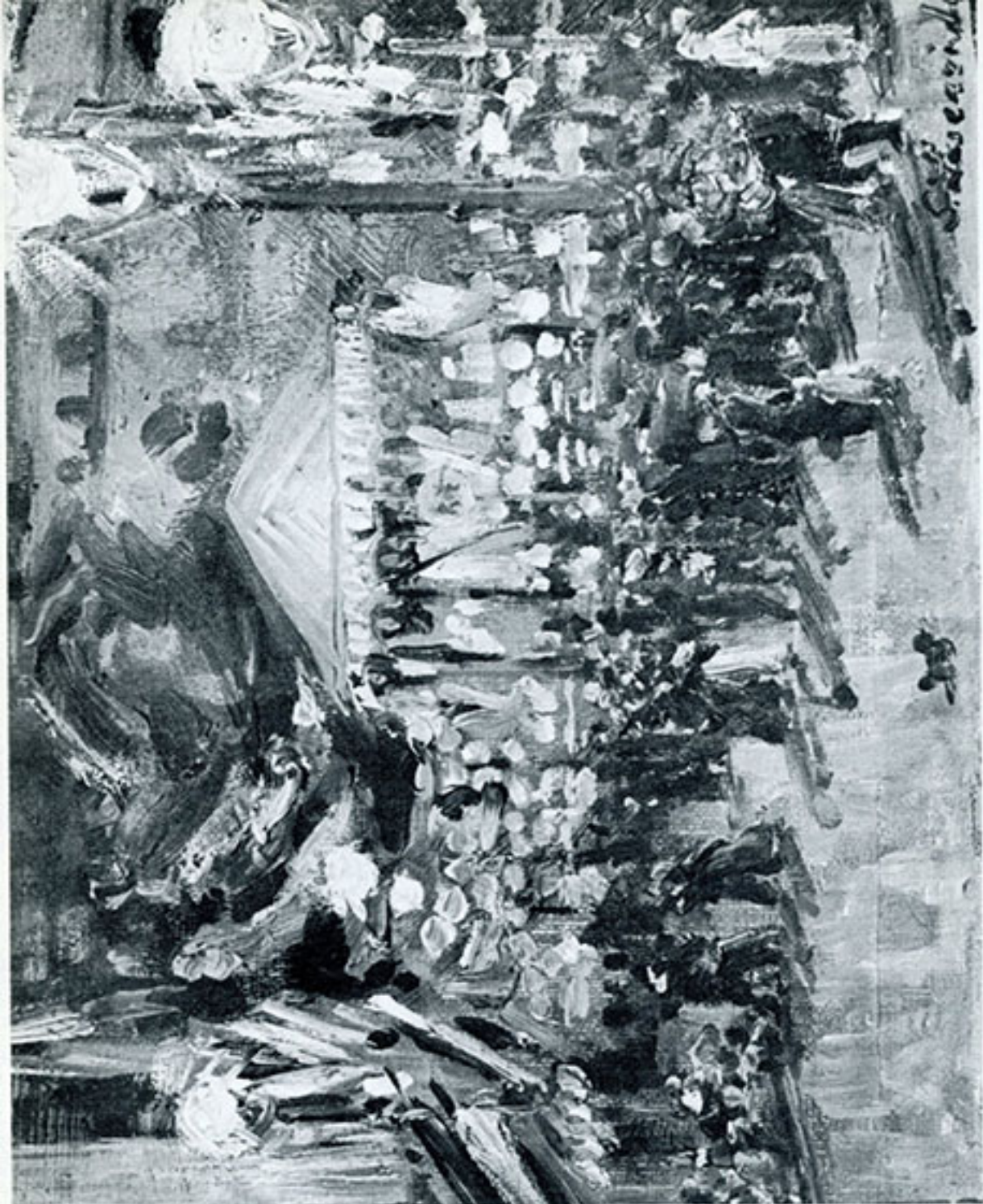
100. Π. Οικονομίδα, «'Από τὰ Γιάννενα»
P. Oikonomidou, «Paysage de Jannina»



108. Σ. Σαββίδης, «*Η κυρία με τὰ ρόζ*»
S. Savvidis, «*La dame en rose*»



1'3. Θ. Φλωρά-Καραβία, «Προσωπογραφία κοπέλλας»
Th. Flora-Karavia, «Portrait de jeune fille»



122. Σ. Λασκαρίδου, «14η Ίουλίου στὸ Παρίσι»
S. Lascaridou, «Le 14 Juillet à Paris»

ΕΘΝΙΚΗ ΠΙΝΑΚΟΘΗΚΗ



036000011324

Έκδοσις - Επιμέλεια: Έθνικὴ Πινακοθήκη - Μουσείον Ἀλεξάνδρου Σούτζου
Φωτογραφίαι: Μ. Βερνάρδος - Ν. Σκιαδαρέσης
Φωτοστοιχειοθεσία - Ἐκτύπωσις: Ἀθηναϊκὸ Κέντρο Ἐκδόσεων
Ἐξώφυλλον: Σ. Σαββίδη «Στὸν κήπο»



ΕΘΝΙΚΗ ΠΙΝΑΚΟΘΗΚΗ
ΜΟΥΣΕΙΟΝ ΑΛΕΞ. ΣΟΥΤΖΟΥ