



78-9

1978

**ΟΡΕΣΤΗΣ ΚΑΝΕΛΛΗΣ**

A  
1978-9  
c-3

ΥΠΟΥΡΓΕΙΟ ΠΟΛΙΤΙΣΜΟΥ ΚΑΙ ΕΠΙΣΤΗΜΩΝ

# ΟΡΕΣΤΗΣ ΚΑΝΕΛΛΗΣ

ΕΘΝΙΚΗ ΠΙΝΑΚΟΘΗΚΗ  
ΜΟΥΣΕΙΟ ΑΛΕΞΑΝΔΡΟΥ ΣΟΥΤΖΟΥ

ΑΘΗΝΑ 1978





Ἐξώφυλλο: Ἡ μικρή ὑπέρτρια, 1936 (ἄρ. κατ. 4)

---

Ἐκδοση: Ἐθνικὴ Πινακοθήκη

Ἐπιμέλεια: Ἐθνικὴ Πινακοθήκη

Ἐγχρωμες διαφάνειες-φωτογραφίες: Φωτογραφικὸ ἐργαστήριο  
Ἐθνικῆς Πινακοθήκης (Βασίλειος Ψηρούκης)

Φωτοστοιχειοθεσία-Ἐκτύπωση: Ἀθηναϊκὸ Κέντρο Ἐκδόσεων Α.Ε.

---

Ἀθήνα, Σεπτέμβριος 1978



1900 - 1978







## ΟΡΕΣΤΗΣ ΚΑΝΕΛΛΗΣ

Τήν ιστορική έναρξη τοῦ σύγχρονου, τοῦ «μοντέρνου» στή νεο-ελληνική ζωγραφική τοῦ πρώτου μισοῦ τοῦ αἰώνα μας ἐκφράζει ἡ χρονολογική παρεμβολή μιᾶς ομάδας νέων καλλιτεχνῶν οἱ ὅποιοι δέχτηκαν τά κινήματα τοῦ Fauvismus καί Kubismus μέ ἐνθουσιασμό καί τά μελέτησαν μέ περισυλλογή καί καλλιτεχνική συνείδηση.

Ἐνάμεσα στοὺς νέους αὐτοὺς ξεχώρισε, ἀμέσως μέ τήν πρώτη του Ἔκθεση τό χειμῶνα τοῦ 1933 στήν Ἀθήνα, ὁ Ὀρέστης Κανέλλης.

Μελωδική, λυρική, μέ βαθιά τά ἴχνη τοῦ «φωβισμού» ἡ ζωγραφική του κρατήθηκε ὡς σήμερα καθαρή, γεμάτη φῶς καί χρῶμα, προσωπική, δική του — ὅπως καί τοῦ δασκάλου του Γιώργου Γουναρόπουλου.

Ἡ ἐλευθερία τοῦ χρώματος, ἡ ὁποία πολλές φορές συγχρονίζεται μέ τό ἀντικείμενο καί τή μορφή, ἀφήνει νά ἀναγνωρισθεῖ μέσα ἀπό αὐτή μιᾶ εὐγένεια αὐτοφυῆς ἡ ὁποία ἐκφράζεται μέ τοπία ἢ ἀνθρώπινες μορφές.

Ἡ τεχνική του παρασύρει σέ μιᾶ νέα — γιά τήν ἐποχή του — αἴσθηση χρώματος καί φωτός, πού, ξεπερνώντας τά νατουραλιστικά στοιχεῖα τά ὁποῖα μορφώνουν μιᾶ προσωπογραφία (εἰκ. 4, 6, 8, 9, 21, 26, 40, 45, 48, 49, 75, 129, 155, 162, 172, 182), μιᾶ νεκρή φύση (εἰκ. 41, 42) ἢ ἓνα τοπίο (εἰκ. 38, 73, 126, 147, 149, 150, 151, 158), σέ μεταφέρει στίς σκέψεις καί στίς ἐννοιες τοῦ χώρου καί τῆς μορφῆς τίς ὁποῖες ἔδιναν τήν ἴδιαν ἐποχή ὁ Χάιμ Σουτίν ἢ ὁ Πάμπλο Πικάσο.



Ὁ θαυμασμός τοῦ Ὁρέστη Κανέλλη γιά τούς μεγάλους τῆς σύγχρονης τέχνης δέν υπέταξε τή ζωγραφική του ὡς πρὸς τά θέματα, τὴν τεχνοτροπία ἢ τὴν τεχνική. Ἐφῆσε νά διαφαίνεται καθαρὴ στό ἔργο του ἡ ἐπίδραση τοῦ δασκάλου καί ταυτόχρονα ἕνα προσωπικό ὕφος χωρὶς πειραματισμούς, ἀκροβασίες καί τεχνοτροπικές ἀλλαγές.

Ὅπως ὁ Γιώργος Μπουζιάνης, ὁ Γιώργος Γουναρόπουλος ἢ ὁ Διαμαντῆς Διαμαντόπουλος ἀπέφυγε τὴν ἐπιτήδευση καί τὴν ἐπιδεικτική ἀνανέωση τῆς τέχνης του. Ὅλο τὸ ἔργο τοῦ ζωγράφου — δημιουργίες περίπου μισοῦ αἰῶνα — διέπεται ἀπὸ τὸ νόμο τῆς ζωγραφικῆς καί τεχνικῆς προσαρμογῆς πού δημιουργεῖ γιά ὅλους τούς μεγάλους ζωγράφους μιὰ ἀπόλυτη στυλιστική συνοχή.

Στὴν ἐξελικτικὴ πορεία τὸ ἔργο τοῦ Ὁρέστη Κανέλλη, ὅπως καί τοῦ Γιώργου Γουναρόπουλου, δέν εἶχε ἀκολουθούς καί δέν δημιούργησε μαθητές, ὅπως τὸ ἔργο τοῦ Γιώργου Μπουζιάνη ἢ τοῦ Κωνταντίνου Παρθένη, ξεχώρισε ὅμως μέ τὴ δυνατὴ καί πρωτότυπη ζωγραφική, μέ τὴν ἀκτινοβολία τῆς προσωπικότητάς του ἢ ὅποια ἔγινε ἀπὸ ὅλους γενικά παραδεκτὴ.

Εἶναι ἀπὸ τίς εὐτυχισμένες στιγμές τῆς Ἐθνικῆς Πινακοθήκης καί Μουσείου Ἀλεξάνδρου Σούτζου ἡ ὀργάνωση καί παρουσίαση τῆς Ἐκθέσεως αὐτῆς ἢ ὅποια θά δώσει τὴν εὐκαιρία γιά μιὰ ἀναδρομικὴ θεώρηση ἑνός ἔργου πού ξεκίνησε ἀπὸ τὸ Παρίσι βασισμένο στὴ λεπτὴ αἰσθαντικότητα καί διανόηση ἑνός πραγματικοῦ καλλιτέχνη καί πού παρουσιάστηκε γιά πρώτη φορά ἀπὸ τὸ τεχνοκριντικὸ αἰσθητήριο τοῦ Εὐστράτιου Τεριάντ τὸ 1933.

Δημήτριος Παπαστάμος

### (Βιογραφικό σημείωμα)

Γεννήθηκε στή Σμύρνη τόν 'Ιούνιο τοῦ 1910. Σπούδασε σέ ἐλεύθερες Ἀκαδημίες τοῦ Παρισιοῦ καί κυρίως στή Γκράντ Σωμιέρ (1930, 1931, 1932). Ἐκεῖ γνωρίστηκε μέ τόν τεχνοκρίτη Τεριάντ ὁ ὁποῖος τόν πρωτοπαρουσίασε στήν Ἑλλάδα μέ ἐγκωμιαστικό πρόλογο στήν πρώτη του ἀτομική ἐκθεση στόν «Παρνασσό» τό Φεβρουάριο τοῦ 1933. Ἀκόμα στό Παρίσι γνωρίστηκε μέ τό Γ. Γουναρόπουλο πού ὑπῆρξε ὁ οὐσιαστικός του δάσκαλος.

Πραγματοποίησε 18 ἀτομικές ἐκθέσεις στήν Ἀθήνα (1933, 1936, 1938, 1946, 1949, 1953, 1956, 1957, 1959, 1961, 1963, 1965, 1967, 1969, 1970, 1972, 1975, 1977), μία στή Θεσσαλονίκη, μία στό Ἡράκλειο Κρήτης καί τέσσερες στή Μυτιλήνη.

Ἔλαβε μέρος σέ ἕξι Πανελληνίες ἐκθέσεις. Ἐγγραψε κριτικά σημειώματα καί μελέτες σέ ἐφημερίδες καί περιοδικά ὅπως ὁ «Ζυγός» καί ἡ «Ἐπιθεώρηση Τέχνης».

Ἔλαβε μέρος σέ πολλές ἐκθέσεις στό ἐξωτερικό πού διοργάνωσε τό Ὑπουργεῖο Παιδείας καί οἱ ὁμάδες «Τέχνη» καί «Στάθμη»: Σκανδιναβικές χώρες 1947, Αἴγυπτος 1947, Καναδάς 1953 καί 1959, Γιουγκοσλαβία, Σοβιετική Ἐνωση 1963, Βέλγιο 1964, Κύπρος 1970. Ἔλαβε μέρος στίς Διεθνεῖς Ἐκθέσεις: Μπιεννάλε Βενετίας 1934, Ἀλεξανδρείας 1954, στή Νέα Ὑόρκη 1958, Γκουγκενχάιμ 1960, σχεδίου καί χαρακτηριστικῆς Λουγκάνο 1962.

Ἔργα του ὑπάρχουν στήν Ἐθνική Πινακοθήκη, στό Ὑπουργεῖο Παιδείας, στό Δῆμο Ἀθηναίων, στίς Δημοτικές Πινακοθήκες Ρόδου, Μυτιλήνης, Ἰωαννίνων καί Καλαμάτας καθώς καί σέ πολλές δημόσιες καί ἰδιωτικές συλλογές στήν Ἀγγλία, στή Γαλλία, στή Γερμανία, στίς Ἠνωμένες Πολιτεῖες Ἀμερικής καί στόν Καναδά. Ἐπίσης καί σέ πολλές ἐλληνικές ἰδιωτικές συλλογές.



Θά μπορούσα κάλλιστα νά επαναλάβω σήμερα όσα πρό όλίγων ετών έγραφα στό «Ζυγό» γιά τήν ζωγραφική του Όρέστη Κανέλλη. Ύπάρχει όμως κάτι πού πρέπει νά προσθέσω. Ότι στό λεγόμενά μου σήμερα θά έθετα άκόμη μεγαλύτερη έμφαση προκειμένου νά εκφράσω τόν θαυμασμό μου γιά τόν ζωγράφο καί τόν άνθρωπο.

Είναι λίγοι οί ζωγράφοι στήν εποχή μας πού παρουσιάζουν στους πίνακές τους, όχι μόνο εικόνες-σχήματα (καί τούτο ισχύει γιά τούς άφηρημένους όσο καί γιά τούς παραστατικούς) αλλά εικόνες-όράματα, δηλαδή έργα πού νά αποτελούν ζωγραφικά έπιτεύγματα, στό όποια τό θέμα, γιά νά υπάρξει ως όραμα, πρέπει πρωτίτως νά ξεπεράσει τήν άπλή αναπαράσταση καί νά εκφράζεται — θά έλεγα νά «όντοποιείται» — μέσα από μιά έπεξεργασία περισσότερο ψυχική παρά τεχνική, πού νά καταλήγει όμως σέ μιά προβολή ποιητικώς ζωγραφική, στό χρώμα καί στή σύνθεση, καί όταν άκόμη ένας πίνακας φαίνεται, εκ πρώτης όψεως, ρεαλιστικός. Άλλιώς, έχομε μόνο εικόνες-σχήματα καί όχι αυτό πού όνόμασα όραμα.

Μιά βασική προϋπόθεση στό πρότσες αυτό, είναι, νά μπορεί ό καλλιτέχνης νά πραγματοποιεί τά έργα του, μέσα από τήν συνύφανση των όπτικων ικανοτήτων του, μέ τήν ικανότητα τών δημιουργεί διά τής συναισθηματικότητός του τίς συνθέσεις του, χωρίς νά ικανοποιείται μόνον από τήν στατική έξωτερική συνέπεια καί άρτιότητά των, ή μόνον από τήν λαμπρότητα των χρωμάτων, ή τήν άπλή εύγένεια τής ματιέρας του.

Μέ άλλα λόγια, ό ζωγράφος πρέπει νά μπορεί νά προβάλλει — καί αυθαίρετα άκόμη — τόν συνθεμένο μέσα του κόσμο — τόν οίονδήποτε — μέ τήν συνέπεια εκείνη πού του επιβάλλεται καί όχι νά τόν συναρμολογεί από στοιχεία διαλεγμένα σάν μέσα από μιά προσθήκη τής αισθητικής.

Βεβαίως, δέν έννοώ πώς μόνο μέ αυτόν τόν τρόπο μπορεί ένας καλλιτέχνης νά κάνει έργα σημαντικά. Πιστεύω όμως, ότι μέ αυτόν τόν τρόπο μπορεί νά κάνει μιά πιό βαθιά, πιό συγκλονιστική καί πιό καθολική ζωγραφική.

Ό Όρέστης Κανέλλης, άνήκει στήν διαλεχτή χορεία των καλλιτεχνών, πού τά έργα των περιέχουν συχνά τό όραματικό στοιχείο, καί όταν άκόμη ζωγραφίζουν ρεαλιστικά. Όπως σέ πολλά έργα του Courbet, του Renoir καί του Picasso, έτσι καί σέ πολλούς πίνακες του Μυτιληνιού ζωγράφου υπάρχει τό όραματικό στοιχείο καί ή ιδιαίτερη εκείνη γοητεία - μιά γοητεία συχνά μυστικιστική — πού άπορρέει απ' αυτό.

Είναι πολλοί οί πίνακες του Κανέλλη, στους όποιους διακρίνω τήν καλλιτεχνική λειτουργία (θά προτιμούσα νά τήν όνομάσω ποιητική) πού τόν ώθεϊ σέ μιά έντείνιση ζωής, πού μετατρέπει μέσα από τήν εύαισθησία του καί τήν ιδιοσυγκρασία του τό σχήμα, τήν εικόνα, όπως τήν αίσθηση, καί τήν σκέψη, σέ όράματα άντικειμενοποιημένα, σέ προβολές ποιητικές.

ΑΝΔΡΕΑΣ Λ. ΕΜΠΕΙΡΙΚΟΣ



## ΒΙΒΛΙΟΓΡΑΦΙΑ

- περ. «Νέοι Πρωτοπόροι» Δεκ. 1931, Φεβρ. 1932, Ἄπρ. 1932, Νοέμ.-Δεκ. 1932
- Ε. ΤΕΡΙΑΔΕ, Πρόλογος στὸν κατάλογο τῆς ἔκθεσης τοῦ Φεβρουαρίου 1933 στὸν «Παρνασσό».
- Γ. ΕΛΕΥΘΕΡΙΑΔΗΣ, «Δημοκρατία» 12 Φεβρ. 1933
- ΗΛΙΑΣ ΒΕΝΕΖΗΣ, «Ἡ Καθημερινή» 26 Φεβρ. 1933
- Κ. ΝΤΑΪΦΑΣ, «Ἐλ. Ἄνθρωπος» 26 Φεβρ. 1933
- ΑΝΣΤ. ΔΡΙΒΑΣ, «Πολιτεία» Φεβρ. 1933
- ΛΙΝΟΣ ΚΑΡΖΗΣ, περ. «Ὁ Κύκλος» Μάρτιος 1933
- Σ. ΣΚΙΠΗΣ, «Ἡ Βραδυνή» 15 Φεβρ. 1933
- Ι. Μ. ΠΑΝΑΓΙΩΤΟΠΟΥΛΟΣ, «Πρωία» 29 Ὀκτ. 1936 καὶ 17 Νοέμβρ. 1938
- ΕΡ. ΦΡΑΝΤΖΙΣΚΑΚΗΣ, «Ἀθηναϊκά Νέα» 4 Νοέμβρ. 1936
- ΗΛΙΑΣ ΒΕΝΕΖΗΣ, «Πρωία» 6 Νοέμβρ. 1936
- ΣΤΡ. ΜΥΡΙΒΗΛΗΣ, «Ἐθνική» 12 Νοέμβρ. 1936
- Ζ. ΠΑΠΑΝΤΩΝΙΟΥ, «Ἐλεύθερον Βῆμα» 14 Νοέμβρ. 1936
- Α. ΕΜΠΕΙΡΙΚΟΣ, «Ἡ Καθημερινή» 16 Νοέμβρ. 1936 καὶ περ. «Ζυγός» Νοέμβρ. 1959 τεύχος 48
- ΟΔ. ΕΛΥΤΗΣ, «Ἡ Καθημερινή» 7 Νοέμβρ. 1938
- Δ. ΕΥΑΓΓΕΛΙΔΗΣ, «Τά Νέα» 13 Μαΐου 1949 καὶ περ. «Νέα Ἔστια» 15 Ἰουνίου 1949.
- Γ. ΜΗΛΙΑΔΗΣ, «Προοδευτικός Φιλελεύθερος» 19 Ἰουνίου 1950
- Ε. ΒΑΚΑΛΟ, «Τά Νέα» 6 Ὀκτωβρίου 1951, 27 Ἰουνίου 1953, 19 Μαρτίου 1965, 27 Ἰανουαρίου 1967
- Τ. SPITERIS, «Messager d' Athènes» 11 Νοέμ. 1953
- Τ. ΣΠΗΤΕΡΗΣ, «Ἐλευθερία» 4 Δεκεμ. 1956 καὶ περ. «Ζυγός» Ἰανουάρ. 1957.
- Α. ΠΡΟΚΟΠΙΟΥ, «Ἡ Καθημερινή» 2 Ἰουνίου 1949 καὶ 19 Δεκεμβρίου 1959
- Ε. ΑΝΔΡΕΑΔΗ, «Τό Βῆμα» 1 Ἀπριλίου 1965
- Γ. ΜΟΥΡΕΛΟΣ, περ. «Ζυγός» Ἀπρίλ. 1965 τεύχος 65
- Κ. ΠΗΛΙΧΟΣ, «Τά Νέα» 17 Φεβ. 1972
- ΝΤΙΑΝΑ ΑΝΤΩΝΑΚΑΤΟΥ, «Ἡ Ἡμέρα» 18 Μαρτίου 1965
- ΜΑΡΙΑ ΚΟΤΖΑΜΑΝΗ, περ. «Εἰκόνες» 26 Μαρτίου 1965
- Γ. ΠΕΤΡΗΣ, περ. «Ἐπιθεώρηση Τέχνης» Φεβ.-Μάρτ. 1965
- ΚΑΡΑΒΙΑΣ, περ. «Νέα Ἔστια» 15 Ἀπρίλ. 1965
- ΧΑΡΙΤΟΣ, περ. «Καινούργια Ἐποχή» Καλοκαίρι 1965
- Γ. ΠΕΤΡΗΣ, «Αὐγή» 22 Ἰανουαρίου 1967, 15 Ἰαν. 1970 καὶ περ. «Ἐπιθεώρηση Τέχνης» Γενάρης 1967
- ΜΙΛΤΗΣ ΠΑΡΑΣΚΕΥΑΪΔΗΣ «Ἐλεύθερος Κόσμος» 23 Νοέμ. 1969 καὶ 3 Μαρτίου 1972
- ΒΕΑΤΡΙΚΗ ΣΠΗΛΙΑΔΗ, περ. «Γυναίκα» 11-25 Φεβρ. 1970
- Κ. ΠΑΡΛΑΣ, «Τό Βῆμα» 19 Φεβρ. 1972
- Β. ΔΑΣΚΑΛΟΠΟΥΛΟΣ, «Ἀπογευματινή» 22 Φεβρ. 1972



- ΝΙΚΗ ΛΟΪΖΙΔΗ, «'Απογευματινή» 2 Μαρτίου 1972
- Α. ΠΑΝΣΕΛΗΝΟΥ, περ. «Αιολικά Γράμματα» 'Ιαν.-Φεβρ. 1972 καί «'Η Αύγή» 12 Μαΐου 1977
- ΣΤΕΛΙΟΣ ΛΥΔΑΚΗΣ, «'Ελεύθερος Κόσμος» 27 Φεβρ. 1975
- ΜΙΑΛΤΗΣ ΠΑΡΑΣΚΕΥΑΪΔΗΣ, περ. «Αιολικά Γράμματα» 'Ιαν. -Φεβρ. τεύχος 25, 1975
- ΔΗΜΗΤΡΑ ΚΟΚΚΟΤΑΚΗ, «Ριζοσπάστης» 22 Φεβρ. 1975
- ΒΕΑΤΡΙΚΗ ΣΠΗΛΙΑΔΗ, «'Η Καθημερινή» 16 Φεβρ. 1975 καί 15 Μαΐου 1977
- Γ. ΠΕΤΡΗΣ, 'Η «Αύγή» 27 Μαΐου 1977
- Ν. ΑΛΕΞΙΟΥ, «Ριζοσπάστης» 12 Μαΐου 1977
- Α. ΤΑΣΣΟΣ, Πρόλογος στον κατάλογο τής έκθεσης στήν Γκαλερί «ΑΣΤΟΡ» τό Μάιο τοῦ 1977
- ΕΛΕΝΗ ΒΑΚΑΛΟ, Σύγχρονοι "Έλληνες Ζωγράφοι, 'Αθήνα (Ζυγός) 1961, CLVIII εικ. 37, 38, 39.
- ΝΙΚΟΣ ΖΙΑΣ, Σύγχρονη 'Ελληνική Τέχνη, Ζωγράφοι-Γλύπτες-Χαράκτες, 'Αθήνα ("Ωρα) 1970, 96.
- ΦΩΤΟΣ ΓΙΟΦΥΛΛΗΣ, 'Ιστορία τής Νεοελληνικής Τέχνης (Ζωγραφικής, Γλυπτικής, Χαρακτικής, 'Αρχιτεκτονικής καί Διακοσμητικής) 1821-1941, 'Αθήνα, (Τό 'Ελληνικό Βιβλίο) 1963, τόμ. Β ' 444.
- Δ. Ε. ΕΥΑΓΓΕΛΙΔΗΣ, 'Η 'Ελληνική Τέχνη, 'Αθήνα 1969, 160 καί εικ. 81
- ΣΤΕΛΙΟΣ ΛΥΔΑΚΗΣ, 'Η 'Ιστορία τής νεοελληνικής ζωγραφικής (16ος-20ός αιώνας) στή σειρά Οί "Έλληνες Ζωγράφοι, 'Αθήνα (Μέλισσα). 1976, τόμ. Γ ' 375, 405.
- ΤΩΝΗΣ ΣΠΗΤΕΡΗΣ, 'Αλέκος Κοντόπουλος, στή σειρά Οί "Έλληνες ζωγράφοι. 20ός αιώνας, 'Αθήνα (Μέλισσα) 1975, τόμ. Β ' 453, 459
- ΚΙΤΣΟΣ Α. ΜΑΚΡΗΣ, Θεόφιλος (1878-1934) στή σειρά Οί "Έλληνες Ζωγράφοι 'Από τόν 19ο αιώνα στον 20ό, 'Αθήνα Μέλισσα) 1974, τόμ. Α ' 449
- ΔΗΜΗΤΡΙΟΣ ΠΑΠΑΣΤΑΜΟΣ, 'Εθνική Πινακοθήκη καί Μουσείον 'Αλ. Σούτζου. Κατάλογος έργων 'Ελληνικής Ζωγραφικής, 'Αθήνα ('Εθνική Πινακοθήκη) 1976, 74.
- ΑΛΕΞΑΝΔΡΟΣ ΞΥΔΗΣ, Προτάσεις γιά τήν 'Ιστορία τής Νεοελληνικής Τέχνης, 'Αθήνα ('Ολκός) 1976, τόμ. Α ' 44, 64, 227, 281 τόμ. Β ' 26, 28, 130.
- ΔΗΜΗΤΡΙΟΣ ΠΑΠΑΣΤΑΜΟΣ, "Έλληνες Ζωγράφοι καί Γλύπται τοῦ εικοστοῦ αιώνας, 'Αθηναί (Πνευματικό Κέντρο Δήμου 'Αθηναίων, Πινακοθήκη) 1974, 50.
- Δ. ΚΑΛΛΟΝΑΣ, Σύγχρονοι "Έλληνες Ζωγράφοι καί Γλύπτες, 'Αθήνα 1943, 30.
- ΣΤΕΛΙΟΣ ΛΥΔΑΚΗΣ, Λεξικό τών 'Ελλήνων ζωγράφων καί χαρακτῶν (16ος-20ός αιώνας) στή σειρά Οί "Έλληνες Ζωγράφοι, 'Αθήνα (Μέλισσα) 1976, τόμ. Δ ' 158-159.
- TONY SPITERIS, Arte dopo il 1945 Grecia, 1971 (Cappelli) 18, 21, 45, 53.

ΚΑΤΑΛΟΓΟΣ ΤΩΝ ΕΡΓΩΝ

10. Κανονιστικό έγγραφο, 1932. Λογ. 0 42Χ0 35
11. Τεχνικό σχέδιο κτίριου, 1933. Λογ. 0 42Χ0 35
12. Έκθεση επί των εργασιών της Αρχαιολογικής Υπηρεσίας, 1934. Λογ. 0 42Χ0 35
13. Προβλεπόμενα τεχνικά σχέδια κτιρίων, 1934. Λογ. 0 42Χ0 35
14. Έκθεση επί των εργασιών της Αρχαιολογικής Υπηρεσίας, 1935. Λογ. 0 42Χ0 35
15. Έκθεση επί των εργασιών της Αρχαιολογικής Υπηρεσίας, 1936. Λογ. 0 42Χ0 35
16. Έκθεση επί των εργασιών της Αρχαιολογικής Υπηρεσίας, 1937. Λογ. 0 42Χ0 35
17. Έκθεση επί των εργασιών της Αρχαιολογικής Υπηρεσίας, 1938. Λογ. 0 42Χ0 35
18. Έκθεση επί των εργασιών της Αρχαιολογικής Υπηρεσίας, 1939. Λογ. 0 42Χ0 35
19. Έκθεση επί των εργασιών της Αρχαιολογικής Υπηρεσίας, 1940. Λογ. 0 42Χ0 35
20. Έκθεση επί των εργασιών της Αρχαιολογικής Υπηρεσίας, 1941. Λογ. 0 42Χ0 35
21. Έκθεση επί των εργασιών της Αρχαιολογικής Υπηρεσίας, 1942. Λογ. 0 42Χ0 35
22. Έκθεση επί των εργασιών της Αρχαιολογικής Υπηρεσίας, 1943. Λογ. 0 42Χ0 35
23. Έκθεση επί των εργασιών της Αρχαιολογικής Υπηρεσίας, 1944. Λογ. 0 42Χ0 35
24. Έκθεση επί των εργασιών της Αρχαιολογικής Υπηρεσίας, 1945. Λογ. 0 42Χ0 35
25. Έκθεση επί των εργασιών της Αρχαιολογικής Υπηρεσίας, 1946. Λογ. 0 42Χ0 35
26. Έκθεση επί των εργασιών της Αρχαιολογικής Υπηρεσίας, 1947. Λογ. 0 42Χ0 35
27. Έκθεση επί των εργασιών της Αρχαιολογικής Υπηρεσίας, 1948. Λογ. 0 42Χ0 35
28. Έκθεση επί των εργασιών της Αρχαιολογικής Υπηρεσίας, 1949. Λογ. 0 42Χ0 35
29. Έκθεση επί των εργασιών της Αρχαιολογικής Υπηρεσίας, 1950. Λογ. 0 42Χ0 35

ΚΑΤΑΛΟΓΟΣ

30. Έκθεση επί των εργασιών της Αρχαιολογικής Υπηρεσίας, 1951. Λογ. 0 42Χ0 35
31. Έκθεση επί των εργασιών της Αρχαιολογικής Υπηρεσίας, 1952. Λογ. 0 42Χ0 35
32. Έκθεση επί των εργασιών της Αρχαιολογικής Υπηρεσίας, 1953. Λογ. 0 42Χ0 35



## ΚΑΤΑΛΟΓΟΣ ΤΩΝ ΕΡΓΩΝ

1932-1940

1. 'Ο δρόμος τής πέτρας, 1932  
Λάδι, 0,46X0,35
2. Κοριτσάκι πού κάθεσαι, 1933  
Λάδι, 0,70X0,52
3. Κορίτσι καί άγόρι, 1933  
Λάδι, 0,80X0,55
4. 'Η μικρή ύπηρέτρια, 1936  
Λάδι, 0,80X0,55
5. Φύκια καί σταυρός τής θάλασσας, 1937  
Λάδι, 0,45X0,38
6. 'Η 'Ηρώ, 1938  
Λάδι, 0,79X0,64
7. 'Η Καίτη, 1937  
Λάδι, 0,79X0,64
8. 'Αγόρι, 1938  
Λάδι, 1,00X0,81
9. Προφίλ κοριτσιού στά κόκκινα, 1940  
Λάδι, 0,81X0,65
10. Κορίτσι καί άνθη, 1938  
Λάδι, 0,81X0,65  
Συλλογή Νατάσας Ξανθοπούλου
11. Τό άγόρι πού κάθεσαι, 1933  
Λάδι, 0,81X0,60  
Συλλογή Χριστίνας Παπαστάθη
12. 'Η Μαρίτσα, 1940  
Λάδι, 0,40X0,35
13. Προφίλ μέ τή σκοινένια ζώνη, 1938  
Λάδι, 0,81X0,65  
Συλλογή Χριστόφορου Χατζηγεωργίου
14. Κεφάλι κοριτσιού, 1937  
Λάδι, 0,55X0,45  
Συλλογή Χρυσούλας 'Ελευθεριάδη
15. 'Ελιές σέ βράχους, 1934  
Λάδι, 0,75X0,61  
Συλλογή Χρυσούλας 'Ελευθεριάδη

16. Κορίτσι σέ κήπο, 1937  
Λάδι, 0,92X0,73  
Συλλογή Κ. Παναγιωτίδη
17. Οί μπεκάτσες, 1939  
Λάδι, 0,73X0,60  
Συλλογή Ζήνωνα Έλευθεριάδη
18. Βράχοι στό νησί, 1940  
Λάδι, 0,61X0,46  
Συλλογή Ζήνωνα Έλευθεριάδη
19. Τό κορίτσι μέ τό κλαδί, 1940  
Λάδι, 0,81X0,65  
Συλλογή Καίτης Χατζηδήμου
20. Χέρι στά μαλλιά, 1939  
Λάδι, 0,60X0,46
21. Μεσογειακό κορίτσι, 1937  
Λάδι, 0,66X0,55
22. Έλιές καί βράχοι, 1934  
Λάδι, 0,81X0,60  
Συλλογή "Έλλης Βασιλόγλου
23. Κορίτσι στά άνθη, 1938  
Λάδι, 0,81X0,65
24. Ό άρρωστος, 1933  
Λάδι, 0,81X0,60  
Συλλογή Ίλιωνα Νταιφά

#### 1941-1950

25. Τό κορίτσι,πού χτενίζεται, 1948  
Λάδι, 0,92X0,73
26. Η κόρη του Άρλεκίνου, 1947  
Λάδι, 0.60X0.50
27. Ό ψαράς μέ τά δίχτυα, 1948  
Λάδι, 1,00X0,81
28. Ό φούρναρης, 1950  
Λάδι, 1,00X0,81
29. Φιγούρα στά κίτρινα καθιστή, 1947  
Λάδι, 0,92X0,73  
Συλλογή Καίτης Χατζηδήμου
30. Κορίτσι σέ κήπο, 1948  
Λάδι, 0,78X0,54  
Συλλογή Στέλιου Άναστασιάδη



31. 'Ο άνθρωπος μέ τό σκoinί, 1948  
Λάδι, 1,00X0,81  
Συλλογή Γιώργου Βεζύρογλου
32. Τό κορίτσι μέ τό φεγγάρι, 1949  
Λάδι, 0,79X0,64  
Συλλογή Γιώργου Βεζύρογλου
33. Τό κορίτσι στή λεμονιά, 1947  
Λάδι, 0,79X0,64  
Συλλογή Γιώργου Βεζύρογλου
34. Τοπίο μέ βράχους, 1947  
Λάδι, 0,73X0,60  
Συλλογή Γιώργου Βεζύρογλου
35. Τό παιδί μέ τό 'Ηλιοτρόπιο, 1948  
Λάδι, 1,00X0,81  
Συλλογή Φιλίππου Κουτσίνα

#### 1951-1960

36. Κεφάλι κοριτσιού μέ κόκκινο φουστάνι, 1952  
Λάδι, 0,46X0,36
37. Κεφάλι άγοριού, 1934  
Λάδι, 0,45X0,33
38. Στήν 'Αγία Παρασκευή Νέας Σμύρνης, 1952  
Λάδι, 0,73X0,60
39. Κεφάλι ναυτικού, 1953  
Λάδι, 0,46X0,36
40. 'Η Κρητικιά, 1954  
Λάδι, 0,56X0,45
41. Ψάρια, 1953  
Λάδι, 0,53X0,45
42. Σκοτωμένα πουλιά, 1952  
Λάδι, 0,45X0,30
43. Κορίτσι καί γατάκι, 1951  
Λάδι, 0,81X0,65
44. Τό παιδί πού φωνάζει, 1956  
Λάδι, 1,18X0,81
45. 'Η Δάφνη, 1956  
Λάδι, 0,61X0,46

46. Κεφάλι μέ τό γαλάζιο φιογόκο, 1954  
Λάδι, 0,48X0,35
47. Ξαπλωμένο κορίτσι, 1953  
Λάδι, 1,22X0,50
48. Ψαράς, 1951  
Λάδι, 0,92X0,73
49. Χωρική τής Λέσθου, 1953  
Λάδι, 1,00X0,65
50. Ό γέρος τής Πέτρας, 1953  
Λάδι, 1,00X0,65
51. Ή Μικρασιάτισσα, 1957  
Λάδι, 1,22X0,65
52. Τό κοριτσάκι στή σκάλα, 1954  
Λάδι, 0,81X0,60
53. Συκιά τό χειμώνα, 1957  
Λάδι, 0,70X0,50
54. Ό άστακός, 1957  
Λάδι, 0,61X0,50
55. Αύγή σέ χωριό, 1960  
Λάδι, 1,46X1,14
56. Δύο γυναίκες καί παιδάκι, 1960  
Λάδι, 1,46X1,14
57. Μέσα στά φυλλώματα, 1960  
Λάδι, 1,30X0,97
58. Ό Φραντζής, 1951  
Λάδι, 1,00X0,81  
Συλλογή Πέτρου Σπεντζόπουλου
59. Δύο μορφές, 1957  
Λάδι, 0,92X0,73  
Συλλογή Κ. Λύρα
60. Άγόρι, 1953  
Λάδι, 0,87X0,65  
Συλλογή Άλ. Σακελλαρόπουλου
61. Καθαρή Δευτέρα, 1954  
Λάδι, 1,30X0,90  
Συλλογή Άλ. Σακελλαρόπουλου
62. Σύμπλεγμα μορφών, 1960  
Λάδι, 0,81X0,60  
Συλλογή Ήθης Ίγγλέση



63. Κολυμβήτριες, 1956  
Λάδι, 0,73X0,54  
Συλλογή Χρυσούλας Έλευθεριάδη
64. Ή Μιράντα, 1958  
Λάδι, 0,61X0,46  
Συλλογή Χρυσούλας Έλευθεριάδη
65. Άνεμόμυλοι, 1955  
Λάδι, 0,54X0,44  
Συλλογή Άννας Πετσιάβα
66. Τό κορίτσι μέ τό θάζο, 1959  
Λάδι, 1,00X0,81  
Συλλογή Ήλία Ήλιοϋ
67. Μορφή στά φυλλώματα, 1957  
Λάδι, 1,00X0,81  
Συλλογή Μηνά Κουτεντάκη
68. Δύο βάρκες μέ φιγούρες, 1955  
Λάδι, 0,61X0,50  
Συλλογή Άλέκο Κουφοπάνου
69. Άγρότης, 1952  
Λάδι, 0,92X0,73  
Συλλογή Γ. Πετρῆ (Σίμου)
70. Τά δύο δέντρα, 1960  
Αϋγοτέμπερ, 0,81X0,65  
Συλλογή Εϋάγγελου Δεμοίρου
71. Τά δύο φορτηγά, 1956  
Λάδι, 0,60X0,50
72. Δρόμος τῆς Ρόδου, 1952  
Λάδι, 0,60X0,50
73. Τοπίο στά Σπάτα, 1957  
Λάδι, 0,60X0,50
74. Τό κάστρο τῆς Λήμνου, 1959  
Αϋγοτέμπερα, 0,81X0,60
75. Ή Μαρίνα, 1960  
Λάδι, 0,40X0,33
76. Τό κορίτσι μέ τήν κουκούλα, 1960  
Λάδι, 0,60X0,50
77. Ήλιές, 1960  
Αϋγοτέμπερα, 0,60X0,50
78. Δύο ψάρια, 1952  
Λάδι, 0,45X0,30

1961-1970

79. Καταιγίδα στον Εύβοϊκό  
Λάδι, 0,57X0,81  
Συλλογή Έθνικης Πινακοθήκης
80. Παρουσία,  
Λάδι, 0,75X0,97  
Συλλογή Έθνικης Πινακοθήκης
81. Έρωτικό, 1961  
Λάδι, 1,01X0,65
82. Αντίθετα στο φως, 1963  
Λάδι, 1,16X0,81
83. Έλαιώνας, 1967  
Λάδι, 1,00X0,73
84. Μητρότητα, 1965  
Λάδι, 1,16X0,81
85. Κορίτσι με καρρώ φουστάνι, 1966  
Λάδι, 0,81X0,65
86. Σούρουπο κοντά στο παράθυρο, 1970  
Λάδι, 1,16X0,89
87. Τό χτένισμα, 1963  
Αύγοτέμπερα, 0,95X0,75
88. Ψάρεμα, 1961  
Λάδι, 0,60X0,40
89. Παράξενο ζευγάρι στο καφενείο, 1970  
Λάδι, 1,00X0,81
90. Έλιές, 1970  
Λάδι, 0,65X0,54
91. Ή Πάτμος, 1968  
Λάδι, 1,00X0,73
92. Δραματικές έλιές, 1969  
Λάδι, 0,81X0,65
93. Ό ποταμός, 1970  
Λάδι, 1,00X0,73
94. Τά δύο δέντρα, 1969  
Λάδι, 0,92X0,65
95. Τό αγόρι μέ τή σφεντόνα, 1970  
Λάδι, 0,92X0,65
96. Κορίτσι καί κατσίκα, 1970  
Λάδι, 0,61X0,46



97. Δύο κορίτσια στην άμμουδιά, 1963  
Λάδι, 1,30X0,81
98. Ἀποχαιρετισμός στο καλοκαίρι, 1963  
Λάδι, 1,62X1,14  
Συλλογή Θάλειας Χατζή
99. Μητρότητα, 1963  
Λάδι, 1,16X0,89  
Συλλογή Θάλειας Χατζή
100. Δίχως τίτλο, 1962  
Λάδι, 1,62X1,14  
Συλλογή Νίκου Λυμπερόπουλου
101. Μητρότητα, 1964  
Λάδι, 1,16X0,81  
Συλλογή Ἀθαν. Λουκάκου
102. Τό πορτραίτο τῆς Ἰωάννας, 1970  
Λάδι, 1,00X0,81  
Συλλογή Μαν. Βαρδινογιάννη
103. Τό πορτραίτο τῆς Μαρίας, 1969  
Λάδι, 0,92X0,65  
Συλλογή Ρ. Ζαλώνη
104. Καράβια, 1968  
Λάδι, 0,73X0,60  
Συλλογή Ρ. Ζαλώνη
105. Στό Πόρτο Λάγο, 1964  
Λάδι, 1,00X0,73  
Συλλογή Ρ. Ζαλώνη
106. Στό καφενεῖο, 1969  
λάδι, 1,16X0,89  
Συλλογή Παν. Λεβούνη
107. Κοπέλλες στήν ἄμμο, 1962  
Λάδι, 0,81X0,65  
Συλλογή Πέτρου Σπεντζόπουλου
108. Κάστρο τῆς Λέρου, 1963  
Λάδι, 0,81X0,65  
Συλλογή Πέτρου Σπεντζόπουλου
109. Στή λιμνοθάλασσα, 1961  
Λάδι, 0,81X0,65  
Συλλογή Πέτρου Σπεντζόπουλου
110. Πρωινό στή λιμνοθάλασσα, 1961  
Λάδι, 0,79X0,64  
Συλλογή Στέλιου Ἀναστασιάδη
111. Βάρκα μέ φεγγάρι, 1962  
Λάδι, 0,59X0,44  
Συλλογή Στέλιου Ἀναστασιάδη

112. 'Η 'Αμαρυλλίς, 1970  
Λάδι, 0,81X0,65  
Συλλογή 'Αλεξ. Σινιόσογλου
113. Τά τρία κορίτσια, 1964  
Λάδι, 1,00X0,73  
Συλλογή Παν. Ραπίδη
114. Μύλοι στη Ρόδο, 1962  
Λάδι, 0,81X0,60  
Συλλογή Παν. Παπαϊωάννου
115. Δυό ξαπλωμένα κορίτσια, 1968  
Λάδι, 1,16X0,89  
Συλλογή 'Ελευθερίας Παπαντωνοπούλου
116. Δυό γυναίκες, 1964  
Λάδι, 1,16X0,81  
Συλλογή Νίκου Νικολαΐδη
117. Ψαράδες, 1965  
Αύγοτέμπερα, 0,73X0,50  
Συλλογή Νίκου Νικολαΐδη
118. Τό κορίτσι μέ τό πανέρι, 1970  
Λάδι, 0,92X0,65  
Συλλογή 'Ανδρέα Κουφοπάνου
119. Μέ ύψωμένα χέρια στό παράθυρο, 1963  
Λάδι, 1,16X0,89
120. Μητρότητα, 1961  
Λάδι, 1,16X0,89
121. Δυό φιγοῦρες, 1961  
Λάδι, 1,16X0,81  
Συλλογή Σοφίας Μορδώχ
122. 'Ο μικρός ψαράς, 1963  
Λάδι, 1,00X0,81
123. Εὐκάλυπτος, 1963  
Λάδι, 0,73X0,54
124. Μορφή στό παράθυρο, 1962  
Λάδι, 0,81X0,65  
Συλλογή Λίνας Βλουμιῶδη
125. Τό δεντράκι, 1964  
Αύγοτέμπερα, 0,66X0,50  
Συλλογή Λίνας Βλουμιῶδη
126. Τοπίο τῆς Κρήτης, 1968  
Λάδι, 0,79X0,64



1971-1977

127. Ἀγόρι  
Λάδι, 1,16X0,65  
Συλλογή Ἐθνικῆς Πινακοθήκης
128. Κορίτσι μέ σταυρωμένα πόδια, 1972  
Λάδι, 0,81X0,65
129. Τό κορίτσι μέ τό ἄνθος, 1971  
Λάδι, 1,00X0,65
130. Βάρκες στόν κόλπο, 1974  
Λάδι, 0,81X0,65
131. Δυό ἀγόρια, 1976  
Λάδι, 0,92X0,73
132. Ἀγρότης μέ μπλέ μαντήλι, 1974  
Λάδι, 0,50X0,35
133. Τό πανέρι μέ τά φρούτα, 1972  
Λάδι, 1,31X0,65
134. Ὀδρόμος μέ τά πεῦκα, 1973  
Λάδι, 0,81X0,60
135. Τό δάσος μέ τά πεῦκα, 1973  
Λάδι, 0,92X0,73
136. Ἐλιές, 1974  
Λάδι, 0,73X0,60
137. Στό λιμάνι τῆς Μυτιλήνης, 1975  
Λάδι, 0,61X0,50
138. Βάρκες στήν Πάργα, 1977  
Λάδι, 0,65X0,54
139. Ἡ ἐλιά μέ τό κίτρινο φῶς, 1974  
Λάδι, 0,65X0,54
140. Ἐλιές, 1974  
Λάδι, 0,73X0,60
141. Τό κορίτσι τοῦ δέντρου, 1972  
Λάδι, 0,81X0,60
142. Κορίτσι καί σκυλάκι, 1974  
Λάδι, 0,81X0,65
143. Παράδες καί βάρκες ἓνα πρωινό, 1975  
Λάδι, 0,73X0,60
144. Βάρκες καί καϊκια, 1975  
Λάδι, 0,73X0,60

145. Καράβια και θάρκες στο 'Ηράκλειο, 1975  
Λάδι, 0,73X0,60
146. Δύο θάρκες στην άμμουδιά, 1976  
Λάδι, 0,73X0,60
147. Πρός τό Πόρτο-Γερμενό, 1974  
Λάδι, 0,92X0,73
148. 'Η προβλήτα, 1977  
Λάδι, 0,61X0,50
149. Οί μεγάλες έλιές, 1975  
Λάδι, 1,00X0,81
150. 'Ελιές, 1975  
Λάδι, 1,00X0,81
151. Στά δυτικά της Λέσθου, 1972  
Λάδι, 1,00X0,73
152. 'Ο Γέρος, 1974  
Λάδι, 0,50X0,34
153. Μιά άποψη της Πεντέλης, 1971  
Λάδι, 0,73X0,60
154. Τό κορίτσι μέ τό πανέρι, 1972  
Λάδι, 1,31X0,65
155. Νέα γυναίκα στή σκάλα, 1973  
Λάδι, 1,00X0,73
156. Δρόμος μέ πεύκα, 1972  
Λάδι, 0,65X0,54
157. 'Η μικρή μηλιά, 1973  
Λάδι, 0,73X0,60
158. 'Η καταιγίδα, 1973  
Λάδι, 0,65X0,54
159. Στήν Πύλο, 1971  
Λάδι, 0,80X0,56
160. Κόκκινο μαντήλι στό λαιμό, 1974  
Λάδι, 0,55X0,40
161. Χωρικός της Λέσθου, 1976  
Λάδι, 0,81X0,65
162. Τό κοριτσάκι μέ τό βερίκοκο, 1976  
Λάδι, 1,00X0,81
163. 'Ελιές μέ τό άπότομο φώς, 1977  
Λάδι, 0,65X0,54



164. Έλιές, 1973  
Λάδι, 0,92X0,73  
Συλλογή Άθαν. Λουκάκου
165. Δύο αγόρια στο δέντρο, 1974  
Λάδι, 0,92X0,73  
Συλλογή Χριστίνας Παπαστάθη
166. Τό πορτραίτο του Προκόπη, 1975  
Λάδι, 0,92X0,73  
Συλλογή Μαρίας Δρίβα
167. Τό αγόρι κοντά στή θάλασσα, 1974  
Λάδι, 0,81X0,65  
Συλλογή Άννας Πετσιάβα
168. Ή προβλήτα, 1973  
Λάδι, 0,92X0,65  
Συλλογή ΄Ελλης Βασιλόγλου
169. Κεφάλι βαρκάρη, 1974  
Λάδι, 0,55X0,40  
Συλλογή ΄Ελλης Βασιλόγλου
170. Ό Άλιάκμωνας, 1973  
Λάδι, 0,92X0,65  
Συλλογή Δημ. Άθανασόπουλου
171. Προφίλ κοριτσιού, 1972  
Λάδι, 0,78X0,60  
Συλλογή Δημ. Άθανασόπουλου
172. Όρθιο κοριτσάκι, 1974  
Λάδι, 0,81X0,65  
Συλλογή Λίνας Βλουμίδη
173. Πιέτα του 1941, 1975  
Λάδι, 1,46X1,14
174. Ή σκυφή μάνα πάνω στό παιδί, 1975  
Λάδι, 1,46X0,97
175. Ό Γέρος, 1975  
Λάδι, 1,30X0,97
176. Τά δυό αγόρια, 1976  
Λάδι, 1,30X0,81
177. Δίπλα στή μάνα κοιμάται, 1975  
Λάδι, 1,16X0,89
178. Ξαπλωμένο αγόρι, 1975  
Λάδι, 1,16X0,81
179. ΄Ικεσία, 1976  
λάδι, 1,16X0,81

180. Τό καθιστό αγόρι, 1976  
Λάδι, 1,16X0,73
181. Τό κίτρινο κορίτσι, 1975  
Λάδι, 1,00X0,73
182. Τό ψωμί, 1975  
Λάδι, 1,01X0,65

#### 1974-1976

183. Ένα κομμάτι ψωμί,  
Λιθογραφία, 0,65X0,60
184. Σκελετός αλόγου,  
Λιθογραφία, 0,46X0,36
185. Μάνα πάνω από παιδί,  
Λιθογραφία, 0,65X0,51
186. Ό Γλάρος,  
Λιθογραφία, 0,41X0,34
187. Δύο όρθια αγόρια  
Λιθογραφία, 0,87X0,52
188. Ό Γέρος  
Λιθογραφία, 0,66X0,57
189. Ό μικρή μητρότητα,  
Λιθογραφία, 0,65X0,60
190. Ό Πιέτα του 1941  
Λιθογραφία, 0,87X0,66
191. Τό πεινασμένο κορίτσι  
Λιθογραφία, 0,76X0,45
192. Ό κεσία  
Λιθογραφία, 0,76X0,50
193. Ό σκυφή μάνα πάνω στό παιδί  
Λιθογραφία, 0,93X0,66
194. Κοντά στην μάνα κοιμάται  
Λιθογραφία, 0,91X0,66
195. Κορίτσι καί αγόρι,  
Λιθογραφία, 0,78X0,62

ΠΙΝΑΚΕΣ



## Συμπλήρωμα

196. Ό ψαράς, 1955  
Λάδι, 1,00 × 0,65
197. Κυδωνιές τό φθινόπωρο, 1962  
Λάδι, 0,64 × 0,79
198. Βράχοι, 1970  
Λάδι, 0,53 × 0,69
199. Στή λιμνοθάλασσα, 1970  
Λάδι, 0,46 × 0,61
200. Ό άνθρωπος πού κοιμάται, 1974  
Λάδι, 0,60 × 0,81
201. Αντίκρου στήν Πύλο, 1974  
Λάδι, 0,54 × 0,73  
Συλλογή Κ. Παναγιωτίδη
202. Προσωπογραφία  
Λάδι, 0,65 × 0,50  
Συλλογή Κ. Παναγιωτίδη
203. Ό χωριάτης  
Λάδι, 0,40 × 0,33  
Συλλογή Κ. Σπηλιάδη
204. Τό αγόρι πού διαβάζει, 1939  
Λάδι, 1,00 × 0,81  
Συλλογή Κ. Σπηλιάδη

ΠΙΝΑΚΕΣ

---

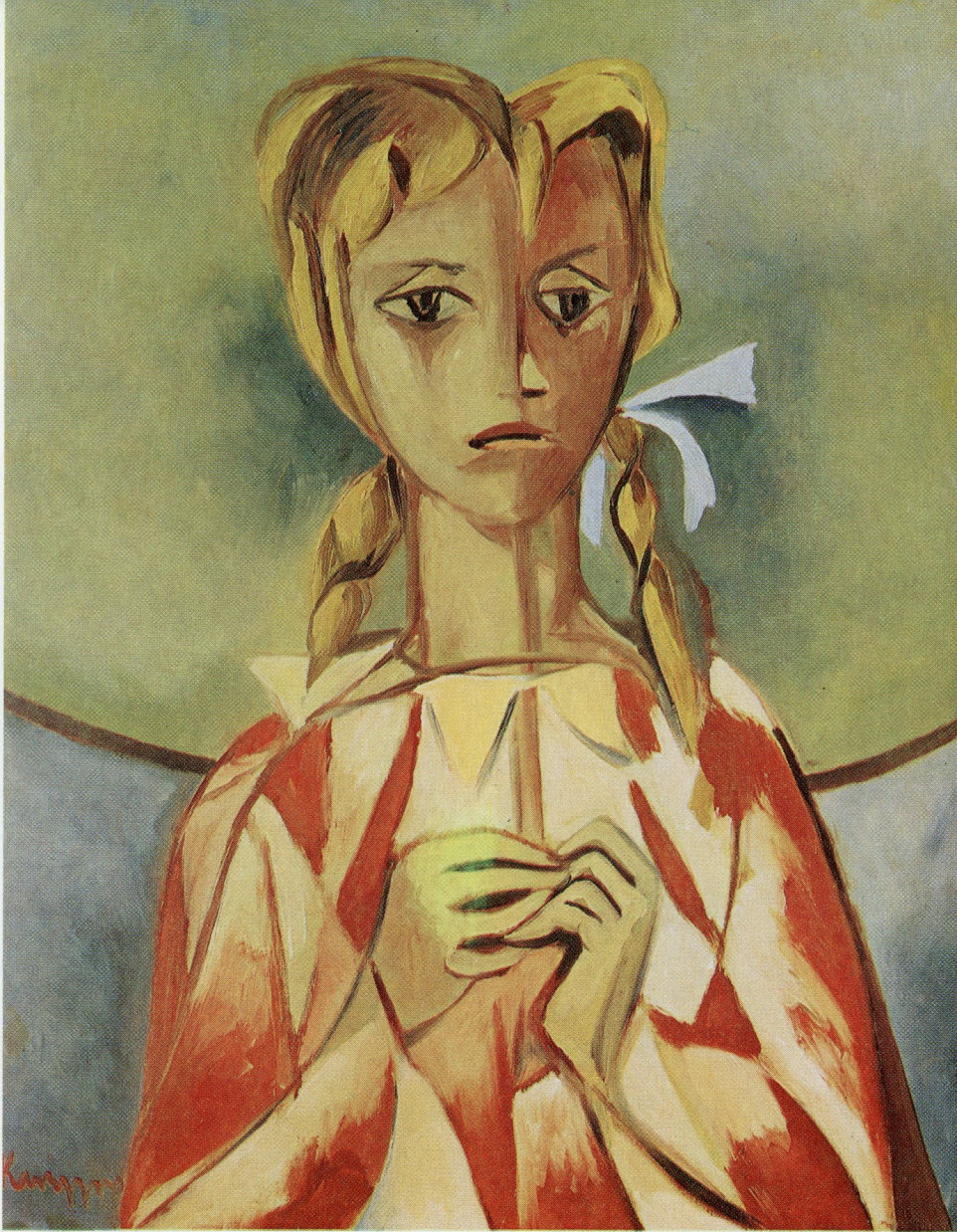






















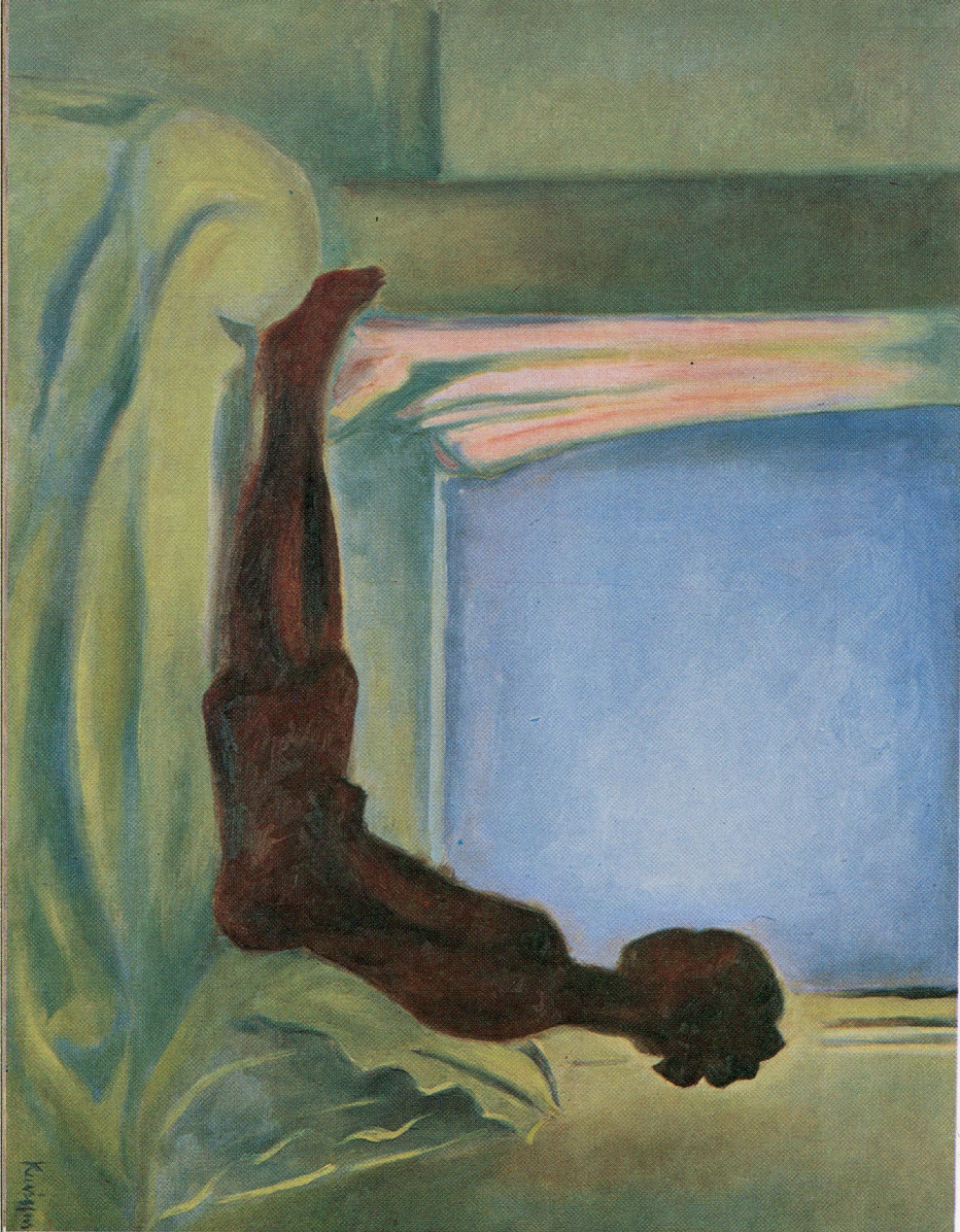






Karissus





















Keweenaw













172





Kenneth





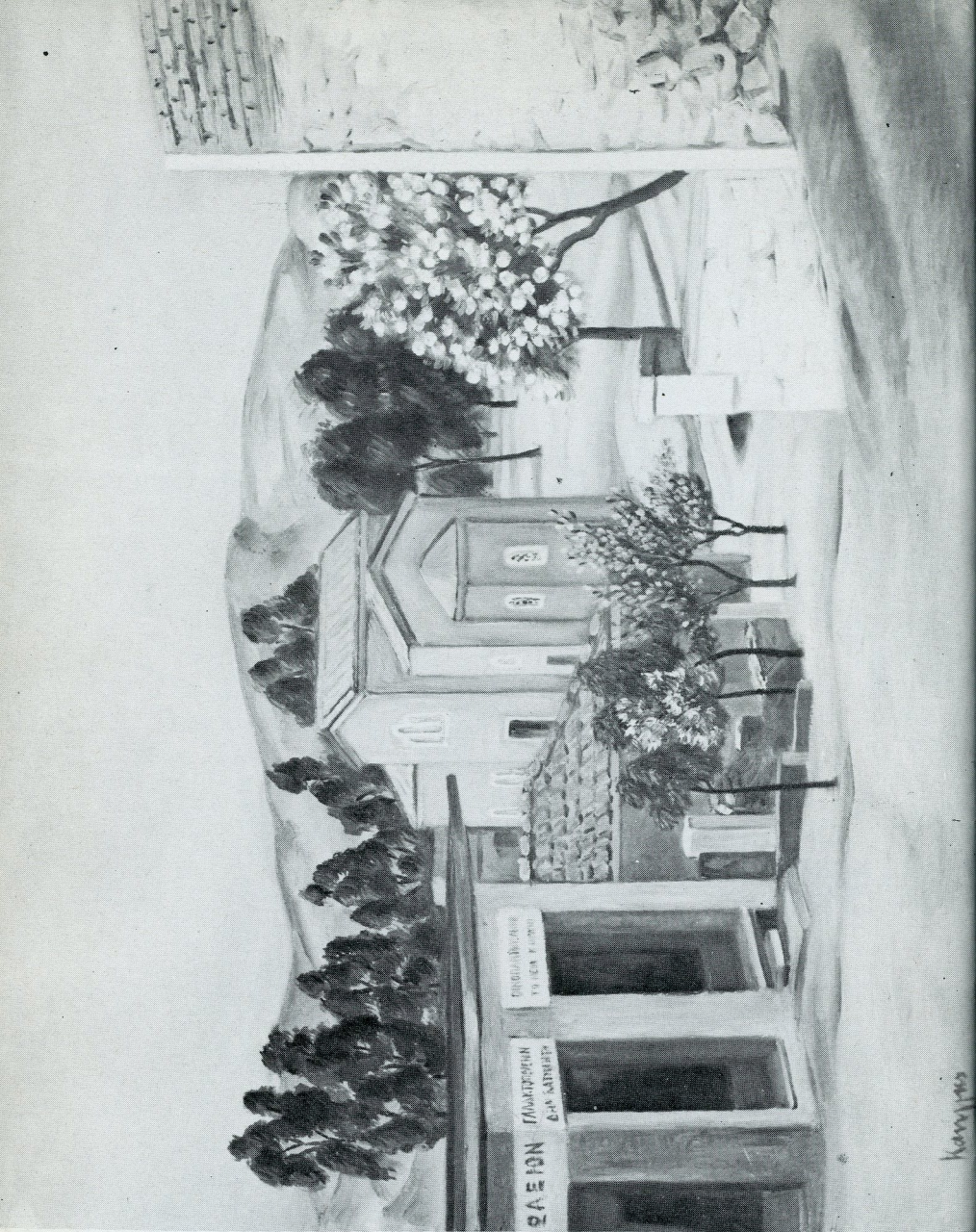




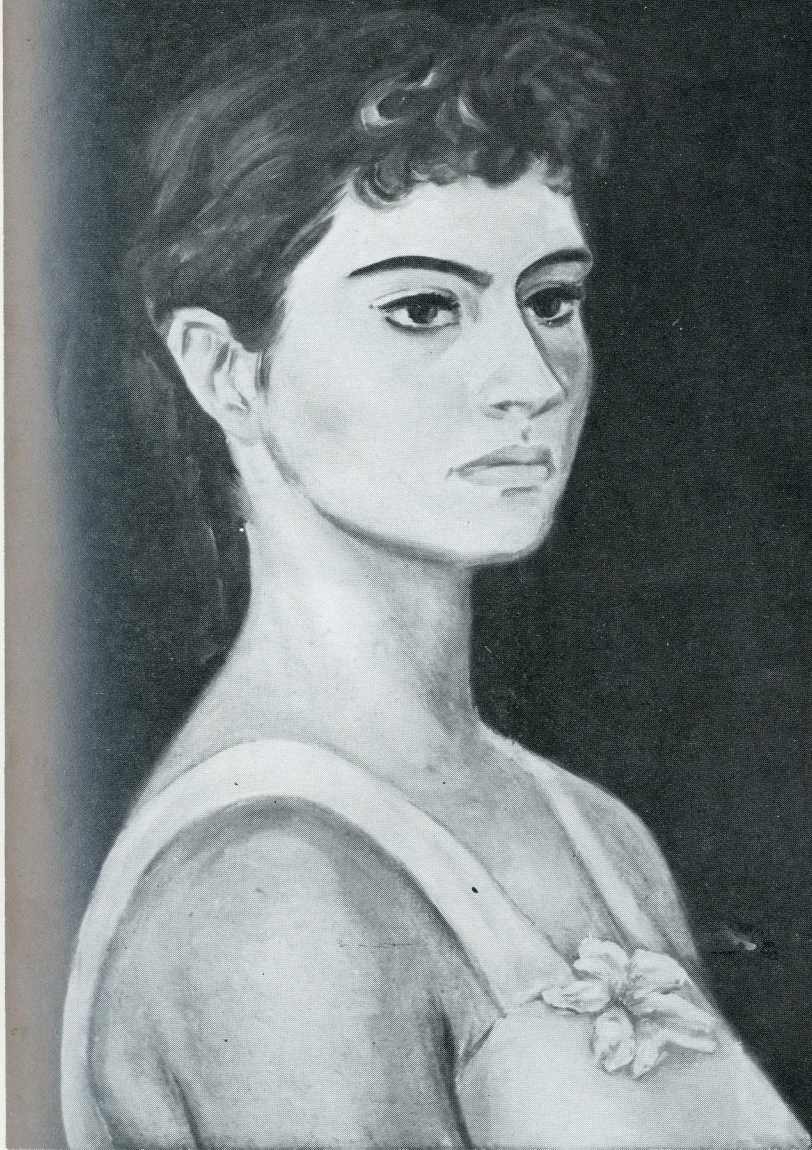












40







W. H. M. 1903



222 4/8  
1/2





















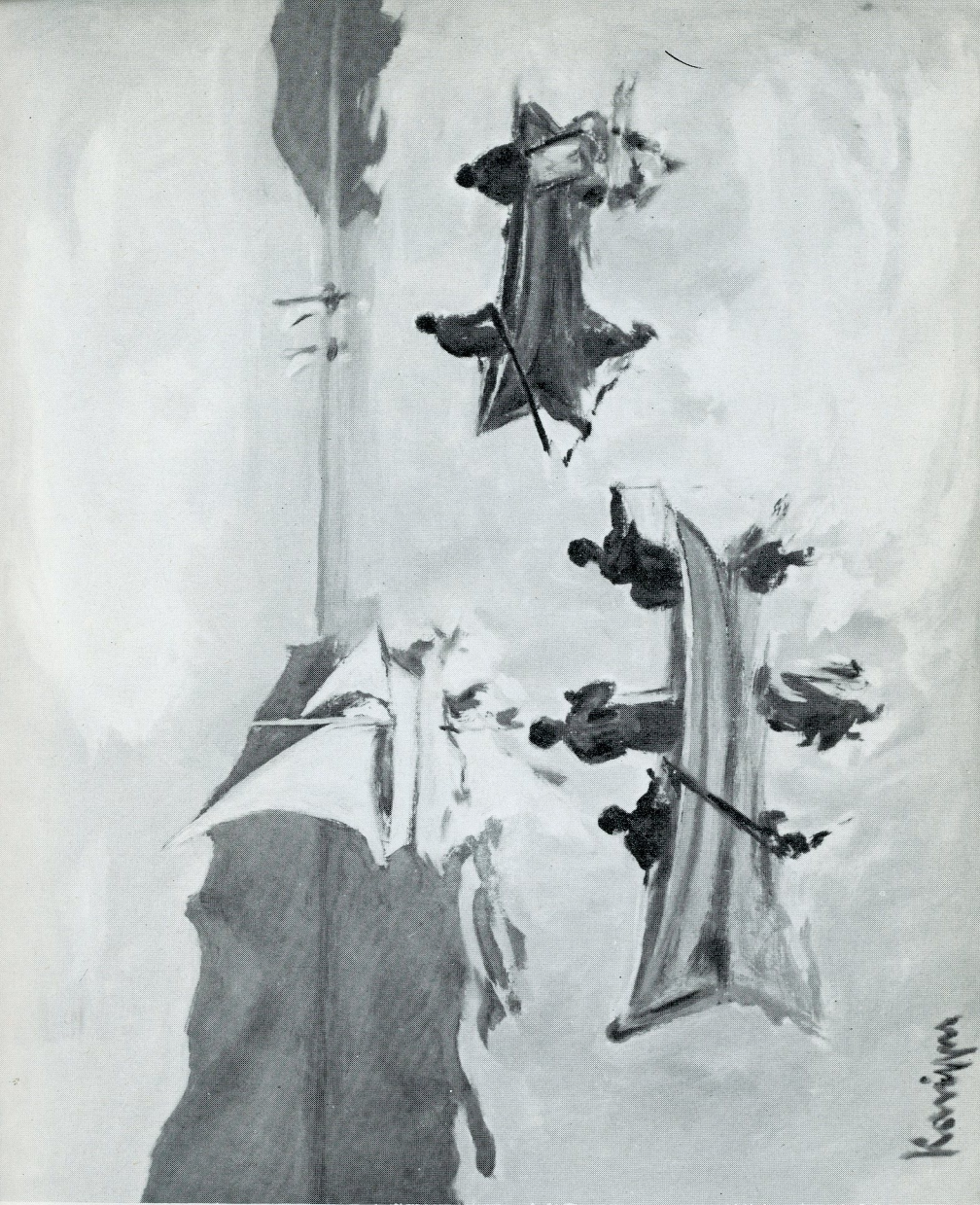












Korivim









Kenneth



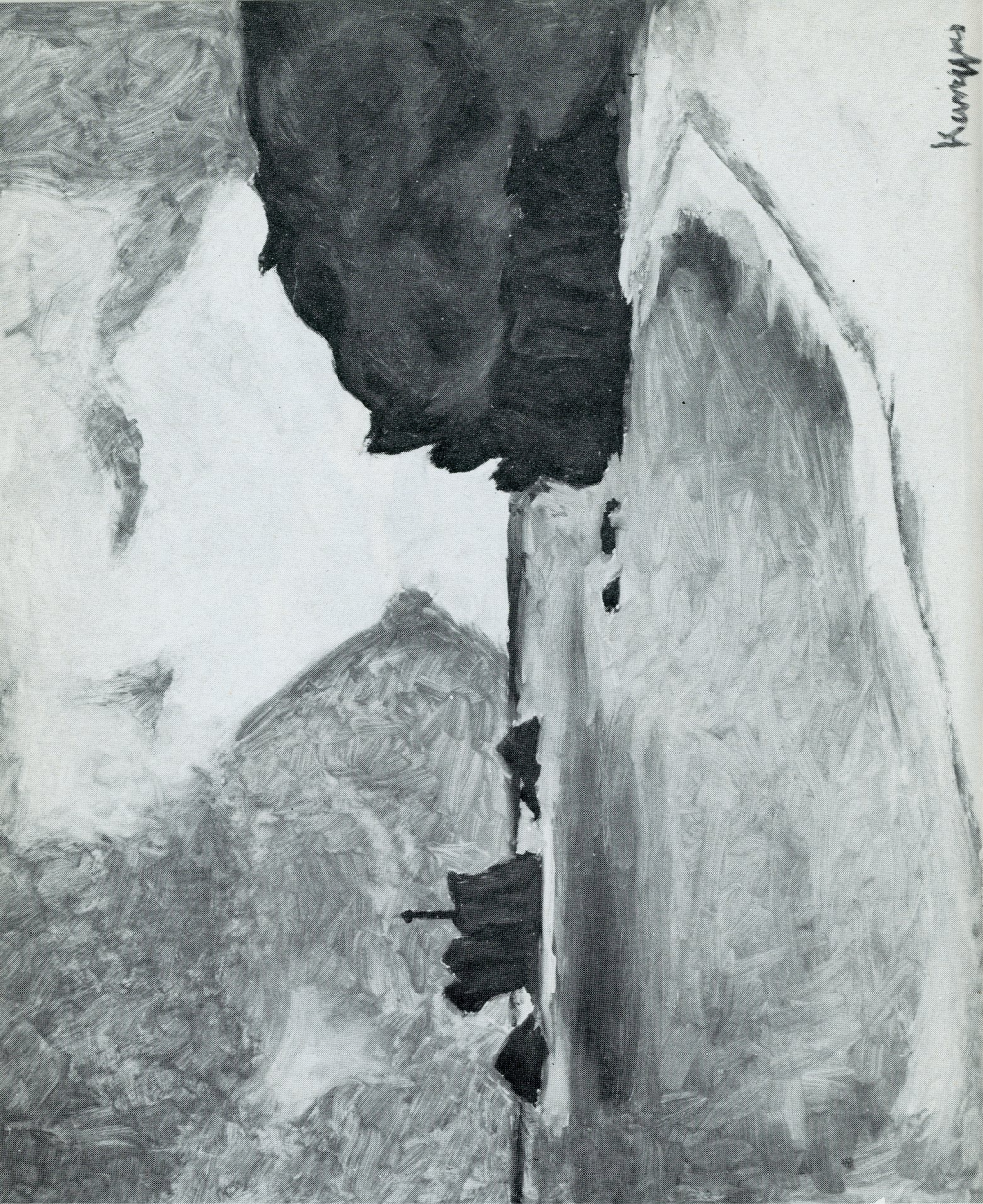


Kawabata







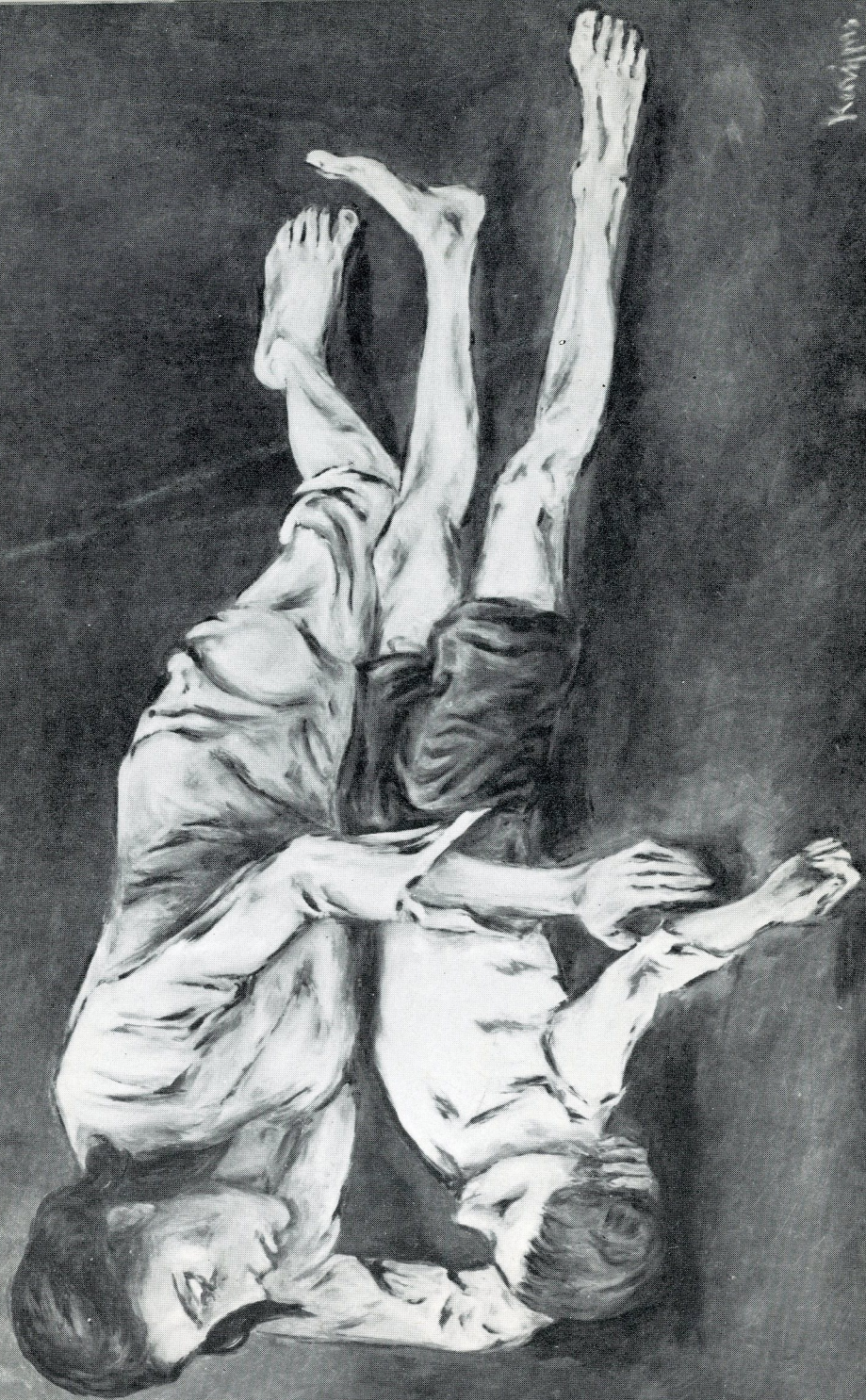


Karriyas













K. K.