



ΥΠΟΥΡΓΕΙΟΝ ΠΟΛΙΤΙΣΜΟΥ ΚΑΙ ΕΠΙΣΤΗΜΩΝ

σύγχρονοι κύπριοι ζωγράφοι καί γλύπτες

ΟΡΓΑΝΩΤΕΣ ΕΚΘΕΣΕΩΣ

ΕΘΝΙΚΗ ΠΙΝΑΚΟΘΗΚΗ

ΕΤΑΙΡΕΙΑ ΣΠΟΥΔΩΝ

ΝΕΟΕΛΛΗΝΙΚΟΥ ΠΟΛΙΤΙΣΜΟΥ & ΓΕΝΙΚΗΣ ΠΑΙΔΕΙΑΣ

(ΙΔΡΥΤΗΣ: ΣΧΟΛΗ ΜΩΡΑΪΤΗ)

Α
1975-2

..2



1975

ΥΠΟΥΡΓΕΙΟΝ ΠΟΛΙΤΙΣΜΟΥ ΚΑΙ ΕΠΙΣΤΗΜΩΝ

A
1975-2

C-2

σύγχρονοι
κύπριοι ζωγράφοι
καί γλύπτες

ΟΡΓΑΝΩΤΕΣ ΕΚΘΕΣΕΩΣ

ΕΘΝΙΚΗ ΠΙΝΑΚΟΘΗΚΗ

ΕΤΑΙΡΕΙΑ ΣΠΟΥΔΩΝ

ΝΕΟΕΛΛΗΝΙΚΟΥ ΠΟΛΙΤΙΣΜΟΥ & ΓΕΝΙΚΗΣ ΠΑΙΔΕΙΑΣ

(ΙΔΡΥΤΗΣ: ΣΧΟΛΗ ΜΩΡΑΪΤΗ)

ΑΘΗΝΑ, ΑΠΡΙΛΙΟΣ 1975





Α. ΔΙΑΜΑΝΤΗ: Δυό μορφές (έλαιογραφία).

Η ΚΥΠΡΙΑΚΗ ΤΕΧΝΗ

Ἡ κυπριακή ζωγραφική, χαρακτηριστική καί γλυπτική ἐντάσσονται μέσα στά εὐρύτερα πλαίσια τῆς ἑλληνικῆς τέχνης καί ἀκολουθοῦν σταθερά τήν ἑλλαδική καλλιτεχνική παράδοση καί τά ἑλλαδικά πρότυπα.

Τό κυπριακό τοπίο, μέ τή διαύγεια τοῦ ἑλληνικοῦ φωτός, τήν πλούσια πλαστική διαμόρφωση, τήν πολυμορφία καί τή γραφικότητα πού παρουσιάζει, ἔδωσε τήν πρώτη παρόρμηση στόν Κύπριο καλλιτέχνη, πού, προικισμένος μέ μία λεπτή εὐαισθησία καί μία ἔμφυτη καλλιτεχνική δεξιότητα, αἰσθάνθηκε – πολύ γρήγορα μέσα στήν ἱστορική πορεία του – τήν ἀνάγκη τῆς τέχνης, σάν ἀπαραίτητου στοιχείου πνευματικῆς, ἠθικῆς καί αἰσθητικῆς πληρώσεως καί τελειώσεως τῆς ἀνθρώπινης ζωῆς. Ἡδη ἀπό τήν 5η χιλιετία π.Χ. ὁ προϊστορικός Κύπριος χαράσσει καί διακοσμᾷ τά οἰκιακά σκεύη καί ἐργαλεῖα του, φιλοτεχνεῖ εἰδῶλια γιά τίς αἰσθητικές καί λατρευτικές ἀνάγκες του καί δημιουργεῖ τά εὐρύτερα πλαίσια τῶν αἰσθητικῶν κανόνων πού ἐξακολουθοῦν, μέχρις ἐνός σημείου, νά ἐπηρεάζουν ἕως σήμερα τήν καλλιτεχνική μας παράδοση.

Στό σύντομο αὐτό σημείωμα δέν πρόκειται νά ἀσχοληθοῦμε μέ τήν ἀρχαία τέχνη (πού εἶναι τό ἀντικείμενο μιᾶς ἄλλης Ἐκθέσεως) ἀλλά μέ τή νεώτερη κυπριακή ζωγραφική, χαρακτηριστική καί γλυπτική, πού ἀρχίζει γύρω ἀπό τίς ἀρχές τοῦ αἵωνα μας καί πραγματοποιεῖ σημαντικά ἐπιτεύγματα, ἰδιαίτερα κατά τίς τελευταῖες δεκαετίες.

Στό σημεῖο αὐτό ἔπρεπε ἴσως νά ὑπογραμμίσω τήν ἀδιάλειπτη συνέχεια τῆς παραδόσεως, ὅπως διαφυλάχτηκε στίς διάφορες μορφές τῆς λαϊκῆς τέχνης, καί ἰδιαίτερα τῆς ἀγιογραφίας καί τῆς γλυπτικῆς (ξυλόγλυπτα τέμπλα, σουβάντζες, ἀρχιτεκτονικά γλυπτά σέ μάρμαρο ἢ πωρόλιθο), πού μερικά δείγματα τους εἶναι πραγματικά ἀριστουργήματα.

Ἡ ἐπίδραση τῆς παραδόσεως αὐτῆς – ἐμπλουτι-

σμένης ιδιαίτερα μέ τό βυζαντινό στοιχείο τοῦ λαοῦ μας – εἶναι φανερό σέ πολλούς ἀπό τούς Κυπρίους ζωγράφους καί γλύπτες, οἱ ὅποιοι ἔδωσαν – μέσα ἀπό τά θέματα καί τίς μορφές τους – τόν πικρό χαρακτήρα τῶν ιστορικῶν περιπετειῶν τοῦ Νησιοῦ, ἀλλά καί τήν εὐγένεια τῆς ἀνθρώπινης παρουσίας καί τή γοητεία καί τή λυρική ποιότητα τοῦ κυπριακοῦ φωτός καί τῆς πλαστικότητος τοῦ κυπριακοῦ περιβάλλοντος. Οἱ Κύπριοι ζωγράφοι εἶναι βαθύτατα ἐπηρεασμένοι ὄχι μονάχα ἀπό τήν αἰσθητική ἀλλά καί τήν ιστορική διάσταση τοῦ κυπριακοῦ χώρου. Μέσα στούς πίνακές τους ὑπάρχει ἡ ψυχὴ ἑνός κόσμου καί ἡ ιστορική παράδοση μιᾶς φυλῆς. Ἰδιαίτερην ἐπίδραση ἐπάνω στήν τέχνη τους εἶχε ὁ πρόσφατος Κυπριακός ἀπελευθερωτικός ἀγώνας μέ τίς εὐρύτατες προοπτικές – ιστορικές, ἠθικές, κοινωνικές, αἰσθητικές – πού ἀνοιξε διάπλατα μέσα στίς ψυχές ὅλων τῶν Κυπρίων. Οἱ Κύπριοι καλλιτέχνες ἔχουν μετουσιώσει καί ἀξιοποιήσει ιδιαίτερα τό νόημα τοῦ ἀγῶνα αὐτοῦ σέ πλαστικές μορφές καί σύμβολα, πού διερμηνεύουν τό βουβό ἀνθρώπινο δράμα ἀλλά καί τή βαθιά πίστη καί ἀποφασιστικότητα πού χαρακτηρίζουν τό λαό μας.

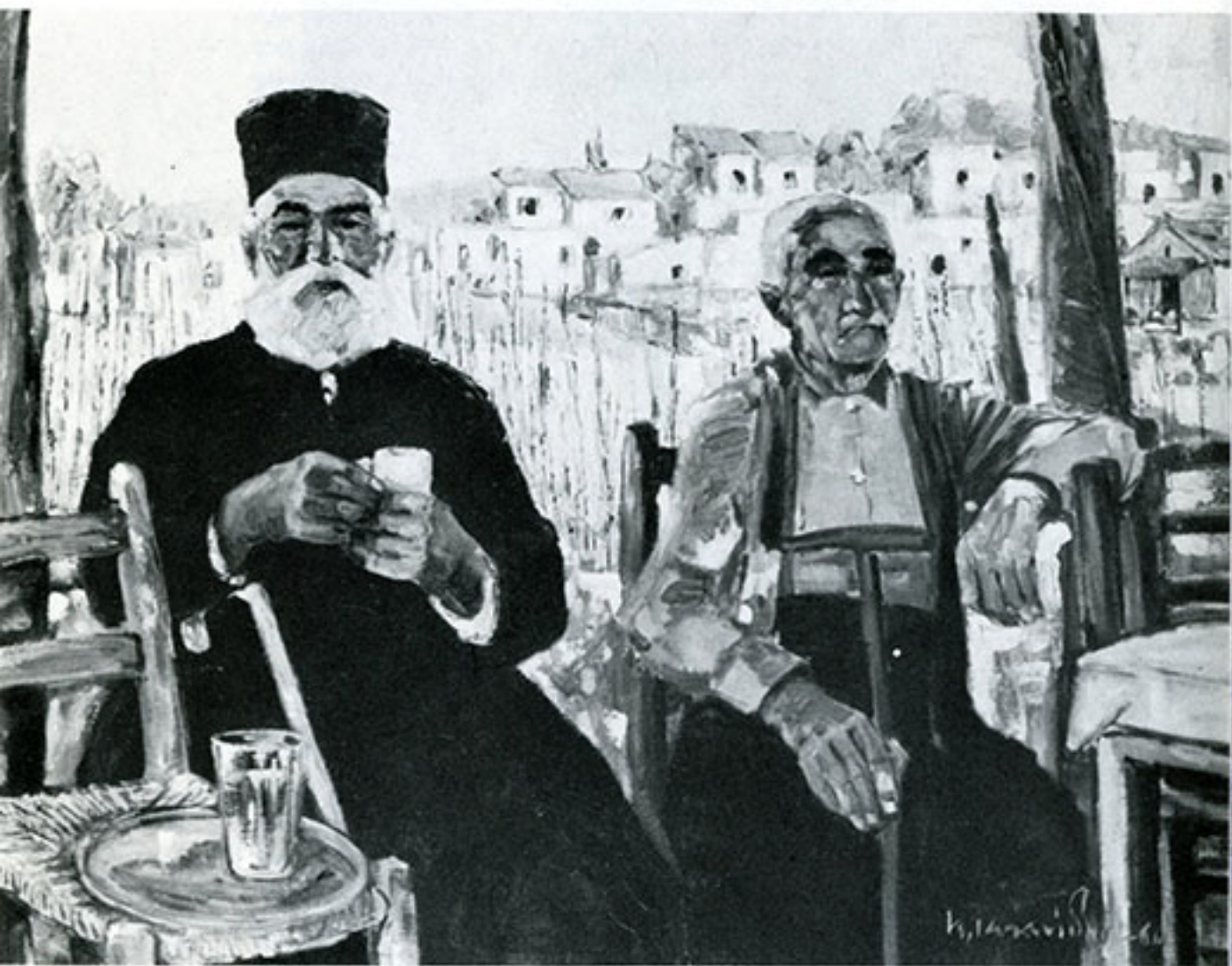
Ἡ κυπριακή ζωγραφική – ιδιαίτερα – κινήθηκε, σέ ὅλο αὐτό τό διάστημα, σ' ἕνα εὐρύτερο πλαίσιο τεχνικῆς, ἀπό τόν ἱμπρεσιονισμό ἕως τήν ἀφηρημένη τεχνοτροπία καί τίς σύγχρονες ἐκφραστικές μορφές τέχνης. Ἐκεῖνο ὅμως πού τή χαρακτηρίζει ιδιαίτερα εἶναι τό λυρικό στοιχείο τῆς ζωῆς, ἡ εὐαισθησία τοῦ χρώματος, ἡ εὐγένεια τῶν μορφῶν καί ἡ ἀπέραντη πλαστικότης στά στοιχεῖα πού συνθέτουν ἢ ἀναλύουν τό βαθύ συσχετισμό τοῦ φυσικοῦ περιβάλλοντος καί τῆς ἀνθρώπινης ζωῆς.

Μέ αὐτά τά δεδομένα, ἡ κυπριακή ζωγραφική καταλαμβάνει πρωτεύουσα θέση μέσα στόν κύκλο τῆς σύγχρονης ἑλληνικῆς τέχνης, καί διεκδικεῖ μίαν ἐπίζηλη θέση μέσα στά σύγχρονα ρεύματα τῆς διεθνοῦς ζωγραφικῆς.

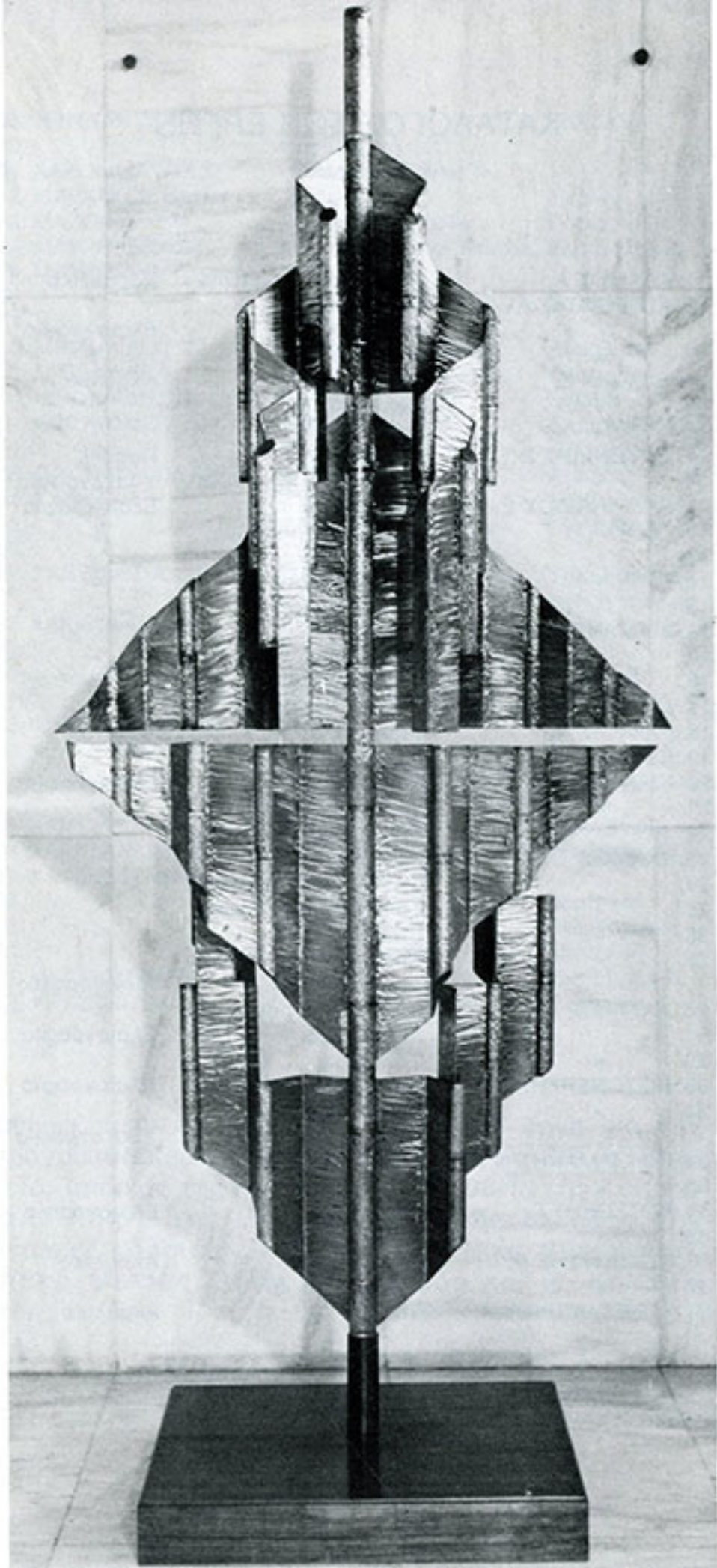
ΝΙΚΟΣ ΚΡΑΝΙΔΙΩΤΗΣ



Ε. ΧΑΤΖΗΣΩΤΗΡΙΟΥ:
Στό θέρος
(έλαιογραφία).



Β. ΙΩΑΝΝΙΔΗ : Στό καφενείο (έλαιογραφία).



Δ. ΚΩΝΣΤΑΝΤΙΝΟΥ
Κατασκευή
(μέταλλο).

ΚΑΤΑΛΟΓΟΣ ΤΩΝ ΕΡΓΩΝ

| | | |
|---------------------|-------------------------------------|-------------|
| 1. ΑΔΑΜΟΣ Α. | Αυτόπροσωπογραφία | Χαρακτικό |
| 2. ΑΣΠΡΟΦΤΑΣ Α. | Γυναίκες με τά σταφύλια | Έλαιογραφία |
| 3. » | Κυθραία | » |
| 4. ΒΟΤΣΗΣ Σ. | Φιγούρες I | Άκρυλικό |
| 5. » | Φιγούρες II | » |
| 6. » | Φιγούρες III | » |
| 7. ΒΡΥΩΝΙΔΗΣ Β. | Βάρκα | Παστέλ |
| 8. » | Αυτόπροσωπογραφία | Υδατογραφία |
| 9. ΓΑΒΡΙΗΛΙΔΟΥ Ε. | Γοτθικό | Έλαιογραφία |
| 10. ΓΕΩΡΓΙΟΥ Γ. | Θά τό ξεπεράσουμε | » |
| 11. » | Κισμέτ | » |
| 12. » | Άποκαθήλωση I | » |
| 13. » | Άποκαθήλωση II | » |
| 14. ΔΙΑΜΑΝΤΗΣ Α. | Τοπίο | » |
| 15. » | Ροδάκινα | » |
| 16. » | Δύο μορφές | » |
| 17. ΔΙΚΑΙΟΣ Γ. | Τοπίο | » |
| 18. ΗΛΙΑΚΗΣ Κ. | Ψαράδες | Πλαστικό |
| 19. ΙΩΑΚΕΙΜ Κ. | Σύμπλεγμα | » |
| 20. ΙΩΑΝΝΙΔΗΣ Β. | Παξιμαδού | Έλαιογραφία |
| 21. » | Κυπριακό τοπίο | » |
| 22. » | Έπιστροφή στη στάνη | » |
| 23. ΚΑΝΘΟΣ Τ. | Άλωνα | » |
| 24. » | Στή βρύση του χωριού | » |
| 25. » | Τό πατρικό μου σπίτι | » |
| 26. » | Βόδια | » |
| 27. » | Άπό την κυπριακή υπαιθρο (I-VII) | Ξυλογραφίες |
| 28. ΚΑΣΑΛΟΣ Μ. | Η πράσινη γραμμή της Λευκωσίας | Έλαιογραφία |
| 29. » | Τό θέρος | » |
| 30. ΚΙΣΣΟΝΕΡΓΗΣ Ι. | Έπιστροφή στο χωριό | Έλαιογραφία |
| 31. » | Τό φρούριο της Κερήνειας | Υδατογραφία |
| 32. ΚΟΤΖΑΜΑΝΗΣ Ν. | Έλληνισμός | » |
| 33. » | Πρός την αγορά | » |
| 34. ΚΟΤΣΩΝΗΣ Γ. | Μητρότης | Έλαιογραφία |
| 35. » | Νεκρή φύση | » |
| 36. ΚΟΥΡΟΥΣΗΣ Ν. | Λαβύρινθος I | Άκρυλικό |
| 37. » | Λαβύρινθος II | » |
| 38. ΚΩΝΣΤΑΝΤΙΝΟΥ Α. | Άτιτλο | Άκρυλικό |

| | | |
|----------------------|----------------------------|--------------------------------|
| 39. ΚΩΝΣΤΑΝΤΙΝΟΥ Δ. | Μορφή | Μέταλλο |
| 40. " | Κατασκευή | " |
| 41. ΛΑΔΟΜΜΑΤΟΣ Α. | «Salaminia Tower I» | " |
| 42. ΜΑΡΑΓΚΟΥ ΚΑΙΤΗ | Τό ξημέρωμα | Σμάλτο |
| 43. ΜΑΣΩΝΙΔΗΣ Π. | 20ή 'Ιουλίου 1974 | Γύψος |
| 44. ΜΑΥΡΟΓΕΝΗΣ Γ. | Μάχη πεζού καί ίππέως | 'Ελαιογραφία |
| 45. ΜΑΥΡΟΪΔΗΣ Γ. | Τό κορίτσι | " |
| 46. " | Λουλούδια | " |
| 47. " | Σύνθεση | " |
| 48. ΜΙΧΑΗΛΙΔΟΥ Σ. | Χαμένες 'Αφροδίτες | 'Ακρυλικό |
| 49. ΜΠΕΪΛΥ ΡΕΑ | Περίπατος στ' όνειρο | 'Ελαιογραφία |
| 50. ΝΙΚΟΛΑΪΔΗΣ Ν. | Σινά Ν° 1 καί 2 | Σχέδια |
| 51. ΟΙΚΟΝΟΜΟΥ Λ. | Θαλασσινό τοπίο | 'Ελαιογραφία |
| 52. " | 'Αμμόχωστος | " |
| 53. ΠΑΥΛΙΔΟΥ ΠΑΥΛΙΝΑ | Στοργή | Χαλκός |
| 54. ΣΑΒΒΑΣ Χ. | Σύνθεση | 'Ελαιογραφία |
| 55. " | Σύνθεση | " |
| 56. " | Σύνθεση | " |
| 57. ΣΑΒΒΙΔΗΣ Α. | Πέτρες από τόν τόπο μου | 'Υαλοβάμβακας, σκόνη πέτρας |
| 58. ΣΑΚΚΑΛΗ ΑΥΓΗ | Σύνθεση | 'Ελαιογραφία |
| 59. " | Τοπίο | " |
| 60. ΣΚΟΤΕΙΝΟΣ Γ. | Πενταδάκτυλος | 'Ακρυλικό |
| 61. " | 'Αλληλοεξόντωση | " |
| 62. ΦΟΙΝΙΚΑΡΙΔΗΣ Μ. | Σύνθεση | Πλαστικό |
| 63. ΦΡΑΓΚΟΥΔΗΣ Τ. | 'Ερωτικό | 'Ελαιογραφία |
| 64. " | Κυπριοποούλες στή βρύση | " |
| 65. ΧΑΜΠΗΣ Χ. | Φυλακές | Λιθογραφία |
| 66. ΧΑΡΑΛΑΜΠΙΔΗΣ Α. | Ντοκουμέντο 10 | 'Ελαιογραφία |
| 67. ΧΑΤΖΗΣΩΤΗΡΙΟΥ Ξ. | Στό θέρος | " |
| 68. " | Σπασμένο κάρο | Πλαστικό |
| 69. " | 'Η γειτονιά | 'Ελαιογραφία |
| 70. " | Καρπασίτισσα | Πλαστικό |
| 71. ΧΑΤΖΗΣΩΤΗΡΙΟΥ Φ. | 'Αχερίτου | 'Ελαιογραφία |
| 72. ΧΡΥΣΟΧΟΣ Α. | Παιχνίδι σχημάτων | Πλαστικό |

ΕΥΧΑΡΙΣΤΙΕΣ

έκφράζονται σέ όσους παραχώρησαν έργα γιά τήν πραγματοποίηση αύτης τής 'Εκθέσεως: τό 'Υπουργείο Παιδείας τής Κύπρου, τήν Πρεσβεία τής Κύπρου στήν 'Αθήνα, τήν 'Εθνική Τράπεζα τής 'Ελλάδος, τήν Γκαλερί «Δεσμός» καί τούς κ.κ. Νίκο Κρανιδιώτη, Πήτερ Μέλλας, Μόδεστο Πετρίδη καί Θ. Καλοκασίδη.

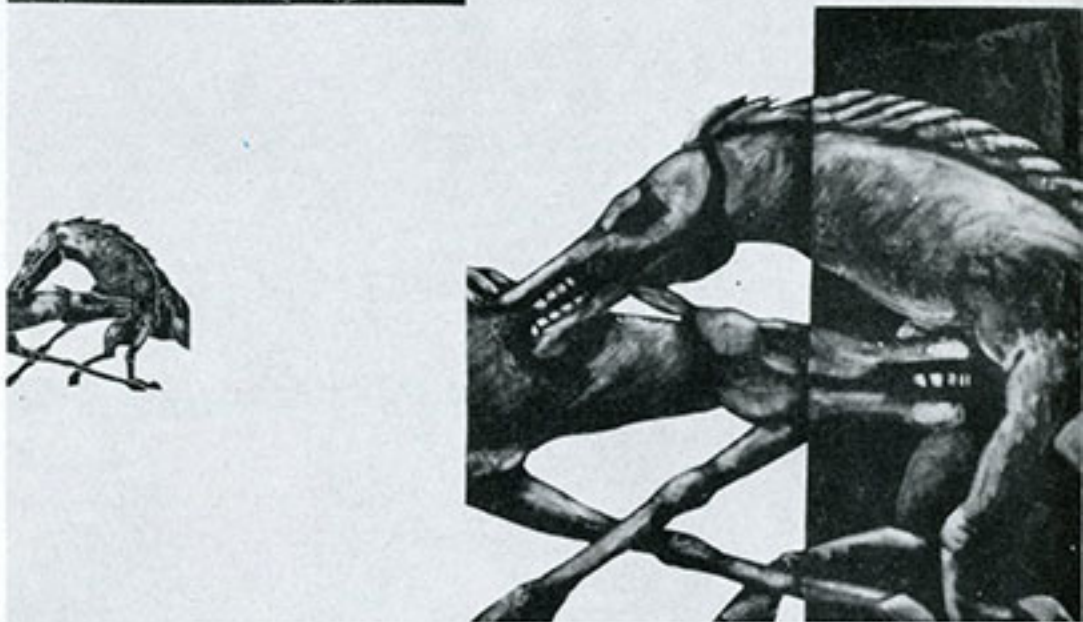


A. ASTYPTAS
1942



Τ. ΚΑΝΘΟΥ: Βόδια (έλαιογραφία).

Α. ΑΣΠΡΟΦΤΑ: Γυναίκες μέ τά σταφύλια (έλαιογραφία)



Γ. ΣΚΟΤΕΙΝΟΥ: 'Αλληλοεξόντωση (άκρυλικά).



Γ. ΜΑΥΡΟΪΔΗ:
Τό κορίτσι
(έλαιογραφία).





Μ. ΚΑΣΑΛΟΥ: Τό θέρος (έλαιογραφία).

Τ. ΦΡΑΓΚΟΥΔΗ: Έρωτικό (Έλαιογραφία).

Γ. ΓΕΩΡΓΙΟΥ: Ἀποκαθήλωσι | (ἔξωφυλλο)