

974-5

2

Θ. ΛΑΖΑΡΗΣ  
T.H. LAZARIS

1974



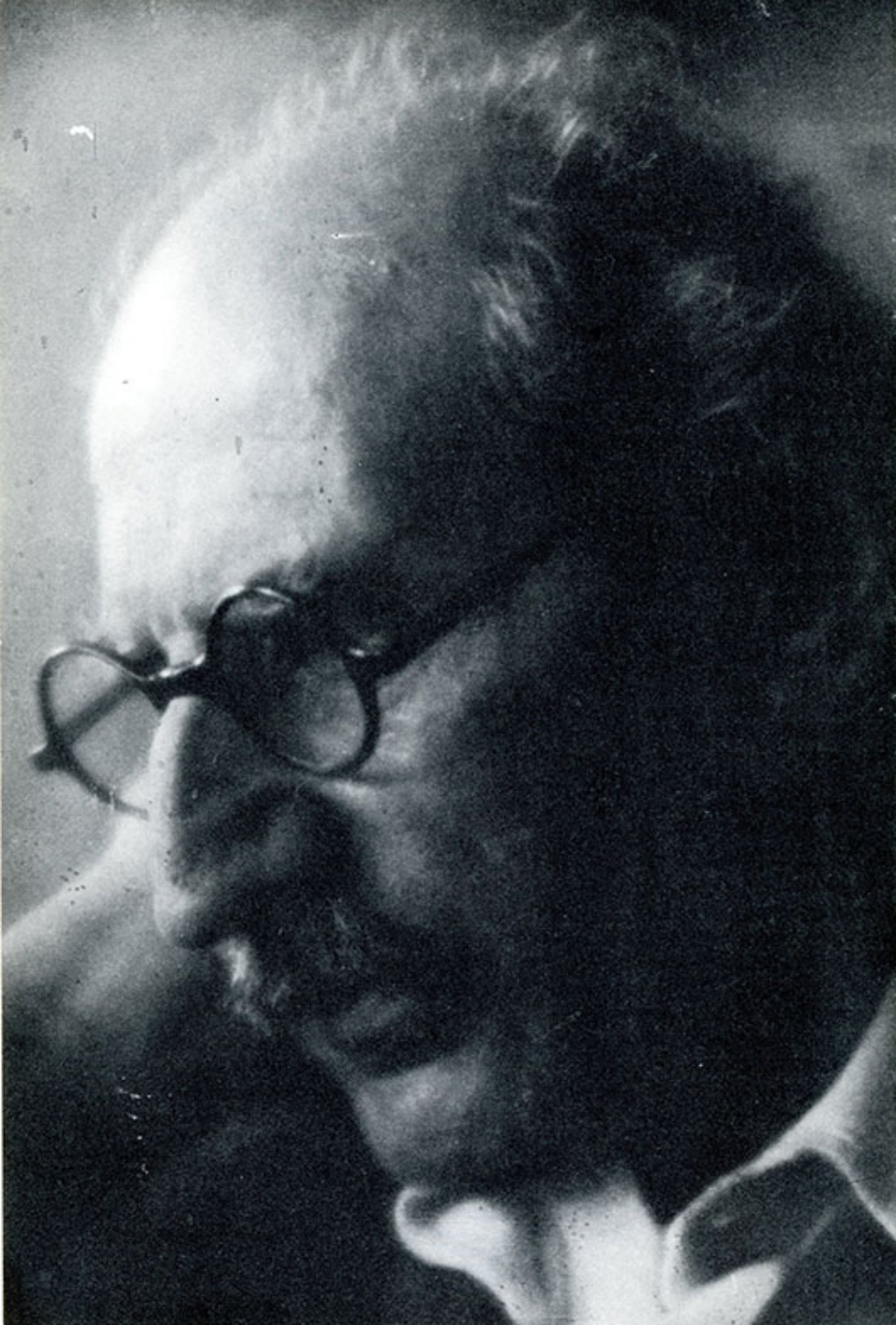
A  
1974-5  
κ.2.

ΥΠΟΥΡΓΕΙΟΝ ΠΟΛΙΤΙΣΜΟΥ ΚΑΙ ΕΠΙΣΤΗΜΩΝ

ΘΕΟΔΩΡΟΣ ΛΑΖΑΡΗΣ

ΕΘΝΙΚΗ ΠΙΝΑΚΟΘΗΚΗ  
ΜΟΥΣΕΙΟΝ ΑΛΕΞΑΝΔΡΟΥ ΣΟΥΤΖΟΥ  
ΑΘΗΝΑΙ 1974







## Ὁ ζωγραφικὸς κόσμος τοῦ Θεοδώρου Λαζαρή

*Ἡ Ἐθνικὴ Πινακοθήκη στὴν προσπάθειά παρουσιάσεως τῆς δημιουργίας Ἑλλήνων ζωγράφων, ποὺ ἄρχισε μὲ τὴν ἀναδρομικὴ ἐκθεση τοῦ Ν. Χατζηκυριάκου-Γκίκα, φιλοξενεῖ ἀπὸ σήμερα τὸ ἔργο τοῦ Θεοδώρου Λαζαρή.*

*Οἱ ἐκθέσεις αὐτές, ποὺ δὲν στέκονται σὰν ἀπολογητὰ τῶν καλλιτεχνικῶν ρευμάτων ἀπέναντι στὰ αἰσθήματα τοῦ κοινοῦ καὶ δὲν ἐπιδιώκουν νὰ ἀποσπάσουν ἐπιδοκίμασιες ἀπὸ ἀνθρώπους, οἱ ὁποῖοι ἀκόμη πλανῶνται στὸ χάος τῆς ἐξωεπιστημονικῆς καὶ ἐρασιτεχνικῆς παντογνωσίας, ἔχουν ταπεινὸ πνευματικὸ καὶ διδακτικὸ μόνον σκοπὸ νὰ χρησιμεύσουν στοὺς ἐπισκέπτας τῆς Ἐθνικῆς Πινακοθήκης, στοὺς σπουδαστὰς, φοιτητὰς καὶ μαθητὰς ὡς μέσον γιὰ νὰ γνωρίσουν, νὰ δοῦν, νὰ συζητήσουν τὸ ἔργο τοῦ καλλιτέχνη καὶ φεύγοντας ἀπὸ ἐδῶ νὰ ἀποκομίσουν στοιχεῖα τὰ ὁποῖα προσθέτουν κάτι στὴν πνευματικὴ καὶ καλλιτεχνικὴ τους καλλιέργεια καὶ νὰ αισθανθοῦν μία διέγερση τοῦ ψυχικοῦ τους κόσμου.*

*Κι' ἀκόμα, ἐπιθυμία τοῦ καιροῦ μας καὶ μαζὶ τῆς Ἐθνικῆς Πινακοθήκης εἶναι νὰ μὴν ἀδικήσουν κανένα "Ἕλληνα ζωγράφο ποὺ ἔχει νὰ δεῖξη ἓνα ἀποτέλεσμα, ὅπως ἐγίνε μὲ τὸν Σεζάν, ὁ ὁποῖος πέθανε μὲ τὸν καῦμό ὅτι δὲν μπόρεσε νὰ ἐκθέσῃ οὔτε μία φορὰ τὰ ἔργα του σὲ μία ἀπὸ τὶς ἐπίσημες ἐκθέσεις, ὅπου κυριαρχοῦσαν μόνον οἱ πομπῶδεις, "ἐμπορικοὶ" καλλιτέχνη καὶ οἱ τιτλοῦχοί τῆς ἐποχῆς του.*

Στὶς ἀρχές τοῦ αἰῶνος μας στὴν Κεντρικὴ Εὐρώπη καὶ στὴν Σκανδιναβία, ἰδιαίτερα ὅμως στὴν Γαλλία καὶ στὴν Γερμανία ἐξαπλοῦται ἡ τεχνοτροπία τοῦ ἐξπρεσιονισμοῦ.

Ἡ τεχνοτροπία αὐτὴ εἶναι ἡ ἀντίδραση στὸ παραδοσιακὸ ἰδεῶδες τῆς ζωγραφικῆς τοῦ δεκάτου ἐνάτου αἰῶνος, τὸ ὁποῖο ρομαντικὰ ἐκφραζόμενο ἀπέδιδε τὸν ἁρμονικὸ συνδυασμὸ σχεδίου καὶ χρώματος στὴν μορφή, στὴν παράσταση καὶ γενικὰ στὴν ζωγραφικὴ τῆς ἀκαδημαϊκῆς-ρεαλιστικῆς τεχνοτροπίας. Αὐτὴ πλέον, ἀπαλλαγμένη ἀπὸ λογικὴ καὶ φαντασία καὶ στενὰ προστατευμένη ὄχι μόνον ἀπὸ τὰ ἐξπρεσιονιστικὰ, νέα γιὰ τὴν ἐποχὴ ἐκείνη ρεύματα ἀλλὰ καὶ ἀπὸ τὴν συγγενῆ τῆς ἐμπρεσιονιστικῆς κίνησης, ἐπανερχεται στὴν πατρίδα μας μὲ τὸν Γ. Ἰακωβίδη καὶ ἐξαφανίζει τὰ πρῶτα ἐμπρεσιονιστικὰ στοιχεῖα, τὰ ὁποῖα εἶχε ἀρχίσει νὰ εἰσάγῃ στὴν νεοελληνικὴ ζωγραφικὴ ὁ Νικηφόρος Λύτρας (βλ. σχ. Κατάλογον ἐκθέσεως



Ν. Γύζη-Ν. Λύτρα-Κ. Βολανάκη-Γ. Ίακωβίδη τής Έθνικης Πινακοθήκης, έκδοσις 1973) και άργότερα διατηρεί με άπόλυτη έπιτυχία ό γυιός του Νικόλαος Λύτρας.

Τήν έποχή αυτή, όταν δηλαδή επανέρχεται στην νεοελληνική ζωγραφική ή τεχνοτροπία τής άκαδημαϊκής-ρεαλιστικής σχολής, παρουσιάζει γύρω στα 1906 ό Θεόδωρος Λαζαρήσ τά πρώτα του έργα, πού είναι κυρίως θαλασσογραφίες και άποσπá από τόν Β. Χατζή μία πολύ επαινετική κριτική καθώς και τήν προτροπή νά ακολουθήση αυτήν τήν θεματική παρουσίαση.

Ίσως ή συμβουλή του Χατζή και τά μαθήματα στην Σχολή Καλών Τεχνών με καθηγητή τόν Γ. Ίακωβίδη όδήγησαν άπό τότε τόν Θεόδωρο Λαζαρή νά γίνη ζωγράφος τής ύπαιθρου, του έλευθέρου φωτός και τής φύσεως.

Τό πόσον όμως είναι δύσκολο νά άποδώση ένας ζωγράφος πιστά τήν φύση μάς τό περιγράφει ένας όχι και τόσο γνωστός Γερμανός ζωγράφος του περασμένου αιώνας, ό L. Richter, μάς τό μεταφέρει δέ παραστατικώτερα ό μεγάλος ιστορικός τής Τέχνης Heinrich Wölfflin στο κλασσικό πλέον βιβλίο του «Βασικές έννοιες τής ιστορίας τής Τέχνης. Τό πρόβλημα τής εξέλιξεως του ρυθμού στην νεώτερη Τέχνη.» \*

Έκει ό Wölfflin μάς περιγράφει πώς τέσσερεις νεαροί ζωγράφοι διάλεξαν για θέμα ένα τοπίο κοντά στο Τινόλι και άρχισαν ό καθένας δίπλα στον άλλον νά τό ζωγραφίζουν. "Όταν τελείωσαν, τέσσερεις πίνακες με τό ίδιο θέμα, με πολλά διαλλακτικά μεταξύ τους ζωγραφικά στοιχεία αλλά με τελείως διαφορετικές ύποκειμενικές καλλιτεχνικές λύσεις για τά σχεδιαστικά και χρωματικά προβλήματα και διαφορετικές, αυτόνομες διαθέσεις ως προς τήν αίσθηση του τοπίου, εξέφραζαν τήν προσωπική αντίληψη και τήν καλλιτεχνική ιδιοσυγκρασία του κάθε ζωγράφου.

Τά στοιχεία αυτά, τά τελείως ανθρώπινα, πού άποδεικνύουν ότι "τέχνη είναι εκείνο πού προκαλεί μία συνολική και άκαριαία διέγερση του ψυχικού κόσμου, πού κινεί μέσα στον καλλιτέχνη όλόκληρη τήν ψυχική του ζωή, τήν αισθαντικότητα μαζί και τήν διάνοια" και πού μεταβάλλει τις αισθητικές εύαισθησίες του ανάλογα με τούς ύποκειμενικούς έρεθισμούς πού δέχεται άπό τό θέμα, υπάρχουν στον κάθε ζωγράφο και τόν όδηγούν στις άγνωστες για τούς πολλούς περιπλανήσεις του μέσα στον κόσμο τών έμπνεύσεών του.

Άπλές οι περιπλανήσεις του Θεοδώρου Λαζαρή και "άφτιαχτος", όχι έγκεφαλικά πλασμένος ό ζωγραφικός του κόσμος. Στην ποικιλία τών θεμάτων του κυριαρχεί τό τοπίο, τό άγαπημένο του αυτό θέμα, πού τό άποδίδει με δύναμη, με θέλγητρο, με ήρεμο χέρι πού όδηγεί τις πινελιές του και πού ξέρει νά χαμηλώνη τό φώς τής ήμέρας και νά τυλίγη στην πρωινή δροσιά ή στην βραδυνή ύγρη άτμόσφαιρα.



Στά τοπία του από την Ἀττική, από την Πελοπόννησο και από την αγαπημένη του Λειβαδιά, ο επισκέπτης ή ο ειδικός παρατηρητής ζητάει του κάποια αγροτική ζωή αγαθότητας, αγάπης, φιλοξενίας και γραφικότητας. Στά έργα του, αν και λείπουν σχεδόν οι γραμμές, τὰ χρώματα εν τούτοις συνθέτουν σωστά, συνταιριασμένα τον ζωγραφικό του κόσμο.

Τὰ τοπία τῶν ξερῶν κάμπων ή τῆς νοτισμένης από ύγρασία γῆς, πού συγκινεῖ τὸν καλλιτέχνη, φέρνουν σήμερα, ὕστερα από ἑβδομήντα χρόνια ζωγραφικῆς, ἀναμνήσεις, πραγματικότητες και ὄρατισμούς και εἶναι ἀσφαλῶς αὐτὰ πού μποροῦν νὰ πάρουν με τὴν αἰσθαντικότητά τους, τὶς τεχνικὲς ἀρετές τους, τὴν ἑρμηνεία τοῦ ἐσωτερικοῦ τους κόσμου και με τὴν στοργή και τὴν ἀγάπη πού εἶναι δοσμένα, μία θέση στὴν ἐξέλιξη τῆς νεοελληνικῆς ζωγραφικῆς. Καὶ ἡ θέση αὐτὴ χωρὶς τὶς ἐπιτηδευμένες προσπάθειες ἐμπρεσσιονιστικῶν τάσεων, πού ἔδωσαν βιαστικὰ πολλοὶ τῆς σειρᾶς του, γίνεται πιὸ ὑπολογίσιμη και πιὸ ἀποτελεσματικὴ ὅταν κανεῖς, παρατηρῶντας τὶς συνθέσεις του, τὶς βλέπῃ ἀπαλλαγμένες ἀπὸ χρωματικὰ "ἑφέ", ἀπὸ πηκτὰ χρώματα ἀντιθέσεων και ἀπὸ σκόπιμα τονισμένες "νατουραλιστικὲς ἀντιγραφές".

Ὁ ἐμπρεσσιονισμὸς του, κάπως λιτός, τὸν ἀφήνει νὰ ἀγκαλιάζῃ δειλὰ-δειλὰ τὰ τοπία του στὸν ἀπαλό, ἤρεμο φωτισμὸ πού σὲ μεταφέρει μέσα στὴν εἰκόνα και σὲ κάνει μέρος τῆς παραστάσεώς της.

Μὲ στοργὴ τὸ μάτι τοῦ καλλιτέχνη ἔχει ἀγκαλιάσει ὅλα τὰ ἔργα του και μία βαθειά, εἰλικρινῆς συγκίνηση ἀπλώνεται και ἰσορροπεῖ τὴν αἴσθησή τῆς καλλιτεχνικῆς του ἐπικοινωνίας και τῆς αἰσθητικῆς του προσφορᾶς σ' ἐμᾶς.

Τὰ συναισθήματα, τὰ ὁποῖα στὸν καιρὸ μας ἔχουν ἀποκτήσει μία κάποια ἐγκεφαλικότητα, ὑποχρεωτικὴ ἄλλωστε ἀπέναντι στοὺς νέους καλλιτεχνικοὺς προσανατολισμούς, τοὺς ὁποῖους ὁ Θεόδωρος Λαζαρῆς ἀπέφυγε, βρίσκουν τὴν λύτρωσή τους στὶς δημιουργίες τοῦ καλλιτέχνη πού εἶναι μία ἄδολη, ἀβίαστη, εἰλικρινῆς, ἀντικειμενικὴ, χωρὶς φαντασία ἀλλὰ ποιητικὴ στὴν σύνθεσή της ἑκφραση. Κι ἀκόμα εἶναι μία ἐργασία ἑβδομήντα ἐτῶν, πού με τὴν παρουσίᾳ της ἢ Ἐθνικὴ Πινακοθήκη, βοηθᾷ τὸν ἐπισκέπτη νὰ μελετήσῃ τὰ ζωγραφικὰ στοιχεῖα, νὰ δῆ τὸν ζωγραφικὸ κόσμο και νὰ ἀποκομίσῃ τὰ θετικὰ στοιχεῖα τῆς προσφορᾶς τοῦ Θεοδώρου Λαζαρῆ στὴν νεοελληνικὴ τέχνη.

Στὴν δημιουργία φορητῶν εἰκόνων και στὴν διακόσμηση ἐκκλησιῶν με τοιχογραφίες ὁ Θεόδωρος Λαζαρῆς παρ' ὅλη τὴν εὐλάβεια και προσήλωση στὴν βυζαντινὴ παράδοση και θεματογραφία εν τούτοις ἀφομοίωσε τὰ στοιχεῖα και με δημιουργικὴ δύναμη πραγματικῆς καλλιτεχνικῆς ἐφέσεως, ἔφτασε σὲ μιὰ προσωπικὴ ἑκφραση πού ἔχει σὰν γνώρισμα τὴν ἐλευθερία τοῦ σχεδίου, τὴν λιτότητα τῆς γραμμῆς και τὴν δύναμη τοῦ χρώματος.

Ἐκ τῶν διακόσια πενήντα ἔργα, πού μὲ στοργή καὶ ἀγάπη συγκεντρώθηκαν στὴν Ἐθνικὴ Πινακοθήκη γιὰ τὴν δημιουργία τῆς ἀναδρομικῆς τοῦ ἐκθέσεως, παρουσιάζεται μόνον ἓνα μέρος. Καὶ ἀπὸ αὐτὸ ὅμως μπορεῖ κανεὶς νὰ αἰσθανθῆ τὴν ἀγάπη τοῦ καλλιτέχνη γιὰ τὸν τόπο του, γιὰ τοὺς ἀνθρώπους καὶ τὰ ὑπάρχοντά τους.

Οἱ εὐαίσθητοι χρωματικοὶ τόνοι, πού σὰν ἀχλὺ διαχέονται πάνω ἀπὸ τὰ δένδρα, τοὺς τοίχους τῶν σπιτιῶν, τὰ χωριὰ καὶ τοὺς κάμπους, ὄχι μόνον μᾶς δίνουν τὸ μέτρο τῆς καλλιτεχνικῆς καὶ ἀνθρώπινης εὐαισθησίας του ἀλλὰ καὶ ἀποδίδουν μίαν ἐποχὴ τῆς νεοελληνικῆς ζωγραφικῆς πού, μολονότι ξέφυγε ἀπὸ τὸ κλίμα καὶ τὶς ἀρχὲς τῆς ξερῆς, μεταλλικῆς, ξεκάθαρης ἀποδόσεως τοῦ Ἀκαδημαϊσμοῦ, ἐν τούτοις παρέμεινε πιστὴ στὴν εἰκονικὴ παράσταση τῆς φύσεως καὶ τοῦ ἀντικειμένου.

---

\* (H. Wölfflin, Kunstgeschichtliche Grundbegriffe. Das Problem der Stilentwicklung in der neueren Kunst, 1915)



## ΒΙΟΓΡΑΦΙΚΟΝ ΣΗΜΕΙΩΜΑ

- 1882 Γεννιέται στην Λειβαδιά
- 1906 Έρχεται στην Αθήνα με ύποτροφία του Δήμου Λεβαδείας. Έγγραφεται στην Σχολή Καλών Τεχνών και σπουδάζει ζωγραφική με δασκάλους τους Δ. Γερασιώτη, Γ. Ροϊλό και Γ. Ίακωβίδη.
- 1910 Συμμετέχει σε ομαδική έκθεση ενώ ακόμη είναι σπουδαστής στην Σχολή Καλών Τεχνών.
- 1911 Διακόπτει για ένα έτος τις σπουδές του.
- 1912-18 Έπιστρατεύεται επανειλημμένως στους πολέμους 1912-13 και 1914-18.
- 1916 Συμμετέχει σε ομαδική έκθεση στην Κηφισιά.
- 1918 Αναλαμβάνει την σχεδίαση και εκτέλεση της αγιογραφήσεως του ναού της εκκλησίας των Εισοδίων στην Λειβαδιά. Κύριον έργο της όλης συνθέσεως ο Παντοκράτωρ.
- 1918 Συμμετέχει στην έλληνογαλλική Έκθεση στρατευμένων στο Ζάππειον.
- 1919 Συνεχίζει τις σπουδές του στην Σχολή Καλών Τεχνών, αποφοιτά με άριστα και τιμάται με το Χρυσοβέργειον Βραβείον.
- 1920 Από το έτος αυτό και έξης συμμετέχει σε όλες τις εκθέσεις του Συνδέσμου Έλλήνων καλλιτεχνών και του Καλλιτεχνικού Έπιμελητηρίου.
- 1924 Από το έτος αυτό και έξης συμμετέχει σε εκθέσεις του έξωτερικού.
- 1928 Αναλαμβάνει την σχεδίαση και εκτέλεση της αγιογραφήσεως του ναού του Αγίου Νικολάου στην Χαλκίδα.
- 1930 Διοργανώνει την μοναδική άτομική του έκθεση στον Παρνασσό.
- 1934 Παίρνει μέρος στη Διεθνή Έκθεση (Μπιεννάλε) της Βενετίας.
- 1938 Παίρνει μέρος στην πρώτη Πανελλήνιο.
- 1939 Παίρνει μέρος στη δεύτερη Πανελλήνιο.
- 1940 Παίρνει μέρος στη τρίτη Πανελλήνιο, όπου και βραβεύεται.
- 1948 Συμμετέχει στην Έκθεση του Βασιλικού Ίδρύματος.
- 1948-73 Συμμετέχει σε όλες τις Πανελληνίους Έκθέσεις.
- 1961-64 Αγιογραφεί την εκκλησία της Δ.Ε.Η. στο Άλιθéri.
- 1969 Τιμάται με το άργυρουν μετάλλιον της πόλεως των Παρισίων.
- 1969 Τιμάται με το παράσημον του Πατριάρχου Άλεξανδρείας και πάσης Άφρικής.
- 1974 Η Έθνική Πινακοθήκη και το Μουσείον Άλεξάνδρου Σούτζου τιμά τον ζωγράφο και το έργο του με αναδρομική έκθεση.



## ΚΑΤΑΛΟΓΟΣ ΕΡΓΩΝ

1. Στο τζάκι, 1904  
Έλαιογραφία, 0,30 × 0,24
2. Ο πατέρας του καλλιτέχνη, 1905  
Έλαιογραφία, 0,25 × 0,32
3. Όρχομενίτισσα, 1913  
Έλαιογραφία, 0,30 × 0,19
4. Μουσική για την παρέα, 1915  
Έλαιογραφία, 0,30 × 0,36
5. Ο ποιητής Σπύρος Ματσούκας, 1915  
Έλαιογραφία, 0,40 × 0,30
6. Το παλιό μου παραθύρι, 1918  
Έλαιογραφία, 0,45 × 0,89
7. "Αη-Δημητριάτικα, 1918  
Έλαιογραφία, 0,46 × 0,55
8. Η σύζυγος του καλλιτέχνη, 1918  
Έλαιογραφία, 0,26 × 0,36
9. Άλμυρήθρες στη Γλυφάδα, 1922  
Έλαιογραφία, 0,40 × 0,60
10. Προσωπογραφία παιδιού, 1922  
Έλαιογραφία, 1,26 × 0,84  
Συλλογή Βησσαρ. Σκαλαίου
11. Από το μοναστήρι του Πόρου, 1922  
Έλαιογραφία, 0,70 × 0,52  
Συλλογή Δημ. Μαργαρώνη
12. Ο έργατης, 1925  
Έλαιογραφία, 0,50 × 0,33
13. Τοπίο, 1925  
Έλαιογραφία, 0,40 × 0,50
14. Μπροστά στο τζάκι, 1926  
Έλαιογραφία, 0,25 × 0,32
15. Από την Χαλκίδα, 1929  
Έλαιογραφία, 0,33 × 0,48
16. Πολίτικα Εύβοιας, 1929  
Έλαιογραφία, 0,33 × 0,49
17. Μονή Δαφνίου, 1930  
Έλαιογραφία, 0,47 × 0,33
18. Σπίτια και γεφύρι Λειβαδιάς, 1930  
Έλαιογραφία, 0,60 × 0,40
19. Γυμνό, 1931  
Έλαιογραφία, 0,48 × 0,42
20. Από το μοναστήρι της Τήνου, 1932  
Έλαιογραφία, 0,33 × 0,28
21. Η κυρία με τα μαύρα, 1932  
Έλαιογραφία, 0,54 × 0,33
22. Το παράπονο της κοπέλλας, 1933  
Έλαιογραφία, 0,63 × 0,49
23. Σπίτια στο ποτάμι, 1933  
Έλαιογραφία, 0,64 × 0,44
24. Νοτιάδες στο Δέλτα Φαλήρου, 1933  
Έλαιογραφία, 0,33 × 0,25
25. Φθινοπωρινά σύννεφα, 1934  
Έλαιογραφία, 0,31 × 0,22
26. Από τις πηγές της Έρκυνας, 1935  
Έλαιογραφία, 0,33 + 0,48
27. Τοπίο Λειβαδιάς, 1935  
Έλαιογραφία, 0,37 × 0,64
28. Σπουδή για το πράσινο ποτάμι, 1935  
Έλαιογραφία, 0,48 × 0,40
29. Καταρράκτες Λειβαδιάς, 1935  
Έλαιογραφία, 0,45 × 0,45
30. Παλιά έργοστάσια στη Λειβαδιά, 1935  
Έλαιογραφία, 0,35 × 0,71
31. Η Κύρφης από τον Παρνασσό, 1935  
Έλαιογραφία, 0,30 × 0,45
32. Νεροτριβή στη Λειβαδιά, 1935  
Έλαιογραφία, 0,35 × 0,50
33. Το κάστρο της Λειβαδιάς, 1935  
Έλαιογραφία, 0,40 × 0,47
34. Καταρράκτες στη Λειβαδιά, 1936  
Έλαιογραφία, 0,85 × 1,21
35. Άγριολούλουδα, 1937  
Έλαιογραφία, 0,37 × 0,29

36. Σπίτια στο ποτάμι της Λειβαδιάς, 1937  
Έλαιογραφία, 0,84 × 1,26  
Συλλογή Νικ. Κατσουράκη
37. Από την Φρεαττύδα, 1938  
Έλαιογραφία, 0,33 × 0,44
38. Η οδός Μνησικλέους, 1938  
Έλαιογραφία, 0,80 × 1,03  
Συλλογή Λεάνδρου Γκουλιώτου
39. Κοπέλλα, 1940  
Έλαιογραφία, 0,34 × 0,20
40. Ο Έλικώνας, 1941  
Έλαιογραφία, 0,41 × 0,57
41. Από την Κατοχή, 1941  
Έλαιογραφία, 0,29 × 0,40
42. Καλόγερος, 1941  
Έλαιογραφία, 0,51 × 0,41
43. Παλιά σπίτια στην Έρκυνα, 1942  
Έλαιογραφία, 1,35 × 1,03
44. Τοπίο με τον Έλικώνα, 1942  
Έλαιογραφία, 1,68 × 0,90
45. Το παλιό Πανεπιστήμιο, 1943  
Έλαιογραφία, 0,26 × 0,33
46. Καλόγερος (σπουδή), 1943  
Έλαιογραφία, 0,66 × 0,51  
Συλλογή Δημ. Μαργαρώνη
47. Ακρόπολις, 1944  
Έλαιογραφία, 0,32 × 0,40
48. Γερόντισσα που πλέκει, 1945  
Έλαιογραφία, 0,41 × 0,33
49. Ποτάμι στη Λειβαδιά, 1945  
Έλαιογραφία, 0,84 × 1,00  
Συλλογή Π. Παναγιώτου
50. Παλιά σπίτια στο ποτάμι της Λειβαδιάς, 1945  
Έλαιογραφία, 0,51 × 0,38
51. Ποτάμι στην Αθήνα, 1945  
Έλαιογραφία, 0,35 × 0,55
52. Μετσοβίτισσα (σπουδή), 1946  
Έλαιογραφία, 0,67 × 0,48
53. Προσωπογραφία Χριστοφόρου Νέζερ, 1948  
Έλαιογραφία, 0,40 × 0,32  
Συλλογή Τρύφ. Νέζερ
54. Πράσινο ποτάμι στην Αθήνα, 1950  
Έλαιογραφία, 1,21 × 0,75  
Συλλογή Ζ. Κατσιούλα
55. Από την λίμνη της Βουλιαγμένης, 1955  
Έλαιογραφία, 0,42 × 0,57
56. Ποτάμι Έρκυνα, 1955  
Έλαιογραφία, 0,75 × 1,22  
Συλλογή Σπ. Πατρικίου
57. Παλιά έργοστάσια στη Λειβαδιά, 1956  
Έλαιογραφία, 0,51 × 0,77  
Συλλογή Ζ. Κατσιούλα
58. Αυτόπροσωπογραφία, 1957  
Έλαιογραφία, 0,33 × 0,34
59. Από την σπηλιά Βουλιαγμένης, 1958  
Έλαιογραφία, 0,27 × 0,32
60. Προσωπογραφία γυναίκας, 1960  
Έλαιογραφία, 0,48 × 0,41
61. Γεφύρι στη Λειβαδιά, 1962  
Έλαιογραφία, 0,90 × 1,24
62. Ποτάμι με το γεφύρι, 1962  
Έλαιογραφία, 0,88 × 1,09  
Συλλογή Ίω. Γαλάκη
63. Το ποτάμι και η δέσις του, 1963  
Έλαιογραφία, 1,03 × 0,82  
Συλλογή Χρ. Μιχαλοπούλου
64. Μετά την βροχή, 1964  
Έλαιογραφία, 0,70 × 1,20
65. Ρεματιά στην Αθήνα, 1964  
Έλαιογραφία, 0,87 × 1,06
66. Τοπίο από τον Κηφισό, 1968  
Έλαιογραφία, 0,70 × 1,22
67. Η γέφυρα, 1969  
Έλαιογραφία, 1,09 × 0,88  
Συλλογή Χρ. Μιχαλοπούλου
68. Γυναίκα στο ποτάμι, 1970  
Έλαιογραφία, 0,74 × 1,00
69. Ποτάμι της Λειβαδιάς, 1971  
Έλαιογραφία, 0,91 × 1,25
70. Έλικώνας, 1973  
Έλαιογραφία, 0,80 × 1,21



## The painter Theodoros Lazaris and his world

*The National Pinacothek and Alexander Soutzos Museum, in its effort to present the creation of Greek painters, effort that started with the retrospective exhibition of N.Chatzyriakos-Ghikas, houses from today the works of Theodoros Lazaris.*

*These exhibitions, which are not meant to plead for the artistic movements and which do not ask for approvement by people who are still wandering in the abyss of the non-professional and amateurish full knowledge, have only the humble intellectual intention to help the visitors of the National Pinacothek, the students and the pupils to see, to get acquainted with and to exchange opinions on the work of the artists, and, when leaving, to convey a certain artistic culture and to feel a stir in their soul.*

*Besides, both our times and the National Pinacothek do not wish to remain indifferent to any Greek artist who can present a result, as was the case with Cézanne, who died regretful that he had not even once been able to exhibit his works in one of the official shows, where dominated only the pompous artists and the titled people of his age.*

At the beginning of our century expressionism as a style spread all over the countries of Central Europe, Scandinavia and particularly France and Germany.

The term "expressionism" has been used to denote a reaction to the traditional authority of Academism and Realism in the painting of the 19th century which, in its romantic expression, as far as form and representation is concerned, tried to match harmoniously colour and design.

Academism and Realism, freed from rational and imaginary elements and strictly strange to the expressionist, modern currents, as well as to the movement of the Impressionists in those years, reappears in our country with G.Iacovidis and eliminates the early impressionist elements introduced in modern Greek painting by Nikiphoros Lytras (ref. Catalogue of the N.Gýzis, N. Lytras, K. Volanakis, G. Iacovidis exhibition, 1973) and successfully maintained later by his son Nicolaos. In about 1906, when in modern Greek painting realistic and academic style reappear, Theodoros Lazaris presents his first works, mostly marine landscapes, highly commended by the critic of art B.Chatzis and is urged to continue working on this kind of subject. Perhaps it was Chatzis' advice and his lessons at



the School of Fine Arts under G. Iacovidis that led Theodoros Lazaris to become a painter of the open country, of the light and nature.

The difficulty faced by every painter in giving faithfully nature is explained by a not widely known German painter of the last century, L. Richter, and is further explained in a more vivid way by Heinrich Wölfflin in his famous book: *Kunstgeschichtliche Grundbegriffe, Das Problem der Stilentwicklung in der neueren Kunst*, 1915. Wölfflin tells us in his book how four young painters chose as subject to work on a landscape near Tivoli and started painting it side by side.

When they finished, four paintings depicting the same subject and having many similar artistic elements but different artistic solutions to the problems of colour and design and completely different and independent views of the sense of landscape expressed the individual attitude and the artistic temperament of each painter.

All those human elements, which prove that "Art is what incites a whole and spontaneous impact in the soul and stirs all the artist's inner world, his mind and his sensibility" and which alter his aesthetic sensitivity according to his own experiences, are to be found in every painter, leading him to his wanderings in the world of his inspirations, unknown to the common people.

His wanderings are simple and the world of his paintings artless, unaffected, not created by the rationalism of the mind.

Landscape, his favourite theme, holds a dominant position in the variety of his subjects. His landscapes are rendered with power and beauty. They are created by a hand that guides his brush with composure and that knows how to soften the daylight and how to envelop it in the morning dew and the moist atmosphere of the dusk.

In his landscapes from Attica, from Peloponnese and from his beloved Livadhia, the onlooker or the expert can feel a rustic life of love, peace, beauty and hospitality. Although the lines of the design are almost absent from his works, the colours compose in a sound and harmonious way the world of his paintings.

His landscapes with the parched fields or those with the damp, soaked earth, so dear to the painter, convey to us today, after seventy years of painting, memories, realities and visions and are undoubtedly those which, due to their sensitivity, their artistic value, the interpretation of their inner life and also the love with which they have been created, can hold a position in the evolution of modern Greek painting. And this position becomes more important and more effective as, watching his works, we see them freed from colourful effects, vivid contrasts in colour and purposely stressed naturalistic copies.

His Impressionism, although not highly developed, permits him to envelop his landscapes in a soft, serene lighting which carries us



into the picture, thus making us a part of its representation.

The artist's eye has embraced tenderly all his works and a deep, true emotion is felt which balances his sense of artistic communication with that of his artistic contribution to us.

The feelings, which nowadays have acquired a certain rationalism, so necessary to the modern artistic tendencies which Theodoros Lazaris avoided, are justified in the artist's creations which can be considered as a pure, natural, sincere, objective conception of the world, given without imagination but poetic in their expression. More over, it is a seventy years' creation. Its exhibition by the National Gallery will help the visitor to study its elements, to penetrate into the painter's world and to convey the positive elements of Theodoros Lazaris' contribution to modern Greek painting.

As far as icons and the interior decoration of the churches is concerned, Theodoros Lazaris, in spite of his respect and piety towards Byzantine tradition and subjects, managed to assimilate such elements and with the creative power of his true artistic vein found a personal expression in the design, the simplicity of the line and the vividness of the colour.

Of the two hundred and fifty paintings, gathered with loving care by the National Gallery for the organization of his retrospective exhibition, only a part is here presented. But it is enough to show us the artist's love of his country, people and their belongings. The subtle tones of his colours, which like a mist are diffused over the trees, the walls of the houses, the villages and the fields give us not only the measure of his artistic and human sensitivity but represent also a period of modern Greek painting which, although strange to the clear, detailed and pedantic rendering of Academism, however remained faithful to the figurative representation of nature and objects.

## BIOGRAPHICAL NOTE

- 1882 He is born at Livadhia
- 1906 He comes to Athens with a scholarship of the municipality of Livadhia and starts studying painting at the School of Fine Arts. His professors are D. Geraniotis, G. Roilos and G. Iacovidis.
- 1910 He participates in a group exhibition while he is still a student at the School of Fine Arts.
- 1911 He interrupts his studies for a year.
- 1912-18 He is repeatedly mobilized during the Balcanic Wars and the A' World War.
- 1916 He takes part in a group exhibition at Kifissia.
- 1918 He undertakes to do the designing and to carry out the decoration of the Eisodia church at Livadhia. The main figure in the whole synthesis is the Pantocrator.
- 1918 He takes part in the Greek-French exhibition organized by the soldiers at Zappeion.
- 1919 He continues his studies at the School of Fine Arts, he graduates with "Excellent" and is awarded the Chrysovergion price.
- 1920 From this year on he takes part in all the exhibitions of the Association of Greek Artists and in those of the Union of Greek Artists.
- 1924 From this year on he participates in exhibitions abroad.
- 1928 He undertakes to do the designing and to carry out the decoration of St. Nicolas church at Chalkis.
- 1930 He organizes his only one-man show at "Parnassus".
- 1934 He takes part in the Biennale of Venice.
- 1938 He participates in the first Panhellenic exhibition.
- 1939 He participates in the second Panhellenic exhibition.
- 1940 He participates in the third Panhellenic exhibition and is awarded a price.
- 1948 He takes part in the exhibition of the Royal Institution.
- 1948-73 He takes part in all the Panhellenic exhibitions.
- 1961-64 He decorates the church of the Public Company of Electricity at Aliveri.
- 1969 He is awarded the silver medal of the City of Paris.
- 1969 He is awarded the medal of the Patriarch of Alexandria.
- 1974 The National Pinacothek and Alexander Soutzos Museum honours the painter and his work with a retrospective exhibition.



## CATALOGUE OF PAINTINGS

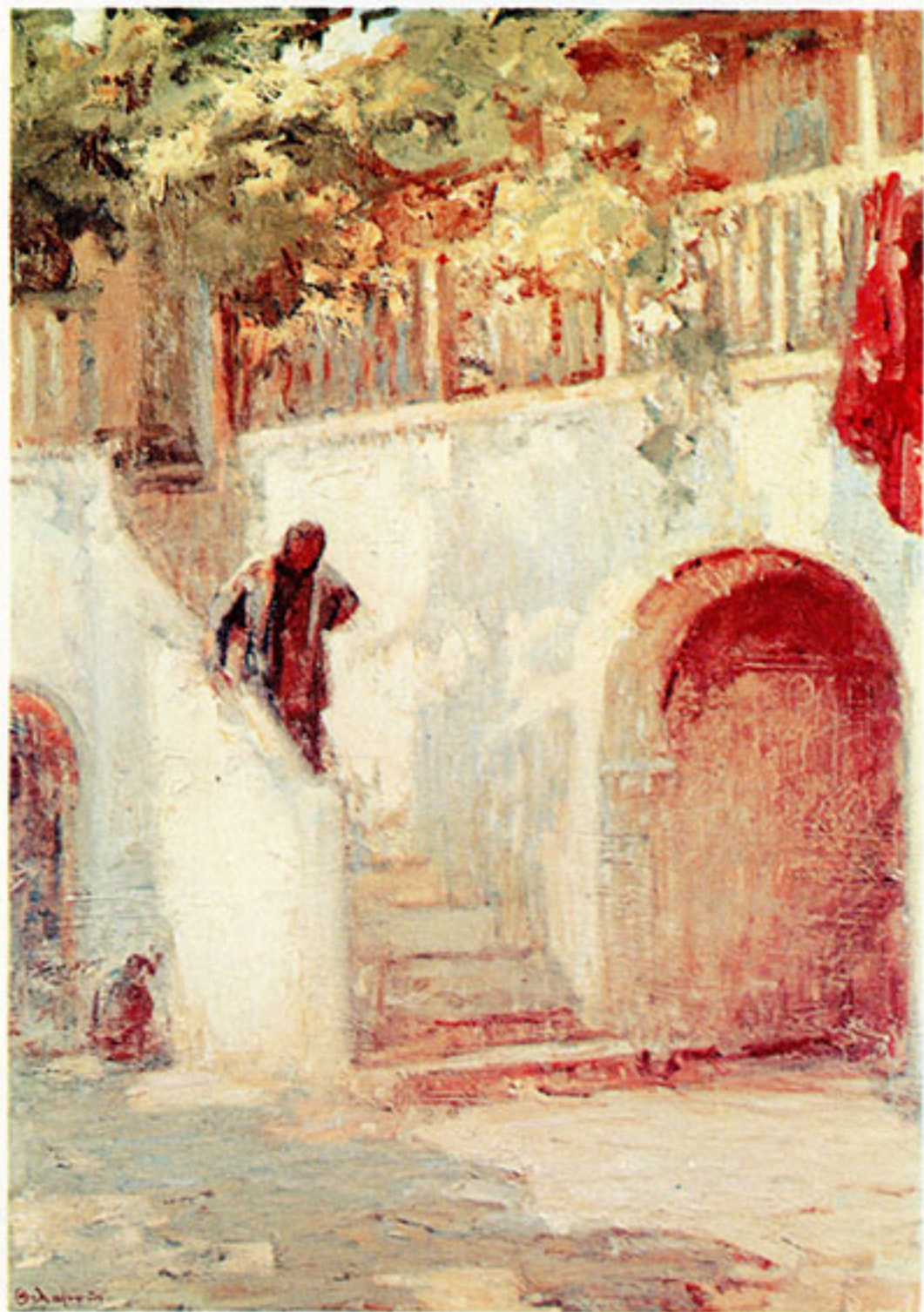
1. By the fireplace, 1904  
Oil, 0,30 × 0,24
2. The artist's father, 1905  
Oil, 0,25 × 0,32
3. A woman of Orchomenos, 1913  
Oil, 0,30 × 0,19
4. Music for the boys, 1915  
Oil, 0,30 × 0,36
5. The poet Spyros Matsoukas, 1915  
Oil, 0,40 × 0,30
6. My old window, 1918  
Oil, 0,45 × 0,89
7. Flowers, 1918  
Oil, 0,46 × 0,55
8. The artist's wife, 1918  
Oil, 0,26 × 0,36
9. Glyphada, salt-mines, 1922  
Oil, 0,40 × 0,60
10. A child's portrait, 1922  
Oil, 1,26 × 0,84  
Viss. Skalaïos collection
11. Poros, the monastery, 1922  
Oil, 0,70 × 0,52  
D. Margaronis collection
12. The worker, 1925  
Oil, 0,50 × 0,33
13. A landscape, 1925  
Oil, 0,40 × 0,50
14. By the fireplace, 1926  
Oil, 0,25 × 0,32
15. Chalkis, 1929  
Oil, 0,33 × 0,48
16. Politika, Euboea, 1929  
Oil, 0,33 × 0,49
17. The monastery of Daphni, 1930  
Oil, 0,47 × 0,33
18. Some houses and a small bridge  
at Livadhia, 1930  
Oil, 0,60 × 0,40
19. Nude, 1931  
Oil, 0,48 × 0,42
20. Tenos, the monastery, 1932  
Oil, 0,33 × 0,28
21. The lady in black, 1932  
Oil 0,54 × 0,33
22. Portrait of a girl, 1933  
Oil, 0,63 × 0,49
23. Houses by the river, 1933  
Oil, 0,64 × 0,44
24. Phaleron, 1933  
Oil, 0,33 × 0,25
25. Autumn clouds, 1934  
Oil, 0,31 × 0,22
26. Fountains at Erkynda, 1935  
Oil, 0,33 × 0,48
27. Landscape of Livadhia, 1935  
Oil, 0,37 × 0,64
28. A study for the "green river", 1935  
Oil, 0,48 × 0,40
29. Waterfalls at Livadhia, 1935  
Oil, 0,45 × 0,45
30. Old factories at Livadhia, 1935  
Oil, 0,35 × 0,71
31. Cyrphis seen from Parnassus, 1935  
Oil, 0,30 × 0,45
32. Watermill of Livadhia, 1935  
Oil, 0,35 × 0,50
33. The castle of Livadhia, 1935  
Oil, 0,40 × 0,47
34. A waterfall at Livadhia, 1936  
Oil, 0,85 × 1,21
35. Wild flowers, 1937  
Oil, 0,37 × 0,29

36. Houses by the river of Livadhia, 1937  
Oil, 0,84 × 1,26  
Nik. Katsourakis collection
37. Phreattys, Piraeus, 1938  
Oil, 0,33 × 0,44
38. Mnesikles street, 1938  
Oil, 0,80 × 1,03  
L. Gouliotis collection
39. A girl, 1940  
Oil, 0,34 × 0,20
40. Mount Helicon, 1941  
Oil, 0,41 × 0,57
41. A scene from the German occupation, 1941  
Oil, 0,29 × 0,40
42. A monk, 1941  
Oil, 0,51 × 0,41
43. Old houses at Erkyrna, 1942  
Oil, 1,53 × 1,03
44. Mount Helicon, 1942  
Oil, 1,68 × 0,90
45. The old University, 1943  
Oil, 0,26 × 0,33
46. A monk (study), 1943  
Oil, 0,66 × 0,51  
D. Margaronis collection
47. The Akropolis, 1944  
Oil, 0,32 × 0,40
48. A knitting old woman, 1945  
Oil, 0,41 × 0,33
49. A river at Livadhia, 1945  
Oil, 0,84 × 1,00  
Prof. P. Panagiotou collection
50. Old houses by the river at Livadhia, 1945  
Oil, 0,51 × 0,38
51. A river, Athens, 1945  
Oil, 0,35 × 0,55
52. A woman of Metsovo (study), 1946  
Oil, 0,67 × 0,48
53. Portrait of Christophoros Nezer, 1948  
Oil, 0,40 × 0,32  
Tr. Nezer collection
54. "Green river", Athens, 1950  
Oil, 1,21 × 0,75  
Z. Katsioulas collection
55. The lake of Vougliagmeni, 1955  
Oil, 0,42 × 0,57
56. River, Erkyrna, 1955  
Oil, 0,75 × 1,22  
Sp. Patricios collection
57. Old factories at Livadhia, 1956  
Oil, 0,51 × 0,77  
Z. Katsioulas collection
58. Self-portrait, 1957  
Oil, 0,33 × 0,34
59. The grotto of Vougliagmeni, 1958  
Oil, 0,27 × 0,32
60. A woman's portrait, 1960  
Oil, 0,48 × 0,41
61. A small bridge at Livadhia, 1962  
Oil, 0,90 × 1,24
62. A river with its small bridge, 1962  
Oil, 0,88 × 1,09  
J. Galanis collection
63. The river, 1963  
Oil, 1,03 × 0,82  
Ch. Michalopoulos collection
64. After the rain, 1964  
Oil, 0,70 × 1,20
65. Athens, a stream, 1964  
Oil, 0,87 × 1,06
66. Kiphissos, 1968  
Oil, 0,70 × 1,22
67. The bridge, 1969  
Oil, 1,09 × 0,88  
Ch. Michalopoulos collection
68. A woman by the river, 1970  
Oil, 0,74 × 1,00
69. A river of Livadhia, 1971  
Oil, 0,91 × 1,25
70. Mount Helicon, 1973  
Oil, 0,80 × 1,21



Ἡ Ἐθνική Πινακοθήκη καὶ Μουσεῖον Ἀλεξάνδρου Σούτζου εὐχαριστεῖ θερμῶς τοὺς συλλέκτας καὶ ὅλους ὅσους συνέβαλον εἰς τὴν ὀργάνωσιν τῆς παρουσίας ἐκθέσεως.

The National Pinacothek and the Alexander Soutzos Museum thanks the collectors and all those who contributed to the organization of the present exhibition.



11. Ἐπὶ τὸ Μοναστήρι τοῦ Πόρου, 1922  
11. Poros, the monastery, 1922





25. Φθινοπωρινά σύννεφα, 1934  
25. Autumn clouds, 1934



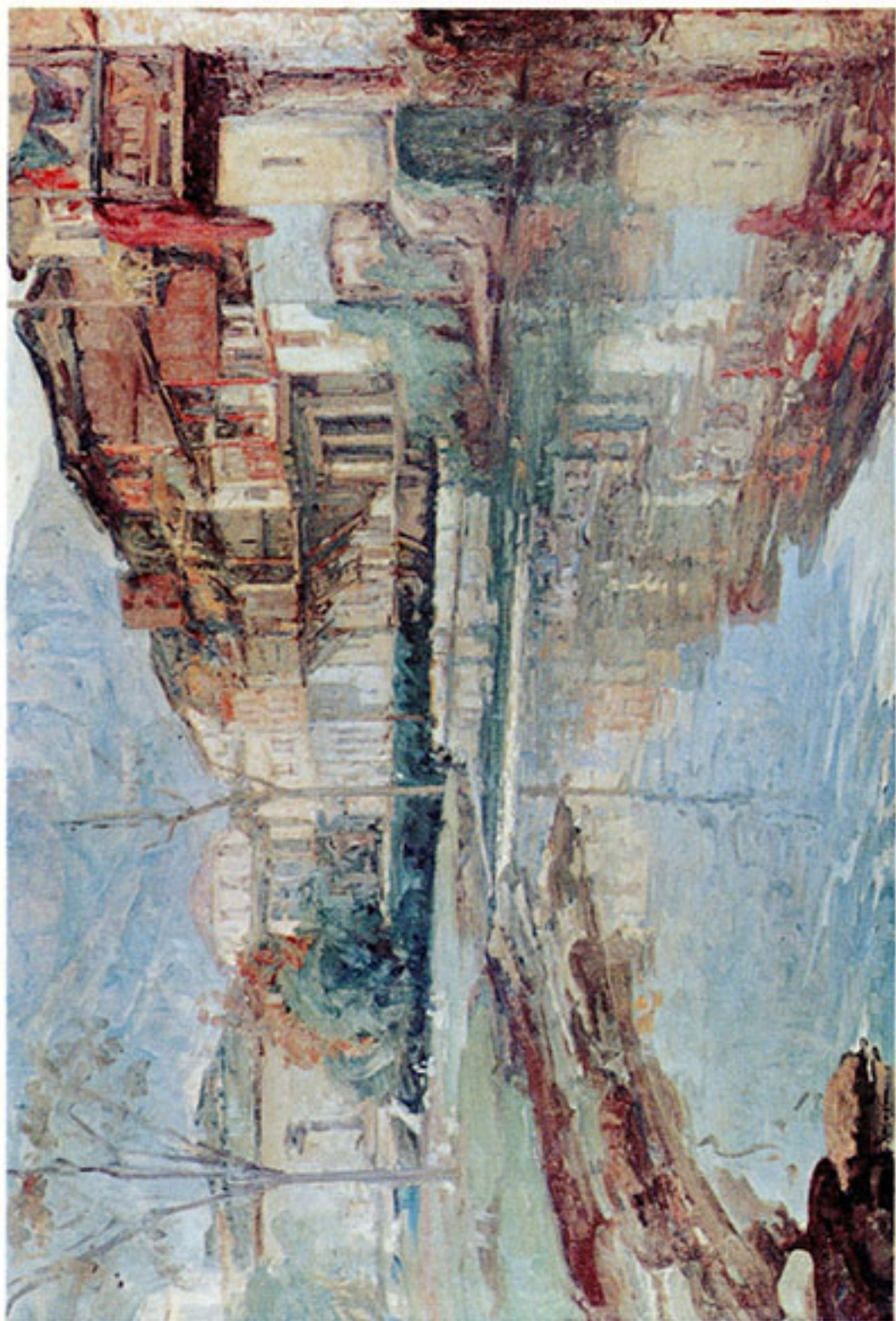
30. Παλιά εργοστάσια στη Λειβαδιά, 1935  
30. Old factories at Livadhia, 1935





33. Το κάστρο της Λειβαδιάς, 1935  
33. The castle of Livadhia, 1935





36. Σπίτια στο ποτάμι της Λειβαδιάς, 1937  
36. Houses by the river of Livadhia, 1937





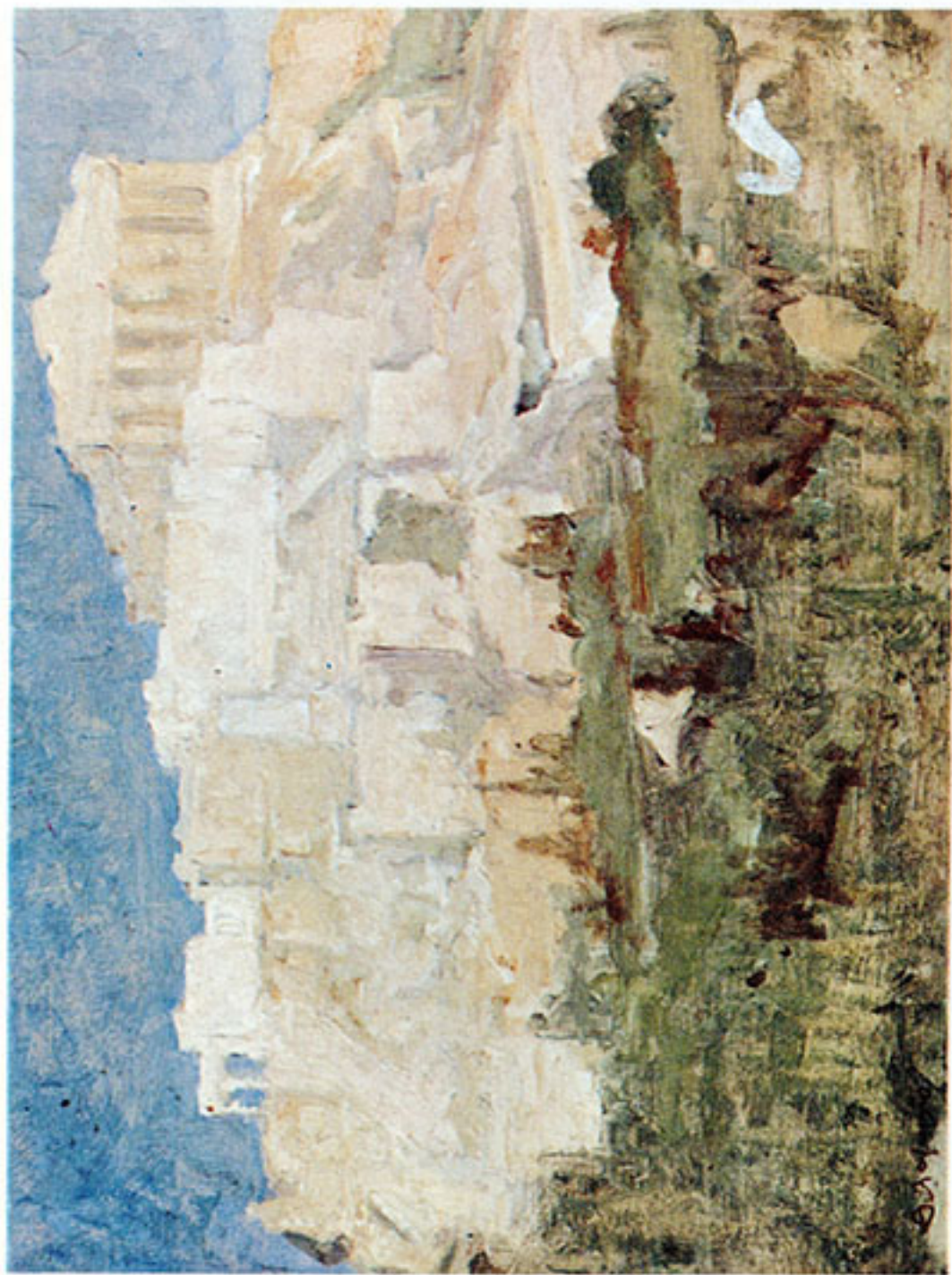
40. Ο Έλικώνας, 1941  
40. Mount Helicon, 1941





45. Το παλιό Πανεπιστήμιο, 1943  
45. The Old University, 1943





47. 'Ακρόπολις, 1944  
47. The Akropolis, 1944

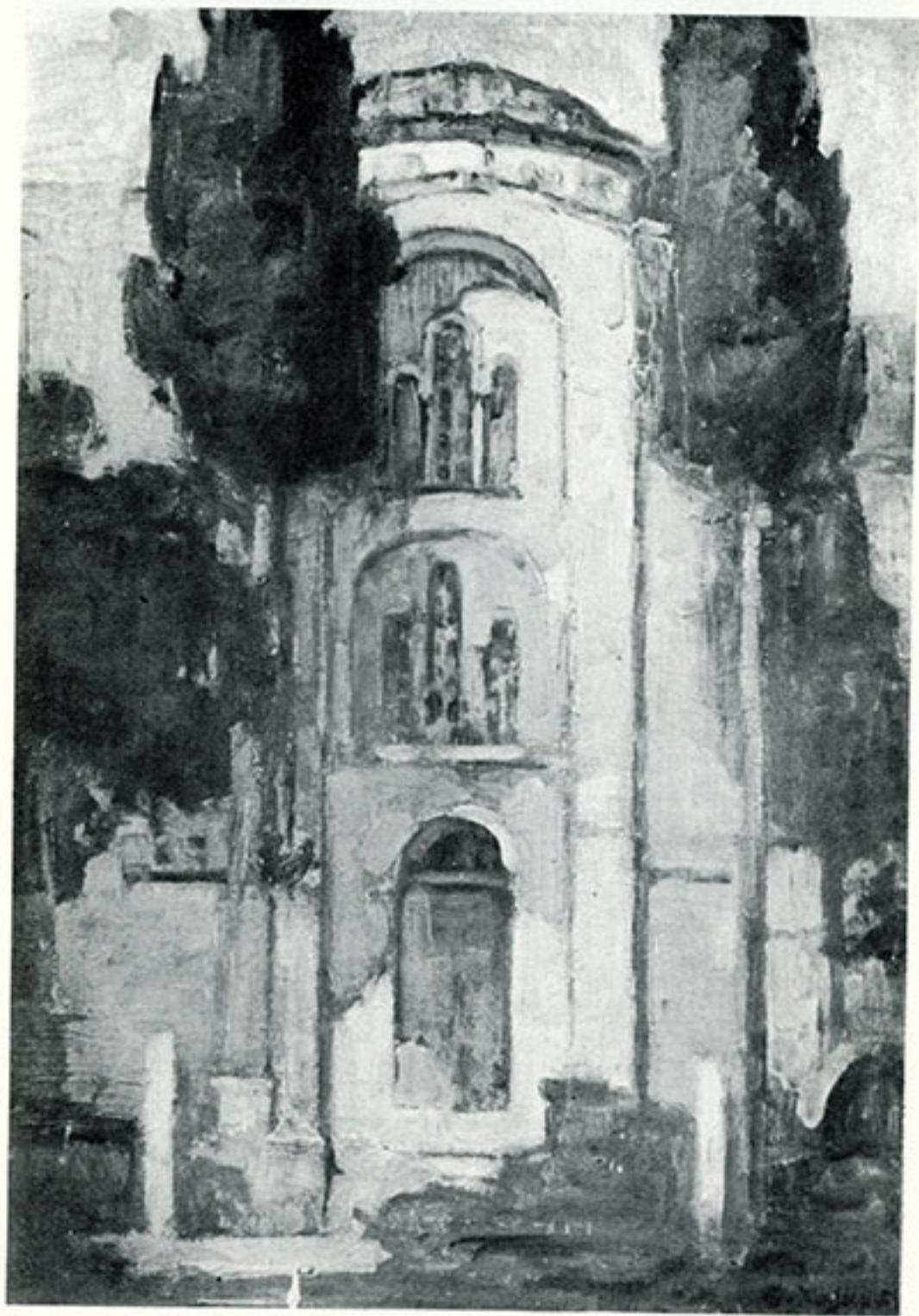


7. "Αη Δημητριάτικα (λεπτομέρεια), 1918  
7. Flowers, (detail) 1918





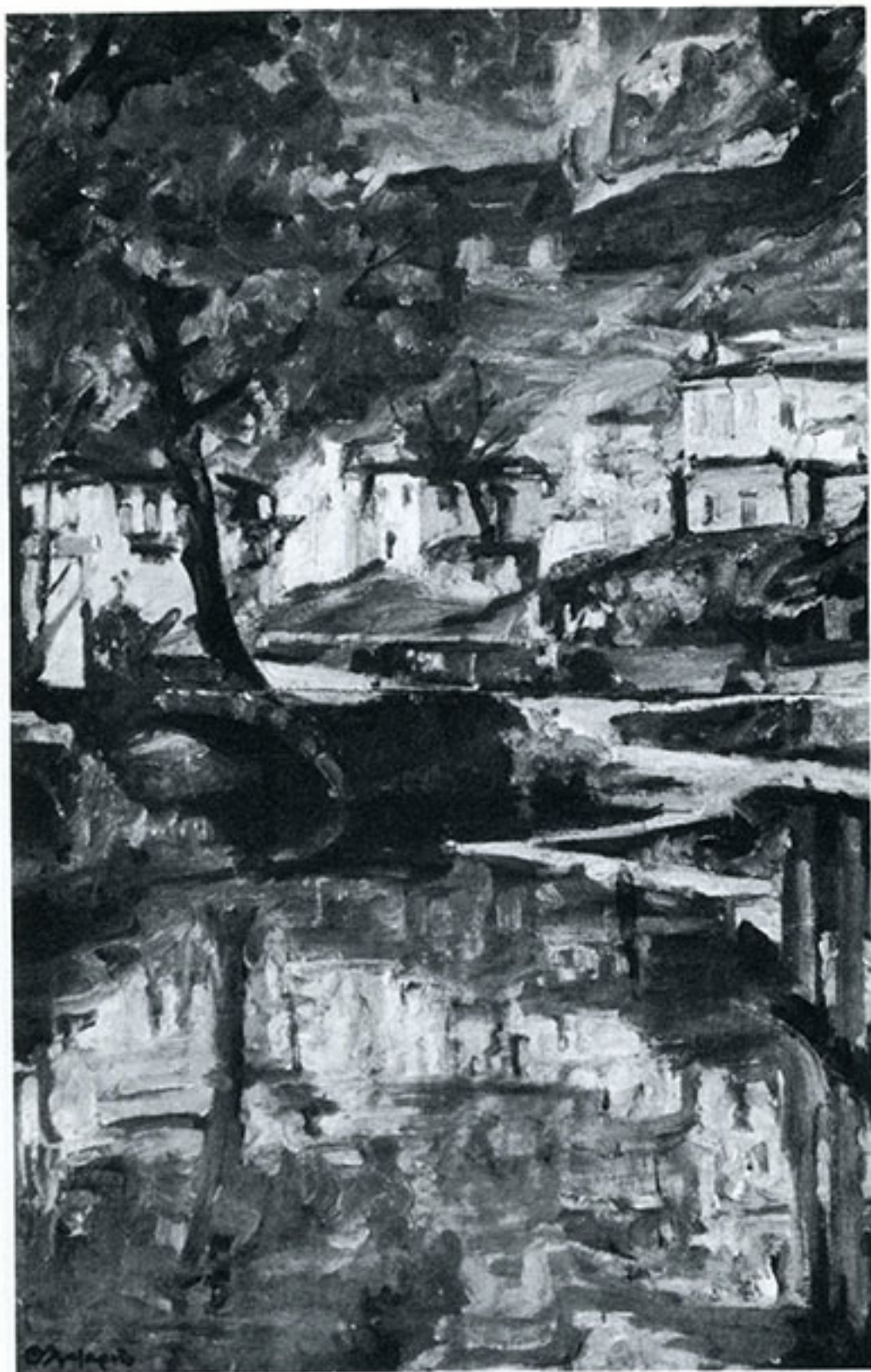
12. 'Ο έργάτης, 1925  
12. The worker, 1925



17. Μονή Δαφνίου, 1930

17. The monastery of Daphni, 1930





18. Σπίτια και γεφύρι Λειβαδιάς, 1930

18. Some houses and a small bridge at Livadhia, 1930



21. 'Η κυρία με τὰ μαύρα, 1932

21. The lady in black, 1932





28. Σπουδή για τὸ πράσινο ποτάμι, 1935  
28. A study for the "green river", 1935



30. Παλιά εργοστάσια στη Λειβαδιά (λεπτομέρεια), 1935

30. Old factories at Livadhia, (detail) 1935



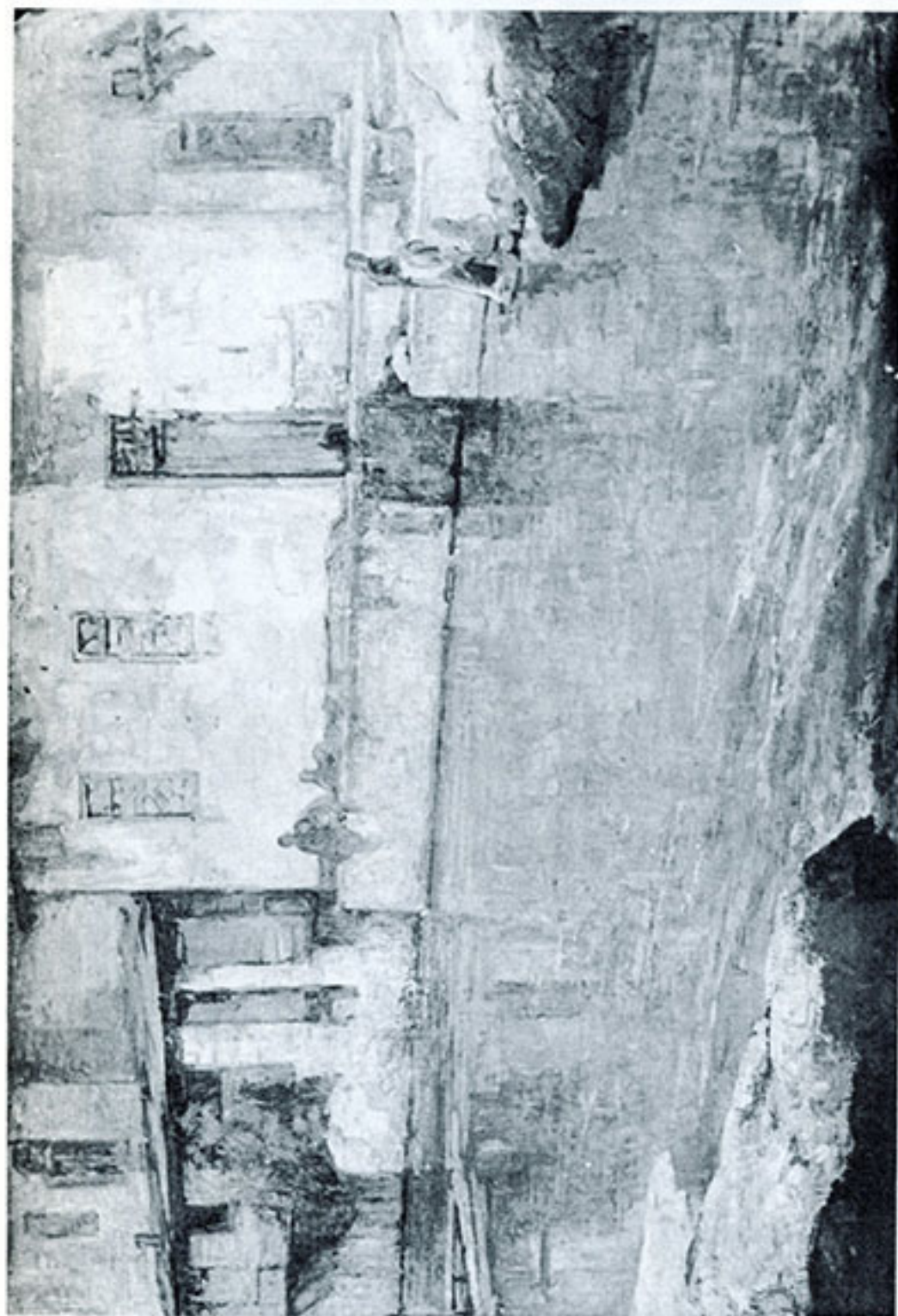


34. Καταρράκτης στη Λειβαδιά, 1936

34. A waterfall at Livadhia, 1936

35. Έρευνα για το μέγεθος του χώρου, 1935

35. "A study for the 'green space', 1935"



43. Παλιά σπίτια στην Έρκυνα, 1942

43. Old houses at Erkyina, 1942





44. Τοπίο με τόν 'Ελικώνα, 1942

44. Mount Helicon, 1942



52. Μετσοβίτισσα (Σπουδή), 1946

52. A woman of Metsovo (study), 1946





53. Προσωπογραφία Χριστοφόρου Νέζερ. 1948  
53. Portrait of Christophoros Nezer, 1948



63. Τὸ ποτάμι καὶ ἡ δέξις του, 1963  
63. The river, 1963





64. Μετά την βροχή, 1964  
64. After the rain, 1964



65. Ρεματιά στην 'Αθήνα, 1964

65. Athens, a stream, 1964

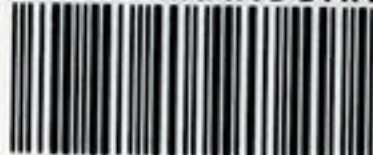




66. Τοπίο από τόν Κηφισό, 1968  
66. Kiphissos, 1968



ΕΘΝΙΚΗ ΠΙΝΑΚΟΘΗΚΗ



036000011335

Ἔκδοσις - Ἐπιμέλεια Ἐθνικὴ Πινακοθήκη  
Μουσεῖον Ἀλεξάνδρου Σούτζου

Κείμενα: Δημ. Παπαστάμος

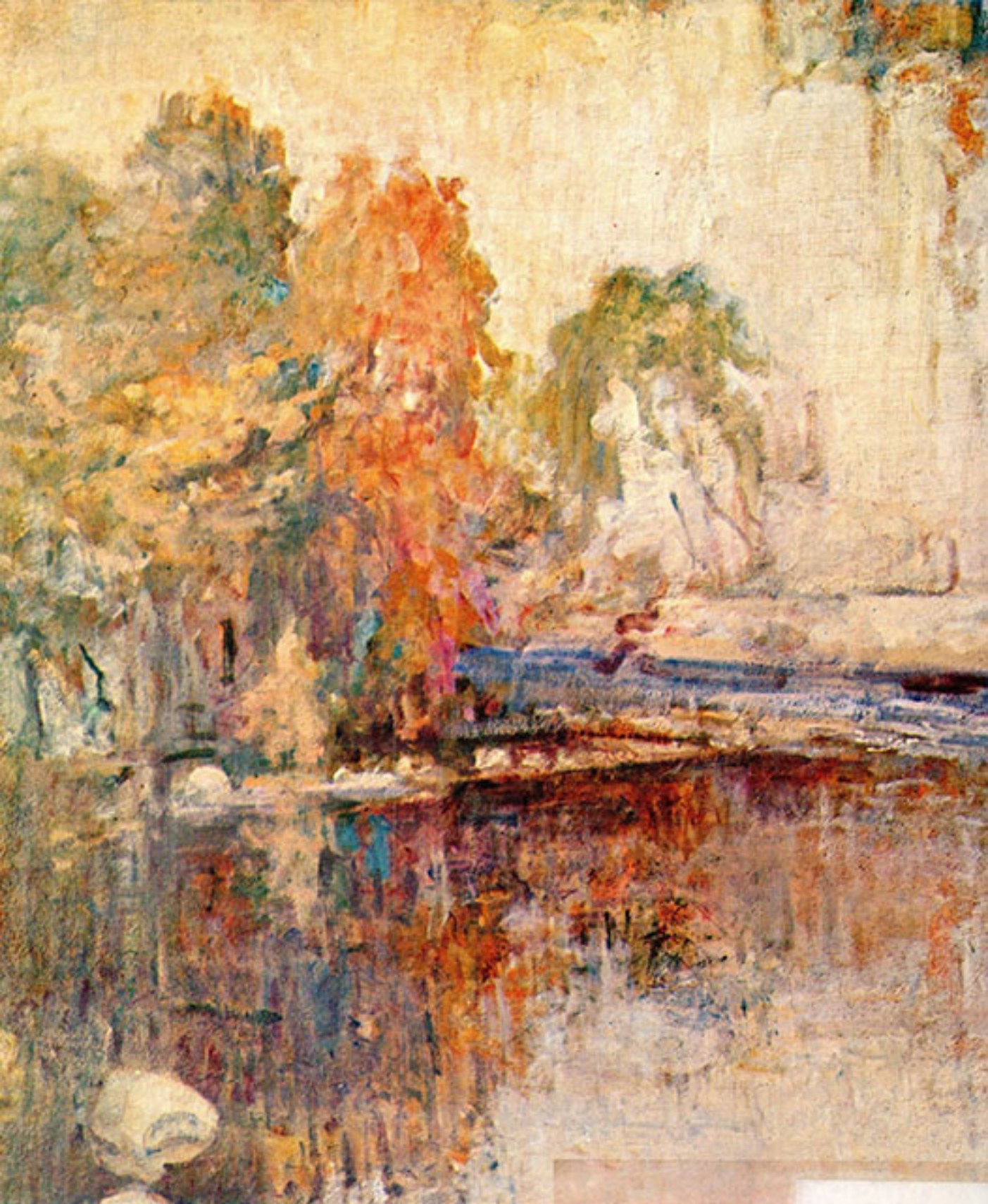
Μετάφρασις: Μ. Δημητροπούλου - Ἀ. Κούρια

Φωτογραφίαι: Μ. Βερνάρδος

Φωτοστοιχειοθεσία - Ἐκτύπωσις: Ἀθηναϊκὸν Κέντρον Ἐκδόσεων

Ἐξώφυλλον: Ποτάμι τῆς Λειβαδιᾶς





ΕΘΝΙΚΗ ΠΙΝΑΚΟΘΗΚΗ  
ΜΟΥΣΕΙΟΝ ΑΛΕΞΑΝΔΡΟΥ ΣΟΤΤΖΟΥ