

ΕΘΝΙΚΗ ΠΙΝΑΚΟΘΗΚΗ  
ΚΑΙ  
ΜΟΥΣΕΙΟΝ ΑΛΕΞΑΝΔΡΟΥ ΣΟΥΤΖΟΥ

ΟΔΗΓΟΣ  
ΕΚΘΕΣΕΩΣ



ΖΑΠΗΕΙΟΝ ΜΕΓΑΡΟΝ

955-3

ΑΘΗΝΑΙ  
1955



ΕΘΝΙΚΗ ΠΙΝΑΚΟΘΗΚΗ  
ΚΑΙ  
ΜΟΥΣΕΙΟΝ ΑΛΕΞΑΝΔΡΟΥ ΣΟΥΤΖΟΥ

A  
1955-3  
C.7

ΟΔΗΓΟΣ  
ΕΚΘΕΣΕΩΣ

Α' ΣΕΙΡΑ, ἀριθ. 5

ΖΑΠΠΕΙΟΝ ΜΕΓΑΡΟΝ



ΑΘΗΝΑΙ  
1955

ΕΘΝΙΚΗ ΠΙΝΑΚΟΘΗΚΗ  
ΚΑΙ  
ΜΟΥΣΕΙΟΝ ΑΛΕΞΑΝΔΡΟΥ ΣΟΥΤΖΟΥ

ΔΙΟΙΚΗΤΙΚΟΝ ΣΥΜΒΟΥΛΙΟΝ

ΔΗΜΗΤΡΙΟΣ ΕΥΑΓΓΕΛΙΔΗΣ	Πρόεδρος
ΑΣΤΕΡΙΟΣ ΝΤΑΗΣ	Ἀντιπρόεδρος
ΑΡΙΣΤΟΤΕΛΗΣ ΒΑΛΑΩΡΙΤΗΣ	Γραμματεὺς
ΠΑΝΑΓΙΩΤΗΣ ΠΑΠΑΤΖΩΝΗΣ	Ταμίας
ΚΩΝΣΤΑΝΤΙΝΟΣ ΗΛΙΑΣΚΟΣ	Σύμβουλος
ΚΩΝΣΤΑΝΤΙΝΟΣ ΠΑΓΚΑΛΟΣ	Σύμβουλος
ΙΩΑΝΝΗΣ Μ. ΠΑΝΑΓΙΩΤΟΠΟΥΛΟΣ	Σύμβουλος

ΔΙΕΥΘΥΝΤΗΣ  
ΜΑΡΙΝΟΣ Γ. ΚΑΛΛΙΓΑΣ

ΣΥΝΤΗΡΗΤΗΣ  
ΚΩΝΣΤΑΝΤΙΝΟΣ ΚΟΥΤΣΟΥΡΗΣ

ΕΘΝΙΚΗ ΠΙΝΑΚΟΘΗΚΗ  
ΚΑΙ  
ΜΟΥΣΕΙΟΝ ΑΛΕΞΑΝΔΡΟΥ ΣΟΥΤΖΟΥ

---

*ΜΕΓΑΛΟΙ ΕΥΕΡΓΕΤΑΙ*

ΑΛΕΞΑΝΔΡΟΣ ΣΟΥΤΖΟΣ  
ΟΔΥΣΣΕΥΣ ΦΩΚΑΣ

*ΕΥΕΡΓΕΤΑΙ*

ΠΑΝΕΠΙΣΤΗΜΙΟΝ ΑΘΗΝΩΝ  
ΠΟΛΥΤΕΧΝΕΙΟΝ ΑΘΗΝΩΝ  
ΘΕΟΔ. ΚΑΙ ΔΙΚΑΤΕΡΙΝΗ ΡΟΔΟΚΑΝΑΚΗ  
ΓΕΩΡΓΙΟΣ ΑΒΕΡΩΦ  
ΣΤΕΦΑΝΟΣ ΣΚΟΥΛΟΥΔΗΣ  
ΑΝΤΩΝΙΟΣ ΜΠΕΝΑΚΗΣ

*ΜΕΓΑΛΟΙ ΔΩΡΗΤΑΙ*

ΣΤΕΦΑΝΟΣ ΞΕΝΟΣ  
ΔΗΜΗΤΡΙΟΣ ΒΙΚΕΛΑΣ  
ΜΑΡΚΟΣ ΔΡΑΓΟΥΜΗΣ  
ΡΩΞΑΝΗ ΚΟΖΑΚΗ ΤΥΠΑΛΛΟΥ  
Κ. ΚΩΝΣΤΑΝΤΙΝΙΔΗΣ ΠΟΝΤΙΟΣ  
ΣΠΥΡΟΣ ΒΕΛΕΝΤΖΑΣ  
ΕΜΜΑΝΟΥΗΛ ΜΠΕΝΑΚΗΣ  
ΑΠΟΣΤΟΛΟΣ ΧΑΤΖΗΑΡΓΥΡΗΣ  
ΑΛΕΞ. ΚΑΙ ΙΟΥΛΙΑ ΔΙΟΜΗΔΟΥΣ  
ΣΠΥΡΟΣ ΒΙΚΑΤΟΣ  
ΑΛΕΞΑΝΔΡΟΣ ΖΑΧΑΡΙΟΥ  
ΓΑΛΛΙΚΟΝ ΙΝΣΤΙΤΟΥΤΟΝ ΑΘΗΝΩΝ  
ΤΡΑΠΕΖΑ ΤΗΣ ΕΛΛΑΔΟΣ  
ΙΩΑΝΝΗΣ ΚΑΤΣΑΡΑΣ  
ΑΡΓΥΡΙΟΣ ΧΑΤΖΗΑΡΓΥΡΗΣ

# ΟΙ ΚΥΡΙΩΤΕΡΟΙ ΕΚ ΤΩΝ 114 ΔΩΡΗΤΩΝ

1900 - 1910

ΓΕΡΑΣΙΜΟΣ ΜΑΥΡΟΓΙΑΝΝΗΣ  
ΑΡΙΣΤΑΡΧΗΣ ΒΕΗΣ  
ΓΡΗΓΟΡΙΟΣ ΜΑΡΑΣΛΗΣ  
ΚΩΝΣΤΑΝΤΙΝΟΣ ΚΑΓΚΟΣ  
ΘΕΟΔΩΡΟΣ ΡΑΛΛΗΣ

1911 - 1920

M. S. WATTS  
Α. Κ. ΙΩΝΙΑΗΣ  
ΓΕΩΡΓ. Α. Π. ΜΑΥΡΟΜΙΧΑΛΗΣ  
ΧΡΗΣΤΟΣ Ν. ΔΑΜΠΡΑΚΗΣ  
ΒΙΒΛΙΟΘΗΚΗ ΚΕΦΑΛΛΗΝΙΑΣ  
ΜΑΡΙΝΟΣ ΚΟΡΓΙΑΛΕΝΙΟΣ  
ΓΕΩΡΓΙΟΣ ΠΕΤΟΥΣΗΣ  
ΙΑΚΩΒΟΣ ΡΙΖΟΣ  
ΕΘΝΟΛΟΓΙΚΗ ΕΤΑΙΡΕΙΑ  
ΚΩΝΣΤΑΝΤΙΝΟΣ ΠΑΡΘΕΝΗΣ  
ΙΩΑΝΝΗΣ ΣΕΡΠΙΕΡΗΣ  
ΚΥΡΙΑ ΒΑΣΚΙΡΤΣΕΦ  
ΑΛΕΞΑΝΔΡΟΣ ΚΙΤΡΟΕΦ  
ΑΝΑΣΤΑΣΙΟΣ ΣΑΡΤΖΕΝΤ  
ΝΙΝΑ Θ. ΑΝΝΙΝΟΥ

1921 - 1930

ΓΕΩΡΓΙΟΣ ΤΡΑΠΑΝΤΖΑΛΗΣ  
ΙΩΑΝΝΗΣ ΓΕΝΝΑΔΙΟΣ  
ΜΑΡΚΟΣ ΖΑΒΙΤΖΙΑΝΟΣ  
ΔΗΜΟΣ ΑΘΗΝΑΙΩΝ  
ΝΙΚΟΛΑΟΣ ΔΙΑΜΑΝΤΟΠΟΥΛΟΣ  
ΔΕΣΠΟΙΝΑ ΚΟΡΩΝΙΟΥ  
ΒΑΣΙΛΕΙΟΣ ΛΑΜΠΙΚΗΣ  
ΑΙΜΙΛΙΟΣ ΛΟΥΜΠΙΕ  
ΕΘΝΙΚΗ ΤΡΑΠΕΖΑ ΤΗΣ ΕΛΛΑΔΟΣ  
ΠΑΝΑΓΙΩΤΗΣ ΠΛΕΣΑΣ  
ΘΕΟΔΩΡΟΣ ΣΕΒΑΣΤΟΠΟΥΛΟΣ  
ΜΙΧΑΗΛ καὶ Κ. ΣΑΛΒΑΓΟΥ  
SIR ARCHIBALD KNIGHT STUART  
ΚΩΝΣΤΑΝΤΙΝΟΣ ΕΜΠΕΙΡΙΚΟΣ  
ΕΥΦΡΟΣΥΝΗ Κ. ΜΑΛΕΑ

1931 - 1940

HARLOLD BOWDEN  
ΛΥΣΙΜΑΧΟΣ ΚΑΥΤΑΝΤΖΟΓΛΟΥ  
ΔΗΜΗΤΡΙΟΣ ΓΑΛΑΝΗΣ  
ΛΥΚΟΥΡΓΟΣ ΚΟΓΕΒΙΝΑΣ  
ΕΝΩΣΙΣ ΣΟΒ. ΣΟΣ. ΔΗΜΟΚΡΑΤΙΩΝ  
ΚΛΕΟΝΙΚΗ ΑΣΠΡΙΩΤΟΥ  
Ν. Ι. ΑΠΕΡΓΗ  
ΔΗΜΗΤΡΙΟΣ ΚΑΜΠΟΥΡΟΓΛΟΥ  
ΑΛΕΞΑΝΔΡΟΣ ΠΑΛΛΗΣ  
ΖΑΧΑΡΙΑΣ ΠΑΠΑΝΤΩΝΙΟΥ  
ΓΕΩΡΓΙΟΣ ΧΑΤΖΟΠΟΥΛΟΣ  
ΔΗΜΗΤΡΙΟΣ ΝΙΚΟΛΟΠΟΥΛΟΣ  
ΕΠΑΜΕΙΝΩΝΔΑΣ ΚΟΝΤΙΑΔΗΣ  
ΑΘΩΣ ΡΩΜΑΝΟΣ  
ΙΟΥΛΙΑ ΓΕΩΡΓΑΛΑ  
ΣΠΥΡΟΣ ΝΙΚΟΛΟΠΟΥΛΟΣ  
ΕΜΜΑΝΟΥΗΛ ΤΣΟΥΔΕΡΟΣ  
ΑΓΓΕΛΟΣ ΓΙΑΛΛΙΝΑΣ

1940 - 1953

ΑΙΚΑΤΕΡΙΝΗ ΣΤΑΥΡΟΥ  
ΜΑΤΘΑΙΟΣ ΡΕΝΙΕΡΗΣ  
ΑΛΕΞΑΝΔΡΟΣ ΜΑΝΟΥΕΛ  
ΕΕΝΟΦΩΝ ΣΤΕΛΑΚΗΣ  
JEAN SÉAILLES  
ΑΝΔΡΕΑΣ ΠΑΝΑΓΙΩΤΑΚΗΣ  
ΕΥΑΓΓΕΛΟΣ ΜΠΟΥΜΗΣ  
ΚΤΗΜΑΤΙΚΗ ΤΡΑΠΕΖΑ ΕΛΛΑΔΟΣ  
ΕΠΑΜ. ΣΗΜΑΝΤΗΡΑΣ  
ΑΝΤΩΝΙΟΣ ΣΩΧΟΣ

## ΕΙΣΑΓΩΓΗ

Μετά τὴν λήξιν τῆς ἐκθέσεως ἐντύπων ἀντιγράφων ἔργων ἀμερικανικῆς καὶ σινικῆς τέχνης (22 Μαΐου—21 Αὐγούστου 1955), εἰς τὰς κενωθείσας αἰθούσας ἀνηρτήθησαν ἔργα ἐκ τῶν ἤδη ἐκτεθέντων ἐδῶ καὶ εἰς τὴν Θεσσαλονίκην. Λόγω τῆς μερικῆς ταύτης ἀνακαινίσεως δὲν ἦτο δυνατόν νὰ τηρηθῇ αὐστηρῶς ἡ χρονολογικὴ σειρά, ὡς ἐκ τούτου δὲ παρουσιάζονται ἔργα τοῦ αὐτοῦ καλλιτέχνου εἰς δύο διαφόρους θέσεις. Ἐν τούτοις ὁ διαφοροτικὸς φωτισμός, ὅστις ἐδημιουργήθη ἐκ τῆς ἀλλαγῆς τῆς θέσεως τῶν νῦν ἀναρτωμένων ἔργων, προσδίδει εἰς αὐτὰ νέαν ἐνδιαφέρουσαν ὄψιν. Ἐπὶ πλέον, δοκιμαστικῶς, οἱ πίνακες ἀνηρτήθησαν ὀλίγον χαμηλότερον τοῦ συνήθους, τοῦτο δὲ συντελεῖ εἰς τὴν ἀνεωτέραν θέαν αὐτῶν, προσηροσμένην πρὸς τὸ φυσιολογικὸν πεδίου ὁράσεως.



Συνεπεῖς πρὸς τὸν διδακτικὸν σκοπὸν, πρὸς τὸν ὁποῖον πάντοτε ἀποβλέπομεν, ἐγκαινιάζομεν σειράν ἀναδρομικῶν ἐκθέσεων ἔργων παλαιότερων καλλιτεχνῶν, οἱ ὅποιοι ἔχουν λησμονηθῆ ὑπὸ τῶν πολλῶν, ἢ δὲν ἔχουν γίνεαι ἐπαρκῶς γνωστοὶ εἰς τὸ κοινόν, ὡς

καὶ καλλιτεχνῶν τῶν ὁποίων ἡ ἀξία θὰ ἔπρεπε νὰ λάβῃ τὴν ὀρθὴν θέσιν εἰς τὴν νεοελληνικὴν καλλιτεχνικὴν παραγωγὴν.

Εἷς ἐκ τῶν ὀλίγων γνωστῶν Ἑλλήνων καλλιτεχνῶν, τοῦ ὁποίου τὸ ἔργον πρέπει ἀληθῶς νὰ ἐξαρθῇ καὶ νὰ ἐκτιμηθῇ, εἶναι ὁ κερκυραῖος ζωγράφος τοῦ 19ου - 20ου αἰῶνος Μάρκος Ζαβιτζιάνος. Τούτου παρουσιάζομεν σήμερον, κατόπιν αὐστηρᾶς ἐπιλογῆς, σειρὰν ἔργων εὐγενῶς παραχωρηθέντων πρὸς τὸν σκοπὸν αὐτὸν ὑπὸ τῶν συγγενῶν τοῦ καλλιτέχνου.

Μ.Κ.

Η ΠΑΡΟΥΣΑ ΕΚΘΕΣΙΣ ΤΩΝ ΕΡΓΩΝ ΕΙΝΑΙ ΠΡΟΣΩΡΙΝΗ.  
ΛΙΑΝ ΣΥΝΤΟΜΩΣ ΘΑ ΓΙΝΟΥΝ ΜΕΤΑΒΟΛΑΙ ΚΑΙ ΠΡΟΣΘΗ-  
ΚΑΙ ΕΚ ΤΩΝ ΠΑΛΑΙΩΝ ΙΔΙΩΣ ΑΠΟΘΕΜΑΤΩΝ ΑΛΛΑ ΚΑΙ  
ΕΚ ΝΕΩΝ ΑΠΟΚΤΗΜΑΤΩΝ ΤΗΣ ΕΘΝΙΚΗΣ ΠΙΝΑΚΟΘΗΚΗΣ

ΣΗΜΕΙΩΣΙΣ. Ο ΑΝΑ ΧΕΙΡΑΣ ΟΔΗΓΟΣ  
ΕΙΝΑΙ Ο ΠΕΜΠΤΟΣ ΤΗΣ ΣΕΙΡΑΣ ΚΑΤΑΛΟΓΩΝ  
ΚΑΙ ΟΔΗΓΩΝ ΤΩΝ ΕΚΘΕΣΕΩΝ (Α' ΣΕΙΡΑ)



ΚΑΤΑΛΟΓΟΣ ΤΩΝ ΕΡΓΩΝ

# 1. ΑΙΘΟΥΣΑ

ΑΓΝΩΣΤΟΣ

17ου - 18ου αιώνας.

1. ἀρ. 1643. Ὁ Εὐαγγελιστὴς Λουκάς ζωγραφίζων τὴν Θεοτόκον ( ὡς προστάτης τῶν ζωγράφων ).  
*Ἐλαιογραφία ἐπὶ σανίδος ( 0,85 × 0,52 ).*

CUSATI GAETANO

; - περὶ τὸ 1720.

Ἴταλὸς ζωγράφος ὅστις εἰργάσθη κυρίως εἰς Νεάπολιν καὶ Παλέρμον.

2. ἀρ. 921. Νεκρὰ φύσις μὲ ψάρια.

*Ἐλαιογραφία ἐπὶ ὀθόνης ( 2,02 × 2,50 ).*  
Δωρεὰ Θεοδ. καὶ Αἰκατ. Ροδοκανάκη.

ΤΑΠΗΤΕΣ

3. ἀρ. 1296. Τάπησ ὑφαντός. — Ἐπίθεσις ὀρνέων κατὰ πετεινοῦ.  
17ου αἰῶνος. ( 2,60 × 5,30 ).

Δωρεὰ Θεοδ. καὶ Αἰκατ. Ροδοκανάκη.

4. ἀρ. 439. Τάπησ ὑφαντός. — Τὸ κούρεμα τῶν προβάτων.  
Τέλος 16ου αἰῶνος. ( 2,32 × 1,74 ).

Δωρεὰ Θεοδ. καὶ Αἰκατ. Ροδοκανάκη.

5. ἀρ. 1295. Τάπησ ἐργαστηρίου Βρυξελλῶν. — Στέψις Αὐτοκράτορος ( πιθανῶς τοῦ Καρλομάγνου ).  
Μέσα 16ου αἰῶνος. ( 3,50 × 3,20 ).

Δωρεὰ Θεοδ. καὶ Αἰκατ. Ροδοκανάκη.

6. ἀρ. 440. Τάπησ ὑφαντός. — Εἰδύλλιον.

18ου αἰῶνος.

( 2,32 × 1,74 ).

Δωρεὰ Χρήστου Ν. Λαμπράκη.

## CUSATI GAETANO

7. ἀρ. 922. Νεκρὰ φύσις με ψάρια.

*Ἐλαιογραφία ἐπὶ ὀθόνης (2,02 × 2,50).*

Δωρεὰ Θεοδ. καὶ Αἰκατ. Ροδοκανάκη.

## SUTTERMANS JUSTUS

Ἀμβέρσα 1597 - Φλωρεντία 1681.

Ἀπὸ τοῦ 1616 - 1619 εἰργάσθη εἰς Παρισίους καὶ κατόπιν ἐγκατεστάθη εἰς Φλωρεντίαν.

8. ἀρ. 1519. Κεφαλὴ ἵππου.

*Ἐλαιογραφία ἐπὶ ὀθόνης (0,42 × 0,32).*

## ΑΓΝΩΣΤΟΥ

Πιθανῶς Ἴσπανοῦ ζωγράφου τῶν ἀρχῶν 15ου αἰῶνος.

9. ἀρ. 1626. Ἡ Παρθένος με τὸ Βρέφος.

*Ἐλαιογραφία ἐπὶ σανίδος (0,50 × 0,49).*

Ἀγορὰ ἐκ τοῦ κληροδ. Ἀλ. Σούτζου.

## ΦΩΤΟΓΡΑΦΙΑΙ

Δείγματα συντηρήσεως τῶν πινάκων τῆς Ἐθνικῆς Πινακοθήκης (*Ἔργασίαι τοῦ συντηρητοῦ τῆς Ἐθν. Πινακοθήκης κ. Κωνσταντίνου Κουτσοῦρη*).

Α' Συντήρησις τοῦ ὑπ' ἀριθ. 1626 πίνακος.

Β' Καθαρισμὸς τῶν ὑπ' ἀριθ. 1649 καὶ 922 πινάκων.

Δείγματα παλαιᾶς ἀναρτήσεως πινάκων εἰς τὴν Πινακοθήκην (πρὸ τοῦ 1926).

Γ' Συντήρησις τοῦ ὑπ' ἀριθ. 1519 πίνακος.

## 2. ΔΙΑΔΡΟΜΟΣ

1. Καθρέπτης ρυθμοῦ ροκοκό.

18ου αἰῶνος.

Δωρεὰ Ὀδυσσεῶς Φωκᾶ.

2. Πιάτα φαγεντιανά, ἰταλικά.

18ου αἰῶνος.

Δωρεὰ Ὀδυσσεῶς Φωκᾶ.

### ΠΑΒΙΑΣ ΑΝΔΡΕΑΣ

Μολονότι Κρής, έμπνέεται από την Ιταλικήν ζωγραφικήν. Είργασθη εἰς τὴν Δύσιν κατὰ τὸν βυζαντινὸν τρόπον. Πιθανῶς ἔζησε περὶ τὰ τέλη τοῦ 17ου αἰῶνος.

#### 3. ἀρ. 144. Ἡ Σταύρωσις.

*Τεχνοτροπία βυζαντινῶν εἰκόνων, ἐπὶ σανίδος (0,84 × 0,60).*  
Κληροδ. Ἀλ. Σούτζου.

### ΤΖΑΓΚΑΡΟΛΑΣ ΣΤΕΦΑΝΟΣ

Τέλη 17ου - μέσα 18ου αἰῶνος.

Ἡ οἰκογένειά του κατήγετο ἐκ Κρήτης. Ἐγεννήθη εἰς Ἀργοστόλιον. Μετέβη προφανῶς εἰς Βενετίαν. Ἦτο ἱερωμένος καὶ ἀγιογράφος.

#### 4. ἀρ. 147. Ἡ Προσκύνησις τῶν Ποιμένων.

*Ἐπιγραφία ἐπὶ σανίδος (0,98 × 0,80).*  
ΠΙΝ. 2.

(Δεῖγμα τῆς ἑλληνικῆς ζωγραφικῆς κατὰ τὴν τουρκοκρατίαν. Διατήρησις στοιχείων τῆς βυζαντινῆς παραδόσεως μὲ ἔντονον ἐπίδρασιν τοῦ ἰταλικοῦ ροκοκό).

## 3. ΑΙΘΟΥΣΑ

### ΒΡΥΖΑΚΗΣ ΘΕΟΔΩΡΟΣ

Θῆβαι 1814 - Μόναχον 1878.

Ἐσπούδασεν εἰς τὴν Ἀκαδημίαν τοῦ Μονάχου δαπάναις τοῦ Θεοφίλου. Ἦλθεν εἰς Ἑλλάδα κατὰ τὸ 1848 - 1850. Ἐπέστρεψε κατόπιν εἰς Μόναχον. Ἐβραβεύθη διὰ χρυσοῦ βραβείου εἰς τὴν Παγκόσμιον Ἐκθεσιν τῆς Βιέννης τοῦ 1853.

#### 1. ἀρ. 493. Τὸ στρατόπεδον τοῦ Καραϊσκάκη (1855).

*Ἐλαιογραφία ἐπὶ ὀθόνης (1,45 × 1,78).*

[Δεξιὰ τῷ εἰσερχομένῳ]

#### 2. ἀρ. 1036. Προσωπογραφία ἀγωνιστοῦ (1838).

*Ἐλαιογραφία ἐπὶ ὀθόνης (0,41 × 0,32).*

## ΚΑΝΤΟΥΝΗΣ ΝΙΚΟΛΑΟΣ

Ζάκυνθος 1767 - 1834.

Μαθητής τοῦ Νικολάου Κουτούζη ἐπὶ τι διάστημα, κυρίως ὁμως αὐτοδίδακτος. Ἐγένετο ἱερεὺς τὸ 1786. Ὡς μέλος τῆς Φιλικῆς Ἐταιρείας ἐξωρίσθη τὸ 1821 εἰς Δίαν. Ἐπανῆλθεν εἰς Ζάκυνθον, ὅπου καὶ παρέμεινε μέχρι τοῦ θανάτου του. Ἠσχολήθη κυρίως μετὰ τὴν προσωπογραφίαν καὶ μετὰ θέματα θρησκευτικοῦ περιεχομένου.

### 3. ἀρ. 1694. Προσωπογραφία γυναικὸς.

*Ἐλαιογραφία ἐπὶ ὀθόνης προσκεκολλημένης ἐπὶ σανίδος (1,02 × 0,74).*

## ΠΙΤΖΑΜΑΝΟΣ ΓΕΡΑΣΙΜΟΣ

Ἄργοςτόλιον 1787 - Κέρκυρα 1825.

Υἱὸς τοῦ Βικεντίου Πιτζαμάνου, ἱερέως ἀγιογράφου. Μαθητὴς τοῦ Καντούνη. Ἐσπούδασεν εἰς τὴν Σχολὴν Καλῶν Τεχνῶν τῆς Ρώμης καὶ εἰς Γαλλίαν. Τὸ 1816 διωρίσθη καθηγητὴς τῆς ἀρχιτεκτονικῆς εἰς τὴν πρῶτην δημοσίαν καλλιτεχνικὴν σχολὴν Κερκύρας. Ἐταξίδευσεν εἰς Κωνσταντινούπολιν καὶ κατὰ τὴν Ἐπανάστασιν εἰς Πετρούπολιν, ὅπου διωρίσθη ἐπὶ Καποδιστρίου καθηγητὴς τῶν Καλῶν Τεχνῶν. Κατόπιν μετέβη εἰς Ἰταλίαν, ὀλίγον δὲ πρὸ τοῦ θανάτου του ἐπέστρεψεν εἰς Κέρκυραν.

### 4. Παναγιώτης Μπενάκης.

*Ἐλαιογραφία ἐπὶ ὀθόνης (0,34 × 0,25).*  
Κληροδ. Ἄντ. Μπενάκη.

## ΚΑΝΤΟΥΝΗΣ ΝΙΚΟΛΑΟΣ

### 5. ἀρ. 491. Ὁ φαρμακοποιὸς Δικόπουλος.

*Ἐλαιογραφία ἐπὶ ὀθόνης (0,87 × 0,69).*

ΠΑΧΗΣ ΧΑΡΑΛΑΜΠΟΣ

Κέρκυρα 1844 - 1891.

Ἐσπούδασεν εἰς Ρώμην καὶ ἐπανῆλθεν εἰς Κέρκυραν τὸ 1870. Ἐκεῖ ἵδρυσεν ἰδίαν καλλιτεχνικὴν σχολήν, εἰς τὴν ὁποίαν ἐφοίτησαν πλείστοι Κερκυραῖοι ζωγράφοι.

6. ἀρ. 483. Πρωτομαγιά στὴν Κέρκυρα.

*Ἐλαιογραφία ἐπὶ ὀθόνης (0,61 x 0,50).*

ΠΙΝ. 6.

ΑΓΝΩΣΤΟΣ (Κερκυραῖος;)

Εἰργάσθη κατὰ τὰς ἀρχὰς τοῦ 19ου αἰῶνος. Προφανῶς ἐγνώρισε τὴν Κέρκυραν, Ὑδραν καὶ Ἀθήνας.

7. ἀρ. 1516. Νέος τῆς οἰκογενείας Στεφάνου ἐκ Σύρου.

*Ἐλαιογραφία ἐπὶ ὀθόνης (0,85 x 0,66).*

8. ἀρ. 1685. Προσωπογραφία Ὑδραίας.

*Ἐλαιογραφία ἐπὶ ὀθόνης (0,93 x 0,65).*

ΠΙΝ. 4.

9. ἀρ. 1683. Ὁ «Γ. Ι. Βούλγαρης, ἔτων 45, ἐν Ὑδρᾷ 10 Μαρτίου 1857».

*Ἐλαιογραφία ἐπὶ ὀθόνης (0,93 x 0,65).*

ΛΑΝΤΣΙΑΣ ΒΙΚΕΝΤΙΟΣ

Βενετία 1822 - Ἀθήναι 1902.

Ἐσπούδασεν εἰς τὴν Ἑνετικὴν Ἀκαδημίαν τῶν Καλῶν Τεχνῶν. Τὸ 1848, ἐξορισθεὶς, κατέφυγεν εἰς Πάτρας καὶ κατοπιν εἰς Ἀθήνας. Τὸ 1863 διωρίσθη καθηγητῆς τῆς προοπτικῆς, σκηνογραφίας καὶ στοιχειώδους ζωγραφικῆς εἰς τὸ Πολυτεχνεῖον. Ἐδίδαξε μέχρι τοῦ 1900.

10. ἀρ. 62. Ἡ Ἀκρόπολις τῶν Ἀθηνῶν (πρὸ τοῦ 1875).

*Ἐλαιογραφία ἐπὶ ὀθόνης (0,37 x 0,56).*

Δωρεὰ Ἀποστ. Χατζηαργύρη.

## ΟΙΚΟΝΟΜΟΣ ΑΡΙΣΤΕΙΔΗΣ

Βιέννη 1823 - Ἀθήναι 1887.

Ἐσπούδασεν εἰς τὰς Ἀκαδημίας Βιέννης καὶ Βενετίας. Ἀπὸ τοῦ 1860 ἐξέθετεν εἰς Βιέννην.

11. ἀρ. 681. Κεφαλή γυναικός.

*Ἐλαιογραφία ἐπὶ ὀθόνης (0,35 × 0,31).*

Πιν. 5.

ΓΥΖΗΣ ΝΙΚΟΛΑΟΣ Τήνος 1842 - Μόναχον 1901.

Ἐφοίτησεν εἰς τὸ Πολυτεχνεῖον μὲ καθηγητὰς τοὺς Φίλιππον καὶ Γεώργιον Μαργαρίτην καὶ Thiersch. Ἀπὸ τοῦ 1866 εἰς Μόναχον, μὲ ὑποτροφίαν τοῦ Ναοῦ Παναγίας τῆς Τήνου, φοιτᾷ εἰς τὴν Σχολὴν τοῦ Πιλότου. Τὸ 1872 ἐπιστρέφει εἰς Ἀθήνας καὶ ἀπὸ τοῦ 1874 ἐγκαθίσταται ὀριστικῶς εἰς Μόναχον. Τὸ 1882 καθηγητὴς εἰς τὴν Ἀκαδημίαν τοῦ Μονάχου.

12. ἀρ. 110. Τ' ἀραιαβωνιάσματα τῶν παιδιῶν (1877).

*Ἐλαιογραφία ἐπὶ ὀθόνης (1,34 × 1,86).*

13. ἀρ. 553. Τὸ παιδομάζωμα.

*Ἐλαιογραφία ἐπὶ ὀθόνης (0,74 × 0,53).*

*Ἀγορὰ ἐκ τοῦ κληροδ. Ἀβέρωφ.*

14. ἀρ. 551. Ὁ Καπουτσῖνος.

*Ἐλαιογραφία ἐπὶ ὀθόνης (0,37 × 0,31).*

*Ἀγορὰ ἐκ τοῦ κληροδ. Ἀβέρωφ.*

15. ἀρ. 119. «Γιάντες».

*Ἐλαιογραφία ἐπὶ ὀθόνης (0,46 × 0,37).*

*Κληροδ. Α. Χατζηαργύρη.*

16. ἀρ. 464. Μῆλα.

*Ἐλαιογραφία ἐπὶ ὀθόνης (0,39 × 0,51).*

## ΛΕΜΠΕΣΗΣ ΠΟΛΥΧΡΟΝΗΣ

Σαλαμίς ; - Ἀθήναι 1912.

Ἐσπούδασεν εἰς τὸ Πολυτεχνεῖον ζωγραφικὴν. Ἐξέθεσεν εἰς Παρισίους, Ἀθήνας κ.ά.

17. ἀρ. 662. Ὁ παπᾶς.

*Ἐλαιογραφία ἐπὶ ὀθόνης (0,58 × 0,50).*

*Δωρεὰ Β. Λαμπίκη.*

## ΒΟΛΑΝΑΚΗΣ ΚΩΝΣΤΑΝΤΙΝΟΣ

Κρήτη 1839 - Πειραιεύς 1907.

Ἐσπούδασεν εἰς Μόναχον ὑπὸ τὸν Πιλότου καὶ κατόπιν ἐγκατεστάθη ἐκεῖ. Ἐταξίδευσεν ἀνά τὴν Εὐρώπην καὶ ἐξέθεσεν εἰς πολλὰς εὐρωπαϊκὰς πόλεις. Ἀπὸ τοῦ 1884 καθηγητὴς τῆς Σχολῆς Καλῶν Τεχνῶν ἐν Ἀθήναις.

### 18. ἀρ. 1398. Πανηγύρι στὸ Μόναχο (1876).

*Ἐλαιογραφία ἐπὶ ὀθόνης* (0,60 × 1,30).

Δωρεὰ Ἀλ. Ζαχαρίου.

Ὁ πίναξ οὗτος εἶναι διὰ τὴν ἐποχὴν του (1876) πρωτοποριακός. Δύναται νὰ θεωρηθῆ σταθμὸς εἰς τὴν νεοελληνικὴν τέχνην.

## ΚΟΝΤΙΑΔΗΣ ΕΠΑΜΕΙΝΩΝΔΑΣ

Ἀθῆναι 1860 - 1937.

### 19. ἀρ. 480. Κεφαλὴ παιδός.

*Ἐλαιογραφία ἐπὶ ὀθόνης* (0,36 × 0,30).

Δωρεὰ Κοντιάδη.

[Εἰς τὴν ἀρχὴν τῆς αἰθούσης, ἀριστερὰ]

## ΔΟΞΑΡΑΣ ΝΙΚΟΛΑΟΣ

; - Ζάκυνθος 1775.

Υἱὸς τοῦ ζωγράφου Παναγιώτου Δοξαρά. Ἐσπούδασεν εἰς Βενετίαν, ὅπουθεν ἐπέστρεψεν εἰς Ζάκυνθον. Κύριον ἔργον του εἶναι ἡ « Οὐρανία » τοῦ ναοῦ τῆς Φανερωμένης ἐν Ζακύνθῳ (1753), ἔγχρωμα σχέδια τῆς ὁποίας εἶναι οἱ κατωτέρω τρεῖς πίνακες.

### 20. ἀρ. 149. Τὸ Γενέθλιον τῆς Θεοτόκου.

*Ἐλαιογραφία ἐπὶ ὀθόνης* (0,45 × 0,34).

### 21. ἀρ. 150. Ἡ Μετάστασις τῆς Θεοτόκου.

*Ἐλαιογραφία ἐπὶ ὀθόνης* (0,45 × 0,34).

### 22. ἀρ. 148. Ἡ Κοίμησις τῆς Θεοτόκου.

*Ἐλαιογραφία ἐπὶ ὀθόνης* (0,45 × 0,34).



ΣΟΥΤΖΟΣ ΓΡΗΓΟΡΙΟΣ

μέσα τοῦ 19<sup>ου</sup> αἰῶνος εἰς Ἀθήνας.  
Ἐπῆρξε καθηγητῆς τῆς Σχολῆς Καλῶν Τεχνῶν.

23. ἀρ. 741. Ἀκτὴ.

*Ἐλαιογραφία ἐπὶ ὀθόνης (0,35 × 0,53).*  
Ἐκ τοῦ κληροδ. Σούτζου.

ΚΟΥΝΕΛΑΚΗΣ ΝΙΚΟΛΑΟΣ

Κρήτη 1829 - Κάϊρον 1869.

Ἐσπούδασεν εἰς τὴν ἐν Πειρουπόλει Ἀκαδημίαν τῶν Καλῶν Τεχνῶν καὶ ἐτιμήθη διὰ πρώτου βραβείου. Τὸ 1857 μετέβη εἰς Ρώμην καὶ κατόπιν εἰς Φλωρεντίαν, ὅπου εἰργάσθη ἐπὶ δέκα περίπου ἔτη. Διεκρίθη κυρίως ὡς προσωπογράφος.

24. ἀρ. 476. Ὁ καλλιτέχνης μετὰ τῆς οἰκογενείας του.

*Ἐλαιογραφία ἐπὶ ὀθόνης (0,95 × 0,73).*

ΣΟΥΤΖΟΣ ΓΡΗΓΟΡΙΟΣ

25. ἀρ. 739. Τὸ Θησεῖον (1853).

*Ἐλαιογραφία ἐπὶ ὀθόνης (0,22 × 0,17).*

ΚΡΙΕΖΗΣ ΑΝΔΡΕΑΣ

1816 (?) - 1880.

Ἐξ Ὑδρας. Ἐσπούδασεν εἰς Γαλλίαν. Καθηγητῆς εἰς τὸ γυμνάσιον Σύρου. Εἰς τὸ ἔργον του εἶναι ἐμφανὴς ἡ ἐπίδρασις τῆς γαλλικῆς σχολῆς.

26. ἀρ. 535. Χριστόπουλος (1846).

*Ἐλαιογραφία ἐπὶ ὀθόνης (0,74 × 0,61).*

## ΑΛΤΑΜΟΥΡΑΣ ΙΩΑΝΝΗΣ

Νεάπολις Ἰταλίας 1852 - Ἀθήναι 1878.

Υἱὸς τοῦ Ἰταλοῦ ζωγράφου Xavier d'Altamura καὶ τῆς Ἑλένης τὸ γένος Μπούκουρα ἐκ Σπετσῶν, ἐπίσης ζωγράφου. Ἐταξίδευσεν εἰς Κοπεγχάγην καὶ παρηκολούθησε τὰ μαθήματα τῆς ἐκεῖ Ἀκαδημίας δαπάναις τοῦ Βασιλέως Γεωργίου τοῦ Α'. Ἐπεδόθη κυρίως εἰς τὴν θαλασσογραφίαν.

27. ἀρ. 1627. Μετὰ τὴν ναυμαχίαν (1878).

*Ἐλαιογραφία ἐπὶ ὀθόνης (0,57 × 0,42).*

## ΠΡΟΣΑΛΕΝΤΗΣ ΣΠΥΡΙΔΩΝ

Κέρκυρα 1830 - Ἀθήναι 1895.

Υἱὸς τοῦ γλύπτου Παύλου Προσαλέντη. Ἐσπούδασεν εἰς τὴν Ἀκαδημίαν Καλῶν Τεχνῶν τῆς Βενετίας. Τὸ 1870 διωρίσθη καθηγητὴς τοῦ Πολυτεχνείου Ἀθηνῶν, ὅπου ἐδίδαξε μέχρι τοῦ θανάτου του. Γνωστὸς ὡς προσωπογράφος.

28. ἀρ. 1191. Ἑλένη Σούτζου (1879).

*Ἐλαιογραφία ἐπὶ ὀθόνης (0,81 × 0,65).*

Δωρεὰ Ρ. Κοζάνη - Τυπάλδου.

## ΒΟΛΑΝΑΚΗΣ ΚΩΝΣΤΑΝΤΙΝΟΣ

29. ἀρ. 1483. Ἡ ἔξοδος τοῦ «Ἄρρεως».

*Ἐλαιογραφία ἐπὶ ὀθόνης (1,10 × 1,91).*

Παριστάνει τὸ πολεμικὸν πλοῖον «Ἄρην» ἐξερχόμενον τοῦ Ναυαρίνου.

## ΤΣΟΚΟΣ ΔΙΟΝΥΣΙΟΣ

Μέσα 19<sup>ου</sup> αἰῶνος, Ζάκυνθος.

30. ἀρ. 1654. Προσωπογραφία ἀνδρός.

*Ἐλαιογραφία ἐπὶ ὀθόνης (0,58 × 0,43).*

## ΑΛΤΑΜΟΥΡΑΣ ΙΩΑΝΝΗΣ

31. ἀρ. 2087. Ὁ λιμὴν τῆς Κοπεγχάγης (1874).

*Ἐλαιογραφία ἐπὶ ὀθόνης (0,30 × 0,43).*

Κληροδότημα Ἀντ. Μπενάκη.

ΠΙΝ. 7.

## THIERSCH LUDWIG (ΘΕΙΡΣΙΟΣ)

Μόναχον 1825-1909.

Μαθητὴς τοῦ von Hess. Τὸ 1852 ἦλθεν εἰς Ἀθήνας καὶ ἔγινε καθηγητὴς εἰς τὸ « Σχολεῖον τῶν Τεχνῶν ». Διδάσκαλος τοῦ Λύττρα, εἰς τὸν ὁποῖον διαφαίνεται ἡ ἐπίδρασις του (ιδίως εἰς τὰ χρώματα). Τὸ 1856 ἐξωγράφησε τὰς τοιχογραφίας τῆς ἑλληνικῆς ἐκκλησίας τῆς Βιέννης. Ἠθέλησε νὰ γίνῃ ἀναμορφωτὴς τῆς βυζαντινῆς Τέχνης. Ἐξωγράφησε τὰς τοιχογραφίας τοῦ ναοῦ Σωτήρας Λυκοδήμου (ρωσικῆς ἐκκλησίας), με βοήθους τὸν Φανέλλη καὶ Λύττραν, μιμηθεὶς καὶ « βελτιώσας » τὴν τέχνην τῶν μωσαϊκῶν τοῦ Δαφνίου.

32. ἀρ. 877. Κλεονίκη Γ. Γενναδίου.

*Ἐλαιογραφία ἐπὶ ὀθόνης (1,54 × 0,83).*

Δωρεὰ Γενναδίου.

## ΡΑΛΛΗΣ ΘΕΟΔΩΡΟΣ

Κωνσταντινούπολις 1852 - Γενεύη 1909.

Ἐσπούδασεν εἰς Παρισίους μετὰ καθηγητὴν τὸν Gérome. Ἐγκατεστάθη ἐκεῖ ἀπὸ τοῦ 1875. Ἐξέθεσεν εἰς Παρισίους καὶ Ἀθήνας. Ἐξωγράφησε θρησκευτικὰ θέματα καὶ σκηνὰς ἐκ τοῦ ἑλληνικοῦ βίου, θεωρῶν ὅτι τοιοῦτοτρόπως συντελεῖ εἰς τὴν δημιουργίαν ἑλληνικῆς τέχνης. Ἐν τῇ πραγματικότητι ὁμως ἐξωγράφιζεν κατὰ συνήθη γαλλικὸν διακοσμητικὸν τρόπον τῆς ἐποχῆς, παρέμεινε δὲ μακρὰν τῶν μεγάλων καλλιτεχνικῶν ρευμάτων τῆς Γαλλίας.

33. ἀρ. 486. Ἰκεσία.

*Ἐλαιογραφία ἐπὶ ὀθόνης (0,35 × 0,27).*

Δωρεὰ Θ. Ράλλη.

## ΛΥΤΡΑΣ ΝΙΚΗΦΟΡΟΣ

Τήνος 1832 - Ἀθήναι 1904.

Νεώτατος εἰσέρχεται εἰς τὸ Πολυτεχνεῖον. ἔχει καθηγητὴν τὸν Thiersch. Κατόπιν φοιτᾷ εἰς Μόναχον με ὑποτροφίαν τοῦ ιδρύματος τῆς Παναγίας τῆς Τήνου καὶ καθηγητὴν τὸν Πιλότου. Τὸ 1866 ἐπιστρέφει εἰς Ἑλλάδα καὶ διορίζεται καθηγητὴς εἰς τὴν Σχολὴν Καλῶν Τεχνῶν. Μαθηταὶ του οἱ σημαντικώτεροι καλλιτέχνηαι τῆς νεωτέρας Ἑλλάδος. Εἶναι ὁ σημαντικώτερος ζωγράφος τοῦ παρελθόντος αἰῶνος εἰς τὴν Ἑλλάδα. Διήνοιξε τὴν ὁδὸν πρὸς δημιουργίαν νεοελληνικῆς ἐκφράσεως εἰς τὴν ζωγραφικὴν.

34. ἀρ. 489. Ναυτικὸς καπνίζων.

*Ἐλαιογραφία ἐπὶ ὀθόνης (0,40 × 0,34).*

Δωρεὰ Στ. Σκουλούδη.

35. ἀρ. 474. Τὸ ψαριανὸ μοιρολόϊ

*Ἐλαιογραφία ἐπὶ ὀθόνης (0,97 × 1,40).*

Ἄγορὰ ἐκ τοῦ κληροδ. Ἀβέρωφ.

ΠΙΝ. 8.

36. ἀρ. 102. Θυμίαμα στὸν τάφο.

*Ἐλαιογραφία ἐπὶ ξύλου (0,33 × 0,40).*

Κληροδ. Ἀργ. Χατζηαργύρη.

37. ἀρ. 1797. Γαλατᾶς ἐν ὥρᾳ σχολῆς.

*Ἐλαιογραφία ἐπὶ ὀθόνης (0,53 + 0,39).*

Δωρεὰ Ἀργ. Χατζηαργύρη.

38. ἀρ. 645. Λύσανδρος Κανταντζόγλου.

*Ἐλαιογραφία ἐπὶ ὀθόνης (1,90 × 1,24).*

Δωρεὰ Λυσιμ. Κανταντζόγλου.

## 4. ΑΙΘΟΥΣΑ

### ΓΥΖΗΣ ΝΙΚΟΛΑΟΣ

1. ἀρ. 612. Δύο σπουδαὶ διὰ τὸ «Ἴδου ὁ Νυμφίος ἔρχεται».

*Κιμωλία ἐπὶ χάρτου (0,50 × 0,27).*

2. ἀρ. 499. Τέσσαρες σπουδαὶ διὰ τὸν Ἀρχάγγελον  
τῆς « Θεμελιώσεως τῆς πίστεως ».  
*Ἐλαιογραφία, μολύβι ἐπὶ ὀθόνης καὶ χάρτου (1,00 × 0,69).*

3. ἀρ. 574. Δύο σπουδαὶ διὰ τὸν πίνακα ὁ Νυμφίος.

[ Δεξιὰ ]

#### ΣΟΥΤΖΟΣ ΓΡΗΓΟΡΙΟΣ

4. ἀρ. 778. Ἄποψις Ἀθηνῶν (1841).

*Μολύβι ἐπὶ χάρτου (0,42 × 0,55).*

Δωρεὰ Γρ. Σούτζου.

#### ΛΥΤΡΑΣ ΝΙΚΗΦΟΡΟΣ

5. Τέσσαρα σχέδια.

*Μολύβι ἐπὶ χάρτου.*

6. Ὀκτὼ σχέδια.

*Μολύβι ἐπὶ χάρτου.*

7. Δύο σχέδια.

*Μολύβι ἐπὶ χάρτου.*

8. Ἐπτὰ σχέδια.

*Μολύβι ἐπὶ χάρτου.*

9. Τέσσαρα σχέδια.

*Μολύβι ἐπὶ χάρτου.*

#### ΑΡΑΒΑΝΤΙΝΟΣ ΠΑΝΟΣ

Κέρκυρα 1886 - Παρίσιοι 1930.

Ἐσπούδασεν εἰς τὴν νυκτερινὴν Σχολὴν τοῦ Πολυ-  
τεχνείου Ἀθηνῶν καὶ κατόπιν εἰς τὴν Ἀκαδημίαν τοῦ  
Βερολίνου. Ἐταξίδευσεν ἀνά τὴν Εὐρώπην. Καλλιτεχνι-  
κὸς Σύμβουλος τῶν Κρατικῶν θεάτρων Γερμανίας. Διε-  
κρίθη κυρίως ὡς σκηνογράφος.

10. ἀρ. 498<sup>A16</sup>. Ἡ ἐπέλασις τῶν περισσερωῶν.

Σκηνογραφία διὰ τὴν Ὄπερα ὁ « Κολόμβος ».

*Μολύβι λευκὸν ἐπὶ χάρτου (0,20 × 0,81).*

ΓΑΛΑΝΗΣ ΔΗΜΗΤΡΙΟΣ

ἸΑθῆναι 1882.

Ἀπὸ τοῦ 1900 ἐγκατεστάθη εἰς Παρισίους, ὅπου ἐξέθεσε τὸ πρῶτον τὸ 1904. Μέλος τοῦ Ἰνστιτούτου τῆς Γαλλίας. Ἀναμορφωτῆς τῆς χαρακτηριστικῆς τῆς ἐποχῆς μας, ἀμέσως δὲ καὶ ἐμμέσως διδάσκαλος πολλῶν νεωτέρων Ἑλλήνων χαρακτῶν.

11. ἀρ. 1665. Ἐπιτραπέζιον (1912).

*Χαλκογραφία* (0,14×0,17).

Δωρεὰ Δ. Γαλάνη.

12. ἀρ. 497<sup>8</sup>. Τὸ ἀνάκτορον τῶν παπῶν εἰς Ἀβινιὸν (1914).

*Ἐυλογραφία ἐπὶ χάρτου Κίνας* (0,35×0,33).

13. ἀρ. 497<sup>9</sup>. Καρποί.

*Ἐυλογραφία ἐπὶ χάρτου Κίνας* (0,23×0,23).

14. ἀρ. 467<sup>10</sup>. Τὸ χέρι τοῦ χαράκτου (1925).

*Ἐυλογραφία ἐπὶ χάρτου Κίνας* (0,17×0,22).

[Εἰς τὴν ἀρχὴν τῆς αἰθούσης, ἀριστερὰ]

TINTORETTO JACOPO

Βενετία 1518 - 1594.

Εἰς τὸ μεταίχμιον μεταξὺ Ἀναγεννήσεως καὶ Μπαρόκου. Ἐπέδρασεν ἐπὶ τῆς τέχνης τοῦ Θεοτοκοπούλου.

15. ἀρ. 338. Ὁ πολλαπλάσιασμός τῶν ἄρτων.

*Σχέδιον, πινέλο καὶ ἄσπρο* (0,32×0,51).

CORREGIO (ANTONIO ALLEGRI)

1494; - 1534.

Ὁ κυριώτερος ἐκπρόσωπος τῆς σχολῆς τῆς Πάρμας.

16. ἀρ. 320. Σχέδιον.

*Σχέδιον, πινέλο* (0,19×0,16).

Δωρεὰ Ἀλ. Σούτζου.

TINTORETTO JACOPO

17. ἀρ. 332. Ὁ Μυστικὸς δεῖπνος.

*Lavis* (0,19 × 0,18).

Δωρεὰ Ἀλ. Σούτζου.

GREUZE, JEAN-BAPTISTE

Tournus 1725 - Παρίσιοι 1805.

Γαλλικῆς σχολῆς.

18. ἀρ. 374. Οἰκογενειακὴ σκηνή.

*Σχέδιον, σινικὴ μελάνη* (0,47 × 0,53).

Κληροδ. Ἀλ. Σούτζου.

LANCRET NICOLAS

Παρίσιοι 1690 - 1743.

Γαλλικῆς Σχολῆς. Μαθητὴς τοῦ Watteau. Κυρίως  
ζωγράφος θεμάτων galants.

19. ἀρ. 375. Σκηνή ἐντὸς κήπου.

*Σχέδιον, κραγιόνι λευκὸν* (0,41 × 0,32).

Ἐκ τοῦ κληροδ. Ἀλ. Σούτζου.

MAES NICOLAAS

Dordrecht 1632 - Amsterdam 1693.

Ὀλλανδὸς ἠθογράφος. Ὑπέστη ἐπίδρασιν τοῦ Rembrandt, ἀργότερον δὲ τῆς φλαμανδικῆς ζωγραφικῆς.

20. ἀρ. 1512. Ἡ Ἀνάστασις.

*Υδατογραφία ἐπὶ χάρτου* (0,13 × 0,20).

Δωρεὰ Ματθ. Ρενιέρη.

BRAQUE GEORGES

Argenteuil 1882.

Ἐφοίτησεν εἰς τὴν Σχολὴν Καλῶν Τεχνῶν τῶν Παρισίων, κατόπιν δὲ εἰς τὴν Ἀκαδημίαν Humbert. Κατ' ἀρχὰς ὑφίσταται τὴν ἐπίδρασιν τῶν ἐμπρεσσιονιστῶν, ἀλλ' ἀπὸ τοῦ 1914, ὄριμος πλέον, ἀντιδρᾷ.

21. ἀρ. 1367. Ἄρμα ἡλίου.

*Λιθογραφία* (0,60 × 0,47).

Δωρεὰ τοῦ καλλιτέχνου.

**BONNARD PIERRE**

Fontenay aux Roses 1867 - Νότιος Γαλλία 1947.

22. ἀρ. 1366. Σχέδιον.

*Μολύβι ἐπὶ χάρτου (0,21 × 0,16).*

*Δωρεὰ τοῦ καλλιτέχνου.*

**MATISSE HENRI** Cateau - Cambrésis 1869 - 1954.

Ἄρχηγός τοῦ « faunisme » ἰδίως ἀπὸ τοῦ 1905 καὶ ἔξῃς.

23. ἀρ. 1379. Σχέδιον γυναικὸς (1942).

*Μετάνη ἐπὶ χάρτου (0,53 × 0,41).*

*Δωρεὰ τοῦ καλλιτέχνου.*

**GROMAIRE MARCEL** Noyelles sur Sambre 1892.

Θεωρεῖται εἰς ἓκ τῶν ὀλίγων Γάλλων ἐξπρессиο-  
νιστῶν.

24. ἀρ. 1373. Γυμνὸν (1945).

*Σχέδιον μὲ πέννα (0,32 × 0,25).*

*Δωρεὰ τοῦ καλλιτέχνου.*

## ΠΡΟΘΗΚΑΙ

**KRAZAISEN KARL**

Castellaun (Trarbach) 1794 - Μόναχον 1878.

Σχολῆς γερμανικῆς. Τοπιογράφος καὶ προσωπογρά-  
φος. Βασιλεὺς ἀξιωματικὸς. Ἐξωγράφησε στρατιωτικὰς  
σκηναίς.

### A

1. ἀρ. 1325<sup>1</sup>. Ναὸς Πάλαιας Κορίνθου (1827).

*\*Υδατογραφία.*

2. ἀρ. 1325<sup>B13</sup>. Ἡ Βροχή.

*\*Υδατογραφία.*

3. ἀρ. 1325<sup>B22</sup>. Πειραιεὺς (1827).

*\*Υδατογραφία.*

4. ἀρ. 1325<sup>B4</sup>. Γυναικεῖαι ἐνδυμασίαι (1827).

*\*Υδατογραφία.*

5. ἀρ. 1325<sup>B15</sup>. Πόρος (1827).

*\*Υδατογραφία*

6. ἀρ. 1325<sup>B5</sup>. Στρατιωτικαὶ ἐνδυμασίαι (Ζάκυνθος  
1829).

*\*Υδατογραφία.*



## B

7. ἀρ. 1325<sup>B14</sup>. Καίκια. *Υδατογραφία.*
8. ἀρ. 1325<sup>B3</sup>. Μύστικο. *Υδατογραφία.*
9. ἀρ. 1325<sup>B8</sup>. «Καρτερία» καὶ «Ἑλλάς». *Υδατογραφία.*
10. ἀρ. 1325<sup>B11</sup>. Αὐλή. (Ἀμπελάκι 1827). *Υδατογραφία.*
11. ἀρ. 1325<sup>B7</sup>. Αἴγινα (1827). *Υδατογραφία.*
12. ἀρ. 1325<sup>B18</sup>. Αἴγινα (1926). *Σχέδιον.*
13. ἀρ. 1325<sup>B16</sup>. Αἴγινα (1827). *Υδατογραφία.*

## 5. ΔΙΑΔΡΟΜΟΣ

## ΓΥΖΗΣ ΝΙΚΟΛΑΟΣ

1. ἀρ. 595. Κεφαλή γυναικός.  
*Σχέδιον μετὰ κάρβουρον (0,32 × 0,25).*
2. ἀρ. 1701. Ἡ Δόξα.  
*Κρητιδογραφία (0,465 × 0,36).*  
*Δωρεὰ Ἐπαμ. Σημαντήρα.*
3. ἀρ. 592. Ποίησις καὶ Τέχνη.  
*Σχέδιον ἔγχρωμον ἐπὶ δθόνης (0,36 × 0,59).*
4. ἀρ. 633. Τὸ τάμμα.  
*Ἐλαιογραφία ἐπὶ δθόνης (1,07 × 1,58).*
5. ἀρ. 620. Σπουδὴ διὰ τὴν «Ἐαρινὴν Συμφωνίαν».  
*Ἐλαιογραφία ἐπὶ σανίδος (0,33 × 0,40).*
6. ἀρ. 1655. Σπουδὴ κεφαλῆς γέροντος.  
*Ἐλαιογραφία ἐπὶ δθόνης (0,37 × 0,27).*
7. ἀρ. 593. Τέσσαρες σπουδαὶ διὰ τὴν «Ἐπιστήμην».  
*Ἐλαιογραφία - μολύβι ἐπὶ χάριον (1,03 × 0,61).*
8. ἀρ. 2081. Σχέδιον οἰκιῶν.  
*Ἐλαιογραφία ἐπὶ ξύλου (0,8 × 0,10).*  
*Δωρεὰ Ἀντ. Μπενάνη.*

9. ἀρ. 601. Σχέδιον τοῦ Ἑρωτος, ἐκ τοῦ ἄρματος τῆς Ἐπιστήμης.

*Μολύβι ἐπὶ χάρτου (0,31 × 0,24).*

## 6. ΑΙΘΟΥΣΑ

ΚΑΝΤΟΥΝΗΣ ΝΙΚΟΛΑΟΣ

1. ἀρ. 1653. Σεβαστιανὸς Σκιαδᾶς (περὶ τὸ 1821).  
*Ἐλαιογραφία ἐπὶ δθόνης (0,83 × 0,68).*

ΑΓΝΩΣΤΟΣ (Κερκυραῖος;)

2. ἀρ. 1760. Ἐπιπλοποιός.  
*Ἐλαιογραφία ἐπὶ δθόνης (0,81 × 0,65).*

ΑΓΝΩΣΤΟΣ

3. ἀρ. 1521. Ἡ σύζυγος τοῦ Νικ. Θωμαζαίου.  
*Ἐλαιογραφία ἐπὶ δθόνης (0,40 × 0,30).*

ΠΑΥΛΙΔΗΣ-ΜΙΝΩΤΟΣ ΠΕΤΡΟΣ Ἐπτανήσιος.

Ἐπτανήσιος ζωγράφος, σπουδᾶσας πιθανῶς εἰς Ἴτα-  
λίαν. Ἐξέθεσε τὸ πρῶτον εἰς Ἀθήνας τὸ 1858. Τὸ  
αὐτὸ ἔτος διορίσθη καθηγητὴς εἰς τὸ Πολυτεχνεῖον. Τὸ  
1861 παρητήθη καὶ μετέβη εἰς Βενετίαν.

4. ἀρ. 1157. Ἰερεὺς.  
*Ἐλαιογραφία ἐπὶ δθόνης (0,83 × 0,67).*

ΟΙΚΟΝΟΜΟΣ ΑΡΙΣΤΕΙΔΗΣ

5. ἀρ. 1048. Κεφαλή Ἄραβος. (1846).  
*Ἐλαιογραφία ἐπὶ δθόνης (0,52 × 0,41).*

ΖΑΧΑΡΙΟΥ ΝΙΚΟΛΑΟΣ

Ἐγεννήθη τὸ β' τέταρτον τοῦ παρελθόντος αἰῶνος  
καὶ ἀπέθανεν εἰς ἡλικίαν 36 ἐτῶν. Ἐσπούδασεν εἰς  
Μόναχον. Ἐλάχιστα ἔργα του σώζονται.

6. ἀρ. 2068. Προσωπογραφία νέου.  
*Ἐλαιογραφία ἐπὶ δθόνης (0,94 × 0,68).*  
Δωρεὰ Ἀντωνίου Μπενάκη.

**ΔΟΥΚΑΣ ΙΩΑΝΝΗΣ**

Ἀργυρόκαστρον 1841 - Ἀθῆναι 1916.

Ἐσπούδασεν εἰς τὴν Σχολὴν Καλῶν Τεχνῶν Ἀθη-  
νῶν, ὕστερον δὲ εἰς Βιέννην καὶ Μασσαλίαν.

7. ἀρ. 2069. Κεφαλὴ κόρης.

*Ἐλαιογραφία ἐπὶ ὀθόνης* (0,51, × 0,42).

Δωρεὰ Ἀντωνίου Μπενάκη.

**ΒΡΥΖΑΚΗΣ ΘΕΟΔΩΡΟΣ**

8. ἀρ. 1159. Αὐτοπροσωπογραφία (1838).

*Ἐλαιογραφία ἐπὶ ὀθόνης* (0,67 × 0,54).

**MÜLLER WILLIAM JAMES** Bristol 1812-1845.

Τοπιογράφος καὶ προσωπογράφος. Μαθητὴς τοῦ  
J. B. Ryne. Ἐταξίδευσεν εἰς Ἰταλίαν, Ἑλλάδα (1838),  
Αἴγυπτον καὶ Μ. Ἀσίαν.

9. ἀρ. 2070. Ἀποψὶς τῆς Ἀκροπόλεως ἀπὸ τὰς στή-  
λας τοῦ Ὀλυμπίου Διὸς (1839).

*Ἐλαιογραφία ἐπὶ ὀθόνης* (0,56 × 0,78).

Δωρεὰ Ἀντ. Μπενάκη.

**ΑΛΤΑΜΟΥΡΑΣ ΙΩΑΝΝΗΣ**

10. Καῖκι στὶς Σπέτσες (1877).

*Ἐλαιογραφία ἐπὶ ὀθόνης.*

Δωρεὰ Ἀργ. Κατσηραγγύρη.

**ΓΥΖΗΣ ΝΙΚΟΛΑΟΣ**

11. ἀρ. 550. Τὰ πνεύματα τῆς Τέχνης.

*Ἐλαιογραφία ἐπὶ ὀθόνης* (0,69 × 0,56).

Ἀγορὰ ἐκ τοῦ κληροδ. Ἀβέρωφ.

12. ἀρ. 460. Μετὰ τὴν καταστροφὴν τῶν Ψαρῶν.

*Ἐλαιογραφία ἐπὶ ὀθόνης* (1,33 × 1,87).

Ἀγορὰ ἐκ τοῦ κληροδ. Ἀβέρωφ.

13. ἀρ. 549. Ἐπιτραπέζιον.

*Ἐλαιογραφία ἐπὶ ὀθόνης* (0,54 × 0,80).

Ἀγορὰ ἐκ τοῦ κληροδ. Ἀβέρωφ.

## ΠΡΟΣΑΛΕΝΤΗΣ ΣΠΥΡΙΔΩΝ

14. ἀρ. 1528. Σχέδιον προσωπογραφίας τοῦ στρατη-  
γοῦ Χατζηπέτρου.

*Ἐλαιογραφία ἐπὶ χαρτονίου (0,20×0,15).*  
Κληροδότημα Ἰωαν. Κατσαρᾶ.

## ΣΑΒΒΙΔΗΣ ΣΥΜΕΩΝ

Τοκάτ Μ. Ἀσίας 1859 - Ἀθῆναι 1927.

Ἐφοίτησεν εἰς τὸ Πολυτεχνεῖον Ἀθηνῶν καὶ ἀπὸ  
τοῦ 1880 ἕως τὸ 1887 εἰς τὴν Ἀκαδημίαν τοῦ Μονάχου  
μὲ καθηγητὰς τοὺς Löfftz, Diez καὶ Ν. Γύζην. Ἐγκα-  
τεστάθῃ εἰς Μόναχον. Ἐταξίδευσεν εἰς Κωνσταντινού-  
πολιν. Ἐπέστρεψεν εἰς Ἀθήνας ὀλίγον πρὸ τοῦ θανά-  
του του.

15. ἀρ. 469. Κινέζικος πύργος στὸν κῆπο τοῦ Μο-  
νάχου.

*Ἐλαιογραφία ἐπὶ ξύλου (0,31×0,24).*  
Δωρεὰ Βασιλ. Λαμπίκη.

16. « Γύρω - γύρω ὄλοι ».

*Ἐλαιογραφία ἐπὶ ξύλου (0,18×0,24).*  
Δωρεὰ Ἀντ. Μπενάκη.

## ΒΟΛΑΝΑΚΗΣ ΚΩΝΣΤΑΝΤΙΝΟΣ

17. ἀρ. 674. Εἰδύλλιον εἰς τὸν ποταμόν.

*Ἐλαιογραφία ἐπὶ ὀθόνης (0,50×0,75).*  
Ἄγορὰ ἐκ τοῦ κληροδ. Ἀβέρωφ.

## ΛΥΤΡΑΣ ΝΙΚΗΦΟΡΟΣ

18. ἀρ. 2072. Ὁ Ἀράρης.

*Ἐλαιογραφία ἐπὶ ὀθόνης (0,60×0,51).*  
Δωρεὰ Ἀντ. Μπενάκη.

19. ἀρ. 2073. Σχέδιον διὰ τὸν Ἀπαρχονισμὸν τοῦ  
Πατριάρχου.

*Ἐλαιογραφία ἐπὶ ὀθόνης (0,49×0,60).*  
Δωρεὰ Ἀντ. Μπενάκη.

20. ἀρ. 101. Καλογραΐα εἰς τὸ μαγγάλιον.

*Ἐλαιογραφία ἐπὶ ξύλου (0,38×0,31).*

**ΜΑΛΕΑΣ ΚΩΝΣΤΑΝΤΙΝΟΣ**

Κωνσταντινούπολις 1879 - Ἀθήναι 1928.

Ἐσπούδασεν εἰς Κωνσταντινούπολιν καὶ κατοπιν εἰς Παρισίους, μαθητὴς τοῦ Henri Martin. Ἐξωγράφιζε κυρίως τοπία.

**21. ἀρ. 2074. Τοπίον.**

*Ἐλαιογραφία ἐπὶ ὀθόνης (0,32 × 0,35).*

Δωρεὰ Ἀντ. Μπενάκη.

**ΛΥΤΡΑΣ ΝΙΚΟΛΑΟΣ**

Ἀθήναι 1883 - 1927.

Ἐσπούδασεν εἰς τὸ Πολυτεχνεῖον ἕως τὸ 1904, μαθητὴς τοῦ πατρὸς του Νικηφ. Λύτρα. Τὸ 1907 εἰς τὴν Ἀκαδημίαν τοῦ Μονάχου μὲ καθηγητὴν τὸν Löfftz. Τὸ 1923 καθηγητὴς εἰς τὴν Σχολὴν Καλῶν Τεχνῶν τῶν Ἀθηνῶν.

**22. ἀρ. 492. Τὸ ψάθινο καπέλλο.**

*Ἐλαιογραφία ἐπὶ ὀθόνης (0,89 × 0,86).*

**ΜΑΛΕΑΣ ΚΩΝΣΤΑΝΤΙΝΟΣ**

**23. ἀρ. 2075. Τοπίο.**

*Ἐλαιογραφία ἐπὶ ξύλου (0,29 × 0,49).*

Δωρεὰ Ἀντ. Μπενάκη.

**ΞΥΔΙΑΣ-ΤΥΠΑΛΔΟΣ ΝΙΚΟΛΑΟΣ**

Ληξούριον 1826 - Ἀθήναι 1896.

Ἐσπούδασεν εἰς τὴν École des Beaux Arts. Ἐξήσεν ὡς ἐπὶ τὸ πλεῖστον εἰς Παρισίους. Ἦτο κυρίως προσωπογράφος.

**24. ἀρ. 1674. Δημήτριος Βικέλας (περὶ τὸ 1860).**

*Ἐλαιογραφία ἐπὶ ὀθόνης (1,30 × 0,79).*

Δωρεὰ Κλ. Καραντζόγλου καὶ Σοφίας Σαριπόλου.

## ΧΕΙΜΩΝΑΣ ΝΙΚΟΛΑΟΣ

Ευπατόρια Κριμαίας 1866 - Σκύρος 1929.

Ἐσπούδασεν εἰς τὴν Σχολὴν Καλῶν Τεχνῶν τῆς Πετροπόλεως καὶ μετέπειτα εἰς Γερμανίαν. Ὑπῆρξε καθηγητὴς τῆς Σχολῆς Καλῶν Τεχνῶν τῆς Πετροπόλεως.

25. ἀρ. 2076. Θαλασσογραφία.

*Ἐλαιογραφία ἐπὶ ὀθόνης ( 0,26 × 0,29 ).*

Δωρεὰ Ἀντ. Μπενάκη.

## ΟΘΩΝΑΙΟΣ ΝΙΚΟΛΑΟΣ

Καλόμαι 1880 - Σκόπελος 1950.

Ἐσπούδασεν εἰς τὴν Σχολὴν Καλῶν Τεχνῶν Ἀθηνῶν καὶ μετέπειτα εἰς Μόναχον. Κυρίως τοπιογράφος.

26. ἀρ. 2077. Τοπίον.

*Ἐλαιογραφία ἐπὶ ὀθόνης ( 1,38 × 0,86 ).*

Δωρεὰ Ἀντ. Μπενάκη.

## ΛΙΤΣΑΣ ΔΗΜΗΤΡΙΟΣ

Ἐζησεν καὶ ἔδρασεν κυρίως ἐν Αἰγύπτῳ.

27. ἀρ. 2078. Δένδρα.

*Ἐλαιογραφία ἐπὶ ὀθόνης ( 0,43 × 0,32 ).*

Δωρεὰ Ἀντ. Μπενάκη.

## ΖΑΪΡΗΣ ΕΜΜΑΝΟΥΗΛ

Ἀλικαρνασσὸς 1873 - Μύκονος 1947.

Ἐσπούδασεν εἰς Μόναχον μὲ καθηγητὴν τὸν Γύζη. Ἦτο ἐγκατεστημένος εἰς Μόναχον, ἐπέστρεψεν ὁμως εἰς Ἑλλάδα περὶ τὸ 1920 - 1925 καὶ ἔζησε κυρίως εἰς Μύκονον ὅπου καὶ ἀπέθανεν. Ἀπεικόνισε κυρίως σκηνὰς ἐκ τοῦ ἐργατικοῦ βίου.

28. ἀρ. 2079. Πλύστρα.

*Ἐλαιογραφία ἐπὶ ὀθόνης ( 1,28 × 1,03 ).*

Δωρεὰ Ἀντ. Μπενάκη.

## ΡΑΛΛΗΣ ΘΕΟΔΩΡΟΣ

29. ἀρ. 472. Ἐσπερινός.

*Ἐλαιογραφία ἐπὶ ξύλου (0,35 × 0,27).*

Δωρεὰ Θ. Ράλλη.

## ΦΩΚΑΣ ΟΔΥΣΣΕΥΣ

Κεφαλληνία 1865 - Ἀθήναι 1946.

Ἀπὸ τοῦ 1876 ἕως τὸ 1885 σπουδάζει καὶ διαμένει εἰς Παρισίους. Κατόπιν ἐπιστρέφει εἰς Ἀθήνας καὶ τὸ 1907 ταξιδεύει εἰς Ρουμανίαν. Ἐταξίδευσεν ἀνά τὴν Εὐρώπην. Ἀπὸ τοῦ 1915 μέχρι τοῦ 1946 ἐπιμελήτης τῆς Ἐθν. Πινακοθήκης Ἀθηνῶν.

30. ἀρ. 1432. Ἀποψὺς τοῦ Ἐλαιῶνος τῶν Ἀθηνῶν.

*Ἐλαιογραφία ἐπὶ ὀθόνης (0,21 × 0,27).*

Δωρεὰ Ὁδ. Φωκᾶ

31. ἀρ. 457. Ὁ Ἀρδηττός.

*Ἐλαιογραφία ἐπὶ ὀθόνης (0,56 × 0,40).*

## ΙΑΚΩΒΙΔΗΣ ΓΕΩΡΓΙΟΣ

Λέσβος 1853 - Ἀθήναι 1932.

Ἐφοίτησεν εἰς τὴν Σχολὴν Καλῶν Τεχνῶν μὲ καθηγητὰς τοὺς Λύτραν καὶ Δρόσην, κατόπιν εἰς Μόναχον μὲ τοὺς Löffitz καὶ G. Max. Ἐφορος τῆς Ἐθν. Πινακοθήκης Ἀθηνῶν ἀπὸ τοῦ 1900 ἕως τὸ 1918. Καθηγητῆς τοῦ Πολυτεχνείου (1910 - 1930) καὶ μέλος τῆς Ἀκαδημίας Ἀθηνῶν ἀπὸ τοῦ 1926. Ἐξέθεσεν εἰς πλείστας πόλεις τῆς Εὐρώπης.

32. ἀρ. 107. Ἡ χωριατοπούλα.

*Ἐλαιογραφία ἐπὶ ὀθόνης (0,50 × 0,45).*

## ΟΙΚΟΝΟΜΟΣ ΜΙΧΑΗΛ

Ἐδρασε περὶ τὸ τέλος τοῦ 19ου καὶ ἀρχὰς 20ου αἰῶνος ἐν Ἑλλάδι.

33. ἀρ. 2080. Μύλος.

*Ἐλαιογραφία ἐπὶ ὀθόνης (0,39 × 0,50).*

Δωρεὰ Ἀντ. Μπενάκη.

## ΧΑΤΖΗΣ ΒΑΣΙΛΕΙΟΣ

Καστοριά 1865 - Ἀθήναι 1915.

Μαθητῆς τοῦ Βολανάκη, κυρίως θαλασσογράφος.  
Ἀπεικόνισε ναυμαχίας τοῦ Ἑλληνοτουρκικοῦ πολέμου  
τοῦ 1912. Μετὰ θάνατον ἐξετέθησαν τὰ ἔργα του εἰς  
Ζάππειον.

34. ἀρ. 1753. Τὸ ἀκρογιάλι.

Ἐδατογραφία (0,20×0,67).

## 7. ΑΙΘΟΥΣΑ

[ Ἀριστερὰ τῷ εἰσερχομένῳ ]

JACOPO DEL SELLAIO(;)

Φλωρεντία 1441 - 1493.

Σχολῆς Botticelli.

1. ἀρ. 2082. Παναγία μὲ τὸ Βρέφος.

Ἐλαιογραφία ἐπὶ ὀθόνης (0,60×0,42).

Δωρεὰ Ἀντ. Μπενάκη.

ΑΓΝΩΣΤΟΣ

Ὀλλανδικῆς Σχολῆς

17ος αἰών.

2. ἀρ. 2083. Προσωπογραφία γυναικός.

Ἐλαιογραφία ἐπὶ ὀθόνης (0,40×0,35).

Δωρεὰ Ἀντ. Μπενάκη.

ΑΓΝΩΣΤΟΣ

Ἰταλικῆς Σχολῆς

15ος αἰών.

3. ἀρ. 1246. Ὁ Ἅγιος Ἱερώνυμος.

Ἐλαιογραφία ἐπὶ σανίδος (0,75×0,75).

ΑΓΝΩΣΤΟΣ

Προφανῶς ζωγράφος τῆς περιοχῆς τοῦ Κάτω Ρήνου,  
τῶν ἀρχῶν τοῦ 16ου αἰῶνος.

4. ἀρ. 1649. Ἡ φραγγέλωσις τοῦ Ἰησοῦ.

Ἐλαιογραφία ἐπὶ σανίδος (1,14×0,81).

Ἀγορὰ ἐκ τοῦ κληροδ. Ἀλ. Σούτζου.



STEEN JAN

Leiden 1626 - 1679.

Ὀλλανδικῆς Σχολῆς.

5. ἀρ. 514. Ὀλλανδικὸ γλέντι.

*Ἐλαιογραφία ἐπὶ σανίδος ( 0,55 × 0,43 ).*

Κληροδότημα Στεφ. Σκουλούδη.

COQUES GONZALES

Ἀμβέρσα 1614 - 1684.

Φλαμανδικῆς Σχολῆς.

Κυρίως προσωπογράφος.

6. ἀρ. 2084. Ἡ ἐπιστολή.

*Ἐλαιογραφία ἐπὶ ὀθόνης ( 0,40 × 0,35 ).*

Δωρεὰ Κου καὶ Κας Κρ. Κυριακίδου.

«PIETRO DA CORTOVA»

Ἰταλικῆς Σχολῆς.

17ος αἰών.

7. ἀρ. 205. Ἐστιάδες.

*Ἐλαιογραφία ἐπὶ ὀθόνης ( 1,47 × 1,87 ).*

Δωρεὰ Αἰκ. Ροδοκανάκη.

DROUAIIS FRANÇOIS-HUBERT

Παρίσιοι 1727 - 1775.

Γαλλικῆς Σχολῆς.

Διάσημος προσωπογράφος τῆς Αἰλῆς.

8. ἀρ. 217. Τὸ παιδὶ μὲ τὸν χαρτοφύλακα.

*Ἐλαιογραφία ἐπὶ ὀθόνης ( 0,66 × 0,54 ).*

Δωρεὰ Αἰκ. Ροδοκανάκη.

ΑΓΝΩΣΤΟΣ

Φλαμανδικῆς Σχολῆς.

17ος αἰών.

9. ἀρ. 1764. Καρποί.

*Ἐλαιογραφία ἐπὶ ὀθόνης ( 0,46 × 0,78 ).*

RIBERA GIUSEPPE

Latina 1588 - Νεάπολις 1652 ( ἡ 56 ).

Ἐσπούδασε εἰς Ἰσπανίαν καὶ κατόπιν εἰς Ρώμην.  
Μαθητὴς τοῦ Caravaggio.

10. ἀρ. 136. Ὁ Ἅγιος Πέτρος.

*Ἐλαιογραφία ἐπὶ ὀθόνης ( 1,14 × 0,88 ).*

Κληροδότημα Στεφ. Σκουλούδη.

TIERPOLO Giovanni-Battista

Βενετία 1696 - Μαδρίτη 1770.

Κύριος ἐκπρόσωπος τοῦ Ροκοκὸ τῆς Βενετίας.

11. ἀρ. 526. Ἐλεάζαο καὶ Ρεβέκκα ( περὶ τὸ 1730 ).

*Ἐλαιογραφία ἐπὶ ὀθόνης ( 1,46 × 1,97 ).*

Πιν. 3.

RIBERA GIUSEPPE

12. ἀρ. 1402. Ὁ Ἀρχιμήδης.

*Ἐλαιογραφία ἐπὶ ὀθόνης ( 1,20 × 0,98 ).*

Δωρεὰ Κρ. Κυριακίδου.

ΑΓΝΩΣΤΟΣ

Ὀλλανδικῆς Σχολῆς.

17<sup>ος</sup> αἰών.

13. ἀρ. 1523. Νεκρὰ φύσις.

*Ἐλαιογραφία ἐπὶ ὀθόνης ( 1,00 × 1,77 ).*

Κληροδ. Ἰωάν. Κατσαρά.

KUEHN G.

14. ἀρ. 1816. Helgoland.

*Ἐλαιογραφία ἐπὶ ὀθόνης ( 0,86 × 1,15 ).*

Δωρεὰ Ἀργ. Χατζηαγγύρη.

[ Ἐπὶ τοῦ διαχωρίσματος ]

DECAMPS G - A. Παρίσιοι 1803 - Fontainebleau 1860.

Γαλλικῆς Σχολῆς.

Ζωγράφος ἱστορικῶν θεμάτων, χαρακτῆς καὶ λιθογράφος.

15. ἀρ. 371. Κατάδικοι ἐργαζόμενοι.

*Σχέδιον, κραγιόνι ( 0,14 × 0,20 ).*

Δωρεὰ Αλκ. Ροδοκανάκη.

**GREGOIRE**

Γαλλικῆς Σχολῆς.

19ος αἰών.

**16. ἀρ. 765. Γελοιογραφία (1824).***Σχέδιον, μολύβι (0,26 × 0,16).*

Δωρεὰ Ἰ.Α. Σούτζου.

**ΑΓΝΩΣΤΟΣ**

Ἰταλικῆς Σχολῆς.

16ος - 17ος αἰών.

**17. ἀρ. 322. Εὐγενής.***Σχέδιον (0,27 × 0,11).***18. ἀρ. 322α. Χωρικός.***Σχέδιον (0,22 × 0,165).***19. ἀρ. 322β. Νέος.***Σχέδιον (0,26 × 0,12).*

Καὶ τὰ τρία δωρεὰ Γρηγ. Μαρασλῆ.

**REMBRANDT HARMENSZ VAN RIJN**

Leiden 1606 - Amsterdam 1669.

Ὀλλανδικῆς Σχολῆς.

**20. ἀρ. 406. Χωρικοί.***Τριπλοῦν σχέδιον, πένα - πινέλο**(0,115 × 0,05 + 0,11 × 0,07 + 0,11 × 0,07).*

Δωρεὰ Γρηγ. Μαρασλῆ.

**RAIMONDI MARC ANTONIO**

Bologna περί τὸ 1480 - μεταξύ 1527 καὶ 1534.

Ἰταλικῆς Σχολῆς.

**21. ἀρ. 932. Προσκύνησις τῶν Μάγων.***Σχέδιον, κραγιόνι (0,255 × 0,41).*

Δωρεὰ Γρηγ. Μαρασλῆ.

**GIORDANO LUCA**

Νεάπολις 1632 - 1705.

Ἰταλικῆς Σχολῆς.

**22. ἀρ. 363. Ἡ προσκύνησις τῶν Μάγων.***Σχέδιον, πένα - πινέλο (0,44 × 0,285).*

Δωρεὰ Γρηγ. Μαρασλῆ.

SOLIMENA FRANCESCO

Avellino 1657 - Νεάπολις 1747.

Ἰταλικῆς Σχολῆς.

Ζωγράφος καὶ ἀρχιτέκτων.

23. ἀρ. 324. Ὁ καλὸς Σαμαρείτης.

*Διπλοῦν σχέδιον, πέννα - σέπια (0,18 × 0,23).*

Κληροδ. Ἰλ. Σούτζου.

WATTEAU ANTOINE

Valenciennes 1684 - Nogent-sur-Marne 1721.

Γαλλικῆς Σχολῆς.

24. ἀρ. 389. Ὁ Πότης.

*Σχέδιον, κραγιόνι (0,23 × 0,17).*

Δωρεὰ Γρηγ. Μαρσαλῆ.

VROOM HENDRIK

Haarlem 1566 - 1640.

Ὁλλανδικῆς Σχολῆς.

Θαλασσογράφος καὶ τοπιογράφος.

25. ἀρ. 435. Τὰ καράβια.

*Σχέδιον, πέννα - πινέλο (0,165 × 0,235).*

Δωρεὰ Γρηγ. Μαρσαλῆ.

ROMBOUTS THEODOR

Ἄμβέρσα 1597 - 1637.

Φλαμανδικῆς Σχολῆς.

Ζωγράφος ἱστορικῶν σκηνῶν καὶ χαράκτης.

26. ἀρ. 415. Ἡ κυρία μὲ τὸν σκύλο.

*Σχέδιον, κραγιόνι (0,225 × 0,18).*

Δωρεὰ Γρηγ. Μαρσαλῆ.

[Δεξιὰ τῶ εἰσερχομένῳ ἐκ τῆς 6ης Αἰθούσης]

DECAMPS G-A.

27. ἀρ. 229. Μπεντουίνα.

*Ἐλαιογραφία ἐπὶ ξύλου (0,20 × 0,18).*

Κληροδ. Ροδομανάκη.

**ROUSSEAU THEODORE**

Saumur περί τὸ 1825 - Καλιφόρνια ;

Γαλλικῆς Σχολῆς.

28. ἀρ. 228. Τοπίον.

*Ἐλαιογραφία ἐπὶ ξύλου ( 0,12 × 0,28 ).*

Κληροδ. Ροδοκανάκη.

**BARON HENRI**

Besançon 1816 - Γενεύη 1885.

Γαλλικῆς Σχολῆς.

29. ἀρ. 247. Πλῦστρες.

*Ἐλαιογραφία ἐπὶ ξύλου ( 0,27 × 0,20 ).*

Κληροδ. Ροδοκανάκη.

**GUIGOU PAUL-CAMILLE**

Villars 1834 - Παρίσιοι 1871.

Γαλλικῆς Σχολῆς.

Τοπιογράφος.

30. ἀρ. 1127. Τοπίον.

*Ἐλαιογραφία ἐπὶ ὀθόνης ( 0,18 × 0,31 ).*

Δωρεὰ Κωνσταντινίδου Ποντίου.

**VERBOECKHOVEN EUGENE**

Warneton 1798 - Βρυξέλλαι 1881.

Βελγικῆς Σχολῆς.

Γλύπτης, προσωπογράφος καὶ κυρίως ζωγράφος ζώων.

31. ἀρ. 222. Πρόβατα καὶ ὄνος.

*Ἐλαιογραφία ἐπὶ ξύλου ( 0,22 × 0,22 ).*

Κληροδ. Αἰκ. Ροδοκανάκη.

**MASSON ANDRÉ**

Balagny 1896.

Γαλλικῆς Σχολῆς.

32. ἀρ. 1374. Μορφή.

*Χαρακτικὴ ( 0,80 × 0,56 ).*

Δωρεὰ τοῦ καλλιτέχνου.

PIGNON EDOUARD

Marles-les-Mines 1905.

Γαλλικῆς Σχολῆς.

33. ἄρ. 1358. Γυναικεία Μορφή.

Γκουάς ( 0,52 × 0,38 ).

Δωρεὰ τοῦ καλλιτέχνου.

PICASSO PABLO

Malaga 1881.

Ἀπὸ τοῦ 1900 ἐργάζεται καὶ ἐκθέτει εἰς Παρισίους.

34. Ἴπποκένταυρος.

Σινικὴ μελάνη ἐπὶ χάρτου ( 0,49 × 0,64 ).

Δάνειον κ. Γ. Μαυροῦδη.

35. ἄρ. 1357. Μορφή (1939).

Ἐλαιογραφία ἐπὶ ὀθόνης ( 0,56 × 0,40 ).

Δωρεὰ τοῦ καλλιτέχνου.

MARCHAND ANDRÉ

Aix-en-Provence 1907.

Γαλλικῆς Σχολῆς.

36. ἄρ. 1353. Γυναικεία Μορφή.

Ἐλαιογραφία ἐπὶ ὀθόνης ( 0,54 × 0,45 ).

Δωρεὰ τοῦ καλλιτέχνου.

BEZOMBES ROGER

Παρίσιοι 1913.

Γαλλικῆς Σχολῆς.

37. ἄρ. 1338. Fatma.

Ἐλαιογραφία ἐπὶ ὀθόνης ( 1,00 × 0,42 ).

Δωρεὰ τοῦ καλλιτέχνου.

LHOTE ANDRÉ

Bordeaux 1885.

Γαλλικῆς Σχολῆς.

38. ἄρ. 1352. Γυμνόν.

Ἐλαιογραφία ἐπὶ ὀθόνης ( 0,45 × 0,38 ).

Δωρεὰ τοῦ καλλιτέχνου.

PICABIA FRANCIS

Γαλλικῆς Σχολῆς.

Παρίσιοι 1897.

39. ἀρ. 1356. Κεφαλή.

*Ἐλαιογραφία ἐπὶ ξύλου (0,52 × 0,44).*

Δωρεὰ τοῦ καλλιτέχνου.

WATTS GEORGE-FREDERICK

Λονδῖνον 1817 - 1904.

Ἀγγλικῆς Σχολῆς.

Διάσημος προσωπογράφος τῆς ἐποχῆς του.

40. ἀρ. 258. Ἡ ψυχὴ.

*Ἐλαιογραφία ἐπὶ ὀθόνης (1,90 × 0,60).*

Δωρεὰ Α. Κ. Ἰωνίδου.

## 8. ΑΙΘΟΥΣΑ

ΘΕΟΤΟΚΟΠΟΥΛΟΣ ΔΟΜΗΝΙΚΟΣ

Κρήτη 1541 - Τολέδο 1614.

Ἐγεννήθη εἰς Κρήτην καὶ ἀπὸ τοῦ 1565 σπουδάζει εἰς Βενετιαν ὄπου δέχεται τὴν ἐπίδρασιν τῆς βενετικῆς ζωγραφικῆς. Περὶ τὸ 1560 ἐταξίδευσεν εἰς Ρώμην καὶ ἀπὸ τοῦ 1577 ἐμφανίζεται ἐγκατεστημένος εἰς Τολέδον.

1. ἀρ. 153. Ἡ Σταύρωσις.

*Ἐλαιογραφία ἐπὶ ὀθόνης (1,20 × 0,81).*

2. ἀρ. 151. Ἁγιος Φραγκῖσκος τῆς Ἀσσίζης.

*Ἐλαιογραφία ἐπὶ ὀθόνης (1,04 × 0,65).*

Δωρεὰ Στ. Σκουλούδη.

3. ἀρ. 152. Ἡ Συναυλία τῶν Ἀγγέλων.

*Ἐλαιογραφία ἐπὶ ὀθόνης (1,12 × 2,05).*

Πιν. 1.

4. ἀρ. 154. Χριστός.

*Ἐλαιογραφία ἐπὶ ὀθόνης (0,53 × 0,58).*

# ΑΙΘΟΥΣΑ ΓΛΥΠΤΩΝ

[ Έκ τῆς 6. αἰθούσης δεξιὰ ]

## Α' ΤΜΗΜΑ

**ΚΟΣΣΟΣ Ι.** Τρίπολις 1832 - Ἀθῆναι 1873.

Ἐσπούδασεν εἰς τὴν Σχολὴν Καλῶν Τεχνῶν τῶν Ἀθηνῶν μὲ καθηγητὴν τὸν Κ. Siegel καὶ ὕστερον εἰς Ρώμην. Διωρίσθη καθηγητὴς τῆς « Σχολῆς Τεχνῶν » τῷ 1885 καὶ ἐδίδαξεν εἰς τὸ τμήμα γλυπτικῆς ἕως τὸ 1866.

1. ἀρ. 1500. Νῦξ (1864).

*Μάρμαρον* ( 0,65 x 0,29 x 0,38 ).

2. ἀρ. 1501. Προτομὴ Ἀδελαιῖδος Ριστόρι ( 1867 ).

*Μάρμαρον* ( 0,63 x 0,36 x 0,24 ).

## ΚΑΛΟΣΓΟΥΡΟΣ ΙΩ.-ΒΑΠΤΙΣΤΗΣ

Κέρκυρα 1794 - 1878.

Ἀπὸ τοῦ 1815 σπουδάζει εἰς τὴν Σχολὴν τῶν Ὁραίων Τεχνῶν Κερκύρας μὲ καθηγητὴν τὸν Παῦλον Προσαλέντην, κατόπιν εἰς Βενετίαν ( 1817 ) καὶ ἀνὰ τὴν Ἰταλίαν. Ἐπέστρεψεν εἰς τὴν Κέρκυραν ὅπου καὶ ἀπέθανεν.

3. ἀρ. 1556. Προτομὴ τοῦ λόρδου Γκύλφορδ ( 1827 ).

*Μάρμαρον* ( 0,90 x 0,63 x 0,31 ).

## ΜΑΚΙΕΔΟΣ ΝΙΚΟΛΑΟΣ

4. Χαλκογραφία προτομῆς Π. Προσαλένδου, παριστώσης τὸν λόρδον Γκύλφορδ.

Ἐξ Ἰδιωτικῆς Συλλογῆς.



**ΒΡΟΥΤΟΣ ΓΕΩΡΓΙΟΣ** Ἀθῆναι 1843 - 1909.

Ἐσπούδασεν εἰς τὴν Σχολὴν Καλῶν Τεχνῶν μὲ κα-  
θηγητὴν τὸν Ἰω. Κόσσον (1859 - 1866), κατόπιν μὲ ὑπο-  
τροφίαν εἰς Ρώμην, ὅθεν ἐπέστρεψεν τῷ 1873. Ἀπὸ  
τοῦ 1883 καθηγητὴς τῆς Γλυπτικῆς εἰς τὸ Πολυτεχνεῖον  
Ἀθηνῶν.

5. ἀρ. 1417. Τὸ πνεῦμα τοῦ Κοπερνίκου.

*Μάρμαρον* (1,50 × 0,67 × 0,55).

**ΠΑΝΑΓΙΩΤΑΚΗΣ Γ.**

6. ἀρ. 1651. Χαλκογραφία παριστῶσα σχέδιον κολοσ-  
σιαίου ἀγάλματος τῆς Ἑλλάδος ὑπὸ Ἰ. Κόσσου  
(περὶ τὸ 1850).

Δωρεὰ Ἀνδρ. Παναγιωτάκη.

**ΠΡΟΣΑΛΕΝΤΗΣ ΠΑΥΛΟΣ**

Κέρκυρα 1784 - 1837.

Ἐμαθῆτευσεν εἰς Κέρκυραν παρὰ τῷ Ἰταλῷ ξυλο-  
γλύπτῃ Luigi Bossi καὶ ὕστερον εἰς Ἰταλίαν παρὰ τῷ  
Canova. Τῷ 1806 ἐπέστρεψεν εἰς Κέρκυραν ὅπου ἐδί-  
δασκεν εἰς τὴν ἰδρυθεῖσαν Δημοσίαν Σχολήν. Ὑπῆρξεν  
ἐκ τῶν θεμελιωτῶν τῆς Ἰονίου Ἀκαδημίας. Τῷ 1815  
ἐτιμήθη μὲ τὸ παράσημον τῶν ἵπποτῶν Ἀγ. Μιχαήλ  
καὶ Γεωργίου.

7. Πλάτων (1815).

Εἰς τὰ ἀριστερὰ τῆς προτομῆς ὑπάρχει ἐπιγραφὴ :  
ΕΡΜΟΓΛΥΦΙΚΗΣ ΑΥΘΙΣ ΤΕΧΝΗΣ ΚΟΡΚΥΡΑΙΩΝ ΔΕΙΓΜΑ  
ΠΡΩΤΟΝ ΠΑΥΛΟΣ ΕΠΟΙΕΙ. ΑΩΙΕ.

*Μάρμαρον*

Δάνειον ἐκ τοῦ Νομισματικοῦ Μουσείου.

## ΔΡΟΣΗΣ ΛΕΩΝΙΔΑΣ

Ἄδῃναι 1843 - Νεάπολις 1884.

Ἐσπούδασεν εἰς τὸ Πολυτεχνεῖον Ἀθηνῶν μὲ καθηγητὴν τὸν Siegel (1850 - 1857) καὶ κατόπιν, ἕως τὸ 1863, εἰς Μόναχον. Ἐταξίδευσεν εἰς τὴν Εὐρώπην καὶ τῷ 1867 ἐπέστρεψεν εἰς Ἀθήνας καὶ ἔγινε καθηγητὴς τῆς Γλυπτικῆς εἰς τὸ Πολυτεχνεῖον ἕως τὸ 1882.

8. ἀρ. 508. Πηνελόπη.

*Μάρμαρον.*

Δωρεὰ Βασιλέως Γεωργίου Β'.

9. ἀρ. 1702. Νεκρική μορφή.

*Τεχνητὸς λίθος (0,24 × 0,85).*

Δωρεὰ Ἐπ. Σημαντήρα.

10. ἀρ. 1508. Πρόπλασμα Πηνελόπης (1865).

*Ὀπτιή γῆ (0,25 × 0,12 × 0,19).*

11. ἀρ. 1509. Γυναικεία μορφή.

*Ὀπτιή γῆ (0,26 × 0,08 × 0,13).*

## ΦΥΤΑΛΗΣ ΓΕΩΡΓΙΟΣ

Τήνος περὶ τὸ 1831 - ;

Ἐπεράτωσε τὰς σπουδὰς του εἰς τὴν Σχολὴν Γλυπτικῆς τοῦ Πολυτεχνείου τῷ 1858. Συνειργάσθη μετὰ τοῦ ἀδελφοῦ του Λαζάρου εἰς ὅλα τὰ ἔργα τοῦ τελευταίου. Ὁ «Ποιμὴν» ἐβραβεύθη εἰς τὴν ἐκθεσιν Παρισίων τοῦ 1857.

12. ἀρ. 1418. Ὁ Ποιμὴν.

*Μάρμαρον (1,10 × 0,46 × 0,41).*

## ΔΡΟΣΗΣ ΛΕΩΝΙΔΑΣ

13. ἀρ. 1762. Γλαῦξ.

*Μάρμαρον (0,325 × 0,15 × 0,115).*

## ΒΡΟΥΤΟΣ Γ.

14. ἀρ. 1419. Παιδὶ πὸν φοβᾶται τὸν κάβουρα.

*Μάρμαρον (1,25 × 0,50 × 0,50).*

## ΧΑΛΕΠΑΣ ΓΙΑΝΝΟΥΛΗΣ

Τήνος 1854 - Ἀθήναι 1937.

Ἐσπούδασεν εἰς τὴν Σχολὴν Καλῶν Τεχνῶν τῶν Ἀθηνῶν (1870) καὶ τῷ 1873 εἰς τὸ Μόναχον ἐπὶ τριετίαν.

Τῷ 1878 ἐνεκλείσθη εἰς τὸ φρενοκομεῖον Κερκύρας, ὅπου ἔμεινε 14 ἔτη.

### 15. ἀρ. 2086 Σάτυρος καὶ Διόνυσος.

*Μάρμαρον.*

Δωρεὰ κληρονόμων Ἀγγέλου Καννελοπούλου.

## ΣΩΧΟΣ ΛΑΖΑΡΟΣ

Τήνος 1862 - Ἀθήναι 1911.

Ἐσπούδασεν εἰς τὸ Πολυτεχνεῖον μὲ καθηγητὴν τὸν Λ. Δρόσην καὶ ἀπὸ τοῦ 1881 ἕως τὸ 1901 εἰς Παρισίους. Καθηγητὴς τῆς Γλυπτικῆς εἰς τὸ Πολυτεχνεῖον Ἀθηνῶν, ἀπὸ τοῦ 1908 ἕως τὸ ἔτος τοῦ θανάτου του.

### 16. ἀρ. 1534. Προτομὴ γέροντος (1809).

*Ὀπτιή γῆ (0,50 × 0,31 × 0,20).*

## ΙΑΚΩΒΙΔΗΣ ΓΕΩΡΓΙΟΣ

### 17. ἀρ. 2085. Προτομὴ Νικηφόρου Λύτρα.

## ΦΙΛΙΠΠΟΤΗΣ ΔΗΜΗΤΡΙΟΣ

Τήνος 1839 - Ἀθήναι 1919.

Ἐσπούδασεν εἰς τὸ Πολυτεχνεῖον (1855 - 1862) μὲ καθηγητὴν τὸν Ι. Κόσσον καὶ εἰς Ρώμην. Ἠργάσθη εἰς Ἀλεξάνδρειαν. Ἐξέθεσεν εἰς Ρώμην, ὅπου καὶ ἐβραβεύθη, εἰς Παρισίους κ.ἄ.

### 18. ἀρ. 1477. Προτομὴ Αἰκ. Κ.

*Μάρμαρον (0,66 × 0,32 × 0,52).*

Δωρεὰ Ἑλζας Λαμπράκη.

[ 'Επί τοῦ διαχωρίσματος ]

ΧΑΛΕΠΑΣ Γ.

19. ἀρ. 1476. Αὐτοπροσωπογραφία ( 1937 ).  
*Σχέδιον* ( 0,26 × 0,21 ).
20. ἀρ. 1763. Αὐτοπροσωπογραφία ( 1935 περίπου ).  
*Χαρτί - μολύβι* ( 0,28 × 0,215 ).  
Δωρεά Ειρήνης Π. Καλλιγᾶ.

ΔΗΜΗΤΡΙΑΔΗΣ ΚΩΝΣΤΑΝΤΙΝΟΣ

Στενήμαχος 1881 - Ἀθήναι 1943.

Ἐσπούδασεν εἰς τὸ Πολυτεχνεῖον μὲ καθηγητὴν τὸν Γ. Βροῦτον ἕως τὸ 1903, κατόπιν εἰς Παρισίους ( 1904 - 1930 ) καὶ Μόναχον. Διευθυντὴς καὶ καθηγητὴς τῆς Ἐπιθ. Σχολῆς Καλῶν Τεχνῶν τῶν Ἀθηνῶν ( 1930 - 1943 ) καὶ τακτικὸν μέλος τῆς Ἀκαδημίας ἀπὸ τοῦ 1938.

21. ἀρ 505. Κορμὸς γυναικός.

*Πορόλιθος.*

Δωρεά Ἄντ. Μπενάκη.

ΧΑΛΕΠΑΣ Γ.

22. ἀρ. 1693. Τὸ Φραγγέλιο.  
*Σχέδιον, χαρτί - μολύβι* ( 0,307 × 0,222 ).  
Δωρεά Ειρήνης Π. Καλλιγᾶ.
23. Σχέδιον Σατύρου.  
Ἐξ ἰδιωτικῆς συλλογῆς.
24. ἀρ. 1515. Τὸ Μυστικό.  
*Γύψινον ἐκμαγεῖτον* ( 0,48 × 0,30 × 0,20 ).  
Δωρεά Μαρίνου Καλλιγᾶ.
25. ἀρ. 1473. Ὁ Κυνηγός.  
*Γῦψος* ( 0,65 × 0,21 × 0,28 ).  
Δωρεά Τραπεζῆς Ἑλλάδος.
26. ἀρ. 1471. Τὸ Ἀγγελάκι.  
*Πηλός* ( 0,35 × 0,17 × 0,26 ).  
Δωρεά Τραπεζῆς Ἑλλάδος.

27. ἀρ. 1467. Ἑρομῆς καὶ Πήγασος.  
*Γῦψος* ( 0,72 × 0,55 × 0,295 ).  
 Δωρεὰ Τραπεζῆς Ἑλλάδος.
28. ἀρ. 1475. Ἡ γρηά.  
*Πηλὸς* ( 0,36 × 0,11 × 0,15 ).  
 Δωρεὰ Τραπεζῆς Ἑλλάδος.
29. ἀρ. 1470. Ἡ Μήδεια.  
*Γῦψος* ( 0,72 × 0,24 × 0,43 ).  
 Δωρεὰ Τραπεζῆς Ἑλλάδος.
30. ἀρ. 1474. Ἀλέξανδρος καὶ Ἁγία Βαροβάρα.  
*Πηλὸς* ( 0,54 × 0,26 × 0,19 ).  
 Δωρεὰ Τραπεζῆς Ἑλλάδος.
31. ἀρ. 1468. Ἡ σκέψις ( 1931 ).  
*Γῦψος* ( 0,61 × 0,38 × 0,40 ).  
 Δωρεὰ Τραπεζῆς Ἑλλάδος.
32. ἀρ. 1466. Ἡ Ὄραματιζομένη ( 1931 ).  
*Γῦψος* ( 0,49 × 1,58 × 0,60 ).  
 Δωρεὰ Τραπεζῆς Ἑλλάδος.
33. ἀρ. 1304. Κεφαλὴ Σατύρου ( 1878 ).  
*Γῦψος.*  
 Δωρεὰ Ἐμμανουὴλ Τσουδεροῦ.
34. ἀρ. 1472. Ὁ Θεριστής.  
*Πηλὸς* ( 0,60 × 0,28 × 0,21 ).  
 Δωρεὰ Τραπεζῆς Ἑλλάδος.
35. ἀρ. 1469. Ἡ μικρὰ ἀναπαυομένη.  
*Γῦψος* ( 0,26 × 0,42 × 0,22 ).  
 Δωρεὰ Τραπεζῆς Ἑλλάδος.
36. ἀρ. 1954. Ἀλέξανδρος καὶ Ἅγιος Χαράλαμπος.  
*Γύψινον ἐκμαγστὸν* ( 0,56 × 0,24 × 0,28 ).  
 Δωρεὰ Ἀντωνίου Σώχου.

## ΒΙΤΣΑΡΗΣ ΙΩΑΝΝΗΣ

Ἀθῆναι 1844 - 1892.

Ἐσπούδασεν εἰς τὴν Σχολὴν Καλῶν Τεχνῶν μὲ κα-  
θηγητὴν τὸν Λ. Σῶχον (1861 - 65) καὶ εἰς τὸ μαρμαρο-  
γλυφεῖον τῶν ἀδελφῶν Φυτάλη. Ἀπὸ τοῦ 1865 ἕως τὸ  
1870 σπουδάζει εἰς Μόναχον. Ἐξέθεσεν εἰς Ἑλλάδα  
καὶ εἰς τὸ ἐξωτερικόν.

### 37. ἀρ. 1485. Προτομὴ γέροντος.

*Γύψινον ἐκμαγεῖον* (0,66 × 0,45 × 0,27).

Δωρεὰ Ἰωάννου Βασιλείου.

## ΦΥΤΑΛΗΣ ΛΑΖΑΡΟΣ

Τῆνος 1831 - Ἀθῆναι 1909.

Ἐπεράτωσε τὰς σπουδὰς του εἰς τὴν Σχολὴν Γλυ-  
πτικῆς τῷ 1858. Συνειργάσθη μετὰ τοῦ ἀδελφοῦ του  
Γεωργίου.

### 38. ἀρ. 1484. Προτομὴ γυναικὸς (1883).

*Μάρμαρον* (0,70 × 0,38 × 0,24).

Δωρεὰ Ἰωάννου Βασιλείου.

## Π Ι Ν Α Κ Ε Σ

1. Δ. ΘΕΟΤΟΚΟΠΟΥΛΟΥ. Ἡ Συναυλία τῶν Ἀγγέλων.
2. Σ. ΤΖΑΓΚΑΡΟΛΑ. Προσκύνησις τῶν Ποιμένων ( τμῆμα ).
3. Γ. Β. ΤΙΕΡΟΛΟ. Ἐλεάζαρ καὶ Ρεβέκκα ( τμῆμα ).
4. ΑΓΝΩΣΤΟΥ ( Κερκυραίου ). Προσωπ. Ὑδραίας ( τμῆμα ).
5. Α. ΟΙΚΟΝΟΜΟΥ. Κεφαλὴ γυναικός.
6. Χ. ΠΑΧΗ. Πρωτομαγιά στὴν Κέρκυρα.
7. Ι. ΑΛΤΑΜΟΥΡΑ. Λιμὴν τῆς Κοπεγχάγης.
8. ΝΙΚΗΦ. ΛΥΤΡΑ. Ψαριανὸ μοιρολόϊ ( τμῆμα ).



III N. 1.  
Δ. ΘΕΟΤΟΚΟΠΟΥΛΟΥ : Ἡ συναυλία τῶν ἀγγέλων.





ΠΙΝ. 2.

Σ. ΤΖΑΓΚΑΡΟΛΑ : Ἡ προσκύνησις τῶν ποιμένων.  
( Τμήμα ).



III N. 3.

G. B. ΤΙΕΡΟΛΟ: Ἐλεάζαρ καὶ Ρεβέκκα.

(Τμήμα).



*ΠΙΝ. 4.*

ΑΓΝΩΣΤΟΥ (Κερκυραίου) : Προσωπογραφία 'Υδραίας.  
(Τμήμα).



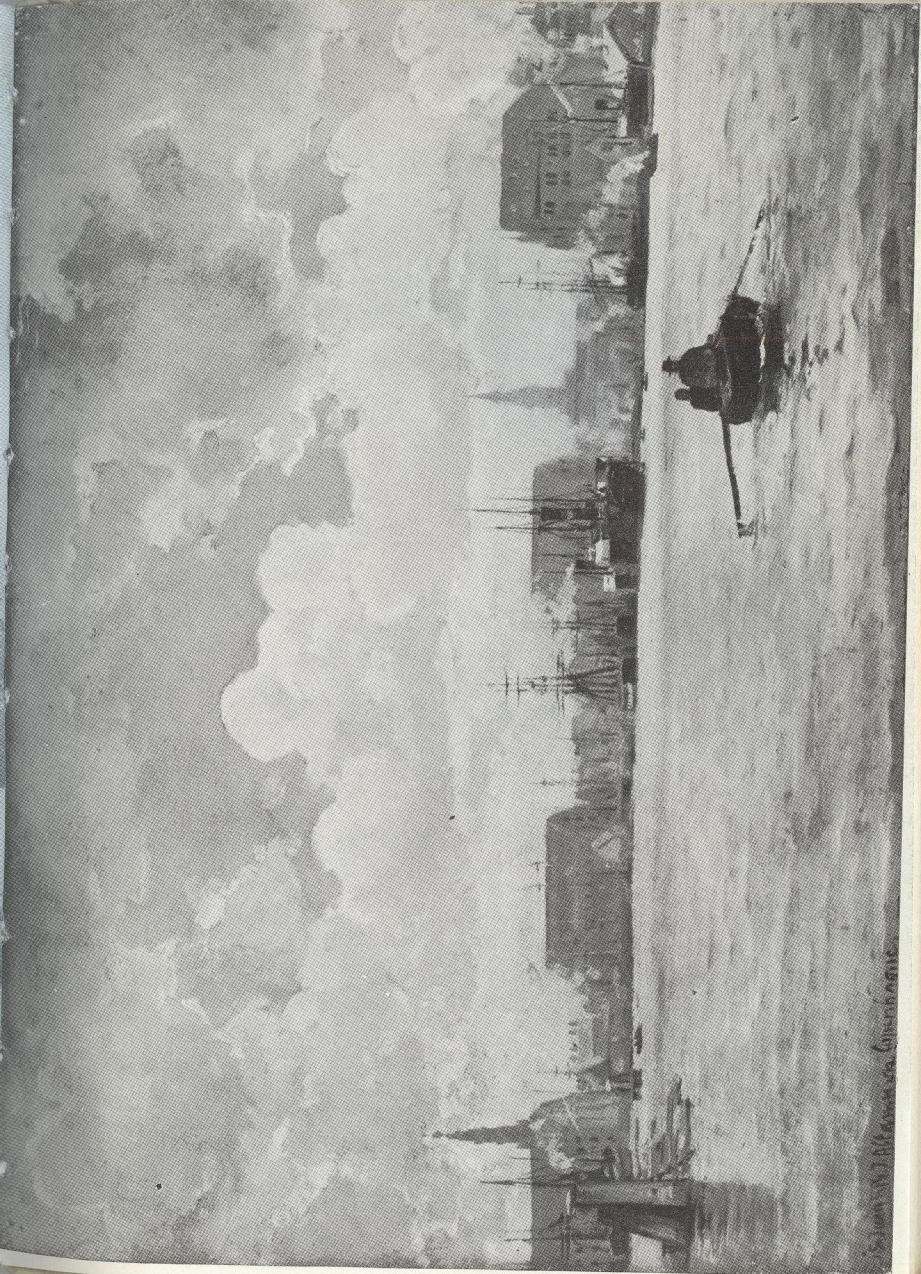
ΠΙΝ. 5.

Α. ΟΙΚΟΝΟΜΟΥ : Κεφαλή γυναικός.



ΠΙΝ. 6.  
Χ. ΠΑΧΗ : Προτομαγιά στην Κέρκυρα. ↑

ΠΙΝ. 7.  
Ι. ΑΛΤΑΜΟΥΡΑ : Λιμήν της Κολεγχάγης. →





ΕΘΝΙΚΗ ΠΙΝΑΚΟΘΗΚΗ



036000012630

ΠΙΝ. 8.



ΝΙΚΗΦ. ΛΥΤΡΑ : Ψαριανό μοιρολόι.

( Τμήμα ).



