

ΕΘΝΙΚΗ ΠΙΝΑΚΟΘΗΚΗ
ΚΑΙ
ΜΟΥΣΕΙΟΝ ΑΛΕΞΑΝΔΡΟΥ ΣΟΥΤΖΟΥ

ΟΔΗΓΟΣ
ΕΚΘΕΣΕΩΣ



ΖΑΠΠΕΙΟΝ ΜΕΓΑΡΟΝ

56-1

ΑΘΗΝΑΙ
1956

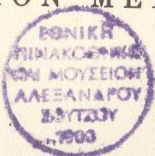
ΕΘΝΙΚΗ ΠΙΝΑΚΟΘΗΚΗ
ΚΑΙ
ΜΟΥΣΕΙΟΝ ΑΛΕΞΑΝΔΡΟΥ ΣΟΥΤΖΟΥ

A
1956-1
c.2.

ΟΔΗΓΟΣ
ΕΚΘΕΣΕΩΣ

Α' ΣΕΙΡΑ, ἀριθ. 5

ΖΑΠΠΕΙΟΝ ΜΕΓΑΡΟΝ



ΑΘΗΝΑΙ
1956

ΕΘΝΙΚΗ ΠΙΝΑΚΟΘΗΚΗ
ΚΑΙ
ΜΟΥΣΕΙΟΝ ΑΛΕΞΑΝΔΡΟΥ ΣΟΥΤΖΟΥ

ΔΙΟΙΚΗΤΙΚΟΝ ΣΥΜΒΟΥΛΙΟΝ

ΔΗΜΗΤΡΙΟΣ ΕΥΑΓΓΕΛΙΔΗΣ	Πρόεδρος
ΑΣΤΕΡΙΟΣ ΝΤΑΗΣ	Ἀντιπρόεδρος
ΑΡΙΣΤΟΤΕΛΗΣ ΒΑΛΑΩΡΙΤΗΣ	Γραμματεὺς
ΠΑΝΑΓΙΩΤΗΣ ΠΑΠΑΤΖΩΝΗΣ	Ταμίας
ΒΑΣΙΛΕΙΟΣ ΚΥΡΙΑΚΟΠΟΥΛΟΣ	Σύμβουλος
ΚΩΝΣΤΑΝΤΙΝΟΣ ΠΑΓΚΑΛΟΣ	Σύμβουλος
ΙΩΑΝΝΗΣ Μ. ΠΑΝΑΓΙΩΤΟΠΟΥΛΟΣ	Σύμβουλος

ΔΙΕΥΘΥΝΤΗΣ
ΜΑΡΙΝΟΣ Γ. ΚΑΛΛΙΓΑΣ

ΣΥΝΤΗΡΗΤΗΣ
ΚΩΝΣΤΑΝΤΙΝΟΣ ΚΟΥΤΣΟΥΡΗΣ

ΕΘΝΙΚΗ ΠΙΝΑΚΟΘΗΚΗ
ΚΑΙ
ΜΟΥΣΕΙΟΝ ΑΛΕΞΑΝΔΡΟΥ ΣΟΥΤΖΟΥ

•
ΜΕΓΑΛΟΙ ΕΥΕΡΓΕΤΑΙ

ΑΛΕΞΑΝΔΡΟΣ ΣΟΥΤΖΟΣ
ΟΛΥΣΣΕΥΣ ΦΩΚΑΣ

ΕΥΕΡΓΕΤΑΙ

ΠΑΝΕΠΙΣΤΗΜΙΟΝ ΑΘΗΝΩΝ
ΠΟΛΥΤΕΧΝΕΙΟΝ ΑΘΗΝΩΝ
ΘΕΟΔ. ΚΑΙ ΔΙΚΑΤΕΡΙΝΗ ΡΟΔΟΚΑΝΑΚΗ
ΓΕΩΡΓΙΟΣ ΑΒΕΡΩΦ
ΣΤΕΦΑΝΟΣ ΣΚΟΥΛΟΥΔΗΣ
ΑΝΤΩΝΙΟΣ ΜΠΕΝΑΚΗΣ

ΜΕΓΑΛΟΙ ΔΩΡΗΤΑΙ

ΣΤΕΦΑΝΟΣ ΞΕΝΟΣ
ΔΗΜΗΤΡΙΟΣ ΒΙΚΕΛΑΣ
ΜΑΡΚΟΣ ΔΡΑΓΟΥΜΗΣ
ΡΩΞΑΝΗ ΚΟΖΑΚΗ ΤΥΠΑΛΛΟΥ
Κ. ΚΩΝΣΤΑΝΤΙΝΙΔΗΣ ΠΟΝΤΙΟΣ
ΣΠΥΡΟΣ ΒΕΛΕΝΤΖΑΣ
ΕΜΜΑΝΟΥΗΛ ΜΠΕΝΑΚΗΣ
ΑΠΟΣΤΟΛΟΣ ΧΑΤΖΗΑΡΓΥΡΗΣ
ΑΛΕΞ. ΚΑΙ ΙΟΥΛΙΑ ΔΙΟΜΗΔΟΥΣ
ΣΠΥΡΟΣ ΒΙΚΑΤΟΣ
ΑΛΕΞΑΝΔΡΟΣ ΖΑΧΑΡΙΟΥ
ΓΑΛΛΙΚΟΝ ΙΝΣΤΙΤΟΥΤΟΝ ΑΘΗΝΩΝ
ΤΡΑΠΕΖΑ ΤΗΣ ΕΛΛΑΔΟΣ
ΙΩΑΝΝΗΣ ΚΑΤΣΑΡΑΣ
ΑΡΓΥΡΙΟΣ ΧΑΤΖΗΑΡΓΥΡΗΣ

ΟΙ ΚΥΡΙΩΤΕΡΟΙ ΕΚ ΤΩΝ 114 ΔΩΡΗΤΩΝ

1900 - 1910

ΓΕΡΑΣΙΜΟΣ ΜΑΥΡΟΓΙΑΝΝΗΣ
ΑΡΙΣΤΑΡΧΗΣ ΒΕΗΣ
ΓΡΗΓΟΡΙΟΣ ΜΑΡΑΣΛΗΣ
ΚΩΝΣΤΑΝΤΙΝΟΣ ΚΑΓΚΟΣ
ΘΕΟΔΩΡΟΣ ΡΑΛΛΗΣ

1911 - 1920

M. S. WATTS
Α. Κ. ΙΩΝΙΔΗΣ
ΓΕΩΡΓ. Α. Π. ΜΑΥΡΟΜΙΧΑΛΗΣ
ΧΡΗΣΤΟΣ Ν. ΛΑΜΠΡΑΚΗΣ
ΒΙΒΛΙΟΘΗΚΗ ΚΕΦΑΛΛΗΝΙΑΣ
ΜΑΡΙΝΟΣ ΚΟΡΓΙΑΔΕΝΙΟΣ
ΓΕΩΡΓΙΟΣ ΠΕΤΟΥΣΗΣ
ΙΑΚΩΒΟΣ ΡΙΖΟΣ
ΕΘΝΟΛΟΓΙΚΗ ΕΤΑΙΡΕΙΑ
ΚΩΝΣΤΑΝΤΙΝΟΣ ΠΑΡΘΕΝΗΣ
ΙΩΑΝΝΗΣ ΣΕΡΠΙΕΡΗΣ
ΚΥΡΙΑ ΒΑΣΚΙΡΤΣΕΦ
ΑΛΕΞΑΝΔΡΟΣ ΚΙΤΡΟΕΦ
ΑΝΑΣΤΑΣΙΟΣ ΣΑΡΤΖΕΝΤ
ΝΙΝΑ Θ. ΑΝΝΙΝΟΥ

1921 - 1930

ΓΕΩΡΓΙΟΣ ΤΡΑΠΑΝΤΖΑΛΗΣ
ΙΩΑΝΝΗΣ ΓΕΝΝΆΔΙΟΣ
ΜΑΡΚΟΣ ΖΑΒΙΤΖΙΑΝΟΣ
ΔΗΜΟΣ ΑΘΗΝΑΙΩΝ
ΝΙΚΟΛΑΟΣ ΔΙΑΜΑΝΤΟΠΟΥΛΟΣ
ΔΕΣΠΟΙΝΑ ΚΟΡΩΝΙΟΥ
ΒΑΣΙΛΕΙΟΣ ΛΑΜΠΙΚΗΣ
ΑΙΜΙΛΙΟΣ ΛΟΥΜΠΙΕ
ΕΘΝΙΚΗ ΤΡΑΠΕΖΑ ΤΗΣ ΕΛΛΑΔΟΣ
ΠΑΝΑΓΙΩΤΗΣ ΠΛΕΣΑΣ
ΘΕΟΔΩΡΟΣ ΣΕΒΑΣΤΟΠΟΥΛΟΣ
ΜΙΧΑΗΛ και Κ. ΣΑΛΒΑΓΟΥ
SIR ARCHIBALD KNIGHT STUART
ΚΩΝΣΤΑΝΤΙΝΟΣ ΕΜΠΕΙΡΙΚΟΣ
ΕΥΦΡΟΣΥΝΗ Κ. ΜΑΛΕΑ

1931 - 1940

HARLOLD BOWDEN
ΛΥΣΙΜΑΧΟΣ ΚΑΥΤΑΝΤΖΟΓΛΟΥ
ΔΗΜΗΤΡΙΟΣ ΓΑΛΑΝΗΣ
ΛΥΚΟΥΡΓΟΣ ΚΟΓΕΒΙΝΑΣ
ΕΝΩΣΙΣ ΣΟΒ. ΣΟΣ. ΔΗΜΟΚΡΑΤΙΩΝ
ΚΛΕΟΝΙΚΗ ΑΣΠΡΙΩΤΟΥ
Ν. Ι. ΑΠΕΡΓΗ
ΔΗΜΗΤΡΙΟΣ ΚΑΜΠΟΥΡΟΓΛΟΥ
ΑΛΕΞΑΝΔΡΟΣ ΠΑΛΛΗΣ
ΖΑΧΑΡΙΑΣ ΠΑΠΑΝΤΩΝΙΟΥ
ΓΕΩΡΓΙΟΣ ΧΑΤΖΟΠΟΥΛΟΣ
ΔΗΜΗΤΡΙΟΣ ΝΙΚΟΛΟΠΟΥΛΟΣ
ΕΠΑΜΕΙΝΩΝΔΑΣ ΚΟΝΤΙΑΔΗΣ
ΑΘΩΣ ΡΩΜΑΝΟΣ
ΙΟΥΛΙΑ ΓΕΩΡΓΑΛΑ
ΣΠΥΡΟΣ ΝΙΚΟΛΟΠΟΥΛΟΣ
ΕΜΜΑΝΟΥΗΛ ΤΣΟΥΔΕΡΟΣ
ΑΓΓΕΛΟΣ ΓΙΑΛΛΙΝΑΣ

1940 - 1955

ΑΙΚΑΤΕΡΙΝΗ ΣΤΑΥΡΟΥ
ΜΑΤΘΑΙΟΣ ΡΕΝΙΕΡΗΣ
ΑΛΕΞΑΝΔΡΟΣ ΜΑΝΟΥΕΛ
ΞΕΝΟΦΩΝ ΣΤΕΛΑΚΗΣ
JEAN SÉAILLES
ΑΝΔΡΕΑΣ ΠΑΝΑΓΙΩΤΑΚΗΣ
ΕΥΑΓΓΕΛΟΣ ΜΠΟΥΜΗΣ
ΚΤΗΜΑΤΙΚΗ ΤΡΑΠΕΖΑ ΕΛΛΑΔΟΣ
ΕΠΑΜ. ΣΗΜΑΝΤΗΡΑΣ
ΑΝΤΩΝΙΟΣ ΣΩΧΟΣ
ΚΡΕΩΝ καὶ ΑΘΗΝΑ ΚΥΡΙΑΚΙΔΟΥ
ΔΗΜΗΤΡΙΟΣ ΣΙΣΙΛΙΑΝΟΣ
ΑΛΕΞΑΝΔΡΟΣ ΟΙΚΟΝΟΜΟΥ
ΚΛΗΡΟΝΟΜΟΙ ΑΓΓΕΛΟΥ ΚΑΝΕΛΛΟΠΟΥΛΟΥ

ΕΙΣΑΓΩΓΗ

Μετὰ τὴν λήξιν τῆς ἐκθέσεως «ἐντύπων ἀντιγράφων» ἔργων ἀμερικανικῆς καὶ σινικῆς τέχνης (22 Μαΐου – 21 Αὐγούστου 1955), εἰς τὰς κενωθείσας αἰθούσας τοῦ Ζαπείου ἀνηρτήθησαν ἔργα ἐκ τῶν ἤδη ἐκτεθέντων ἐδῶ καὶ εἰς τὴν Θεσσαλονίκην.

Ἡ ἐκθεσις διήρκεσεν ἀπὸ 1 ἕως 8 Ὀκτωβρίου 1955 καὶ ἔκλεισε λόγῳ τῶν ζημιῶν εἰς τὴν ὄροφὴν τῆς δευτέρας αἰθούσης, αἱ ὁποῖαι προεκλήθησαν ἐκ τῶν ἰσχυρῶν βροχῶν. Ἔως οὗτο διατεθῆ πίστωσις, διαρρυθμισθοῦν αἱ αἰθούσαι καὶ καταστῆ ἡ ἐκθεσις προσιτῆ, ἐφθάσαμεν εἰς τὴν παροῦσαν ἡμερομηνίαν.

Ἀπὸ τῆς θέσεως αὐτῆς πρέπει νὰ ἐκφραστοῦν ἰδιαιτέρως θερμαὶ εὐχαριστίαι πρὸς τὸν Ὅργανισμὸν Ἑλληνικοῦ Τουρισμοῦ, ὁ ὁποῖος, κατανοήσας τὴν σημασίαν τοῦ σκοποῦ, συνεπλήρωσε τὰς ὑπὸ τοῦ Ὑπουργείου Ἐθνικῆς Παιδείας χορηγηθείσας πιστώσεις καὶ οὕτω κατέστη δυνατὴ ἡ λειτουργία τῆς παρουσίας ἐκθέσεως.

Κατὰ τὴν νέαν διασκευὴν ἀπεμακρύνθησαν ἀναγκαστικῶς μερικὰ τῶν μεγάλων γλυπτῶν, ἀλλ' ἡ ἐκθεσις ἐπλουτίσθη εἰς ζωγραφικοὺς πίνακας, κυρίως Ἑλλήνων καλλιτεχνῶν.

Ὁ διαφορετικὸς φωτισμὸς, ὅστις ἐδημιουργήθη ἐκ τῆς ἀλλαγῆς τῆς θέσεως τῶν νῦν ἀναρτωμένων ἔργων, προσδίδει εἰς αὐτὰ νέαν ἐνδιαφέρουσαν ὄψιν. Προσετέθησαν ἔργα ὡς ὁ πίναξ τοῦ «Ἀγνώστου» ἐκ Κωνσταντινουπόλεως (Αἴθ. 1α, ἀριθ. 13). Τὸ ἔργον εἶναι ἰδιαιτέρως ἐνδιαφέρον, διότι μαρτυρεῖ μίαν ἀκόμη πλευρὰν τῆς ἐλληνικῆς ζωγραφικῆς παραδόσεως ἢ ὁποία προσπαθεῖ νὰ προσαρμοσθῇ εἰς τὰ εὐρωπαϊκὰ πρότυπα.

Μία μικρὰ προσωπογραφία τοῦ Δ. Καλυβωκᾶ (Αἴθ. 1α, ἀριθ. 25) δίδει καὶ αὐτὴ τὸ ὑψηλὸν ἐπίπεδον τῆς ἐπτανησιακῆς ζωγραφικῆς τῶν μέσων τοῦ παρελθόντος αἰῶνος.

Ἄλλο ἐνδιαφέρον σημεῖον τῆς ἐκθέσεως εἶναι οἱ προσφάτως ἀποκτηθέντες πίνακες τοῦ ἀγνώστου σχεδὸν εἰς τὴν Ἑλλάδα, ἀλλὰ διαπρέψαντος εἰς Βέλγιον, Περ. Πανταζῆ (Αἴθ. 2β, ἀριθ. 3 καὶ 5).

Εἰς τὴν ἐκθεσιν αὐτὴν παρουσιάζομεν καί τινα ἔργα ζῶντος καλλιτέχνου, τοῦ Κ. Παρθένου. Τὰ ἔργα ταῦτα, ἐκ τοῦ παλαιότερου ἀποθέματος τῆς Πινακοθήκης, εἶχον γίνει ἤδη γνωστά. Ἀνταποκρινόμενοι δὲ εἰς αἴτημα τοῦ κοινοῦ, παρουσιάζομεν ταῦτα ἐκ νέου. Ἄλλ' ἐκτίθενται καὶ ἄλλα ἔργα ἐκ τοῦ παλαιότερου ἀποθέματος, ὡς «Τὰ Κουνέλια» (Αἴθ. 6, ἀριθ. 14) τοῦ Π. Λεμπέση. Οὕτω, ὁ ἐκλεκτὸς ζωγράφος παρουσιάζεται διὰ τριῶν ἐν ὄλῳ ἔργων, προστεθέντος καὶ ἑνὸς νέου προσφάτου ἀποκτήματος : τῆς «Γρηᾶς» (Αἴθ. 6, ἀριθ. 15).

Ἐπίσης, εἰς τὰ μέχρι τοῦδε ἐκτεθέντα ἔργα τοῦ Κ. Βολανάκη, προστίθεται σήμερον καὶ νέος σημαν-

τικός πίναξ (Αΐθ. 6, ἀριθ. 21), προσφάτως ἀποκτη-
θείς καὶ οὕτω παρουσιάζεται κατὰ πολὺ ἀρτιωμένον
τὸ ἔργον τοῦ καλλιτέχνου.

Εἰς τὴν παροῦσαν ἔκθεσιν διεμορφώθη χῶρος (ἡ
αἴθουσα 4), μικρὸς σχετικῶς, κατάλληλος ὅμως διὰ
σχέδια. Σήμερον ἐκτίθεται σειρὰ σχεδίων, ξένων καὶ
Ἑλλήνων καλλιτεχνῶν. Ἐδόθη δὲ ἰδιαιτέρα θέσις εἰς
τὸν ζωγράφον Πᾶνον Ἀραβαντινόν, ὅστις διέπρεψεν
εἰς τὸ ἐξωτερικόν, ὡς σκηνογράφος ἰδίως, μετὰ τὸν
πρῶτον παγκόσμιον πόλεμον.

Συνεπεῖς πρὸς τὸν διδακτικὸν σκοπὸν, πρὸς τὸν
ὁποῖον πάντοτε ἀποβλέπομεν, εἴχομεν παρουσιάσει
τὴν ἀναδρομικὴν ἔκθεσιν ἑνὸς ἐκ τῶν ὀλίγων γνωστῶν
Ἑλλήνων καλλιτεχνῶν, τοῦ ὁποῖου τὸ ἔργον πρέπει
νὰ ἐξαρθῇ καὶ νὰ ἐκτιμηθῇ : τοῦ κερκυραίου ζωγρά-
φου τοῦ 19οῦ - 20οῦ αἰῶνος Μάρκου Ζαβιτζιάνου.
Τούτου ἐκθέτομεν, κατόπιν αὐστηρᾶς ἐπιλογῆς, σει-
ρὰν ἔργων, εὐγενῶς παραχωρηθέντων πρὸς τὸν σκο-
πὸν τοῦτον ὑπὸ τῶν συγγενῶν τοῦ καλλιτέχνου.

Σκοπεύομεν δὲ νὰ συνεχίσωμεν τὰς τοιοῦτου εἴδους
ἀναδρομικὰς ἐκθέσεις ἔργων παλαιότερων καλλιτε-
χνῶν, οἱ ὁποῖοι ἔχουν λησμονηθῇ ὑπὸ τῶν πολλῶν ἢ
δὲν ἔχουν γίνεαι ἐπαρκῶς γνωστοὶ εἰς τὸ κοινόν, ὡς
καὶ καλλιτεχνῶν τῶν ὁποίων ἡ ἀξία θὰ ἔπρεπε νὰ
λάβῃ τὴν ὀρθὴν θέσιν εἰς τὴν νεοελληνικὴν καλλιτε-
χνικὴν παραγωγὴν.

Αἱ ἐκθέσεις μας θὰ πλουτίζονται ἐπίσης καὶ
δι' ἄλλων ἀξιολόγων δανείων ἐκθεμάτων.

Δι' ἀναδρομικὰς καὶ δανείους ἐκθέσεις προεβλέ-
ψαμεν τὰς αἰθούσας 2α καὶ 4. Καὶ διὰ τὸν λόγον

αὐτὸν τὰ ἐκθέματα περιελήφθησαν εἰς ἰδιαιτέρον
παράρτημα, ὥστε ἡ ἐναλλαγή νὰ μὴν ἐπιφέρει καὶ
τὴν ὑποχρεωτικὴν ἀντικατάστασιν ὀλοκλήρου τοῦ
ὁδηγοῦ.

Μ. Κ.

ΣΗΜΕΙΩΣΙΣ. Ο ΑΝΑ ΧΕΙΡΑΣ ΟΔΗΓΟΣ
ΕΙΝΑΙ Ο ΠΕΜΠΤΟΣ ΤΗΣ ΣΕΙΡΑΣ ΚΑΤΑΛΟΓΩΝ
ΚΑΙ ΟΔΗΓΩΝ ΤΩΝ ΕΚΘΕΣΕΩΝ (Α΄ ΣΕΙΡΑ)
ΑΧΡΗΣΤΕΥΘΕΝΤΟΣ ΤΟΥ ΥΠΟ ΤΟΝ ΑΥΤΟΝ
ΑΡΙΘΜΟΝ ΟΔΗΓΟΥ ΤΗΣ ΔΙΑΚΟΠΕΙΣΗΣ ΤΟΝ
ΟΚΤΩΒΡΙΟΝ 1955 ΕΚΘΕΣΕΩΣ, ΤΟΥ ΟΠΟΙΟΥ
ΕΚΥΚΛΟΦΟΡΗΣΑΝ ΕΛΑΧΙΣΤΑ ΑΝΤΙΤΥΠΑ.

ΚΑΤΑΛΟΓΟΣ ΤΩΝ ΕΡΓΩΝ

ΕΙΣΟΔΟΣ

Διαχωρίζουσα τὰς αἰθούσας 1α - 1β καὶ 2α - 2β.

Ἄριστερὰ τοῦ θυρώματος.

ΑΓΝΩΣΤΟΣ

Πιθανῶς Ἴσπανὸς ζωγράφος τῶν ἀρχῶν 15ου αἰῶνος.

1. ἀρ. 1626. Ἡ Παρθένος μετὰ τὸ Βρέφος.

Ἔργογραφία ἐπὶ σανίδος (0,50 × 0,49).

Ἄγορὰ ἐκ τοῦ κληροδ. Ἄλ. Σούτζου.

Παραπλεύρως, ἐπὶ τοῦ διαχωρίσματος : φωτογραφίαι
τῆς συντηρήσεως τοῦ ἀνωτέρω πίνακος.

(Ἔργασία τοῦ συντηρητοῦ τῆς Ἑθν. Πινακοθήκης
κ. Κωνσταντίνου Κουτσουρῆ).

2. ἀρ. 439. Τάπησ ὑφαντός. — Τὸ κούρεμα τῶν προ-
βάτων.

Τέλος 16ου αἰῶνος.

(2,32 × 1,74).

Δωρεὰ Θεοδ. καὶ Αἰκατ. Ροδοκανάκη.

Ἐντὸς τοῦ θυρώματος.

ΚΟΣΣΟΣ Ι.

Τρίπολις 1832 - Ἀθῆναι 1873.

Ἐσπούδασεν εἰς τὴν Σχολὴν Καλῶν Τεχνῶν τῶν
Ἀθηνῶν μετὰ καθηγητὴν τὸν Κ. Siegel καὶ ὕστερον εἰς
Ρώμην. Διωρίσθη καθηγητῆς τῆς « Σχολῆς Τεχνῶν » τὸ
1855 καὶ ἐδίδαξεν εἰς τὸ τμήμα γλυπτικῆς ἕως τὸ 1866.

Ἄριστερὰ

Ἄρ. 1500. « Νύξ » (1864).

Μάρμαρον (0,65 × 0,29 × 0,38).

δεξιὰ

Ἄρ. 1501. Ἡ αἰοιδὸς Ἀδελαῖς Ριστόρι (1867).

Μάρμαρον (0,63 × 0,36 × 0,24).

Εἰς τὸ βάθος, ἔναντι τῆς εἰσόδου.

3. ἀρ. 1295. Τάπης ἐργαστηρίου Βρυξελλῶν. — Στέφης Αὐτοκράτορος (πιθανῶς τοῦ Καρλομάγνου).
Μέσα 16^{ου} αἰῶνος. (3,50 × 3,20).

Δωρεὰ Θεοδ. καὶ Αἰκατ. Ροδοκανάκη.

Ἐκατέρωθεν τοῦ ὡς ἄνω τάπητος.

- 4-5. Πιάτα φαγεντιανά, ἰταλικά. 18^{ου} αἰῶνος.

Κληροδ. Ὀδυσσέως Φωκᾶ.

Δεξιὰ τοῦ θυρώματος.

6. ἀρ. 440. Τάπης ὑφαντός. — Εἰδύλλιον.

18^{ου} αἰῶνος.

(2,32 × 1,74).

Δωρεὰ Χρήστου Ν. Λαμπράκη.

SUTTERMANS JUSTUS

Ἀμβέρσα 1597 - Φλωρεντία 1681.

Ἀπὸ τοῦ 1616 - 1619 εἰργάσθη εἰς Παρισίους καὶ κατόπιν ἐγκατεστάθη εἰς Φλωρεντίαν.

7. ἀρ. 1519. Κεφαλὴ ἵππότητος.

Ἐλαιογραφία ἐπὶ ὀθόνης (0,42 × 0,32).

Παραπλεύρως, ἐπὶ τοῦ διαχωρίσματος : φωτογραφίαι τῆς συντηρήσεως τοῦ ἀνωτέρου πίνακος.

(Ἔργασία τοῦ συντηρητοῦ τῆς Ἐθν. Πινακοθήκης κ. Κωνσταντίνου Κουτσουρῆ).

1α. ΑΙΘΟΥΣΑ

ΠΑΒΙΑΣ ΑΝΔΡΕΑΣ (Ἡράκλειον;)

Μολονότι Κρής, ἐμπνέεται ἀπὸ τὴν ἰταλικὴν ζωγραφικὴν. Εἰργάσθη εἰς τὴν Δύσιν, μιμούμενος παλαιότερα πρότυπα. Πιθανῶς ἔζησε περὶ τὰ τέλη τοῦ 17^{ου} αἰῶνος.

1. ἀρ. 144. Ἡ Σταύρωσις.

Τεχνοτροπία βυζαντινῶν εἰκόνων, ἐπὶ σανίδος (0,84 × 0,60).

Κληροδ. Ἀλ. Σούτζου.

ΔΟΞΑΡΑΣ ΝΙΚΟΛΑΟΣ ; - Ζάκυνθος 1775.

Υιός του ζωγράφου Παναγιώτου Δοξαρά. Έσπούδα-
σεν εις Βενετίαν, όπουθεν επέστρεψεν εις Ζάκυνθον.
Κύριον έργον του είναι η « Ουρανία » του ναού της Φα-
νερωμένης εν Ζακύνθω (1753), έγχρωμα σχέδια της
οποίας είναι οι κατωτέρω τρεις πίνακες.

2. αρ. 149. Το Γενέσιον της Θεοτόκου.

Έλαιογραφία επί οθόνης (0,45 x 0,34).

3. αρ. 148. Η Κοίμησις της Θεοτόκου.

Έλαιογραφία επί οθόνης (0,45 x 0,34).

4. αρ. 150. Η Μετάστασις της Θεοτόκου.

Έλαιογραφία επί οθόνης (0,45 x 0,34).

ΤΖΑΓΚΑΡΟΛΑΣ ΣΤΕΦΑΝΟΣ

Τέλη 17ου - μέσα 18ου αιώνας.

Η οικογένειά του κατήγετο εκ Κρήτης. Έγεννήθη
εις Άργοστόλιον. Μετέβη προφανώς εις Βενετίαν. Ητο
ιερωμένος και άγιογράφος.

5. αρ. 147. Η Προσκύνησις των Ποιμένων.

Ωογραφία επί σανίδος (0,98 x 0,80).

ΠΙΝ. 2.

(Δείγμα της έλληνικης ζωγραφικης κατά την τουρ-
κοκρατίαν. Διατήρησις στοιχείων της βυζαντινης παρα-
δόσεως, με έντονον επίδρασιν του ιταλικού ροκοκό).

ΚΑΝΤΟΥΝΗΣ ΝΙΚΟΛΑΟΣ

Ζάκυνθος 1767 - 1834.

Μαθητής του Νικολάου Κουτούζη επί τι διάστημα,
κυρίως όμως αυτοδίδακτος. Έγένετο ιερέυς τὸ 1786.
Ὡς μέλος της Φιλικής Έταιρείας έξωρίσθη τὸ 1821
εις Δίαν. Έπανήλθεν εις Ζάκυνθον, όπου και παρέμεινε
μέχρι του θανάτου του. Ἠσχολήθη κυρίως εις την προ-
σωπογραφίαν και εις θέματα θρησκευτικού περιεχομένου.

6. ἀρ. 1653. Σεβαστιανὸς Σκιαδᾶς (περὶ τὸ 1821).
Ἐλαιογραφία ἐπὶ ὀθόνης (0,83 × 0,68).

7. ἀρ. 1694. Προσωπογραφία γυναικός.
Ἐλαιογραφία ἐπὶ ὀθόνης προσκεκολλημένης ἐπὶ σανίδος
(1,02 × 0,74).

8. ἀρ. 491. Ὁ φαρμακοποιὸς Δικόπουλος.
Ἐλαιογραφία ἐπὶ ὀθόνης (0,87 × 0,69).

ΠΑΧΗΣ ΧΑΡΑΛΑΜΠΟΣ

Κέρκυρα 1844 - 1891.

Ἐσπούδασεν εἰς Ρώμην καὶ ἐπανῆλθεν εἰς Κέρκυραν
τὸ 1870. Ἐκεῖ ἵδρυσεν ἰδίαν καλλιτεχνικὴν σχολήν, εἰς
τὴν ὁποίαν ἐφοίτησαν πλείστοι Κερκυραῖοι ζωγράφοι.

9. ἀρ. 483. Πρωτομαγιά στὴν Κέρκυρα.
Ἐλαιογραφία ἐπὶ ὀθόνης (0,61 × 0,50).
Πιν. 6.

ΣΟΥΤΖΟΣ ΓΡΗΓΟΡΙΟΣ

μέσα τοῦ 19^{ου} αἰῶνος εἰς Ἀθήνας.

Ἐπῆρξε καθηγητὴς τῆς Σχολῆς Καλῶν Τεχνῶν. Εἰς
τὴν τέχνην του ἐκφράζεται ἡ ρομαντικὴ διάθεσις τῆς
ἐποχῆς.

10. ἀρ. 741. Ἀκτὴ.
Ἐλαιογραφία ἐπὶ ὀθόνης (0,35 × 0,53).
Κληροδ. Ἀλ. Σούτζου.

ΑΓΝΩΣΤΟΣ (Κερκυραῖος;)

Κατὰ τὰ τελευταῖα ἔτη ἐταυτίσθησαν περὶ τοὺς 15
πίνακες τοῦ καλλιτέχνου, ὧν πέντε κατέχει ἡ Ἐθν. Πινα-
κοθήκη (βλ. ἐπίσης τοῦ αὐτοῦ, κατωτέρω, πίνακας
ὑπ' ἀριθ. 17 καὶ 21). Πρὸς διάκρισιν τοῦ καλλιτέχνου
τούτου ἀπὸ τὸ πλῆθος τῶν ἄλλων ἀγνώστων καλλιτε-

χνῶν τῆς ἰδίας ἐποχῆς, ὠνομάσαμεν αὐτὸν «Κερκυραῖον ;» καὶ τοῦτο ἔκ τινος κερκυραϊκοῦ τοπίου τῆς συλλογῆς Εὐ. Κουτλίδη, τὸ ὁποῖον μαρτυρεῖ προσωπικὴν καταβολὴν τοῦ καλλιτέχνου, ἐν ἀντιθέσει πρὸς τὰ ὑπόλοιπα ἔργα του τὰ ὁποῖα, ὡς προσωπογραφίαι, δύνανται νὰ θεωρηθοῦν παραγγελίαι. Εἰργάσθη τὸ πρῶτον ἡμῖς τοῦ 19ου αἰῶνος, προφανῶς εἰς Κέρκυραν, Ὑδραν, Σύρον, Αἴγινα καὶ Ἀθήνας.

11. ἀρ. 1516. Νέος τῆς οἰκογενείας Στεφάνου ἐκ Σύρου.
Ἐλαιογραφία ἐπὶ ὀθόνης (0,85 x 0,66).

ΒΡΥΖΑΚΗΣ ΘΕΟΔΩΡΟΣ

Θῆβαι 1814 - Μόναχον 1878.

Ἐσπούδασεν εἰς τὴν Ἀκαδημίαν τοῦ Μονάχου δαπάναις τοῦ Θεορσίου. Ἦλθεν εἰς Ἑλλάδα κατὰ τὸ 1848 - 1850. Ἐπέστρεψε κατόπιν εἰς Μόναχον. Ἐβραβεύθη διὰ χρυσοῦ βραβείου εἰς τὴν Παγκόσμιον Ἐκθεσιν τῆς Βιέννης τοῦ 1853.

12. ἀρ. 493. Τὸ στρατόπεδον τοῦ Καραϊσκάκη (1855).
Ἐλαιογραφία ἐπὶ ὀθόνης (1,45 x 1,78).

ΑΓΝΩΣΤΟΣ

13. ἀρ. 1820. Φαναριώτης (1820).
Ἐλαιογραφία ἐπὶ ξύλου (0,57 x 0,425).
Ἄγορά ἐκ τοῦ κληροδ. Ἀλ. Σούτζου.

ΠΙΤΖΑΜΑΝΟΣ ΓΕΡΑΣΙΜΟΣ

Ἀργοστόλιον 1787 - Κέρκυρα 1825.

Υἱὸς τοῦ Βικεντίου Πιτζαμάνου, ἱερέως ἀγιογράφου. Μαθητῆς τοῦ Καντούνη. Ἐσπούδασεν εἰς τὴν Σχολὴν Καλῶν Τεχνῶν τῆς Ρώμης καὶ εἰς Γαλλίαν. Τὸ 1816 διωρίσθη καθηγητῆς τῆς ἀρχιτεκτονικῆς εἰς τὴν πρῶτην δημοσίαν καλλιτεχνικὴν σχολὴν Κερκύρας. Ἐταξί-

δευσεν εἰς Κωνσταντινούπολιν καὶ κατὰ τὴν Ἐπανάστα-
σιν εἰς Πετρούπολιν, ὅπου διωρίσθη ἐπὶ Καποδιστρίου
καθηγητῆς τῶν Καλῶν Τεχνῶν. Κατόπιν μετέβη εἰς Ἰτα-
λίαν, ὀλίγον δὲ πρὸ τοῦ θανάτου του ἐπέστρεψεν εἰς
Κέρκυραν. Ἔργα του εὐρίσκονται εἰς τὸ Μουσεῖον τῆς
Ἰστ. καὶ Ἐθν. Ἐταιρείας.

14. ἀρ. 2153. Παναγιώτης Μπενάκης.

Ἐλαιογραφία ἐπὶ ὀθόνης (0,34 × 0,25).

Κληροδ. Ἀντ. Μπενάκη.

ΚΡΙΕΖΗΣ ΑΝΔΡΕΑΣ

1813 - 1880.

Ἐξ Ὑδρας. Ἐσπούδασεν εἰς Γαλλίαν. Καθηγητῆς
εἰς τὸ γυμνάσιον Σύρου. Εἰς τὸ ἔργον του εἶναι ἔμφα-
νῆς ἢ ἐπίδρασις τῆς γαλλικῆς σχολῆς.

15. ἀρ. 535. Χριστόπουλος (1846).

Ἐλαιογραφία ἐπὶ ὀθόνης (0,74 × 0,61).

ΑΓΝΩΣΤΟΣ

16. ἀρ. 1521. Ἐπτανησία. (ἀρχαὶ 19ου αἰῶνος)

Ἐλαιογραφία ἐπὶ ὀθόνης (0,40 × 0,30).

ΑΓΝΩΣΤΟΣ (Κερκυραῖος;)

17. ἀρ. 1760. Ἐπιπλοποιός.

Ἐλαιογραφία ἐπὶ ὀθόνης (0,81 × 0,65).

ΛΑΝΤΣΑΣ ΒΙΚΕΝΤΙΟΣ

Βενετία 1822 - Ἀθῆναι 1902.

Ἐσπούδασεν εἰς τὴν Ἐνετικὴν Ἀκαδημίαν τῶν Κα-
λῶν Τεχνῶν. Τὸ 1848, ἐξορισθεὶς, κατέφυγεν εἰς Πάτρας
καὶ κατόπιν εἰς Ἀθήνας. Τὸ 1863 διωρίσθη καθηγητῆς
τῆς προοπτικῆς, σκηνογραφίας καὶ στοιχειώδους ζωγρα-
φικῆς εἰς τὸ Πολυτεχνεῖον. Ἐδίδαξε μέχρι τοῦ 1900.

18. ἀρ. 62. Ἡ Ἀκρόπολις τῶν Ἀθηνῶν (πρὸ τοῦ 1875).

Ἐλαιογραφία ἐπὶ ὀθόνης (0,37 × 0,56).
Δωρεὰ Ἀποστ. Χατζηαργύρη.

ΚΟΥΝΕΛΑΚΗΣ ΝΙΚΟΛΑΟΣ

Κρήτη 1829 - Κάϊρον 1869.

Ἐσπούδασεν εἰς τὴν ἐν Πετρούπολει Ἀκαδημίαν τῶν Καλῶν Τεχνῶν καὶ ἐτιμήθη διὰ πρώτου βραβείου. Τὸ 1857 μετέβη εἰς Ρώμην καὶ κατόπιν εἰς Φλωρεντίαν, ὅπου εἰργάσθη ἐπὶ δέκα περιόδου ἔτη. Διεκρίθη κυρίως ὡς προσωπογράφος.

19. ἀρ. 476. Ὁ καλλιτέχνης μετὰ τῆς οἰκογενείας του.
Ἐλαιογραφία ἐπὶ ὀθόνης (0,95 × 0,73).

ΣΟΥΤΖΟΣ ΓΡΗΓΟΡΙΟΣ

20. ἀρ. 739. Τὸ Θησεῖον (1853).

Ἐλαιογραφία ἐπὶ ὀθόνης (0,22 × 0,17).

ΑΓΝΩΣΤΟΣ (Κερκυραῖος ;)

21. ἀρ. 1685. Προσωπογραφία Ὑδραίας.

Ἐλαιογραφία ἐπὶ ὀθόνης (0,93 × 0,65).
Πιν. 4.

ΒΡΥΖΑΚΗΣ ΘΕΟΔΩΡΟΣ

22. ἀρ. 1036. Προσωπογραφία ἀγωνιστοῦ (1838).

Ἐλαιογραφία ἐπὶ ὀθόνης (0,41 × 0,32).

23. ἀρ. 1159. Αὐτοπροσωπογραφία (1838).

Ἐλαιογραφία ἐπὶ ὀθόνης (0,67 × 0,54).

ΔΟΥΚΑΣ ΙΩΑΝΝΗΣ

Ἀργυρόκαστρον 1841 - Ἀθῆναι 1916.

Ἐσπούδασεν εἰς τὴν Σχολὴν Καλῶν Τεχνῶν Ἀθηνῶν, ὕστερον δὲ εἰς Βιέννην καὶ Μασσαλίαν.

24. ἀρ. 2069. Κεφαλή κόρης.

Ἐλαιογραφία ἐπὶ ὀθόνης (0,51, × 0,42).

Κληροδ. Ἄγτ. Μπενάκη.

Ἐπὶ τοῦ διαχωρίσματος.

ΚΑΛΥΒΩΚΑΣ ΔΙΟΝΥΣΙΟΣ

Ζάκυνθος, 19ος αἰών.

Ἔδρασεν εἰς τὴν Ζάκυνθον, Λευκάδα καὶ Κέρκυραν, ὅπου ὑπῆρξεν καθηγητὴς εἰς τὴν Ἰόνιον Ἀκαδημίαν (1858 - 1864).

25. ἀρ. 2093. Προσωπογραφία ἀνδρὸς (1847).

Ἐλαιογραφία ἐπὶ ὀθόνης (0,33 × 0,27).

ΙΑΤΡΑΣ ΚΩΝΣΤΑΝΤΙΝΟΣ

Ζάκυνθος 1812 - 1888.

Ἔσπούδασεν εἰς Ἰταλίαν. Διδάσκαλος τῆς ἰχνογραφίας εἰς Ζάκυνθον, Κέρκυραν καὶ Σμύρνην.

26. ἀρ. 1415. Προσωπογραφία γυναικός.

Ἐλαιογραφία ἐπὶ ὀθόνης (0,22 × 0,17).

ΠΡΟΘΗΚΑΙ

KRAZAISEN KARL

Castellaun (Trarbach) 1794 - Μόναχον 1878.

Σχολῆς γερμανικῆς. Τοπιογράφος καὶ προσωπογράφος. Βαυαρὸς ἀξιωματικὸς. Ἐξωγράφησε στρατιωτικὰς σκηνάς.

A

1. ἀρ. 1325¹. Ναὸς Παλαιᾶς Κορίνθου (1827).

Ἐδατογραφία.

2. ἀρ. 1325^{B13}. Ἡ Βροχή.

Ἐδατογραφία.

3. ἀρ. 1325^{B22}. Πειραιεὺς (1827).

Ἐδατογραφία.

- ✓ 4. ἀρ. 1325^{B4}. Γυναικείαι ἐνδυμασίαι (1827). *Υδατογραφία.
- ✓ 5. ἀρ. 1325^{B15}. Πόρος (1827). *Υδατογραφία.
- ✓ 6. ἀρ. 1325^{B5}. Στρατιωτικαὶ ἐνδυμασίαι (Ζάκυνθος, 1829). *Υδατογραφία.
- B
- ✓ 7. ἀρ. 1325^{B14}. Καΐκια. *Υδατογραφία.
- ✓ 8. ἀρ. 1325^{B3}. Μύστικο. *Υδατογραφία.
- ✓ 9. ἀρ. 1325^{B8}. «Καρτερία» καὶ «Ἑλλάς». *Υδατογραφία.
- ✓ 10. ἀρ. 1325^{B11}. Αὐλὴ (᾽Αμπελάκι 1827). *Υδατογραφία.
- ✓ 11. ἀρ. 1325^{B7}. Αἴγινα (1827). *Υδατογραφία.
- ✓ 12. ἀρ. 1325^{B18}. Αἴγινα (1926). Σχέδιον.
- ✓ 13. ἀρ. 1325^{B16}. Αἴγινα (1827). *Υδατογραφία.

1β. ΑΙΘΟΥΣΑ

Δεξιὰ.

ΟΙΚΟΝΟΜΟΣ ΑΡΙΣΤΕΙΔΗΣ

Βιέννη 1823 - Ἀθήναι 1887.

Ἐσπούδασεν εἰς τὰς Ἀκαδημίας Βιέννης καὶ Βενετίας. Ἀπὸ τοῦ 1860 ἐξέθετεν εἰς Βιέννην.

1. ἀρ. 681. Κεφαλὴ γυναικός.
*Ἐλαιογραφία ἐπὶ ὀθόνης (0,35 × 0,31).
Πιν. 5.
2. ἀρ. 1048. Κεφαλὴ ἼΑραβος (1846).
*Ἐλαιογραφία ἐπὶ ὀθόνης (0,52 × 0,41).

ΠΑΥΛΙΔΗΣ-ΜΙΝΩΤΟΣ ΠΕΤΡΟΣ Ἐπτανήσιος.

Ἐπτανήσιος ζωγράφος καὶ χαράκτης σπουδᾶσας πιθανῶς εἰς Ἰταλίαν. Ἐξέθεσε τὸ πρῶτον εἰς Ἀθήνας τὸ 1858. Τὸ αὐτὸ ἔτος διωρίσθη καθηγητὴς εἰς τὸ Πολυτεχνεῖον. Τὸ 1861 παρητήθη καὶ μετέβη εἰς Βενετίαν.

3. ἀρ. 1157. Ἱερεὺς.
*Ἐλαιογραφία ἐπὶ ὀθόνης (0,83 × 0,67).

ΑΛΤΑΜΟΥΡΑΣ ΙΩΑΝΝΗΣ

Νεάπολις Ἰταλίας 1852 - Ἀθῆναι 1878.

Υἱὸς τοῦ Ἰταλοῦ ζωγράφου Xavier d'Altamura καὶ τῆς Ἑλένης τὸ γένος Μπούκουρα ἐκ Σπετσῶν, ἐπίσης ζωγράφου. Ἐταξίδευσεν εἰς Κοπεγχάγην καὶ παρηκολούθησε τὰ μαθήματα τῆς ἐκεῖ Ἀκαδημίας δαπάναις τοῦ Βασιλέως Γεωργίου τοῦ Α'. Ἐπεδόθη κυρίως εἰς τὴν θαλασσογραφίαν.

4. ἀρ. 2087. Ὁ λιμὴν τῆς Κοπεγχάγης (1874).

Ἐλαιογραφία ἐπὶ ὀθόνης (0,30×0,43).

Κληροδ. Ἀντ. Μπενάκη.

ΠΙΝ. 7.

THIERSCH LUDWIG (ΘΕΙΡΣΙΟΣ)

Μόναχον 1825 - 1909.

Μαθητὴς τοῦ von Hess. Τὸ 1852 ἦλθεν εἰς Ἀθήνας καὶ ἔγινε καθηγητὴς εἰς τὸ « Σχολεῖον τῶν Τεχνῶν ». Διδάσκαλος τοῦ Λύτρα, εἰς τὸν ὁποῖον διαφαίνεται ἡ ἐπίδρασις του (ἰδίως εἰς τὰ χρώματα). Τὸ 1856 ἐξωγράφησε τὰς τοιχογραφίας τῆς ἑλληνικῆς ἐκκλησίας τῆς Βιέννης. Ἠθέλησε νὰ γίνῃ ἀναμορφωτὴς τῆς βυζαντινῆς Τέχνης. Ἐξωγράφησε τὰς τοιχογραφίας τοῦ ναοῦ Σωτήρας Λυκοδήμου (ρωσικῆς ἐκκλησίας), μὲ βοήθους τὸν Φανέλλη καὶ Λύτραν, μιμηθεὶς καὶ « βελτιώσας » τὴν τέχνην τῶν μωσαϊκῶν τοῦ Δαφνίου.

5. ἀρ. 877. Κλεονίκη Γ. Γενναδίου.

Ἐλαιογραφία ἐπὶ ὀθόνης (1,54×0,83).

Δωρεὰ Γενναδίου.

ΑΛΤΑΜΟΥΡΑΣ ΙΩΑΝΝΗΣ

6. ἀρ. 1818. Καΐκι στὶς Σπέτσες (1877).

Ἐλαιογραφία ἐπὶ ὀθόνης.

Δωρεὰ Ἀργ. Χατζηαργύρη.

ΤΣΟΚΟΣ ΔΙΟΝΥΣΙΟΣ

Μέσα 19ου αιώνας, Ζάκυνθος.

7. αρ. 1654. Προσωπογραφία άνδρός.

Έλαιογραφία επί δθόνης (0,58×0,43).

Έντὸς τοῦ θυρώματος.

ΠΡΟΣΑΛΕΝΤΗΣ ΠΑΥΛΟΣ

Κέρκυρα 1784 - 1837.

Έμαθήτευσεν εἰς Κέρκυραν παρὰ τῷ Ἰταλῷ ξυλογλύπτῃ Luigi Bossi καὶ ὕστερον εἰς Ἰταλίαν παρὰ τῷ Canova. Τὸ 1806 ἐπέστρεψεν εἰς Κέρκυραν ὅπου ἐδίδασκεν εἰς τὴν ἰδρυθεῖσαν Δημοσίαν Σχολήν. Ὑπῆρξεν ἐκ τῶν θεμελιωτῶν τῆς Ἰονίου Ἀκαδημίας. Τὸ 1815 ἐτιμήθη μὲ τὸ παράσημον τῶν ἱπποτῶν Ἀγ. Μιχαήλ καὶ Γεωργίου.

Πλάτων (1815).

Εἰς τὰ ἀριστερὰ τῆς προτομῆς ὑπάρχει ἐπιγραφή :
ΕΡΜΟΓΛΥΦΙΚΗΣ ΑΥΘΙΣ ΤΕΧΝΗΣ ΚΟΡΚΥΡΑΙΩΝ ΔΕΙΓΜΑ
ΠΡΩΤΟΝ ΤΟΥΤΟ ΠΑΥΛΟΣ ΕΠΟΙΕΙ. ΑΩΙΕ.

Μάρμαρον

Ἐπὶ τῆς στήλης.

ΣΩΧΟΣ ΛΑΖΑΡΟΣ

Τήνος 1862 - Ἀθῆναι 1911.

Ἐσπούδασεν εἰς τὸ Πολυτεχνεῖον μὲ καθηγητὴν τὸν Λ. Δρόσην καὶ ἀπὸ τοῦ 1881 ἕως τὸ 1901 εἰς Παρισίους. Καθηγητῆς τῆς Γλυπτικῆς εἰς τὸ Πολυτεχνεῖον Ἀθηνῶν, ἀπὸ τοῦ 1908 ἕως τὸ ἔτος τοῦ θανάτου του.

Ἀρ. 1544. Προτομὴ γέροντος (1889).

Ὀπτιή γῆ (0,50×0,31×0,20).

ΛΥΤΡΑΣ ΝΙΚΗΦΟΡΟΣ

Τήνος 1832 - Ἀθῆναι 1904.

Νεώτατος εἰσέρχεται εἰς τὸ Πολυτεχνεῖον. Ἔχει καθηγητὴν τὸν Thiersch. Κατόπιν φοιτᾷ εἰς Μόναχον μὲ

υποτροφίαν τοῦ ἰδρύματος τῆς Παναγίας τῆς Τήνου. Μαθητὴς τοῦ Πιλότου. Τὸ 1866 ἐπιστρέφει εἰς Ἑλλάδα καὶ διορίζεται καθηγητὴς εἰς τὴν Σχολὴν Καλῶν Τεχνῶν. Μαθηταὶ του οἱ πλέον ἀξιόλογοι καλλιτέχναι τῆς νεωτέρας Ἑλλάδος. Εἶναι ὁ σημαντικώτερος ζωγράφος τοῦ παρελθόντος αἰῶνος εἰς τὴν Ἑλλάδα. Διήνοιξε τὴν ὁδὸν πρὸς δημιουργίαν νεοελληνικῆς ἐκφράσεως εἰς τὴν ζωγραφικὴν.

8. ἀρ. 645. Λύσανδρος Καυταντζόγλου.

Ἐλαιογραφία ἐπὶ ὀθόνης (1,90 × 1,24).

Δωρεὰ Λυσιμ. Καυταντζόγλου.

Παραπλεύρως.

ΔΡΟΣΗΣ ΛΕΩΝΙΔΑΣ

Ἀθῆναι 1843 - Νεάπολις 1884.

Ἐσπούδασεν εἰς τὸ Πολυτεχνεῖον Ἀθηνῶν μὲ καθηγητὴν τὸν Siegel (1850 - 1857) καὶ κατόπιν, ἕως τὸ 1863, εἰς Μόναχον. Ἐταξίδευσεν εἰς τὴν Εὐρώπην καὶ τὸ 1867 ἐπέστρεψεν εἰς Ἀθήνας καὶ ἔγινε καθηγητὴς τῆς Γλυπτικῆς εἰς τὸ Πολυτεχνεῖον ἕως τὸ 1882.

Ἄρ. 1762. Γλαῦξ.

Μάρμαρον (0,325 × 0,15 × 0,115).

ΛΥΤΡΑΣ ΝΙΚΗΦΟΡΟΣ

9. ἀρ. 2073. Σχέδιον διὰ τὸν Ἀπαγχονισμὸν τοῦ Πατριάρχου.

Ἐλαιογραφία ἐπὶ ὀθόνης (0,49 × 0,60).

Κληροδ. Ἄντ. Μπενάκη.

10. ἀρ. 118. Χωρική στὸ ποτάμι.

Ἐλαιογραφία ἐπὶ ξύλου (0,43 × 0,29).

Δωρεὰ Ἀπ. Χατζηαργύρη.

11. ἀρ. 2072. Ὁ Ἀράρης.

Ἐλαιογραφία ἐπὶ ὀθόνης (0,60 × 0,51).

Κληροδ. Ἄντ. Μπενάκη.

12. ἀρ. 101. Καλογραία εἰς τὸ μαγγάλιον.

Ἐλαιογραφία ἐπὶ ξύλου (0,38 × 0,31).

Δωρεὰ Ἀπ. Χατζηαργύρη.

13. ἀρ. 474. Τὸ ψαριανὸ μοιρολόϊ.

Ἐλαιογραφία ἐπὶ ὀθόνης (0,97 × 1,40).

Ἄγορὰ ἐκ τοῦ κληροδ. Γ. Ἀβέρωφ.

Πιν. 8.

14. ἀρ. 102. Θυμίαμα στὸν τάφο.

Ἐλαιογραφία ἐπὶ ξύλου (0,33 × 0,40).

Δωρεὰ Ἀπ. Χατζηαργύρη.

15. ἀρ. 1797. Γαλατᾶς ἐν ὄρῳ σχολῆς.

Ἐλαιογραφία ἐπὶ ὀθόνης (0,53 × 0,39).

Δωρεὰ Ἀργ. Χατζηαργύρη.

16. ἀρ. 489. Ναυτικὸς καπνίζων.

Ἐλαιογραφία ἐπὶ ὀθόνης (0,40 × 0,34).

Κληροδ. Στ. Σκουλούδη.

17. ἀρ. 2152. Ἐσωτερικὸν αἰγυπτιακῆς οἰκίας.

Ἐλαιογραφία ἐπὶ ὀθόνης (0,58 × 0,47).

Κληροδ. Ἀντ. Μπενάκη.

Παρά τὴν εἴσοδον.

ΙΑΚΩΒΙΔΗΣ ΓΕΩΡΓΙΟΣ

Ἄρ. 2085. Προτομὴ Νικηφόρου Λύτρα.

Γῦψος

2α. ΑΙΘΟΥΣΑ

ΑΝΑΔΡΟΜΙΚΗ ΕΚΘΕΣΙΣ

Βλ. εἰδικὸν κατάλογον.

2β. ΑΙΘΟΥΣΑ

ΙΑΚΩΒΙΔΗΣ ΓΕΩΡΓΙΟΣ

Λέσβος 1853 - Ἀθῆναι 1932.

Ἐφοίτησεν εἰς τὴν Σχολὴν Καλῶν Τεχνῶν μὲ καθηγητὰς τοὺς Λύτραν καὶ Δρόσην, κατόπιν εἰς Μόναχον

μέ τούς Löfftz καί G. Max. Ἐφορος τῆς Ἑθν. Πινακοθήκης Ἀθηνῶν ἀπὸ τοῦ 1900 ἕως τὸ 1918. Καθηγητῆς τοῦ Πολυτεχνείου (1910 - 1930) καί μέλος τῆς Ἀκαδημίας Ἀθηνῶν ἀπὸ τοῦ 1926. Ἐξέθεσεν εἰς πλείστας πόλεις τῆς Εὐρώπης.

1. ἀρ. 107. Ἡ χωριατοπούλα.

Ἐλαιογραφία ἐπὶ ὀθόνης (0,50 × 0,45).

ΡΟΪΛΟΣ ΓΕΩΡΓΙΟΣ

Ἀδῆναι 1867 - 1928.

Ἐσπούδασεν εἰς Ἀθήνας, Μόναχον, Παρισίους. Ἐπ' ὀλίγον εἰς Ἀγγλίαν ὅπου ἔγινεν ἑταῖρος τῆς Ἀκαδημίας Τεχνῶν τῆς Λίβερπουλ (1908). Καθηγητῆς εἰς τὴν Σχολὴν Καλῶν Τεχνῶν τῶν Ἀθηνῶν ἀπὸ τοῦ 1910. Ἐξέθεσεν εἰς Ἀγγλίαν καί Ἀθήνας.

2. ἀρ. 468. Δ. Βικέλας.

Ἐλαιογραφία ἐπὶ ὀθόνης (0,63 × 0,53).

Δωρὰ Δ. Βικέλα.

ΠΑΝΤΑΖΗΣ ΠΕΡΙΚΛΗΣ

Ἀδῆναι 1849 - Βρυξέλλαι 1884

Νεώτατος ἔφυγεν ἀπὸ τὴν Ἑλλάδα. Μαθητῆς τοῦ Courbet καὶ τοῦ Chintreuil εἰς Παρισίους. Ἐγκατεστάθη μονίμως εἰς Βέλγιον ὅπου καὶ ἀπέθανεν. Ἐξέθεσεν εἰς Παρισίους τὸ 1878. Ἔργα του εὐρίσκονται εἰς τὰ Μουσεῖα τῶν Βρυξελλῶν καὶ τῆς Ἀμβέρσης.

3. ἀρ. 1825. Νεκρὰ φύσις.

Ἐλαιογραφία ἐπὶ ὀθόνης (0,28 × 0,42).

Ἀγορὰ ἐκ τοῦ κληροδ. Ἀλ. Σούτζου.

ΖΑΧΑΡΙΟΥ ΝΙΚΟΛΑΟΣ

Ἐγεννήθη τὸ β' τέταρτον τοῦ παρελθόντος αἰῶνος καὶ ἀπέθανεν εἰς ἡλικίαν 36 ἐτῶν. Ἐσπούδασεν εἰς Μόναχον. Ἐλάχιστα ἔργα του σώζονται.

4. ἀρ. 2068. Προσωπογραφία νέου.

Ἐλαιογραφία ἐπὶ ὀθόνης (0,94 × 0,68).

Κληροδ. Ἀντ. Μπενάκη.

ΠΑΝΤΑΖΗΣ ΠΕΡΙΚΛΗΣ

5. ἀρ. 1826. Κεφαλή κόρης.

Ἐλαιογραφία ἐπὶ ὀθόνης (0,47 × 0,37).

Ἄγορά ἐκ τοῦ κληροδ. Ἄλ. Σούτζου.

ΙΑΚΩΒΙΔΗΣ ΓΕΩΡΓΙΟΣ

6. ἀρ. 475. Ἡ Παιδικὴ Συναυλία.

Ἐλαιογραφία ἐπὶ ὀθόνης (1,76 × 2,50).

Ἄγορά ἐκ τοῦ κληροδ. Γ. Ἀβέρωφ.

ΛΥΤΡΑΣ ΝΙΚΟΛΑΟΣ

Ἀθῆναι 1883 - 1927.

Ἐσπούδασεν εἰς τὸ Πολυτεχνεῖον ἕως τὸ 1904, μαθητὴς τοῦ πατρὸς του Νικηφ. Λύτρα. Τὸ 1907 εἰς τὴν Ἀκαδημίαν τοῦ Μονάρχου μὲ καθηγητὴν τὸν Löfftz. Τὸ 1923 καθηγητὴς εἰς τὴν Σχολὴν Καλῶν Τεχνῶν τῶν Ἀθηνῶν.

7. ἀρ. 455. Θαλασσογραφία.

Ἐλαιογραφία ἐπὶ ὀθόνης (0,53 × 0,72).

Δωρεὰ Τραπεζῆς Ἑλλάδος.

8. ἀρ. 496. Ἡ σύζυγος του καλλιτέχνου.

Ἐλαιογραφία ἐπὶ ὀθόνης (1,10 × 0,84).

9. ἀρ. 467. Βάρκα μὲ πανί.

Ἐλαιογραφία ἐπὶ ὀθόνης (0,53 × 0,72).

ΜΑΛΕΑΣ ΚΩΝΣΤΑΝΤΙΝΟΣ

Κωνσταντινούπολις 1879 - Ἀθῆναι 1928.

Ἐσπούδασεν εἰς Κωνσταντινούπολιν καὶ κατόπιν εἰς Παρισίους, μαθητὴς τοῦ Henri Martin. Ἐξωγράφισε κυρίως τοπία.

10. ἀρ. 473. Δελφοί.

Ἐλαιογραφία ἐπὶ ὀθόνης (0,61 × 0,77).

Δωρεὰ Εὐφρ. Μαλέα.

ΛΥΤΡΑΣ ΝΙΚΟΛΑΟΣ

11. ἀρ. 492. Τὸ ψάθινο καπέλλο.

Ἐλαιογραφία ἐπὶ ὀθόνης (0,89 × 0,86).

ΜΑΛΕΑΣ ΚΩΝΣΤΑΝΤΙΝΟΣ

12. ἀρ. 474. Σαντορίνη.

Ἐλαιογραφία ἐπὶ ξύλου (0,47 × 0,53).

Παρὰ τὴν εἴσοδον πρὸς τὴν ἑνὴν καὶ ἑξήκωτον αἴθουσαν.

ΦΥΤΑΛΗΣ ΛΑΖΑΡΟΣ

Τῆνος 1831 - Ἀθήναι 1909.

Ἐπεράτωσε τὰς σπουδὰς του εἰς τὴν Σχολὴν Γλυπτικῆς τὸ 1858. Συνειργάσθη μετὰ τοῦ ἀδελφοῦ του Γεωργίου.

Ἄρ. 1484. Προτομὴ γυναικὸς (1883).

Μάρμαρον (0,70 × 0,38 × 0,24).

Δωρεὰ Ἰωάννου Βασιλείου.

3. ΑΙΘΟΥΣΑ

ΧΑΛΕΠΑΣ ΓΙΑΝΝΟΥΛΗΣ

Τῆνος 1854 - Ἀθήναι 1937.

Ἐσπούδασεν εἰς τὴν Σχολὴν Καλῶν Τεχνῶν τῶν Ἀθηναίων (1870) καὶ τὸ 1873 εἰς τὸ Μόναχον, ἐπὶ τριετίαν.

Τὸ 1878 ἐνεκλείσθη εἰς τὸ φρενοκομεῖον Κερκύρας, ὅπου ἔμεινε 14 ἔτη.

1. ἀρ. 1471. Τὸ Ἀγγελάκι.

Πηλὸς (0,35 × 0,17 × 0,26).

Δωρεὰ Τραπεζίτης Ἑλλάδος.

2. ἀρ. 1467. Ἐρμῆς καὶ Πήγασος.

Γῦψος (0,72 × 0,55 × 0,295).

Δωρεὰ Τραπεζίτης Ἑλλάδος.

3. ἀρ. 1475. Ἡ γρηά.
Πηλός (0,36 × 0,11 × 0,15).
 Δωρεὰ Τραπέζης Ἑλλάδος.
4. ἀρ. 1470. Ἡ Μήδεια.
Γῦψος (0,72 × 0,24 × 0,43).
 Δωρεὰ Τραπέζης Ἑλλάδος.
5. ἀρ. 1468. Ἡ σκέψις (1931).
Γῦψος (0,61 × 0,38 × 0,40).
 Δωρεὰ Τραπέζης Ἑλλάδος.
6. ἀρ. 1474. Ἀλέξανδρος καὶ Ἁγία Βαρβάρα.
Πηλός (0,54 × 0,26 × 0,19).
 Δωρεὰ Τραπέζης Ἑλλάδος.
7. ἀρ. 1472. Ὁ Θεριστής.
Πηλός (0,60 × 0,28 × 0,21).
 Δωρεὰ Τραπέζης Ἑλλάδος.
8. ἀρ. 1515. Τὸ Μυστικό.
Γύψινον ἐκμαγεῖον (0,48 × 0,30 × 0,20).
 Δωρεὰ Μαρίνου Καλλιγᾶ.
9. ἀρ. 1304. Κεφαλὴ Σατύρου (1878).
Γῦψος.
 Δωρεὰ Ἐμμανουὴλ Τσουδεροῦ.
10. ἀρ. 1466. Ἡ Ὁραματιζομένη (1931).
Γῦψος (0,49 × 1,58 × 0,60).
 Δωρεὰ Τραπέζης Ἑλλάδος.
11. ἀρ. 1473. Ὁ Κυνηγός.
Γῦψος (0,65 × 0,21 × 0,28).
 Δωρεὰ Τραπέζης Ἑλλάδος.
12. ἀρ. 1469. Ἡ μικρὰ ἀναπανομένη.
Γῦψος (0,26 × 0,42 × 0,22).
 Δωρεὰ Τραπέζης Ἑλλάδος.
13. ἀρ. 1954. Ἀλέξανδρος καὶ Ἅγιος Χαράλαμπος.
Γύψινον ἐκμαγεῖον (0,56 × 0,24 × 0,28).
 Δωρεὰ Ἀντωνίου Σώχου.
- Ἐπὶ τῶν τοίχων.
 ἀριστερὰ
14. ἀρ. 1763. Αὐτοπροσωπογραφία (1935 περίπου).
Χαριτὶ - μολύβι (0,28 × 0,215).
 Δωρεὰ Εἰρήνης Π. Καλλιγᾶ.

15. ἀρ. 1476. Αὐτοπροσωπογραφία (1937).
Χαρτί - μολύβι (0,26 × 0,21).
16. Σχέδιον Σατύρου.
Χαρτί - μολύβι (0,21 × 0,18).
Ἐξ ἰδιωτικῆς συλλογῆς.
- δεξιὰ
17. ἀρ. 1693. Τὸ Φραγγέλιο.
Χαρτί - μολύβι (0,307 × 0,222).
Δωρεὰ Εἰρήνης Π. Καλλιγᾶ.

4. ΑΙΘΟΥΣΑ

ΑΙΘΟΥΣΑ ΣΧΕΔΙΩΝ

Βλ. εἰδικὸν κατάλογον.

5. ΑΙΘΟΥΣΑ

ΓΥΖΗΣ ΝΙΚΟΛΑΟΣ

Τῆνος 1842 - Μόναχον 1901.

Ἐφοίτησεν εἰς τὸ Πολυτεχνεῖον μὲ καθηγητὰς τοὺς Φίλιππον καὶ Γεώργιον Μαργαρίτην καὶ Thiersch. Ἀπὸ τοῦ 1866 εἰς Μόναχον, μὲ ὑποτροφίαν τοῦ Ναοῦ Παναγίας τῆς Τήνου, φοιτᾷ εἰς τὴν Σχολὴν τοῦ Πιλότου. Τὸ 1872 ἐπιστρέφει εἰς Ἀθήνας καὶ ἀπὸ τοῦ 1874 ἐγκαθίσταται ὀριστικῶς εἰς Μόναχον. Τὸ 1882 καθηγητὴς εἰς τὴν Ἀκαδημίαν τοῦ Μονάχου.

1. ἀρ. 595. Κεφαλή γυναικός.
Σχέδιον μὲ κάρβουνον (0,32 × 0,25).
2. ἀρ. 1701. Ἡ Δόξα.
Κρητιδογραφία (0,465 × 0,36).
Δωρεὰ Ἐπαμ. Σημαντήρα.
3. ἀρ. 592. Ποίησις καὶ Τέχνη.
Σχέδιον ἔγχρωμον ἐπὶ ὀθόνης (0,36 × 0,59).
4. ἀρ. 633. Τὸ τάμμα.
Ἐλαιογραφία ἐπὶ ὀθόνης (1,07 × 1,58).
5. ἀρ. 620. Σπουδὴ διὰ τὴν «Ἐαρινὴν Συμφωνίαν».
Ἐλαιογραφία ἐπὶ σανίδος (0,33 × 0,40).

6. ἀρ. 1655. Σπουδὴ κεφαλῆς γέροντος.
Ἐλαιογραφία ἐπὶ ὀθόνης (0,37×0,27).
7. ἀρ. 593. Τέσσαρες σπουδαὶ διὰ τὴν «Ἐπιστήμην».
Ἐλαιογραφία - μολύβι ἐπὶ χάρτου (1,03×0,61).
8. ἀρ. 2081. Σχέδιον οἰκιῶν.
Ἐλαιογραφία ἐπὶ ξύλου (0,8×0,10).
 Κληροδ. Ἄντ. Μπενάκη.
9. ἀρ. 601. Σχέδιον τοῦ Ἐρωτος, ἐκ τοῦ ἄρματος τῆς
 Ἐπιστήμης.
Μολύβι ἐπὶ χάρτου (0,31×0,24).
10. ἀρ. 641. «Ἴδου ὁ Νυμφίος ἔρχεται».
Ἐλαιογραφία ἐπὶ ὀθόνης (2,00×2,00).

6. Αἴθουσα

Ἄριστερὰ τῷ εἰσερχομένῳ ἐκ τῆς 5ης Αἴθουσας.

ΓΥΖΗΣ ΝΙΚΟΛΑΟΣ

1. ἀρ. 551. Ὁ Καπουτσιῖνος.
Ἐλαιογραφία ἐπὶ ὀθόνης (0,37×0,31).
 Ἄγορὰ ἐκ τοῦ κληροδ. Γ. Ἀβέρωφ.
2. ἀρ. 553. Τὸ παιδομάζωμα.
Ἐλαιογραφία ἐπὶ ὀθόνης (0,74×0,53).
 Ἄγορὰ ἐκ τοῦ κληροδ. Γ. Ἀβέρωφ.
3. ἀρ. 110. Τὰ ἀρραβωνιάσματα τῶν παιδιῶν (1877).
Ἐλαιογραφία ἐπὶ ὀθόνης (1,34×1,86).
 Δωρεὰ Ἀπ. Χατζηαργύρη.
4. ἀρ. 635. «Ἑαρινὴ Συμφωνία».
Ἐλαιογραφία ἐπὶ ὀθόνης (1,00×1,96).
 Κληροδ. Ἄντ. Μπενάκη.
5. ἀρ. 460. Μετὰ τὴν καταστροφὴν τῶν Ψαρῶν.
Ἐλαιογραφία ἐπὶ ὀθόνης (1,33×1,87).
 Ἄγορὰ ἐκ τοῦ κληροδ. Γ. Ἀβέρωφ.
6. ἀρ. 550. Τὰ πνεύματα τῆς Τέχνης.
Ἐλαιογραφία ἐπὶ ὀθόνης (0,69×0,56).
 Ἄγορὰ ἐκ τοῦ κληροδ. Γ. Ἀβέρωφ.

ΡΑΛΛΗΣ ΘΕΟΔΩΡΟΣ

Κωνσταντινούπολις 1852 - Γενεύη 1909.

Ἐσπούδασεν εἰς Παρισίους μὲ καθηγητὴν τὸν Gétome. Ἐγκατεστάθη ἐκεῖ ἀπὸ τοῦ 1875. Ἐξέθεσεν εἰς Παρισίους καὶ Ἀθήνας. Ἐζωγράφησε θρησκευτικὰ θέματα καὶ σκηνὰς ἐκ τοῦ ἑλληνικοῦ βίου, θεωρῶν ὅτι τοιοῦτοτρόπως συντελεῖ εἰς τὴν δημιουργίαν ἑλληνικῆς τέχνης. Ἐν τῇ πραγματικότητι ὁμως ἐζωγράφιζεν κατὰ συνήθη γαλλικὸν διακοσμητικὸν τρόπον τῆς ἐποχῆς, παρέμεινε δὲ μακρὰν τῶν μεγάλων καλλιτεχνικῶν ρευμάτων τῆς Γαλλίας.

7. ἀρ. 486. Ἴκεσία.

Ἐλαιογραφία ἐπὶ ὀθόνης (0,35×0,27).

Δωρεὰ Θ. Ράλλη.

ΣΑΒΒΙΔΗΣ ΣΥΜΕΩΝ

Τοκάτ Μ. Ἀσίας 1859 - Ἀθῆναι 1927.

Ἐφοίτησεν εἰς τὸ Πολυτεχνεῖον Ἀθηνῶν καὶ ἀπὸ τοῦ 1880 ἕως τὸ 1887 εἰς τὴν Ἀκαδημίαν τοῦ Μονάρχου μὲ καθηγητὰς τοὺς Löfftz, Diez καὶ Ν. Γύζην. Ἐγκατεστάθη εἰς Μόναχον. Ἐταξίδευσεν εἰς Κωνσταντινούπολιν. Ἐπέστρεψεν εἰς Ἀθήνας ὀλίγον πρὸ τοῦ θανάτου του.

8. ἀρ. 2071. « Γύρω - γύρω ὄλοι ».

Ἐλαιογραφία ἐπὶ ξύλου (0,18×0,24).

Κληροδ. Ἀντ. Μπενάκη.

ΟΙΚΟΝΟΜΟΣ ΜΙΧΑΗΛ

Ἐδρασε περὶ τὸ τέλος τοῦ 19ου καὶ ἀρχὰς τοῦ 20ου αἰῶνος ἐν Ἑλλάδι.

9. ἀρ. 2137. Θαλασσογραφία.

Ἐλαιογραφία ἐπὶ χαρτονίου (0,535×0,65).

Κληροδ. Ἀντ. Μπενάκη.

ΟΘΩΝΑΙΟΣ ΝΙΚΟΛΑΟΣ

Καλάμα 1880 - Σκόπελος 1950.

Ἐσπούδασεν εἰς τὴν Σχολὴν Καλῶν Τεχνῶν Ἀθηνῶν καὶ μετέπειτα εἰς Μόναχον. Κυρίως τοπιογράφος.

10. ἀρ. 2077. Τοπίον.

Ἐλαιογραφία ἐπὶ ὀθόνης (1,38 × 0,86).

Κληροδ. Ἀντ. Μπενάκη.

ΦΩΚΑΣ ΟΔΥΣΣΕΥΣ

Κεφαλληνία 1865 - Ἀθῆναι 1946.

Ἀπὸ τοῦ 1876 ἕως τὸ 1885 σπουδάζει καὶ διαμένει εἰς Παρισίους. Κατόπιν ἐπιστρέφει εἰς Ἀθήνας καὶ τὸ 1907 ταξιδεύει εἰς Ρουμανίαν. Ἐταξίδευσεν ἀνά τὴν Εὐρώπην. Ἀπὸ τοῦ 1915 μέχρι τοῦ 1946 ἐπιμελητὴς τῆς Ἐθν. Πινακοθήκης Ἀθηνῶν.

11. ἀρ. 457. Ὁ Ἀρδηττός.

Ἐλαιογραφία ἐπὶ ὀθόνης (0,56 × 0,40).

ΣΑΒΒΙΔΗΣ ΣΥΜΕΩΝ

12. ἀρ. 469. Κινέζικος πύργος στὸν κῆπο τοῦ Μονάχου.

Ἐλαιογραφία ἐπὶ ξύλου (0,31 × 0,24).

Δωρεὰ Βασιλ. Λαμπίκη.

ΛΕΜΠΕΣΗΣ ΠΟΛΥΧΡΟΝΗΣ

Σαλαμίς ; - Ἀθῆναι 1912.

Ἐσπούδασεν εἰς τὸ Πολυτεχνεῖον ζωγραφικῆν. Ἐξέθεσεν εἰς Παρισίους, Ἀθήνας κ.ά.

13. ἀρ. 662. Ὁ παπᾶς.

Ἐλαιογραφία ἐπὶ ὀθόνης (0,58 × 0,50).

Δωρεὰ Β. Λαμπίκη.

14. ἀρ. 632. Τὰ Κουνέλια.

Ἐλαιογραφία ἐπὶ ὀθόνης (1,30 × 1,03).

Δωρεὰ Μ. Σαλβάγου.

ΡΑΛΛΗΣ ΘΕΟΔΩΡΟΣ

22. ἀρ. 472. Ἑσπερινός.

Ἐλαιογραφία ἐπὶ ξύλου (0,35 × 0,27).

Δωρεὰ Θ. Ράλλη.

ΦΩΚΑΣ ΟΔΥΣΣΕΥΣ

23. ἀρ. 1432. Ἄποψις τοῦ Ἐλαιῶνος τῶν Ἀθηναίων.

Ἐλαιογραφία ἐπὶ ὀθόνης (0,21 × 0,27).

Δωρεὰ Ὁδ. Φωκά

ΠΑΡΘΕΝΗΣ ΚΩΝΣΤΑΝΤΙΝΟΣ

Ἄλεξάνδρεια 1879.

Ἐσπούδασεν εἰς Βιέννην καὶ Παρισίους. Ἀπὸ τοῦ 1930 καθηγητὴς τῆς Σχολῆς Καλῶν Τεχνῶν ἐν Ἀθήναις. Ἐξέθεσεν εἰς Ἑλλάδα, Παρισίους κ.ά.

24. ἀρ. 494. Ἡ Συγκοινωνία.

Ἐλαιογραφία ἐπὶ ὀθόνης (1,74 × 0,79).

25. ἀρ. 458. Ἡ πλαγιά.

Ἐλαιογραφία ἐπὶ ὀθόνης (0,96 × 0,92).

26. ἀρ. 488. Τὸ λιμάνι τῆς Καλαμάτας.

Ἐλαιογραφία ἐπὶ ὀθόνης (0,70 × 0,75).

Εἰς τὸ κέντρον τῆς αἰθούσης.

ΧΑΛΕΠΑΣ ΓΙΑΝΝΟΥΛΗΣ

15. ἀρ. 2086 Σάτυρος καὶ Διόνυσος.

Μάρμαρον.

Δωρεὰ κληρονόμων Ἀγγέλου Κανελλοπούλου.

7. ΑΙΘΟΥΣΑ

Ἄριστερὰ τῷ εἰσερχομένῳ.

JACOPO DEL SELLAIO(;))

Φλωρεντία 1441 - 1493.

Σχολῆς Botticelli.

1. ἀρ. 2082. Παναγία μὲ τὸ Βρέφος.

Ἐλαιογραφία ἐπὶ ὀθόνης (0,60 × 0,42).

Κληροδ. Ἀντ. Μπενάκη.

ΡΑΛΛΗΣ ΘΕΟΔΩΡΟΣ

22. ἀρ. 472. Ἐσπερινός.

Ἐλαιογραφία ἐπὶ ξύλου (0,35 × 0,27).

Δωρεὰ Θ. Ράλλη.

ΦΩΚΑΣ ΟΔΥΣΣΕΥΣ

23. ἀρ. 1432. Ἄποψις τοῦ Ἐλαιῶνος τῶν Ἀθηναίων.

Ἐλαιογραφία ἐπὶ ὀθόνης (0,21 × 0,27).

Δωρεὰ Ὁδ. Φωκά

ΠΑΡΘΕΝΗΣ ΚΩΝΣΤΑΝΤΙΝΟΣ

Ἄλεξανδρεία 1879.

Ἐσπούδασεν εἰς Βιέννην καὶ Παρισίους. Ἀπὸ τοῦ 1930 καθηγητὴς τῆς Σχολῆς Καλῶν Τεχνῶν ἐν Ἀθήναις. Ἐξέθεσεν εἰς Ἑλλάδα, Παρισίους κ.ἀ.

24. ἀρ. 494. Ἡ Συγκοινωνία.

Ἐλαιογραφία ἐπὶ ὀθόνης (1,74 × 0,79).

25. ἀρ. 458. Ἡ πλαγιά.

Ἐλαιογραφία ἐπὶ ὀθόνης (0,96 × 0,92).

26. ἀρ. 488. Τὸ λιμάνι τῆς Καλαμάτας.

Ἐλαιογραφία ἐπὶ ὀθόνης (0,70 × 0,75).

Εἰς τὸ κέντρον τῆς αἰθούσης.

ΧΑΛΕΠΑΣ ΓΙΑΝΝΟΥΛΗΣ

15. ἀρ. 2086 Σάτυρος καὶ Διόνυσος.

Μάρμαρον.

Δωρεὰ κληρονόμων Ἀγγέλου Κανελλοπούλου.

7. ΑΙΘΟΥΣΑ

Ἄριστερὰ τῶ εἰσερχομένων.

JACOPO DEL SELLAIO(;))

Φλωρεντία 1441 - 1493.

Σχολῆς Botticelli.

1. ἀρ. 2082. Παναγία μετὰ τὸ Βρόφος.

Ἐλαιογραφία ἐπὶ ὀθόνης (0,60 × 0,42).

Κληροδ. Ἀντ. Μπενάκη.

ΑΓΝΩΣΤΟΣ

Ὀλλανδικῆς Σχολῆς

17^{ος} αἰών.

2. ἀρ. 2083. Προσωπογραφία γυναικός.

Ἐλαιογραφία ἐπὶ ὀθόνης (0,40 × 0,35).

Κληροδ. Ἄντ. Μπενάκη.

ΑΓΝΩΣΤΟΣ

Ἰταλικῆς Σχολῆς

15^{ος} αἰών.

3. ἀρ. 1246. Ὁ Ἅγιος Ἰερόννυμος.

Ἐλαιογραφία ἐπὶ σανίδος (0,75 × 0,75).

ΑΓΝΩΣΤΟΣ

Προφανῶς ζωγράφος τῆς περιοχῆς τοῦ Κάτω Ρήνου,
τῶν ἀρχῶν τοῦ 16^{ου} αἰῶνος.

4. ἀρ. 1649. Ἡ φραγγέλωσις τοῦ Ἰησοῦ.

Ἐλαιογραφία ἐπὶ σανίδος (1,14 × 0,81).

Ἄγορά ἐκ τοῦ κληροδ. Ἄλ. Σούτζου.

STEEN JAN

Leiden 1626 - 1679.

Ὀλλανδικῆς Σχολῆς.

5. ἀρ. 514. Ὀλλανδικὸ γλέντι.

Ἐλαιογραφία ἐπὶ σανίδος (0,55 × 0,43).

Κληροδ. Στεφ. Σκουλούδη.

COQUES GONZALES

Ἀμβέρσα 1614 - 1684.

Φλαμανδικῆς Σχολῆς.

Κυρίως προσωπογράφος.

6. ἀρ. 2084. Ἡ ἐπιστολή.

Ἐλαιογραφία ἐπὶ ὀθόνης (0,40 × 0,35).

Δωρεὰ Κου καὶ Κας Κρ. Κυριακίδου.

«PIETRO DA CORTOVA»

Ἰταλικῆς Σχολῆς.

17ος αἰών.

7. ἀρ. 205. Ἑστιάδες.

Ἐλαιογραφία ἐπὶ ὀθόνης (1,47×1,87).

Δωρεὰ Αἰκ. Ροδοκανάκη.

DROUAI S FRANÇOIS-HUBERT

Παρίσιοι 1727 - 1775.

Γαλλικῆς Σχολῆς.

Διάσημος προσωπογράφος τῆς Αὐλῆς.

8. ἀρ. 217. Τὸ παιδὶ μὲ τὸν χαροφυλάκα.

Ἐλαιογραφία ἐπὶ ὀθόνης (0,66×0,54).

Δωρεὰ Αἰκ. Ροδοκανάκη.

ΑΓΝΩΣΤΟΣ

Φλαμανδικῆς Σχολῆς.

17ος αἰών.

9. ἀρ. 1764. Καρποί.

Ἐλαιογραφία ἐπὶ ὀθόνης (0,46×0,78).

RIBERA GIUSEPPE

Γαίνα 1588 - Νεάπολις 1652 (ἡ 56).

Ἑσπούδασεν εἰς Ἰσπανίαν καὶ κατόπιν εἰς Ρώμην.

Μαθητῆς τοῦ Caravaggio.

10. ἀρ. 136. Ὁ Ἅγιος Πέτρος.

Ἐλαιογραφία ἐπὶ ὀθόνης (1,14×0,88).

Κληροδ. Στεφ. Σκουλούδη.

TIEPOLO Giovanni-Battista

Βενετία 1696 - Μαδρίτη 1770.

Κύριος ἐκπρόσωπος τοῦ Ροκοκὸ τῆς Βενετίας.

11. ἀρ. 526. Ἑλεάζαο καὶ Ρεβέκκα (περὶ τὸ 1730).

Ἐλαιογραφία ἐπὶ ὀθόνης (1,46×1,97).

ΠΙΝ. 3.

RIBERA GIUSEPPE

12. ἀρ. 1402. Ὁ Ἀρχιμήδης.

Ἐλαιογραφία ἐπὶ ὀθόνης (1,20 × 0,98).

Δωρεὰ Κρ. Κυριακίδου.

ΑΓΝΩΣΤΟΣ

Ὀλλανδικῆς Σχολῆς.

17ος αἰών.

13. ἀρ. 1523. Νεκρὰ φύσις.

Ἐλαιογραφία ἐπὶ ὀθόνης (1,00 × 1,77).

Κληροδ. Ἰωάν. Κατσαρά.

KUEHN G.

14. ἀρ. 1816. Helgoland.

Ἐλαιογραφία ἐπὶ ὀθόνης (0,86 × 1,15).

Δωρεὰ Ἀργ. Χατζηαργύρη.

Ἐπὶ τοῦ διαχωρίσματος.

DECAMPS G - A. Παρίσιοι 1803 - Fontainebleau 1860.

Γαλλικῆς Σχολῆς.

Ζωγράφος ἱστορικῶν θεμάτων, χαράκτης καὶ λιθογράφος.

15. ἀρ. 371. Κατάδικοι ἐργαζόμενοι.

Σχέδιον, κραγιόνι (0,14 × 0,20).

Δωρεὰ Αἰκ. Ροδοκανάκη.

GREGOIRE

Γαλλικῆς Σχολῆς.

19ος αἰών.

16. ἀρ. 765. Γελοιογραφία (1824).

Σχέδιον, μολύβι (0,26 × 0,16).

Κληροδ. Ἀλ. Σούτζου.

ΑΓΝΩΣΤΟΣ

Ἰταλικῆς Σχολῆς.

16ος - 17ος αἰών.

17. ἀρ. 322. Εὐγενής.

Σχέδιον (0,27 × 0,11).

18. ἀρ. 322α. Χωρικός.

Σχέδιον (0,22 × 0,165).

19. ἀρ. 322β. Νέος.

Σχέδιον (0,26 × 0,12).

Και τὰ τρία δωρεὰ Γρηγ. Μαρσολῆ.

REMBRANDT HARMENSZ VAN RIJN

Leiden 1606 - Amsterdam 1669.

Ὀλλανδικῆς Σχολῆς.

20. ἀρ. 406. Χωρικοί.

Τριπλοῦν σχέδιον, πέννα - πινέλο

(0,115 × 0,05 + 0,11 × 0,07 + 0,11 × 0,07).

Δωρεὰ Γρηγ. Μαρσολῆ.

BONNARD PIERRE

Fontenay aux Roses 1867 - Νότιος Γαλλία 1947.

21. ἀρ. 1366. Σχέδιον.

Μολύβι ἐπὶ χάρτου (0,21 × 0,16).

Δωρεὰ τοῦ καλλιτέχνου.

GROMAIRE MARCEL Noyelles sur Sambre 1892.

Θεωρεῖται εἷς ἐκ τῶν ὀλίγων Γάλλων ἐξπρессиονιστῶν.

22. ἀρ. 1373. Γυμνὸν (1945).

Σχέδιον μὲ πέννα (0,32 × 0,25).

Δωρεὰ τοῦ καλλιτέχνου.

MATISSE HENRI Cateau - Cambrésis 1869 - 1954.

Ἀρχηγὸς τοῦ « fauvisme », ἰδίως ἀπὸ τοῦ 1905 καὶ ἐξῆς.

23. ἀρ. 1379. Σχέδιον γυναικὸς (1942).

Μελάνη ἐπὶ χάρτου (0,53 × 0,41).

Δωρεὰ τοῦ καλλιτέχνου.

BRAQUE GEORGES

Argenteuil 1882.

Ἐφοίτησεν εἰς τὴν Σχολὴν Καλῶν Τεχνῶν τῶν Παρισίων, κατόπιν δὲ εἰς τὴν Ἀκαδημίαν Humbert. Κατ' ἀρχὰς ὑφίσταται τὴν ἐπίδρασιν τῶν ἔμπροσθοιστῶν, ἀλλ' ἀπὸ τοῦ 1914, ὄριμος πλέον, ἀντιδρᾷ.

24. ἀρ. 1367. Ἄρμα ἡλίου.

Λιθογραφία (0,60 × 0,47).

Δωρεὰ τοῦ καλλιτέχνου.

CAMI ROBERT

Ἐγεννήθη εἰς Bordeaux.

Καθηγητὴς τῆς Χαρακτικῆς εἰς τὴν Σχολὴν Καλῶν Τεχνῶν τῶν Παρισίων.

25. ἀρ. 1368. Τὸ μονοπάτι.

Λιθογραφία (0,34 × 0,26).

Δωρεὰ τοῦ Καλλιτέχνου.

Δεξιὰ τῶ εἰσερχομένῳ ἐκ τῆς 6ης Αἰθούσης.

DECAMPS G-A.

26. ἀρ. 229. Μπεντουίνα.

Ἐλαιογραφία ἐπὶ ξύλου (0,20 × 0,18).

Κληροδ. Ροδοκανάκη.

ROUSSEAU THEODORE

Saumur περὶ τὸ 1825 - Καλιφόρνια;

Γαλλικῆς Σχολῆς.

27. ἀρ. 228. Τοπίον.

Ἐλαιογραφία ἐπὶ ξύλου (0,12 × 0,28).

Κληροδ. Ροδοκανάκη.

BARON HENRI

Besançon 1816 - Γενεύη 1885.

Γαλλικῆς Σχολῆς.

28. ἀρ. 247. Πλύστρες.

Ἐλαιογραφία ἐπὶ ξύλου (0,27 × 0,20).

Κληροδ. Ροδοκανάκη.

GUIGOU PAUL-CAMILLE

Villars 1834 - Παρίσιοι 1871.

Γαλλικῆς Σχολῆς.

Τοπιογράφος.

29. ἀρ. 1127. Τοπίον.

Ἐλαιογραφία ἐπὶ ὀθόνης (0,18 × 0,31).

Δωρεὰ Κωνσταντινίδου Ποντίου.

VERBOECKHOVEN EUGENE

Warneton 1798 - Βρυξέλλαι 1881.

Βελγικῆς Σχολῆς.

Γλύπτης, προσωπογράφος καὶ κυρίως ζωγράφος ζώων.

30. ἀρ. 222. Πρόβατα καὶ ὄνος.

Ἐλαιογραφία ἐπὶ ξύλου (0,22 × 0,22).

Κληροδ. Αἰκ. Ροδοκανάκη.

MASSON ANDRÉ

Balagny 1896.

Γαλλικῆς Σχολῆς.

31. ἀρ. 1374. Μορφή.

Χαρακτικὴ (0,80 × 0,56).

Δωρεὰ τοῦ καλλιτέχνου.

BOURDELLE ANTOINE

Montauban 1861 - Paris

Γλύπτης, Γαλλικῆς Σχολῆς.

Ἄρ. 1375. Παλλὰς Ἀθηνᾶ.

Χαλκός (0,31 × 0,18 × 0,25).

Δωρεὰ κ. Σεβαστῆς Bourdelle.

PIGNON EDOUARD

Marles-les-Mines 1905.

Γαλλικῆς Σχολῆς.

32. ἀρ. 1358. Γυναικεία Μορφή.

Γκονὰς (0,52 × 0,38).

Δωρεὰ τοῦ καλλιτέχνου.

PICASSO PABLO

Μαλαγα 1881.

Ἐκ τοῦ 1900 ἐργάζεται καὶ ἐκθέτει εἰς Παρισίους.

33. Ἴπποκένταυρος.

Σινικὴ μελάνη ἐπὶ χάρτου (0,49×0,64).

Δάνειον κ. Γ. Μαυροῖδη.

34. ἀρ. 1357. Μορφὴ (1939).

Ἐλαιογραφία ἐπὶ ὀθόνης (0,56×0,40).

Δωρεὰ τοῦ καλλιτέχνου.

MARCHAND ANDRÉ

Aix-en-Provence 1907.

Γαλλικῆς Σχολῆς.

35. ἀρ. 1353. Γυναικεία Μορφή.

Ἐλαιογραφία ἐπὶ ὀθόνης (0,54×0,45).

Δωρεὰ τοῦ καλλιτέχνου.

BEZOMBES ROGER

Παρίσιοι 1913.

Γαλλικῆς Σχολῆς.

36. ἀρ. 1338. Fatma.

Ἐλαιογραφία ἐπὶ ὀθόνης (1,00×0,42).

Δωρεὰ τοῦ καλλιτέχνου.

LHOTE ANDRÉ

Bordeaux 1885.

Γαλλικῆς Σχολῆς.

37. ἀρ. 1352. Γυμνόν.

Ἐλαιογραφία ἐπὶ ὀθόνης (0,45×0,38).

Δωρεὰ τοῦ καλλιτέχνου.

PICABIA FRANCIS

Παρίσιοι 1897.

Γαλλικῆς Σχολῆς.

38. ἀρ. 1356. Κεφαλή.

Ἐλαιογραφία ἐπὶ ξύλου (0,52×0,44).

Δωρεὰ τοῦ καλλιτέχνου.

WATTS GEORGE-FREDERICK

Λονδίνον 1817 - 1904.

Ἀγγλικῆς Σχολῆς.

Διάσημος προσωπογράφος τῆς ἐποχῆς του.

39. ἀρ. 258. Ἡ ψυχὴ.

Ἐλαιογραφία ἐπὶ ὀθόνης (1,90 × 0,60).

Δωρεὰ Α. Κ. Ἰωνίδου.

8. ΑΙΘΟΥΣΑ

ΘΕΟΤΟΚΟΠΟΥΛΟΣ ΔΟΜΗΝΙΚΟΣ

Κρήτη 1541 - Τολέδο 1614.

Ἐγεννήθη εἰς Κρήτην καὶ ἀπὸ τοῦ 1565 σπουδάζει εἰς Βενετιαν ὄπου δέχεται τὴν ἐπίδρασιν τῆς βενετικῆς ζωγραφικῆς. Περὶ τὸ 1560 ἐταξίδευσεν εἰς Ρώμην καὶ ἀπὸ τοῦ 1577 ἐμφανίζεται ἐγκατεστημένος εἰς Τολέδον.

1. ἀρ. 153. Ἡ Σταύρωσις.

Ἐλαιογραφία ἐπὶ ὀθόνης (1,20 × 0,81).

2. ἀρ. 151. Ἅγιος Φραγκῖσκος τῆς Ἀσσίζης.

Ἐλαιογραφία ἐπὶ ὀθόνης (1,04 × 0,65).

Δωρεὰ Στ. Σκουλούδη.

3. ἀρ. 152. Ἡ Συναυλία τῶν Ἀγγέλων.

Ἐλαιογραφία ἐπὶ ὀθόνης (1,12 × 2,05).

Πιν. 1.

4. ἀρ. 154. Χριστός.

Ἐλαιογραφία ἐπὶ ὀθόνης (0,53 × 0,58).

Ἐκατέρωθεν τῆς ἐξόδου, δύο κηροπήγια 17ου αἰῶνος, ἰταλικῆς τέχνης.

Κληροδ. Ὁδ. Φωκᾶ.

Ἀριστερὰ μὲν τῷ εἰσερχομένῳ, ἐρμάριον 18ου αἰῶνος, Β. Γαλλίας, δεξιὰ δέ, κασσέλα ἀρχῶν 16ου αἰ. φθίνοντος γοτθικοῦ ρυθμοῦ.

Ἀμφότερα κληροδ. Ὁδ. Φωκᾶ.

Π Ι Ν Α Κ Ε Σ

1. Δ. ΘΕΟΤΟΚΟΠΟΥΛΟΥ. Ἡ Συναυλία τῶν Ἀγγέλων.
2. Σ. ΤΖΑΓΚΑΡΟΛΑ. Προσκύνησις τῶν Ποιμένων (τμήμα).
3. G. B. ΤΙΕΡΟΛΟ. Ἐλεάζαρ καὶ Ρεβέκκα (τμήμα).
4. ΑΓΝΩΣΤΟΥ (Κερκυραίου ;). Προσωπ. Ὑδραίας (τμήμα).
5. Α. ΟΙΚΟΝΟΜΟΥ. Κεφαλὴ γυναικός.
6. Χ. ΠΑΧΗ. Πρωτομαγιά στὴν Κέρκυρα.
7. Ι. ΑΛΤΑΜΟΥΡΑ. Διμὴν τῆς Κοπεγχάγης.
8. ΝΙΚΗΦ. ΛΥΤΡΑ. Ψαριανὸ μοιρολόϊ (τμήμα).



ΠΙΝ. 1.

Δ. ΘΕΟΤΟΚΟΠΟΥΛΟΥ : Ἡ συναυλία τῶν ἀγγέλων.



ΠΙΝ. 2.

Σ. ΤΖΑΓΚΑΡΟΛΑ : Ἡ προσκύνησις τῶν ποιμένων.
(Τριῆμα).



III N. 3.

Γ. Β. ΤΙΕΡΟΛΟ : Ἐλεάζαο καὶ Ρεβέκκα.

(Τμήμα).



ΠΙΝ. 4.

ΑΓΝΩΣΤΟΥ (Κερκυραίου) : Προσωπογραφία "Υδραίας.
(Τμήμα).



ΠΙΝ. 5.

Α. ΟΙΚΟΝΟΜΟΥ : Κεφαλή γυναίκος.



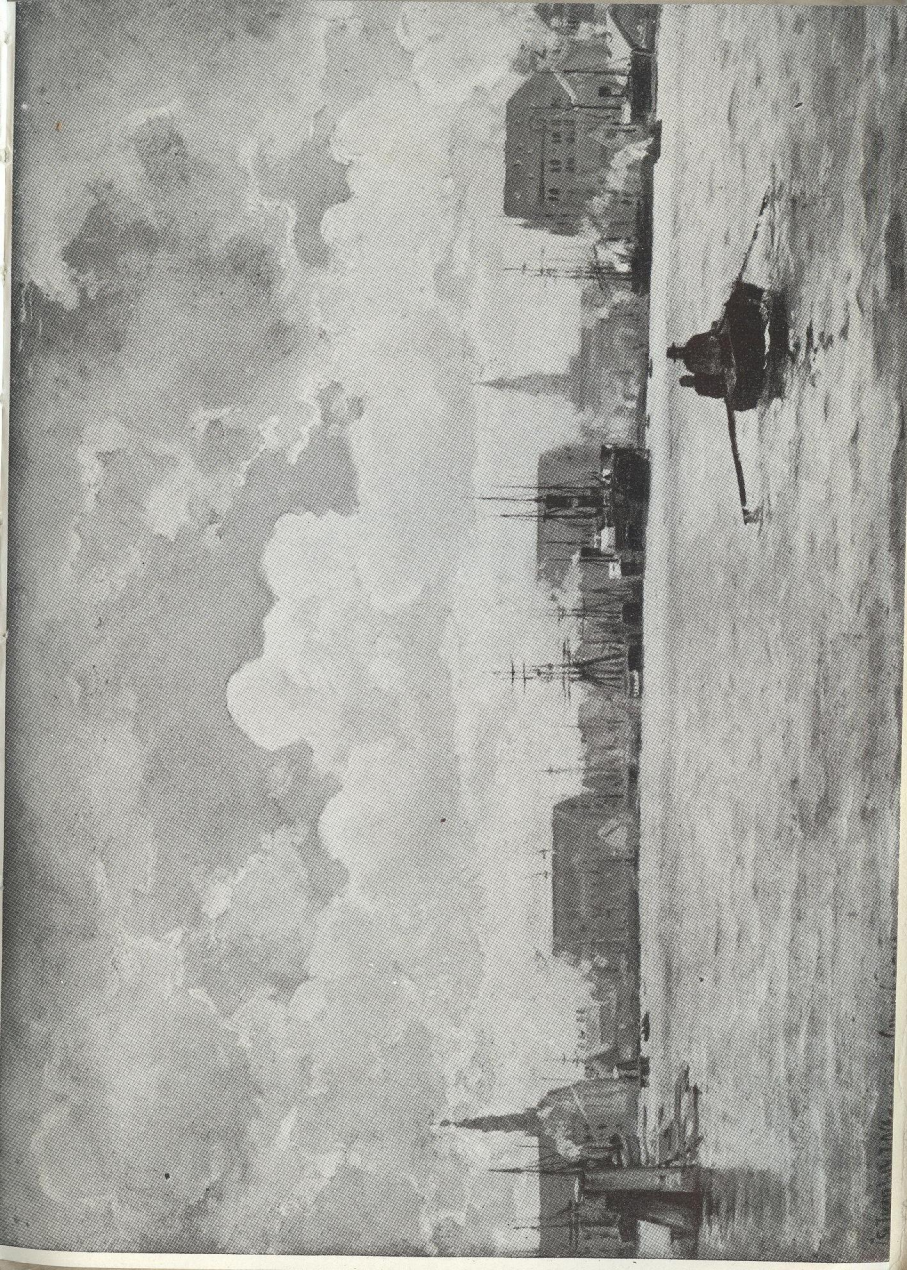


ΠΙΝ. 6.

Χ. ΠΑΧΗ : Προτομαγιά στην Κέρκυρα. ↑

ΠΙΝ. 7.

Ι. ΑΛΤΑΜΟΥΡΑ : Λιμνή της Κοπεγχάγης. →



ΕΘΝΙΚΗ ΠΙΝΑΚΟΘΗΚΗ



036000011228

ΠΙΝ. 8.



ΝΙΚΗΦ. ΛΥΤΡΑ : Ψαριανό μοιρολόι.

(Τμήμα).

