

ΕΘΝΙΚΗ ΠΙΝΑΚΟΘΗΚΗ
ΚΑΙ
ΜΟΥΣΕΙΟΝ ΑΛΕΞΑΝΔΡΟΥ ΣΟΥΤΖΟΥ

ΟΔΗΓΟΣ
ΕΚΘΕΣΕΩΣ



ΖΑΠΠΕΙΟΝ ΜΕΓΑΡΟΝ

957-1

ΑΘΗΝΑΙ

1957

ΕΘΝΙΚΗ ΠΙΝΑΚΟΘΗΚΗ
ΚΑΙ
ΜΟΥΣΕΙΟΝ ΑΛΕΞΑΝΔΡΟΥ ΣΟΥΤΖΟΥ

A
1957-1
c. 10

ΟΔΗΓΟΣ
ΕΚΘΕΣΕΩΣ

Α' ΣΕΙΡΑ, ἀριθ. 6

ΖΑΠΠΕΙΟΝ ΜΕΓΑΡΟΝ



ΑΘΗΝΑΙ

1957

ΕΘΝΙΚΗ ΠΙΝΑΚΟΘΗΚΗ
ΚΑΙ
ΜΟΥΣΕΙΟΝ ΑΛΕΞΑΝΔΡΟΥ ΣΟΥΤΖΟΥ



ΔΙΟΙΚΗΤΙΚΟΝ ΣΥΜΒΟΥΛΙΟΝ

ΔΗΜΗΤΡΙΟΣ ΕΥΑΓΓΕΛΙΔΗΣ	Πρόεδρος
ΑΣΤΕΡΙΟΣ ΝΤΑΗΣ	Ἀντιπρόεδρος
ΑΡΙΣΤΟΤΕΛΗΣ ΒΑΛΑΩΡΙΤΗΣ	Γραμματεὺς
ΠΑΝΑΓΙΩΤΗΣ ΠΑΠΑΤΖΩΝΗΣ	Ταμίας
ΒΑΣΙΛΕΙΟΣ ΚΥΡΙΑΚΟΠΟΥΛΟΣ	Σύμβουλος
ΚΩΝΣΤΑΝΤΙΝΟΣ ΠΑΓΚΑΛΟΣ	Σύμβουλος
ΙΩΑΝΝΗΣ Μ. ΠΑΝΑΓΙΩΤΟΠΟΥΛΟΣ	Σύμβουλος

ΔΙΕΥΘΥΝΤΗΣ

ΜΑΡΙΝΟΣ Γ. ΚΑΛΛΙΓΑΣ

ΣΥΝΤΗΡΗΤΗΣ

ΚΩΝΣΤΑΝΤΙΝΟΣ ΚΟΥΤΣΟΥΡΗΣ

ΕΘΝΙΚΗ ΠΙΝΑΚΟΘΗΚΗ
ΚΑΙ
ΜΟΥΣΕΙΟΝ ΑΛΕΞΑΝΔΡΟΥ ΣΟΥΤΖΟΥ

●
ΜΕΓΑΛΟΙ ΕΥΕΡΓΕΤΑΙ
ΑΛΕΞΑΝΔΡΟΣ ΣΟΥΤΖΟΣ
ΟΔΥΣΣΕΥΣ ΦΩΚΑΣ

ΕΥΕΡΓΕΤΑΙ
ΠΑΝΕΠΙΣΤΗΜΙΟΝ ΑΘΗΝΩΝ
ΠΟΛΥΤΕΧΝΕΙΟΝ ΑΘΗΝΩΝ
ΘΕΟΔ. καὶ ΑΙΚΑΤΕΡΙΝΗ ΡΟΔΟΚΑΝΑΚΗ
ΓΕΩΡΓΙΟΣ ΑΒΕΡΩΦ
ΣΤΕΦΑΝΟΣ ΣΚΟΥΛΟΥΔΗΣ
ΑΝΤΩΝΙΟΣ ΜΠΕΝΑΚΗΣ

ΜΕΓΑΛΟΙ ΔΩΡΗΤΑΙ
ΣΤΕΦΑΝΟΣ ΞΕΝΟΣ
ΔΗΜΗΤΡΙΟΣ ΒΙΚΕΛΑΣ
ΜΑΡΚΟΣ ΔΡΑΓΟΥΜΗΣ
ΡΩΞΑΝΗ ΚΟΖΑΚΗ ΤΥΠΑΛΛΟΥ
Κ. ΚΩΝΣΤΑΝΤΙΝΙΔΗΣ ΠΟΝΤΙΟΣ
ΣΠΥΡΟΣ ΒΕΛΕΝΤΖΑΣ
ΕΜΜΑΝΟΥΗΛ ΜΠΕΝΑΚΗΣ
ΑΠΟΣΤΟΛΟΣ ΧΑΤΖΗΑΡΓΥΡΗΣ
ΑΔΕΕ. καὶ ΙΟΥΛΙΑ ΔΙΟΜΗΔΟΥΣ
ΣΠΥΡΟΣ ΒΙΚΑΤΟΣ
ΑΛΕΞΑΝΔΡΟΣ ΖΑΧΑΡΙΟΥ
ΓΑΛΛΙΚΟΝ ΙΝΣΤΙΤΟΥΤΟΝ ΑΘΗΝΩΝ
ΤΡΑΠΕΖΑ ΤΗΣ ΕΛΛΑΔΟΣ
ΙΩΑΝΝΗΣ ΚΑΤΣΑΡΑΣ
ΑΡΓΥΡΙΟΣ ΧΑΤΖΗΑΡΓΥΡΗΣ

ΟΙ ΚΥΡΙΩΤΕΡΟΙ ΕΚ ΤΩΝ 114 ΔΩΡΗΤΩΝ

1900 - 1910

ΓΕΡΑΣΙΜΟΣ ΜΑΥΡΟΓΙΑΝΝΗΣ
ΑΡΙΣΤΑΡΧΗΣ ΒΕΝΕ
ΓΡΗΓΟΡΙΟΣ ΜΑΡΑΣΛΗΣ
ΚΩΝΣΤΑΝΤΙΝΟΣ ΚΑΓΚΟΣ
ΘΕΟΔΩΡΟΣ ΡΑΛΛΗΣ

1911 - 1920

M. S. WATTS
Α. Κ. ΙΩΑΝΝΙΔΗΣ
ΓΕΩΡΓ. Α. Π. ΜΑΥΡΟΜΙΧΑΛΗΣ
ΧΡΗΣΤΟΣ Ν. ΛΑΜΠΡΑΚΗΣ
ΒΙΒΛΙΟΘΗΚΗ ΚΕΦΑΛΛΗΝΙΑΣ
ΜΑΡΙΝΟΣ ΚΟΡΓΙΑΛΕΝΙΟΣ
ΓΕΩΡΓΙΟΣ ΠΕΤΟΥΣΗΣ
ΙΑΚΩΒΟΣ ΡΙΖΟΣ
ΕΘΝΟΛΟΓΙΚΗ ΕΤΑΙΡΕΙΑ
ΚΩΝΣΤΑΝΤΙΝΟΣ ΠΑΡΘΕΝΗΣ
ΙΩΑΝΝΗΣ ΣΕΡΠΙΕΡΗΣ
ΚΥΡΙΑ ΒΑΣΚΙΡΤΣΕΦ
ΑΛΕΞΑΝΔΡΟΣ ΚΙΤΡΟΕΦ
ΑΝΑΣΤΑΣΙΟΣ ΣΑΡΤΖΕΝΤ
NINA Θ. ANNINOY

1921 - 1930

ΓΕΩΡΓΙΟΣ ΤΡΑΠΑΝΤΖΑΛΗΣ
ΙΩΑΝΝΗΣ ΓΕΝΝΑΔΙΟΣ
ΜΑΡΚΟΣ ΖΑΒΙΤΖΙΑΝΟΣ
ΔΗΜΟΣ ΑΘΗΝΑΙΩΝ
ΝΙΚΟΛΑΟΣ ΔΙΑΜΑΝΤΟΠΟΥΛΟΣ
ΔΕΣΠΟΙΝΑ ΚΟΡΩΝΙΟΥ
ΒΑΣΙΛΕΙΟΣ ΛΑΜΠΙΚΗΣ
ΑΙΜΙΛΙΟΣ ΛΟΥΜΠΕ
ΕΘΝΙΚΗ ΤΡΑΠΕΖΑ ΤΗΣ ΕΛΛΑΔΟΣ
ΠΑΝΑΓΙΩΤΗΣ ΠΛΕΣΑΣ
ΘΕΟΔΩΡΟΣ ΣΕΒΑΣΤΟΠΟΥΛΟΣ
ΜΙΧΑΗΛ και Κ. ΣΑΛΒΑΓΟΥ
SIR ARCHIBALD KNIGHT STUART
ΚΩΝΣΤΑΝΤΙΝΟΣ ΕΜΠΕΡΙΚΟΣ
ΕΥΦΡΟΣΥΝΗ Κ. ΜΑΛΕΑ

1931 - 1940

HAROLD BOWDEN
ΛΥΣΙΜΑΧΟΣ ΚΑΥΤΑΝΤΖΟΓΛΟΥ
ΔΗΜΗΤΡΙΟΣ ΓΑΛΑΝΗΣ
ΛΥΚΟΥΡΓΟΣ ΚΟΓΕΒΙΝΑΣ
ΕΝΩΣΙΣ ΣΟΒ. ΣΟΣ. ΔΗΜΟΚΡΑΤΙΩΝ
ΚΛΕΟΝΙΚΗ ΑΣΠΡΙΩΤΟΥ
Ν. Ι. ΑΠΕΡΓΗ
ΔΗΜΗΤΡΙΟΣ ΚΑΜΠΟΥΡΟΓΛΟΥ
ΑΛΕΞΑΝΔΡΟΣ ΠΑΛΛΗΣ
ΖΑΧΑΡΙΑΣ ΠΑΠΑΝΤΩΝΙΟΥ
ΓΕΩΡΓΙΟΣ ΧΑΤΖΟΠΟΥΛΟΣ
ΔΗΜΗΤΡΙΟΣ ΝΙΚΟΛΟΠΟΥΛΟΣ
ΕΠΑΜΕΙΝΩΝΔΑΣ ΚΟΝΤΙΑΔΗΣ
ΑΘΩΣ ΡΩΜΑΝΟΣ
ΙΟΥΛΙΑ ΓΕΩΡΓΑΛΑ
ΣΠΥΡΟΣ ΝΙΚΟΛΟΠΟΥΛΟΣ
ΕΜΜΑΝΟΥΗΛ ΤΣΟΥΔΕΡΟΣ
ΑΓΓΕΛΟΣ ΓΙΑΛΛΙΝΑΣ

1941 - 1955

ΑΙΚΑΤΕΡΙΝΗ ΣΤΑΥΡΟΥ
ΜΑΤΘΑΙΟΣ ΡΕΝΙΕΡΗΣ
ΑΛΕΞΑΝΔΡΟΣ ΜΑΝΟΥΕΛ
ΞΕΝΟΦΩΝ ΣΤΕΛΑΚΗΣ
JEAN SÉAILLES
ΑΝΔΡΕΑΣ ΠΑΝΑΓΙΩΤΑΚΗΣ
ΕΥΑΓΓΕΛΟΣ ΜΠΟΥΜΗΣ
ΚΤΗΜΑΤΙΚΗ ΤΡΑΠΕΖΑ ΕΛΛΑΔΟΣ
ΕΠΑΜ. ΣΗΜΑΝΤΗΡΑΣ
ΑΝΤΩΝΙΟΣ ΣΩΧΟΣ
ΚΡΕΩΝ καὶ ΑΘΗΝΑ ΚΥΡΙΑΚΙΔΟΥ
ΔΗΜΗΤΡΙΟΣ ΣΙΣΙΛΙΑΝΟΣ
ΑΛΕΞΑΝΔΡΟΣ ΟΙΚΟΝΟΜΟΥ
ΚΛΗΡΟΝΟΜΟΙ ΑΓΓΕΛΟΥ ΚΑΝΕΛΛΟΠΟΥΛΟΥ

ΕΙΣΑΓΩΓΗ

Μετά την λήξιν τῆς ἐκθέσεως «ἐντύπων ἀντιγράφων» ἔργων ἀμερικανικῆς καὶ σινικῆς τέχνης (22 Μαΐου - 21 Αὐγούστου 1955), εἰς τὰς κενωθείσας αἰθούσας τοῦ Ζαππείου ἀνηρτήθησαν ἔργα ἐκ τῶν ἤδη ἐκτεθέντων ἐδῶ καὶ εἰς τὴν Θεσσαλονίκην.

Ἡ ἐκθεσις διήρκεσεν ἀπὸ 1 ἕως 8 Ὀκτωβρίου 1955 καὶ ἔκλεισε λόγῳ τῶν ζημιῶν εἰς τὴν ὀροφὴν τῆς δευτέρας αἰθούσης, αἱ ὁποῖαι προεκλήθησαν ἐκ τῶν ἰσχυρῶν βροχῶν. Ἔως ὅτου διατεθῇ πίστωσις, διαρρυθμισθοῦν αἱ αἰθούσαι καὶ καταστῆ ἡ ἐκθεσις προσιτὴ, παρήλθεν ἱκανὸς χρόνος.

Ἀπὸ τῆς θέσεως αὐτῆς πρέπει νὰ ἐκφραστοῦν ἰδιαιτέρως θερμαὶ εὐχαριστίαι πρὸς τὸν Ὄργανισμὸν Ἑλληνικοῦ Τουρισμοῦ, ὁ ὁποῖος, κατανοήσας τὴν σημασίαν τοῦ σκοποῦ, συνειπλήρωσε τὰς ὑπὸ τοῦ Ὑπουργείου Ἐθνικῆς Παιδείας χορηγηθείσας πιστώσεις καὶ οὕτω κατέστη δυνατὴ ἡ λειτουργία τῆς παρούσης ἐκθέσεως.

Κατὰ τὴν νέαν διασκευὴν ἀπεμακρύνθησαν ἀναγκαστικῶς μερικὰ τῶν μεγάλων γλυπτῶν, ἀλλ' ἡ ἐκθεσις ἐπλουτίσθη εἰς ζωγραφικοὺς πίνακας, κυρίως Ἑλλήνων καλλιτεχνῶν.

Ὁ διαφορετικὸς φωτισμὸς, ὅστις ἐδημιουργήθη ἐκ τῆς ἀλλαγῆς τῆς θέσεως τῶν νῦν ἀναρτωμένων ἔργων, προσδίδει εἰς αὐτὰ νέαν ἐνδιαφέρουσαν ὄψιν. Προσετέθησαν ἔργα ὡς ὁ πίναξ τοῦ «Ἄγνώστου» ἐκ Κωνσταντινουπόλεως (Αἴθ. 1α, ἀριθ. 13). Τὸ ἔργον εἶναι ἰδιαιτέρως ἐνδιαφέρον, διότι μαρτυρεῖ μίαν ἀκόμη πλευρὰν τῆς ἐλληνικῆς ζωγραφικῆς παραδόσεως, ἣ ὁποῖα προσπαθεῖ νὰ προσαρμοσθῇ εἰς τὰ εὐρωπαϊκὰ πρότυπα.

Μία μικρὰ προσωπογραφία τοῦ Δ. Καλυδικῶ (Αἴθ. 1α, ἀριθ. 25) δίδει καὶ αὐτὴ τὸ ὕψηλόν ἐπίπεδον τῆς ἐπτανησιακῆς ζωγραφικῆς τῶν μέσων τοῦ παρελθόντος αἰῶνος.

Ἄλλο ἐνδιαφέρον σημεῖον τῆς ἐκθέσεως εἶναι οἱ προσφάτως ἀποκτηθέντες πίνακες τοῦ ἀγνώστου σχεδὸν εἰς τὴν Ἑλλάδα, ἀλλὰ διαπρέψαντος εἰς Βέλγιον, Περ. Πανταζῆ (Αἴθ. 2β, ἀριθ. 3 καὶ 5).

Εἰς τὴν ἐκθεσιν αὐτὴν παρουσιάζομεν καὶ τινα ἔργα ζῶντος καλλιτέχνου, τοῦ Κ. Παρθένη. Τὰ ἔργα ταῦτα, ἐκ τοῦ παλαιότερου ἀποθέματος τῆς Πινακοθήκης, εἶχον γίνει ἤδη γνωστά. Ἄνταποκρινόμενοι δὲ εἰς αἶτημα τοῦ κοινοῦ, παρουσιάζομεν ταῦτα ἐκ νέου. Ἄλλ' ἐκτίθενται καὶ ἄλλα ἔργα ἐκ τοῦ παλαιότερου ἀποθέματος, ὡς «Τὰ Κουνέλια» (Αἴθ. 6, ἀριθ. 14) τοῦ Π. Λεμπέση. Οὕτω, ὁ ἐκλεκτὸς ζωγράφος παρουσιάζεται διὰ τριῶν ἐν ὄλῳ ἔργων, προστεθέντος καὶ ἑνὸς νέου προσφάτου ἀποκτήματος, τὸ ὁποῖον ἀποδίδεται εἰς αὐτόν: τῆς «Γρηᾶς» (Αἴθ. 6, ἀριθ. 15).

Ἐπίσης, εἰς τὰ μέχρι τοῦδε ἐκτεθέντα ἔργα τοῦ Κ. Βολανάκη, προστίθεται σήμερον καὶ νέος σημαν-

τικὸς πίναξ (Αἴθ. 6, ἀριθ. 21), προσφάτως ἀποκτηθεὶς καὶ οὕτω παρουσιάζεται κατὰ πολὺ ἀρτιωμένον τὸ ἔργον τοῦ καλλιτέχνου.

Εἰς τὴν παροῦσαν ἔκθεσιν διεμορφώθη χῶρος (ἢ αἰθουσα 4), μικρὸς σχετικῶς, κατάλληλος ὅμως διὰ σχέδια. Σήμερον ἐκτίθεται σειρά σχεδίων, ξένων καὶ Ἑλλήνων καλλιτεχνῶν. Ἐδόθη δὲ ἰδιαιτέρα θέσις εἰς τὸν ζωγράφον Πᾶνον Ἀραβαντινόν, ὅστις διέπρεψεν εἰς τὸ ἐξωτερικόν, ὡς σκηνογράφος ἰδίως, μετὰ τὸν πρῶτον παγκόσμιον πόλεμον.

Συνεπεῖς πρὸς τὸν διδακτικὸν σκοπὸν, πρὸς τὸν ὁποῖον πάντοτε ἀποβλέπομεν, εἵχομεν παρουσιάσει τὴν ἀναδρομικὴν ἔκθεσιν ἑνὸς ἐκ τῶν ὀλίγων γνωστῶν Ἑλλήνων καλλιτεχνῶν, τοῦ ὁποῖου τὸ ἔργον πρέπει νὰ ἐξαρθῇ καὶ νὰ ἐκτιμηθῇ: τοῦ κερκυραίου ζωγράφου τοῦ 19ου—20ου αἰῶνος Μάρκου Ζαβιτζιάνου. Τούτου ἐξεθέσαμεν, κατόπιν αὐστηρᾶς ἐπιλογῆς, σειράν ἔργων, εὐγενῶς παραχωρηθέντων πρὸς τὸν σκοπὸν τοῦτον ὑπὸ τῶν συγγενῶν τοῦ καλλιτέχνου. Εἰς ἀντικατάστασιν τῆς ἐκθέσεως ταύτης, παρουσιάζομεν σήμερον σειράν ἔργων τοῦ διακεκριμένου Ἑλληνοῦ χαράκτου Δημητρίου Γαλάνη, πλεῖστα τῶν ὁποίων ἐξετέθησαν εἰς τὴν Biennale Βενετίας τοῦ 1956.

Σκοπεύομεν δὲ νὰ συνεχίσωμεν τὰς τοιοῦτου εἴδους ἀναδρομικὰς ἐκθέσεις ἔργων παλαιότερων καλλιτεχνῶν, οἱ ὁποῖοι ἔχουν λησμονηθῇ ὑπὸ τῶν πολλῶν ἢ δὲν ἔχουν γίνεαι ἐπαρκῶς γνωστοὶ εἰς τὸ κοινόν, ὡς καὶ καλλιτεχνῶν τῶν ὁποίων ἡ ἀξία θὰ ἔπρεπε νὰ λάβῃ τὴν ὀρθὴν θέσιν εἰς τὴν νεοελληνικὴν καλλιτεχνικὴν παραγωγὴν.

Αἱ ἐκθέσεις μας θὰ πλουτίζονται ἐπίσης καὶ δι' ἄλλων ἀξιολόγων δανείων ἐκθεμάτων.

Δι' ἀναδρομικὰς καὶ δανείους ἐκθέσεις προεβλέψαμεν τὰς αἰθούσας 2α καὶ 4. Καὶ διὰ τὸν λόγον αὐτὸν τὰ ἐκθέματα περιελήφθησαν εἰς ἰδιαίτερον παράρτημα, ὥστε ἡ ἐναλλαγή νὰ μὴν ἐπιφέρῃ καὶ τὴν ὑποχρεωτικὴν ἀντικατάστασιν ὀλοκλήρου τοῦ ὁδηγοῦ.

M. K.

ΚΑΤΑΛΟΓΟΣ ΤΩΝ ΕΡΓΩΝ

ΕΙΣΟΔΟΣ

Διαχωρίζουσα τὰς αἰθούσας 1α - 1β καὶ 2α - 2β.

Ἄριστερὰ τοῦ θυρώματος.

ΑΓΝΩΣΤΟΣ

Πιθανῶς Ἴσπανὸς ζωγράφος τῶν ἀρχῶν 15ου αἰῶνος.

1. ἀρ. 1626. Ἡ Παρθένος μὲ τὸ Βρέφος.

Ἐπιγραφὴ ἐπὶ σανίδος (0,50 × 0,49).

Ἀγορὰ ἐκ τοῦ κληροδ. Ἄλ. Σούτζου.

Παραπλεύρως, ἐπὶ τοῦ διαχωρίσματος: φωτογραφίαι τῆς συντηρήσεως τοῦ ἀνωτέρω πίνακος.

(Ἔργασια τοῦ συντηρητοῦ τῆς Ἑθν. Πινακοθήκης κ. Κωνσταντίνου Κουτσοῦρη).

2. ἀρ. 439. Τάπησ ὕφαντός. — Τὸ κούρεμα τῶν προβάτων.

Τέλος 16ου αἰῶνος (2,32 × 1,74).

Δωρεὰ Θεοδ. καὶ Αἰκατ. Ροδοκανάκη.

Ἐντὸς τοῦ θυρώματος.

ΚΟΣΣΟΣ Ι.

Τρίπολις 1832 - Ἀθῆναι 1873.

Ἐσπούδασεν εἰς τὴν Σχολὴν Καλῶν Τεχνῶν τῶν Ἀθηνῶν μὲ καθηγητὴν τὸν Κ. Siegel καὶ ὕστερον εἰς Ρώμην. Διωρίσθη καθηγητὴς τῆς «Σχολῆς Τεχνῶν» τὸ 1855 καὶ ἐδίδαξεν εἰς τὸ τμήμα γλυπτικῆς ἕως τὸ 1866.

Ἄριστερά.

Ἄρ. 1500. «Νύξ» (1864).

Μάρμαρον (0,65 × 0,29 × 0,38).

Δεξιὰ.

Ἄρ. 1501. Ἡ ἀοιδὸς Ἀδελαΐς Ριστόρι (1897).

Μάρμαρον (0,63 × 0,36 × 0,24).

Εἰς τὸ βάθος, ἔναντι τῆς εἰσόδου.

3. ἀρ. 1295. Τάπης ἐργαστηρίου Βρυξελλῶν. — Στέψις Αὐτοκράτορος (πιθανῶς τοῦ Καρλομάγνου).
Μέσα 16ου αἰῶνος. (3,50 × 3,20).

Δωρεὰ Θεοδ. καὶ Αἰκατ. Ροδοκανάκη.

Ἐκατέρωθεν τοῦ ὡς ἄνω τάπητος.

- 4-5. Πιάτα φαγεντιανά, ἰταλικά. 18ου αἰῶνος.
Κληροδ. Ὀδυσσεὺς Φωκᾶ.

Δεξιὰ τοῦ θυρώματος.

6. ἀρ. 440. Τάπης ὑφαντός. — Εἰδύλλιον.
18ου αἰῶνος. (2,32 × 1,74).

Δωρεὰ Χρήστου Ν. Λαμπράκη.

JUTTERMANS JUSTUS

Ἀμβέρσα 1597 - Φλωρεντία 1681.

Ἀπὸ τοῦ 1616 - 1619 εἰργάσθη εἰς Παρισίους καὶ κατόπιν ἐγκατεστάθη εἰς Φλωρεντίαν.

7. ἀρ. 1519. Κεφαλή ἵππότης.

Ἐλαιογραφία ἐπὶ ὀθόνης (0,42 × 0,32).

Παραπλεύρως, ἐπὶ τοῦ διαχωρίσματος: φωτογραφία τῆς συντηρήσεως τοῦ ἄνωτέρω πίνακος.

(Ἔργασία τοῦ συντηρητοῦ τῆς Ἐθν. Πινακοθήκης κ. Κωνσταντίνου Κουτσοῦρη).

1α. ΑΙΘΟΥΣΑ

ΠΑΒΙΑΣ ΑΝΔΡΕΑΣ (Ἡράκλειον;)

Μολονότι Κρῆς, ἐμπνέεται ἀπὸ τὴν ἰταλικὴν ζωγραφικὴν. Εἰργάσθη εἰς τὴν Δύσιν, μιμούμενος παλαιότερα πρότυπα. Πιθανῶς ἔζησε περὶ τὰ τέλη τοῦ 17ου αἰῶνος.

1. ἀρ. 144. Ἡ Σταύρωσις.

Τεχνοτροπία βυζαντινῶν εἰκόνων, ἐπὶ σανίδος (0,84 × 0,60).

Κληροδ. Ἀλ. Σούτζου.

ΔΟΞΑΡΑΣ ΝΙΚΟΛΑΟΣ ; - Ζάκυνθος 1775.

Υἱὸς τοῦ ζωγράφου Παναγιώτου Δοξαρά. Ἐσπούδασεν εἰς Βενετίαν, ὁπόθεν ἐπέστρεψεν εἰς Ζάκυνθον. Κύριον ἔργον του εἶναι ἡ « Οὐρανία » τοῦ ναοῦ τῆς Φα-
νερωμένης ἐν Ζακύνθῳ (1753), ἔγχρωμα σχέδια τῆς
ὁποίας εἶναι οἱ κατωτέρω τρεῖς πίνακες.

2. ἀρ. 149. Τὸ Γενέσιον τῆς Θεοτόκου.
Ἐλαιογραφία ἐπὶ ὀθόνης (0,45 x 0,34).
3. ἀρ. 148. Ἡ Κοίμησις τῆς Θεοτόκου.
Ἐλαιογραφία ἐπὶ ὀθόνης (0,45 x 0,34).
4. ἀρ. 150. Ἡ Μετάστασις τῆς Θεοτόκου.
Ἐλαιογραφία ἐπὶ ὀθόνης (0,45 x 0,34).

ΤΖΑΓΚΑΡΟΛΑΣ ΣΤΕΦΑΝΟΣ

Τέλη 17^{ου} - μέσα 18^{ου} αἰῶνος.

Ἡ οἰκογένειά του κατήγετο ἐκ Κρήτης. Ἐγεννήθη
εἰς Ἀργοστόλιον. Μετέβη προφανῶς εἰς Βενετίαν. Ἦτο
ιερωμένος καὶ ἀγιογράφος.

5. ἀρ. 147. Ἡ Προσκύνησις τῶν Ποιμένων.
Ἐλαιογραφία ἐπὶ σανίδος (0,98 x 0,80).
ΠΙΝ. 2.

(Δεῖγμα τῆς ἑλληνικῆς ζωγραφικῆς κατὰ τὴν Τουρ-
κοκρατίαν. Διατήρησις στοιχείων τῆς βυζαντινῆς παρα-
δόσεως, μὲ ἔντονον ἐπίδρασιν τοῦ ἰταλικοῦ ροκοκό).

ΚΑΝΤΟΥΝΗΣ ΝΙΚΟΛΑΟΣ

Ζάκυνθος 1767 - 1834.

Μαθητὴς τοῦ Νικολάου Κουτούζη ἐπὶ τι διάστημα,
κυρίως ὅμως αὐτοδίδακτος. Ἐγένετο ἱερεὺς τὸ 1786.
Ὡς μέλος τῆς Φιλικῆς Ἐταιρείας ἐξωρίσθη τὸ 1821
εἰς Δίαν. Ἐπανῆλθεν εἰς Ζάκυνθον, ὅπου καὶ παρέμεινε
μέχρι τοῦ θανάτου του. Ἠσχολήθη κυρίως εἰς τὴν προ-
σωπογραφίαν καὶ εἰς θέματα θρησκευτικοῦ περιεχομένου.

6. ἀρ. 1653. Σεβαστιανὸς Σκιαδᾶς (περὶ τὸ 1821).
Ἐλαιογραφία ἐπὶ ὀθόνης (0,83 × 0,68).

7. ἀρ. 1694. Προσωπογραφία γυναικὸς.
*Ἐλαιογραφία ἐπὶ ὀθόνης προσκεκολλημένης ἐπὶ σανίδος
(1,02 × 0,74).*

8. ἀρ. 491. Ὁ φαρμακοποιὸς Δικόπουλος.
Ἐλαιογραφία ἐπὶ ὀθόνης (0,87 × 0,69).

ΠΑΧΗΣ ΧΑΡΑΛΑΜΠΟΣ

Κέρκυρα 1844 - 1891.

Ἐσπούδασεν εἰς Ρώμην καὶ ἐπανῆλθεν εἰς Κέρκυραν
τὸ 1870. Ἐκεῖ ἴδρυσεν ἰδίαν καλλιτεχνικὴν σχολήν, εἰς
τὴν ὁποίαν ἐφοίτησαν πλεῖστοι Κερκυραῖοι ζωγράφοι.

9. ἀρ. 483. Πρωτομαγιά στὴν Κέρκυρα.
*Ἐλαιογραφία ἐπὶ ὀθόνης (0,61 × 0,50).
ΠΙΝ. 6.*

ΣΟΥΤΖΟΣ ΓΡΗΓΟΡΙΟΣ

μέσα τοῦ 19^{ου} αἰῶνος εἰς Ἀθήνας.

Ἐπῆρξε καθηγητὴς τῆς Σχολῆς Καλῶν Τεχνῶν. Εἰς
τὴν τέχνην του ἐκφράζεται ἡ ρομαντικὴ διάθεσις τῆς
ἐποχῆς.

10. ἀρ. 741. Ἀκτὴ.
*Ἐλαιογραφία ἐπὶ ὀθόνης (0,35 × 0,53).
Κληροδ. Ἀλ. Σούτζου.*

PIGE FRANCESCO

Ἐκ Τυρόλου.

Κατὰ τὰ τελευταῖα ἔτη ἐταυτίσθησαν περὶ τοὺς 15
πίνακες τοῦ καλλιτέχνου, ἐξ ὧν πέντε κατέχει ἡ Ἐθν. Πι-
νακοθήκη (βλ. ἐπίσης τοῦ αὐτοῦ, κατωτέρω, πίνακας

ὕπ' ἀριθ. 17 και 21). Εἰργάσθη τὸ πρῶτον ἡμισυ τοῦ 19ου αἰῶνος, προφανῶς εἰς Κέρκυραν, Ὑδραν, Σῦρον, Αἴγινα και Ἀθήνας.

11. ἀρ. 1516. Νέος τῆς οἰκογενείας Στεφάνου ἐκ Σύρου.
Ἐλαιογραφία ἐπὶ ὀθόνης (0,85 × 0,66).

ΒΡΥΖΑΚΗΣ ΘΕΟΔΩΡΟΣ

Θῆβαι 1814 - Μόναχον 1878.

Ἐσπούδασεν εἰς τὴν Ἀκαδημίαν τοῦ Μονάχου δαπάναις τοῦ Θερισίου. Ἦλθεν εἰς Ἑλλάδα κατὰ τὸ 1848 - 1850. Ἐπέστρεψε κατόπιν εἰς Μόναχον. Ἐβραβεύθη διὰ χρυσοῦ βραβείου εἰς τὴν Παγκόσμιον Ἐκθεσιν τῆς Βιέννης τοῦ 1853.

12. ἀρ. 493. Τὸ στρατόπεδον τοῦ Καραϊσκάκη (1855).
Ἐλαιογραφία ἐπὶ ὀθόνης (1,45 × 1,78).

ΑΓΝΩΣΤΟΣ

13. ἀρ. 1820. Φαναριώτης (1820).
*Ἐλαιογραφία ἐπὶ ξύλου (0,57 × 0,425).
Ἀγορὰ ἐκ τοῦ κληροδ. Ἀλ. Σούτζου.*

ΠΙΤΖΑΜΑΝΟΣ ΓΕΡΑΣΙΜΟΣ

Ἀργοστόλιον 1787 - Κέρκυρα 1825.

Υἱὸς τοῦ Βικεντίου Πιτζαμάνου, ἱερέως ἀγιογράφου. Μαθητὴς τοῦ Καντούνη. Ἐσπούδασεν εἰς τὴν Σχολὴν Καλῶν Τεχνῶν τῆς Ρώμης και εἰς Γαλλίαν. Τὸ 1816 διωρίσθη καθηγητὴς τῆς ἀρχιτεκτονικῆς εἰς τὴν πρῶτην δημοσίαν καλλιτεχνικὴν σχολὴν Κερκύρας. Ἐταξίδευσεν εἰς Κωνσταντινούπολιν και κατὰ τὴν Ἐπανάστασιν εἰς Πετροῦπολιν, ὅπου διωρίσθη ἐπὶ Καποδιστρίου καθηγητὴς τῶν Καλῶν Τεχνῶν. Κατόπιν μετέβη εἰς Ἰταλίαν, ὀλίγον δὲ πρὸ τοῦ θανάτου του ἐπέστρεψεν εἰς

Κέρκυραν. Ἔργα του εὐρίσκονται εἰς τὸ Μουσεῖον τῆς
Ἰστ. καὶ Ἐθν. Ἑταιρείας.

14. ἀρ. 2153. Παναγιώτης Μπενάκης.

²Ελαιογραφία ἐπὶ ὀθόνης (0,34 × 0,25).

Κληροδ. Ἀντ. Μπενάκη.

ΚΡΙΕΖΗΣ ΑΝΔΡΕΑΣ

1813 - 1880.

²Ἐξ Ὑδρας. Ἐσπούδασεν εἰς Γαλλίαν. Καθηγητῆς
εἰς τὸ γυμνάσιον Σύρου. Εἰς τὸ ἔργον του εἶναι ἐμφα-
νῆς ἡ ἐπίδρασις τῆς γαλλικῆς σχολῆς.

15. ἀρ. 535. Χριστόπουλος (1846).

²Ελαιογραφία ἐπὶ ὀθόνης (0,74 × 0,61).

ΑΓΝΩΣΤΟΣ

16. ἀρ. 1521. Ἐπτανησία.

(ἀρχαὶ 19ου αἰῶνος).

²Ελαιογραφία ἐπὶ ὀθόνης (0,40 × 0,30).

PIGE FRANCESCO

17. ἀρ. 1760. Ἐπιπλοποιοῦς.

²Ελαιογραφία ἐπὶ ὀθόνης (0,81 × 0,65).

ΛΑΝΤΣΙΑΣ ΒΙΚΕΝΤΙΟΣ

Βενετία 1822 - Ἀθήναι 1902.

²Ἐσπούδασεν εἰς τὴν Ἐνετικὴν Ἀκαδημίαν τῶν Κα-
λῶν Τεχνῶν. Τὸ 1848, ἐξορισθεὶς, κατέφυγεν εἰς Πάτρας
καὶ κατόπιν εἰς Ἀθήνας. Τὸ 1863 διωρίσθη καθηγητῆς
τῆς προοπτικῆς, σκηνογραφίας καὶ στοιχειώδους ζωγρα-
φικῆς εἰς τὸ Πολυτεχνεῖον. Ἐδίδαξε μέχρι τοῦ 1900.

18. ἀρ. 62. Ἡ Ἀκρόπολις τῶν Ἀθηνῶν (πρὸ τοῦ
1875).

²Ελαιογραφία ἐπὶ ὀθόνης (0,37 × 0,56).

Δωρεὰ Ἀποστ. Χατζηαργύρη.

ΚΟΥΝΕΛΑΚΗΣ ΝΙΚΟΛΑΟΣ

Κρήτη 1829 - Κάιρον 1869.

Ἐσπούδασεν εἰς τὴν ἐν Πητρουπόλει Ἀκαδημίαν τῶν Καλῶν Τεχνῶν καὶ ἐτιμήθη διὰ πρώτου βραβείου. Τὸ 1857 μετέβη εἰς Ρώμην καὶ κατόπιν εἰς Φλωρεντίαν, ὅπου εἰργάσθη ἐπὶ δέκα περιπτου ἔτη. Διεκρίθη κυρίως ὡς προσωπογράφος.

19. ἀρ. 476. Ὁ καλλιτέχνης μετὰ τῆς οἰκογενείας του.
Ἐλαιογραφία ἐπὶ ὀθόνης (0,95 × 0,73).

ΣΟΥΤΖΟΣ ΓΡΗΓΟΡΙΟΣ

20. ἀρ. 739. Τὸ Θησεῖον (1853).
Ἐλαιογραφία ἐπὶ ὀθόνης (0,22 × 0,17).

PIGE FRANCESCO

21. ἀρ. 1685. Προσωπογραφία Ὑδραίας.
Ἐλαιογραφία ἐπὶ ὀθόνης (0,93 × 0,65).
ΠΙΝ. 4.

ΒΡΥΖΑΚΗΣ ΘΕΟΔΩΡΟΣ

22. ἀρ. 1036. Προσωπογραφία ἀγωνιστοῦ (1838).
Ἐλαιογραφία ἐπὶ ὀθόνης (0,41 × 0,32).

23. ἀρ. 1159. Αὐτοπροσωπογραφία (1838).
Ἐλαιογραφία ἐπὶ ὀθόνης (0,67 × 0,54).

ΔΟΥΚΑΣ ΙΩΑΝΝΗΣ

Ἀργυρόκαστρον 1841 - Ἀθῆναι 1916.

Ἐσπούδασεν εἰς τὴν Σχολὴν Καλῶν Τεχνῶν Ἀθηνῶν, ὕστερον δὲ εἰς Βιέννην καὶ Μασσαλίαν.

24. ἀρ. 2069. Κεφαλή κόρης.
Ἐλαιογραφία ἐπὶ ὀθόνης (0,51 × 0,42).
Κληροδ. Ἀντ. Μπενάκη.

Ἐπὶ τοῦ διαχωρίσματος.

ΚΑΛΥΒΩΚΑΣ ΔΙΟΝΥΣΙΟΣ

Ζάκυνθος, 19^{ος} αἰών.

Ἔδρασεν εἰς Ζάκυνθον, Λευκάδα καὶ Κέρκυραν, ὅπου ὑπῆρξεν καθηγητῆς εἰς τὴν Ἴόνιον Ἀκαδημίαν (1858 - 1864).

25. ἀρ. 2093. Προσωπογραφία ἀνδρὸς (1847).

Ἐλαιογραφία ἐπὶ ὀθόνης (0,33 x 0,27).

ΙΑΤΡΑΣ ΚΩΝΣΤΑΝΤΙΝΟΣ

Ζάκυνθος 1812 - 1888.

Ἔσπούδασεν εἰς Ἰταλίαν. Διδάσκαλος τῆς ἰχθυογραφίας εἰς Ζάκυνθον, Κέρκυραν καὶ Σμύρνην.

26. ἀρ. 1415. Προσωπογραφία γυναικὸς.

Ἐλαιογραφία ἐπὶ ὀθόνης (0,22 x 0,17).

ΠΡΟΘΗΚΑΙ

KRAZAISEN KARL

Castellaun (Traubach) 1794 - Μόναχον 1878.

Σχολῆς γερμανικῆς. Τοπιογράφος καὶ προσωπογράφος. Βαυαρὸς ἀξιωματικὸς. Ἐζωγράφησε στρατιωτικὰς σκηνάς.

A

1. ἀρ. 1325¹. Ναὸς Παλαιᾶς Κορίνθου (1827).

Ἐλαιογραφία.

2. ἀρ. 1325^{B13}. Ἡ Βροχή.

Ἐλαιογραφία.

3. ἀρ. 1325^{B22}. Πειραιεὺς (1827).

Ἐλαιογραφία.

4. ἀρ. 1325^{B4}. Γυναικεῖται ἐνδυμασίαι (1827).

Ἐλαιογραφία.

5. ἀρ. 1325^{B15}. Πόρος (1827^α). *Υδατογραφία.
6. ἀρ. 1325^{B5}. Στρατιωτικὴ ἐνδυμασία (Ζάκυνθος, 1829). *Υδατογραφία.
- B
7. ἀρ. 1325^{B14}. Καΐκια. *Υδατογραφία.
8. ἀρ. 1325^{B5}. Μυστικο. *Υδατογραφία.
9. ἀρ. 1325^{B8}. «Καρτερία» καὶ «Ἑλλάς». *Υδατογραφία.
10. ἀρ. 1325^{B11}. Αὐλὴ (Ἀμπελάκι 1827). *Υδατογραφία.
11. ἀρ. 1325^{B7}. Αἴγινα (1827). *Υδατογραφία.
12. ἀρ. 1325^{B18}. Αἴγινα (1926). Σχέδιον.
13. ἀρ. 1325^{B16}. Αἴγινα (1827). *Υδατογραφία.

1β. ΑΙΘΟΥΣΑ

Δεξιά.

ΟΙΚΟΝΟΜΟΣ ΑΡΙΣΤΕΙΔΗΣ

Βιέννη 1823 - Ἀθήναι 1887.

Ἐσπούδασεν εἰς τὰς Ἀκαδημίας Βιέννης καὶ Βενετίας. Ἀπὸ τοῦ 1860 ἐξέθετεν εἰς Βιέννην.

1. ἀρ. 681. Κεφαλή γυναικός.
*Ελαιογραφία ἐπὶ ὀθόνης (0,35 × 0,31).
ΠΙΝ. 5.
2. ἀρ. 1048. Κεφαλή Ἀράβος (1846).
*Ελαιογραφία ἐπὶ ὀθόνης (0,52 × 0,41).

ΠΑΥΛΙΔΗΣ - ΜΙΝΩΤΟΣ ΠΕΤΡΟΣ

Ἐπτανήσιος ζωγράφος καὶ χαράκτης, σπουδάσας πιθανῶς εἰς Ἰταλίαν. Ἐξέθεσε τὸ πρῶτον εἰς Ἀθήνας τὸ 1858. Τὸ αὐτὸ ἔτος διωρίσθη καθηγητὴς εἰς τὸ Πολυτεχνεῖον. Τὸ 1861 παρητήθη καὶ μετέβη εἰς Βενετίαν.

3. ἀρ. 1157. Ἰερεὺς.
*Ελαιογραφία ἐπὶ ὀθόνης (0,83 × 0,67).

ΑΛΤΑΜΟΥΡΑΣ ΙΩΑΝΝΗΣ

Νεάπολις Ἰταλίας 1852 - Ἀθήναι 1878.

Υἱὸς τοῦ Ἰταλοῦ ζωγράφου Xavier d' Altamura καὶ τῆς Ἑλένης τὸ γένος Μπούκουρα ἐκ Σπετσῶν, ἐπίσης ζωγράφου. Ἐταξίδευσεν εἰς Κοπεγχάγην καὶ παρηκολούθησε τὰ μαθήματα τῆς ἐκεῖ Ἀκαδημίας δαπάναις τοῦ Βασιλέως Γεωργίου τοῦ Α'. Ἐπεδόθη κυρίως εἰς τὴν θαλασσογραφίαν.

4. ἀρ. 2087. Ὁ λιμὴν τῆς Κοπεγχάγης (1874).

Ἐλαιογραφία ἐπὶ ὀθόνης (0,90 × 0,43).

Κληροδ. Ἀντ. Μπενάκη.

THIERSCH LUDWIG (ΘΕΙΡΣΙΟΣ)

Μόναχον 1825 - 1909.

Μαθητὴς τοῦ von Hess. Τὸ 1852 ἦλθεν εἰς Ἀθήνας καὶ ἔγινε καθηγητὴς εἰς τὸ « Σχολεῖον τῶν Τεχνῶν ». Διδάσκαλος τοῦ Λύτρα, εἰς τὸν ὁποῖον διαφαίνεται ἡ ἐπίδρασις του (ιδίως εἰς τὰ χρώματα). Τὸ 1856 ἐζωγράφησε τὰς τοιχογραφίας τῆς ἑλληνικῆς ἐκκλησίας τῆς Βιέννης. Ἡθέλησε νὰ γίνῃ ἀναμορφωτὴς τῆς βυζαντινῆς τέχνης. Ἐζωγράφησε τὰς τοιχογραφίας τοῦ ναοῦ Σωτήρας Λυκοδήμου (ρωσικῆς ἐκκλησίας), μὲ βοήθους τὸν Φανέλλη καὶ Λύτραν, μιμηθεὶς καὶ « βελτιώσας » τὴν τέχνην τῶν μωσαϊκῶν τοῦ Δαφνίου.

5. ἀρ. 877. Κλεονίκη Γ. Γενναδίου.

Ἐλαιογραφία ἐπὶ ὀθόνης (1,54 × 0,83).

Δωρεὰ Ι. Γενναδίου.

ΑΛΤΑΜΟΥΡΑΣ ΙΩΑΝΝΗΣ

6. ἀρ. 1818. Κατὰ στίς Σπέτσες (1877).

Ἐλαιογραφία ἐπὶ ὀθόνης (0,29 × 0,39).

Δωρεὰ Ἀργ. Χατζηαργύρη.

ΤΣΟΚΟΣ ΔΙΟΝΥΣΙΟΣ

Μέσα 19ου αιώνας, Ζάκυνθος.

7. άρ. 1654. Προσωπογραφία άνδρός.

Έλαιογραφία επί οθόνης (0,58 x 0,43).

Έντός του θυρώματος.

ΠΡΟΣΑΛΕΝΤΗΣ ΠΑΥΛΟΣ

Κέρκυρα 1784 - 1837.

Έμαθήτευσε εις Κέρκυραν παρά τῷ Ἰταλῷ ξυλο-γλύπτῃ Luigi Bossi καὶ ὕστερον εις Ἰταλίαν παρά τῷ Canova. Τὸ 1806 ἐπέστρεψε εις Κέρκυραν, ὅπου ἐδίδασκεν εις τὴν ἰδρυθεῖσαν Δημοσίαν Σχολήν. Ἐπῆρξεν ἐκ τῶν θεμελιωτῶν τῆς Ἰονίου Ἀκαδημίας. Τὸ 1815 ἐτιμήθη μὲ τὸ παράσημον τῶν ἵπποτῶν Ἀγ. Μιχαὴλ καὶ Γεωργίου.

Πλάτων (1815).

Εἰς τὰ ἀριστερὰ τῆς προτομῆς ὑπάρχει ἐπιγραφή:
ΕΡΜΟΓΛΥΦΙΚΗΣ ΑΥΘΙΣ ΤΕΧΝΗΣ ΚΟΡΚΥΡΑΙΩΝ ΔΕΙΓΜΑ
ΠΡΩΤΟΝ ΤΟΥΤΟ ΠΑΥΛΟΣ ΕΠΟΙΕΙ. ΩΣΙΕ.

Μάρμαρον

Ἐπὶ τῆς στήλης.

ΣΩΧΟΣ ΛΑΖΑΡΟΣ

Τῆνος 1862 - Ἀθῆναι 1911.

Ἐσπούδασεν εις τὸ Πολυτεχνεῖον μὲ καθηγητὴν τὸν Λ. Δρόσην καὶ ἀπὸ τοῦ 1881 ἕως τὸ 1901 εις Παρισίους. Καθηγητῆς τῆς Γλυπτικῆς εις τὸ Πολυτεχνεῖον Ἀθηνῶν, ἀπὸ τοῦ 1908 ἕως τὸ ἔτος τοῦ θανάτου του.

Ἄρ. 1544. Προτομή γέροντος (1889).

Ὀπτιή γῆ (0,50 x 0,31 x 0,20).

ΛΥΤΡΑΣ ΝΙΚΗΦΟΡΟΣ

Τῆνος 1832 - Ἀθῆναι 1904.

Νεώτατος εἰσέρχεται εις τὸ Πολυτεχνεῖον. Ἐχει καθηγητὴν τὸν Thiersch. Κατόπιν φοιτᾷ εις Μόναχον μὲ

υποτροφίαν τοῦ ιδρύματος τῆς Παναγίας τῆς Τήνου. Μαθητῆς τοῦ Πιλότου. Τὸ 1866 ἐπιστρέφει εἰς Ἑλλάδα καὶ διορίζεται καθηγητῆς εἰς τὴν Σχολὴν Καλῶν Τεχνῶν. Μαθηταὶ του οἱ πλέον ἀξιόλογοι καλλιτέχναι τῆς νεωτέρας Ἑλλάδος. Εἶναι ὁ σημαντικώτερος ζωγράφος τοῦ παρελθόντος αἰῶνος εἰς τὴν Ἑλλάδα. Διήνοιξε τὴν ὁδὸν πρὸς δημιουργίαν νεοελληνικῆς ἐκφράσεως εἰς τὴν ζωγραφικὴν.

8. ἀρ. 645. Δύσανδρος Καυταντζόγλου.

Ἐλαιογραφία ἐπὶ ὀθόνης (1,90 × 1,24).

Δωρεὰ Λυσιμ. Καυταντζόγλου.

Παραπλεύρως.

ΔΡΟΣΗΣ ΛΕΩΝΙΔΑΣ

Ἀθῆναι 1843 - Νεάπολις 1884.

Ἐσπούδασεν εἰς τὸ Πολυτεχνεῖον Ἀθηνῶν μετὰ καθηγητὴν τὸν Siegel (1850 - 1857) καὶ κατόπιν, ἕως τὸ 1863, εἰς Μόναχον. Ἐταξίδευσεν εἰς τὴν Εὐρώπην καὶ τὸ 1867 ἐπέστρεψεν εἰς Ἀθήνας καὶ ἔγινε καθηγητῆς τῆς Γλυπτικῆς εἰς τὸ Πολυτεχνεῖον ἕως τὸ 1882.

Ἄρ. 1762. Γλαῦξ.

Μάρμαρον (0,325 × 0,15 × 0,115)

ΛΥΤΡΑΣ ΝΙΚΗΦΟΡΟΣ

9. ἀρ. 2073. Σχέδιον διὰ τὸν Ἀπαγχονισμόν τοῦ Πατριάρχου.

Ἐλαιογραφία ἐπὶ ὀθόνης (0,49 × 0,60).

Κληροδ. Ἀντ. Μπενάκη.

10. ἀρ. 118. Χωρική στὸ ποτάμι.

Ἐλαιογραφία ἐπὶ ξύλου (0,43 × 0,29).

Δωρεὰ Ἀπ. Χατζηαργύρη.

11. ἀρ. 2072. Ὁ Ἀράρης.

Ἐλαιογραφία ἐπὶ ὀθόνης (0,60 × 0,50).

Κληροδ. Ἀντ. Μπενάκη.

12. ἀρ. 101. Καλογραία εἰς τὸ μαγγάλιον.
*Ἐλαιογραφία ἐπὶ ξύλου (0,38 × 0,31).
 Δωρεὰ Ἀπ. Χατζηαργύρη.*
13. ἀρ. 474. Τὸ φαριανὸ μοιρολότι.
*Ἐλαιογραφία ἐπὶ ὀθόνης (0,97 × 1,40).
 Ἀγορὰ ἐκ τοῦ κληροδ. Γ. Ἀβέρωφ.
 ΠΙΝ. 7.*
14. ἀρ. 102. Θυμίαμα στὸν τάφο.
*Ἐλαιογραφία ἐπὶ ξύλου (0,33 × 0,40).
 Δωρεὰ Ἀπ. Χατζηαργύρη.*
15. ἀρ. 1797. Γαλαταῖς ἐν ὄρφ σχολῆς.
*Ἐλαιογραφία ἐπὶ ὀθόνης (0,53 × 0,39).
 Δωρεὰ Ἀργ. Χατζηαργύρη.*
16. ἀρ. 489. Ναυτικὸς καπνίζων.
*Ἐλαιογραφία ἐπὶ ὀθόνης (0,40 × 0,34).
 Κληροδ. Στ. Σκουλούδη.*
17. ἀρ. 2152. Ἐσωτερικὸν αἰγυπτιακῆς οἰκίας.
*Ἐλαιογραφία ἐπὶ ὀθόνης (0,58 × 0,47).
 Κληροδ. Ἀντ. Μπενάκη.*

Παρὰ τὴν εἴσοδον.

ΙΑΚΩΒΙΔΗΣ ΓΕΩΡΓΙΟΣ

Ἄρ. 2085. Προτομὴ Νικηφόρου Λύτρα.

Γῦψος.

2α. ΑΙΘΟΥΣΑ

ΑΝΑΔΡΟΜΙΚΗ ΕΚΘΕΣΙΣ

Βλ. εἰδικὸν κατάλογον.

2β. ΑΙΘΟΥΣΑ

ΙΑΚΩΒΙΔΗΣ ΓΕΩΡΓΙΟΣ

Λέσβος 1853 - Ἀθῆναι 1932.

Ἐφοίτησεν εἰς τὴν Σχολὴν Καλῶν Τεχνῶν με καθηγητὰς τοὺς Λύτραν καὶ Δρόσην, κατόπιν εἰς Μόναχον

μέ τους Löfftz και G. Max. Ἐφορος τῆς Ἐθν. Πινακοθήκης Ἀθηνῶν ἀπὸ τοῦ 1900 ἕως τὸ 1918. Καθηγήτρια τοῦ Πολυτεχνείου (1910 - 1930) και μέλος τῆς Ἀκαδημίας Ἀθηνῶν ἀπὸ τοῦ 1926. Ἐξέθεσεν εἰς πλείστας πόλεις τῆς Εὐρώπης.

1. ἀρ. 107. Ἡ χωριατοπούλα.

Ἐλαιογραφία ἐπὶ ὀθόνης (0,50 × 0,45).

ΡΟΪΛΟΣ ΓΕΩΡΓΙΟΣ

Ἀθῆναι 1867 - 1928.

Ἐσπούδασεν εἰς Ἀθήνας, Μόναχον, Παρισίους. Ἐπὶ ὀλίγον εἰς Ἀγγλίαν, ὅπου ἔγινεν ἑταῖρος τῆς Ἀκαδημίας Τεχνῶν τῆς Λίβερπουλ (1908). Καθηγητὴς εἰς τὴν Σχολὴν Καλῶν Τεχνῶν τῶν Ἀθηνῶν ἀπὸ τοῦ 1910. Ἐξέθεσεν εἰς Ἀγγλίαν και Ἀθήνας.

2. ἀρ. 468. Δ. Βικέλας.

Ἐλαιογραφία ἐπὶ ὀθόνης (0,63 × 0,53).

Δωρεὰ Δ. Βικέλα.

ΠΑΝΤΑΖΗΣ ΠΕΡΙΚΛΗΣ

Ἀθῆναι 1849 - Βρυξέλλαι 1884.

Νεώτατος ἔφυγεν ἀπὸ τὴν Ἑλλάδα. Μαθητὴς τοῦ Courbet και τοῦ Chintreuil εἰς Παρισίους. Ἐγκατεστάθη μονίμως εἰς Βέλγιον, ὅπου και ἀπέθανεν. Ἐξέθεσεν εἰς Παρισίους τὸ 1878. Ἔργα του εὐρίσκονται εἰς τὰ Μουσεῖα τῶν Βρυξελλῶν και τῆς Ἀμβέρσης.

3. ἀρ. 1825. Νεκρὰ φύσις.

Ἐλαιογραφία ἐπὶ ὀθόνης (0,28 × 0,42).

Ἀγορὰ ἐκ τοῦ κληροδ. Ἀλ. Σούτζου.

ΖΑΧΑΡΙΟΥ ΝΙΚΟΛΑΟΣ

Ἐγενήθη τὸ β' τέταρτον τοῦ παρελθόντος αἰῶνος και ἀπέθανεν εἰς ἡλικίαν 36 ἐτῶν. Ἐσπούδασεν εἰς Μόναχον. Ἐλάχιστα ἔργα του σώζονται.

4. ἀρ. 2068. Προσωπογραφία νέου.

Ἐλαιογραφία ἐπὶ ὀθόνης (0,94 × 0,68).

Κληροδ. Ἀντ. Μπενάκη.

ΠΑΝΤΑΖΗΣ ΠΕΡΙΚΛΗΣ

5. ἀρ. 1826. Κεφαλή κόρης.

Ἐλαιογραφία ἐπὶ ὀθόνης (0,47 × 0,37).

Ἀγορὰ ἐκ τοῦ κληροδ. Ἀλ. Σούτζου.

ΙΑΚΩΒΙΔΗΣ ΓΕΩΡΓΙΟΣ

6. ἀρ. 475. Ἡ Παιδικὴ Συναυλία.

Ἐλαιογραφία ἐπὶ ὀθόνης (1,76 × 2,50).

Ἀγορὰ ἐκ τοῦ κληροδ. Γ. Ἀβέρωφ.

ΛΥΤΡΑΣ ΝΙΚΟΛΑΟΣ

Ἀθῆναι 1883 - 1927.

Ἐσπούδασεν εἰς τὸ Πολυτεχνεῖον ἕως τὸ 1904, μαθητὴς τοῦ πατρὸς του Νικηφ. Λύτρα. Τὸ 1907 εἰς τὴν Ἀκαδημίαν τοῦ Μονάρχου μὲ καθηγητὴν τὸν Löfftz. Τὸ 1923 καθηγητὴς εἰς τὴν Σχολὴν Καλῶν Τεχνῶν τῶν Ἀθηνῶν.

7. ἀρ. 455. Θαλασσογραφία.

Ἐλαιογραφία ἐπὶ ὀθόνης (0,53 × 0,72).

Δωρεὰ Τραπεζίης Ἑλλάδος.

8. ἀρ. 496. Ἡ σύζυγος τοῦ καλλιτέχνου.

Ἐλαιογραφία ἐπὶ ὀθόνης (1,10 × 0,84).

9. ἀρ. 467. Βάρκα μὲ πανί.

Ἐλαιογραφία ἐπὶ ὀθόνης (0,53 × 0,72).

ΜΑΛΕΑΣ ΚΩΝΣΤΑΝΤΙΝΟΣ

Κωνσταντινούπολις 1879 - Ἀθῆναι 1928.

Ἐσπούδασεν εἰς Κωνσταντινούπολιν καὶ κατόπιν εἰς Παρισίους, μαθητὴς τοῦ Henri Martin. Ἐζωγράφισε κυρίως τοπία.

10. ἀρ. 473. Δελφοί.

Ἐλαιογραφία ἐπὶ ὀθόνης (0,61 × 0,77).

Δωρεὰ Εὐφρ. Μαλέα.

ΛΥΤΡΑΣ ΝΙΚΟΛΑΟΣ

11. ἀρ. 492. Τὸ ψάθινο καπέλλο.

Ἐλαιογραφία ἐπὶ ὀθόνης (0,89 × 0,86).

ΜΑΛΕΑΣ ΚΩΝΣΤΑΝΤΙΝΟΣ

12. ἀρ. 474. Σαντορίνη.

Ἐλαιογραφία ἐπὶ ξύλου (0,47 × 0,53).

Παρὰ τὴν εἴσοδον πρὸς τὴν 5ην καὶ 6ην αἴθουσαν.

ΦΥΤΑΛΗΣ ΛΑΖΑΡΟΣ

Τῆνος 1831 - Ἀθήναι 1909.

Ἐπεράτωσε τὰς σπουδὰς του εἰς τὴν Σχολὴν Γλυπτικῆς τὸ 1858. Συνειργάσθη μετὰ τοῦ ἀδελφοῦ του Γεωργίου.

Ἀρ. 1484. Προτομὴ γυναικὸς (1883).

Μάρμαρον (0,70 × 0,38 × 0,24).

Δωρεὰ Ἰωάννου Βασιλείου.

3. ΑΙΘΟΥΣΑ

ΧΑΛΕΠΑΣ ΓΙΑΝΝΟΥΛΗΣ

Τῆνος 1854 - Ἀθήναι 1937.

Ἐσπούδασεν εἰς τὴν Σχολὴν Καλῶν Τεχνῶν τῶν Ἀθηνῶν (1870) καὶ τὸ 1873 εἰς τὸ Μόναχον, ἐπὶ τριετίαν.

Τὸ 1878 ἐνεκλείσθη εἰς τὸ φρενοκομεῖον Κερκύρας, ὅπου ἔμεινε 14 ἔτη.

1. ἀρ. 1471. Τὸ Ἀγγελάκι.

Πηλὸς (0,35 × 0,17 × 0,26).

Δωρεὰ Τραπεζίης Ἑλλάδος.

2. ἀρ. 1467. Ἐρμῆς καὶ Πήγασος.

Γῦψος (0,72 × 0,55 × 0,295).

Δωρεὰ Τραπεζίης Ἑλλάδος.

3. ἀρ. 1475. Ἡ γρηά.
*Πηλὸς (0,36 × 0,11 × 0,15).
 Δωρεὰ Τραπέζης Ἑλλάδος.*
4. ἀρ. 1470. Ἡ Μήδεια.
*Γῦψος (0,72 × 0,24 × 0,43).
 Δωρεὰ Τραπέζης Ἑλλάδος.*
5. ἀρ. 1468. Ἡ σκέψις (1931).
*Γῦψος (0,61 × 0,38 × 0,40).
 Δωρεὰ Τραπέζης Ἑλλάδος.*
6. ἀρ. 1474. Ἀλέξανδρος καὶ Ἁγία Βαρβάρα.
*Πηλὸς (0,54 × 0,26 × 0,19).
 Δωρεὰ Τραπέζης Ἑλλάδος.*
7. ἀρ. 1472. Ὁ Θεριστής.
*Πηλὸς (0,60 × 0,28 × 0,21).
 Δωρεὰ Τραπέζης Ἑλλάδος.*
8. ἀρ. 1515. Τὸ Μυστικόν.
*Γύψινον ἐκμαγεῖον (0,48 × 0,30 × 0,20).
 Δωρεὰ Μαρίνου Καλλιγᾶ.*
9. ἀρ. 1304. Κεφαλή Σατύρου (1878).
*Γῦψος.
 Δωρεὰ Ἐμμανουήλ Τσουδεροῦ.*
10. ἀρ. 1466. Ἡ Ὁραματιζομένη (1931).
*Γῦψος (0,49 × 1,58 × 0,60).
 Δωρεὰ Τραπέζης Ἑλλάδος.*
11. ἀρ. 1473. Ὁ Κυνηγός.
*Γῦψος (0,65 × 0,21 × 0,28).
 Δωρεὰ Τραπέζης Ἑλλάδος.*
12. ἀρ. 1469. Ἡ μικρὰ ἀναπαυομένη.
*Γῦψος (0,26 × 0,42 × 0,22).
 Δωρεὰ Τραπέζης Ἑλλάδος.*
13. ἀρ. 1954. Ἀλέξανδρος καὶ Ἁγιος Χαράλαμπος.
*Γύψινον ἐκμαγεῖον (0,56 × 0,24 × 0,28).
 Δωρεὰ Ἀντωνίου Σώχου.*
- Ἐπὶ τῶν τοίχων.
 Ἄριστερὰ
14. ἀρ. 1763. Αὐτοπροσωπογραφία (1935 περίπου).
*Χαρτί - μολύβι (0,28 × 0,215).
 Δωρεὰ Εἰρήνης Π. Καλλιγᾶ.*

15. ἀρ. 1476. Αὐτοπροσωπογραφία (1937).

Χαρτί - μολύβι (0,26 × 0,21).

16. Σχέδιον Σατύρου.

Χαρτί - μολύβι (0,21 × 0,18).

Ἐξ ἰδιωτικῆς συλλογῆς.

Δεξιὰ

17. ἀρ. 1693. Τὸ Φραγγέλιο.

Χαρτί - μολύβι (0,307 × 0,222).

Δωρεὰ Εἰρήνης Π. Καλλιγᾶ.

4. ΑΙΘΟΥΣΑ ΑΙΘΟΥΣΑ ΣΧΕΔΙΩΝ

Βλ. εἰδικὸν κατάλογον.

5. ΑΙΘΟΥΣΑ

ΓΥΖΗΣ ΝΙΚΟΛΑΟΣ

Τῆνος 1842 - Μόναχον 1901.

Ἐφοίτησεν εἰς τὸ Πολυτεχνεῖον μὲ καθηγητὰς τοὺς Φίλιππον καὶ Γεώργιον Μαργαρίτην καὶ Thiersch. Ἐπὶ τοῦ 1866 εἰς Μόναχον, μὲ ὑποτροφίαν τοῦ Ναοῦ Παναγίας τῆς Τήνου, φοιτᾷ εἰς τὴν Σχολὴν τοῦ Πιλότου. Τὸ 1872 ἐπιστρέφει εἰς Ἀθήνας καὶ ἀπὸ τοῦ 1874 ἐγκαθίσταται ὀριστικῶς εἰς Μόναχον. Τὸ 1882 καθηγητῆς εἰς τὴν Ἀκαδημίαν τοῦ Μονάχου.

1. ἀρ. 595. Κεφαλὴ γυναικὸς.

Σχέδιον μὲ κάρβουνον (0,32 × 0,25).

2. ἀρ. 1701. Ἡ Δόξα.

Κρητιδογραφία (0,465 × 0,36).

Δωρεὰ Ἐπαμ. Σημαντήρα.

3. ἀρ. 592. Ποίησις καὶ Τέχνη.

Σχέδιον ἔγχρωμον ἐπὶ ὀθόνης (0,36 × 0,59).

4. ἀρ. 633. Τὸ τάμμα.

Ἐλαιογραφία ἐπὶ ὀθόνης (1,07 × 1,58).

5. ἀρ. 620. Σπουδὴ διὰ τὴν «Ἐαρινὴν Συμφωνίαν».

Ἐλαιογραφία ἐπὶ σανίδος (0,33 × 0,40).

6. ἀρ. 1655. Σπουδὴ κεφαλῆς γέροντος.
Ἐλαιογραφία ἐπὶ ὀθόνης (0,37 × 0,27).
7. ἀρ. 593. Τέσσαρες σπουδαὶ διὰ τὴν «Ἐπιστήμην».
Ἐλαιογραφία - μολύβι ἐπὶ χάρτου (1,03 × 0,61).
8. ἀρ. 2081. Σχέδιον οἰκιῶν.
Ἐλαιογραφία ἐπὶ ξύλου (0,8 × 0,10).
Κληροδ. Ἀντ. Μπενάκη.
9. ἀρ. 601. Σχέδιον τοῦ Ἐρωτος, ἐκ τοῦ ἄρματος τῆς
Ἐπιστήμης.
Μολύβι ἐπὶ χάρτου (0,31 × 0,24).
10. ἀρ. 641. «Ἴδου ὁ Νυμφίος ἔρχεται».
Ἐλαιογραφία ἐπὶ ὀθόνης (2,00 × 2,00).

6. ΑΙΘΟΥΣΑ

Ἀριστερὰ τῷ εἰσερχομένῳ ἐκ τῆς 5ης Αἰθούσης.

ΓΥΖΗΣ ΝΙΚΟΛΑΟΣ

1. ἀρ. 551. Ὁ Καπουτσιῖνος.
Ἐλαιογραφία ἐπὶ ὀθόνης (0,37 × 0,31)
Ἀγορὰ ἐκ τοῦ κληροδ. Γ. Ἀβέρωφ.
2. ἀρ. 553. Τὸ παιδομάζωμα.
Ἐλαιογραφία ἐπὶ ὀθόνης (0,74 × 0,53).
Ἀγορὰ ἐκ τοῦ κληροδ. Γ. Ἀβέρωφ.
3. ἀρ. 110. Τῶν ἀρραβωνιάσματα τῶν παιδιῶν (1877).
Ἐλαιογραφία ἐπὶ ὀθόνης (1,34 × 1,86).
Δωρεὰ Ἀπ. Χατζηαργυρή.
4. ἀρ. 635. «Ἐαρινὴ Συμφωνία».
Ἐλαιογραφία ἐπὶ ὀθόνης (1,00 × 1,96).
Κληροδ. Ἀντ. Μπενάκη.
5. ἀρ. 460. Μετὰ τὴν καταστροφὴν τῶν Ψαρῶν.
Ἐλαιογραφία ἐπὶ ὀθόνης (1,33 × 1,87).
Ἀγορὰ ἐκ τοῦ κληροδ. Γ. Ἀβέρωφ.
6. ἀρ. 550. Τὰ πνεύματα τῆς Τέχνης.
Ἐλαιογραφία ἐπὶ ὀθόνης (0,69 × 0,56).
Ἀγορὰ ἐκ τοῦ κληροδ. Γ. Ἀβέρωφ.

ΡΑΛΛΗΣ ΘΕΟΔΩΡΟΣ

Κωνσταντινούπολις 1852 - Γενεύη 1909.

Ἐσπούδασεν εἰς Παρισίους μὲ καθηγητὴν τὸν Gérome. Ἐγκατεστάθη ἐκεῖ ἀπὸ τοῦ 1875. Ἐξέθεσεν εἰς Παρισίους καὶ Ἀθήνας. Ἐζωγράφησε θρησκευτικὰ θέματα καὶ σκηνὰς ἐκ τοῦ ἑλληνικοῦ βίου, θεωρῶν ὅτι τοιοῦτοτρόπως συντελεῖ εἰς τὴν δημιουργίαν ἑλληνικῆς τέχνης. Ἐν τῇ πραγματικότητι ὅμως ἐζωγράφιζεν κατὰ συνήθη γαλλικὸν διακοσμητικὸν τρόπον τῆς ἐποχῆς, παρέμεινε δὲ μακρὰν τῶν μεγάλων καλλιτεχνικῶν ρευμάτων τῆς Γαλλίας.

7. ἀρ. 486. Ἰκεσία.

*Ἐλαιογραφία ἐπὶ ὀθόνης (0,35 × 0,27).
Δωρεὰ Θ. Ράλλη.*

ΣΑΒΒΙΔΗΣ ΣΥΜΕΩΝ

Τοκάτ Μ. Ἀσίας 1859 - Ἀθῆναι 1927.

Ἐφοίτησεν εἰς τὸ Πολυτεχνεῖον Ἀθηνῶν καὶ ἀπὸ τοῦ 1880 ἕως τὸ 1887 εἰς τὴν Ἀκαδημίαν τοῦ Μονάρχου μὲ καθηγητὰς τοὺς Löfftz, Diez καὶ Ν. Γύζην. Ἐγκατεστάθη εἰς Μόναχον. Ἐταξίδευσεν εἰς Κωνσταντινούπολιν. Ἐπέστρεψεν εἰς Ἀθήνας ὀλίγον πρὸ τοῦ θανάτου του.

8. ἀρ. 2071. « Γύρω - γύρω ἔλοι ».

*Ἐλαιογραφία ἐπὶ ξύλου (0,18 × 0,24).
Κληροδ. Ἀντ. Μπενάκη.*

ΟΙΚΟΝΟΜΟΥ ΜΙΧΑΗΛ

Ἐδρασε περὶ τὸ τέλος τοῦ 19ου καὶ ἀρχὰς τοῦ 20οῦ αἰῶνος ἐν Ἑλλάδι.

9. ἀρ. 2137. Θαλασσογραφία.

*Ἐλαιογραφία ἐπὶ χαρτονίου (0,535 × 0,65).
Κληροδ. Ἀντ. Μπενάκη.*

ΟΘΩΝΑΙΟΣ ΝΙΚΟΛΑΟΣ

Καλάμαι 1880 - Σκόπελος 1950.

Ἐσπούδασεν εἰς τὴν Σχολὴν Καλῶν Τεχνῶν Ἀθηνῶν
καὶ μετέπειτα εἰς Μόναχον. Κυρίως τοπιγράφος.

10. ἀρ. 2077. Τοπίον.

Ἐλαιογραφία ἐπὶ δθόνης (1,38 x 0,86).

Κληροδ. Ἀντ. Μπενάκη.

ΦΩΚΑΣ ΟΔΥΣΣΕΥΣ

Κεφαλληνία 1865 - Ἀθῆναι 1946.

Ἀπὸ τοῦ 1876 ἕως τὸ 1885 σπουδάζει καὶ διαμένει
εἰς Παρισίους. Κατόπιν ἐπιστρέφει εἰς Ἀθήνας καὶ τὸ
1907 ταξιδεύει εἰς Ρουμανίαν. Ἐταξίδευσεν ἀνά τὴν
Εὐρώπην. Ἀπὸ τοῦ 1915 μέχρι τοῦ 1946 ἐπιμελητὴς
τῆς Ἐθν. Πινακοθήκης Ἀθηνῶν.

11. ἀρ. 457. Ὁ Ἀρδηττός.

Ἐλαιογραφία ἐπὶ δθόνης (0,56 x 0,40).

ΣΑΒΒΙΔΗΣ ΣΥΜΕΩΝ

12. ἀρ. 469. Κινέζικος πύργος στὸν κῆπο τοῦ Μο- νάχου.

Ἐλαιογραφία ἐπὶ ξύλου (0,31 x 0,24).

Δωρεὰ Βασιλ. Λαμπίκη.

ΛΕΜΠΕΣΗΣ ΠΟΛΥΧΡΟΝΗΣ

Σαλαμίς ; - Ἀθῆναι 1912.

Ἐσπούδασεν εἰς τὸ Πολυτεχνεῖον ζωγραφικῆν. Ἐξέ-
θεσεν εἰς Παρισίους, Ἀθήνας κ. ἄ.

13. ἀρ. 662. Ὁ παπᾶς.

Ἐλαιογραφία ἐπὶ δθόνης (0,58 x 0,50).

Δωρεὰ Βασιλ. Λαμπίκη.

14. ἀρ. 632. Τὰ Κουνέλια.

Ἐλαιογραφία ἐπὶ δθόνης (1,30 x 1,03).

Δωρεὰ Μ. Σαλβάγου.

15. ἀρ. 1830. Ἡ γρηά.

Ἐλαιογραφία ἐπὶ ὀθόνης (0,45 × 0,35).

Ἀγορὰ ἐκ τοῦ κληροδ. Ἀλ. Σούτζου.

ΒΟΛΑΝΑΚΗΣ ΚΩΝΣΤΑΝΤΙΝΟΣ

Κρήτη 1839 - Πειραιεὺς 1907.

Ἐσπούδασεν εἰς Μόναχον μετὰ καθηγητὴν τὸν Πιλότου καὶ κατόπιν ἐγκατεστάθη ἐκεῖ. Ἐταξίδευσεν ἀνά τὴν Εὐρώπην καὶ ἐξέθεσεν εἰς πολλὰς εὐρωπαϊκὰς πόλεις. Ἀπὸ τοῦ 1884 καθηγητὴς τῆς Σχολῆς Καλῶν Τεχνῶν ἐν Ἀθήναις.

16. ἀρ. 720. Θαλασσογραφία.

Ἐλαιογραφία ἐπὶ ὀθόνης (0,70 × 0,45).

Δωρεὰ Στεφ. Σκουλούδη.

17. ἀρ. 674. Εἰδύλλιον εἰς τὸν ποταμόν.

Ἐλαιογραφία ἐπὶ ὀθόνης (0,50 × 0,75).

Ἀγορὰ ἐκ τοῦ κληροδ. Γ. Ἀβέρωφ.

18. ἀρ. 642. Ἀρχαγμένα καράδια.

Ἐλαιογραφία ἐπὶ ὀθόνης (1,15 × 2,12).

Δωρεὰ Γ. Τραπάντζαλη.

19. ἀρ. 1398. Πανηγύρι στὸ Μόναχο (1876).

Ἐλαιογραφία ἐπὶ ὀθόνης (0,60 × 1,30).

Δωρεὰ Ἀλ. Ζαχαρίου.

Ὁ πίναξ οὗτος εἶναι διὰ τὴν ἐποχὴν του (1876) πρωτοποριακός. Δύναται νὰ θεωρηθῆ σταθμὸς εἰς τὴν νεοελληνικὴν τέχνην.

20. ἀρ. 1483. Ἡ ἐξοδος τοῦ «Ἀρεως».

Ἐλαιογραφία ἐπὶ ὀθόνης (1,10 × 1,91).

Παριστάνει τὸ πολεμικὸν πλοῖον «Ἀρης» ἐξερχόμενον τοῦ Ναυαρίνου.

21. ἀρ. 1829. Τὸ ψαράδικο.

Ἐλαιογραφία ἐπὶ ὀθόνης (0,58 × 1,305).

Ἀγορὰ ἐκ τοῦ κληροδ. Ἀλ. Σούτζου.

ΡΑΛΛΗΣ ΘΕΟΔΩΡΟΣ

22. ἀρ. 472. Ἐσπερινός.

Ἐλαιογραφία ἐπὶ ξύλου (0,35 × 0,27).

Δωρεὰ Θ. Πάλλη.

ΦΩΚΑΣ ΟΔΥΣΣΕΥΣ

23. ἀρ. 1432. Ἀποφίς τοῦ Ἐλκλιῶνος τῶν Ἀθηναίων.

Ἐλαιογραφία ἐπὶ ὀθόνης (0,21 × 0,27).

Δωρεὰ Ὁδ. Φωκά.

ΠΑΡΘΕΝΗΣ ΚΩΝΣΤΑΝΤΙΝΟΣ

Ἀλεξάνδρεια 1879.

Ἐσπούδασεν εἰς Βιέννην καὶ Παρισίους. Ἀπὸ τοῦ
1930 καθηγητῆς τῆς Σχολῆς Καλῶν Τεχνῶν ἐν Ἀθή-
ναις. Ἐξέθεσεν εἰς Ἀθήνας, Παρισίους κ. ἄ.

24. ἀρ. 494. Ἡ Συγκοινωνία.

Ἐλαιογραφία ἐπὶ ὀθόνης (1,74 × 0,79).

25. ἀρ. 453. Ἡ πλαγιά.

Ἐλαιογραφία ἐπὶ ὀθόνης (0,96 × 0,92).

26. ἀρ. 488. Τὸ λιμάνι τῆς Καλαμάτας.

Ἐλαιογραφία ἐπὶ ὀθόνης (0,70 × 0,75).

Εἰς τὸ κέντρον τῆς αἰθούσης.

ΧΑΛΕΠΑΣ ΓΙΑΝΝΟΥΛΗΣ

Ἀρ. 2086. Σάτυρος καὶ Διόνυσος.

Μάρμαρον.

Δωρεὰ κληρονόμων Ἀγγέλου Κανελλοπούλου.

7. ΑΙΘΟΥΣΑ

Ἀριστερὰ τῷ εἰσερχομένῳ.

JACOPO DEL SELLAIO(;))

Φλωρεντία 1441 - 1493.

Σχολῆς Botticelli.

1. ἀρ. 2082. Παναγία μετὸ Βρέφος.

Ἐλαιογραφία ἐπὶ ὀθόνης (0,60 × 0,42).

Κληροδ. Ἀντ. Μπενάκη.

ΑΓΝΩΣΤΟΣ

Ὁλλανδικῆς Σχολῆς

17ος αἰών.

2. ἀρ. 2083. Προσωπογραφία γυναικός.

Ἐλαιογραφία ἐπὶ δθόνης (0,40 × 0,35).

Κληροδ. Ἀντ. Μπενάκη.

ΑΓΝΩΣΤΟΣ

Ἰταλικῆς Σχολῆς

15ος αἰών.

3. ἀρ. 1246. Ὁ Ἅγιος Ἱερώνυμος.

Ἐλαιογραφία ἐπὶ σανίδος (0,75 × 0,75).

ΑΓΝΩΣΤΟΣ

Προφανῶς ζωγράφος τῆς περιοχῆς τοῦ Κάτω Ρήνου,
τῶν ἀρχῶν τοῦ 16ου αἰῶνος.

4. ἀρ. 1649. Ἡ φραγγέλωσις τοῦ Ἰησοῦ.

Ἐλαιογραφία ἐπὶ σανίδος (1,14 × 0,81).

Ἀγορὰ ἐκ τοῦ κληροδ. Ἀλ. Σούτζου.

STEEN JAN

Leiden 1626 - 1679.

Ὁλλανδικῆς Σχολῆς.

5. ἀρ. 514. Ὁλλανδικὸ γλέντι.

Ἐλαιογραφία ἐπὶ σανίδος (0,55 × 0,43).

Κληροδ. Στ. Σκουλοῦδη.

COQUES GONZALES

Ἀμβέρσα 1614 - 1684.

Φλαμανδικῆς Σχολῆς.

Κυρίως προσωπογράφος.

6. ἀρ. 2084. Ἡ ἐπιστολή.

Ἐλαιογραφία ἐπὶ δθόνης (0,40 × 0,35).

Δωρεὰ Κου καὶ Κας Κρ. Κυριακίδου.

«PIETRO DA CORTOVA»

Ἰταλικῆς Σχολῆς

17ος αἰών.

7. ἀρ. 205. Ἐστιάδες.

Ἐλαιογραφία ἐπὶ ὀθόνης (1,47 × 1,87).

Δωρεὰ Αἱκ. Ροδοκανάκη.

DROUAIIS FRANÇOIS-HUBERT

Παρίσιοι 1727 - 1775.

Γαλλικῆς Σχολῆς.

Διάσημος προσωπογράφος τῆς Αὐλῆς.

8. ἀρ. 217. Τὸ παιδί μὲ τὸν χαρτοφύλακκx.

Ἐλαιογραφία ἐπὶ ὀθόνης (0,66 × 0,54).

Δωρεὰ Αἱκ. Ροδοκανάκη.

ΑΓΝΩΣΤΟΣ

Φλαμανδικῆς Σχολῆς.

17ος αἰών.

9. ἀρ. 1764. Καρποί.

Ἐλαιογραφία ἐπὶ ὀθόνης (0,46 × 0,78).

RIBERA GIUSEPPE

Jativa 1588 - Νεάπολις 1652 (ἡ 56).

Ἐσπούδασεν εἰς Ἰσπανίαν καὶ κατόπιν εἰς Ρώμην.

Μαθητῆς τοῦ Caravaggio.

10. ἀρ. 136. Ὁ Ἅγιος Πέτρος.

Ἐλαιογραφία ἐπὶ ὀθόνης (1,14 × 0,88).

Κληροδ. Στεφ. Σκουλούδη.

TIEPOLO Giovanni-Battista

Βενετία 1696 - Μαδρίτη 1770.

Κύριος ἐκπρόσωπος τοῦ Ροκοκὸ τῆς Βενετίας.

11. ἀρ. 526. Ἐλεάζαρ καὶ Ρεβέκκα (περὶ τὸ 1730).

Ἐλαιογραφία ἐπὶ ὀθόνης (1,46 × 1,97).

ΠΙΝ. 3.

RIBERA GIUSEPPE

12. ἀρ. 1402. Ὁ Ἀρχιμήδης.

Ἐλαιογραφία ἐπὶ ὀθόνης (1,20 × 0,98).

Δωρεὰ Κρ. Κυριακίδου.

ΑΓΝΩΣΤΟΣ

Ὀλλανδικῆς Σχολῆς.

17ος αἰών.

13. ἀρ. 1523. Νεκρὰ φύσις.

Ἐλαιογραφία ἐπὶ ὀθόνης (1,00 × 1,77).

Κληροδ. Ἰωάν. Κατσαρᾶ.

KUEHN G.

14. ἀρ. 1816. Helgoland.

Ἐλαιογραφία ἐπὶ ὀθόνης (0,86 × 1,15).

Δωρεὰ Ἀποστ. Χατζηαργύρη.

Ἐπὶ τοῦ διαχωρίσματος.

DECAMPS G - A. Παρίσιοι 1803 - Fontainebleau 1860.

Γαλλικῆς Σχολῆς.

Ζωγράφος ιστορικῶν θεμάτων, χαρακτικῆς καὶ λιθογράφος.

15. ἀρ. 371. Κατάδικοι ἐργαζόμενοι.

Σχέδιον, κραγιόνι (0,14 × 0,20).

Δωρεὰ Αἰκ. Ροδοκανάκη.

GREGOIRE

Γαλλικῆς Σχολῆς.

19ος αἰών.

16. ἀρ. 765. Γελοιογραφία (1824).

Σχέδιον, μολύβι (0,26 × 0,16).

Κληροδ. Ἀλ. Σούτζου.

ΑΓΝΩΣΤΟΣ

Ἰταλικῆς Σχολῆς.

16ος - 17ος αἰών.

17. ἀρ. 322. Εὐγενής.

Σχέδιον (0,27 × 0,11).

18. ἀρ. 322α. Χωρικός.

Σχέδιον (0,22 × 0,165).

19. ἀρ. 322β. Νέος.

Σχέδιον (0,26 × 0,12).

Καὶ τὰ τρία δωρεὰ Γρηγ. Μαρασλή.

REMBRANT HARMENSZ VAN RIJN

Leiden 1606 - Amsterdam 1669.

Ὀλλανδικῆς Σχολῆς.

20. ἀρ. 406. Χωρικοί.

Τριπλοῦν σχέδιον, πέννα - πινέλο

(0,115 × 0,105 + 0,11 × 0,07 + 0,11 × 0,07).

Δωρεὰ Γρηγ. Μαρασλή.

BONNARD PIERRE

Fontenay aux Roses 1867 - Νότιος Γαλλία 1947.

21. ἀρ. 1366. Σχέδιον.

Μολύβι ἐπὶ χάρτου (0,21 × 0,16).

Δωρεὰ τοῦ καλλιτέχνου.

GROMAIRE MARCEL Noyelles sur Sambre 1892.

Θεωρεῖται εἷς ἐκ τῶν ὀλίγων Ἰάλλων ἐξπρεσσιονιστῶν.

22. ἀρ. 1373. Γυμνὸν (1945).

Σχέδιον μὲ πέννα (0,32 × 0,25).

Δωρεὰ τοῦ καλλιτέχνου.

MATISSE HENRI Cateau - Cambrésis 1869 - 1954.

Ἀρχηγὸς τοῦ « fauvisme », ἰδίως ἀπὸ τοῦ 1905 καὶ ἐξῆς.

23. ἀρ. 1379. Σχέδιον γυναικὸς (1942).

Μελάνι ἐπὶ χάρτου (0,53 × 0,41).

Δωρεὰ τοῦ καλλιτέχνου.

BRAQUE GEORGES

Argenteuil 1882.

Ἐφοίτησεν εἰς τὴν Σχολὴν Καλῶν Τεχνῶν τῶν Παρισίων, κατόπιν δὲ εἰς τὴν Ἀκαδημίαν Humbert. Κατ' ἀρχὰς ὑφίσταται τὴν ἐπίδρασιν τῶν ἐμπρεσσιονιστῶν, ἀλλ' ἀπὸ τοῦ 1914, ὥριμος πλέον, ἀντιδρᾷ.

24. ἀρ. 1367. Ἄρμα ἡλίου.*Διθρογραφία (0,60 x 0,47).**Δωρεὰ τοῦ καλλιτέχνου.***CAMI ROBERT**

Bordeaux 1900.

Καθηγητὴς τῆς Χαρακτικῆς εἰς τὴν Σχολὴν Καλῶν Τεχνῶν τῶν Παρισίων.

25. ἀρ. 1368. Τὸ μονοπάτι.*Διθρογραφία (0,34 x 0,26).**Δωρεὰ τοῦ καλλιτέχνου.*

Δεξιὰ τῶ ἐισερχομένῳ ἐκ τῆς 6ης Αἰθούσης.

DECAMPS G-A.**26. ἀρ. 229. Μπεντουίνα.***Ἐλαιογραφία ἐπὶ ξύλου (0,20 x 0,18).**Κληροδ. Ροδοκανάκη.***ROUSSEAU THEODORE**

Saumur περὶ τὸ 1825 - Καλιφόρνια;

Γαλλικῆς Σχολῆς.

27. ἀρ. 228. Τοπίον.*Ἐλαιογραφία ἐπὶ ξύλου (0,12 x 0,28).**Κληροδ. Ροδοκανάκη.***BARON HENRI**

Besançon 1816 - Γενεύη 1885.

Γαλλικῆς Σχολῆς.

28. ἀρ. 247. Πλύστρες.*Ἐλαιογραφία ἐπὶ ξύλου (0,27 x 0,20).**Κληροδ. Ροδοκανάκη.*

GUIGOU PAUL-CAMILLE

Villars 1834 - Παρίσιοι 1871.

Γαλλικῆς Σχολῆς.
Τοπιογράφος.

29. ἀρ. 1127. Τοπίου.

*Ἐλαιογραφία ἐπὶ ὀθόνης (0,18 x 0,31).
Δωρεὰ Κωνσταντινίδου Ποντίου.*

VERBOECKHOVEN EUGENE

Warneton 1798 - Βρυξέλλαι 1881.

Βελγικῆς Σχολῆς.
Γλύπτης, προσωπογράφος καὶ κυρίως ζωγράφος ζώων.

30. ἀρ. 222. Πρόβατα καὶ ὄνος.

*Ἐλαιογραφία ἐπὶ ξύλου (0,22 x 0,22).
Κληροδ. Αἰκ. Ροδοκανάκη.*

MASSON ANDRÉ

Balangry 1896.

Γαλλικῆς Σχολῆς.

31. ἀρ. 1374. Μορφή.

*Χαρακτικὴ (0,80 x 0,56).
Δωρεὰ τοῦ καλλιτέχνου.*

BOURDELLE ANTOINE

Montauban 1861 - Παρίσι 1930.

Γλύπτης, Γαλλικῆς Σχολῆς.

Ἄρ. 1375. Παλλὰς Ἀθηνᾶ.

*Χαλκός (0,31 x 0,18 x 0,25).
Δωρεὰ κ. Σεβαστῆς Bourdelle.*

PIGNON EDUARD

Marles-les-Mines 1905.

Γαλλικῆς Σχολῆς.

32. ἀρ. 1358. Γυναικεία Μορφή.

*Γκονὰς (0,52 x 0,38).
Δωρεὰ τοῦ καλλιτέχνου.*

PICASSO PABLO

Malaga 1881.

Ἀπὸ τοῦ 1900 ἐργάζεται καὶ ἐκθέτει εἰς Παρισίους.

33. Ἴπποκένταυρος.

Σινικὴ μελάνη ἐπὶ χάρτου (0,49 × 0,64).

Δάνειον κ. Γ. Μαυροεῖδη.

34. ἀρ. 1357. Μορφὴ (1939).

Ἐλαιογραφία ἐπὶ ὀθόνης (0,56 × 0,40).

Δωρεὰ τοῦ καλλιτέχνου.

MARCHAND ANDRÉ

Aix-en-Provence 1907.

Γαλλικῆς Σχολῆς.

35. ἀρ. 1353. Γυναικεία Μορφή.

Ἐλαιογραφία ἐπὶ ὀθόνης (0,51 × 0,45).

Δωρεὰ τοῦ καλλιτέχνου.

BEZOMBES ROGER

Παρίσιοι 1913.

Γαλλικῆς Σχολῆς.

36. ἀρ. 1338. Fatma.

Ἐλαιογραφία ἐπὶ ὀθόνης (1,00 × 0,42).

Δωρεὰ τοῦ καλλιτέχνου.

LHOTE ANDRÉ

Bordeaux 1885.

Γαλλικῆς Σχολῆς.

37. ἀρ. 1352. Γυμνόν.

Ἐλαιογραφία ἐπὶ ὀθόνης (0,45 × 0,38).

Δωρεὰ τοῦ καλλιτέχνου.

PICABIA FRANCIS

Παρίσιοι 1897.

Γαλλικῆς Σχολῆς.

38. ἀρ. 1356. Κεφαλή.

Ἐλαιογραφία ἐπὶ ξύλου (0,52 × 0,44).

Δωρεὰ τοῦ καλλιτέχνου.

Ἀγγλικῆς Σχολῆς.

Διάσημος προσωπογράφος τῆς ἐποχῆς του.

39. ἀρ. 258. Ἡ ψυχὴ.

Ἐλαιογραφία ἐπὶ ὀθόνης (1,90 × 0,60).

Δωρεὰ Α. Κ. Ἰωνίδου.

8. ΑΙΘΟΥΣΑ

ΘΕΟΤΟΚΟΠΟΥΛΟΣ ΔΟΜΗΝΙΚΟΣ

Κρήτη 1541 - Τολέδο 1614.

Ἐγεννήθη εἰς Κρήτην καὶ ἀπὸ τοῦ 1565 σπουδάζει εἰς Βενετιάν ὅπου δέχεται τὴν ἐπίδρασιν τῆς βενετικῆς ζωγραφικῆς. Περὶ τὸ 1560 ἐταξίδευσεν εἰς Ρώμην καὶ ἀπὸ τοῦ 1577 ἐμφανίζεται ἐγκατεστημένος εἰς Τολέδον.

1. ἀρ. 153. Ἡ Σταύρωσις.

Ἐλαιογραφία ἐπὶ ὀθόνης (1,20 × 0,81).

2. ἀρ. 151. Ἅγιος Φραγκίσκος τῆς Ἀσσίζης.

Ἐλαιογραφία ἐπὶ ὀθόνης (1,04 × 0,65).

Δωρεὰ Στ. Σκουλούδη.

3. ἀρ. 152. Ἡ Συναυλία τῶν Ἀγγέλων.

Ἐλαιογραφία ἐπὶ ὀθόνης (1,12 × 2,05).

ΠΙΝ. 1.

4. ἀρ. 154. Χριστός.

Ἐλαιογραφία ἐπὶ ὀθόνης (0,53 × 0,58).

Ἐκατέρωθεν τῆς ἐξόδου, δύο κηροπήγια 17ου αἰῶνος, ἰταλικῆς τέχνης.

Κληροδ. Ὁδ. Φωκᾶ.

Ἀριστερὰ μὲν τῶν εἰσερχομένων, ἐρμάριον 18ου αἰῶνος, Β. Γαλλίας, δεξιὰ δέ, κασσέλα ἀρχῶν 16ου αἰῶνος φθίνοντος, γοτθικοῦ ρυθμοῦ.

Ἀμφότερα κληροδ. Ὁδ. Φωκᾶ.

Π Ι Ν Α Κ Ε Σ

1. Δ. ΘΕΟΤΟΚΟΠΟΥΛΟΥ. Ἡ Συναυλία τῶν Ἀγγέλων.
2. Σ. ΤΖΑΓΚΑΡΟΛΑ. Προσκύνησις τῶν Ποιμένων (τμήμα).
3. G. B. ΤΙΕΡΟΛΟ. Ἐλεάζαρ καὶ Ρεβέκκα (τμήμα).
4. FRANCESCO ΡΙΓΕ Προσωπογραφία Ὑδραίας (τμήμα).
5. Α. ΟΙΚΟΝΟΜΟΥ. Κεφαλή γυναικός.
6. Χ. ΠΑΧΗ. Πρωτομαγιά στὴν Κέρκυρα.
7. ΝΙΚΗΦ. ΛΥΤΡΑ. Ψαριανὸ μοιρολί (τμήμα).
8. Δ. ΓΑΛΑΝΗ. Νεκρὰ φύσις.



ΠΙΝ. 1.

Δ. ΘΕΟΤΟΚΟΠΟΥΛΟΥ: Ἡ συναυλία τῶν ἀγγέλων.



ΠΙΝ. 2.

Σ. ΤΖΑΓΚΑΡΟΛΑ : Ἡ προσκύνησις τῶν ποιμένων.

(Τμήμα).



ΠΙΝ. 3. Γ. Β. ΤΙΕΡΟΛΟ: 'Ελεάζαο και Ρεβέκκα.
(Τμήμα).



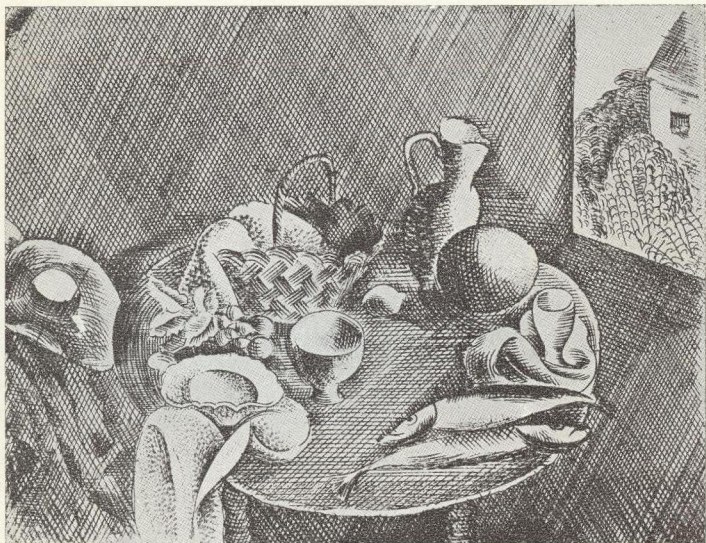
ΠΙΝ. 6.

Χ. ΠΑΧΗ : Πρωτομαγιά στην Κέρκυρα. ↑

ΠΙΝ. 7.

ΝΙΚΗΦ. ΛΥΤΡΑ : Ψαριανό μοιρολόι. →
(Τμήμα).





ΠΙΝ. 8.

Δ. ΓΑΛΑΝΗ : Νεκρά φύσις.

