

ΕΘΝΙΚΗ ΠΙΝΑΚΟΘΗΚΗ ΑΘΗΝΩΝ

1900

Ο Δ Η Γ Ο Σ

Τ Η Σ

Ε Κ Θ Ε Σ Ε Ω Σ

ΠΡΩΤΗ ΠΕΡΙΟΔΟΣ

1953

53-1

4

ΖΑΠΠΕΙΟΝ ΜΕΓΑΡΟΝ

Εἰς τὴν ἐκτύπωσιν τοῦ παρόντος ὁδηγοῦ  
συνεισέφεραν Ὄργανισμοὶ καὶ Ἐταιρίαι αἱ  
ὁποῖαι ἠθέλησαν νὰ ἐνισχύσουν τὸ ἔργον τοῦ-  
το ἀνωνύμως. Ἡ Ἐθνικὴ Πινακοθήκη ἐκ-  
φράζει τὰς θερμὰς εὐχαριστίας τῆς.

ΕΘΝΙΚΗ ΠΙΝΑΚΟΘΗΚΗ ΑΘΗΝΩΝ  
1900

A  
1953-1  
c-14

ΟΔΗΓΟΣ  
ΤΗΣ  
ΜΕΡΙΚΗΣ ΚΑΙ ΠΡΟΣΩΡΙΝΗΣ  
ΕΚΘΕΣΕΩΣ ΤΩΝ ΕΡΓΩΝ ΤΗΣ

(1η ΠΕΡΙΟΔΟΣ)

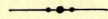
ΖΑΠΠΕΙΟΝ ΜΕΓΑΡΟΝ

ΑΘΗΝΑΙ  
1953



ΕΠΙΤΡΟΠΗ  
ΠΡΟΣ ΕΠΙΒΛΕΨΙΝ ΚΑΙ ΔΙΑΧΕΙΡΙΣΙΝ  
ΤΗΣ ΕΘΝΙΚΗΣ ΠΙΝΑΚΟΘΗΚΗΣ ΑΘΗΝΩΝ

ΑΝΤΩΝΙΟΣ ΜΠΕΝΑΚΗΣ Πρόεδρος  
ΙΩΑΝΝΗΣ Μ. ΠΑΝΑΓΙΩΤΟΠΟΥΛΟΣ Γεν. Γραμματεὺς  
ΠΑΝΑΓΙΩΤΗΣ ΠΑΠΑΤΖΩΝΗΣ Ταμίας  
ΔΗΜΗΤΡΙΟΣ ΕΥΑΓΓΕΛΙΔΗΣ  
ΧΡΙΣΤΟΣ ΚΑΡΟΥΖΟΣ  
ΚΩΝΣΤΑΝΤΙΝΟΣ ΠΑΓΚΑΛΟΣ



ΔΙΕΥΘΥΝΣΙΣ  
ΤΗΣ ΕΘΝΙΚΗΣ ΠΙΝΑΚΟΘΗΚΗΣ ΑΘΗΝΩΝ

ΔΙΕΥΘΥΝΤΗΣ  
ΜΑΡΙΝΟΣ Γ. ΚΑΛΛΙΓΑΣ

ΤΕΧΝΙΚΟΝ ΠΡΟΣΩΠΙΚΟΝ  
ΣΥΝΤΗΡΗΤΗΣ  
ΚΩΝΣΤΑΝΤΙΝΟΣ ΚΟΥΤΣΟΥΡΗΣ

ΕΘΝΙΚΗ ΠΙΝΑΚΟΘΗΚΗ ΑΘΗΝΩΝ  
1900

*ΜΕΓΑΛΟΙ ΕΥΕΡΓΕΤΑΙ*

ΑΛΕΞΑΝΔΡΟΣ ΣΟΥΤΣΟΣ  
ΟΔΥΣΣΕΥΣ ΦΩΚΑΣ

*ΕΥΕΡΓΕΤΑΙ*

ΠΑΝΕΠΙΣΤΗΜΙΟΝ ΑΘΗΝΩΝ  
ΠΟΛΥΤΕΧΝΕΙΟΝ ΑΘΗΝΩΝ  
ΘΕΟΔ. καὶ ΑΙΚΑΤΕΡΙΝΗ ΡΟΔΟΚΑΝΑΚΗ  
ΓΕΩΡΓΙΟΣ ΑΒΕΡΩΦ  
ΣΤΕΦΑΝΟΣ ΣΚΟΥΛΟΥΔΗΣ  
ΑΝΤΩΝΙΟΣ ΜΠΕΝΑΚΗΣ

*ΜΕΓΑΛΟΙ ΔΩΡΗΤΑΙ*

ΣΤΕΦΑΝΟΣ ΞΕΝΟΣ  
ΔΗΜΗΤΡΙΟΣ ΒΙΚΕΛΑΣ  
ΜΑΡΚΟΣ ΔΡΑΓΟΥΜΗΣ  
ΡΩΞΑΝΗ ΚΟΖΑΚΗ ΤΥΠΑΛΔΟΥ  
Κ. ΚΩΝΣΤΑΝΤΙΝΙΔΗΣ ΠΟΝΤΙΟΣ  
ΣΠΥΡΟΣ ΒΕΛΕΝΤΖΑΣ  
ΕΜΜΑΝΟΥΗΛ ΜΠΕΝΑΚΗΣ  
ΑΠΟΣΤΟΛΟΣ ΧΑΤΖΗΑΡΓΥΡΗΣ  
ΑΛΕΞ. καὶ ΙΟΥΛΙΑ ΔΙΟΜΗΛΟΥΣ  
ΣΠΥΡΟΣ ΒΙΚΑΤΟΣ  
ΑΛΕΞΑΝΔΡΟΣ ΖΑΧΑΡΙΟΥ  
ΓΑΛΛΙΚΟΝ ΙΝΣΤΙΤΟΥΤΟΝ ΑΘΗΝΩΝ  
ΤΡΑΠΕΖΑ ΤΗΣ ΕΛΛΑΔΟΣ  
ΙΩΑΝΝΗΣ ΚΑΤΣΑΡΑΣ

## ΟΙ ΚΥΡΙΩΤΕΡΟΙ ΕΚ ΤΩΝ 112 ΔΩΡΗΤΩΝ

*1900 - 1910*

ΓΕΡΑΣΙΜΟΣ ΜΑΥΡΟΓΙΑΝΝΗΣ  
ΑΡΙΣΤΑΡΧΗΣ ΒΕΗΣ  
ΓΡΗΓΟΡΙΟΣ ΜΑΡΑΣΛΗΣ  
ΚΩΝΣΤΑΝΤΙΝΟΣ ΚΑΓΚΟΣ  
ΘΕΟΔΩΡΟΣ ΡΑΛΛΗΣ

*1911 - 1920*

M. S. WATTS  
Α. Κ. ΙΩΝΙΔΗΣ  
ΓΕΩΡΓ. Α. Π. ΜΑΥΡΟΜΙΧΑΛΗΣ  
ΧΡΙΣΤΟΣ Ν. ΛΑΜΠΡΑΚΗΣ  
ΒΙΒΛΙΟΘΗΚΗ ΚΕΦΑΛΛΗΝΙΑΣ  
ΜΑΡΙΝΟΣ ΚΟΡΓΙΑΛΕΝΙΟΣ  
ΓΕΩΡΓΙΟΣ ΠΕΤΟΥΣΗΣ  
ΙΑΚΩΒΟΣ ΡΙΖΟΣ  
ΕΘΝΟΛΟΓΙΚΗ ΕΤΑΙΡΕΙΑ  
ΚΩΝΣΤΑΝΤΙΝΟΣ ΠΑΡΘΕΝΗΣ  
ΙΩΑΝΝΗΣ ΣΕΡΠΙΕΡΗΣ  
ΚΥΡΙΑ ΒΑΣΚΙΡΤΣΕΦ  
ΑΛΕΞΑΝΔΡΟΣ ΚΙΤΡΟΕΦ  
ΑΝΑΣΤΑΣΙΟΣ ΣΑΡΤΖΕΝΤ  
ΝΙΝΑ Θ. ΑΝΝΙΝΟΥ

*1921 - 1930*

ΓΕΩΡΓΙΟΣ ΤΡΑΠΑΝΤΖΑΛΗΣ  
ΙΩΑΝΝΗΣ ΓΕΝΝΑΔΙΟΣ  
ΜΑΡΚΟΣ ΖΑΒΙΤΣΙΑΝΟΣ  
ΔΗΜΟΣ ΑΘΗΝΑΙΩΝ  
ΝΙΚΟΛΑΟΣ ΔΙΑΜΑΝΤΟΠΟΥΛΟΣ  
ΔΕΣΠΟΙΝΑ ΚΟΡΩΝΙΟΥ  
ΒΑΣΙΛΕΙΟΣ ΛΑΜΠΙΚΗΣ  
ΑΙΜΙΛΙΟΣ ΛΟΥΜΠΕ  
ΕΘΝΙΚΗ ΤΡΑΠΕΖΑ ΤΗΣ ΕΛΛΑΔΟΣ  
ΠΑΝΑΓΙΩΤΗΣ ΠΛΕΣΑΣ  
ΘΕΟΔΩΡΟΣ ΣΕΒΑΣΤΟΠΟΥΛΟΣ  
ΜΙΧΑΗΛ ΚΑΙ Κ. ΣΑΛΒΑΓΟΥ  
SIR ARCHIBALD KNIGHT STUART  
ΚΩΝΣΤΑΝΤΙΝΟΣ ΕΜΠΕΡΙΚΟΣ  
ΕΥΦΡΟΣΥΝΗ Κ. ΜΑΛΕΑ

1931 - 1940

HAROLD BOWDEN  
ΔΥΣΙΜΑΧΟΣ ΚΑΥΤΑΝΤΖΟΓΛΟΥ  
ΔΗΜΗΤΡΙΟΣ ΓΑΛΑΝΗΣ  
ΔΥΚΟΥΡΓΟΣ ΚΟΓΕΒΙΝΑΣ  
ΕΝΩΣΙΣ ΣΟΒ. ΣΟΣ. ΔΗΜΟΚΡΑΤΙΩΝ  
ΚΛΕΟΝΙΚΗ ΑΣΠΡΙΩΤΟΥ  
Ν. Ι. ΑΠΕΡΓΗ  
ΔΗΜΗΤΡΙΟΣ ΚΑΜΠΟΥΡΟΓΛΟΥ  
ΑΛΕΞΑΝΔΡΟΣ ΠΑΛΛΗΣ  
ΖΑΧΑΡΙΑΣ ΠΑΠΑΝΤΩΝΙΟΥ  
ΓΕΩΡΓΙΟΣ ΧΑΤΖΟΠΟΥΛΟΣ  
ΔΗΜΗΤΡΙΟΣ ΝΙΚΟΛΟΠΟΥΛΟΣ  
ΕΠΑΜΕΙΝΩΝΔΑΣ ΚΟΝΤΙΑΔΗΣ  
ΑΘΩΣ ΡΩΜΑΝΟΣ  
ΙΟΥΛΙΑ ΓΕΩΡΓΑΛΑ  
ΣΠΥΡΟΣ ΝΙΚΟΛΟΠΟΥΛΟΣ  
ΕΜΜΑΝΟΥΗΛ ΤΣΟΥΔΕΡΟΣ  
ΑΓΓΕΛΟΣ ΓΙΑΛΛΙΝΑΣ

1940 - 1953

ΑΙΚΑΤΕΡΙΝΗ ΣΤΑΥΡΟΥ  
ΜΑΤΘΑΙΟΣ ΡΕΝΙΕΡΗΣ  
ΑΛΕΞΑΝΔΡΟΣ ΜΑΝΟΥΕΛ  
ΞΕΝΟΦΩΝ ΣΤΕΛΑΚΗΣ  
JEAN SÉAILLES  
ΑΝΔΡΕΑΣ ΠΑΝΑΓΙΩΤΑΚΗΣ  
ΕΥΑΓΓΕΛΟΣ ΜΠΟΥΜΗΣ  
ΚΤΗΜΑΤΙΚΗ ΤΡΑΠΕΖΑ ΕΛΛΑΔΟΣ

Ἡ Ἐθνικὴ Πινακοθήκη Ἀθηνῶν ἰδρυθεῖσα τὸ 1900 μὲ τὴν φροντίδα τοῦ πρώτου «Ἐφόρου» αὐτῆς καὶ καθηγητοῦ τῆς Σχολῆς Καλῶν Τεχνῶν Γεωργίου Ἰακωβίδου, διευθύναντος αὐτὴν ἐπὶ 18ετίαν, εἶχεν ὡς βάσιν τὴν πρώτην ἐπίσημον κρατικὴν συλλογὴν πινάκων ζωγραφικῆς, ἣ ὁποία ἐλειτούργησε τὸ 1878 εἰς μίαν τῶν αἰθουσῶν τοῦ «Σχολείου τῶν Τεχνῶν» τοῦ Μετσοβίου Πολυτεχνείου.

Ἡ πρώτη αὕτη Πινακοθήκη, ἣτις ἀπετέλεσε τὸν πυρῆνα τῆς σημερινῆς Ἐθνικῆς Πινακοθήκης, ἀπηρτίσθη ἐξ 117 πινάκων, ἐξ ὧν 44 ἦσαν τῆς συλλογῆς τοῦ Πανεπιστημίου, οἱ δὲ λοιποὶ τῆς παλαιᾶς Πινακοθήκης τοῦ Σχολείου τῶν Τεχνῶν. Τὰ ἔργα τῆς Πινακοθήκης αὐτῆς ἦσαν ξένων κυρίως, ζωγράφων, μερικὰ δὲ ἐξ αὐτῶν ἦσαν σπουδαίων καλλιτεχνῶν, ὅπως π.χ. τῶν Γάλλων Πουσέν καὶ Λωρραίν, τῶν Ἰταλῶν Βασσάνο, Βερονέζε, Σαλβατὸρ Ρόζα, Τιέπολο, ὡς καὶ τινων ἀγνώστων. Ἡ ἑλληνικὴ ζωγραφικὴ ἀντιπροσωπεύετο μόνον μὲ ἔργα τοῦ ἐν Βιέννῃ ζωγράφου Ἀριστείδου Οἰκονόμου καὶ τοῦ ἐν Φλωρεντίᾳ Νικολάου Κουνελάκη.

Ἡ Πινακοθήκη αὕτη ἐπλουτίσθη σὺν τῷ χρόνῳ καὶ διὰ νέων δωρεῶν, εἰς τρόπον ὥστε κατὰ τὸ 1900,



ὄτε ἰδρῦθη ἐπισημῶς « Ἡ ἐν Ἀθήναις Ἐθνικὴ Πινακοθήκη », περιεῖχε συνολικῶς 258 πίνακας.

Εἰς τούτους προσετέθη τὸ 1911 καὶ ἡ ἐξ 80 εἰκόνων, ἐπίσης ξένων καλλιτεχνῶν, συλλογὴ τοῦ ἔθνικοῦ εὐεργέτου Γεωργίου Ἀβέρωφ.

Οὕτω, ἐκ τῶν ἀνωτέρω συλλογῶν ἀλλὰ καὶ διὰ τῶν δωρεῶν καὶ ἄλλων 124 φιλογενῶν Ἑλλήνων καὶ τινων φιλελλήνων, ὡς καὶ μὲ τὴν συνδρομὴν τοῦ Κράτους, ἰδίως διὰ τὴν ἀγορὰν 3 ἔργων τοῦ μεγάλου Κρητὸς ζωγράφου Δομηνικοῦ Θεοτοκοπούλου — μεταξὺ τῶν ὁποίων τὸ σημαντικώτερον εἶναι ἡ « Συναυλία τῶν Ἀγγέλων » — ἐπλουτίσθη ἡ Ἐθνικὴ Πινακοθήκη βαθμηδὸν διὰ πολλῶν καλλιτεχνημάτων, κυρίως χάρις εἰς τὴν φροντίδα τοῦ ἐπὶ 20ετίαν καὶ πλέον διατελέσαντος διευθυντοῦ αὐτῆς, Ζαχαρίου Παπαντωνίου.

Εὐθὺς ἀπὸ τῆς ἰδρύσεώς της (1900) ἡ Ἐθνικὴ Πινακοθήκη ἐγκατεστάθη εἰς τὸν ἄνω ὄροφον τοῦ Πολυτεχνείου, ἔνθα καὶ παρέμεινε μέχρι τοῦ 1939. Μετὰ διαφόρους δὲ περιπλανήσεις κατέληξε νὰ ἀποθηρευθῆ, προσωρινῶς πάντοτε, εἰς τὴν τέως « Κάζα ντ' Ἰτάλια », ἐκ τῆς ὁποίας ὁμως εἶναι καὶ πάλιν ἠναγκασμένη νὰ ἀποχωρήσῃ. Ἐν τούτοις παρὰ τὴν ἐπὶ ὀλόκληρον 14ετίαν ἔλλειψιν καταλλήλου στέγης, ὡς ἐκ τῆς ὁποίας δὲν ἠδυνήθη νὰ ἐκθέσῃ τοὺς καλλιτεχνικούς της θησαυρούς, ἡ Ἐθνικὴ Πινακοθήκη ἐμπλουτίζεται συνεχῶς διὰ νέων ἀποκτημάτων, κυρίως ἐκ δωρεῶν καὶ κληροδοτημάτων, εἰς τρόπον ὥστε σήμερον νὰ κατέχῃ συνολικῶς περὶ τὰ 2650 ἔργα. Αἰσθάνεται διὰ τοῦτο βαθεῖαν εὐγνωμοσύνην πρὸς

τοὺς εὐεργέτας καὶ δωρητὰς αὐτῆς, χάρις εἰς τοὺς ὁποίους κατορθώνει διαρκῶς νὰ πλουτίζεται, καθόσον τὰ ποσὰ τὰ ὁποῖα διατίθενται ἐκάστοτε ὑπὸ τῆς Πολιτείας δι' ἀγορὰν ἔργων εἶναι ἐλάχιστα.

Ἐπίσης αἰσθάνεται βαθεῖαν εὐγνωμοσύνην πρὸς τὸν ἐκλιπόντα ἐπιμελητὴν αὐτῆς καὶ ἐξαίρετον ζωγράφον Ὀδυσσεά Φωκᾶν, καταλιπόντα τὴν κινητὴν καὶ ἀκίνητον περιουσίαν του, ὡς καὶ τὰς καλλιτεχνικὰς αὐτοῦ συλλογὰς εἰς τὴν Ἐθνικὴν Πινακοθήκην Ἀθηνῶν, ἀλλὰ πρὸ πάντων πρὸς τὸν ἐθνικὸν εὐεργετὴν Ἀλέξανδρον Σοῦτσον, ὅστις ἀφῆκεν ὀλόκληρον τὴν μεγάλην ἀκίνητον περιουσίαν του πρὸς ἴδρουσιν Μουσείου Ζωγραφικῆς, ὅπερ συνενοούμενον ἤδη, χάρις εἰς τὴν συναντίληψιν τῆς Κυβερνήσεως, μετὰ τῆς Ἐθνικῆς Πινακοθήκης, θὰ συντελέσῃ ὥστε συντόμως, ὡς ἐλπίζεται, νὰ ἀποκτήσῃ ἡ Ἑλλὰς συγχρονισμένον κτίριον Πινακοθήκης εἰς τὸ παρὰ τὴν γωνίαν τῆς λεωφόρου Βασιλίσσης Σοφίας καὶ τῆς ὁδοῦ Ριζάρη, παραπλεύρως τοῦ Βυζαντινοῦ Μουσείου, γήπεδόν της.



Ἄν ἡ πρώτη αὕτη περίοδος τῆς παρουσίας ἐκθέσεως εἶναι ἀφιερωμένη κυρίως εἰς τοὺς ἐκλιπόντας Ἑλληνας ζωγράφους, ἡ δευτέρα θὰ εἶναι ἀφιερωμένη εἰς τοὺς σημαντικωτέρους ἐκ τῶν μεταγενεστέρων, τῶν ὁποίων τὸ ἔργον προτίθεται καὶ ἐλπίζει ἡ Ἐθνικὴ Πινακοθήκη νὰ παρουσιάσῃ ἐν καιρῷ ἢ διὰ τοῦ συνόλου τῶν πινάκων των, τὰ ὁποῖα κατέχει αὕτη, ἢ καὶ διὰ δανεισμοῦ ἐξ ἰδιωτικῶν συλλογῶν, εἰς τρό-

πον ὥστε νὰ παρασχεθῆ, κατὰ τὸ δυνατόν, πλήρης εἰκὼν τῆς ἐξελίξεως τῆς νεωτέρας ἑλληνικῆς τέχνης.

Θὰ ἐκτεθοῦν, ἐπίσης, ἀργότερον καὶ μερικὰ γλυπτικά ἔργα ἐκλιπόντων Ἑλλήνων κυρίως, γλυπτῶν ἐκ τοῦ πυρῆνος τῆς ὑπὸ κατάρτισιν Γλυπτοθήκης, καθὼς καὶ τὰ πλεον ἀξιόλογα ἔργα ξένων καλλιτεχνῶν.

Ἄφοῦ, λοιπόν, ἔμεινεν ἐπὶ 14 ἔτη κλειστὴ ἡ Ἐθνικὴ Πινακοθήκη Ἀθηνῶν ἀνοίγει σήμερον τὴν παροῦσαν μερικὴν καὶ προσωρινὴν ἐκθεσίαν της εἰς τὸ Ζάππειον.

Θὰ ἐπεθύμουν, βεβαίως, ἔπειτα ἀπὸ προσπαθείας τριῶν καὶ πλεον ἐτῶν, δηλαδὴ ἀφ' ἧς διωρίσθην διευθυντῆς τῆς Ἐθνικῆς Πινακοθήκης, νὰ ἦτο δυνατόν νὰ γίνονν τὰ ἐγκαίνια τῆς ὀριστικῆς καὶ μονίμου στέγης της.

Καὶ θὰ εἶχεν ἤδη ἀποκτήσει ἴδιον κτίριον ἡ Ἐθνικὴ Πινακοθήκη ἂν δὲν συνήντα παντοῦ τὴν ἀδιαφορίαν, διότι δυστυχῶς θεωρεῖται σήμερον ἀπὸ πολλοὺς ὅτι ἡ Πινακοθήκη εἶναι εἶδος πολυτελείας καί, κατ' ἀκολουθίαν, ὄλως περιττή.

Οἱ οὕτω, ὅμως, σκεπτόμενοι ἀσφαλῶς λησμονοῦν ὅτι τὰ ἔργα τέχνης εἶναι ὁ πνευματικὸς καθρέπτης ἑνὸς ἔθνους. Εἰς τὴν Ἐθνικὴν Πινακοθήκην θὰ συμπυκνωθῆ ἡ ἔκφρασις τῆς ὑποστάσεώς μας ὡς ἔθνους. Ἡ Ἐθνικὴ Πινακοθήκη πρέπει νὰ γίνῃ πνευματικὸς ὁδηγὸς τῆς νεότητος καὶ νὰ παρέχῃ ψυχικὴν ἀνάτασιν εἰς τὸν πολίτην διδάσκουσα συγχρόνως ποῖα εἶναι τὰ καλλιτεχνικὰ ἐπιτεύγματα καὶ τὰ πνευματικὰ ρεύματα τῶν ἄλλων ἐποχῶν καὶ τῶν ἄλλων ἔθνων.

Ἡ σημερινὴ μερικὴ ἔκθεσις δὲν ἠδυνήθη ἀτυχῶς νὰ ἐπεκταθῆ καὶ πρὸς τὴν δυτικὴν αἴθουσαν τῆς πτέρυγος, ἣτις ἐπίσης τῆς παρεχωρήθη, διότι καὶ τὸ δάπεδον αὐτῆς εἶναι κατεστραμμένον, ἀλλὰ καὶ τὰ οἰκονομικὰ μέσα δὲν ἐπέτρεπον τὴν διαμόρφωσιν καὶ τοῦ χώρου τούτου. Διὰ τῆς διαρρυθμίσεως ὅμως τῶν τριῶν αἰθουσῶν ἐδιπλασιάσθη ἤδη ἡ ἐπιφάνεια τῶν πρὸς ἔκθεσιν τοίχων, ἐνῶ συγχρόνως διεμορφώθη ὁ χώρος οὕτως ὥστε νὰ διασκεδασθῆ ὁ ἄξενος χαρακτῆρ τῶν αἰθουσῶν καὶ ἰδίως τῆς μεγάλης.

Ἐπίσης δεόν νὰ σημειωθῆ ὅτι προσωρινὴ εἶναι ἡ ἔκθεσις αὕτη ὄχι μόνον διότι προσωρινῶς παρεχωρήθησαν αἱ αἴθουσαι τοῦ Ζαπτείου ὑπὸ τῆς « Ἐπιτροπῆς Ὀλυμπίων καὶ Κληροδοτημάτων » πρὸς τὸν σκοπὸν αὐτόν, ἀλλὰ καὶ διότι προσωρινὴ εἶναι ἡ ὅλη ἐγκατάστασις. Ἡ Ἐθνικὴ Πινακοθήκη ἀποβλέπει πάντοτε εἰς τὴν μόνιμον ἐγκατάστασίν της εἰς κτίριον κατάλληλον καὶ ὄχι προσωρινὸν καὶ ὡς ἐκ τούτου ἀκατάλληλον, εἰς τὸ ὁποῖον οὐδέποτε καὶ μὲ οἰανδήποτε διαμόρφωσιν εἶναι δυνατὸν νὰ δημιουργηθῆ ἀτμόσφαιρα πραγματικοῦ Μουσείου.

Ὅθεν, ἡ παροῦσα, τονίζω, μερικὴ ἔκθεσις κατηρτίσθη κατ' ἀνάγκην ἐξ ἐπιλογῆς ἔργων καὶ ἀπετελέσθη ἐκ τῶν ἐξῆς τμημάτων :

α) Ἐξέχουσα θέσις παραχωρεῖται, ὡς εἰκόσ, εἰς τοὺς τέσσαρας πίνακας τοῦ Δομηνίου Θεοτοκοπούλου.

β) Τὸ μεγαλύτερον καὶ κυριώτερον τμῆμα της ἀφιερουῖται εἰς τὰς ἀπαρχὰς τῆς ἑλληνικῆς ζωγραφικῆς. Εἰς αὐτὸ ὑπάρχουν ἔργα τῶν παλαιότερων Ἑλλήνων

ζωγράφων, μόνον δὲ ἀποθανόντων. Μεταξὺ αὐτῶν ὑπάρχουν ὀνόματα τελείως ἄγνωστα ἢ ἐλάχιστα γνωστά, ὡς τὰ τῶν Γ. Πιτζαμάνου, Γ. Μαργαρίτη, Ἄ. Κριεζῆ, Γρ. Σούτζου, Π. Παυλίδη-Μινώτου, Δ. Δομβριάδη, Δ. Τσόκου, Φιλ. Νικολαΐδη καὶ ἄλλων. Δὲν ἦτο βεβαίως δυνατὸν νὰ συμπεριληφθοῦν ὅλοι οἱ ἀποθανόντες. Παρελείφθησαν ἐπίσης καὶ πολλὰ ὀνόματα γνωστῶν καλλιτεχνῶν, καὶ τοῦτο διότι ἡ Ἐθνικὴ Πινακοθήκη ἢ στερεῖται παντελῶς ἔργων τῶν ἢ κατέχει ἔργα, ἅτινα δὲν εἶναι ἀντιπροσωπευτικὰ τῆς ἐργασίας τῶν. Ἰδιαιτέρως λυπηρὸν εἶναι ὅτι ὁ μέγας εὐεργέτης τῆς Ἐθνικῆς Πινακοθήκης Ὀδυσσεὺς Φωκᾶς, καίτοι ἄριστος ζωγράφος, ἐκπροσωπεῖται δι' ἐνὸς μόνου ἔργου καὶ οὐχὶ ἐκ τῶν καλυτέρων του. Τέλος, πολλὰ ἔργα καὶ τῶν μεγάλων μας καλλιτεχνῶν, ὡς τῶν Γύζη, Βολανάκη, Λύτρα κ.ἄ. δὲν ἐξετέθησαν ἐλλείψει χώρου.

Ὅταν κάποτε συγκεντρωθοῦν τὰ καλὰ ἔργα τῶν Ἑλλήνων καλλιτεχνῶν εἶμαι βέβαιος ὅτι θὰ ἀποτελέσουν κεφάλαιον ἐθνικῆς ὑπερηφανείας. Θὰ καταδειχθῆ τότε ὅτι τὴν στιγμὴν κατὰ τὴν ὁποίαν καθίστατο ἡ Ἑλλὰς καὶ πάλιν ἀνεξάρτητον Κράτος, διέθετεν εὐθὺς ἀμέσως καλλιτέχνας, ὅχι μόνον ἀξιόους τῆς μικρᾶς μας τότε εἰς ἕκτασιν Πατρίδος, ἀλλὰ καλλιτέχνας οἱ ὁποῖοι εἶχον συνείδησιν ὅτι ὄφειλον νὰ γίνουν οἱ συνεχισταὶ τῆς μακροτέρας καλλιτεχνικῆς παραδόσεως ἣτις ὑπῆρξεν εἰς τὴν Εὐρώπην. Θὰ φανῆ ἀκόμη ὅτι τὰ ἔργα τῶν Ἑλλήνων καλλιτεχνῶν δὲν εἶναι κατώτερα ζωγράφων ἄλλων ἐθνῶν, ἅτινα ἦσαν ἐλεύθερα, μεγαλύτερα καὶ πολὺ πλουσιώτερα, συμμετεῖχον δὲ

ἀμεσώτερον τοῦ εὐρωπαϊκοῦ πολιτισμοῦ. Βεβαίως ἂν συγκριθῆ ἡ καλλιτεχνική μας παραγωγή πρὸς τὴν ἀνθησιν, ἡ ὁποία παρατηρήθη κατὰ τὸ δεύτερον ἡμῶν τοῦ 19ου αἰῶνος εἰς τὴν Γαλλίαν, θὰ θεωρηθῆ ὅτι ὑστεροῦμεν, ἀλλ' ἄς μὴ λησμονῶμεν ὅτι ἡ ἀνθησις ἐκείνη τῆς Γαλλίας ἦτο μοναδική εἰς ὁλόκληρον τὸν κόσμον. Ἔργα ὡς ἡ προσωπογραφία τοῦ Στεφάνου, φιλοτεχνηθεῖσα ὑπὸ ἀνωνύμου Κερκυραίου (Αἴθ. 3, ἀρ. 8, Πιν. 8), τινὰ τῶν σχεδίων τοῦ Γ. Μαργαρίτη (εὐρυσκόμενα εἰς τὸ Μουσεῖον Μπενάκη), ἡ κεφαλὴ γυναικὸς τοῦ Ἄριστ. Οἰκονόμου (Αἴθ. 3, ἀρ. 25), ἡ προσωπογραφία τοῦ Τσόκου (Αἴθ. 3, ἀρ. 26) ἢ τινὰ τῶν ἔργων τοῦ προώρου, εἰς ἡλικίαν μόλις 26 ἐτῶν, ἀποθανόντος Ἰω. Ἀλταμούρα (Αἴθ. 3, ἀρ. 34) ἢ τέλος τὸ « Πανηγῦρι στὸ Μόναχο » (Πιν. 11) τοῦ Βολανάκη γενόμενον τὸ 1876 (δηλ. δύο μόλις ἔτη μετὰ τὴν πρώτην ἐκθεσιν τῶν ἐμπροσσιονιστῶν εἰς Παρισίους), διὰ νὰ ἀναφέρω μερικὰ μόνον τῶν ἔργων τῆς πρώτης πενηκονταετίας τοῦ ἀνεξαρτήτου ἐλληνικοῦ Κράτους, δύνανται ἀφόβως νὰ συγκριθοῦν πρὸς τὰ καλύτερα σύγχρονα ἔργα ὅλων τῶν ἄλλων ἐθνῶν, πλὴν τῆς Γαλλίας.

Ἡ ἐκθεσις αὐτὴ σκοπεῖ ἀκόμη νὰ κινήσῃ τὴν προσοχὴν διὰ μίαν ἀνασύνταξιν τῆς ἀξίας τοῦ Γύζη ἐπὶ τῇ βάσει τῶν σχεδίων του, τὰ ὁποῖα δίδουν ἀμιγῆ τὴν μεγάλην καλλιτεχνικὴν προσωπικότητα τοῦ ζωγράφου τούτου. Ἐπιδιώκει ἀκόμη ν' ἀναγνωρισθῆ ἡ πραγματικὴ ἀξία τοῦ Βολανάκη ἐκ τῶν πραγματι καλῶν του ἔργων. Ὁ Νικηφόρος Λύτρας δὲν ἀντιπροσωπεύεται ἐπαξίως εἰμὴ μόνον δι' ἑνὸς πρωτ-

μου έργου του, δηλ. πρὸ τῆς μεταβάσεώς του εἰς Μόναχον τὸ 1862 (Αἴθ. 6, ἀρ. 11), ἥτοι τῆς προσωπογραφίας τῆς Κλεμάνς Σερπιέρη.

γ) Ἄλλο τμῆμα περιλαμβάνει ὀλίγους μόνον πίνακας ξένων καλλιτεχνῶν, ὅσους, κυρίως, ἀπέκτησεν ἡ Ἐθνικὴ Πινακοθήκη καθ' ὃ διάστημα ἦτο κλειστή.

Ἐκ τῶν παλαιῶν πινάκων τῆς ἐκτίθενται μόνον τρεῖς. Ὁ εἷς ἐξ αὐτῶν (Αἴθ. 7, ἀρ. 5) προσφάτως καθαρισθεὶς, παρουσιάζει τελείως νέαν ὄψιν.

δ) Ἐντὶ ἄλλων ἔργων τῆς λεγομένης ἐλαφροῦς ὕλης, ἡ Ἐθνικὴ Πινακοθήκη παρέχει μίαν πλήρη σχεδόν, σειρὰν τοῦ έργου τοῦ Δημ. Γαλάνη, ὀφειλομένην, ἐν πολλοῖς, εἰς τὴν γενναιοδωρίαν τοῦ ἰδίου τοῦ καλλιτέχνου. Ἡ ἐργασία τοῦ ἀναμορφωτοῦ τῆς εὐρωπαϊκῆς χαρακτικῆς, συγχρόνως δὲ καὶ ὀδηγοῦ τῆς ἑλληνικῆς, ἀντιπροσωπεύεται διὰ 51 ἔργων, ἅτινα ἐξετελέσθησαν μεταξὺ τοῦ 1910 καὶ τοῦ 1953.

ε) Ἡ Ἐθνικὴ Πινακοθήκη παρουσιάζει, διὰ πρώτην φορὰν ἐπίσης, μίαν σειρὰν μικρογραφιῶν καὶ σμάλτων, ὡς καὶ δύο πολυτίμους ὑφαντοὺς τάπητας (Γκομπλὲν) ἐξαιρετικῆς τέχνης, οἵτινες οὐδέποτε εἶχον ἐκτεθῆ.

Τέλος, ὁ εὐεργέτης τῆς Ἐθνικῆς Πινακοθήκης κύριος Ἀντώνιος Ἐμμ. Μπενάκης παρεχώρησε, προθύμως, ὡς πάντοτε, τινὰ τῶν ἔργων τῆς μεγάλης συλλογῆς του ζωγραφικῶν πινάκων, τὴν ὁποίαν προσορίζει διὰ τὴν Ἐθνικὴν Πινακοθήκην, εὐθὺς ὡς αὕτη ἀποκτήσῃ κατάλληλον στέγην, ἐφ' ᾧ καὶ ἡ Ἐθνικὴ Πινακοθήκη τῷ εἶναι ἰδιαιτέρως εὐγνώμων.

Ἐς σημειωθῆ, ἐπίσης, ὅτι ἐκ τοῦ συνόλου τῶν

ἐκθεμάτων τὰ  $\frac{3}{4}$  ἐκτίθενται τὸ πρῶτον, διότι ἢ εἶναι νέα ἀποκτήματα τῆς Πινακοθήκης ἀπὸ τοῦ 1941 καὶ ἐντεῦθεν ἢ μολονότι ἀπετέλουν μέρος τῆς συλλογῆς τῆς δὲν εἶχον ποτὲ ἐκτεθῆ διὰ διαφόρους λόγους.

Ὡς πρὸς τὸν τρόπον τῆς ἐκθέσεως, αὕτη ἐπεδιώχθη νὰ γίνῃ ὅσον τὸ δυνατὸν ἐπιμελημένη. Βεβαίως ἢ διεύθυνσις τῆς Ἐθνικῆς Πινακοθήκης γνωρίζει ὅτι ὑπάρχουν πολλαὶ ἀκόμη ἐλλείψεις. Πλαίσια π.χ. ἔπρεπε ν' ἀντικατασταθοῦν ἢ νὰ ἐπιδιορθωθοῦν. Αἱ ἐπιφάνειαι τῶν τοίχων ὄφειλε νὰ ἦσαν καλύτεραι, καὶ πολλὰ ἄλλα. Ἀπαραίτητος, ὅμως, ἐθεωρήθη ἢ χαμηλότερα ὄροφῆ, ἢ ὁποῖα καὶ ἐπέτρεψε τὴν δημιουργίαν στοιχειωδῶς ἀνεκτοῦ δι' ἔκθεσιν ἔργων τέχνης χώρου. Ἡ διαρρύθμισις, ὁ φωτισμὸς καὶ ὁ χρωματισμὸς ἀποτελοῦν δοκιμὰς, αἱ ὁποῖαι δύνανται νὰ ἀποβοῦν χρήσιμοι καὶ γόνιμοι εἰς τὸ μέλλον.

Αὐτός, ἐν γενικαῖς γραμμαῖς, εἶναι ὁ σκοπὸς καὶ αἱ ἐπιδιώξεις τῆς παρούσης ἐναλλασσομένης ἐκθέσεως. Νὰ γίνουν σχολεῖον μορφώσεως τῆς σπουδαζούσης νεολαίας, ἀλλὰ καί, γενικώτερον, κτῆμα τοῦ λαοῦ οἱ καλλιτεχνικοὶ θησαυροὶ — ἑλληνικοὶ καὶ ξένοι — τῆς Ἐθνικῆς τοῦ Πινακοθήκης, ἢ ὁποῖα μίαν μόνον εὐχὴν ἔχει νὰ ἐκφράσῃ: Νὰ τῆς παρασχεθῇ ἢ ἠθικὴ μόνον ἐνίσχυσις διὰ νὰ δυνηθῇ νὰ ὀλοκληρώσῃ τὴν πράγματι ἐθνικὴν ἀποστολὴν τῆς διὰ τῆς ὀριστικῆς ἐγκαταστάσεώς της ὑπὸ κατάλληλον στέγην, ὅλως ἀδαπάνως δὲ διὰ τὴν Πολιτείαν, τῆς ὁποίας δὲν ζητεῖ εἰμὴ μόνον τὴν στοργὴν καὶ τὴν ἀντίληψιν. Διότι μόνον οὕτω θὰ καταστῇ δυνατὸν οἱ καλλιτεχνικοὶ



αὐτοὶ θησαυροὶ τῆς Ἐθνικῆς Πινακοθήκης Ἀθηνῶν  
νὰ εἶναι οὐχὶ περιοδικῶς καὶ τμηματικῶς, ὡς σήμε-  
ρον, ἀλλὰ ὀλοκληρωτικῶς καὶ διαρκῶς εἰς τὴν ὑπη-  
ρεσίαν τοῦ Ἔθνους.

Ἐκ τῶν ἐκτιθεμένων πινάκων πολλοὶ ἐκαθαρί-  
σθησαν, εἰς ἄλλους δὲ ἔγιναν ἐργασίαι συντηρήσεως,  
ἄλλοτε μὲν ριζικαὶ καὶ ἄλλοτε ἐλαφρότεραι, ἀναλόγως  
τῶν ἀναγκῶν ἐκάστου. Τὴν ἐργασίαν αὐτὴν ἐξετέλεσε  
μετὰ μεγάλης προσοχῆς ὁ συντηρητὴς τῆς Ἐθνικῆς  
Πινακοθήκης κ. Κωνστ. Κουτσουρῆς. Τοιούτου εἴ-  
δους ἐργασίαι δὲν ἐξετελέσθησαν ἐφ' ὅλων γενικῶς  
τῶν πινάκων, ἐκ τούτου ὅμως δὲν πρέπει νὰ συναχθῆ  
ὅτι καὶ ἄλλοι ἐκ τῶν ἐκτιθεμένων πινάκων δὲν ἔχουν  
ἀνάγκην ἐπεμβάσεως.

Ἡ ἐπιστημονικὴ ἐξακριβωσις τῶν ξένων ἰδίως  
ἔργων δὲν εἶναι εὐχερῆς: πρῶτον μὲν διότι ἡ ἐργασία  
αὐτὴ καθ' ἑαυτὴν εἶναι δύσκολος, δυσχεραίνεται δὲ ἐπὶ  
πλέον, πρὸς τὸ παρόν, ἐκ τῆς παντελοῦς σχεδὸν ἐλλεί-  
ψεως καταλλήλων μέσων (βιβλίων, φωτογραφιῶν κτλ.).

Πρὶν τελειώσω ὀφείλω πρωτίστως νὰ ἐκφράσω  
τὰς θερμὰς μου εὐχαριστίας πρὸς ὅλους ἐκείνους, οἵ-  
τινες ἐμερίμνησαν διὰ τὴν ἀναγραφὴν πιστώσεως εἰς  
τὸν Προϋπολογισμὸν καὶ κατόπιν διὰ τὴν χορήγησιν  
ταύτης, ἵνα πραγματοποιηθῆ ἡ παροῦσα ἔκθεσις.  
Ἰδιαιτέρως εὐχαριστῶ τὴν « Ἐπιτροπὴν Ὀλυμπίων  
καὶ Κληροδοτημάτων », ἣτις διαχειριζομένη τὸ Ζάπ-  
πειον προθύμως παρεχώρησε τὴν ἀριστερὰν πτέρυ-  
γα τοῦ Μεγάρου χάριν τῆς Ἐθνικῆς Πινακοθήκης  
Ἀθηνῶν.

Εὐχαριστῶ, ἐπίσης, τὴν διδά Ἐρατὸ Κανδρῆ, ἣτις ἐθελοντικῶς ἐργαζομένη διὰ τὴν Ἐθνικὴν Πινακοθήκην ἐπεμελήθη μετὰ τῆς ὡσαύτως ἐθελοντικῶς προσφερούσης τὰς ὑπηρεσίας της, κυρίας Ἰσιδος Κουνδούρου, τὴν κατάρτισιν τοῦ ἀνά χειρὸς ὁδηγοῦ, ὡς καὶ τὴν περισυλλογὴν τῶν βιογραφικῶν στοιχείων τῶν καλλιτεχνῶν.

Ἡ Ἐθνικὴ Πινακοθήκη ὀφείλει εὐγνωμοσύνην εἰς τὸν κ. Κωνστ. Κωτούλαν διὰ τὰς πολλαπλὰς ὑπηρεσίας τὰς ὁποίας τῆς προσέφερεν.

Εἰς τὴν διαρρύθμισιν τῶν αἰθουσῶν τῆς ἐκθέσεως ὁ ζωγράφος κ. Σπύρος Βασιλείου μὲ ἐβοήθησεν ὥστε νὰ πραγματοποιηθοῦν κατὰ τὸν ἱκανοποιητικώτερον τρόπον τὰ σχέδιά μου, εὐρίσκων λύσεις διὰ τὰ προβλήματα, ἅτινα κατὰ τὴν ἐκτέλεσιν τῶν ἐργασιῶν παρουσιάζοντο.

## ΣΗΜΕΙΩΣΙΣ

Χάριν τῆς ἐπιδιωχθείσης συμμετρικῆς διατάξεως τοῦ ἔργου ἦτο ἀδύνατον νὰ τηρηθῆι αὐστηρῶς χρονολογικὴ σειρά, ὡς καὶ ἀπόλυτος συγκέντρωσις ὅλων ὁμοῦ τῶν ἔργων τοῦ αὐτοῦ καλλιτέχνου.

Ἡ ἀρίθμησις ἀκολουθεῖ τὴν μᾶλλον σύντομον διαδρομὴν τῆς ἐκθέσεως.

## 1. ΑΙΘΟΥΣΑ

ΑΓΝΩΣΤΟΥ

17<sup>ου</sup> - 18<sup>ου</sup> αιώνας.

- \*1. ἀρ. 1643. Ὁ Εὐαγγελιστὴς Λουκᾶς ζωγραφίζων τὴν Θεοτόκον (ὡς προστάτης τῶν ζωγράφων).  
*ὠογραφία ἐπὶ σανίδος (0,85×0,52).*

CUSATI GAETANO

; - περὶ τὸ 1720.

Ἴταλὸς ζωγράφος ὅστις εἰργάσθη κυρίως εἰς Νεάπολιν καὶ Παλέρμον.

- \*2. ἀρ. 921. Νεκρὰ φύσις μὲ ψάρια.  
*ἐλαιογραφία ἐπὶ ὀθόνης (2,02×2,50).*  
Δωρεὰ Θεοδ. καὶ Αἰκατ. Ροδοκανάκη.

ΤΑΠΗΤΕΣ

- \*3. ἀρ. 1296. Τάπησ ὑφαντὸς — Ἐπίθεσις ὀρνέων κατὰ πετεινοῦ.  
17<sup>ου</sup> αἰῶνος. (2,60×5,30).

Δωρεὰ Θεοδ. καὶ Αἰκατ. Ροδοκανάκη.

4. ἀρ. 439. Τάπησ ὑφαντὸς — Τὸ κούρεμα τῶν προβάτων.  
τέλος 16<sup>ου</sup> αἰῶνος. (2,32×1,74).

Δωρεὰ Θεοδ. καὶ Αἰκατ. Ροδοκανάκη.

- \*5. ἀρ. 1295. Τάπησ ἐργαστηρίου Βρυξελλῶν — Στέψις Αὐτοκράτορος (πιθανῶς τοῦ Καρλομάγνου).  
μέσα 16<sup>ου</sup> αἰῶνος. (3,50×3,20).

Δωρεὰ Θεοδ. καὶ Αἰκατ. Ροδοκανάκη.

---

\* Τὰ δι' ἀστερίσκου σημειούμενα ἔργα ἐκτίθενται τὸ πρῶτον.

6. ἀρ. 440. Τάπης ὑφαντὸς — Εἰδύλλιον.

18<sup>ου</sup> αἰῶνος.

(2,32 × 1,74).

Δωρεὰ Χρίστου Ν. Λαμπράκη.

#### CUSATI GAETANO

\*7. ἀρ. 922. Νεκρὰ φύσις μὲ ψάρια.

ἐλαιογραφία ἐπὶ δθόνης (2,02 × 2,50).

Δωρεὰ Θεοδ. καὶ Αἰκ. Ροδοκανάκη.

#### ΦΩΤΟΓΡΑΦΙΑΙ

Δείγματα συντηρήσεως τῶν πινάκων τῆς Ἐθνικῆς Πινακοθήκης. (*Ἔργασίαι τοῦ συντηρητοῦ τῆς Ἐθν. Πινακοθήκης κ. Κωνσταντίνου Κουτσοῦρη*).

Α' Συντήρησις τοῦ ὑπ' ἀριθ. 1626 πίνακος.

Β' Καθαρισμὸς τῶν ὑπ' ἀριθ. 1649 καὶ 922 πινάκων.

Δείγματα παλαιᾶς ἀναρτήσεως πινάκων εἰς τὴν Πινακοθήκην (πρὸ τοῦ 1926).

Γ' Συντήρησις τοῦ ὑπ' ἀριθ. 1519 πίνακος.

## 2. ΔΙΑΔΡΟΜΟΣ

\*1. Καθρέπτης ρυθμοῦ ροκοκό.

18<sup>ου</sup> αἰῶνος.

Δωρεὰ Ὀδυσσεύς Φωκᾶ.

\* Πιάτα φαγεντιανᾶ, ἰταλικά.

18<sup>ου</sup> αἰῶνος.

Δωρεὰ Ὀδυσσεύς Φωκᾶ.

#### ΤΖΑΓΚΑΡΟΛΑΣ ΣΤΕΦΑΝΟΣ

Τέλη 17<sup>ου</sup> - Μέσα 18<sup>ου</sup> αἰῶν.

Ἡ οἰκογένειά του κατήγετο ἐκ Κρήτης. Ἐγεννήθη εἰς Ἀργοστόλιον. Μετέβη προφανῶς εἰς Βενετίαν. Ἦτο ἱερωμένος καὶ ἀγιογράφος.

2. ἀρ. 147. Ἡ Προσκύνησις τῶν Ποιμένων.

*ὠγραφία ἐπὶ σανίδος (0,98 x 0,80).*

(Δεῖγμα τῆς ἑλληνικῆς ζωγραφικῆς κατὰ τὴν Τουρκοκρατίαν. Διατήρησις στοιχείων τῆς βυζαντινῆς παραδόσεως, μὲ ἔντονον ἐπίδρασιν τοῦ ἰταλικοῦ ροκοκό).

### 3. ΑΙΘΟΥΣΑ

*ΠΡΟΔΡΟΜΟΙ ΚΑΙ ΠΡΩΤΟΙ ΝΕΟΕΛΛΗΝΕΣ ΖΩΓΡΑΦΟΙ*

Ἡ πνευματικὴ ἀνθησις τῆς Ἑπτανήσου εἰς τὴν πρὸ καὶ κατὰ τὴν Ἐπανάστασιν ἐποχὴν, ἐκφράζεται καὶ εἰς τὰς εἰκαστικὰς τέχνας ὅπως καὶ εἰς τὴν λογοτεχνίαν.

Ἡ Τέχνη εἶναι κυρίως ἐπηρεασμένη ἀπὸ τὴν Ἰταλικὴν (καὶ εἰδικώτερον τὴν Ἑνετικὴν) σχολήν. Παράλληλως ὁμως πρὸς τὴν προσήλωσιν εἰς τὰ ἰταλικά καὶ γενικώτερον δυτικὰ πρότυπα (ἀριθ. 1, 2, 3), παρατηρεῖται καὶ ἀντλησις ἐκ λαϊκῶν στοιχείων (ἀριθ. 5) καὶ ἀνάπτυξις τῆς προσωπικότητος (ἀριθ. 4, 6, 7, 8, 10, 26, 32). Εἰς τὴν Βενετίαν βεβαίως μορφώνονται οἱ περισσότεροι τῶν Ἑπτανησίων καλλιτεχνῶν, οἱ ὅποιοι ἀποφεύγουν μὲν πολλάκις ξενικὰς μορφάς, δὲν κατορθώνουν ὁμως νὰ δώσουν, ὅπως ὁ Σολωμός, σφραγίδα καθαρῶς ἑλληνικῆς ἐκφράσεως εἰς τὰ ἔργα των. Πολλοὶ Ἕλληνες καλλιτέχνη ἐπιστρέφοντες ἐξ Ἑσπερίας, ἔφερον κατὰ κανόνα ὡς δείγματα τῆς ἰκανότητός των ἀντίγραφα γνωστῶν πινάκων (ἀριθ. 13, 14, 15), εἰς τὰ ὁποῖα ὁμως διαφαίνεται πάντοτε ἡ προσωπικότης των.

Ἡ γενεά, ἣτις ἐγεννήθη κατὰ τὰς πρώτας μετὰ τὴν Ἐπανάστασιν δεκαετίας, ἀναπτύσσεται ἐντὸς τοῦ πνεύματος τῆς ἐθνικῆς αἰσιοδοξίας. Τὸ στοιχεῖον τοῦτο ὠθεῖ τοὺς καλλιτέχνας νὰ περιγράφουν τὰ κλέη τοῦ Ἀγῶνος, ἀπεικονίζοντες ἥρωας καὶ σκηναὶς τῆς Ἐπαναστάσεως (ἀριθ. 12, 16, 18, 19, 20).

Παραλλήλως, ὁμως, τὰ σύγχρονα πνευματικὰ ρεύματα τῆς Δύσεως (ὕστερος ρωμαντισμός, νατουραλισμός καὶ ρεαλισμός), διεισδύουν καὶ εἰς τὴν ἑλληνικὴν Τέχνην. Οὕτω διακρίνει κανεὶς ὅτι τὸ ἐνδιαφέρον τῶν καλλιτεχνῶν στρέφεται πρὸς τὴν Ἀρχαίαν Ἑλλάδα (ἀριθ. 9, 24, 27, ρωμαντικὸν στοιχεῖον), τὸν καθ' ἡμέραν βίον (ἀριθ. 5, 39, νατουραλισμός), καὶ τὴν ἔκφρασιν τοῦ προσώπου (ἀριθ. 35, 36, ρεαλισμός).

Εἰς τὴν Ἑλλάδα ἔρχονται ξένοι καὶ ἐγκαθίστανται, ἄλλοι μὲν μονίμως, ὡς ὁ Λάντσας καὶ ὁ Ροβέρτος, ἄλλοι δὲ ἐπὶ μακρὰν σειρὰν ἐτῶν, ὡς ὁ Θεῖρσιος, καὶ διδάσκουν τοὺς πρώτους Ἑλληνας ζωγράφους ἐν οἷς τὸν Λύτραν, Γύζην καὶ ἄλλους, ἐν τῷ Ἀθῆνῃσι « Καλλιτεχνεῖω », ὡς ὠνομάζετο τότε ἡ Σχολὴ Καλῶν Τεχνῶν. Ὅθεν δικαίως λαμβάνουν τὴν θέσιν των μεταξὺ τῶν Ἑλλήνων, ὡς συντελέσαντες εἰς τὴν ἀνάπτυξιν τῆς νεοελληνικῆς ζωγραφικῆς. Εἷς τινὰς μάλιστα τούτων, διαβλέπει τις τὴν προσπάθειαν νὰ ἐκφρασθῶσιν ἐπὶ τὸ ἑλληνικώτερον (ἀριθ. 27).

Τέλος πρέπει νὰ ληφθῆ ὑπ' ὄψιν ὅτι οἱ ζωγράφοι, ὑπακούοντες εἰς τὰ αἰτήματα τῆς κοινωνίας τῆς ἐποχῆς, εἶναι κυρίως προσωπογράφοι. Οὕτω δὲν πρέπει νὰ ξενίζον εἰς τὴν παροῦσαν ἔκθεσιν αἱ σχετικῶς πολλὰ προσωπογραφία.

**ΔΟΞΑΡΑΣ ΝΙΚΟΛΑΟΣ** ; - Ζάκυνθος 1775.

Υἱὸς τοῦ ζωγράφου Παναγιώτου Δοξαρά. Ἐσπούδασεν εἰς Βενετίαν, ὁπόθεν ἐπέστρεψεν εἰς Ζάκυνθον. Κύριον ἔργον του εἶναι ἡ « Οὐρανία » τοῦ ναοῦ τῆς Φανερωμένης ἐν Ζακύνθῳ ( 1753 ), ἔγχρωμα σχέδια τῆς ὁποίας εἶναι οἱ κατωτέρω τρεῖς πίνακες.

1. ἀρ. 148. Ἡ Κοίμησις τῆς Θεοτόκου.  
*ἐλαιογραφία ἐπὶ ὀθόνης ( 0,45 x 0,34 ).*
2. ἀρ. 150. Ἡ Μετάστασις τῆς Θεοτόκου.  
*ἐλαιογραφία ἐπὶ ὀθόνης ( 0,45 x 0,34 ).*
3. ἀρ. 149. Γενέθλιον τῆς Θεοτόκου.  
*ἐλαιογραφία ἐπὶ ὀθόνης ( 0,45 x 0,34 ).*

**ΚΑΝΤΟΥΝΗΣ ΝΙΚΟΛΑΟΣ** Ζάκυνθος 1767 - 1834.

Μαθητὴς τοῦ Νικολίου Κουτούζη ἐπὶ τι διάστημα, κυρίως ὁμῶς αὐτοδίδακτος. Ἐγένετο ἱερεὺς τὸ 1786. Ὡς μέλος τῆς Φιλικῆς Ἐταιρείας ἐξωρίσθη τὸ 1821 εἰς Δίαν. Ἐπανῆλθεν εἰς Ζάκυνθον ὅπου καὶ παρέμεινε μέχρι τοῦ θανάτου του. Ἠσχολήθη κυρίως μὲ τὴν προσωπογραφίαν καὶ μὲ θέματα θρησκευτικοῦ περιεχομένου.

- \*4. ἀρ. 1653. Σεβαστιανὸς Σκιαδᾶς ( περὶ τὸ 1821 ).  
*ἐλαιογραφία ἐπὶ ὀθόνης ( 0,83 x 0,68 ).*

**ΠΑΧΗΣ ΧΑΡΑΛΑΜΠΟΣ** Κέρκυρα 1844 - 1891.

Ἐσπούδασεν εἰς Ρώμην, ἐπανῆλθεν εἰς Κέρκυραν τὸ 1870. Ἐκεῖ ἵδρυσεν ἰδίαν καλλιτεχνικὴν σχολήν, εἰς τὴν ὁποίαν ἐφοίτησαν πλεῖστοι Κερκυραῖοι ζωγράφοι.

5. ἀρ. 483. Πρωτομαγιά στὴν Κέρκυρα.  
*ἐλαιογραφία ἐπὶ ὀθόνης ( 0,61 x 0,50 ).*



**ΚΑΝΤΟΥΝΗΣ ΝΙΚΟΛΑΟΣ**

6. ἀρ. 491. Ὁ φαρμακοποιὸς Δικόπουλος.  
ΠΙΝ. 7. *ἐλαιογραφία ἐπὶ ὀθόνης* (0,87×0,69).

**ΑΓΝΩΣΤΟΣ** (Ἐπτανήσιος ;)

- \*7. ἀρ. 1521. Προσωπογραφία γυναικός.  
*ἐλαιογραφία ἐπὶ ὀθόνης* (0,40×0,30).

**ΑΓΝΩΣΤΟΣ** (Κερκυραῖος ;)

- \*8. ἀρ. 1516. Νέος τῆς οἰκογενείας Στεφάνου ἐκ Σύρου.  
ΠΙΝ. 8. *ἐλαιογραφία ἐπὶ ὀθόνης* (0,85×0,66).

**ΣΟΥΤΖΟΣ ΓΡΗΓΟΡΙΟΣ**

μέσα τοῦ 19<sup>ου</sup> αἰῶν. εἰς Ἀθήνας.

- \*9. ἀρ. 739. Τὸ Θησεῖον (1853).  
*ἐλαιογραφία ἐπὶ ὀθόνης* (0,37×0,52).  
Δωρεὰ Γρ. Σούτζου.

**ΙΑΤΡΑΣ ΚΩΝΣΤΑΝΤΙΝΟΣ** Ζάκυνθος 1812 - 1888.

Ἐσπούδασεν εἰς Ἴταλίαν. Διδάσκαλος τῆς ἰχνογραφίας εἰς Ζάκυνθον, Κέρκυραν καὶ Σμύρνην.

- \*10. ἀρ. 1415. Προσωπογραφία γυναικός.  
*ἐλαιογραφία ἐπὶ ὀθόνης* (0,22×0,17).

**ΠΙΤΖΑΜΑΝΟΣ ΓΕΡΑΣΙΜΟΣ**

Ἄργουστόλιον 1787 - Κέρκυρα 1825.

Υἱὸς τοῦ Βικεντίου Πιτζαμάνου ἱερέως ἀγιογράφου. Μαθητὴς τοῦ Καντούνη. Ἐσπούδασεν εἰς τὴν Σχολὴν Καλῶν Τεχνῶν τῆς Ρώμης καὶ εἰς Γαλλίαν. Τὸ 1816 διορίσθη καθηγητὴς τῆς ἀρχιτεκτονικῆς εἰς τὴν πρώτην δημοσίαν καλλιτεχνικὴν σχολὴν Κερκύρας. Ἐταξίδευσεν εἰς Κωνσταντινούπολιν καὶ κατὰ τὴν Ἐπανάστα-

σιν, εἰς Πετρούπολιν, ὅπου διορίσθη ὑπὸ τοῦ Καποδιστρίου καθηγητῆς τῶν Καλῶν Τεχνῶν. Κατόπιν μετέβη εἰς Ἰταλίαν, ὀλίγον δὲ πρὸ τοῦ θανάτου του ἐπέστρεψεν εἰς Κέρκυραν.

\*11. Παναγιώτης Μπενάκης.

*ἐλαιογραφία ἐπὶ ὀθόνης* ( 0,34 × 0,25 ).

Συλλογῆς Ἄντ. Μπενάκη.

**ΒΡΥΖΑΚΗΣ ΘΕΟΔΩΡ.** Θεῖσαι 1814 - Μόναχον 1878.

Ἐσπούδασεν εἰς τὴν Ἀκαδημίαν τοῦ Μονάχου δαπάναις τοῦ Θερισίου. Ἦλθεν εἰς Ἑλλάδα κατὰ τὸ 1848 - 50. Ἐπέστρεψε κατόπιν εἰς Μόναχον. Ἐβραβεύθη διὰ χρυσοῦ βραβείου εἰς τὴν Παγκόσμιον Ἐκθεσιν τῆς Βιέννης τοῦ 1853.

12. ἀρ. 493. Τὸ στρατόπεδον τοῦ Καραϊσκάκη ( 1855 ).

*ἐλαιογραφία ἐπὶ ὀθόνης* ( 1,45 × 1,78 ).

**ΔΟΜΒΡΙΔΑΣ ΔΗΜΗΤΡΙΟΣ** Θράκη; -;

Ἐκ Θράκης. Ἐσπούδασε ζωγραφικὴν ἀπὸ τοῦ 1844 μέχρι τοῦ 1848 εἰς τὸ Σχολεῖον τῶν Τεχνῶν, μετὰ καθηγητὰς τοὺς Γεώργιον καὶ Φίλιππον Μαργαρίτην καὶ Τσέκολι. Ἐγένετο ὑπότροφος τοῦ Βασιλέως Ὀθωνος εἰς Ρώμην καὶ ἐκεῖθεν ἀπέστειλεν ἔργα του εἰς τὰς Ἐκθέσεις τῶν Ἀθηνῶν.

\*13. ἀρ. 1162. Ἰταλὶς χορεύτρια ( ἀντίγραφον ).

*ἐλαιογραφία ἐπὶ ὀθόνης* ( 0,74 × 0,63 ).

**ΒΡΥΖΑΚΗΣ ΘΕΟΔΩΡΟΣ**

\*14. ἀρ. 1159. Προσωπογραφία ( ἀντίγραφον ἔργου Scianone ) ( 1838 ).

*ἐλαιογραφία ἐπὶ ὀθόνης* ( 0,67 × 0,54 ).

### ΜΑΡΓΑΡΙΤΗΣ ΦΙΛΙΠΠΟΣ

Σμύρνη 1810 - Würzburg 1892.

Ἐσπούδασεν εἰς τὴν ἐν Ρώμῃ Ἀκαδημίαν, δαπάναις τῆς Ἑλληνικῆς Κυβερνήσεως. Ἐπιστρέψας εἰς Ἑλλάδα διωρίσθη τὸ 1837 καθηγητὴς εἰς τὸ «Καλλιτεχνεῖον» Ἀθηνῶν ὅπου ἐδίδαξεν ἐπὶ εἰκοσιπενταετίαν. Ὑπῆρξεν ὁ πρῶτος διδάσκαλος τοῦ Γύζει προὐ τῆς εἰς Μόναχον μεταβάσεώς του. Ἴσως ἐκ τῆς ἐπίδρασεως αὐτοῦ νὰ διετήρησεν ὁ Γύζης τὴν προσήλωσιν εἰς τὸ ἀκριβὲς σχέδιον. Ἀνεχώρησε μετὰ τοῦ Ὁθωνος καὶ ἐγκατεστάθη εἰς Γερμανίαν. Εἰς τὸ ἔργον του εἶναι καταφανὴς ἡ ἐπίδρασις τῆς Γαλλικῆς Σχολῆς (Ingres).

\*15. ἀρ. 873. Ἡ Εὐτέρπη (ἀντίγραφον).

*ἐλαιογραφία ἐπὶ ὀθόνης (0,95 x 0,79).*

### ΒΡΥΖΑΚΗΣ ΘΕΟΔΩΡΟΣ

\*16. ἀρ. 772. Ὁ ἀποχαιρετισμὸς εἰς τὸ Σούνιον (1863).

*ἐλαιογραφία ἐπὶ ὀθόνης (0,67 x 0,79).*

### THIERSCH LUDWIG (ΘΕΙΡΣΙΟΣ)

Μόναχον 1825 - 1909.

Μαθητὴς τοῦ von Hess. Τὸ 1852 ἦλθεν εἰς Ἀθήνας καὶ ἔγινε καθηγητὴς εἰς τὸ «Σχολεῖον τῶν Τεχνῶν». Διδάσκαλος τοῦ Λύτρα εἰς τὸν ὅποιον διαφαίνεται ἡ ἐπίδρασις του (ιδίως εἰς τὰ χρώματα). Τὸ 1856 ἐξωγράφησε τὰς τοιχογραφίας τῆς ἑλληνικῆς ἐκκλησίας τῆς Βιέννης. Ἠθέλησε νὰ γίνῃ ἀναμορφωτὴς τῆς βυζαντινῆς Τέχνης. Ἐξωγράφησε τὰς τοιχογραφίας τοῦ ναοῦ τῆς Σωτήρας Λυκοδήμου (ρωσικῆς ἐκκλησίας), μετὰ βοήθους τῶν Φανέλλη καὶ Λύτραν, μιμηθεὶς καὶ «βελτιώσας» τὰ μωσαϊκὰ τοῦ Δαφνίου.

\*17. ἀρ. 877. Κλεονίκη Γ. Γενναδίου.

*ἐλαιογραφία ἐπὶ ὀθόνης (1,24 x 0,83).*

Δωρεὰ Γενναδίου.

**ΒΡΥΖΑΚΗΣ ΘΕΟΔΩΡΟΣ**

\*18. ἀρ. 731. Ἐνάπηρος ἀγωνιστῆς εἰς τὸ Ναύπλιον  
(1850).

*ἐλαιογραφία ἐπὶ ὀθόνης* (0,67×0,52).

\*19. ἀρ. 893. Ἡ παρηγορία (1847).

*ἐλαιογραφία ἐπὶ ὀθόνης* (0,44×0,58).

\*20. ἀρ. 1036. Προσωπογραφία ἀγωνιστοῦ (1838).

*ἐλαιογραφία ἐπὶ ὀθόνης* (0,41×0,32).

**ΣΟΥΤΖΟΣ ΓΡΗΓΟΡΙΟΣ**

21. ἀρ. 778. Ἐποψὶς Ἀθηνῶν (1841).

*μολύβι - χάρτης* (0,42×0,55).

Δωρεὰ Γρ. Σούτζου.

**ΑΓΝΩΣΤΟΣ** (Ἰσως ξένος).

\*22. ἀρ. 1498. Ὁ Βασιλεὺς Ὀθων.

*ἐλαιογραφία ἐπὶ ὀθόνης* (0,73×0,60).

**ΒΡΥΖΑΚΗΣ ΘΕΟΔΩΡΟΣ**

\*23. ἀρ. 5. Φουστανελλοφόροι χορεύοντες.

*χαρτί - μολύβι* (0,19×0,27).

Δωρεὰ Ζαχ. Παπαντωνίου.

**ΣΟΥΤΖΟΣ ΓΡΗΓΟΡΙΟΣ**

24. ἀρ. 779. Ὁ ἀρχαῖος ναὸς ἐν Κορίνθῳ (1843).

*μολύβι, χάρτης* (0,27×0,39).

Δωρεὰ Γρ. Σούτζου.

**ΟΙΚΟΝΟΜΟΣ ΑΡΙΣΤΕΙΔΗΣ**

Βιέννη 1823 - Ἀθῆναι 1887.

Ἐσπούδασεν εἰς τὰς Ἀκαδημίας Βιέννης καὶ Βενε-  
τίας. Ἀπὸ τοῦ 1860 ἐξέθετεν εἰς Βιέννην.

25. ἀρ. 681. Κεφαλὴ γυναικός.

*ἐλαιογραφία ἐπὶ ὀθόνης* (0,35×0,31).

**ΤΣΟΚΟΣ ΔΙΟΝΥΣΙΟΣ** Μέσα 19<sup>ου</sup> αιών. Ζάκυνθος.

\*26. ἀρ. 1654. Προσωπογραφία ἀνδρός.

*έλαιογραφία ἐπὶ ὀθόνης (0,58 × 0,43).*

**ΛΑΝΤΣΑΣ ΒΙΚΕΝΤΙΟΣ** Βενετία 1822 - Ἀθήναι 1902.

Ἐσπούδασεν εἰς τὴν Ἑνετικὴν Ἀκαδημίαν τῶν Καλῶν Τεχνῶν. Τὸ 1848 ἐξορισθεὶς κατέφυγεν εἰς Πάτρας καὶ κατόπιν εἰς Ἀθήνας. Τὸ 1863 διορίσθη καθηγητὴς τῆς προοπτικῆς, σκηνογραφίας καὶ στοιχειώδους ζωγραφικῆς εἰς τὸ Πολυτεχνεῖον. Ἐδίδαξε μέχρι τοῦ 1900.

27. ἀρ. 62. Ἡ Ἀκρόπολις τῶν Ἀθηνῶν (πρὸ τοῦ 1875).

*έλαιογραφία ἐπὶ ὀθόνης (0,37 × 0,56).*

Δωρεὰ Ἀποστ. Χατζηαργύρη.

**ΚΡΙΕΖΗΣ ΑΝΔΡΕΑΣ** 1816 G) - 1880.

Ἐξ Ὑδρας. Ἐσπούδασεν εἰς Γαλλίαν. Καθηγητὴς εἰς τὸ γυμνάσιον Σύρου. Εἰς τὸ ἔργον του εἶναι ἐμφανῆς ἡ ἐπίδρασις τῆς γαλλικῆς σχολῆς.

\*28. ἀρ. 535. Χριστόπουλος (1846).

Πιν. 9. *έλαιογραφία ἐπὶ ὀθόνης (0,74 × 0,61).*

\*29. ἀρ. 536. Κριεζῆς.

*έλαιογραφία ἐπὶ ὀθόνης (0,83 × 0,64).*

\*30. ἀρ. 834. Ἡ ἄφιξις τοῦ Βασιλέως Γεωργίου Α' (1869).

*έλαιογραφία ἐπὶ ὀθόνης (1,00 × 1,50).*

**ΝΙΚΟΛΑΪΔΗΣ ΦΙΛΙΠΠΟΣ**

Ἴσως Ἀθήναι. Μέσα 19<sup>ου</sup> αιών.

\*31. ἀρ. 1645. Προσωπογραφία γυναικὸς (1876).

*έλαιογραφία ἐπὶ ὀθόνης (0,80 × 0,58).*

**ΠΑΥΛΙΔΗΣ - ΜΙΝΩΤΟΣ ΠΕΤΡΟΣ** Ἐπτανήσιος.

Ἐπτανήσιος ζωγράφος, σπουδάσας πιθανῶς εἰς Ἰταλίαν. Ἐξέθεσε τὸ πρῶτον εἰς Ἀθήνας τὸ 1858. Τὸ αὐτὸ ἔτος διωρίσθη καθηγητὴς εἰς τὸ Πολυτεχνεῖον. Τὸ 1861 παρητήθη μεταβάς εἰς Βενετίαν.

\*32. ἀρ. 1157. Ἱερεὺς.

*ἐλαιογραφία ἐπὶ ὀθόνης (0,83 x 0,67).*

**ΑΛΤΑΜΟΥΡΑΣ ΙΩΑΝΝΗΣ**

Νεάπολις Ἰταλίας 1852 - Ἀθήναι 1878.

Υἱὸς τοῦ Ἰταλοῦ ζωγράφου Xavier d'Altamura καὶ τῆς Ἑλένης τὸ γένος Μπούκουρα ἐκ Σπετσῶν, ἐπίσης ζωγράφου. Ἐταξίδευσεν εἰς Κοπεγχάγην καὶ παρηκολούθησε τὰ μαθήματα τῆς ἐκεῖ Ἀκαδημίας, δαπάναις τοῦ Βασιλέως Γεωργίου τοῦ Α'. Ἐπεδόθη κυρίως εἰς τὴν θαλασσογραφίαν.

\*33. ἀρ. 1627. Μετὰ τὴν ναυμαχίαν (1878).

*ἐλαιογραφία ἐπὶ ὀθόνης (0,57 x 0,42).*

\*34. Ὁ λιμὴν τῆς Κοπεγχάγης (1874).

*ἐλαιογραφία ἐπὶ ὀθόνης (0,30 x 0,43).*

Συλλογῆς Ἄντ. Μπενάκη.

**ΚΟΥΝΕΛΑΚΗΣ ΝΙΚΟΛΑΟΣ**

Κρήτη 1829 - Κάϊρον 1869.

Ἐσπούδασεν εἰς τὴν ἐν Πιερουπόλει Ἀκαδημίαν τῶν Καλῶν Τεχνῶν καὶ ἐτιμήθη διὰ πρώτου βραβείου. Τὸ 1857 μετέβη εἰς Ρώμην καὶ κατοπιν εἰς Φλωρεντίαν, ὅπου εἰργάσθη ἐπὶ δέκα περίπου ἔτη. Διεκρίθη κυρίως ὡς προσωπογράφος.

\*35. ἀρ. 994. Κεφαλή γραιίας.

*ἐλαιογραφία ἐπὶ ὀθόνης (0,25 x 0,19).*

**ΑΒΛΙΧΟΣ ΓΕΩΡΓΙΟΣ** Ληξούριον 1842 - ; 1905.

Ἐσπούδασε νομικά εἰς τὴν Εὐρώπην, ἠσχολήθη ὅμως περισσότερο μὲ τὴν ζωγραφικὴν, μουσικὴν καὶ λογοτεχνίαν.

**36.** ἀρ. 725. Κεφαλὴ γραιίας.

*ἐλαιογραφία ἐπὶ ὀθόνης (0,24 × 0,19).*  
Δωρεά Στ. Σκουλούδη.

**THIERSCH LUDWIG**

**\*37.** ἀρ. 1624. Ἄρτεμις σύζυγος Γεωργίου Γενναδίου (1880).

*ἐλαιογραφία ἐπὶ ὀθόνης (0,56 × 0,47).*

**ΡΟΒΕΡΤΟΣ ΑΡΙΣΤΕΙΔΗΣ** ; - Ἀθῆναι 1892.

Βελγικῆς καταγωγῆς. Ἐσπούδασε ζωγραφικὴν εἰς τὸ Πολυτεχνεῖον τῶν Ἀθηνῶν περὶ τὸ 1854. Τὸ 1865 διωρίσθη καθηγητὴς τῆς ξυλογραφίας καὶ χαλκογραφίας, διδάξας μέχρι τοῦ θανάτου του.

**\*38.** ἀρ. 1076. Ἀνδρέας Ζαΐμης.

*ἐλαιογραφία ἐπὶ ὀθόνης (0,70 × 0,56).*

**ΚΟΥΝΕΛΑΚΗΣ ΝΙΚΟΛΑΟΣ**

**39.** ἀρ. 476. Ἡ οἰκογένεια τοῦ καλλιτέχνου.

Πιν. 10. *ἐλαιογραφία ἐπὶ ὀθόνης (0,95 × 0,73).*

**ΟΙΚΟΝΟΜΟΣ ΑΡΙΣΤΕΙΔΗΣ**

**\*40.** ἀρ. 1048. Κεφαλὴ Ἄραβος (1846).

*ἐλαιογραφία ἐπὶ ὀθόνης (0,52 × 0,41).*

**ΠΡΟΣΑΛΕΝΤΗΣ ΣΠΥΡΙΔΩΝ**

Κέρκυρα 1830 - Ἀθῆναι 1895.

Υἱὸς τοῦ γλύπτου Παύλου Προσαλέντη. Ἐσπούδα-

σεν εἰς τὴν Ἀκαδημίαν Καλῶν Τεχνῶν τῆς Βενετίας.  
Τὸ 1870 διορίσθη καθηγητὴς τοῦ Πολυτεχνείου Ἀθηνῶν, ὅπου ἐδίδαξε μέχρι τοῦ θανάτου του.

- 41.** ἀρ. 1191. Ἑλένη Σούτζου (1879).  
*ἐλαιογραφία ἐπὶ ὀθόνης* (0,81×0,65).  
Δωρεὰ Ρ. Κοζάκη - Τυπάλδου.

#### ΞΥΔΙΑΣ-ΤΥΠΑΛΔΟΣ ΝΙΚΟΛΑΟΣ

Ληξούριον 1826 - Ἀθῆναι 1896.  
Ἐσπούδασεν εἰς τὴν École des Beaux Arts. Ἐξήσεν ὡς ἐπὶ τὸ πλεῖστον εἰς Παρισίους. Ἦτο κυρίως προσωπογράφος.

- \*42.** ἀρ. 1674. Δημήτριος Βικέλας (περὶ τὸ 1860).  
*ἐλαιογραφία ἐπὶ ὀθόνης* (1,30×0,79).

#### ΚΟΥΝΕΛΑΚΗΣ ΝΙΚΟΛΑΟΣ

- \*43.** ἀρ. 1209. Ζωὴ Καμπάνη (μετέπειτα σύζυγος τοῦ καλλιτέχνου).  
*ἐλαιογραφία ἐπὶ ὀθόνης* (0,78×0,61).  
Δωρεὰ Γ. Τραπάντζαλη.

#### ΒΟΛΑΝΑΚΗΣ ΚΩΝΣΤΑΝΤΙΝΟΣ

Βλ. αἴθουσα 4 ἀριθ. 8.

- \*44.** ἀρ. 642. Ἀραγμένα καράβια.  
*ἐλαιογραφία ἐπὶ ὀθόνης* (1,12×2,12).  
Δωρεὰ Γ. Τραπάντζαλη.

#### ΓΙΑΛΛΙΝΑΣ ΑΓΓΕΛΟΣ

Κέρκυρα 1857 - 1938.

Ἐσπούδασεν εἰς Βενετίαν, Νεάπολιν καὶ Ρώμην.  
Ἐπεδόθη κυρίως εἰς τὴν ὑδατογραφίαν. Ἐξέθεσεν εἰς διάφορα μέρη τῆς Εὐρώπης.

- 45.** ἀρ. 1120. Τὸ Θησεῖον καὶ ἡ Ἀκρόπολις.  
*ὑδατογραφία ἐπὶ χαρτου* (0,41×0,74).  
Δωρεὰ Μ. Κοργιαλένιου.



#### 4. ΑΙΘΟΥΣΑ

ΓΑΛΑΝΗΣ ΔΗΜΗΤΡΙΟΣ Ἀθῆναι 1882.

Ἀπὸ τοῦ 1900 ἐγκατεστάθη εἰς Παρισίους ὅπου ἐξέθεσε τὸ πρῶτον τὸ 1904. Μέλος τοῦ Ἰνστιτούτου τῆς Γαλλίας. Ἀναμορφωτῆς τῆς χαρακτηριστικῆς τῆς ἐποχῆς μας, ἀμέσως δὲ καὶ ἐμμέσως διδάσκαλος πολλῶν νεωτέρων Ἑλλήνων χαρακτῶν.

- \*1. ἀρ. 1665. Ἐπιτραπέζιον (1912).  
Πιν. 16. χαλκογραφία (0,14 × 0,17).  
Δωρεὰ Δ. Γαλάνη.
2. ἀρ. 1302<sup>a</sup>. Αἱ τρεῖς Χάριτες.  
ξυλογραφία ἐπὶ χάριτον Ὁλλανδίας (0,45 × 0,36).  
Ἀγορὰ ἐκ τοῦ κληροδ. Ἀβέρωφ.
3. ἀρ. 497<sup>a</sup>. Τοπεῖον μὲ πεῦκο.  
ξυλογραφία ἐπὶ χάριτον Κίνας (0,11 × 0,15).  
Ἀγορὰ ἐκ τοῦ κληροδ. Ἀβέρωφ.
4. ἀρ. 447<sup>a</sup>. Τὸ τριαντάφυλλο.  
ξυλογραφία ἐπὶ χάριτον Ἰαπωνίας (0,17 × 0,13).  
Ἀγορὰ ἐκ τοῦ κληροδ. Ἀβέρωφ.
5. ἀρ. 447<sup>a</sup>. Γυμνὰ (1925).  
ξυλογραφία ἐπὶ χάριτον Ἰαπωνίας (0,185 × 0,265).  
Ἀγορὰ ἐκ τοῦ κληροδ. Ἀβέρωφ.
- \*6. ἀρ. 1633. Νεκρὰ φύσις (1948).  
Manière noire (0,38 × 0,28).  
Δωρεὰ Δ. Γαλάνη.
- \*7. ἀρ. 1663. Παγῶνι (1936).  
ἔγχρωμος ξυλογραφία (0,36 × 0,24).  
Δωρεὰ Δ. Γαλάνη.
8. ἀρ. 447<sup>a</sup>. Ἐπιτραπέζιον.  
ξυλογραφία ἐπὶ χάριτον Ἰαπωνίας (0,125 × 0,15).  
Ἀγορὰ ἐκ τοῦ κληροδ. Ἀβέρωφ.

9. ἀρ. 497<sup>14</sup>. Τοπεῖον (1924).  
μονοτυπία (0,36 × 0,45).
- \*10. ἀρ. 1634. Λήδα (1948).  
*Manière noire* (0,38 × 0,28).  
Δωρεὰ Δ. Γαλάνη.
11. ἀρ. 497<sup>2</sup>. Ποτῆρι μὲ βεντάλια (1919).  
ξυλογραφία ἐπὶ χάρτου Ἰαπωνίας (0,15 × 0,20).  
Ἄγορὰ ἐκ τοῦ κληροδ. Ἀβέρωφ.
12. ἀρ. 497<sup>11</sup>. Γυμνά (1919).  
χαλκογραφία ἐπὶ χάρτου Ὁλλανδίας (0,30 × 0,22).  
Ἄγορὰ ἐκ τοῦ κληροδ. Ἀβέρωφ.
13. ἀρ. 447<sup>1</sup>. Τὸ κυνήγι (1910).  
ξυλογραφία ἐπὶ χάρτου Κίνας (0,11 × 0,105).  
Ἄγορὰ ἐκ τοῦ κληροδ. Ἀβέρωφ.
14. ἀρ. 447<sup>3</sup>. Τὸ μικρὸ γεφύρι (1911).  
ξυλογραφία ἐπὶ χάρτου Κίνας (0,05 × 0,16).  
Ἄγορὰ ἐκ τοῦ κληροδ. Ἀβέρωφ.
15. ἀρ. 497<sup>5</sup>. Ἀγλάδια (1919).  
ξυλογραφία ἐπὶ χάρτου Ἰαπωνίας (0,21 × 0,28).  
Ἄγορὰ ἐκ τοῦ κληροδ. Ἀβέρωφ.
- \*16. ἀρ. 1630. Δάφνη (1952).  
*Eau forte* (0,18 × 0,10).  
Δωρεὰ Δ. Γαλάνη.
- \*17. ἀρ. 1632. Ἐκδρομὴ στὸ ποτάμι (1950).  
ξυλογραφία (0,345 × 0,40).  
Δωρεὰ Δ. Γαλάνη.
18. ἀρ. 1302<sup>2</sup>. Στὸ παράθυρο (1922).  
ξυλογραφία ἐπὶ χάρτου Κίνας (0,08 × 0,10).  
Ἄγορὰ ἐκ τοῦ κληροδ. Ἀβέρωφ.

19. ἀρ. 497<sup>18</sup>. Γυμνόν.  
*Eau forte* ( 0,45 × 0,31 ).  
 Δωρεὰ Δ. Γαλάνη.
20. ἀρ. 1302<sup>1</sup>. Τὸ χωριό.  
*ξυλογραφία ἐπὶ χάρτου* ( 0,06 × 0,16 ).  
 Ἐγορὰ ἐκ τοῦ κληροδ. Ἀβέρωφ.
21. 497<sup>3</sup>. Ποτῆρι καὶ πίπα ( 1919 ).  
*ξυλογραφία ἐπὶ χάρτου Ἰαπωνίας* ( 0,25 × 0,20 ).  
 Ἐγορὰ ἐκ τοῦ κληροδ. Ἀβέρωφ.
- \*22. ἀρ. 1372. Λήδα.  
*λιθογραφία* ( 0,22 × 0,15 ).  
 Δωρεὰ Δ. Γαλάνη.
23. ἀρ. 497<sup>9</sup>. Καρποί.  
*ξυλογραφία ἐπὶ χάρτου Κίνας* ( 0,23 × 0,23 ).
24. ἀρ. 447<sup>7</sup>. Γυμνά.  
 ( 0,22 × 0,14 ).
25. ἀρ. 497<sup>1</sup>. Ψάρια ( 1913 ).  
*ξυλογραφία ἐπὶ χάρτου Κίνας* ( 0,20 × 0,25 ).  
 Ἐγορὰ ἐκ τοῦ κληροδ. Ἀβέρωφ.
26. ἀρ. 497<sup>8</sup>. Τὸ ἀνάκτορον τῶν παπῶν εἰς Ἀβινιὸν  
 ( 1914 ).  
*ξυλογραφία ἐπὶ χάρτου Κίνας* ( 0,35 × 0,33 ).
27. ἀρ. 447<sup>18</sup>. Σπίτι εἰς τὴν Μονμάρτην ( 1925 ).  
*ξυλογραφία ἐπὶ χάρτου Ὀλλανδίας* ( 0,17 × 0,25 ).  
 Ἐγορὰ ἐκ τοῦ κληροδ. Ἀβέρωφ.
28. ἀρ. 447<sup>2</sup>. Ἡ τσαγιέρα ( 1922 ).  
*ξυλογραφία ἐπὶ χάρτου Κίνας* ( 0,15 × 0,19 ).  
 Ἐγορὰ ἐκ τοῦ κληροδ. Ἀβέρωφ.

\*29. ἀρ. 1664. Παναγία μετὰ τὸ Βρέφος (Κέρκυρα 1916).

ξυλογραφία (0,23×0,175).  
Δωρεὰ Δ. Γαλάνη.

30. ἀρ. 447<sup>12</sup>. Τοπεῖον εἰς Κασίς (1925).

ξυλογραφία ἐπὶ χάρτου Ὁλλανδίας (0,25×0,34).  
Ἀγορὰ ἐκ τοῦ κληροδ. Ἀβέρωφ.

31. ἀρ. 497<sup>1</sup>. Ἐπιτραπέζιον (1919).

ξυλογραφία ἐπὶ χάρτου Ἰαπωνίας (0,25×0,34).

32. ἀρ. 1302<sup>3</sup>. Γυμνόν.

ξυλογραφία ἐπὶ χάρτου Ἰαπωνίας (0,45×0,36).  
Ἀγορὰ ἐκ τοῦ κληροδ. Ἀβέρωφ.

\*33. ἀρ. 1631. Ὁ κῆπος τοῦ Κεραμεικοῦ (1952).

*Eau forte* (0,38×0,56).  
Δωρεὰ Δ. Γαλάνη.

34. ἀρ. 447<sup>6</sup>. Νεκρὰ φύσις μετὰ φλυτζάνι (1919).

ξυλογραφία ἐπὶ χάρτου Κίνας (0,09×0,12).  
Ἀγορὰ ἐκ τοῦ κληροδ. Ἀβέρωφ.

\*35. ἀρ. 1635. Λουομένη (1945).

*Manière noire* (0,38×0,28).  
Δωρεὰ Δ. Γαλάνη.

36. ἀρ. 497<sup>10</sup>. Τὸ χέρι τοῦ χαράκτου (1925).

ξυλογραφία ἐπὶ χάρτου Κίνας (0,17×0,22).

37. ἀρ. 497<sup>12</sup>. Αὐτοπροσωπογραφία.

χαλκογραφία ἐπὶ χάρτου Κίνας (0,13×0,20).  
Ἀγορὰ ἐκ τοῦ κληροδ. Ἀβέρωφ.

38. ἀρ. 447<sup>11</sup>. Σπίτι καὶ νεκρὰ φύσις (1919).

ξυλογραφία ἐπὶ χάρτου Κίνας (0,09×0,12).  
Ἀγορὰ ἐκ τοῦ κληροδ. Ἀβέρωφ.

39. ἀρ. 1302<sup>a</sup>. Τοπεῖον (1922).  
μονοτυπία (0,36 × 0,45).
40. ἀρ. 497<sup>18</sup>. Τὸ κανάτι (1924).  
χαλκογραφία ἐπὶ χάρτου Κίνας (0,15 × 0,15).  
Ἄγορά ἐκ τοῦ κληροδ. Ἀβέρωφ.
- \*41. ἀρ. 1661. Νεκρὰ φύσις (1953).  
ξυλογραφία (0,33 × 0,25).  
Δωρεὰ Δ. Γαλάνη.
- \*42. ἀρ. 1660 Νεκρὰ φύσις (1912).  
ξυλογραφία (0,24 × 0,28).  
Δωρεὰ Δ. Γαλάνη.
43. ἀρ. 497<sup>4</sup>. Μῆλα (1919).  
ξυλογραφία ἐπὶ χάρτου Ἰαπωνίας (0,13 × 0,22).  
Ἄγορά ἐκ τοῦ κληροδ. Ἀβέρωφ.
- \*44. ἀρ. 1668. Κεφαλὴ γυναικὸς (1939).  
χαλκογραφία (0,29 × 0,29).  
Δωρεὰ Δ. Γαλάνη.
- \*45. ἀρ. 1662. Νεκρὰ φύσις (1936).  
ἔγχρωμη ξυλογραφία (0,28 × 0,22).
- \*46. ἀρ. 1657. Ἡ ζαχαριέρα (1912).  
ξυλογραφία (0,17 × 0,20).  
Δωρεὰ Δ. Γαλάνη.
47. ἀρ. 1302<sup>b</sup>. Τοπεῖον.  
ξυλογραφία (0,25 × 0,36).
- \*48. ἀρ. 1629. Λουτροὺν (1950).  
ξυλογραφία (0,38 × 0,56).  
Δωρεὰ Δ. Γαλάνη.

- \*49. ἀρ. 1636. Παλιὸ λιμάνι. Μασσαλία (1935).  
(0,28 × 0,38).  
Δωρεὰ Δ. Γαλάνη.
50. ἀρ. 497<sup>1α</sup>. Τοπεῖον (1925).  
*Eau forte* (0,30 × 0,43).  
Δωρεὰ Δ. Γαλάνη.
51. ἀρ. 447<sup>1ο</sup>. Καλάθι καὶ κανάτι (1920).  
ξυλογραφία ἐπὶ χάρτου Κίνας (0,07 × 0,09).  
Ἄγορά ἐκ τοῦ κληροδ. Ἀβέρωφ.

## ΓΕΛΟΙΟΓΡΑΦΙΑΙ ΘΕΜΟΥ ANNINOY

### ΠΡΟΘΗΚΗ Α΄

ANNINOS THEMOS Πάτραι 1843 - Ἀθῆναι 1916.

Δημοσιογράφος ἀλλὰ καὶ δημιουργὸς τῆς ἑλληνικῆς γελοιογραφίας. Ἦτο αὐτοδίδακτος εἰς τὴν ζωγραφικὴν. Ἐξέδιδε μὲ συνεργασίαν τοῦ Ἐμ. Ροΐδου, Ἀγγέλου Βλάχου κ.ἄ. ἀπὸ τοῦ 1875 τὸ φύλλον < Ἀσμοδαῖος > καὶ τὸ 1885 ἵδρυσε τὸ ἐβδομαδιαῖον σατιρικὸν < Ἄστου >.

- \*1. ἀρ. 1555/44. Μπραέσας.  
χαρτί - μολύβι.
- \*2. ἀρ. 1555/31. Λασκαρίδου.  
χαρτί - μολύβι.
- \*3. ἀρ. 1555/27. Βαρβέρης.  
χαρτί - μολύβι.

- \*4. ἀρ. 1555/43. Ροῦλός.  
*χαρτί - μολύβι - μελάνη.*
- \*5. ἀρ. 1555/39. Χατζόπουλος.  
*χαρτί - μολύβι.*
- \*6. ἀρ. 1555/42. Ἰακωβίδης.  
*χαρτί - μελάνη - ὑδροχρώμα.*
- \*7. ἀρ. 1555/11. Παρθένης.  
*χαρτί - μολύβι - ὠογραφία.*
- \*8. ἀρ. 1555/26. Γερανιώτης.  
*χαρτί - μολύβι.*
- \*9. ἀρ. 1555/7. Μαλέας.  
*χαρτί - μολύβι.*
- \*10. ἀρ. 1555/19. Χρηστοφῆς.  
*χαρτί - μολύβι.*

#### ΠΡΟΘΗΚΗ Β΄

- \*11. ἀρ. 1555/36. Φερεκίδης.  
*χαρτί - μολύβι.*
- \*12. ἀρ. 1555/34. Μπισκίνης.  
*χαρτί - μολύβι.*
- \*13. ἀρ. 1555/24. Μηλιάδης.  
*χαρτί - μολύβι.*
- \*14 ἀρ. ἀρ. 1555/35. Φωκάς.  
*χαρτί - μολύβι.*

- \*15. ἀρ. 1555/45. Ὀθωναῖος.  
*χαρτί - μολύβι.*
- \*16. ἀρ. 1555/33. Βυζάντιος.  
*χαρτί - μελάνη.*
- \*17. ἀρ. 1555/5. Μαθιόπουλος.  
*χαρτί - μολύβι.*
- \*18. ἀρ. 1555/20. Κα Γεωργαντή.  
*χαρτί - μολύβι.*
- \*19. ἀρ. 1555/17. Θεοδωρόπουλος.  
*χαρτί - μολύβι.*
- \*20. ἀρ. 1555/32. Βικᾶτος.  
*χαρτί - μολύβι.*

## 5. ΔΙΑΔΡΟΜΟΣ

*Η ΣΤΡΟΦΗ ΠΡΟΣ ΤΗΝ ΕΛΛΑΔΑ*

**ΓΥΖΗΣ ΝΙΚΟΛΑΟΣ** Τήνος 1842 - Μόναχον 1901.

Ἐφοίτησεν εἰς τὸ Πολυτεχνεῖον μὲ καθηγητὰς τοὺς Φίλιππον καὶ Γεώργιον Μαργαρίτην καὶ Thiersch. Ἀπὸ τοῦ 1866 εἰς Μόναχον, μὲ ὑποτροφίαν τοῦ Ναοῦ Παναγίας τῆς Τήνου, φοιτᾷ εἰς τὴν Σχολὴν τοῦ Πιλότυ. Τὸ 1872 ἐπιστρέφει εἰς Ἀθήνας καὶ ἀπὸ τοῦ 1874 ἐγκαθίσταται ὀριστικῶς εἰς Μόναχον. Τὸ 1882 καθηγητὴς εἰς τὴν Ἀκαδημίαν τοῦ Μονάχου.

\*1) ἀρ. 616. Τέσσαρα ἔγχρωμα σχέδια διὰ τὴν « Θεμελίωσιν τῆς Πίστεως ».

*ἐλαιογραφία ἐπὶ ὀθόνης (0,100×0,78).*



\*2) Σχέδια οίκων.

*έλαιογραφία ἐπὶ σανίδος ( 0,10×0,10 ).*

*Συλλογῆς Ἀντ. Μπενάκη.*

\*3) ἀρ. 593. Τέσσαρες σπουδαὶ διὰ τὴν « Ἐπιστήμην ).

*Πιν. 14. ἔλαιογραφία, μολύβι ἐπὶ χάρτου ( 1,03×0,61 ).*

\*4) ἀρ. 1655. Σπουδὴ κεφαλῆς γέροντος.

*έλαιογραφία ἐπὶ ὀθόνης ( 0,37×0,27 ).*

\*5) ἀρ. 620. Σπουδὴ διὰ τὴν ἔαρινὴν συμφωνίαν.

*έλαιογραφία ἐπὶ σανίδος ( 0,33×0,41 ).*

6) ἀρ. 641. « Ἴδου ὁ Νυμφίος ἔρχεται ».

*έλαιογραφία ἐπὶ ὀθόνης ( 2,00×2,00 ).*

7) ἀρ. 593. Ἐξ σπουδαὶ διὰ τὸ « Ἴδου ὁ Νυμφίος ἔρχεται ».

*ἔγχρωμον μολύβι ἐπὶ χάρτου ( 0,50×0,69 ).*

\*8) ἀρ. 612. Δύο σπουδαὶ διὰ τὸ « Ἴδου ὁ Νυμφίος ἔρχεται ».

*κιμωλία ἐπὶ χάρτου ( 0,50×0,27 ).*

\*9) ἀρ. 499. Τέσσαρες σπουδαὶ διὰ τὸν Ἀρχάγγελον τῆς « Θεμελιώσεως τῆς πίστεως ».

*έλαιογραφία, μολύβι ἐπὶ ὀθόνης καὶ χάρτου ( 1,00×0,69 ).*

## 6. ΑΙΘΟΥΣΑ

### ΓΥΖΗΣ ΝΙΚΟΛΑΟΣ

1. αρ. 548. Σπουδή διὰ τὸν πίνακα ὁ « Ἀρχάγγελος ».  
*ἐλαιογραφία ἐπὶ ὀθόνης* ( 0,91 × 0,69 ).
2. αρ. 551. Ὁ Καπουτσίνοσ.  
*ἐλαιογραφία ἐπὶ ὀθόνης* ( 0,37 × 0,31 ).  
Ἄγορὰ ἐκ τοῦ κληροδ. Ἀβέρωφ.
3. αρ. 550. Τὰ πνεύματα τῆς Τέχνης.  
*ἐλαιογραφία ἐπὶ ὀθόνης* ( 0,69 × 0,56 ).  
Ἄγορὰ ἐκ τοῦ κληροδ. Ἀβέρωφ.
4. αρ. 110. Τ' ἀρραβωνιάσματα τῶν παιδιῶν ( 1877 ).  
*ἐλαιογραφία ἐπὶ ὀθόνης* ( 1,34 × 1,86 ).  
Δωρεὰ Χατζηαργύρη.
5. αρ. 553. Τὸ παιδομάζωμα.  
*ἐλαιογραφία ἐπὶ ὀθόνης* ( 0,74 × 0,53 ).  
Ἄγορὰ ἐκ τοῦ κληροδ. Ἀβέρωφ.
6. αρ. 460. Μετὰ τὴν καταστροφὴν τῶν Ψαρῶν.  
*ἐλαιογραφία ἐπὶ ὀθόνης* ( 1,33 × 1,87 ).  
Ἄγορὰ ἐκ τοῦ κληροδ. Ἀβέρωφ.
7. αρ. 549. Ἐπιτραπέζιον.  
*ἐλαιογραφία ἐπὶ ὀθόνης* ( 0,54 × 0,80 ).  
Ἄγορὰ ἐκ τοῦ κληροδ. Ἀβέρωφ.

### ΒΟΛΑΝΑΚΗΣ ΚΩΝΣΤΑΝΤΙΝΟΣ

Κρήτη 1839 - Πειραιεὺς 1907.

Ἐσπούδασεν εἰς Μόναχον ὑπὸ τὸν Πιλότυ καὶ κατόπιν ἐγκατεστάθη ἐκεῖ. Ἐταξίδευσεν ἀνά τὴν Εὐρώ-

πην και ἐξέθεσεν εἰς πολλὰς εὐρωπαϊκὰς πόλεις. Ἀπὸ τοῦ 1884 καθηγητὴς τῆς Σχολῆς Καλῶν Τεχνῶν ἐν Ἀθήναις.

**8.** ἀρ. 674. Εἰδύλλιον εἰς τὸν ποταμόν.

*ἐλαιογραφία ἐπὶ ὀθόνης (0,50×0,75).*

*Ἀγορὰ ἐκ τοῦ κληροδ. Ἀβέρωφ.*

**\*9.** ἀρ. 1483. Ἡ ἔξοδος τοῦ « Ἄρεως ».

ΠΙΝ. 12. *ἐλαιογραφία ἐπὶ ὀθόνης (1,10×1,91).*

Παριστάνει τὸ πολεμικὸν πλοῖον Ἄρην, ἐξερχόμενον τοῦ Ναυαρίνου.

**\*10.** ἀρ. 1398. Παναγγύρι στὸ Μόναχο (1876).

ΠΙΝ. 11. *ἐλαιογραφία ἐπὶ ὀθόνης (0,60×1,30).*

*Δωρεὰ Ζαχαρίου.*

Ἄξιον ὅτι εἶναι διὰ τὴν ἐποχὴν του (1876) πρωτοποριακός. Δύναται νὰ θεωρηθῆ ἑπισημῶς εἰς τὴν Νεοελληνικὴν Τέχνην.

**ΛΥΤΡΑΣ ΝΙΚΗΦΟΡΟΣ** Γῆνος 1832 - Ἀθῆναι 1904.

Νεώτατος εἰσέρχεται εἰς τὸ Πολυτεχνεῖον. ἔχει καθηγητὴν τὸν Thiersch. Κατόπιν φοιτᾷ εἰς Μόναχον με ὑποτροφίαν τοῦ ἰδρύματος τῆς Παναγίας τῆς Τήνου καὶ καθηγητὴν τὸν Πιλότου. Τὸ 1866 ἐπιστρέφει εἰς Ἑλλάδα καὶ διορίζεται καθηγητὴς εἰς τὴν Σχολὴν Καλῶν Τεχνῶν. Μαθηταὶ του οἱ σημαντικώτεροι καλλιτέχνη τῆς νεωτέρας Ἑλλάδος.

**\*11.** ἀρ. 510. Clemence Σερπιέρη (1862).

*ἐλαιογραφία ἐπὶ ὀθόνης (2,50×1,50).*

*Δωρεὰ Σερπιέρη.*

Πρώϊμον ἔργον τοῦ Λύτρα, πρὸ τῆς εἰς Ἑσπερίαν μεταβάσεώς του.

**\*12.** Ὁ Ἀράπης.

*ἐλαιογραφία ἐπὶ ὀθόνης (0,60×0,51).*

*Συλλογῆς Ἀντ. Μπενάκη.*

13. ἀρ. 489. Ναυτικός καπνίζων.  
Πιν. 13. *έλαιογραφία ἐπὶ ὀθόνης* ( 0,40 × 0,34 ).  
Δωρεὰ Στ. Σκουλούδη.

14. ἀρ. 474. Τὸ ψαριανὸ μοιρολόϊ.  
*έλαιογραφία ἐπὶ ὀθόνης* ( 0,97 × 1,40 ).  
Ἀγορὰ ἐκ τοῦ κληροδ. Ἀβέρωφ.

15. ἀρ. 118. Χωρική στὸ ποτάμι.  
*έλαιογραφία ἐπὶ ξύλου* ( 0,43 × 0,29 ).  
Δωρεὰ Χατζηαργύρη.

\*16. Ἐσωτερικόν.  
*έλαιογραφία ἐπὶ ὀθόνης* ( 0,59 × 0,49 ).  
Συλλογῆς Ἀντ. Μπενάκη.

#### ΦΩΚΑΣ ΟΔΥΣΣΕΥΣ

Κεφαλληνία 1865 - Ἀθήναι 1946.  
Ἀπὸ τοῦ 1876 ἕως τὸ 1885 σπουδάζει καὶ διαμένει  
εἰς Παρισίους. Κατόπιν ἐπιστρέφει εἰς Ἀθήνας καὶ τὸ  
1907 ταξιδεύει εἰς Ρουμανίαν. Ἐταξίδευσεν ἀνά τὴν  
Εὐρώπην. Ἀπὸ τοῦ 1915 μέχρι τοῦ 1946 ἐπιμελητὴς  
τῆς Ἐθν. Πινακοθήκης Ἀθηνῶν.

17. ἀρ. 721. Τὸ Ἀγγελόκαστρο.  
*έλαιογραφία ἐπὶ ὀθόνης* ( 0,63 × 0,79 ).  
Ἀγορὰ ἐκ τοῦ κληροδ. Ἀβέρωφ.

#### ΛΕΜΠΕΣΗΣ ΠΟΛΥΧΡΟΝΗΣ

Σαλαμίς ; - Ἀθήναι 1912.  
Ἐσπούδασεν εἰς τὸ Πολυτεχνεῖον ζωγραφικὴν. Ἐξέ-  
θεσεν εἰς Παρισίους, Ἀθήνας κ.ά.

18. ἀρ. 662. Ὁ παπᾶς.  
Πιν. 15. *έλαιογραφία ἐπὶ ὀθόνης* ( 0,58 × 0,50 ).  
Δωρεὰ Β. Λαμπίκη.

### ΙΑΚΩΒΙΔΗΣ ΓΕΩΡΓΙΟΣ

Λέσβος 1853 - Ἀθήναι 1932.

Ἐφοίτησεν εἰς τὴν Σχολὴν Καλῶν Τεχνῶν μὲ καθηγητὰς τοὺς Λύτραν καὶ Δρόσιν, κατόπιν εἰς Μόναχον μὲ τοὺς Löfftz καὶ G. Max. Ἐφορος τῆς Ἐθν. Πινακοθήκης Ἀθηνῶν ἀπὸ τοῦ 1900 ἕως τὸ 1918. Καθηγητὴς τοῦ Πολυτεχνείου (1910 - 1930) καὶ μέλος τῆς Ἀκαδημίας Ἀθηνῶν ἀπὸ τοῦ 1926. Ἐξέθεσεν εἰς πλείστας πόλεις τῆς Εὐρώπης.

#### 19. ἀρ. 475. Ἡ Παιδικὴ Συναυλία (1900).

*ἐλαιογραφία ἐπὶ ὀθόνης (1,76 x 2,50).*

Ἄγορά ἐκ τοῦ κληροδ. Ἀβέρωφ.

### ΡΟΪΛΟΣ ΓΕΩΡΓΙΟΣ

Ἀθήναι 1867 - 1928.

Ἐσπούδασεν εἰς Ἀθήνας, Μόναχον, Παρισίους. Ἐπ' ὀλίγον εἰς Ἀγγλίαν ὅπου ἔγινε ἑταῖρος τῆς Ἀκαδημίας Τεχνῶν τῆς Λίβερπουλ (1908). Καθηγητὴς εἰς τὴν Σχολὴν Καλῶν Τεχνῶν τῶν Ἀθηνῶν ἀπὸ τοῦ 1910. Ἐξέθεσεν εἰς Ἀγγλίαν καὶ Ἀθήνας.

#### 20. ἀρ. 468. Δ. Βικέλας.

*ἐλαιογραφία ἐπὶ ὀθόνης (0,63 x 0,53).*

Δωρεὰ Δ. Βικέλα.

### ΦΕΡΕΚΥΔΗΣ ΝΙΚΟΛΑΟΣ

Ἀθήναι 1862 - 1929.

Ἐσπούδασεν εἰς Μόναχον μὲ καθηγητὴν τὸν Γύζην. Ἐπανελθὼν εἰς Ἀθήνας μετέσχε πολλῶν ἐκθέσεων. Ἐξωγράφησε τοπία, προσωπογραφίας καὶ πολεμικοὺς πίνακας τῶν πολέμων 1912 - 13.

#### 21. ἀρ. 81. Λίμνη Καστοριᾶς.

*ἐλαιογραφία ἐπὶ χαρτονίου (0,38 x 0,64).*

Δωρεὰ Χατζηαργύρη.

**ΚΟΝΤΙΑΔΗΣ ΕΠΑΜΕΙΝΩΝΔΑΣ**

Ἀθῆναι 1860 - 1937.

22. ἀρ. 480. Κεφαλή παιδός.

*έλαιογραφία ἐπὶ ὀθόνης (0,36×0,30).*

Δωρεὰ Κοντιάδη.

23. ἀρ. 730. Γυμνόν.

*έλαιογραφία ἐπὶ ὀθόνης (0,45×0,345).*

Δωρεὰ Κοντιάδη.

**ΡΑΛΛΗΣ ΘΕΟΔΩΡΟΣ**

Κωνσταντινούπολις 1852 - Γενεύη 1909.

Ἐσπούδασεν εἰς Παρισίους μὲ καθηγητὴν τὸν Gérome. Ἐγκατεστάθη ἐκεῖ ἀπὸ τοῦ 1875. Ἐξέθεσεν εἰς Παρισίους καὶ Ἀθήνας. Ἐζωγράφησε θρησκευτικὰ θέματα καὶ σκηνὰς ἐκ τοῦ ἑλληνικοῦ βίου.

24. ἀρ. 486. Ἰκεσία.

*έλαιογραφία ἐπὶ ὀθόνης (0,35×0,27).*

Δωρεὰ Θ. Ράλλη.

25. ἀρ. 472. Ἐσπερινός.

*έλαιογραφία ἐπὶ ξύλου (0,35×0,27).*

Δωρεὰ Θ. Ράλλη.

**ΧΑΤΖΗΣ ΒΑΣΙΛΕΙΟΣ**

Καστοριά 1865 - Ἀθῆναι 1915.

Μαθητὴς τοῦ Βολανάκη, κυρίως θαλασσογράφος. Ἀπεικόνισεν ναυμαχίας τοῦ Ἑλληνοτουρκικοῦ πολέμου τοῦ 1912. Μετὰ θάνατον ἐξετέθησαν τὰ ἔργα του εἰς Ζάππειον.

26. ἀρ. 57. Ὁ Ἀραμπᾶς.

*έλαιογραφία ἐπὶ χαρτονίου (0,10×0,18).*

Δωρεὰ Χατζηαργύρη.

**ΛΥΤΡΑΣ ΝΙΚΟΛΑΟΣ** Ἀθήναι 1883 - 1927.

Ἐσπούδασεν εἰς τὸ Πολυτεχνεῖον ἕως τὸ 1904. μαθητὴς τοῦ πατρὸς του Νικηφ. Λύτρα. Τὸ 1907 εἰς τὴν Ἀκαδημίαν τοῦ Μονάχου μὲ καθηγητὴν τὸν Löfftz. Τὸ 1923 καθηγητὴς εἰς τὴν Σχολὴν Καλῶν Τεχνῶν τῶν Ἀθηνῶν.

**27.** ἀρ. 455. Θαλασσογραφία.

*ἐλαιογραφία ἐπὶ ὀθόνης* (0,53 × 0,72).  
Δωρεὰ Τραπεζίης Ἑλλάδος.

**28.** ἀρ. 496. Ἡ σύζυγος τοῦ καλλιτέχνου.

*ἐλαιογραφία ἐπὶ ὀθόνης* (1,10 × 0,84).

**29.** ἀρ. 467. Βάρκα μὲ πανί.

*ἐλαιογραφία ἐπὶ ὀθόνης* (0,53 × 0,72).

**ΣΑΒΒΙΔΗΣ ΣΥΜΕΩΝ**

Τοκάτ, Μ. Ἀσίας 1859 - Ἀθήναι 1927.

Ἐφοίτησεν εἰς τὸ Πολυτεχνεῖον Ἀθηνῶν καὶ ἀπὸ τοῦ 1880 ἕως τὸ 1887 εἰς τὴν Ἀκαδημίαν τοῦ Μονάχου μὲ καθηγητὰς τοὺς Löfftz, Diez καὶ Ν. Γύζην. Ἐγκατεστάθη εἰς Μόναχον. Ἐταξίδευσεν εἰς Κωνσταντινούπολιν. Ἐπέστρεψεν εἰς Ἀθήνας ὀλίγον πρὸ τοῦ θανάτου του.

**\*30.** ἀρ. 1527. Φελλάχα μὲ τὸ παιδί της.

*ἐλαιογραφία ἐπὶ σανίδος* (0,24 × 0,18).  
Δωρεὰ Ἰωάν. Κατσαρᾶ.

**31.** ἀρ. 469. Κινέζικος πύργος στὸν κῆπο τοῦ Μονάχου.

*ἐλαιογραφία ἐπὶ ξύλου* (0,31 × 0,24).  
Δωρεὰ Βασιλ. Λαμπίκη.

## 7. ΑΙΘΟΥΣΑ

Α' ΤΜΗΜΑ ( δεξιά τῷ εἰσερχομένῳ ).

( Συνέχεια Ἑλλήνων καλλιτεχνῶν καὶ σύγχρονοι Γάλλοι καλλιτέχνη ).

### ΜΑΛΕΑΣ ΚΩΝΣΤΑΝΤΙΝΟΣ

Κωνσταντινούπολις 1879 - Ἀθῆναι 1928.

Ἐσπούδασεν εἰς Κωνσταντινούπολιν καὶ κατόπιν εἰς Παρισίους, μαθητὴς τοῦ Henri Martin. Ἐξωγράφισε κυρίως τοπεία.

**1. ἀρ. 673. Σαντορίνη.**

*ἐλαιογραφία ἐπὶ ὀθόνης ( 0,75×1,87 ).*

Δωρεὰ Εὐφρ. Μαλέα.

**2. ἀρ. 473. Δελφοί.**

*ἐλαιογραφία ἐπὶ ὀθόνης ( 0,61×0,77 ).*

Δωρεὰ Εὐφρ. Μαλέα.

### BRIANCHON MAURICE

Fresnay 1889.

Καθηγητὴς εἰς τὴν Σχολὴν Διακοσμητικῶν Τεχνῶν τῶν Παρισίων.

**\*3. ἀρ. 1341. Πάροκο.**

*ἐλαιογραφία ἐπὶ ὀθόνης ( 0,54×0,36 ).*

Δωρεὰ τοῦ Καλλιτέχνου.

### MARQUET ALBERT

Bordeaux 1875 - Παρίσι 1947.

Ἀπὸ τοῦ 1898 εἰργάσθη, ὡς καὶ ὁ Matisse εἰς τὴν τεχνοτροπίαν τῶν « φῶβ ».

**\*4. ἀρ. 1354. Παραλία.**

*ἐλαιογραφία ἐπὶ ὀθόνης ( 0,60×0,50 ).*

Δωρεὰ τοῦ καλλιτέχνου.



**BONNARD PIERRE**

Fontenay aux Roses 1867 - Νότιος Γαλλία 1947.

\*5. ἀρ. 1366. Σχέδιον.

χαρτί - μολύβι ( 0,21 × 0,16 ).  
Δωρεά τοῦ Καλλιτέχνου.

**MATISSE HENRI**

Cabeau - Cambrésis 1869.

Ἀρχηγὸς τοῦ « fauvisme » ἰδίως ἀπὸ τοῦ 1905 καὶ ἐξῆς.

\*6. ἀρ. 1379. Σχέδιον γυναικὸς ( 1942 ).

χαρτί - μελάνη ( 0,53 × 0,41 ).  
Δωρεά τοῦ Καλλιτέχνου.

**GROMAIRE MARCEL** Noyelles sur Sambre 1892.

Θεωρεῖται ὡς εἷς ἐκ τῶν ὀλίγων Γάλλων ἐξπρεσσιονιστῶν.

\*7. ἀρ. 1373. Γυμνὸν ( 1945 ).

σχέδιον μὲ πέννα ( 0,32 × 0,25 ).  
Δωρεά τοῦ Καλλιτέχνου.

**MONTICELLI ADOLPHE** Μασσαλία 1824 - 1886.

Εἰργάσθη εἰς Παρισίους καὶ Μασσαλίαν.

8. ἀρ. 242. Στὸ πάγκο.

ἐλαιογραφία ἐπὶ σανίδος ( 0,36 × 0,64 ).

9. ἀρ. 125. Τρεῖς φιγοῦρες.

ἐλαιογραφία ἐπὶ σανίδος ( 0,19 × 0,13 ).  
Κληροδοσία Χατζηαργύρη.

10. ἀρ. 243. Τὸ Συντριβάνι.

ἐλαιογραφία ἐπὶ σανίδος ( 0,38 × 0,65 ).

CARRIÈRE EUGÈNE Gournay 1849 - Παρίσι 1906.

- \*11. ἀρ. 1673. Προσωπογραφία ἀνδρός.  
*έλαιογραφία ἐπὶ ὀθόνης* ( 0,55 × 0,38 ).  
Δωρεὰ G. Seailles.

BRAQUE GEORGES Argenteuil 1882.

Ἐφοίτησεν εἰς τὴν Σχολὴν Καλῶν Τεχνῶν τῶν Πα-  
ρισίων, κατόπιν δὲ εἰς τὴν Ἀκαδημίαν Humbert. Κατ'  
ἀρχὰς ὑφίσταται τὴν ἐπίδρασιν τῶν ἐμπρεσσιονιστῶν  
ἀλλ' ἀπὸ τοῦ 1914, ὄριμος πλέον, ἀντιδρᾷ.

- \*12. ἀρ. 1367. Σχέδιον.  
*λιθογραφία* ( 0,60 × 0,47 ).  
Δωρεὰ τοῦ καλλιτέχνου.

CAMI ROBERT ἐγεννήθη εἰς Bordeaux.

Καθηγητὴς τῆς Χαρακτικῆς εἰς τὴν Σχολὴν Καλῶν  
Τεχνῶν τῶν Παρισίων.

- \*13. ἀρ. 1368. Τὸ μονοπάτι.  
*λιθογραφία* ( 0,34 × 0,26 ).  
Δωρεὰ τοῦ Καλλιτέχνου.

ΑΡΑΒΑΝΤΙΝΟΣ ΠΑΝΟΣ 1886 - 1930.

14. ἀρ. 498<sup>A16</sup>. Ἡ ἐπέλασις τῶν περιστερῶν.  
*χαρτί - μολύβι ἄσπρο* ( 0,20 × 0,31 ).

15. ἀρ. 498<sup>A11</sup>. Ὁ Κολόμβος καὶ οἱ ἄνδρες του.  
*χαρτί - μολύβι* ( 0,25 × 0,32 ).

Β' ΤΜΗΜΑ ( ἀριστερὰ τῷ εἰσερχομένῳ ).  
( Ξένοι καλλιτέχναι ).

ΠΑΒΙΑΣ ΑΝΔΡΕΑΣ

Μολονότι Κρής ἐμπνέεται ἀπὸ τὴν ἰταλικὴν ζωγραφικὴν. Εἰργάσθη εἰς τὴν Δύσιν κατὰ τὸν Βυζαντινὸν τρόπον. Πιθανῶς ἔζησε περὶ τὰ τέλη τοῦ 17<sup>ου</sup> αἰῶνος.

1. ἀρ. 144. Ἡ Σταύρωσις.

ΠΙΝ. 2. *τεχνοτροπία βυζαντινῶν εἰκόνων, ἐπὶ σανίδος*  
( 0,84×0,60 ).

Κληροδ. Ἄλ. Σούτζου.

ΑΓΝΩΣΤΟΥ

Πιθανῶς Ἰσπανοῦ ζωγράφου τῶν ἀρχῶν 15<sup>ου</sup> αἰῶνος.

\*2. ἀρ. 1626. Ἡ Παρθένος μὲ τὸ βρέφος.

ΠΙΝ. 1. *ὠογραφία ἐπὶ σανίδος* ( 0,50×0,49 ).  
Ἄγορά ἐκ τοῦ κληροδ. Ἄλ. Σούτζου.

RIBERA GIUSEPPE

Jaìna 1588 - Νεάπολις 1652 ( ἡ 56 ).

Ἐσπούδασε εἰς Ἰσπανίαν καὶ κατόπιν εἰς Ρώμην.  
Μαθητὴς τοῦ Caravaggio.

\*3. ἀρ. 1402. Ὁ Ἀρχιμήδης.

*ἐλαιογραφία ἐπὶ ὀθόνης* ( 1,20×0,98 ).  
Δωρεὰ Κρ. Κυριακίδου.

ΑΓΝΩΣΤΟΥ

Προφανῶς ζωγράφου τῆς περιοχῆς τοῦ κάτω Ρήνου  
τῶν ἀρχῶν 16<sup>ου</sup> αἰῶνος.

*ἐλαιογραφία ἐπὶ σανίδος* ( 1,14×0,81 ).

\*4. ἀρ. 1649. Ἡ Φραγγέλωσις τοῦ Ἰησοῦ.

Ἄγορά ἐκ τοῦ κληροδ. Ἄλ. Σούτζου.

**BREUGHEL DE VELOURS Jan**

Βρυξέλλαι 1568 - Antwerpen 1625.

5. ἀρ. 166. Ἡ Παρθένος μὲ τὸ βρέφος καὶ τὸν Ἅγ.  
Ἰωάννην.

*ἐλαιογραφία ἐπὶ σανίδος (0,56 × 0,83).*  
Δωρεὰ Αἰκ. Ροδοκανάκη.

**SUTTERMANS JUSTUS**

Ἀμβέρσα 1597 - Φλωρεντία 1681.

Ἀπὸ τοῦ 1616 εἰργάσθη πρῶτον ἐπὶ τριετίαν εἰς Πα-  
ρισίους καὶ κατόπιν ἐγκατεστάθη εἰς Φλωρεντίαν.

- \*6. ἀρ. 1509. Κεφαλὴ ἱππότητος.

*ἐλαιογραφία ἐπὶ ὀθόνης (0,42 × 0,32).*

**RUYSDAEL Jacob**

Harlem 1625 - 1682.

Ὁλλανδικῆς σχολῆς.

7. ἀρ. 184. Τοπεῖον.

*ἐλαιογραφία ἐπὶ ὀθόνης (0,92 × 1,28).*  
Δωρεὰ Αἰκ. Ροδοκανάκη.

**GREUZE, Jean-Baptiste**

Tournus 1725 - Παρίσι 1805.

Γαλλικῆς σχολῆς.

- \*8. ἀρ. 1489. Προσωπογραφία ἠθοποιοῦ Le Garçon.

*ἐλαιογραφία ἐπὶ ὀθόνης (0,47 × 0,40).*  
Δωρεὰ Ἀλεξ. Διομήδους.

**PIAZZETTA GIOVANNI**

Βενετία 1682 - 1754.

Εἰς τῶν τελευταίων ἐκπροσώπων τῆς Ἑνετικῆς scho-  
λῆς.

- \*9. ἀρ. 1522. Ἰουδῆθ καὶ Ὀλοφέρνης.

*ἐλαιογραφία ἐπὶ ὀθόνης (0,72 × 0,90).*  
Δωρεὰ Ἰωάν. Κατσαρά.

**PONSI Giovanni-Benedetto**

Φλαμανδός ζωγράφος τοῦ 16ου - 17ου αἰῶνος.

- \*10. ἀρ. 1648. Ἀντικείμενα ἀνηρτημένα ἐπὶ σανίδος.  
*ἐλαιογραφία ἐπὶ ὀθόνης (0,98×0,745).*  
Ἀγορὰ ἐκ τοῦ κληροδ. Ἀλ. Σούτζου.

**ΑΓΝΩΣΤΟΥ**

Τέλος 17ου αἰῶνος.

Γαλλικῆς σχολῆς τοῦ καλλιτεχνικοῦ κύκλου τοῦ  
Roussin.

- \*11. ἀρ. 1650. Μυθολογικὸν τοπεῖον.  
*ἐλαιογραφία ἐπὶ ὀθόνης (0,72×1,10).*  
Ἀγορὰ ἐκ τοῦ κληροδ. Ἀλ. Σούτζου.

**ΤΙΕΡΟΛΟ Giovanni-Battista**

Βενετία 1696 - Μαδρίτη 1770.

Κύριος ἐκπρόσωπος τοῦ Ροκοκὸ τῆς Βενετίας.

12. ἀρ. 526. Ἑλεάζαο καὶ Ρεβέκκα (περὶ τὸ 1730).  
*ἐλαιογραφία ἐπὶ ὀθόνης (1,46×1,97).*

**FYT JAN**

Ἀμβέρσα 1611 - 1661.

Φλαμανδικῆς σχολῆς.

- \*13. ἀρ. 1523. Νεκρὰ φύσις.  
*ἐλαιογραφία ἐπὶ ὀθόνης (1,77×1,00).*  
Δωρεὰ Ἰωάν. Κατσαρεῖ

**WATTS G. F.**

Λονδῖνον 1817 - 1904.

Διάσημος προσωπογράφος τῆς ἐποχῆς του.

- \*14. ἀρ. 1548. Προσωπογραφία Θεοφίλου Καίτη.  
*ἐλαιογραφία ἐπὶ ὀθόνης (0,75×0,62).*  
Δωρεὰ Δρος Alex Manuel.

**BONHEUR ROSA** Bordeaux 1822 - Melun 1899.  
Γαλλικής σχολής, διάσημος ως animalier.

\*15. ἀρ. 1327. Δύο ἵπποι.  
*ἐλαιογραφία ἐπὶ ὀθόνης (0,64×0,81).*  
Δωρεὰ Κου καὶ Κας Μ. Σαλβάγου.

**ZIEM FELIX** Beaune 1821 - 1910.  
Κυρίως θαλασσογράφος, ἐρμηνευτὴς ἀπόψεων Κων-  
σταντινουπόλεως καὶ Βενετίας.

\*16. ἀρ. 1490. ἝΑποψις Βενετίας.  
*ἐλαιογραφία ἐπὶ ὀθόνης (0,78×1,12).*  
Κληροδ. ἝΑλ. Διομήδους.

**MAES NICOLAES** Dordrecht 1632 - Amsterdam 1693.  
ἝΟλλανδὸς ἠθογράφος. ἝΥπέστη ἐπίδρασιν τοῦ  
Rembrandt ἀργότερον δὲ τῆς Ἕιταλιζούσης ζωγραφικῆς.

\*17. ἀρ. 1512. ἝΗ ἝΑνάστασις.  
*Ἕδατογραφία ἐπὶ χάρτου (0,13×0,20).*  
Δωρεὰ Ματθ. Ρενιέρη.

**JORDAENS JACOB** ἝΑμβέρσα 1593 - 1678.  
Μετὰ τὸν Rubens ὁ σημαντικώτερος Φλαμανδὸς ζω-  
γράφος.

\*18. ἀρ. 1493. Δύο γυναικεῖαι μορφαί.  
*σχέδιον ἐπὶ χάρτου - μολύβι (0,25×0,27).*  
Δωρεὰ Ματθ. Ρενιέρη.

**PERIGNON NICOLAS** Nancy 1726 - Paris 1782.  
Ζωγράφος Ἕιστορικῶν σκηνῶν καὶ τοπειῶν, ὡς καὶ  
λιθογράφος.

\*19. ἀρ. 1507. ἝΑρχαιολογικὸν Ἕιταλικὸν τοπεῖον.  
*Ἕδατογραφία ἐπὶ χάρτου (0,41×0,53).*  
Δωρεὰ Ματθ. Ρενιέρη.

**CORREGGIO (ANTONIO ALLEGRI)**

1494; - 1534.

Ὁ κυριώτερος ἐκπρόσωπος τῆς σχολῆς τῆς Πάρμας.

**20** ἀρ. 320. Σχέδιον.

*σχέδιον - πινέλο (0,19 × 0,16).*

Δωρεὰ Ἀλ. Σούτζου.

**TINTORETTO Jacopo** Βενετία 1518 - 1594.

Εἰς τὸ μεταίχμιον μεταξὺ Ἀναγεννήσεως καὶ Μπαρόκου. Ἐπέδρασεν ἐπὶ τῆς τέχνης τοῦ Θεοτοκοπούλου.

**21** ἀρ. 332. Ὁ Μυστικὸς δεῖπνος.

*(0,19 × 0,18).*

Δωρεὰ Ἀλ. Σούτζου.

**8. ΑΙΘΟΥΣΑ**

**ΘΕΟΤΟΚΟΠΟΥΛΟΣ ΔΟΜΗΝΙΚΟΣ**

Κρήτη 1541 - Τολέδο 1614.

Ἐγεννήθη εἰς Κρήτην καὶ ἀπὸ τοῦ 1565 σπουδάζει εἰς Βενετίαν ὅπου δέχεται τὴν ἐπίδρασιν τῆς βενετικῆς ζωγραφικῆς. Περὶ τὸ 1569 ἐταξίδευσεν εἰς Ρώμην καὶ ἀπὸ τοῦ 1577 ἐμφανίζεται ἐγκατεστημένος εἰς Τολέδον.

**1.** ἀρ. 153. Ἡ Σταύρωσις.

Πιν. 3. *ἐλαιογραφία ἐπὶ ὀθόνης (1,20 × 0,81).*

**2.** ἀρ. 151. Ὁ Ἅγιος Φραγκῖσκος τῆς Ἀσσίζης.

Πιν. 6. *ἐλαιογραφία ἐπὶ ὀθόνης (1,04 × 0,65).*

Δωρεὰ Στ. Σκουλούδη.

**3.** ἀρ. 152. Ἡ συναυλία τῶν Ἀγγέλων.

Πιν. 5. *ἐλαιογραφία ἐπὶ ὀθόνης (1,12 × 2,05).*

**4.** ἀρ. 154. Χριστός.

Πιν. 4. *ἐλαιογραφία ἐπὶ ὀθόνης (0,53 × 0,38).*

ΕΥΡΕΤΗΡΙΟΝ ΕΛΛΗΝΩΝ ΚΑΛΛΙΤΕΧΝΩΝ  
ΤΗΣ ΠΑΡΟΥΣΗΣ ΕΚΘΕΣΕΩΣ

- ΑΒΛΙΧΟΣ ΓΕΩΡΓΙΟΣ (1842—1905)  
Αἶθ. 3, ἀριθ. 36
- ΑΛΤΑΜΟΥΡΑΣ ΙΩΑΝΝΗΣ (1852—1878)  
Αἶθ. 3, ἀριθ. 33, 34
- ANNINOS ΘΕΜΟΣ (1843—1916)  
Αἶθ. 4, Προθ. Α και Β ἀριθ. 1 - 20
- ΑΡΑΒΑΝΤΙΝΟΣ ΠΑΝΟΣ (1886—1930)  
Αἶθ. 7, Α' Τμ., ἀριθ. 14, 15
- ΒΟΛΑΝΑΚΗΣ ΚΩΝΣΤΑΝΤΙΝΟΣ (1839—1907)  
Αἶθ. 3, ἀριθ. 44. Αἶθ. 6, ἀριθ. 8, 9, 10
- ΒΡΥΖΑΚΗΣ ΘΕΟΔΩΡΟΣ (1814—1878)  
Αἶθ. 3, ἀριθ. 13, 14, 16, 18, 19, 20, 23
- ΓΑΛΑΝΗΣ ΔΗΜΗΤΡΙΟΣ (1882)  
Αἶθ. 4, ἀριθ. 1 - 51
- ΓΙΑΛΛΙΝΑΣ ΑΓΓΕΛΟΣ (1857—1938)  
Αἶθ. 3, ἀριθ. 45
- ΓΥΖΗΣ ΝΙΚΟΛΑΟΣ (1842—1901)  
Διάδρ. 5, ἀριθ. 1 - 9. Αἶθ. 6, ἀριθ. 1 - 7
- ΔΟΜΒΡΙΑΔΑΣ ΔΗΜΗΤΡΙΟΣ (19ος αἰών)  
Αἶθ. 3, ἀριθ. 13
- ΔΟΞΑΡΑΣ ΝΙΚΟΛΑΟΣ (;—1775)  
Αἶθ. 3, ἀριθ. 1, 2, 3
- ΘΕΙΡΣΙΟΣ ΛΟΥΔΟΒΙΚΟΣ (1825—1909)  
Αἶθ. 3, ἀριθ. 17, 37
- ΘΕΟΤΟΚΟΠΟΥΛΟΣ ΔΟΜΗΝΙΚΟΣ (1541—1614)  
Αἶθ. 8, ἀριθ. 1 - 4
- ΙΑΚΩΒΙΔΗΣ ΓΕΩΡΓΙΟΣ (1853—1932)  
Αἶθ. 6, ἀριθ. 19
- ΙΑΤΡΑΣ ΚΩΝΣΤΑΝΤΙΝΟΣ (1812—1888)  
Αἶθ. 3, ἀριθ. 10



- ΚΑΝΤΟΥΝΗΣ ΝΙΚΟΛΑΟΣ ( 1767—1834 )  
Αϊθ. 3, ἀριθ. 4, 6
- ΚΟΝΤΙΑΔΗΣ ΕΠΑΜΕΙΝΩΝΔΑΣ ( 1860—1937 )  
Αϊθ. 6, ἀριθ. 22
- ΚΟΥΝΕΛΑΚΗΣ ΝΙΚΟΛΑΟΣ ( 1829—1869 )  
Αϊθ. 3, ἀριθ. 35, 39, 43
- ΚΡΙΕΖΗΣ ΑΝΔΡΕΑΣ ( 1816;—1880 )  
Αϊθ. 3, ἀριθ. 28, 29, 30
- ΛΑΝΤΣΛΑΣ ΒΙΚΕΝΤΙΟΣ ( 1822—1902 )  
Αϊθ. 3, ἀριθ. 27
- ΛΕΜΠΕΣΗΣ ΠΟΛΥΧΡΟΝΗΣ ( ;—1912 )  
Αϊθ. 6, ἀριθ. 18
- ΛΥΤΡΑΣ ΝΙΚΗΦΟΡΟΣ ( 1832—1904 )  
Αϊθ. 6, ἀριθ. 11 - 16
- ΛΥΤΡΑΣ ΝΙΚΟΛΑΟΣ ( 1883—1927 )  
Αϊθ. 6, ἀριθ. 27, 28, 29
- ΜΑΛΕΑΣ ΚΩΝΣΤΑΝΤΙΝΟΣ ( 1879—1928 )  
Αϊθ. 7, Α' Τμήμα, ἀριθ. 1, 2
- ΜΑΡΓΑΡΙΤΗΣ ΦΙΛΙΠΠΟΣ ( 1810—1892 )  
Αϊθ. 3, ἀριθ. 15
- ΝΙΚΟΛΑΙΔΗΣ ΦΙΛΙΠΠΟΣ ( 19ος αἰών )  
Αϊθ. 3, ἀριθ. 31
- ΞΥΔΙΑΣ - ΤΥΠΑΛΛΟΣ ΝΙΚΟΛΑΟΣ ( 1826—1896 )  
Αϊθ. 3, ἀριθ. 42
- ΟΙΚΟΝΟΜΟΣ ΑΡΙΣΤΕΙΔΗΣ ( 1823—1887 )  
Αϊθ. 3, ἀριθ. 25, 40.
- ΠΑΒΙΑΣ ΑΝΔΡΕΑΣ ( τέλος 17ου αἰώνος )  
Αϊθ. 7, Β' Τμήμα, ἀριθ. 1
- ΠΑΥΛΙΔΗΣ - ΜΙΝΩΤΟΣ ΠΕΤΡΟΣ ( 19ος αἰών )  
Αϊθ. 3, ἀριθ. 32

- ΠΑΧΗΣ ΧΑΡΑΛΑΜΠΟΣ ( 1844—1891 )  
Αἶθ. 3, ἀριθ. 5
- ΠΙΤΖΑΜΑΝΟΣ ΓΕΡΑΣΙΜΟΣ ( 1787—1825 )  
Αἶθ. 3, ἀριθ. 11
- ΠΡΟΣΑΛΕΝΤΗΣ ΣΠΥΡΙΔΩΝ ( 1830—1895 )  
Αἶθ. 3, ἀριθ. 41
- ΡΑΛΛΗΣ ΘΕΟΔΩΡΟΣ ( 1852—1909 )  
Αἶθ. 6, ἀριθ. 24, 25
- ΡΟΒΕΡΤΟΣ ΑΡΙΣΤΕΙΔΗΣ ( ;—1892 )  
Αἶθ. 3, ἀριθ. 38
- ΡΟΪΛΟΣ ΓΕΩΡΓΙΟΣ ( 1867—1928 )  
Αἶθ. 6, ἀριθ. 20
- ΣΑΒΒΙΔΗΣ ΣΥΜΕΩΝ ( 1859—1927 )  
Αἶθ. 6, ἀριθ. 30, 31
- ΣΟΥΤΖΟΣ ΓΡΗΓΟΡΙΟΣ ( 19ος αἰὼν )  
Αἶθ. 3, ἀριθ. 9, 21, 24
- ΤΖΑΓΚΑΡΟΛΑΣ ΣΤΕΦΑΝΟΣ ( τέλ. 17ου—ἀρχ. 18ου αἰῶνος )  
Διάθρ. 2, ἀριθ. 1
- ΤΣΟΚΟΣ ΔΙΟΝΥΣΙΟΣ ( 19ος αἰὼν )  
Αἶθ. 3, ἀριθ. 26
- ΦΕΡΕΚΥΔΗΣ ΝΙΚΟΛΑΟΣ ( 1862—1926 )  
Αἶθ. 6, ἀριθ. 21
- ΦΩΚΑΣ ΟΔΥΣΣΕΥΣ ( 1865—1946 )  
Αἶθ. 6, ἀριθ. 17
- ΧΑΤΖΗΣ ΒΑΣΙΛΕΙΟΣ ( 1865—1915 )  
Αἶθ. 6, ἀριθ. 26

- ΠΑΧΗΣ ΧΑΡΑΛΑΜΠΟΣ ( 1844—1891 )  
Αϊθ. 3, ἀριθ. 5
- ΠΙΤΖΑΜΑΝΟΣ ΓΕΡΑΣΙΜΟΣ ( 1787—1825 )  
Αϊθ. 3, ἀριθ. 11
- ΠΡΟΣΑΛΕΝΤΗΣ ΣΠΥΡΙΔΩΝ ( 1830—1895 )  
Αϊθ. 3, ἀριθ. 41
- ΡΑΛΛΗΣ ΘΕΟΔΩΡΟΣ ( 1852—1909 )  
Αϊθ. 6, ἀριθ. 24, 25
- ΡΟΒΕΡΤΟΣ ΑΡΙΣΤΕΙΔΗΣ ( ;—1892 )  
Αϊθ. 3, ἀριθ. 38
- ΡΟΪΛΟΣ ΓΕΩΡΓΙΟΣ ( 1867—1928 )  
Αϊθ. 6, ἀριθ. 20
- ΣΑΒΒΙΔΗΣ ΣΥΜΕΩΝ ( 1859—1927 )  
Αϊθ. 6, ἀριθ. 30, 31
- ΣΟΥΤΖΟΣ ΓΡΗΓΟΡΙΟΣ ( 19ος αἰὼν )  
Αϊθ. 3, ἀριθ. 9, 21, 24
- ΤΖΑΓΚΑΡΟΛΑΣ ΣΤΕΦΑΝΟΣ ( τέλ. 17ου—ἀρχ. 18ου αἰῶνος )  
Διάθρ. 2, ἀριθ. 1
- ΤΣΟΚΟΣ ΔΙΟΝΥΣΙΟΣ ( 19ος αἰὼν )  
Αϊθ. 3, ἀριθ. 26
- ΦΕΡΕΚΥΔΗΣ ΝΙΚΟΛΑΟΣ ( 1862—1926 )  
Αϊθ. 6, ἀριθ. 21
- ΦΩΚΑΣ ΟΔΥΣΣΕΥΣ ( 1865—1946 )  
Αϊθ. 6, ἀριθ. 17
- ΧΑΤΖΗΣ ΒΑΣΙΛΕΙΟΣ ( 1865—1915 )  
Αϊθ. 6, ἀριθ. 26

ΕΥΡΕΤΗΡΙΟΝ ΞΕΝΩΝ ΚΑΛΛΙΤΕΧΝΩΝ  
ΤΗΣ ΠΑΡΟΥΣΗΣ ΕΚΘΕΣΕΩΣ

|                         |                            |
|-------------------------|----------------------------|
| BONHEUR ROSA            | Αἶθ. 7, Β' Τμήμα, ἀριθ. 15 |
| BONNARD PIÉRRÉ          | Αἶθ. 7, Α' Τμήμα, ἀριθ. 5  |
| BRAQUE GEORGES          | Αἶθ. 7, Α' Τμήμα, ἀριθ. 12 |
| BREUGHEL DE VELOURS JAN | Αἶθ. 7, Β' Τμήμα, ἀριθ. 5  |
| BRIANCHON MAURICE       | Αἶθ. 7, Α' Τμήμα, ἀριθ. 3  |
|                         |                            |
| CAMI ROBERT             | Αἶθ. 7, Α' Τμήμα, ἀριθ. 13 |
| CARRIÈRE EUGÈNE         | Αἶθ. 7, Α' Τμήμα, ἀριθ. 11 |
| CORREGIO                | Αἶθ. 7, Β' Τμήμα, ἀριθ. 20 |
| CUSATI GAETANO          | Αἶθ. 1, ἀριθ. 1, 7         |
|                         |                            |
| FYT JAN                 | Αἶθ. 7, Β' Τμήμα, ἀριθ. 13 |
|                         |                            |
| GREUZE JEAN - BAPTISTE  | Αἶθ. 7, Β' Τμήμα, ἀριθ. 8  |
| GROMMAIRE MARCEL        | Αἶθ. 7, Α' Τμήμα, ἀριθ. 7  |

- JORDAENS JACOB  
Αἴθ. 7, Β' Τμήμα, ἀριθ. 18
- MAES NICOLAES  
Αἴθ. 7, Β' Τμήμα, ἀριθ. 17
- MARQUET ALBERT  
Αἴθ. 7, Α' Τμήμα, ἀριθ. 4
- MATISSE HENRI  
Αἴθ. 7, Α' Τμήμα, ἀριθ. 6
- MONTICELLI ADOLPHE  
Αἴθ. 7, Α' Τμήμα, ἀριθ. 8, 9, 10
- PERIGNON NICOLAS  
Αἴθ. 7, Β' Τμήμα, ἀριθ. 19
- PIAZZETTA GIOVANNI  
Αἴθ. 7, Β' Τμήμα, ἀριθ. 9
- PONSI GIOVANNI - BENEDETTO  
Αἴθ. 7, Β' Τμήμα, ἀριθ. 12
- RIBERA GIUSEPPE  
Αἴθ. 7, Β' Τμήμα, ἀριθ. 3
- RUYSDAEL JACOB.  
Αἴθ. 7, Β' Τμήμα, ἀριθ. 9
- SUTTERMANS JUSTUS  
Αἴθ. 7, Β' Τμήμα, ἀριθ. 6

TIEPOLO GIANBATTISTA

Αἶθ. 7, Β' Τμήμα, ἀριθ. 12

TINTORETTO JACOPO

Αἶθ. 7, Β' Τμήμα, ἀριθ. 21

WATTS G. F.

Αἶθ. 7, Β' Τμήμα, ἀριθ. 14

ZIEM FELIX

Αἶθ. 7, Β' Τμήμα, ἀριθ. 16

ΑΓΝΩΣΤΟΥ

Ἄεζ. 15<sup>ου</sup> αἰῶν.



Η ΘΕΟΤΟΚΟΣ ΜΕΤΑ ΤΟΥ ΒΡΕΦΟΥΣ



ΤΜΗΜΑ ΑΠΟ ΤΗΝ ΣΤΑΥΡΩΣΙΝ





Η ΣΤΑΥΡΩΣΙΣ



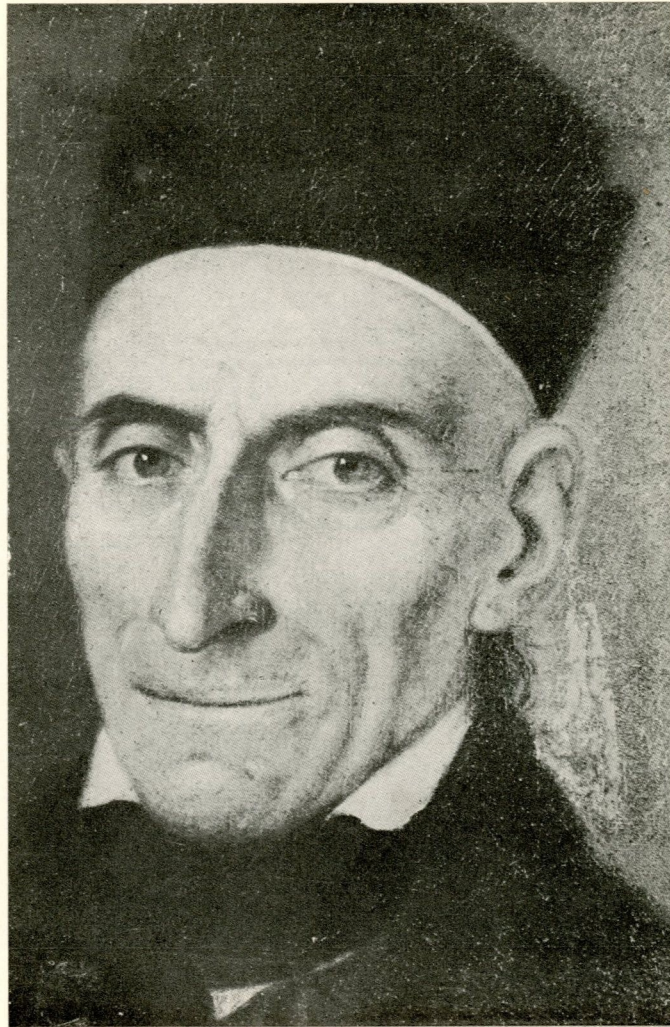
Ο ΧΡΙΣΤΟΣ



ΤΜΗΜΑ ΑΠΟ ΤΗΝ ΣΥΝΑΥΛΙΑΝ ΤΩΝ ΑΓΓΕΛΩΝ



Ο ΑΓΙΟΣ ΦΡΑΓΚΙΣΚΟΣ ΤΗΣ ΑΣΣΙΖΗΣ



Ο ΦΑΡΜΑΚΟΠΟΙΟΣ ΔΙΚΟΠΟΥΛΟΣ

ΑΓΝΩΣΤΟΥ (Κεζυθαίου ;)



ΠΡΟΣΩΠΟΓΡΑΦΙΑ ΣΤΕΦΑΝΟΥ

ΑΝΔΡΕΑ ΚΡΙΕΖΗ



ΠΡΟΣΩΠΟΓΡΑΦΙΑ ΧΡΙΣΤΟΠΟΥΛΟΥ

ΝΙΚΟΛΑΟΥ ΚΟΥΝΕΛΑΚΗ

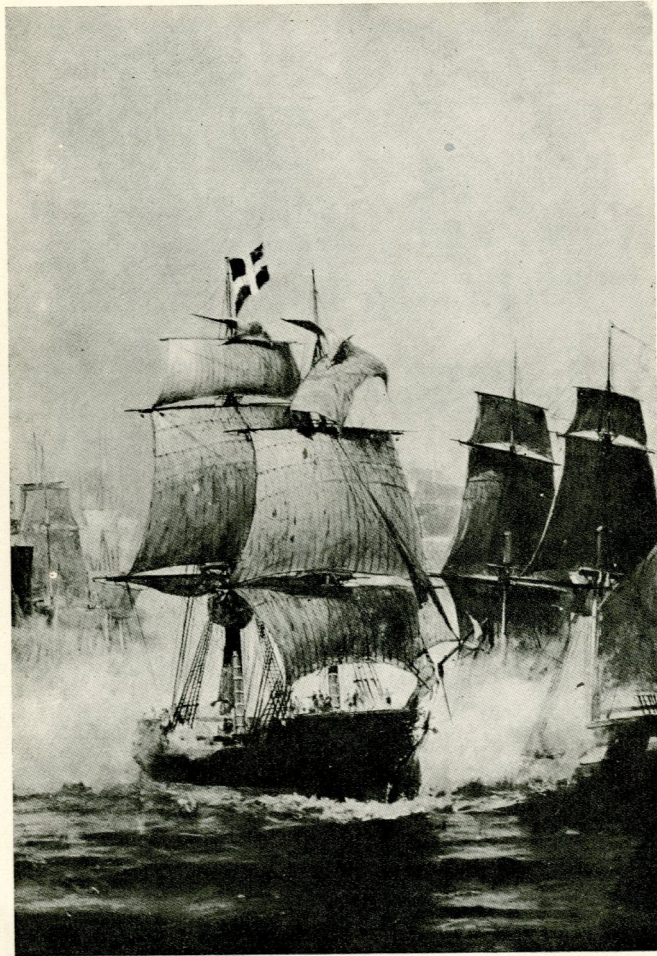


Η ΟΙΚΟΓΕΝΕΙΑ ΤΟΥ ΚΑΛΛΙΤΕΧΝΟΥ





ΤΜΗΜΑ ΑΠΟ ΤΟ ΠΑΝΗΓΥΡΙ ΣΤΟ ΜΟΝΑΧΟ



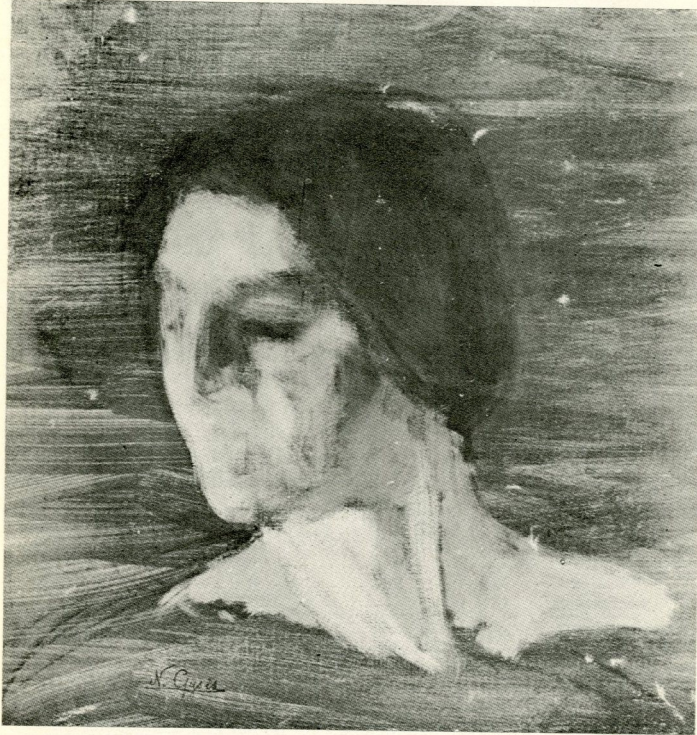
Ο « ΑΡΗΣ »

ΝΙΚΗΦΟΡΟΥ ΛΥΤΡΑ



ΝΑΥΤΙΚΟΣ ΚΑΠΝΙΖΩΝ

ΝΙΚΟΛΑΟΥ ΓΥΖΗ



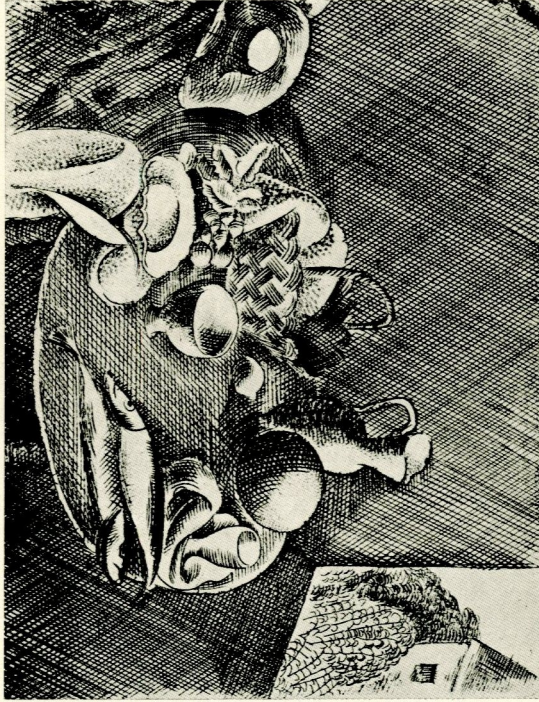
ΣΠΟΥΔΗ ΔΙΑ ΤΗΝ « ΕΠΙΣΤΗΜΗΝ »

ΠΟΛΥΧΡΟΝΗ ΛΕΜΠΕΣΗ



Ο ΠΑΠΑΣ

ΕΠΙΤΡΑΠΕΖΙΟΝ



ΑΙΜΗΤΡΙΟΥ ΓΑΛΑΝΗ

## ΕΥΡΕΤΗΡΙΟΝ ΠΙΝΑΚΩΝ

|                                        |            |
|----------------------------------------|------------|
| ΑΓΝΩΣΤΟΥ (ἀρχ. 15 <sup>ου</sup> αἰῶν.) | 1          |
| ΑΓΝΩΣΤΟΥ (Κερκυραίου)                  | 8          |
| ΒΟΛΑΝΑΚΗΣ                              | 11, 12     |
| ΓΑΛΑΝΗΣ                                | 16         |
| ΓΥΖΗΣ                                  | 14         |
| ΘΕΟΤΟΚΟΠΟΥΛΟΣ                          | 3, 4, 5, 6 |
| ΚΑΝΤΟΥΝΗΣ                              | 7          |
| ΚΟΥΝΕΛΑΚΗΣ                             | 10         |
| ΚΡΙΕΖΗΣ                                | 9          |
| ΛΕΜΠΕΣΗΣ                               | 15         |
| ΛΥΤΡΑΣ ΝΙΚΗΦ.                          | 13         |
| ΠΑΒΙΑΣ                                 | 2          |

**ΕΘΝΙΚΗ ΤΡΑΠΕΖΑ ΕΛΛΑΔΟΣ ΚΑΙ ΑΘΗΝΩΝ**  
**ΑΝΩΝΥΜΟΣ ΕΤΑΙΡΙΑ**

*Ἐκ συγχωνεύσεως*

*τῆς Ἐθνικῆς Τραπεζῆς τῆς Ἑλλάδος ἰδρυθείσης τῷ 1841*  
*καὶ τῆς Τραπεζῆς Ἀθηῶν ἰδρυθείσης τῷ 1893*

Διοίκησις καὶ Κεντρικόν : Ἀθῆναι — Πλατεία Κοτζίᾶ  
Κεντρικόν Β' : Ἀθῆναι — Ὀδὸς Τσώρτσιλ 38

---

130 ΚΑΤΑΣΤΗΜΑΤΑ ΕΝ ΑΘΗΝΑΙΣ  
ΚΑΙ ΕΙΣ ΤΑΣ ΚΥΡΙΩΤΕΡΑΣ ΠΟΛΕΙΣ ΤΗΣ ΕΛΛΑΔΟΣ  
ΕΝ ΚΥΠΡῳ : Λευκωσία, Λεμεσός, Ἀμμόχωστος  
ΕΝ ΑΙΓΥΠΤῳ : Ἀλεξάνδρεια (2), Κάϊρον (2), Πόρτ Σάϊδ  
ΕΝ ΑΓΓΛΙΑ : Λονδῖνον 6, Old Jewry, E.C. 2

---

ΟΡΓΑΝΙΣΜΟΙ ΙΔΡΥΘΕΝΤΕΣ ΥΠΟ ΤΗΣ ΤΡΑΠΕΖΗΣ :

Hellenic Bank Trust Company 139, Willian street,  
New York, N.Y.

Bank of Athens Trust Company 205, West 33rd street,  
New York, N.Y.

The South African Bank of Athens Ltd. 116, Marshall  
street, Johannesburg Exchange Place, Cape Town

---

ΠΑΣΗΣ ΦΥΣΕΩΣ ΤΡΑΠΕΖΙΤΙΚΑΙ ΕΡΓΑΣΙΑΙ



# ΕΜΠΟΡΙΚΗ ΤΡΑΠΕΖΑ ΤΗΣ ΕΛΛΑΔΟΣ Α.Ε.

ΕΔΡΑ ΕΝ ΑΘΗΝΑΙΣ ὁδὸς Σοφοκλέους 11

## ΥΠΟΚΑΤΑΣΤΗΜΑΤΑ ΠΕΡΙΦΕΡΕΙΑΣ ΑΘΗΝΩΝ

|            |   |                                  |
|------------|---|----------------------------------|
| ΑΘΗΝΑΣ     | > | Ὁδὸς Ἀθηνᾶς ἀριθ. 14α            |
| ΑΧΑΡΝΩΝ    | > | Ἀχαρνῶν ἀριθ. 114                |
| ΒΑΘΗΣ      | > | Ἀριστοτέλους ἀριθ. 15α           |
| ΠΛ. ΗΡΩΩΝ  | > | Καραϊσκάκη ἀριθ. 31              |
| ΚΑΛΑΜΙΩΤΟΥ | > | Κολοκοτρώνη ἀριθ. 47             |
| ΚΑΛΛΙΘΕΑΣ  | > | Ἰφιγενείας καὶ Λεωφ. Θησέως      |
| ΚΑΝΙΓΓΟΣ   | > | Κάνιγγος ἀριθ. 5                 |
| ΚΕΡΑΜΕΙΚΟΥ | > | Πειραιῶς ἀριθ. 79                |
| ΚΟΛΩΝΟΥ    | > | Συράκου ἀριθ. 5                  |
| ΚΥΨΕΛΗΣ    | > | Κυψέλης ἀριθ. 86                 |
| ΝΕΑΠΟΛΕΩΣ  | > | Γωνία Μαυρομιχάλη - Καλλιδρομίου |
| Ν. ΙΩΝΙΑΣ  | > | Ὁδὸς Ἀγγελῶν καὶ Ἀλατσάτων       |
| ΠΑΓΚΡΑΤΙΟΥ | > | Εὐτυχίδου ἀριθ. 23               |
| ΠΑΤΗΣΙΩΝ   | > | Πατησίων ἀριθ. 125               |
| ΠΛΑΚΑΣ     | > | Καπνικαρέας ἀριθ. 37             |
| ΣΩΚΡΑΤΟΥΣ  | > | Σωκράτους ἀριθ. 31               |

## ΥΠΟΚΑΤΑΣΤΗΜΑΤΑ ΠΕΙΡΑΙΩΣ

|           |   |                                   |
|-----------|---|-----------------------------------|
| ΚΕΝΤΡΙΚΟΝ | > | Ὁδὸς Ἰωάννου Δροσοπούλου ἀριθ. 15 |
| Μ. ΣΤΟΑΣ  | > | Λεωφ. Δ. Γούναρη ἀριθ. 3          |
| ΝΙΚΑΙΑΣ   | > | Ὁδὸς Ἀντιοχείας ἀριθ. 2           |
| ΚΑΜΙΝΙΩΝ  | > | Ἀθηνῶν καὶ Ἡπείρου                |

## ΕΠΑΡΧΙΩΝ

ΑΓΡΙΝΙΟΝ, ΑΙΓΙΟΝ, ΑΛΕΞΑΝΔΡΟΥΠΟΛΙΣ, ΑΜΑΛΙΑΣ, ΑΡΓΟΣ, ΑΡΓΟΣΤΟΛΙΟΝ, ΑΡΤΑ, ΒΑΘΥ - ΣΑΜΟΥ, ΒΟΛΟΣ, ΔΡΑΜΑ, ΖΑΚΥΝΘΟΣ, ΗΡΑΚΛΕΙΟΝ, ΘΕΣΣΑΛΟΝΙΚΗ, ΙΩΑΝΝΙΝΑ, ΚΑΒΑΛΑ, ΚΑΛΑΜΑΙ, ΚΑΡΔΙΤΣΑ, ΚΑΡΛΟΒΑΣΙ, ΚΕΡΚΥΡΑ, ΚΟΜΟΤΙΝΗ, ΛΑΜΙΑ, ΛΑΡΙΣΑ, ΛΕΒΑΔΕΙΑ, ΛΗΘΟΥΡΙΟΝ, ΜΥΤΙΛΗΝΗ, ΝΑΞΟΣ, ΝΑΥΠΛΙΟΝ, ΞΑΝΘΗ, ΠΑΤΡΑΙ, ΠΛΩΜΑΡΙΟΝ, ΠΡΕΒΕΖΑ, ΠΥΡΓΟΣ, ΡΕΘΥΜΝΟΝ, ΡΟΔΟΣ, ΣΕΡΡΑΙ, ΣΥΡΟΣ, ΤΡΙΚΑΛΑ, ΤΡΙΠΟΛΙΣ, ΦΛΩΡΙΝΑ, ΧΑΛΚΙΣ, ΧΑΝΙΑ, ΧΙΟΣ

## ΑΝΤΑΠΟΚΡΙΤΑΙ

ΕΙΣ ΤΑΣ ΚΥΡΙΩΤΕΡΑΣ ΠΟΛΕΙΣ ΤΗΣ ΕΛΛΑΔΟΣ ΚΑΙ ΤΟΥ ΕΞΩΤΕΡΙΚΟΥ

Τηλεγραφική Διεύθυνσις : Διὰ τὸ Κεντρικόν  
καὶ τὰ Ὑποκαταστήματα «COMERZBANK»

ΣΥΜΜΕΤΟΧΟΣ ΤΗΣ ΕΝ ΛΟΝΔΙΝῳ ΑΓΓΛΙΚΗΣ ΤΡΑΠΕΖΗΣ  
THE COMMERCIAL BANK OF NEAR EAST LTD  
17 ST HELEN'S PLACE E.C. 3

Ὑποκαταστήματα : ΑΛΕΞΑΝΔΡΕΙΑ - ΚΑΪΡΟΝ

**ΤΡΑΠΕΖΑ ΕΜΠΟΡΙΚΗΣ ΠΙΣΤΕΩΣ Α.Ε.**

Κεντρικόν Κατάστημα ΑΘΗΝΑΙ

Όλαι αί Τραπεζικαί Έργασίαι  
υπό τούς καλυτέρους δρους  
ΑΓΟΡΑ ΤΣΕΚ ΚΑΙ ΧΑΡΤΟΝΟΜΙΣΜΑΤΩΝ

ΕΘΝΙΚΗ ΠΙΝΑΚΟΘΗΚΗ



036000012541

ΕΠΙΜΕΛΕΙΑ ΕΚΔΟΣΕΩΣ  
< ΙΚΑΡΟΣ > ΕΚΔΟΤΙΚΗ ΕΤΑΙΡΙΑ

ΣΤΟΙΧΕΙΟΘΕΣΙΑ : ΜΗΝΑ ΜΥΡΤΙΔΗ  
ΕΚΤΥΠΩΣΙΣ : ΚΩΣΤΑ ΤΖΙΡΟΠΟΥΛΟΥ  
ΤΣΙΓΚΟΓΡΑΦΙΕΣ : Κ. ΧΑΛΚΙΟΠΟΥΛΟΥ