



ΣΠΙΤΡΟΣ ΠΑΠΑΛΟΥΚΑΣ

976-8

2

SPIROS PAPALOUKAS



ΣΠΥΡΟΣ ΠΑΠΑΛΟΥΚΑΣ  
SPIROS PAPAIOUKAS

1900 - 1976

Επίσημο Έργο  
Copyright Illustration Agency on M. Athos 1932

Επίσημο Έργο  
Copyright Illustration Agency on M. Athos 1932

ΕΘΝΙΚΗ ΠΙΝΑΚΟΘΗΚΗ  
ΜΟΥΣΕΙΟΝ ΑΛΕΞΑΝΔΡΟΥ ΣΟΥΤΣΟΥ

ΑΘΗΝΑ 1976

ΕΘΝΙΚΗ  
ΠΙΝΑΚΟΘΗΚΗ  
ΚΑΙ ΜΟΥΣΕΙΟ  
ΑΛΕΞΑΝΔΡΟΥ  
ΣΟΥΤΣΟΥ

Αρχείο Μουσίου 1976

ΣΠΥΡΟΣ ΠΑΠΑΛΟΥΚΑΣ  
ΣΠΙΡΟΣ ΠΑΡΑΛΟΥΚΑΣ

Ἐξώφυλλον: Ἀρσανᾶς Ἁγ. Ὄρους, 1935  
Cover illustration: Arsenal on Mt Athos, 1935

---

Ἐπιμέλεια: Ἐθνικὴ Πινακοθήκη  
Ἔκδοση: Ἐθνικὴ Πινακοθήκη  
Μετάφραση: Ζ. Τριανταφυλλίδη  
Φωτοστοιχειοθεσία-Ἐκτύπωση: Ἀθηναϊκὸ Κέντρο Ἐκδόσεων Α.Ε.

---

Ἀθήνα, Μάρτιος 1976





1900 - 1976





# ΤΕΧΝΗ ΚΑΙ ΤΕΧΝΙΤΕΣ

ΣΠΥΡΟΣ ΠΑΠΑΛΟΥΚΑΣ

Στις δύο πρώτες δεκαετίες του αιώνα μας, αναπτύσσεται στις δυτικοευρωπαϊκές πρωτεύουσες και ιδιαίτερα στο Παρίσι η τεχντροπία του νεοϊμπρεσιονισμού και του έξπρεσιονισμού. Οι τεχντροπικές αυτές αντιδράσεις ενάντια στο παραδοσιακό πνεύμα της αρμονικής και καλοπαρασκευασμένης συμφωνίας του σχεδίου και των χρωμάτων του ακαδημαϊσμού, είναι και η διακήρυξη για την ολοκληρωτική διακοπή με το καλλιτεχνικό μορφολογικό «κατεστημένο» της ζωγραφικής του 19ου αιώνα.

Ο ιμπρεσιονισμός δημιουργείται στη Γαλλία σά μιά σύνθεση ρομαντικῶν και ρεαλιστικῶν στοιχείων και γι' αυτό στην ουσία δέν αποτελεί καμιά καινούργια αίσθητική. Ρομαντική είναι ή αγάπη τῶν άστῶν παρισινῶν ζωγράφων για την εϊδυλλιακή ώραία φύση. Στα έκτεταμένα τοπία της γαλλικής έπαρχίας παρατηρούνται οι άτμοσφαιρικές αλλαγές του λαμπιρίζοντος φωτός.



Ρεαλιστικός είναι ο σκοπός των ιμπρεσιονιστών να αποδώσουν την πραγματικότητα στην άνομοιογενή πολλαπλότητά της. Οι ιμπρεσιονιστές ζωγράφοι προσπαθούν να αποδώσουν μία εικόνα της φύσεως ελεύθερη και απαλλαγμένη από τη λογική και φαντασία, που αποξενώνουν με ένα ειδικό σύστημα δομής την υλική σύσταση της άπτης πραγματικότητας. Ός εκ τούτου αντιμετωπίζουν το αντικείμενο σαν ένα σύνολο από χρωματικούς έρεθισμούς και αναλύουν τα πράγματα σε έναν αριθμό από έγχρωμες γραμμές και στίγματα. Αυτή η ιμπρεσιονιστική τεχνική των γραμμών αναπτύσσεται ανάμεσα στο 1880 και 1885. Από την γραμμική αυτή διάταξη των χρωμάτων δημιουργείται μία διπλή έντύπωση. 'Αφ' ενός η ρυθμική παρουσίαση της εικόνας και αφ' άλλου η ανεξάρτητη από τις ζωγραφικές συμβατικές δομή των στοιχείων του πίνακος.

"Αν και ο ιμπρεσιονισμός προσπαθεί να αποδώσει την ύλη αυτούσια εν τούτοις αντίθετα με τις καλλιτεχνικές του επιδιώξεις φτάνει στο μεγαλύτερο σημείο «ιλλουζιονισμού» γιατί με την ανάλυση της ύλης σε χρωματική ενέργεια καταργεί πλήρως την έννοια της ποσότητας και παρουσιάζει την ενεργειακή εμφάνιση του πίνακα σαν τον πραγματικό κόσμο.

Οι καλλιτέχνες του μετιμπρεσιονισμού έμβαθύνουν στις δυνατότητες της ιμπρεσιονιστικής τεχνικής και επιχειρούν από την γνωριμία με την αντιρεαλιστική ιλλουζιονιστική τεχνική των γραμμών να κερδίσουν ένα νέο προσανατολισμό.

Ο Σεϊρά και Σεζάν χρησιμοποιούν την ιμπρεσιονιστική τεχνική για την απόδοση μίας μορφολογικά αντικειμενικής δομής, ο Τουλουζ Λωτρέκ μεταβάλλει τις έγχρωμες γραμμές σε αισθησιακά στοιχεία γλώσσας μίας λυρικής αποδόσεως.

Ο Βαν Γκόγκ ύψώνει τις χρωματικές στιγμές σε μέσα έκφρασεως μίας έσωτερικότητας έτσι ώστε να διαβλέπη κανείς στα έργα του τις φάσεις της ψυχικής του κατάστασης.

Τις αποκαλύψεις αυτές της ζωγραφικής μαγείας είχε την δυνατότητα να δει ο Παπαλουκάς στις εκθέσεις στο Παρίσι. Πολύ πιο εύκολα από την εποχή που σπούδαζε στη Σχολή Καλών Τέχνων με δάσκαλο τον Σπύρο Βικάτο, στη γαλλική πρωτεύουσα έμβαθύνει στη μελέτη του χρώματος και άφομοιώνει τις καινούργιες τεχνικές ζωγραφικής που είχαν επιβάλλει οι πρωτοπόροι του ιμπρεσιονισμού. Τώρα αντιλαμβάνεται ότι η αναζήτηση του φωτός και η μεταφορά του στην εικόνα είναι ο σκοπός του και ξέρει ότι εκεί θα βρει το δρόμο του. Στο Παρίσι ο Παπαλουκάς από το 1916 μπορεί να δει καθημερινά μία σειρά από σημαντικά έργα των ιμπρεσιονιστών και νεοιμπρεσιονιστών και να μελετήσει, πώς οι ζωγράφοι παραθέτουν αυτούσια χρώματα το ένα δίπλα στο άλλο, που ένώνονται μετά στο μάτι του θεατή σε άφθονία φωτός. Αυτό το δρόμο ακολουθεί και ο Παπαλουκάς στα χρόνια του Παρισιού. 'Αλλά ίσως δεν ανταποκρίνεται στον "Έλληνα ή πλήρης διάλυση των πραγμάτων σε άψυχες, καθαρώς όπτικές φόρμες. Γι'



αυτόν κάθε αντικείμενο είναι ένα ζωντανό δημιούργημα με την δική του δύναμη, δεμένο άρρηκτα με το σύνολο του κόσμου. 'Η αντίληψη του Βάν Γκόγκ μπορεί να του είναι πιο συγγενής, αν και άποφευγη να μορφοποιηθή, όπως εκείνος, τη θέληση, τη μοίρα, την ανθρωποποίηση των πραγμάτων. Την ένταση των γραμμών του παραλαμβάνει για λίγο καιρό καθώς και το ρυθμό στη δομή της φύσεως. Στη συνέχεια ακολουθεί όμως πλήρως τον δρόμο που του ταιριάζει. Δυο καλοκαίρια στην Αϊγινα του είναι πιο εποικοδομητικά απ' ό,τι η πόλη της 'Αθήνας που μεγαλώνει, παρ' όλο που τον γοητεύουν όλο και πιο πολύ τα ωραία της περικόσμη. Στην Αϊγινα και στο "Άγιο Όρος συγκεντρώνει με επιμελημένα σχέδια ύλικό για τα έργα του και από το 1923 για τις άκουαρέλλες του, που εκθέτει στη Θεσσαλονίκη.

Το 1925 ταξιδεύει στη Μυτιλήνη που τον έντυπωσιάζει. 'Εκεί περνά στη χρησιμοποίηση έντονων χρωμάτων για την ζωγραφική επιφάνεια. 'Από τις μέχρι τώρα χρωματικές κατασκευές γίνονται εικόνες-διακοσμήσεις. Το ενδιαφέρον του για την αφηρημένη φόρμα του αντικειμένου γίνεται τόσο έντονο, που υπερισχύει από την πραγματική απόδοση, ώστε η ζωγραφική του ν' αποκτά νέους νόμους. Οι μορφές που δημιουργούνται από το χρώμα αφήνουν να διαγράφεται το αντικείμενο, αλλά δεν αποδίδουν τώρα πια το ρεαλισμό της φύσεως.

Με βάση πάντοτε τις νεοϊμπρεσιονιστικές σχέσεις φωτός και χρώματος, που περιγράψαμε παραπάνω, ο Παπαλουκάς σε συνάρτηση με την τεχνική των Βάν Γκόγκ και Τουλούζ Λωτρέκ μεταφέρει την τεχνική των ιριδιζόντων χρωμάτων στις μελέτες για τις προσωπογραφίες του. Μέσω της φασματικής έντύπωσης του φωτός και του δυναμικού χρώματος αποδίδει κάθε φορά τον ιδιαίτερο χαρακτήρα της εικόνας. Το χρώμα δεν αναπτύσσεται εδώ με ιμπρεσιονιστική έλευθερία αλλά επιδιώκει να υπογραμμίση το γραμμικό μορφολογικό στοιχείο και τις ψυχικές ιδιότητες του εικονιζομένου. Πιο πολύ απομακρύνεται ο Παπαλουκάς από τη φύση στα έργα που δημιουργεί μετά το 1947. Σ' αυτά αναλύονται όγκώδη βουνα σε επίπεδες μορφές. 'Αλλά αυτό μόνο για μια σύντομη περίοδο. 'Ο ζωγράφος της όρασεως γυρίζει από τη θεωρία στην ύπαρξη.

Το βαθύ νόημα της φύσεως αποκαλύπτεται σ' αυτά τα έργα: η τάξη, η τελειότητα, η ουσία των πραγμάτων, το μέτρο, η αρμονία και μια εύτυχισμένη ανθρωπιά.

Αυτές είναι και αξίες που έπιζούν στο χρόνο.

*Dr. Δημήτριος Παπαστάμος*





*Δρόμος 'Αγιάσου, 1925*  
*Street in Agiassos, 1925*



## SPIROS PAPALOUKAS

During the first two decades of our century neo-impressionism and expressionism were developed in the west-european capitals and especially in Paris. These stylistic reactions against the traditional spirit of the academic harmonious and well-prepared design and colour is also the declaration of the total interruption with the artistic morphological "establishment" of 19th c. painting.

Impressionism is created in France as a composition of romantic and realistic elements, that is why it is not substantially a new aesthetic principle. The parisian traditional painter's love for the idyllic nature is a romantic element. On the extending landscapes of the french province the atmospheric changes of bright light are noticed. The Impressionists' purpose to present reality in its non-homogenous multiplicity is realistic. The Impressionists try to give an image of nature free and liberated from logic and fantasy, which they separate from the material composition of reality as such through a special structural system. Consequently they face the object as an assemblage of chromatic excitations and analyse things in a number of coloured lines and dots. This impressionistic linear technique was developed between 1880 and 1885. Out of this linear order of colours a double impression is created, on the one hand the rhythmic presentation of the image and on the other the independence of the paintings' structural elements from pictorial conservatism.

Although Impressionism tries to present material in itself it however, in opposition to its artistic ambitions reaches the highest point of "illusionism" due to the total cancellation of the idea of quantity through the material's analysis in chromatic energy and it presents the energetic appearance of the painting as the world of reality.

The post-impressionists' depth in the study of the possibilities of the impressionistic technique and their attempt to gain a new orientation through their contacts with the antirealistic and illusionistic technique of the line.

Seurat and Cézanne use the impressionistic technique to present a structurally objective form, Toulouse Lautrec changes the coloured lines into the sensual elements of a lyrical language.

Van Gogh heightens the chromatic moments into means for expressing an esotericism so that one can see the phases of his psychic condition through his work.

Papaloukas had the chance to see these discoveries of painting's magic in Parisian exhibitions. Much easier than the time



when he was studying at the School of Fine Arts with Spiros Vikatos as his teacher, in Paris he deepens his involvement into the study of colour and assimilates the new painting techniques which were forced upon him by the pioneers of Impressionism. He now realizes that his aim is the search for light and its transfer onto the image, and he knows that there he'll find his way. Since 1916 in Paris, Papaloukas can daily see a series of the most remarkable Impressionistic and Post-Impressionistic works and study the way the painters place the colours as such, one next to the other, which later unite in the spectator's eyes in an abundance of light. This is the method which Papaloukas follows during his stay in Paris. However, the Greek perhaps won't accept the total dissolving of objects into soulless, purely visual forms. For him every object is a living organism with its own power, inseparably connected with the entirety of the world. Van Gogh's idea might be more familiar to him, even though he avoids putting into form the will, the fate and the humanizing of things, like him. He follows the linear tension of his lines and the rhythm in nature's structure for a while. Afterwards he follows the way which he feels suits him. Two summers spent in Aegina are more creative to him than the city of Athens which grows, even though he is enchanted by its beautiful suburbs. In Aegina and Mt Athos he diligently gathers material for his works through drawings and from 1923 on he also gathers material for his water-colours, which he exhibits in Salonica.

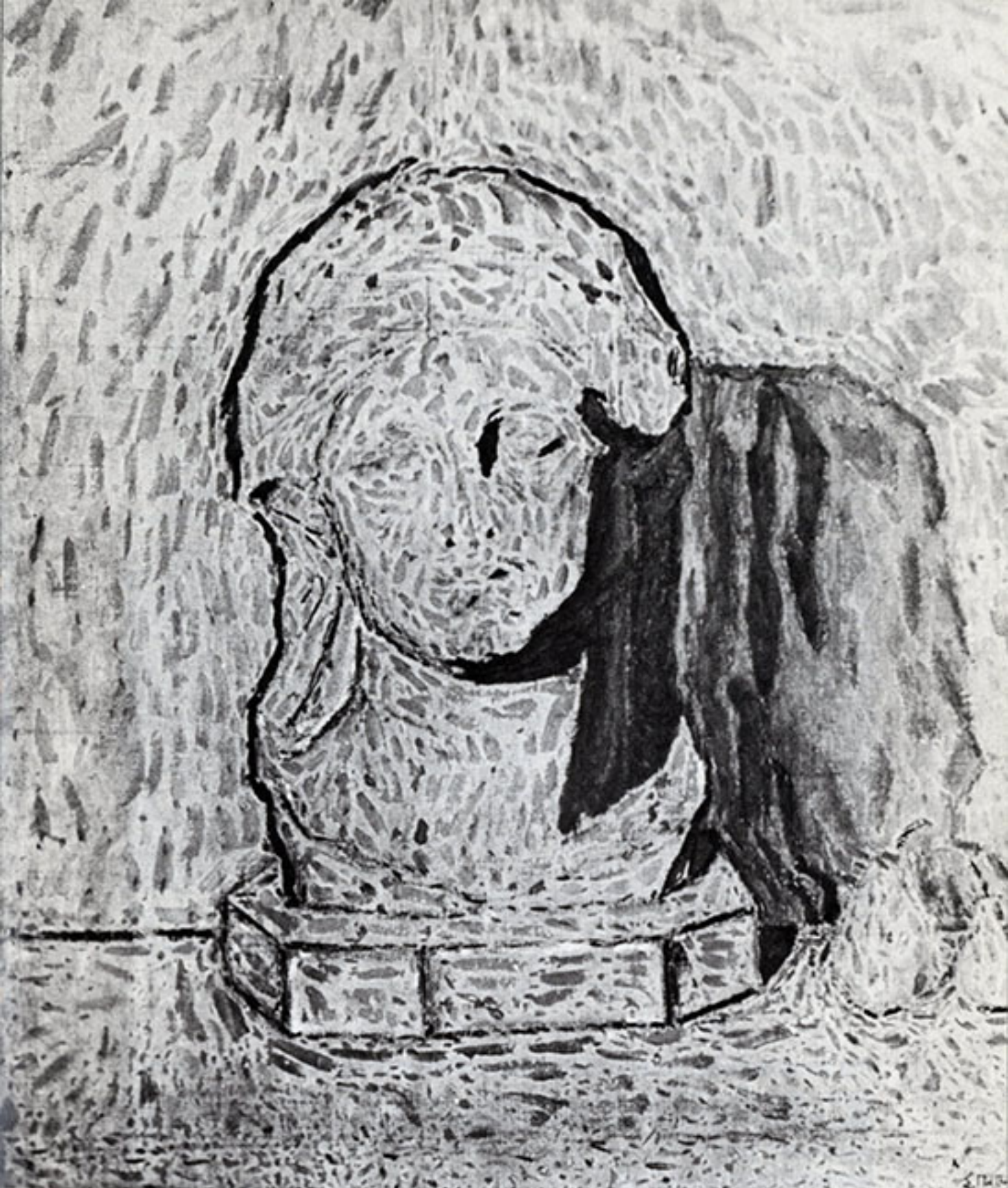
In 1925 he travels to Mytilene which impresses him. There he turns to using intense colours on his canvasses. His colourful paintings, up to then, become decorative. His interest for the abstract form of the object becomes so intense it overcomes the real presentation, so that his painting follows new methods. The forms created by light allow the object to take shape, but they do not present nature's realism any more.

Always based on the Neo-Impressionistic relation of light and colour which we have already described above, Papaloukas in relation to Van Gogh and Toulouse Lautrec transfers their technique of iridescent colour to the studies of his portraits. Through the colour scale's impression of light and dynamic colour he presents the special character of the image every time. Colour doesn't develop here with impressionistic freedom but tries to emphasize the linear morphological element and the psychic attributes of his representations. After 1947 Papaloukas went further away from nature in his works. In those works huge mountains are analysed in flattened forms. However, this doesn't last long as the painter returns from theory to reality. The deep meaning of nature is unveiled in those works: its order, perfection, substance, measure, harmony and a happy humanistic spirit.

These are values which resist Time.

*Dr. Dimitrios Papastamos*





Κεφάλι κλασσικού αγάλματος, 1955  
*Classical Head, 1955*



## ΚΡΙΤΙΚΕΣ

### ΠΟΛΕΜΙΚΗ ΕΚΘΕΣΙΣ ΖΑΠΠΕΙΟΥ (1922)

«Ο κος Παπαλουκάς με την πρώτην του εμφάνισιν δέν μάς αφίνει άσυγκίνητους· και πώς θά ήτο τουτο δυνατόν, άφ' ού φαίνεται και ό ίδιος τρομερά συγκινημένος; Έχει μεθύσει, έχει τρελλαθῆ ἀληθινά, με τὸ φῶς πού βλέπει. Θαυμάζει, θαμβώνεται, παραληρεί. Ο λαμπρός, ό καυτερός ἥλιος τῆς ἀνατολῆς, τοῦ άνέτρεψε κάθε ὑπολογισμόν. "Ηλιον βλέπει μόνον, και προσπαθεῖ νά συλλάβῃ τὰς ἀκτίνας του με τὸ χρώμα του. Οί ὄγκοι τῶν ἀνθρώπων, αἱ σειραὶ τῶν στρατιωτῶν πού ζωγραφίζει, ἐξαυλοῦνται, ἐξαερίζονται, μέσα σὲ ἄπλετον φῶς. "Αχνα θερμῆ, πύρα, φλόγα παντοῦ. Ἀρχίζει με μικρὰ σκίτσα και ζωγραφίζει πρῶτα ἤρεμα, δειλά, συγκρατημένα. "Επειτα, σιγά-σιγά, δίδει ἐλεύθερον πέρασμα εἰς τὰ αἰσθήματα πού τὸν κατέχουν, ἔως ὅτου τέλος ξεχύνει ὄλην του τὴν συγκίνησιν εἰς τὸν μεγάλον πίνακα τοῦ «Χειρουργείου». Μακρὸς εἶναι ἀκόμη ὁ δρόμος ἔμπρός του. Ἀλλὰ τὸν ἔχει πάρει καλά, ὥστε νά ἐμπνέῃ τὴν πεποίθησιν ὅτι δέν θά παραστρατήσῃ».

*Φῶτος Πολίτης*

### ΕΚΘΕΣΙΣ ΛΥΚΕΙΟΥ ΕΛΛΗΝΙΔΩΝ (1923)

«Ο Παπαλουκάς εἶναι ἕνας ἄνθρωπος πού πιστεύει εἰς τὴν τέχνην, ὅπως εἰς θρησκείαν και δι' αὐτὸ εἶναι ἀπὸ ἐκείνους πού δέν ἱκανοποιοῦνται ἀπὸ μίαν ἀκαδημαϊκὴν τεχνοτροπίαν, ἀλλὰ ἐμβαθύνοντας μέσα εἰς τὴν ἔννοιαν τῆς τέχνης, προσεπάθησαν νά ἐκφραθοῦν με νέα μέσα. Τέσσερα χρόνια διαμονῆς εἰς τὸ Παρίσι, ὅπου ἐγνώρισε και ἐξετιμήθη ἀπὸ ἕναν Bourdelle και ἕνα Lucas, συνετέλεσαν εἰς τὸ νά εὖρη τὴν ἐκφρασίαν του και νά δυναμώσῃ τὴν καλλιτεχνικὴν του ἰδιοφυΐαν εἰς τρόπον ὥστε ὁ Παπαλουκάς σήμερον νά εἶναι ἕνας τεχνίτης αὐτάρκης, πρᾶγμα σπάνιον διὰ τὴν χώραν μας, ἐὰν ἐξαιρέσῃ κανεὶς ἕνα Παρθένην.

*Κώστας Οὐράνης*



ΚΡΙΤΙΚΗ ΕΠΙΤΡΟΠΗ ΔΙΑΓΩΝΙΣΜΟΥ ΕΙΚΟΝΟΓΡΑΦΗΣΕΩΣ  
ΜΗΤΡΟΠΟΛΕΩΣ ΑΜΦΙΣΣΗΣ.

«... Ἡ ἀξία τοῦ Παπαλουκά συνίσταται ὄχι τόσο εἰς τὸ ὅτι ὁ καλλιτέχνης πειράται νὰ ἐκφρασθῆ διὰ τῆς μορφῆς τῆς Ἑλληνικῆς παραδόσεως ἀπὸ ἀπλοὺς συναισθηματικοὺς λόγους, ἀλλὰ διότι ὡς καθίσταται πασιφανές, ὁ καλλιτέχνης ἔφθασε κατόπιν μακρᾶς καὶ στοχαστικῆς ἐργασίας ἐκ τῆς φύσεως, εἰς τὴν ἀνάγκην μιᾶς ἐργασίας ἀφαιρέσεως. Τοιοῦτοτρόπως κατέστη ἱκανὸς νὰ λάβῃ συνείδησιν πραγματικὴν τῆς Βυζαντινῆς τέχνης ὡς «τέχνης». Καὶ διὰ νὰ ἐκφρασθῶμεν πλέον συγκεκριμένως, ἡ αἰσθησίς του τῆς σημασίας τῆς ἀρχιτεκτονικῆς τῶν σχημάτων ἀπορρέει ἀπὸ τὴν πραγματικὴν γνῶσιν τῶν αἰσθητικῶν νόμων. Ἡ κριτικὴ ἐπιτροπὴ ἐγκρίνει ὄχι μόνον παμψηφεί τὰ σχέδια τοῦ Παπαλουκά, ἀλλ' ἐκφράζει τὸν θερμότατον αὐτῆς ἐνθουσιασμὸν δι' αὐτά, ἐλπίζουσα ὅτι τὸ ἔργον ἐκτελούμενον θ' ἀποτελέσῃ σταθμὸν εἰς τὴν τέχνην τοῦ τόπου μας, καὶ ἀναβίωσιν τῶν παραδόσεών μας...»

*Α. Ορλάνδος, Κ. Παρθένης, Α Ζάχος, Δ. Πικιώνης.*  
(Μέλη τῆς Κριτικῆς Ἐπιτροπῆς).

ΠΑΝΕΛΛΗΝΙΟΣ ΕΚΘΕΣΙΣ (1940)

«Ἐχωρίζω τὰ νησιὰ τοῦ Παπαλουκά σὲ διακοσμητικὸ ὕφος, μὲ θέλητρο καὶ χαρακτήρα».

*Ζαχαρίας Παπαντωνίου*



## ΒΙΟΓΡΑΦΙΚΑ ΣΤΟΙΧΕΙΑ

1892. Γεννιέται στη Δεσφίνα της Παρνασσίδας. Τέκνο του Χαράλαμπου Παπαλουκά και της Άσημίνας Παπαλουκά, τὸ γένος Πυρόβολου. Μένει ὀρφανὸς ἀπὸ πατέρα σὲ ἡλικία ἑξὶ ἐτῶν.
- 1900-6. Φοιτᾷ στὸ δημοτικὸ σχολεῖο τοῦ χωριοῦ του καὶ διδάσκει τὴν ἀγιογραφία ἀπὸ τὸ συμπατριώτη του ἀγιογράφο Ν. Παπακωνσταντίνου.
1907. Πρωτοέρχεται στὴν Ἀθήνα. Προσλαμβάνεται ὑπάλληλος σὲ χρωματοπωλεῖο στὸν Πειραιᾶ.
1908. Παίρνει ἀπολυτήριον Σχολαρχείου ἀπὸ τὴν κωμόπολη Χρισοῦ.
1909. Ἐκτελεῖ τὴν πρώτη του παραγγελία, τὸ «Μεγάλον Ἀρχιερέα», καὶ ἔπειτα ὀλόκληρον τὸ τέμπλον τῆς Ἐκκλησίας τοῦ Ἁγίου Δημητρίου στὴ Δεσφίνα.
- 1909-16. Φοιτᾷ στὴ ζωγραφικὴ σχολὴ τοῦ Πολυτεχνείου· κατὰ τὶς σπουδὲς του κερδίζει ἑξὶ πρῶτα βραβεῖα.
- 1916-21. Συνεχίζει τὶς σπουδὲς του στὸ Παρίσι σὲ διάφορες ἐλεύθερες σχολές. Μετέχει σὲ καλλιτεχνικὲς ἐκθέσεις. Ἐκτελεῖ τὴ διακόσμηση μιᾶς ἰδιωτικῆς ἔπαυλης στὶς Βερσαλλίες.
1921. Λαμβάνει μέρος στὴ Μικρασιατικὴ Ἐκστρατεία ὡς πολεμικὸς ζωγράφος. (Ἡ ἐργασία του χάθηκε στὴ Σμύρνη κατὰ τὴν Καταστροφή.)
1922. Ὀργανώνει τὴν πρώτη πολεμικὴ ἐκθεση τῆς Στρατιᾶς Μ. Ἀσίας στὸ Ζάππειον Μέγαρον.
- 1922-23. Ἐπιδίδεται στὴ μελέτη τοῦ ἑλληνικοῦ ὑπαίθρου, κυρίως στὴν Αἴγινα (περίοδος Αἴγινας).
1923. Ἐκθέτει ἔργα του στὸ Λύκειον τῶν Ἑλληνίδων.
- 1923-24. Μεταβαίνει στὸ Ἅγιον Ὄρος γιὰ νὰ μελετήσῃ τὴν ἀγιορεϊτικὴ φύσιν καὶ τὴ βυζαντινὴ τέχνη (περίοδος Ἁγίου Ὄρους).
1924. Ἐκθέτει στὴ Θεσσαλονίκη τὴν ἀγιορεϊτικὴν ἐργασίαν του (τοπία καὶ ἀντίγραφα ἀπὸ βυζαντινὰ ζωγραφικὰ ἔργα).
1925. Μεταβαίνει στὴ Μυτιλήνη συνεχίζοντας τὴ μελέτη τοῦ ἑλληνικοῦ ὑπαίθρου (περίοδος Μυτιλήνης).
1925. Μεταβαίνει στὴ Μονὴ τοῦ Ὁσίου Λουκά, ἐκτελεῖ ἀντίγραφα ἀπὸ βυζαντινὰ μωσαϊκὰ καὶ ζωγραφίζει τοπία τῆς Παρνασσίδας.
1925. Διορίζεται καθηγητὴς τοῦ ἐλευθέρου καὶ διακοσμητικοῦ σχεδίου στὴ Βιοτεχνικὴ Σχολή.
1926. Ἐργάζεται στὴ Σαλαμίνα (περίοδος Σαλαμίνας).
1926. Ἐκτελεῖ τὰ σκηνικὰ τοῦ «Βασιλικοῦ» τοῦ Μάτεσι στὸ Ἐθνικὸ Θέατρο.



- 1926-31. Εικονογραφεί τὸ Ναὸ τῆς Εὐαγγελιστρίας στὴν Ἄμφισσα.
1927. Ἐκτελεῖ μιὰ σειρὰ ξυλογραφίες γιὰ τὸν «Ἀντώνιο καὶ Κλεοπάτρα» τοῦ Σαίξπηρ.
1927. Παντρεύεται τὴ δεσποινίδα Ὀλγα Εὐαγγέλου ἀπὸ τὶς Κυδωνίες τῆς Μ. Ἀσίας.
- 1927-30. Χτίζει τὸ σπίτι καὶ ἐργαστήρι του στὸ συνοικισμό Κυπριάδη στὴν Ἀθήνα.
- 1931-36. Ἐκτελεῖ τὰ σκηνικά τῆς «Ἀσίας» τοῦ Λενορμὰν στὸ Θέατρο Κοτοπούλη. Ἐπιμελεῖται τὴν καλλιτεχνικὴ ἔκδοση τῶν «Σχολικῶν Κτιρίων» τοῦ Τεχνικοῦ Ἐπιμελητηρίου. Διακοσμεῖ προσόψεις καὶ ἐσωτερικὰ πολυκατοικιῶν καὶ σχολικῶν κτιρίων. Μετέχει στὶς ἐκθέσεις τῆς Ὁμάδος «Τέχνη» καὶ τοῦ Συνδέσμου Ἑλλήνων Καλλιτεχνῶν.
1936. Διορίζεται καθηγητὴς τῶν διακοσμητικῶν τεχνῶν στὴ Σιβιτανίδειο Σχολή.
- 1937-39. Τὸ Ὑπουργεῖο Παιδείας τοῦ ἀναθέτει τὴν εἰκονογράφηση τοῦ ναοῦ τῆς Σχολῆς Νομικοῦ, τὴ διακόσμηση τῆς Μονῆς Μεγάλου Σπηλαίου καὶ τοῦ Ἀρχαιολογικοῦ Μουσείου Ἡρακλείου Κρήτης. Κατὰ τὴν περίοδο αὐτὴ ἐκτελεῖ διάφορα πορτραῖτα.
1940. Διορίζεται διακοσμητὴς στὴν πολεοδομικὴ ὑπηρεσία τοῦ Ὑπουργείου Διοικήσεως Πρωτευούσης καὶ στὶς Τεχνικὲς Ὑπηρεσίες τοῦ Δήμου Ἀθηναίων. Διορίζεται ἐπίσης διευθυντὴς τῆς Δημοτικῆς Πινακοθήκης.
1940. Ἐκτελεῖ διάφορες διακοσμητικὲς ἐργασίες γιὰ τὶς παραπάνω Ὑπηρεσίες, καὶ συνάμα ἰδιωτικὲς παραγγελίες καὶ σκηνογραφίες στὰ θέατρα «Οὔφα» καὶ «Ὀλύμπια».
- 1943-51. Διδάσκει ὡς ἐπιμελητὴς τὸ ἐλεύθερο σχέδιο στὴ Σχολὴ Ἀρχιτεκτόνων τοῦ Ε.Μ. Πολυτεχνείου.
1947. Μετέχει μὲ 22 ἔργα του σὲ μιὰ ὁμαδικὴ ἐκθεση στὸ Λονδίνο, ὅπου βραβεύεται μιὰ «νεκρὰ φύσις» του.
1947. Μετέχει σὲ μιὰν ὁμαδικὴ ἐκθεση στὴν Αἴγυπτο.
1948. Μετέχει στὴν Πανελλήνιο Καλλιτεχνικὴ Ἐκθεση καὶ βραβεύεται μὲ ἀργυροῦν μετάλλιον.
- 1951-56. Μετέχει σὲ διάφορες ὁμαδικὲς ἐκθέσεις ἐλληνικῆς τέχνης στὴν Ὀλλανδία, Βέλγιο, Ἰταλία, Γιουγκοσλαβία, Καναδᾶ, Σουηδία.
1955. Ἐκτελεῖ τὴν αὐτοπροσωπογραφία του.
1956. Ἐκλέγεται καθηγητὴς τοῦ ἐργαστηρίου ζωγραφικῆς τῆς Ἀνωτάτης Σχολῆς Καλῶν Τεχνῶν.
1957. Ἰουνίου 3. Ὁ Σπύρος Παπαλουκάς πεθαίνει σὲ ἡλικία 65 ἐτῶν. Κηδεύεται μὲ δημοσίᾳ δαπάνη καὶ ἐνταφιάζεται στὸ Α΄ Νεκροταφεῖο Ἀθηνῶν σὲ τάφο πού παραχωρεῖ τιμητικὰ ὁ Δήμαρχος Ἀθηναίων.



## ΚΑΤΑΛΟΓΟΣ

## CATALOGUE

### Σπουδαστικά έργα, Σχολή Καλών Τεχνών — Παρίσι

1. Παιδί με κανάτι, 1912  
Λάδι, 1,14 × 0,71
2. Πορτραίτο γριάς, 1915  
Λάδι, 0,45 × 0,37
3. Έφηβος, 1915  
Λάδι, 0,40 × 0,32
4. Νέος καθισμένος, 1915  
Λάδι, 0,71 × 0,51
5. Γυναικείο γυμνό, 1917  
Λάδι, 0,80 × 0,43
6. Άνδρικό γυμνό, 1917  
Λάδι, 0,80 × 0,52
7. Άνδρικό γυμνό, 1917  
Λάδι, 0,82 × 0,41
8. Κυρία με καπέλλο, 1917  
Λάδι, 0,67 × 0,51
9. Πορτραίτο κυρίας, 1917  
Λάδι, 0,38 × 0,30
10. Γυναικείο γυμνό, 1917  
Σχέδιο με κάρβουνο, 0,32 × 0,28
11. Γυναικείο γυμνό, 1917  
Σχέδιο με κάρβουνο, 0,38 × 0,29
12. Γυναικείο γυμνό, 1917  
Σχέδιο με κάρβουνο, 0,64 × 0,49
13. Γυναικείο γυμνό, 1918  
Σχέδιο με κάρβουνο, 0,64 × 0,49
14. Γέρος καθισμένος, 1918  
Λάδι, 0,91 × 0,64
15. Γυναίκα με κέντημα, 1918  
Λάδι, 0,40 × 0,33
16. Κεφάλι, 1918  
Σχέδιο με κάρβουνο, 0,32 × 0,24
17. Κυρία με καπέλλο, 1918  
Σχέδιο με κάρβουνο, 0,31 × 0,23
18. Γυναικείο γυμνό, 1919  
Σχέδιο με κραγιόνια, 0,29 × 0,45
19. Γυναικείο γυμνό, 1919  
Σχέδιο με κάρβουνο, 0,64 × 0,49

### Works from the Artist's Study Period

1. Boy with Jug, 1912  
Oil, 1,14 × 0,71
2. Portrait of an Old Woman, 1915  
Oil, 0,45 × 0,37
3. An Adolescent, 1915  
Oil, 0,40 × 0,32
4. A seated Young Man, 1915  
Oil, 0,71 × 0,51
5. Female Nude, 1917  
Oil, 0,80 × 0,43
6. Male Nude, 1917  
Oil, 0,80 × 0,52
7. Male Nude, 1917  
Oil, 0,82 × 0,41
8. Lady with Hat, 1917  
Oil, 0,67 × 0,51
9. Portrait of a Lady, 1917  
Oil, 0,38 × 0,30
10. Female Nude, 1917  
Drawing with charcoal, 0,32 × 0,28
11. Female Nude, 1917  
Drawing with charcoal, 0,38 × 0,29
12. Female Nude, 1917  
Drawing with charcoal, 0,64 × 0,49
13. Female Nude, 1918  
Drawing with charcoal, 0,64 × 0,49
14. A Seated Old Man, 1918  
Oil, 0,91 × 0,64
15. Woman Embroidering, 1918  
Oil, 0,40 × 0,33
16. Head, 1918  
Drawing with charcoal, 0,32 × 0,24
17. Lady with Hat, 1918  
Drawing with charcoal, 0,31 × 0,23
18. Female Nude, 1919  
Drawing with crayons, 0,29 × 0,45
19. Female Nude, 1919  
Drawing with charcoal, 0,64 × 0,49
20. Woman Holding a Book, 1919  
Drawing with charcoal, 0,43 × 0,29



- |   |   |
|---|---|
| <p>20. Γυναίκα με βιβλίο, 1919<br/>Σχέδιο με κάρβουνο, 0,43 × 0,29</p> <p>21. Κεφάλι νέας κοπέλλας, 1919<br/>Σχέδιο με κάρβουνο, 0,31 × 0,23</p> <p>22. Βάζο με λουλούδια, 1919<br/>Λάδι, 0,46 × 0,36</p> <p>23. Γυναίκα γυμνή ξαπλωμένη, 1921<br/>Λάδι, 1,26 × 1,46</p> <p>24. Πορτραίτο νέας κοπέλλας με κότσο, 1921<br/>Λάδι, 0,34 × 0,26</p> <p>25. Πορτραίτο Κου 'Ακριβιάδη, 1921<br/>Λάδι, 0,45 × 0,37</p> <p>26. Βάρκες στο Σηκουάνα, 1921<br/>Λάδι, 0,36 × 0,44</p> <p>27. Πορτραίτο κοριτσιού, 1922<br/>Λάδι, 0,37 × 0,30</p> <p>28. 'Ακρογιαλιά με φιγούρες, 1922<br/>Λάδι, 0,38 × 0,46</p> <p>29. Πορτραίτο γέρου, 1922<br/>Λάδι, 0,54 × 0,45</p> <p>30. Αύτοπροσωπογραφία, 1922<br/>Λάδι, 0,53 × 0,40</p> <p>31. Τούρκος, 1922<br/>'Ακουαρέλλα, 0,22 × 0,18</p> <p>32. Τούρκος, 1922<br/>'Ακουαρέλλα, 0,22 × 0,18</p> <p>33. Τούρκος, 1922<br/>'Ακουαρέλλα, 0,22 × 0,18</p> <p>34. Τουρκάλα, 1922<br/>'Ακουαρέλλα, 0,22 × 0,18</p> <p>35. Τουρκάλα, 1922<br/>'Ακουαρέλλα, 0,22 × 0,18</p> | <p>21. Head of a Young Girl, 1919<br/>Drawing with charcoal, 0,31 × 0,23</p> <p>22. A Vase with Flowers, 1919<br/>Oil, 0,46 × 0,36</p> <p>23. Reclining Female Nude, 1921<br/>Oil, 1,26 × 1,46</p> <p>24. Portrait of a Young Girl, 1921<br/>Oil, 0,34 × 0,26</p> <p>25. Portait of Mr. Akriviadis, 1921<br/>Oil, 0,45 × 0,37</p> <p>26. Boats on the Seine, 1921<br/>Oil, 0,36 × 0,44</p> <p>27. Portrait of a Young Girl, 1922<br/>Oil, 0,37 × 0,30</p> <p>28. Figures on the Beach, 1922<br/>Oil, 0,38 × 0,46</p> <p>29. Portrait of an Old Man, 1922<br/>Oil, 0,54 × 0,45</p> <p>30. Self-Portrait, 1922<br/>Oil, 0,53 × 0,40</p> <p>31. Turk, 1922<br/>Water-colour, 0,22 × 0,18</p> <p>32. Turk, 1922<br/>Water-colour, 0,22 × 0,18</p> <p>33. Turk, 1922<br/>Water-colour, 0,22 × 0,18</p> <p>34. Turkish Woman, 1922<br/>Water-colour, 0,22 × 0,18</p> <p>35. Turkish Woman, 1922<br/>Water-colour, 0,22 × 0,18</p> |
|---|---|

#### **Αίγινα - Παρνασσός 1923**

- |   |  |
|---|--|
| <p>36. Ζευγάρι καθισμένο στο σεντούκι<br/>Λάδι, 0,48 × 0,39</p> <p>37. Ξωκκλήσι<br/>Λάδι, 0,69 × 0,57</p> <p>38. Καμπαναριό<br/>Σχέδιο με κάρβουνο, 0,78 × 0,64</p> <p>39. Σπίτια στην Αίγινα<br/>Λάδι, 0,49 × 0,54</p> | <p><b>Aegina — Parnassos, 1923</b></p> <p>36. A Couple seated on a Chest<br/>Oil, 0,48 × 0,39</p> <p>37. Country Chapel<br/>Oil, 0,69 × 0,57</p> <p>38. Bell-Tower<br/>Drawing with charcoal, 0,78 × 0,64</p> <p>39. Houses in Aegina<br/>Oil, 0,49 × 0,54</p> |
|---|--|



40. Χαγιάτι σπιτιού - Παρνασσός  
Λάδι, 0,20 × 0,24
41. Καλόγριες στην Αίγινα  
Λάδι, 0,24 × 0,20
42. Ναός Ἀφαίας  
Λάδι, 0,26 × 0,33
43. Ἐκκλησάκι  
Λάδι, 0,24 × 0,20
44. Ἀποψη Αἴγινας  
Λάδι, 0,20 × 0,24
45. Γειτονιά στην Αἴγινα  
Λάδι, 0,26 × 0,32
46. Ἀνάσταση στην Αἴγινα  
Λάδι, 0,20 × 0,24
47. Μοναστήρι με καλόγριες  
Σχέδιο με μολύβι, 0,80 × 0,60

#### Ἅγιον Ὄρος, 1924

48. Ἀρσανᾶς Ἁγ. Ὄρους  
Λάδι, 0,49 × 0,57
49. Ἀπὸ τὶς Καρυές  
Λάδι, 0,59 × 0,51
50. Ἀπὸ τὶς Καρυές  
Λάδι, 0,45 × 0,55
51. Μονὴ ἀπὸ τὸ Ἅγ. Ὄρος  
Λάδι, 0,56 × 0,49
52. Ἀρσανᾶς Μονῆς Παντοκράτορος  
Λάδι, 0,51 × 0,56
53. Ἀρσανᾶς  
Σχέδιο με κάρβουνο, 0,82 × 0,73
54. Ἡ Παναγία με τὸ Χριστὸ  
Σχέδιο με κραγιόνια, 0,64 × 0,54
55. Μονὴ ἀπὸ τὰ Καυσοκαλύβια  
Λάδι, 0,58 × 0,53
56. Μονὴ Ἁγίου Ὄρους  
Λάδι, 0,49 × 0,56
57. Σκήτες Ἁγίου Ὄρους  
Λάδι, 0,58 × 0,51
58. Ρωσικὸ Μοναστήρι  
Λάδι, 0,53 × 0,51
59. Ἐσπερινὸς σὲ Μοναστήρι  
Λάδι, 0,48 × 0,68

40. Veranda of a house, Parnassos  
Oil, 0,20 × 0,21
41. Nuns in Aegina  
Oil, 0,24 × 0,20
42. The Temple of Aphaia  
Oil, 0,26 × 0,33
43. A Small Church  
Oil, 0,24 × 0,20
44. View of Aegina  
Oil, 0,20 × 0,24
45. Neighbourhood in Aegina  
Oil, 0,26 × 0,32
46. Easter in Aegina  
Oil, 0,20 × 0,24
47. Convent with Nuns  
Drawing, 0,80 × 0,60

#### Mount Athos, 1924

48. Arsenal on Mount Athos  
Oil, 0,49 × 0,57
49. Monastery from Karyes  
Oil, 0,59 × 0,51
50. Monastery from Karyes  
Oil, 0,45 × 0,55
51. Monastery on Mount Athos  
Oil, 0,56 × 0,49
52. Arsenal of Pantocrator Monastery  
Oil, 0,51 × 0,56
53. Arsenal  
Drawing with charcoal, 0,82 × 0,73
54. The Virgin with Child  
Drawing with crayons, 0,64 × 0,54
55. Monastery from Kafsokalyvia  
Oil, 0,58 × 0,53
56. Monastery on Mount Athos  
Oil, 0,49 × 0,56
57. Hermitages on Mount Athos  
Oil, 0,58 × 0,51
58. The Russian Monastery  
Oil, 0,53 × 0,51
59. Vespers in a Monastery  
Oil, 0,48 × 0,68



60. Ἡ Προδοσία (ἀντίγραφον τοιχογραφίας Μονῆς Διονυσίου)  
Τέμπερα, 1,27 × 0,90
61. Ἡ Ἀποκαθήλωση (ἀντίγραφο τοιχογραφίας Μονῆς Διονυσίου)  
Τέμπερα, 1,27 × 1,49
62. Ἀρχάγγελος Γαβριήλ (ἀντίγραφον Μονῆς Ἰθῆρων)  
Τέμπερα, 1,26 × 0,56
63. Ἅγιος Δημήτριος (ἀντίγραφο)  
Τέμπερα, 1,73 × 0,68
64. Ἀπὸ τὸ Ἅγιον Ὄρος Κάρβουνο, 0,59 × 0,52

#### Μυτιλήνη, 1925

65. Καφενεῖο στὴ Μυτιλήνη  
Λάδι, 0,49 × 0,57
66. Δρόμος Ἀγιάσου  
Λάδι, 0,57 × 0,50
67. Σπίτια Ἀγιάσου  
Λάδι, 0,57 × 0,49
68. Ἀγισιώτισσες  
Λάδι, 0,59 × 0,50
69. Ἀγισιώτισσα  
Λάδι, 0,56 × 0,49
70. Καμπαναριὸ καὶ κόκκινες στέγες  
Λάδι, 0,59 × 0,48
71. Σπίτια μὲ φιγούρα  
Λάδι, 0,57 × 0,49  
Συλλογὴ Ἰωνος Βορρέ
72. Πορτραῖτο νέου  
Λάδι, 0,57 × 0,50
73. Πορτραῖτο νέου μὲ τραγιάσκα  
Λάδι, 0,57 × 0,50
74. Καμμένο Χωριό-πλαγιά  
Λάδι, 0,59 × 0,49
75. Κόκκινος Πύργος  
Λάδι, 0,57 × 0,50
76. Μοναστήρι σὲ πλαγιά  
Λάδι, 0,58 × 0,48
77. Λόφος μὲ λευκές  
Λάδι, 0,57 × 0,48
78. Σπίτια σὲ πλαγιά - Καμμένο Χωριό  
Λάδι, 0,49 × 0,59

60. Betrayal (copy from a mural painting at Dionysius Monastery)  
Tempera, 1,27 × 0,90
61. The Descent from the Cross (copy from a mural painting at Dionysius Monastery)  
Tempera, 1,27 × 1,49
62. The Archangel Gabriel (copy)  
Tempera, 1,26 × 0,56
63. Saint Demetrius (copy)  
Tempera, 1,73 × 0,68
64. Monastery from Mount Athos  
Drawing with charcoal, 0,59 × 0,52

#### Mytilene, 1925

65. Coffee-house in Mytilene  
Oil, 0,49 × 0,57
66. Street in Aghiassos  
Oil, 0,57 × 0,50
67. Houses in Aghiassos  
Oil, 0,57 × 0,49
68. Women of Aghiassos  
Oil, 0,59 × 0,50
69. Women of Aghiassos  
Oil, 0,56 × 0,49
70. Bell-Tower and Red Roofs  
Oil, 0,59 × 0,48
71. Figure and Houses  
Oil, 0,57 × 0,49  
I. Vorres collection
72. Portrait of a Young Man  
Oil, 0,57 × 0,50
73. Portrait of a Young Man with Hat  
Oil, 0,57 × 0,50
74. Kammeno Chorio  
Oil, 0,59 × 0,49
75. The Red Tower  
Oil, 0,57 × 0,50
76. Monastery on a Slope  
Oil, 0,58 × 0,48
77. A Hill with Poplar-Trees  
Oil, 0,57 × 0,48
78. Houses on a Slope, Kammeno Chorio  
Oil, 0,49 × 0,59



79. Σπίτι στο Καμμένο Χωριό  
Λάδι, 0,47 × 0,59
80. Σπίτι με φιγούρες  
Λάδι, 0,59 × 0,48
81. Σοκάκι χωριού  
Λάδι, 0,56 × 0,49
82. Χωριό Λέσβου (πλαγιά)  
Λάδι, 0,57 × 0,50
83. Όρεινά χωριά  
Λάδι, 0,54 × 0,44
84. Καμπαναριό  
Λάδι, 0,33 × 0,26
85. Άγροτικό  
Λάδι, 0,33 × 0,26
86. Χωριατόσπιτο  
Λάδι, 0,33 × 0,26
87. Άποψη χωριού  
Λάδι, 0,35 × 0,26
88. Δένδρα  
Λάδι, 0,33 × 0,26
89. Σπίτια από χωριό της Μυτιλήνης  
Λάδι, 0,57 × 0,50

#### Σαλαμίνα, 1926

90. Θάλασσα της Σαλαμίνας  
Λάδι, 0,49 × 0,57
91. Πεύκα της Σαλαμίνας  
Λάδι, 0,48 × 0,58
92. Άκρογιάλι της Σαλαμίνας  
Λάδι, 0,56 × 0,45
93. Αυτόπροσωπογραφία  
Λάδι, 0,36 × 0,34
94. Μακέττα εκκλησίας στην "Αμφισσα,  
1927  
Τέμπρα, 1,21 × 0,91
95. Μακέττα εκκλησίας στην "Αμφισσα,  
1927  
Σχέδιο, 0,53 × 0,60
96. Μπλε σπίτι στον Παρνασσό, 1928  
Λάδι, 0,56 × 0,48
97. Καφενείο στη Μυτιλήνη, 1929  
Λάδι, 1,00 × 1,18
98. Πορτραίτο με φόντο τοπίο, 1929  
Λάδι, 0,55 × 0,52

79. House, Kammeno Chorio  
Oil, 0,47 × 0,59
80. Figures and House  
Oil, 0,59 × 0,48
81. Narrow Village Street  
Oil, 0,56 × 0,49
82. A Village in Lesbos  
Oil, 0,57 × 0,50
83. Mountainous Villages  
Oil, 0,54 × 0,44
84. Bell-Tower  
Oil, 0,33 × 0,26
85. Rural Scene  
Oil, 0,33 × 0,26
86. A Country-House  
Oil, 0,33 × 0,26
87. A Village View  
Oil, 0,35 × 0,26
88. Trees  
Oil, 0,33 × 0,26
89. Country Houses in Mytilene  
Oil, 0,57 × 0,50

#### Salamis, 1926

90. The Sea of Salamis  
Oil, 0,49 × 0,57
91. Pine-Trees of Salamis  
Oil, 0,48 × 0,58
92. Seashore, Salamis  
Oil, 0,56 × 0,45
93. Self-Portrait  
Oil, 0,36 × 0,34
94. Model of a Church in Amphissa, 1927  
Tempera, 1,21 × 0,91
95. Model of a Church in Amphissa, 1927  
Drawing, 0,53 × 0,60
96. The Blue House on Mt Parnassos, 1928  
Oil, 0,56 × 0,48
97. A Coffee-House in Mytilene, 1929  
Oil, 1,00 × 1,18
98. Portrait, 1929  
Oil, 0,55 × 0,52



- |      |  |      |   |
|------|--|------|---|
| 99.  | Σπίτια από του Κυπριάδη, 1930<br>Λάδι, 0,45 × 0,50                 | 99.  | Houses at Kypriadi, 1930<br>Oil, 0,45 × 0,50                          |
| 100. | Άρσανάς Μονής Παντοκράτορα,<br>1934<br>Λάδι, 0,51 × 0,56           | 100. | Arsenal of Pantocrator Monastery,<br>1934<br>Oil, 0,51 × 0,56         |
| 101. | Άρσανάς Άγίου Όρους, 1935<br>Λάδι, 0,81 × 0,75                     | 101. | Arsenal on Mount Athos, 1935<br>Oil, 0,81 × 0,75                      |
| 102. | Άπό τὸ Ἅγιον Ὄρος, 1936<br>Σχέδιο με κραγιόνια, 0,77 × 0,86        | 102. | Monastery from Mount Athos, 1936<br>Drawing with crayons, 0,77 × 0,86 |
| 103. | Μακέττα Μουσείου Ἡρακλείου<br>Κρήτης, 1937<br>Τέμπερα, 0,37 × 1,12 | 103. | Model of Heracleion Museum (Krete),<br>1937<br>Tempera, 0,37 × 1,12   |
| 104. | Μακέττα Μουσείου Ἡρακλείου<br>Κρήτης<br>Σχέδιο, 0,30 × 1,03        | 104. | Model of Heracleion Museum (Krete)<br>Drawing, 0,30 × 1,03            |
| 105. | Πορτραίτο γενειοφόρου, 1938<br>Σχέδιο με κάρβουνο, 0,67 × 0,53     | 105. | Portrait of a Bearded Man, 1938<br>Drawing with charcoal, 0,67 × 0,53 |
| 106. | Πορτραίτο γενειοφόρου, 1939<br>Λάδι, 0,66 × 0,59                   | 106. | Portrait of a Bearded Man, 1939<br>Oil, 0,66 × 0,59                   |
| 107. | Βάζο με λουλούδια, 1940<br>Σχέδιο με κραγιόνια, 0,40 × 0,32        | 107. | Vase with Flowers, 1940<br>Drawing with crayons, 0,40 × 0,32          |
| 108. | Κανάτι, 1941<br>Λάδι, 0,45 × 0,57                                  | 108. | A Jug, 1941<br>Oil, 0,45 × 0,57                                       |
| 109. | Κανάτι, 1941<br>Ἄκουαρέλλα, 0,47 × 0,58                            | 109. | A Jug, 1941<br>Water-colour, 0,47 × 0,58                              |
| 110. | Αὐτοπροσωπογραφία, 1941<br>Σχέδιο με κραγιόνια, 0,40 × 0,31        | 110. | Self - Portrait, 1941<br>Drawing with crayons, 0,40 × 0,31            |
| 111. | Κανάτι, 1941<br>Σχέδιο με κραγιόνια, 0,34 × 0,48                   | 111. | A Jug, 1941<br>Drawing with crayons, 0,34 × 0,48                      |
| 112. | Ἡ κούκλα, 1942<br>Σχέδιο με κραγιόνια, 0,39 × 0,28                 | 112. | The Doll, 1942<br>Drawing with crayons, 0,39 × 0,28                   |
| 113. | Βάζο με λουλούδια, 1942<br>Σχέδιο με κραγιόνια, 0,34 × 0,50        | 113. | Vase with Flowers, 1942<br>Drawing with crayons, 0,34 × 0,50          |
| 114. | Σπίτια στοῦ Κυπριάδη, 1945<br>Σχέδιο με κραγιόνια, 0,40 × 0,32     | 114. | Houses at Kypriadi, 1945<br>Drawing with crayons, 0,40 × 0,32         |
| 115. | Τοπίο Παρνασσού, 1945<br>Ἄκουαρέλλα, 0,33 × 0,40                   | 115. | Landscape from Parnassos, 1945<br>Water-colour, 0,33 × 0,40           |
| 116. | Μπαλκονόπορτα, 1945<br>Ἄκουαρέλλα, 0,40 × 0,32                     | 116. | Veranda Door<br>Water-colour, 0,40 × 0,32                             |
| 117. | Φρουτιέρα με ἀχλάδια, 1946<br>Σχέδιο με κραγιόνια, 0,33 × 0,41     | 117. | A Fruit Dish with Pears, 1946<br>Drawing with crayons, 0,33 × 0,41    |
| 118. | Καμμένο Χωριό<br>Σχέδιο με κάρβουνο, 0,87 × 0,82                   | 118. | Kammeno Chorio<br>Drawing with charcoal, 0,87 × 0,82                  |



**Πάρος, 1948**

119. Νησάκια Πάρου  
Λάδι, 0,44 × 0,62
120. Θάλασσα Πάρου  
Λάδι, 0,44 × 0,62
121. Τοπίο από την 'Αντίπαρο  
Λάδι, 0,44 × 0,64
122. Βάρκες της Πάρου  
Λάδι, 0,20 × 0,24
123. "Αγιος Φωκάς  
Λάδι, 0,20 × 0,24
124. Θέα από το παράθυρο  
Λάδι, 0,20 × 0,24
125. 'Από την 'Αντίπαρο  
Λάδι, 0,20 × 0,24
126. Βάρκα της Πάρου  
'Ακουαρέλλα, 0,33 × 0,40
127. Θάλασσα της Πάρου  
Λάδι, 0,20 × 0,24
128. Νικόλαος Κανελλόπουλος, 1949  
'Ακουαρέλλα, 0,78 × 0,70
129. "Αγιος Δημήτριος, 1950  
Λάδι, 1,19 × 1,19
130. Πορτραίτο Δανάης, 1950  
Λάδι, 0,62 × 0,45
131. Νεκρή φύση, άχλάδια, 1953  
Λάδι, 0,25 × 0,44
132. Γυναίκειο Γυμνό, 1954  
Λάδι, 0,72 × 1,03
133. Σπίτια στην "Υδρα, 1955  
Λάδι, 0,33 × 0,32
134. Σπίτια στην "Υδρα, 1955  
Λάδι, 0,33 × 0,32
135. Κεφάλι κλασσικού αγάλματος, 1955  
Λάδι, 0,33 × 0,28
136. Νεκρή φύση, 1955  
Λάδι, 0,22 × 0,21
137. Κεφάλι κλασσικού αγάλματος, 1955  
Λάδι, 0,27 × 0,24
138. Αυτόπροσωπογραφία, 1955  
Λάδι, 0,49 × 0,37
139. Σπίτια στην "Υδρα, 1955  
'Ακουαρέλλα, 0,40 × 0,33

**Paros, 1948**

119. Small Islands of Paros  
Oil, 0,44 × 0,62
120. The Sea of Paros  
Oil, 0,44 × 0,62
121. Landscape from Antiparos  
Oil, 0,44 × 0,64
122. Boats in Paros  
Oil, 0,20 × 0,24
123. Saint Phokas Church  
Oil, 0,20 × 0,24
124. View from the Window  
Oil, 0,20 × 0,24
125. Landscape from Antiparos  
Oil, 0,20 × 0,24
126. Boat in Paros  
Water-colour, 0,33 × 0,40
127. The Sea of Paros  
Oil, 0,20 × 0,24
128. Nicolaos Kanellopoulos, 1949  
Water-colour, 0,78 × 0,70
129. Saint Demetrius, 1950  
Oil, 1,19 × 1,19
130. Portrait of Danae, 1950  
Oil, 0,62 × 0,45
131. Still Life with Pears, 1953  
Oil, 0,25 × 0,44
132. Female Nude, 1954  
Oil, 0,72 × 1,03
133. Houses in Hydra, 1955  
Oil, 0,33 × 0,32
134. Houses in Hydra, 1955  
Oil, 0,33 × 0,32
135. Classical Head, 1955  
Oil, 0,33 × 0,28
136. Still Life, 1955  
Oil, 0,22 × 0,21
137. Classical Head, 1955  
Oil, 0,27 × 0,24
138. Self Portrait, 1955  
Oil, 0,49 × 0,37
139. Houses in Hydra, 1955  
Water-colour, 0,40 × 0,32



140. Σύνθεση, 1956  
Άκουαρέλλα, 0,40 × 0,52
141. Σύνθεση με κεφαλή παιδιού, 1956  
Λάδι, 0,48 × 0,82
142. Νικόλαος Κανελλόπουλος, 1956  
Λάδι, 1,20 × 0,95
143. Βάζο με λουλούδια, 1956  
Λάδι, 0,51 × 0,31
144. Κανατάκι, 1956  
Λάδι, 0,32 × 0,31

140. Composition, 1956  
Water-colour, 0,40 × 0,52
141. Composition with a Child's Head,  
1956  
Oil, 0,48 × 0,82
142. Nicolaos Kanellopoulos, 1956  
Oil, 1,20 × 0,95
143. Vase with Flowers, 1956  
Oil, 0,51 × 0,31
144. A Jug, 1956  
Oil, 0,32 × 0,31



|     |   |     |   |
|-----|---|-----|---|
| 140 | Παροιμία, 1955<br>Composition, 1955<br>Water-colour, 0.40 x 0.28                | 140 | Παροιμία, 1955<br>Composition, 1955<br>Water-colour, 0.40 x 0.28                |
| 141 | Παροιμία, 1955<br>Composition with 4 children's heads, 1955<br>Oil, 0.48 x 0.40 | 141 | Παροιμία, 1955<br>Composition with 4 children's heads, 1955<br>Oil, 0.48 x 0.40 |
| 142 | Παροιμία, 1955<br>Oil, 0.48 x 0.40  | 142 | Παροιμία, 1955<br>Oil, 0.48 x 0.40  |
| 143 | Παροιμία, 1955<br>Oil, 0.48 x 0.40  | 143 | Παροιμία, 1955<br>Oil, 0.48 x 0.40  |
| 144 | Παροιμία, 1955<br>Oil, 0.48 x 0.40  | 144 | Παροιμία, 1955<br>Oil, 0.48 x 0.40  |
| 145 | Παροιμία, 1955<br>Oil, 0.48 x 0.40  | 145 | Παροιμία, 1955<br>Oil, 0.48 x 0.40  |
| 146 | Παροιμία, 1955<br>Oil, 0.48 x 0.40  | 146 | Παροιμία, 1955<br>Oil, 0.48 x 0.40  |
| 147 | Παροιμία, 1955<br>Oil, 0.48 x 0.40  | 147 | Παροιμία, 1955<br>Oil, 0.48 x 0.40  |
| 148 | Παροιμία, 1955<br>Oil, 0.48 x 0.40  | 148 | Παροιμία, 1955<br>Oil, 0.48 x 0.40  |
| 149 | Παροιμία, 1955<br>Oil, 0.48 x 0.40  | 149 | Παροιμία, 1955<br>Oil, 0.48 x 0.40  |
| 150 | Παροιμία, 1955<br>Oil, 0.48 x 0.40  | 150 | Παροιμία, 1955<br>Oil, 0.48 x 0.40  |
| 151 | Παροιμία, 1955<br>Oil, 0.48 x 0.40  | 151 | Παροιμία, 1955<br>Oil, 0.48 x 0.40  |
| 152 | Παροιμία, 1955<br>Oil, 0.48 x 0.40  | 152 | Παροιμία, 1955<br>Oil, 0.48 x 0.40  |
| 153 | Παροιμία, 1955<br>Oil, 0.48 x 0.40  | 153 | Παροιμία, 1955<br>Oil, 0.48 x 0.40  |
| 154 | Παροιμία, 1955<br>Oil, 0.48 x 0.40  | 154 | Παροιμία, 1955<br>Oil, 0.48 x 0.40  |
| 155 | Παροιμία, 1955<br>Oil, 0.48 x 0.40  | 155 | Παροιμία, 1955<br>Oil, 0.48 x 0.40  |
| 156 | Παροιμία, 1955<br>Oil, 0.48 x 0.40  | 156 | Παροιμία, 1955<br>Oil, 0.48 x 0.40  |
| 157 | Παροιμία, 1955<br>Oil, 0.48 x 0.40  | 157 | Παροιμία, 1955<br>Oil, 0.48 x 0.40  |
| 158 | Παροιμία, 1955<br>Oil, 0.48 x 0.40  | 158 | Παροιμία, 1955<br>Oil, 0.48 x 0.40  |
| 159 | Παροιμία, 1955<br>Oil, 0.48 x 0.40  | 159 | Παροιμία, 1955<br>Oil, 0.48 x 0.40  |

ΠΙΝΑΚΕΣ  
PLATES



ΗΓΡΟΑΣΙΑ



Η Προδοσία, 1924    Betrayal, 1924





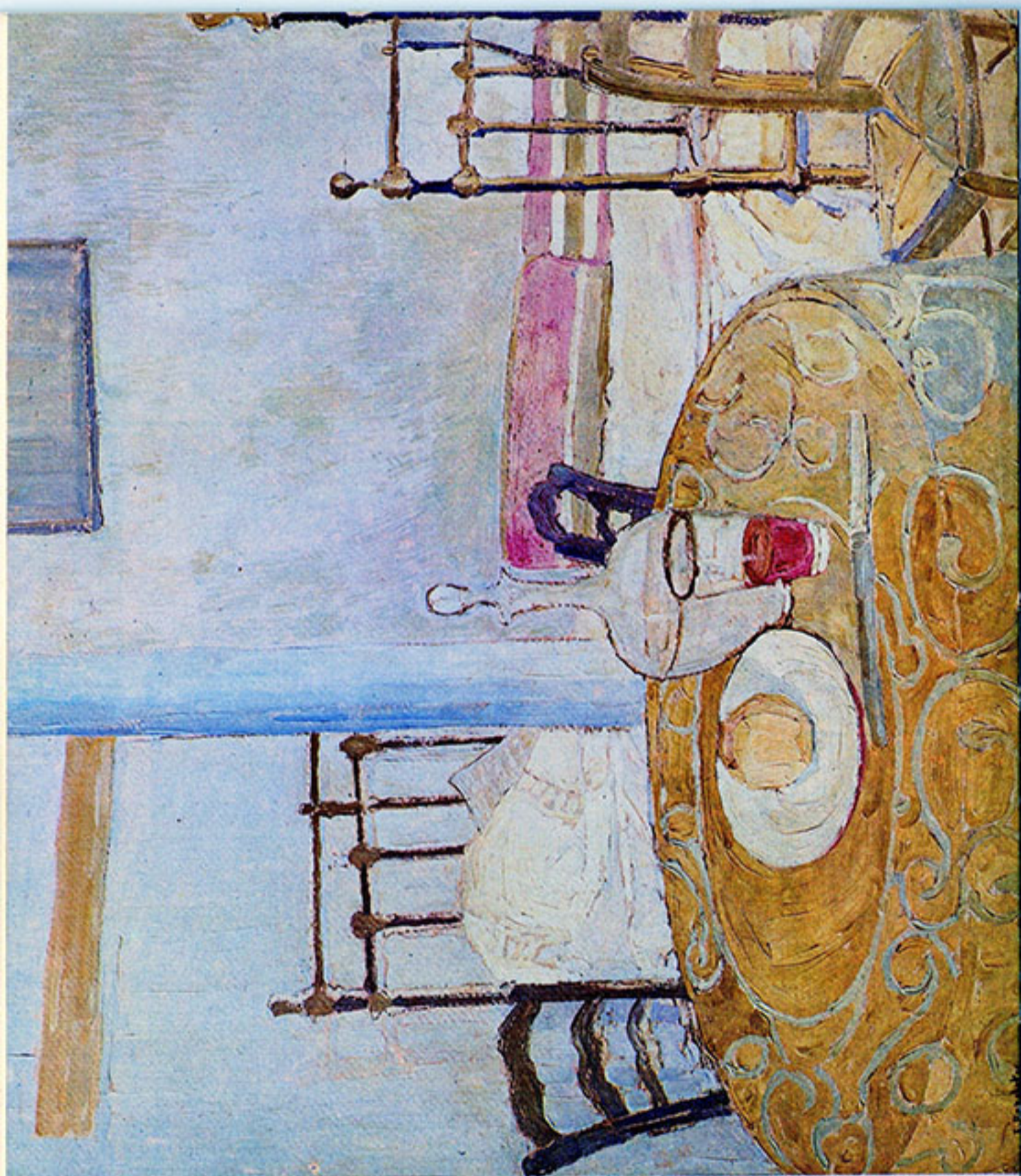
Πεύκα της Σαλαμίνας, 1926  
Pine - Trees of Salamis, 1926





Παιδί με τράντες, 1925  
*Boy with Braces*





Ἀρχονταρίκι, Ἅγιον Ὄρος, 1924  
Reception Room at a Monastery, on Mt Athos





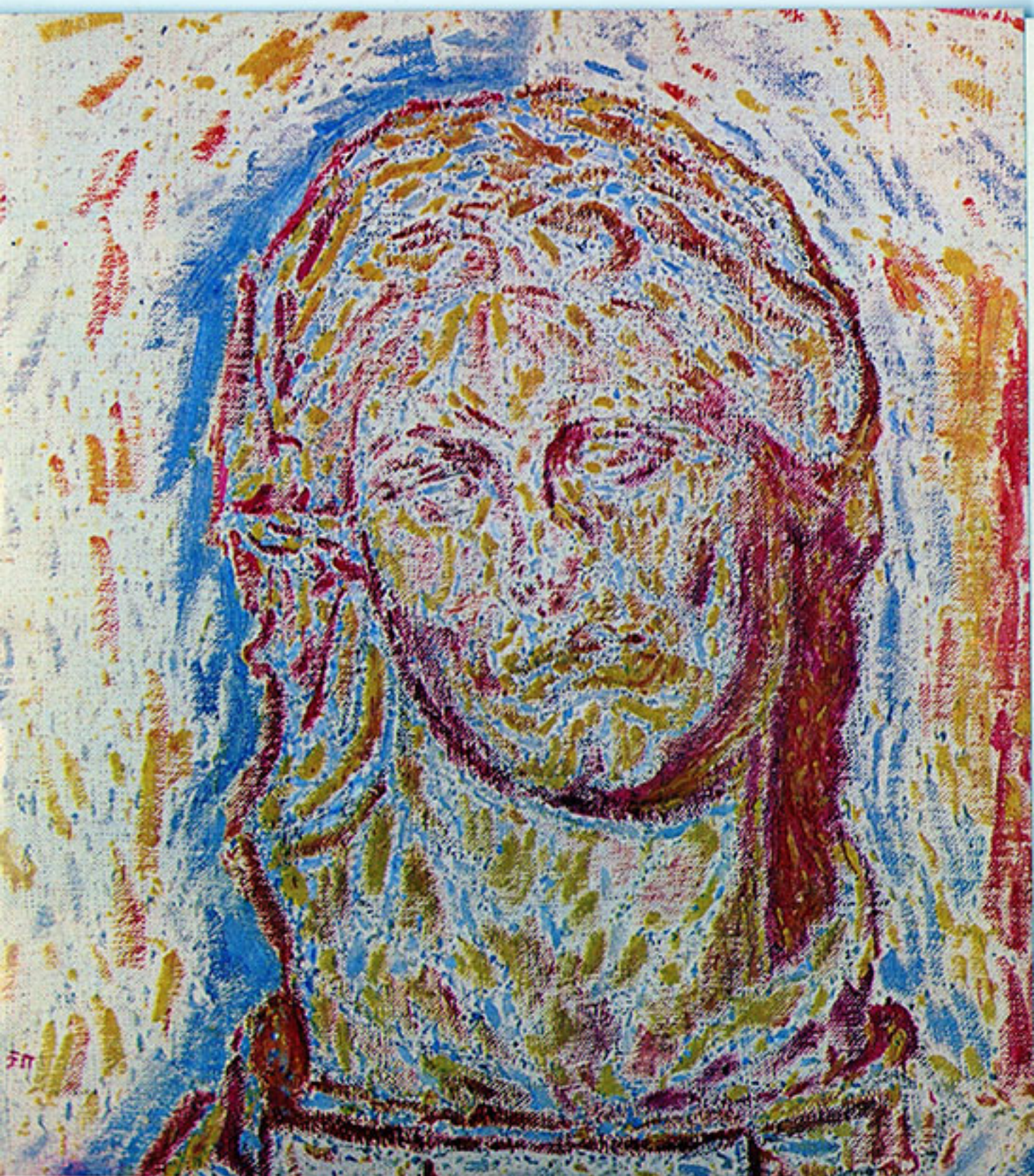
*Καμμένο Χωριό, 1925*  
*Kammeno Chorio, 1925*





Ἀκρογιάλι τῆς Σαλαμίνας, 1926  
*Seashore, Salamis, 1926*





Κεφάλι κλασσικού αγάλματος, 1955  
*Classical Head, 1955*

Από την έκθεση  
1955

1955





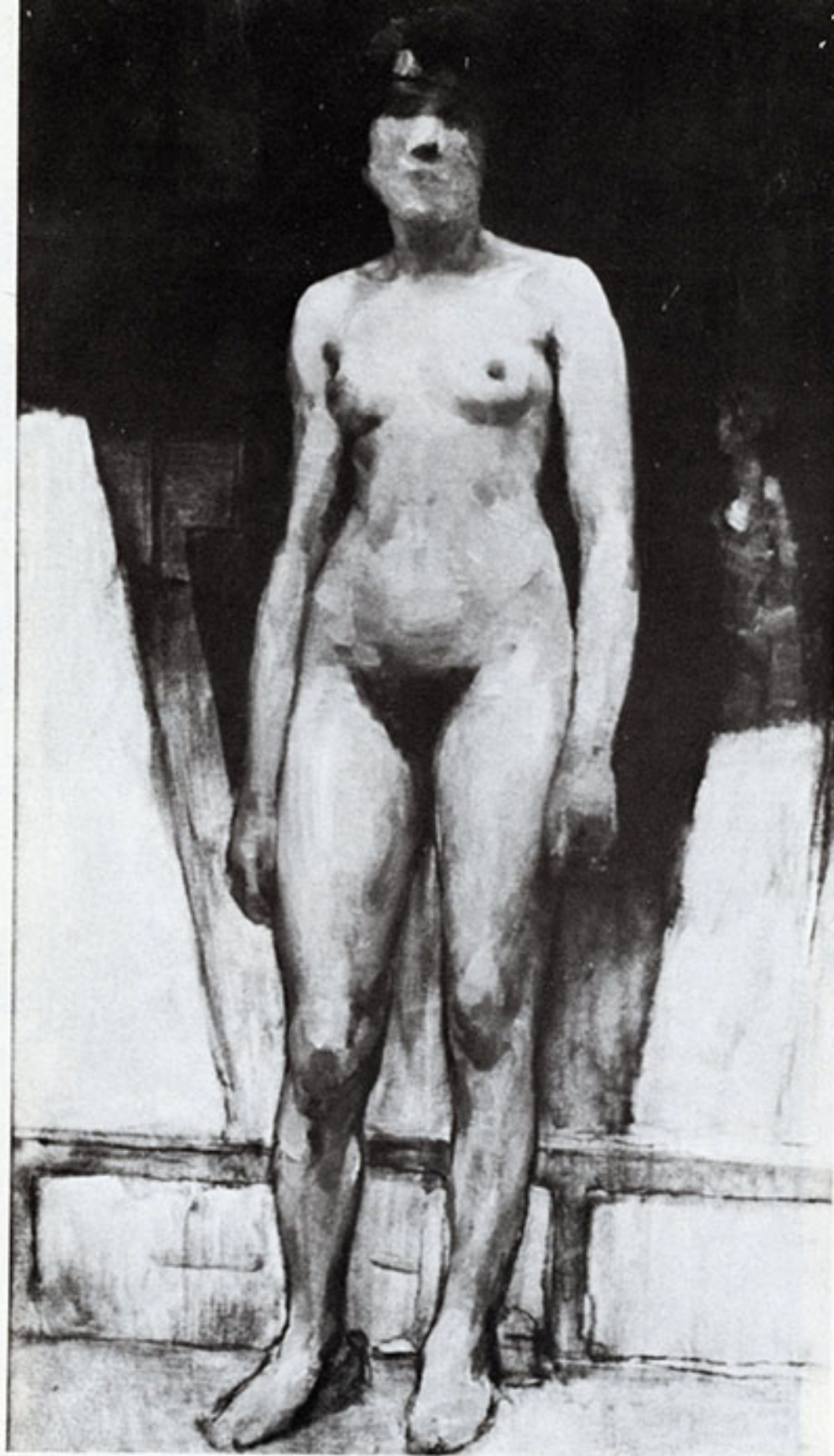
Σπίτια με φιγούρα, 1925  
*Figure and Houses, 1925*





Ἄνδρικό γυμνό, 1917  
Male Nude, 1917





Γυναικείο γυμνό, 1917  
*Female Nude, 1917*

1917 Lygia Pook - A  
1917 Lygia Pook





Νέος καθισμένος, 1915  
*A seated Young Man, 1915*

Νίκος Καλούπεκης, 1915  
A young man sitting, 1915

Νίκος Καλούπεκης, 1915  
A young man sitting, 1915





*Γυναίκα με κέντημα, 1918*  
*Woman Embroidering, 1918*





Βάζο με λουλούδια, 1919  
*A Vase with Flowers, 1919*

ΕΛΛΗΝΙΚΗ ΔΗΜΟΚΡΑΤΙΑ  
ΥΠΟΥΡΓΕΙΟ ΠΑΙΔΕΙΑΣ, ΕΡΕΥΝΑΣ ΚΑΙ ΘΡΗΣΚΕΥΜΑΤΩΝ  
ΙΝΣΤΙΤΟΥΤΟ ΤΕΧΝΟΛΟΓΙΑΣ ΥΠΟΛΟΓΙΣΤΩΝ ΚΑΙ ΕΚΔΟΣΕΩΝ ΔΙΔΑΚΤΙΚΩΝ ΒΙΒΛΙΩΝ (ΙΤΥΣΣΕ)





Πορτραίτο Κου 'Ακριβιάδη, 1921  
Portrait of Mr. Akriavidis, 1921

ΕΡΜΟΥΣ ΕΚΔΟΣΕΙΣ  
ΑΘΗΝΑΙΝΩΝ





Πορτραίτο νέου, 1925  
*Portrait of a Young Man, 1925*





Ξωκκλήσι, 1923  
*Country Chapel, 1923*









Σοκκάκι Χωριού, 1925  
*Narrow Village Street, 1925*





*Κόκκινος Πύργος, 1925*  
*The Red Tower, 1925*

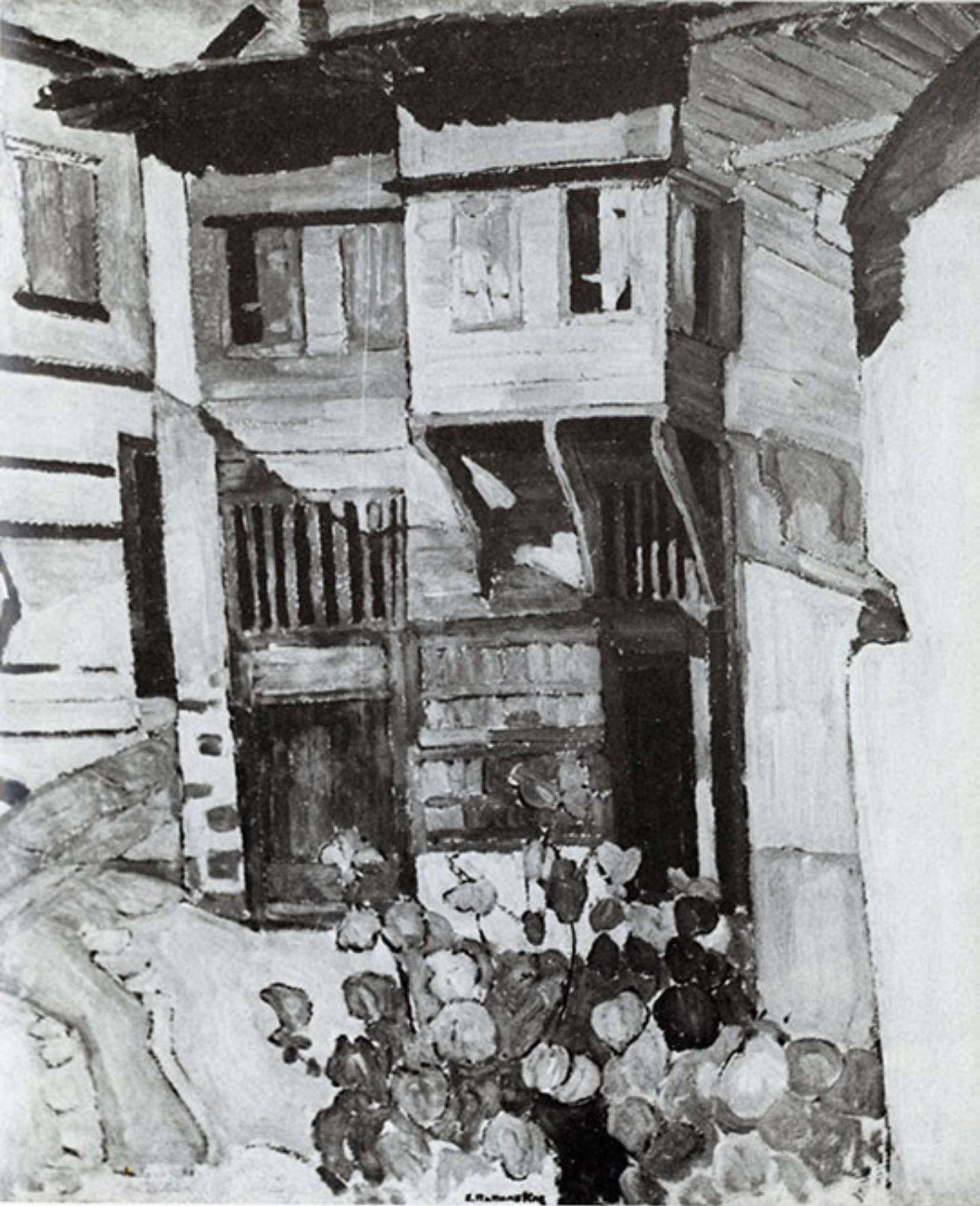




*Μονή ἀπὸ τὸ "Αγ. Όρος, 1924*  
*Monastery on Mount Athos, 1924*

ΚΑΡΑΓΙΩΝΗΣ 1924  
1924





Σπίτια 'Αγιάσους, 1925  
Houses in Aghiassos, 1925





Αὐτοπροσωπογραφία, 1926  
Self-Portrait, 1926

Νίκος Αλιφανάκης, 1926

Νίκος Αλιφανάκης  
1926





"Άγιος Φωκάς, 1948

*Saint Phokas Church, 1948*





ΕΘΝΙΚΗ ΠΙΝΑΚΟΘΗΚΗ  
ΜΟΥΣΕΙΟΝ ΑΛΕΞΑΝΔΡΟΥ ΣΟΥΤΣΟΥ