

ΕΘΝΙΚΗ ΠΙΝΑΚΟΘΗΚΗ
ΚΑΙ
ΜΟΥΣΕΙΟΝ ΑΛΕΞΑΝΔΡΟΥ ΣΟΥΤΖΟΥ

Ο Δ Η Γ Ο Σ
ΤΗΣ
ΕΚΘΕΣΕΩΣ

ΠΕΡΙΠΤΕΡΟΝ ΕΘΝΩΝ
ΔΙΕΘΝΟΥΣ ΕΚΘΕΣΕΩΣ ΘΕΣΣΑΛΟΝΙΚΗΣ

ΔΕΥΤΕΡΑ ΕΚΔΟΣΙΣ

ΘΕΣΣΑΛΟΝΙΚΗ
1955

55-1

4

ΕΘΝΙΚΗ ΠΙΝΑΚΟΘΗΚΗ
ΚΑΙ
ΜΟΥΣΕΙΟΝ ΑΛΕΞΑΝΔΡΟΥ ΣΟΥΤΖΟΥ

A
1955-1
c.14

Ο Δ Η Γ Ο Σ
Τ Η Σ
Ε Κ Θ Ε Σ Σ Ε Ω Σ

(8 Μαΐου — 30 Ιουνίου)

ΠΕΡΙΠΤΕΡΟΝ ΕΘΝΩΝ
ΔΙΕΘΝΟΥΣ ΕΚΘΕΣΕΩΣ ΘΕΣΣΑΛΟΝΙΚΗΣ

ΔΕΥΤΕΡΑ ΕΚΔΟΣΙΣ



ΘΕΣΣΑΛΟΝΙΚΗ
1955

ΔΙΟΙΚΗΤΙΚΟΝ ΣΥΜΒΟΥΛΙΟΝ
ΤΗΣ
ΕΘΝΙΚΗΣ ΠΙΝΑΚΟΘΗΚΗΣ
ΚΑΙ ΤΟΥ
ΜΟΥΣΕΙΟΥ ΑΛΕΞΑΝΔΡΟΥ ΣΟΥΤΖΟΥ

ΔΗΜΗΤΡΙΟΣ ΕΥΑΓΓΕΛΙΔΗΣ	Πρόεδρος
ΑΣΤΕΡΙΟΣ ΝΤΑΗΣ	Ἀντιπρόεδρος
ΑΡΙΣΤΟΤΕΛΗΣ ΒΑΛΑΩΡΙΤΗΣ	Γραμματεὺς
ΠΑΝΑΓΙΩΤΗΣ ΠΑΠΑΤΖΩΝΗΣ	Ταμίας
ΚΩΝΣΤΑΝΤΙΝΟΣ ΗΛΙΑΣΚΟΣ	
ΚΩΝΣΤΑΝΤΙΝΟΣ ΠΑΓΚΑΛΟΣ	
ΙΩΑΝΝΗΣ Μ. ΠΑΝΑΓΙΩΤΟΠΟΥΛΟΣ	

ΔΙΕΥΘΥΝΣΙΣ
ΤΗΣ
ΕΘΝΙΚΗΣ ΠΙΝΑΚΟΘΗΚΗΣ
ΚΑΙ ΤΟΥ
ΜΟΥΣΕΙΟΥ ΑΛΕΞΑΝΔΡΟΥ ΣΟΥΤΖΟΥ

ΔΙΕΥΘΥΝΤΗΣ
ΜΑΡΙΝΟΣ Γ. ΚΑΛΛΙΓΑΣ

ΤΕΧΝΙΚΟΝ ΠΡΟΣΩΠΙΚΟΝ
ΣΥΝΤΗΡΗΤΗΣ
ΚΩΝΣΤΑΝΤΙΝΟΣ ΚΟΥΤΣΟΥΡΗΣ

ΕΘΝΙΚΗ ΠΙΝΑΚΟΘΗΚΗ ΑΘΗΝΩΝ
1900

ΜΕΓΑΛΟΙ ΕΥΕΡΓΕΤΑΙ

ΑΛΕΞΑΝΔΡΟΣ ΣΟΥΤΖΟΣ
ΟΔΥΣΣΕΥΣ ΦΩΚΑΣ

ΕΥΕΡΓΕΤΑΙ

ΠΑΝΕΠΙΣΤΗΜΙΟΝ ΑΘΗΝΩΝ
ΠΟΛΥΤΕΧΝΕΙΟΝ ΑΘΗΝΩΝ
ΘΕΟΔ. ΚΑΙ ΑΙΚΑΤΕΡΙΝΗ ΡΟΔΟΚΑΝΑΚΗ
ΓΕΩΡΓΙΟΣ ΑΒΕΡΩΦ
ΣΤΕΦΑΝΟΣ ΣΚΟΥΛΟΥΔΗΣ
ΑΝΤΩΝΙΟΣ ΜΠΕΝΑΚΗΣ

ΜΕΓΑΛΟΙ ΔΩΡΗΤΑΙ

ΣΤΕΦΑΝΟΣ ΞΕΝΟΣ
ΔΗΜΗΤΡΙΟΣ ΒΙΚΕΛΑΣ
ΜΑΡΚΟΣ ΔΡΑΓΟΥΜΗΣ
ΡΩΞΑΝΗ ΚΟΖΑΚΗ ΤΥΠΑΛΛΟΥ
Κ. ΚΩΝΣΤΑΝΤΙΝΙΔΗΣ ΠΟΝΤΙΟΣ
ΣΠΥΡΟΣ ΒΕΛΕΝΤΖΑΣ
ΕΜΜΑΝΟΥΗΛ ΜΠΕΝΑΚΗΣ
ΑΠΟΣΤΟΛΟΣ ΧΑΤΖΗΑΡΓΥΡΗΣ
ΑΛΕΞ. ΚΑΙ ΙΟΥΛ. ΔΙΟΜΗΔΟΥΣ
ΣΠΥΡΟΣ ΒΙΚΑΤΟΣ
ΑΛΕΞΑΝΔΡΟΣ ΖΑΧΑΡΙΟΥ
ΓΑΛΛΙΚΟΝ ΙΝΣΤΙΤΟΥΤΟΝ ΑΘΗΝΩΝ
ΤΡΑΠΕΖΑ ΤΗΣ ΕΛΛΑΔΟΣ
ΙΩΑΝΝΗΣ ΚΑΤΣΑΡΑΣ

ΟΙ ΚΥΡΙΩΤΕΡΟΙ ΕΚ ΤΩΝ 124 ΔΩΡΗΤΩΝ

1900 - 1910

ΓΕΡΑΣΙΜΟΣ ΜΑΥΡΟΓΙΑΝΝΗΣ
ΑΡΙΣΤΑΡΧΗΣ ΒΕΗΣ
ΓΡΗΓΟΡΙΟΣ ΜΑΡΑΣΛΗΣ
ΚΩΝΣΤΑΝΤΙΝΟΣ ΚΑΓΚΟΣ
ΘΕΟΔΩΡΟΣ ΡΑΛΛΗΣ

1911 - 1920

M. S. WATTS
Α. Κ. ΙΩΝΙΑΗΣ
ΓΕΩΡΓ. Α. Π. ΜΑΥΡΟΜΙΧΑΛΗΣ
ΧΡΗΣΤΟΣ Ν. ΛΑΜΠΡΑΚΗΣ
ΒΙΒΛΙΟΘΗΚΗ ΚΕΦΑΛΛΗΝΙΑΣ
ΜΑΡΙΝΟΣ ΚΟΡΓΙΑΛΛΕΝΙΟΣ
ΓΕΩΡΓΙΟΣ ΠΕΤΟΥΣΗΣ
ΙΑΚΩΒΟΣ ΡΙΖΟΣ
ΕΘΝΟΛΟΓΙΚΗ ΕΤΑΙΡΕΙΑ
ΚΩΝΣΤΑΝΤΙΝΟΣ ΠΑΡΘΕΝΗΣ
ΙΩΑΝΝΗΣ ΣΕΡΠΙΕΡΗΣ
ΚΥΡΙΑ ΒΑΣΚΙΡΤΣΕΦ
ΑΛΕΞΑΝΔΡΟΣ ΚΙΤΡΟΕΦ
ΑΝΑΣΤΑΣΙΟΣ ΣΑΡΤΖΕΝΤ
ΝΙΝΑ Θ. ΑΝΝΙΝΟΥ

1921 - 1930

ΓΕΩΡΓΙΟΣ ΤΡΑΠΑΝΤΖΑΛΗΣ
ΙΩΑΝΝΗΣ ΓΕΝΝΑΔΙΟΣ
ΜΑΡΚΟΣ ΖΑΒΙΤΣΙΑΝΟΣ
ΔΗΜΟΣ ΑΘΗΝΑΙΩΝ
ΝΙΚΟΛΑΟΣ ΔΙΑΜΑΝΤΟΠΟΥΛΟΣ
ΔΕΣΠΟΙΝΑ ΚΟΡΩΝΙΟΥ
ΒΑΣΙΛΕΙΟΣ ΛΑΜΠΙΚΗΣ
ΑΙΜΙΛΙΟΣ ΛΟΥΜΠΙΕ
ΕΘΝΙΚΗ ΤΡΑΠΕΖΑ ΤΗΣ ΕΛΛΑΔΟΣ
ΠΑΝΑΓΙΩΤΗΣ ΠΛΕΣΑΣ
ΘΕΟΔΩΡΟΣ ΣΕΒΑΣΤΟΠΟΥΛΟΣ
ΜΙΧΑΗΛ ΚΑΙ Κ. ΣΑΛΒΑΓΟΥ
SIR ARCHIBALD KNIGHT STUART
ΚΩΝΣΤΑΝΤΙΝΟΣ ΕΜΠΕΡΙΚΟΣ
ΕΥΦΡΟΣΥΝΗ Κ. ΜΑΛΕΑ

1931 - 1940

HAROLD BOWDEN
ΛΥΣΙΜΑΧΟΣ ΚΑΥΤΑΝΤΖΟΓΛΟΥ
ΔΗΜΗΤΡΙΟΣ ΓΑΛΑΝΗΣ
ΛΥΚΟΥΡΓΟΣ ΚΟΓΕΒΙΝΑΣ
ΕΝΩΣΙΣ ΣΟΒ. ΣΟΣ. ΔΗΜΟΚΡΑΤΙΩΝ
ΚΛΕΟΝΙΚΗ ΑΣΠΙΩΤΟΥ
Ν. Ι. ΑΠΕΡΓΗ
ΔΗΜΗΤΡΙΟΣ ΚΑΜΠΟΥΡΟΓΛΟΥ
ΑΛΕΞΑΝΔΡΟΣ ΠΑΛΛΗΣ
ΖΑΧΑΡΙΑΣ ΠΑΠΑΝΤΩΝΙΟΥ
ΓΕΩΡΓΙΟΣ ΧΑΤΖΟΠΟΥΛΟΣ
ΔΗΜΗΤΡΙΟΣ ΝΙΚΟΛΟΠΟΥΛΟΣ
ΕΠΑΜΕΙΝΩΝΔΑΣ ΚΟΝΤΙΑΛΗΣ
ΑΘΩΣ ΡΩΜΑΝΟΣ
ΙΟΥΛΙΑ ΓΕΩΡΓΑΛΑ
ΣΠΥΡΟΣ ΝΙΚΟΛΟΠΟΥΛΟΣ
ΕΜΜΑΝΟΥΗΛ ΤΣΟΥΔΕΡΟΣ
ΑΓΓΕΛΟΣ ΓΙΑΛΛΙΝΑΣ

1940 - 1955

ΑΙΚΑΤΕΡΙΝΗ ΣΤΑΥΡΟΥ
ΜΑΤΘΑΙΟΣ ΡΕΝΙΕΡΗΣ
ΑΛΕΞΑΝΔΡΟΣ ΜΑΝΟΥΕΛ
ΞΕΝΟΦΩΝ ΣΤΕΛΑΚΗΣ
JEAN SÉAILLES
ΑΝΔΡΕΑΣ ΠΑΝΑΓΙΩΤΑΚΗΣ
ΕΥΑΓΓΕΛΟΣ ΜΠΟΥΜΗΣ
ΚΤΗΜΑΤΙΚΗ ΤΡΑΠΕΖΑ ΕΛΛΑΔΟΣ
ΕΠΑΜ. ΣΗΜΑΝΤΗΡΑΣ
ΑΡΓ. ΧΑΤΖΗΑΡΓΥΡΗΣ

Ἡ Ἐθνικὴ Πινακοθήκη Ἀθηνῶν, ἰδρυθεῖσα τὸ 1900 μὲ τὴν φροντίδα τοῦ πρώτου «Ἐφόρου» αὐτῆς καὶ καθηγητοῦ τῆς Σχολῆς Καλῶν Τεχνῶν Γεωργίου Ἰακωβίδου, διευθύναντος αὐτὴν ἐπὶ 18ετίαν, εἶχεν ὡς βάσιν τὴν πρώτην ἐπίσημον κρατικὴν συλλογὴν πινάκων ζωγραφικῆς, ἣ ὁποία ἐλειτούργησε τὸ 1878 εἰς μίαν τῶν αἰθουσῶν τοῦ «Σχολείου τῶν Τεχνῶν» τοῦ Μετσοβίου Πολυτεχνείου.

Ἡ πρώτη αὕτη Πινακοθήκη, ἣτις ἀπετέλεσε τὸν πυρῆνα τῆς σημερινῆς Ἐθνικῆς Πινακοθήκης, ἀπληροῦσθη ἐξ 117 πινάκων, ἐξ ὧν 44 ἦσαν τῆς συλλογῆς τοῦ Πανεπιστημίου, οἱ δὲ λοιποὶ τῆς παλαιᾶς Πινακοθήκης τοῦ Σχολείου τῶν Τεχνῶν. Τὰ ἔργα τῆς Πινακοθήκης αὐτῆς ἦσαν ξένων κυρίως ζωγράφων, μερικὰ δὲ ἐξ αὐτῶν ἦσαν σπουδαίων καλλιτεχνῶν, ὅπως π.χ. τῶν Γάλλων Πουσσέν καὶ Λωρραίν, τῶν Ἰταλῶν Βασσάνο, Βερονέζε, Σαλβατόρ Ρόζα, Τιέπολο, ὡς καὶ τινων ἀγνώστων. Ἡ ἑλληνικὴ ζωγραφικὴ ἀντιπροσωπεύετο μόνον μὲ ἔργα τοῦ ἐν Βιέννῃ ζωγράφου Ἀριστείδου Οἰκονόμου καὶ τοῦ ἐν Φλωρεντίᾳ Νικολάου Κουνελάκη.

Ἡ Πινακοθήκη αὕτη ἐπλουτίσθη σὺν τῷ χρόνῳ καὶ διὰ νέων δωρεῶν, εἰς τρόπον ὅστε κατὰ τὸ 1900, ὅτε ἰδρύθη ἐπισημῶς «Ἡ ἐν Ἀθήναις Ἐθνικὴ Πινακοθήκη», περιεῖχε συνολικῶς 258 πίνακας.

Εἰς τούτους προσετέθη τὸ 1911 καὶ ἡ ἐξ 80 εἰκόνων, ἐπίσης ξένων καλλιτεχνῶν, συλλογὴ τοῦ ἐθνικοῦ εὐεργέτου Γεωργίου Ἀβέρωφ.

Οὕτω, ἐκ τῶν ἀνωτέρω συλλογῶν, ἀλλὰ καὶ διὰ τῶν δωρεῶν καὶ ἄλλων 124 φιλογενῶν Ἑλλήνων καὶ

τινων φιλελλήνων, ὡς καὶ μετὴν συνδρομὴν τοῦ Κρά-
τους, ἰδίως διὰ τὴν ἀγορὰν τριῶν ἔργων τοῦ μεγάλου
Κρητὸς ζωγράφου Δομηνίου Θεοτοκοπούλου, ἐπλου-
τίσθη ἡ Ἐθνικὴ Πινακοθήκη βαθμηδὸν διὰ πολλῶν
καλλιτεχνημάτων, κυρίως χάρις εἰς τὴν φροντίδα τοῦ
ἐπὶ εἰκοσαετίαν καὶ πλέον διατελέσαντος διευθυντοῦ
αὐτῆς Ζαχαρίου Παπαντωνίου.

Εὐθὺς ἀπὸ τῆς ἰδρύσεώς της (1900) ἡ Ἐθνικὴ
Πινακοθήκη ἐγκατεστάθη εἰς τὸν ἄνω ὄροφον τοῦ
Πολυτεχνείου, ἔνθα καὶ παρέμεινε μέχρι τοῦ 1939.
Μετὰ διαφόρους δὲ περιπλανήσεις εἶναι σήμερον ἀπο-
θηκευμένη εἰς τὸ παρὰ τῆ λεωφόρου Βασιλίσσης Σο-
φίας καὶ Ριζάρη γήπεδον αὐτῆς. Ἐν τούτοις παρὰ
τὴν ἐπὶ ὀλόκληρον 16ετίαν ἔλλειψιν καταλλήλου στέ-
γης, ὡς ἐκ τῆς ὁποίας δὲν ἠδυνήθη νὰ ἐκθέσῃ τοὺς
καλλιτεχνικοὺς της θησαυροὺς, ἡ Ἐθνικὴ Πινακο-
θήκη πλουτίζεται συνεχῶς διὰ νέων ἀποκτημάτων,
κυρίως ἐκ δωρεῶν καὶ κληροδοτημάτων, εἰς τρόπον
ὥστε σήμερον νὰ κατέχῃ συνολικῶς περὶ τὰ 3000
ἔργα. Αἰσθάνεται διὰ τοῦτο βαθεῖαν εὐγνωμοσύνην
πρὸς τοὺς εὐεργέτας καὶ δωρητὰς αὐτῆς, ἰδιαιτέρως δὲ
πρὸς τὸν ἐκλιπόντα ἐπιμελητὴν αὐτῆς καὶ ἐξαίρετον
ζωγράφον Ὀδυσσεά Φωκᾶν, καταλιπόντα τὴν κινητὴν
καὶ ἀκίνητον περιουσίαν του, ὡς καὶ τὰς καλλιτεχνικὰς
αὐτοῦ συλλογὰς εἰς τὴν Ἐθνικὴν Πινακοθήκην. Χάρις
εἰς τὰς δωρεὰς ταύτας κατορθώνει διαρκῶς νὰ πλουτί-
ζεται, καθ' ὅσον τὰ ποσὰ τὰ ὁποῖα διατίθενται ἐκάστο-
τε ὑπὸ τῆς Πολιτείας δι' ἀγορὰν ἔργων εἶναι ἐλάχιστα.

Ἄλλὰ πρὸ πάντων ἄξιος τῆς εὐγνωμοσύνης τοῦ
Ἔθνους εἶναι ὁ ἐθνικὸς εὐεργέτης Ἀλέξανδρος Σοῦ-
τζος, ὅστις ἀφῆκεν ὀλόκληρον τὴν μεγάλην ἀκίνητον
περιουσίαν του πρὸς Ἱδρυσιν Μουσείου Ζωγραφικῆς,
ὅπερ συννεύμενον ἤδη, χάρις εἰς τὴν συναντίληψιν
τῆς Κυβερνήσεως, διὰ τοῦ προσφάτως δημοσιευθέντος
Νόμου 2814 τοῦ 1954, μετὰ τῆς Ἐθνικῆς Πινακο-
θήκης, θὰ συντελέσῃ ὥστε συντόμως, ὡς ἐλπίζεται,

ν' ἀποκτήσῃ ἡ Ἑλλάς συγχρονισμένον κίριον Πινακοθήκης παρὰ τὴν γωνίαν τῆς λεωφόρου Βασιλίσσης Σοφίας καὶ τῆς ὁδοῦ Ριζάρη, παραπλεύρως τοῦ Βυζαντινοῦ Μουσείου.

*

Ἡ ἰδέα τῆς Μακεδονικῆς Καλλιτεχνικῆς Ἐταιρείας «Τέχνη», ὅπως ἐν τῷ πλαισίῳ τῆς δραστηριότητος τῆς ὁργανώσεως ἐκθεσίων τῆς Ἐθνικῆς Πινακοθήκης καὶ τοῦ Μουσείου Ἀλεξάνδρου Σούτζου εἰς τὴν Θεσσαλονίκην, εὔρην ἄμεσον ἀπήχησιν εἰς τοὺς σήμερον ἰθύνοντας τὸ ἴδρυμα τοῦτο, καθ' ὅσον ἀνταποκρίνεται πρὸς τὰς καλλιτεχνικὰς καὶ διδακτικὰς ἐπιδιώξεις αὐτοῦ.

Μὲ τὴν συμπαράστασιν τῆς Κυβερνήσεως καὶ μάλιστα μὲ τὴν ὑλικὴν συνδρομὴν τοῦ Ὑπουργείου Προεδρείας τῆς Κυβερνήσεως ἐπετεύχθη ἡ μεταφορὰ καὶ ἡ ἐκθεσις εἰς τὴν Μακεδονικὴν πρωτεύουσαν ἀνεκτιμητῶν θησαυρῶν ἐκ τῶν συλλογῶν τῆς Ἐθνικῆς Πινακοθήκης καὶ τοῦ Μουσείου Ἀλεξάνδρου Σούτζου.

Ἡ πρόθυμος παραχώρησις παρὰ τοῦ Διοικητικοῦ Συμβουλίου καὶ τῆς Γενικῆς Διευθύνσεως τῆς Διεθνοῦς Ἐκθέσεως Θεσσαλονίκης καταλλήλου χώρου ἐν τῷ Περιπτέρῳ τῶν Ἐθνῶν ἐδημιούργησε τὸ ἀρμόζον διὰ τὰ ἐκτιθέμενα ἔργα περιβάλλον. Εἰς τὴν διαρρύθμισιν τοῦ χώρου ἐβοήθησεν ὁ ζωγράφος κ. Σπύρος Βασιλείου.

Πολλοὶ ἐκ τῶν ἐκτιθεμένων πινάκων ἐκαθαρίσθησαν ἢ ἔγιναν ἐπ' αὐτῶν ἐργασίαι συντηρήσεως ἀναλόγως τῶν ἀναγκῶν ἐκάστου ὑπὸ τοῦ συντηρητοῦ τοῦ ιδρύματος κ. Κωνστ. Κουτσοῦρη.

*

Ἡ παροῦσα ἐκθεσις, ὡς ἐκ τῶν πραγμάτων περιωρισμένη, παρουσιάζει ἐν τούτοις ἀφ' ἑνὸς μὲν πίνα-

κας ξένων καλλιτεχνῶν, τοὺς ὁποίους θὰ ἐπεθύμουν νὰ κατέχουν καὶ τὰ σπουδαιότερα ἀκόμη μουσεῖα, ἀφ' ἑτέρου δὲ ἐκλεκτὰ ἔργα ἑλλήνων ζωγράφων ἀντιπροσωπεύοντα τοὺς σημαντικωτέρους σταθμοὺς τῆς νεοελληνικῆς τέχνης, ἡ ὁποία ἀποτελεῖ σημαντικὸν κεφάλαιον ἐθνικῆς ὑπερηφανείας. Διότι καὶ ἐκ τοῦ περιορισμένου ἀκόμη ἀριθμοῦ τῶν πινάκων τῆς παρούσης ἐκθέσεως εἶναι δυνατόν νὰ φανῇ ὅτι τὴν στιγμὴν κατὰ τὴν ὁποίαν καθίστατο ἡ Ἑλλὰς καὶ πάλιν ἀνεξάρτητον Κράτος, διέθετεν εὐθὺς ἀμέσως καλλιτέχνας, ὄχι μόνον ἀξίους τῆς μικρᾶς μας τότε εἰς ἔκτασιν Πατρίδος, ἀλλὰ καλλιτέχνας οἱ ὁποῖοι εἶχον συνείδησιν ὅτι ὄφειλον νὰ γίνονιν οἱ συνεχισταὶ τῆς μακροτέρας καλλιτεχνικῆς παραδόσεως, ἣτις ἐδημιουργήθη εἰς τὴν Εὐρώπην. Θὰ φανῇ ἀκόμη ὅτι τὰ ἔργα τῶν ἑλλήνων καλλιτεχνῶν δὲν εἶναι κατώτερα τῶν ζωγράφων ἄλλων ἐθνῶν, τὰ ὁποῖα ἦσαν ἐλεύθερα, μεγαλύτερα καὶ πολὺ πλουσιώτερα, συμμετεῖχον δὲ ἀμεσώτερον τοῦ εὐρωπαϊκοῦ πολιτισμοῦ.

ΑΡΧΑΙΑ ΚΑΙ ΝΕΑ ΚΑΛΙΤΕΧΝΙΑ

ΑΠΩΣΤΟΛΟΝ ΕΡΓΑ

1. Στ. 1000. Ημερολόγιο, Τραπεζών κτλ.
2. Στ. 1005. Διακοσμητικά Τραπέζια

ΚΑΤΑΛΟΓΟΣ ΤΩΝ ΕΡΓΩΝ

3. Στ. 1010. Τραπέζια, Τραπέζια κτλ.
4. Στ. 1015. Τραπέζια, Τραπέζια κτλ.

ΑΡΧΑΙΑ ΚΑΙ ΝΕΑ ΚΑΛΙΤΕΧΝΙΑ

1. Τραπέζια κτλ.
2. Στ. 1020. Τραπέζια, Τραπέζια κτλ.

Α. ΕΛΛΗΝΕΣ ΚΑΛΛΙΤΕΧΝΑΙ

ΑΓΝΩΣΤΟΣ (Κερκυραϊός;)

1. ἀρ. 1516. Νέος τῆς οἰκογενείας Στεφάνου ἐκ Σύρου.
ἐλαιογραφία ἐπὶ ὀθόνης (0,85 x 0,66).
2. ἀρ. 1685. Προσωπογραφία Ὑδραίας.
ἐλαιογραφία ἐπὶ ὀθόνης (0,93 x 0,65).

ΑΛΤΑΜΟΥΡΑΣ ΙΩΑΝΝΗΣ

Νεάπολις Ἰταλίας 1852 - Ἀθήναι 1878.

Υἱὸς τοῦ Ἰταλοῦ ζωγράφου Xavier d'Altamura καὶ τῆς Ἑλένης τὸ γένος Μπούκουρα ἐκ Σπετσῶν, ἐπίσης ζωγράφου. Ἐταξίδευσεν εἰς Κοπεγχάγην καὶ παρηκολούθησε τὰ μαθήματα τῆς ἐκεῖ Ἀκαδημίας δαπάναις τοῦ Βασιλέως Γεωργίου τοῦ Α'. Ἐπεδόθη κυρίως εἰς τὴν θαλασσογραφίαν.

3. ἀρ. 1627. Μετὰ τὴν ναυμαχίαν (1878).
ἐλαιογραφία ἐπὶ ὀθόνης (0,57 x 0,42).
4. ἀρ. 2087. Ὁ λιμὴν τῆς Κοπεγχάγης (1874).
ἐλαιογραφία ἐπὶ ὀθόνης (0,30 x 0,43).
Κληροδότημα Ἀντ. Μπενάκη.

ΑΡΑΒΑΝΤΙΝΟΣ ΠΑΝΟΣ

Κέρκυρα 1886 - Παρίσιοι 1930.

Ἐσπούδασεν εἰς τὴν Νυκτερινὴν Σχολὴν τοῦ Πολυτεχνείου Ἀθηνῶν καὶ εἰς τὴν Ἀκαδημίαν τοῦ Βερολίνου. Ἐταξίδευσεν ἀνὰ τὴν Εὐρώπην. Καλλιτεχνικὸς Σύμβουλος τῶν Κρατικῶν θεάτρων Γερμανίας.

5. ἀρ. 498^{A16}. Ἡ ἐπέλασις τῶν περιστερῶν.
χαρτί - μολύβι ἄσπρο (0,20 x 0,31).

ΑΡΓΥΡΟΣ ΟΥΜΒΕΡΤΟΣ

Καβάλα 1882.

Ἐσπούδασεν εἰς τὴν Σχολὴν Καλῶν Τεχνῶν Ἀθηνῶν καὶ κατόπιν μὲ ὑποτροφίαν εἰς Μόναχον. Ἐταξίδευσεν ἀνά τὴν Εὐρώπην. Ἀπὸ τοῦ 1929 καθηγητὴς τῆς Σχολῆς Καλῶν Τεχνῶν ἐν Ἀθήναις.

6. ἀρ. 1537. Ὁ παπποῦς.*ἐλαιογραφία ἐπὶ δθόνης (1,41 × 0,80).*

Δωρεὰ κ. Οὐμβέρτου Ἀργυροῦ.

ΒΟΛΑΝΑΚΗΣ ΚΩΝΣΤΑΝΤΙΝΟΣ

Κρήτη 1839 - Πειραιεὺς 1907.

Ἐσπούδασεν εἰς Μόναχον ὑπὸ τὸν Πιλότου καὶ κατόπιν ἐγκατεστάθη ἐκεῖ. Ἐταξίδευσεν ἀνά τὴν Εὐρώπην καὶ ἐξέθεσεν εἰς πολλὰς εὐρωπαϊκὰς πόλεις. Ἀπὸ τοῦ 1884 καθηγητὴς τῆς Σχολῆς Καλῶν Τεχνῶν ἐν Ἀθήναις.

7. ἀρ. 642. Ἀραγμένα καράβια.*ἐλαιογραφία ἐπὶ δθόνης (1,12 × 2,12).*

Δωρεὰ Γ. Τραπάντζαλη.

8. ἀρ. 1398. Πανηγύρι στὸ Μόναχο (1876).*ἐλαιογραφία ἐπὶ δθόνης (0,60 × 1,30).*

Δωρεὰ Ἀλ. Ζαχαρίου.

Ὁ πίναξ οὗτος εἶναι διὰ τὴν ἐποχὴν τοῦ (1876) πρωτοποριακός. Δύναται νὰ θεωρηθῆ σιαθμὸς εἰς τὴν νεοελληνικὴν τέχνην.

9. ἀρ. 1483. Ἡ ἔξοδος τοῦ «Ἀρεως».*ἐλαιογραφία ἐπὶ δθόνης (1,10 × 1,91).*

Παριστάνει τὸ πολεμικὸν πλοῖον «Ἀρην» ἐξερχόμενον τοῦ Ναυαγίου.

9α. ἀρ. 1772. Πάρων.*ἐλαιογραφία ἐπὶ δθόνης (0,99 × 1,20).*

(εἰς τὸν προθάλαμον)

Δωρεὰ Ἀργ. Χατζηαργύρη.

ΒΡΥΖΑΚΗΣ ΘΕΟΔΩΡΟΣ

Θῆβαι 1814 - Μόναχον 1878.

Ἐσπούδασεν εἰς τὴν Ἀκαδημίαν τοῦ Μονάχου δα-

πάναις τοῦ Θερισίου. Ἦλθεν εἰς Ἑλλάδα κατὰ τὸ 1848-50. Ἐπέστρεψε κατόπιν εἰς Μόναχον. Ἐβραβεύθη διὰ χρυσοῦ βραβείου εἰς τὴν Παγκόσμιον Ἐκθεσιν τῆς Βιέννης τοῦ 1853.

10. ἀρ. 493. Τὸ στρατόπεδον τοῦ Καραϊσκάκη (1855).

ἐλαιογραφία ἐπὶ ὀθόνης (1,45 x 1,78).

11. ἀρ. 1036. Προσωπογραφία ἀγωνιστοῦ (1838).

ἐλαιογραφία ἐπὶ ὀθόνης (0,41 x 0,32).

12. ἀρ. 731. Ἀνάπηρος ἀγωνιστῆς εἰς τὸ Ναύπλιον (1850).

ἐλαιογραφία ἐπὶ ὀθόνης (0,67 x 0,52).

ΓΑΛΑΝΗΣ ΔΗΜΗΤΡΙΟΣ

^{Ἀθῆναι 1882.}

Ἀπὸ τοῦ 1900 ἐγκατεστάθη εἰς Παρισίους, ὅπου ἐξέθεσε τὸ πρῶτον τὸ 1904. Μέλος τοῦ Ἰνστιτούτου τῆς Γαλλίας. Ἀναμορφωτῆς τῆς χαρακτηριστικῆς τῆς ἐποχῆς μας, ἀμέσως δὲ καὶ ἐμμέσως διδάσκαλος πολλῶν νεωτέρων Ἑλλήνων χαρακτῶν.

13. ἀρ. 497⁸. Τὸ ἀνάκτορον τῶν παπῶν εἰς Ἀβινιὸν (1914).

ξυλογραφία ἐπὶ χαρτοῦ Κίνας (0,35 x 0,33).

14. ἀρ. 497⁹. Καρποί.

ξυλογραφία ἐπὶ χαρτοῦ Κίνας (0,23 x 0,23).

15. ἀρ. 447⁶. Γυμνὰ (1925).

ξυλογραφία ἐπὶ χαρτοῦ Ἰαπωνίας (0,185 x 0,265).

^{Ἀγορὰ ἐκ τοῦ κληροδ. Ἀβέρωφ.}

16. ἀρ. 497¹⁰. Τὸ χέρι τοῦ χαράκτου (1925).

ξυλογραφία ἐπὶ χαρτοῦ Κίνας (0,17 x 0,22).

ΓΥΖΗΣ ΝΙΚΟΛΑΟΣ

Τήνος 1842 - Μόναχον 1901.

Ἐφοίτησεν εἰς τὸ Πολυτεχνεῖον μετὰ καθηγητὰς τοὺς Φίλιππον καὶ Γεώργιον Μαργαρίτην καὶ Thiersch. Ἀπὸ τοῦ 1866 εἰς Μόναχον, μετὰ ὑποτροφίαν τοῦ Ναοῦ Παναγίας τῆς Τήνου, φοιτᾷ εἰς τὴν Σχολὴν τοῦ Πιλότου. Τὸ 1872 ἐπιστρέφει εἰς Ἀθήνας καὶ ἀπὸ τοῦ 1874 ἐγκαθίσταται ὀριστικῶς εἰς Μόναχον. Τὸ 1882 καθηγητὴς εἰς τὴν Ἀκαδημίαν τοῦ Μονάχου.

17. ἀρ. 641. «Ἴδου ὁ Νυμφίος ἔρχεται».
ἐλαιογραφία ἐπὶ ὀθόνης (2,00 × 2,00).
18. ἀρ. 499. Τέσσαρες σπουδαὶ διὰ τὸν Ἀρχάγγελον τῆς «Θεμελιώσεως τῆς πίστεως».
ἐλαιογραφία, μολύβι ἐπὶ ὀθόνης καὶ χάρτου (1,00 × 0,69).
19. ἀρ. 548. Σπουδὴ διὰ τὸν πίνακα ὁ «Ἀρχάγγελος».
ἐλαιογραφία ἐπὶ ὀθόνης (0,91 × 0,69).
20. ἀρ. 110. Τ' ἀρραβωνιάσματα τῶν παιδιῶν (1877).
ἐλαιογραφία ἐπὶ ὀθόνης (1,34 × 1,86).
21. ἀρ. 616. Τέσσαρα ἔγχρωμα σχέδια διὰ τὴν «Θεμελίωσιν τῆς Πίστεως».
ἐλαιογραφία ἐπὶ ὀθόνης (1,00 × 0,78).
22. ἀρ. 551. Ὁ Καπουτσίνοσ.
ἐλαιογραφία ἐπὶ ὀθόνης (0,37 × 0,31).
**Ἀγορὰ ἐκ τοῦ κληροδ. *Ἀβέρωφ.*
23. ἀρ. 553. Τὸ παιδομάζωμα.
ἐλαιογραφία ἐπὶ ὀθόνης (0,74 × 0,53).
**Ἀγορὰ ἐκ τοῦ κληροδ. *Ἀβέρωφ.*
24. ἀρ. 464. Μῆλα.
ἐλαιογραφία ἐπὶ ὀθόνης (0,39 × 0,51).

25. ἀρ. 574. 4 Σπουδαὶ δια τὸν πίνακα ὁ Νυμφίος.

26. ἀρ. 574. 2 Σπουδαὶ διὰ τὸν πίνακα ὁ Νυμφίος.

27. ἀρ. 119. Γιάγτες.

ἐλαιογραφία ἐπὶ ὀθόνης (0,46 × 0,37).

Κληροδ. Α. Χατζηαργύρη.

ΔΟΞΑΡΑΣ ΝΙΚΟΛΑΟΣ

; - Ζάκυνθος 1775.

Υἱὸς τοῦ ζωγράφου Παναγιώτου Δοξαρά. Ἐσπούδασεν εἰς Βενετίαν, ὁπόθεν ἐπέστρεψεν εἰς Ζάκυνθον. Κύριον ἔργον του εἶναι ἡ « Οὐρανία » τοῦ ναοῦ τῆς Φανερωμένης ἐν Ζακύνθῳ (1753), ἔγχρωμα σχέδια τῆς ὁποίας εἶναι οἱ κατωτέρω τρεῖς πίνακες.

28. ἀρ. 148. Ἡ Κοίμησις τῆς Θεοτόκου.

ἐλαιογραφία ἐπὶ ὀθόνης (0,45 × 0,34).

29. ἀρ. 150. Ἡ Μετάστασις τῆς Θεοτόκου.

ἐλαιογραφία ἐπὶ ὀθόνης (0,45 × 0,34).

30. ἀρ. 149. Τὸ Γενέθλιον τῆς Θεοτόκου.

ἐλαιογραφία ἐπὶ ὀθόνης (0,45 × 0,34).

ΔΟΞΑΡΑΣ ΠΑΝΑΓΙΩΤΗΣ

Μάνη 1662 - Κέρκυρα 1729.

Ἐσπούδασεν εἰς Βενετίαν. Εἶναι ὁ πρῶτος, ὁ ὁποῖος ἐγκατέλειψε τὴν Βυζαντινὴν παράδοσιν καὶ ἐζωγράφησε μὲ ἰταλικὴν τεχνοτροπίαν.

31. ἀρ. 1699. Ἡ Παναγία βρεφοκρατοῦσα.

χαρτί - σινικὴ μελάνη (0,245 × 0,165).

Δωρεὰ Ἑπ. Σημαντήρα.

THIERSCH LUDWIG (ΘΕΙΡΣΙΟΣ)

Μόναχον 1825 - 1909.

Μαθητὴς τοῦ von Hess. Τὸ 1852 ἦλθεν εἰς Ἀθήνας καὶ ἔγινε καθηγητὴς εἰς τὸ « Σχολεῖον τῶν Τεχνῶν ». Διδάσκαλος τοῦ Λύττρα, εἰς τὸν ὁποῖον διαφαί-

νεται ἡ ἐπίδρασίς του (ιδίως εἰς τὰ χρώματα). Τὸ 1856 ἐξωγράφησε τὰς τοιχογραφίας τῆς ἐλληνικῆς ἐκκλησίας τῆς Βιέννης. ἠθέλησε νὰ γίνῃ ἀναμορφωτὴς τῆς βυζαντινῆς Τέχνης. Ἐξωγράφησε τὰς τοιχογραφίας τοῦ ναοῦ Σωτήρας Λυκοδήμου (ρωσικῆς ἐκκλησίας), μὲ βοηθοὺς τὸν Φανέλλη καὶ Λύτραν, μιμηθεὶς καὶ « βελτιώσας » τὰ μωσαϊκὰ τοῦ Δαφνίου.

32. ἀρ. 877. Κλεονίκη Γ. Γενναδίου.
ἐλαιογραφία ἐπὶ ὀθόνης (1,24 × 0,83).
Ἀγορὰ Γενναδίου.

ΘΕΟΤΟΚΟΠΟΥΛΟΣ ΔΟΜΗΝΙΚΟΣ

Κρήτη 1541 - Τολέδο 1614.

Ἐγεννήθη εἰς Κρήτην καὶ ἀπὸ τοῦ 1565 σπουδάζει εἰς Βενετίαν, ὅπου δέχεται τὴν ἐπίδρασιν τῆς βενετικῆς ζωγραφικῆς. Περὶ τὸ 1569 ἐταξίδευσεν εἰς Ρώμην καὶ ἀπὸ τοῦ 1577 ἐμφανίζεται ἐγκατεστημένος εἰς Τολέδον.

33. ἀρ. 153. Ἡ Σταύρωσις.
ἐλαιογραφία ἐπὶ ὀθόνης (1,20 × 0,81).
34. ἀρ. 154. Χριστός.
ἐλαιογραφία ἐπὶ ὀθόνης (0,53 × 0,38).

ΙΑΚΩΒΙΔΗΣ ΓΕΩΡΓΙΟΣ

Λέσθος 1853 - Ἀθήναι 1932.

Ἐφοίτησεν εἰς τὴν Σχολὴν Καλῶν Τεχνῶν μὲ καθηγητὰς τοὺς Λύτραν καὶ Δρόσην, κατόπιν εἰς Μόναχον μὲ τοὺς Löfftz καὶ G. Max. Ἐφορος τῆς Ἐθν. Πινακοθήκης Ἀθηνῶν ἀπὸ τοῦ 1900 ἕως τὸ 1918. Καθηγητὴς τοῦ Πολυτεχνείου (1910 - 1930) καὶ μέλος τῆς Ἀκαδημίας Ἀθηνῶν ἀπὸ τοῦ 1926. Ἐξέθεσεν εἰς πλείστας πόλεις τῆς Εὐρώπης.

35. ἀρ. 475. Ἡ Παιδικὴ Συναντία (1900).
ἐλαιογραφία ἐπὶ ὀθόνης (1,76 × 2,50).
Ἀγορὰ ἐκ τοῦ κληροδ. Ἀβέρωφ.

ΙΑΤΡΑΣ ΚΩΝΣΤΑΝΤΙΝΟΣ

Ζάκυνθος 1812 - 1888.

Ἐσπούδασεν εἰς Ἱταλίαν. Διδάσκαλος τῆς ἰχθυογραφίας εἰς Ζάκυνθον, Κέρκυραν καὶ Σμύρνην.

36. ἀρ. 1415. Προσωπογραφία γυναικός.
ἐλαιογραφία ἐπὶ ὀθόνης (0,22 x 0,17).

ΚΑΝΤΟΥΝΗΣ ΝΙΚΟΛΑΟΣ

Ζάκυνθος 1767 - 1834.

Μαθητὴς τοῦ Νικολάου Κουτούζη ἐπὶ τι διάστημα, κυρίως ὅμως αὐτοδίδακτος. Ἐγένετο ἱερεὺς τὸ 1786. Ὡς μέλος τῆς Φιλικῆς Ἐταιρείας, ἐξωρίσθη τὸ 1821 εἰς Δίαν. Ἐπανήλθεν εἰς Ζάκυνθον, ὅπου καὶ παρέμεινε μέχρι τοῦ θανάτου του. Ἠσχολήθη κυρίως μὲ τὴν προσωπογραφίαν καὶ μὲ θέματα θρησκευτικοῦ περιεχομένου.

37. ἀρ. 491. Ὁ φαρμακοποιὸς Δικόπουλος.
ἐλαιογραφία ἐπὶ ὀθόνης (0,87 x 0,69).

38. ἀρ. 1694. Προσωπογραφία γυναικός.
ἐλαιογραφία ἐπὶ ὀθόνης προσκεκολλημένης ἐπὶ σανίδος
(1,02 x 0,74).

ΚΟΝΤΙΑΔΗΣ ΕΠΑΜΕΙΝΩΝΔΑΣ

Ἀθήναι 1860 - 1937.

39. ἀρ. 480. Κεφαλὴ παιδός.
ἐλαιογραφία ἐπὶ ὀθόνης (0,36 x 0,30).
Δωρεὰ Κοντιάδη

40. ἀρ. 730. Γυμνόν.
ἐλαιογραφία ἐπὶ ὀθόνης (0,45 x 0,345).
Δωρεὰ Κοντιάδη.

ΚΟΥΝΕΛΑΚΗΣ ΝΙΚΟΛΑΟΣ

Κρήτη 1829 - Κάϊρον 1869.

Ἐσπούδασεν εἰς τὴν ἐν Πετρούπολει Ἀκαδημίαν τῶν Καλῶν Τεχνῶν καὶ ἐτιμήθη διὰ πρώτου βρα-

βείου. Τὸ 1857 μετέβη εἰς Ρώμην καὶ κατόπιν εἰς Φλωρεντίαν, ὅπου εἰργάσθη ἐπὶ δέκα περίπου ἔτη. Διεκρίθη κυρίως ὡς προσωπογράφος.

41. ἀρ. 476. Ἡ οἰκογένεια τοῦ καλλιτέχνου.
ἐλαιογραφία ἐπὶ ὀθόνης (0,95 x 0,73).

ΚΡΙΕΖΗΣ ΑΝΔΡΕΑΣ

1816 (?) - 1880.

Ἐξ Ὑδρας. Ἐσπούδασεν εἰς Γαλλίαν. Καθηγητὴς εἰς τὸ γυμνάσιον Σύρου. Εἰς τὸ ἔργον του εἶναι ἐμφανὴς ἡ ἐπίδρασις τῆς γαλλικῆς σχολῆς.

42. ἀρ. 535. Χριστόπουλος (1846).
ἐλαιογραφία ἐπὶ ὀθόνης (0,74 x 0,61).

ΛΑΝΤΣΑΣ ΒΙΚΕΝΤΙΟΣ

Βενετία 1822 - Ἀθήναι 1902.

Ἐσπούδασεν εἰς τὴν Ἑνετικὴν Ἀκαδημίαν τῶν Καλῶν Τεχνῶν. Τὸ 1848, ἐξορισθεὶς, κατέφυγεν εἰς Πάτρας καὶ κατόπιν εἰς Ἀθήνας. Τὸ 1863 διορίσθη καθηγητὴς τῆς προοπτικῆς, σκηνογραφίας καὶ στοιχειώδους ζωγραφικῆς εἰς τὸ Πολυτεχνεῖον. Ἐδίδαξε μέχρι τοῦ 1900.

43. ἀρ. 62. Ἡ Ἀκρόπολις τῶν Ἀθηνῶν (πρὸ τοῦ 1875).

ἐλαιογραφία ἐπὶ ὀθόνης (0,37 x 0,56).
Δωρεὰ Ἀποστ. Κατζηαργύρη.

ΛΕΜΠΕΣΗΣ ΠΟΛΥΧΡΟΝΗΣ

Σαλαμίς ; - Ἀθήναι 1912.

Ἐσπούδασεν εἰς τὸ Πολυτεχνεῖον ζωγραφικὴν. Ἐξέθεσεν εἰς Παρισίους, Ἀθήνας κ.ά.

44. ἀρ. 662. Ὁ παπᾶς.
ἐλαιογραφία ἐπὶ ὀθόνης (0,58 x 0,50).
Δωρεὰ Β. Λαμπίκη.

45. ἀρ. 632. Τὰ κουνέλια.
έλαιογραφία ἐπὶ δθόνης (1,30 × 1,03).
Δωρεὰ Σαλβάγου.

ΛΥΤΡΑΣ ΝΙΚΗΦΩΡΟΣ

Τήνος 1832 - Ἀθήναι 1904.

Νεώτατος εἰσέρχεται εἰς τὸ Πολυτεχνεῖον. ἔχει καθηγητὴν τὸν Thiersch. Κατόπιν φοιτᾷ εἰς Μόναχον μὲ ὑποτροφίαν τοῦ ἰδρύματος τῆς Παναγίας τῆς Τήνου καὶ καθηγητὴν τὸν Πιλότυ. Τὸ 1866 ἐπιστρέφει εἰς Ἑλλάδα καὶ διορίζεται καθηγητῆς εἰς τὴν Σχολὴν Καλῶν Τεχνῶν. Μαθηταὶ του οἱ σημαντικώτεροι καλλιτέχναι τῆς νεωτέρας Ἑλλάδος.

46. ἀρ. 489. Ναυτικὸς καπνίζων.
έλαιογραφία ἐπὶ δθόνης (0,40 × 0,34).
Δωρεὰ Στ. Σκουλοῦδη.

47. ἀρ. 474. Τὸ ψαριανὸ μοιρολόϊ.
έλαιογραφία ἐπὶ δθόνης (0,97 × 1,40).
Ἄγορὰ ἐκ τοῦ κληροδ. Ἀβέρωφ.

48. ἀρ. 645. Λυσ. Κανταντζόγλου.
έλαιογραφία ἐπὶ δθόνης (1,90 × 1,24).
Δωρεὰ Λυσιμ. Κανταντζόγλου.

49. ἀρ. 102. Θυμίαμα στὸν τάφο.
έλαιογραφία ἐπὶ ξύλου (0,33 × 0,40).
Κληροδ. Ἀργ. Κατζηραγύρη.

50. Τέσσαρα Σχέδια.
χαρτί - μολύβι.

51. Πέντε Σχέδια.
χαρτί - μολύβι.

52. Τέσσαρα Σχέδια.
χαρτί - μολύβι.

53. Δύο Σχέδια.
χαρτί - μολύβι.

53α. ἀρ. 1797. Γαλατᾶς ἐν ὄρῳ σχολῆς.

ἐλαιογραφία ἐπὶ ὀθόνης (0,53 x 0,37).

Δωρεὰ Ἀεγ. Χατζηαργύρη.

ΛΥΤΡΑΣ ΝΙΚΟΛΑΟΣ

Ἀθήναι 1883 - 1927.

Ἐσπούδασεν εἰς τὸ Πολυτεχνεῖον ἕως τὸ 1904, μαθητὴς τοῦ πατρὸς του Νικηφ. Λύτρα. Τὸ 1907 εἰς τὴν Ἀκαδημίαν τοῦ Μονάχου μὲ καθηγητὴν τὸν Löfftz. Τὸ 1923 καθηγητὴς εἰς τὴν Σχολὴν Καλῶν Τεχνῶν τῶν Ἀθηνῶν.

54. ἀρ. 496. Ἡ σύζυγος τοῦ καλλιτέχνου.

ἐλαιογραφία ἐπὶ ὀθόνης (1,10 x 0,84).

55. ἀρ. 467. Βάρκα μὲ πανί.

ἐλαιογραφία ἐπὶ ὀθόνης (0,53 x 0,72).

ΜΑΛΕΑΣ ΚΩΝΣΤΑΝΤΙΝΟΣ

Κωνσταντινούπολις 1879 - Ἀθήναι 1928.

Ἐσπούδασεν εἰς Κωνσταντινούπολιν καὶ κατόπιν εἰς Παρισίους, μαθητὴς τοῦ Henri Martin. Ἐζωγράφισε κυρίως τοπεῖα.

56. ἀρ. 473. Δελφοί.

ἐλαιογραφία ἐπὶ ὀθόνης (0,61 x 0,77).

Δωρεὰ Εὐφρ. Μαλέα.

57. Σαντορίνη.

ἐλαιογραφία ἐπὶ ὀθόνης.

Κληροδ. Ἀντ. Μπενάκη.

ΟΙΚΟΝΟΜΟΣ ΑΡΙΣΤΕΙΔΗΣ

Βιέννη 1823 - Ἀθήναι 1887.

Ἐσπούδασεν εἰς τὰς Ἀκαδημίας Βιέννης καὶ Βενετίας. Ἀπὸ τοῦ 1860 ἐξέθετεν εἰς Βιέννην.

58. ἀρ. 681. Κεφαλὴ γυναικός.

ἐλαιογραφία ἐπὶ ὀθόνης (0,35 x 0,31)

ΠΑΒΙΑΣ ΑΝΔΡΕΑΣ

Μολονότι Κρής εμπνέεται από την Ιταλική ζωγραφική. Ειργάσθη εις τὴν Δύσιν κατὰ τὸν βυζαντινὸν τρόπον. Πιθανῶς ἔζησε περὶ τὰ τέλη τοῦ 17ου αἰῶνος.

59. ἀρ. 144. Ἡ Σταύρωσις.

τεχνοτροπία βυζαντινῶν εἰκόνων, ἐπὶ σανίδος
(0,84 x 0,60).

Κληροδ. Ἀλεξ. Σούτζου.

ΠΑΡΘΕΝΗΣ ΚΩΝΣΤΑΝΤΙΝΟΣ

Ἀλεξάνδρεια 1879.

Ἐσπούδασεν εἰς Βιέννην καὶ Παρισίους. Ἀπὸ τοῦ 1930 καθηγητὴς τῆς Σχολῆς Καλῶν Τεχνῶν ἐν Ἀθήναις. Ἐξέθεσεν εἰς Ἑλλάδα, Παρισίους κ. ἄ.

60. ἀρ. 458. Ἡ πλαγιά.

ἐλαιογραφία ἐπὶ ὀθόνης (0,96 x 0,92).

61. ἀρ. 488. Τὸ λιμάνι τῆς Καλαμάτας.

ἐλαιογραφία ἐπὶ ὀθόνης (0,70 x 0,75)

ΠΑΧΗΣ ΧΑΡΑΛΑΜΠΟΣ

Κέρκυρα 1844 - 1891

Ἐσπούδασεν εἰς Ρώμην, ἐπανῆλθεν εἰς Κέρκυραν τὸ 1870. Ἐκεῖ ἴδρυσεν ἰδίαν καλλιτεχνικὴν σχολήν, εἰς τὴν ὁποίαν ἐφοίτησαν πλείστοι Κερκυραῖοι ζωγράφοι.

62. ἀρ. 483. Πρωτομαγιά στὴν Κέρκυρα.

ἐλαιογραφία ἐπὶ ὀθόνης (0,61 x 0,50).

ΠΙΤΖΑΜΑΝΟΣ ΓΕΡΑΣΙΜΟΣ

Ἀργαστόλιον 1787 - Κέρκυρα 1825.

Υἱὸς τοῦ Βικεντίου Πιτζαμάνου ἱερέως ἀγιογράφου. Μαθητὴς τοῦ Καντούνη. Ἐσπούδασεν εἰς τὴν Σχολὴν Καλῶν Τεχνῶν τῆς Ρώμης καὶ εἰς Γαλλίαν. Τὸ 1816 διωρίσθη καθηγητὴς τῆς ἀρχιτεκτονικῆς εἰς τὴν πρώτῃν δημοσίαν καλλιτεχνικὴν σχολὴν Κερκύρας. Ἐταξί-
δευσεν εἰς Κωνσταντινούπολιν καὶ κατὰ τὴν Ἐπανά-

στασιν εἰς Πετρούπολιν, ὅπου διωρίσθη ἐπὶ Καποδιστρίου καθηγητῆς τῶν Καλῶν Τεχνῶν. Κατόπιν μετέβη εἰς Ἰταλίαν, ὀλίγον δὲ πρὸ τοῦ θανάτου του ἐπέστρεψεν εἰς Κέρκυραν.

63. Παναγιώτης Μπενάκης.

ἐλαιογραφία ἐπὶ δθόνης (0,34 x 0,25).

Κληροδ. Ἀντ. Μπενάκη.

ΡΑΛΛΗΣ ΘΕΟΔΩΡΟΣ

Κωνσταντινούπολις 1852 - Γενεὴ 1909.

Ἐσπούδασεν εἰς Παρισίους μετὰ καθηγητὴν τὸν Gérôme. Ἐγκατεστάθη ἐκεῖ ἀπὸ τοῦ 1875. Ἐξέθεσεν εἰς Παρισίους καὶ Ἀθήνας. Ἐξωγράφησε θρησκευτικὰ θέματα καὶ σκηνὰς ἐκ τοῦ ἑλληνικοῦ βίου.

64. ἀρ. 486. Ἰκεσία.

ἐλαιογραφία ἐπὶ δθόνης (0,35 x 0,27).

Δωρεὰ Θ. Ράλλη.

65. ἀρ. 917. Σπουδὴ.

ἐλαιογραφία ἐπὶ σανίδος (0,70 x 0,19).

Κληροδ. Θ. Ράλλη.

ΡΟΒΕΡΤΟΣ ΑΡΙΣΤΕΙΔΗΣ

; - Ἀθῆναι 1892.

Βέλγικῆς καταγωγῆς. Ἐσπούδασε ζωγραφικὴν εἰς τὸ Πολυτεχνεῖον τῶν Ἀθηνῶν περὶ τὸ 1854. Τὸ 1865 διωρίσθη καθηγητῆς τῆς ξυλογραφίας καὶ χαλκογραφίας, διδάξας μέχρι τοῦ θανάτου του.

65α. ἀρ. 1076. Ἀνδρέας Ζαΐμης.

ἐλαιογραφία ἐπὶ δθόνης (0,70 x 0,56).

ΡΟΪΛΟΣ ΓΕΩΡΓΙΟΣ

Ἀθῆναι 1867 - 1928.

Ἐσπούδασεν εἰς Ἀθήνας, Μόναχον, Παρισίους. Ἐπ' ὀλίγον εἰς Ἀγγλίαν, ὅπου ἔγινεν ἐταῖρος τῆς Ἀκαδημίας Τεχνῶν τῆς Λίβερπουλ (1908). Καθηγητῆς εἰς Σχολὴν Καλῶν Τεχνῶν τῶν Ἀθηνῶν ἀπὸ τοῦ 1910. Ἐξέθεσεν εἰς Ἀγγλίαν καὶ Ἀθήνας.

66. ἀρ. 468. Δ. Βικέλας.
έλαιογραφία ἐπὶ ὀθόνης (0,66 × 0,53).
Δωρεὰ Δ. Βικέλα.

ΣΟΥΤΖΟΣ ΓΡΗΓΟΡΙΟΣ
Μέσα τοῦ 19ου αἰῶνος, εἰς Ἀθήνας.

67. ἀρ. 778. Ἀποψις Ἀθηνῶν (1841).
μολύβι - χαρτί (0,42 × 0,55).
Δωρεὰ Γρ. Σούτζου.

ΤΖΑΓΚΑΡΟΛΑΣ ΣΤΕΦΑΝΟΣ
Τέλη 17ου - μέσα 18ου αἰῶνος.
Ἡ οἰκογένειά του κατήγετο ἐκ Κρήτης. Ἐγεννήθη
εἰς Ἀργοστόλιον. Μετέβη προφανῶς εἰς Βενετίαν. Ἦτο
ιερωμένος καὶ ἀγιογράφος.

68. ἀρ. 147. Ἡ Προσκύνησις τῶν Ποιμένων.
ὠρογραφία ἐπὶ σανίδος (0,98 × 0,80).
(Δεῖγμα τῆς ἑλληνικῆς ζωγραφικῆς κατὰ τὴν τουρ-
κοκρατίαν. Διατήρησις στοιχείων τῆς βυζαντινῆς παρα-
δόσεως μὲ ἔντονον ἐπίδρασιν τοῦ ἰταλικοῦ ροκοκό).

ΤΣΟΚΟΣ ΔΙΟΝΥΣΙΟΣ
Μέσα 19ου αἰῶνος, Ζάκυνθος.

69. ἀρ. 1654. Προσωπογραφία ἀνδρός.
έλαιογραφία ἐπὶ ὀθόνης (0,58 × 0,43).

ΦΕΡΕΚΥΔΗΣ ΝΙΚΟΛΑΟΣ
Ἀθῆναι 1862 - 1929.
Ἐσπούδασεν εἰς Μόναχον μὲ καθηγητὴν τὸν Γύ-
ζην. Ἐπανελθὼν εἰς Ἀθήνας μετέσχε πολλῶν ἐκθέ-
σεων. Ἐζωγράφισε τοπία, προσωπογραφίας καὶ πολε-
μικοὺς πίνακας τῶν πολέμων 1912 - 13.

70. ἀρ. 81. Λίμνη Καστοριᾶς.
έλαιογραφία ἐπὶ χαρτονίου (0,38 × 0,64).
Δωρεὰ Ἀργ. Χατζηαργύρη.

ΦΩΚΑΣ ΟΔΥΣΣΕΥΣ

Κεφαλληνία 1865 - Ἀθήναι 1946.

Ἀπὸ τοῦ 1876 ἕως τὸ 1885 σπουδάζει καὶ διαμένει εἰς Παρισίους. Κατόπιν ἐπιστρέφει εἰς Ἀθήνας καὶ τὸ 1907 ταξιδεύει εἰς Ρουμανίαν. Ἐταξίδευσεν ἀνά τὴν Εὐρώπην. Ἀπὸ τοῦ 1915 μέχρι τοῦ 1946 ἐπιμελητὴς τῆς Ἑθνικῆς Πινακοθήκης Ἀθηνῶν.

71. ἀρ. 1616. Τοπίον.

ἐλαιογραφία ἐπὶ δθόνης (0,28 x 0,35).

Δωρεὰ Ὁδ. Φωκά.

72. ἀρ. 1757. Φραγγοσυνικιά.

κρητιδογραφία ἐπὶ χάρτου (0,93 x 0,53).

Δωρεὰ πρέσβεως Δημητρίου Σισιλιάνου.

ΧΑΤΖΗΣ ΒΑΣΙΛΕΙΟΣ

Καστοριά 1865 - Ἀθήναι 1915.

Μαθητὴς τοῦ Βολανάκη, κυρίως θαλασσογράφος. Ἀπεικόνισε ναυμαχίας τοῦ Ἑλληνοτουρκικοῦ πολέμου τοῦ 1912. Μετὰ θάνατον ἐξετέθησαν τὰ ἔργα του εἰς Ζάππειον.

73. ἀρ. 1779. Ὁ Μοῦδρος.

τέμπερα ἐπὶ δθόνης (0,82 x 1,45).

Δωρεὰ Ἀργ. Χατζηαργύρη.

74. ἀρ. 453. Ὁ Λιμὴν τῆς Καβάλας.

ἐλαιογραφία ἐπὶ δθόνης (0,25 x 0,45).

Β. ΞΕΝΟΙ ΚΑΛΛΙΤΕΧΝΑΙ

ΑΓΝΩΣΤΟΥ

Πιθανώς Ίσπανού ζωγράφου τῶν ἀρχῶν 15ου αἰῶνος.

75. ἀρ. 1626. Ἡ Παρθένος μετὸ βρέφος.
ὠογραφία ἐπὶ σανίδος (0,50 × 0,49).
Ἀγορὰ ἐκ τοῦ κληροδ. Ἀλ. Σούτζου.

BONHEUR ROSA

Bordeaux 1812 - Melun 1899.

Γαλλικῆς σχολῆς, διάσημος ὡς animalier.

76. ἀρ. 1327. Δύο ἵπποι.
ἐλαιογραφία ἐπὶ δθόνης (0,64 × 0,81).
Δωρεὰ Κου καὶ Κας Μ. Σαλβάγου.

BONNARD PIERRE

Fontenay aux Roses 1867 - Νότιος Γαλλία 1947

77. ἀρ. 1366. Σχέδιον.
χαρτί - μολύβι (0,21 × 0,16).
Δωρεὰ τοῦ Καλλιτέχνου.

BREUGHEL DE VELOURS JAN

Βρυξέλλαι 1568 - Ἀμβέρσα 1625.

78. ἀρ. 166. Ἡ Παρθένος μετὸ βρέφος καὶ τὸν Ἅγ. Ἰωάννην.
ἐλαιογραφία ἐπὶ σανίδος (0,56 × 0,83).
Δωρεὰ Αἰκ. Ροδοκανάκη.

BRIANCHON MAURICE

Fresnay 1889.

Καθηγητής εις τὴν Σχολὴν Διακοσμητικῶν Τεχνῶν
τῶν Παρισίων.

79. ἀρ. 1341. Πάροκο.

έλαιογραφία ἐπὶ ὀθόνης (0,54 x 0,36).

Δωρεὰ τοῦ Καλλιτέχνου.

CORREGGIO (ANTONIO ALLEGRI)

1494 ; - 1534.

ἽΟ κυριώτερος ἐκπρόσωπος τῆς σχολῆς τῆς Πάρμας.

80. ἀρ. 320. Σχέδιον.

σχέδιον - πινέλο (0,19 x 0,16).

Δωρεὰ ἸΑλ. Σούτζου.

GREUZE, JEAN-BAPTISTE

Tournus 1725 - Παρίσι: 1805.

Γαλλικῆς σχολῆς.

81. ἀρ. 374. Οἰκογενειακὴ σκηνή.

σχέδιον - σινικὴ μελάνη (0,47 x 0,53).

Κληροδ. ἸΑλ. Σούτζου.

GROMAIRE MARCEL

Noyelles sur Sambre 1892.

Θεωρεῖται ὡς εἷς ἐκ τῶν ὀλίγων Γάλλων ἐξπρεσ-
σιονιστῶν.

82. ἀρ. 1373. Γυμνὸν (1945).

σχέδιον μὲ πένα (0,32 x 0,25).

Δωρεὰ τοῦ Καλλιτέχνου.

HORNHORSTE

1590 - 1656.

83. ἀρ. 133. ἽΟ ὀργανοπαίκτης.

έλαιογραφία ἐπὶ ὀθόνης (1,17 x 0,98).

Κληροδ. ἸΑλ. Σούτζου.

JOUVE PAUL

Marlotte 1880.

Γαλλικής σχολής. Χαράκτης και εικονογράφος. Γνωστός κυρίως ως animalier και ζωγράφος της ζούγκλας. Εικονογράφησε το γνωστόν « Βιβλίου της ζούγκλας » του Κίπλιγκ.

84. ἀρ. 1813. Βουβάλια στη Θεσσαλονίκη.
Κάρονο επί οθόνης (0,55 x 1,09).
Δωρεά Ἀργ. Χατζηαργύρη.

KRAZAISEN KARL

Castellaun (Trarbach) 1794 - Μόναχον 1878.

Σχολής γερμανικής. Τοπιογράφος και προσωπογράφος. Βαυαρὸς ἀξιωματικὸς. Ἐζωγράφησε στρατιωτικὰς σκηνάς.

85. ἀρ. 1325¹³. Βροχή.
86. ἀρ. 1325^{B22}. Πειραιεύς.
87. ἀρ. 1325^{B7}. Αἴγινα.
88. ἀρ. 1325^{B4}. Γυναικεῖα ἐνδυμασίαι.
89. ἀρ. 1325^{B16}. Αἴγινα.
90. ἀρ. 1325^{B11}. Αἴγινα.
91. ἀρ. 1325¹. Ναὸς Παλαιᾶς Κορίνθου.
92. ἀρ. 1325^{B3}. Μύστικο.
93. ἀρ. 1325^{B8}. Καρτερία καὶ Ἑλλάς.

LANCRET NICOLAS

Παρίσιοι 1690 - 1743.

Γαλλικῆς Σχολῆς. Μαθητὴς τοῦ Watteau. Κυρίως ζωγράφος θεμάτων galants.

94. ἀρ. 375. Σκηνὴ ἐντὸς κήπου.
Σχέδιον - κραγιόνι λευκόν (0,41 x 0,32).
Ἐκ τοῦ κληροδ. Ἀλ. Σούτζου.

MARQUET ALBERT

Bordeaux 1875 - Παρίσι 1947.

Ἄπο τοῦ 1898 εἰργάσθη, ὡς καὶ ὁ Matisse, εἰς τὴν τεχνοτροπίαν τῶν « φώβ ».

95. ἀρ. 1354. Παραλία.

έλαιογραφία ἐπὶ ὀθόνης (0,60 x 0,50).

Δωρεὰ τοῦ Καλλιτέχνου.

MATISSE HENRI

Cateau - Cambrésis 1869.

Ἀρχηγὸς τοῦ « fauvisme », ἰδίως ἀπὸ τοῦ 1905 καὶ ἔξῃς.

96. ἀρ. 1379. Σχέδιον γυναικὸς (1942).

χαρτί - μελάνη (0,53 x 0,41).

Δωρεὰ τοῦ Καλλιτέχνου.

MONTICELLI ADOLPHE

Μασσαλία 1824 - 1886.

Εἰργάσθη εἰς Παρισίους καὶ Μασσαλίαν.

97. ἀρ. 242. Στὸ πάρκο.

έλαιογραφία ἐπὶ σανίδος (0,36 x 0,64).

98. ἀρ. 125. Τρεῖς φιγοῦρες.

έλαιογραφία ἐπὶ σανίδος (0,19 x 0,13).

Κληροδοσία Χατζηαργύρη.

99. ἀρ. 243. Τὸ Σιντριβάνι.

*έλαιογραφία ἐπὶ σανίδος (0,38 x 0,65).***PIAZZETTA GIOVANNI**

Βενετία 1682 - 1754.

Εἷς ἐκ τῶν τελευταίων ἐκπροσώπων τῆς Ἑνετικῆς σχολῆς.

100. ἀρ. 139. Ἡ Παρθένος μὲ τὸ βρέφος.

έλαιογραφία ἐπὶ ὀθόνης (0,73 x 0,59).

Δωρεὰ Πολυτεχνείου.

PONSI GIOVANNI - BENEDETTO

Φλαμανδός ζωγράφος τοῦ 16ου - 17ου αἰῶνος.

101. ἄρ. 1648. Ἀντικείμενα ἀνηρτημένα ἐπὶ σανίδος.
ἐλαιογραφία ἐπὶ ὀθόνης (0,98 x 0,745).
Ἄγορά ἐκ τοῦ κληροδ. Ἄλ. Σούτζου.

RUYSDAEL JACOB

Haarlem 1625 - 1682.

Ὁλλανδικῆς σχολῆς.

102. ἄρ. 184. Τοπίον.
ἐλαιογραφία ἐπὶ ὀθόνης (0,92 x 1,28).
Δωρεὰ Αἰκ. Ροδοκανάκη.

SUTTERMANS JUSTUS

Ἀμβέρσα 1597 - Φλωρεντία 1681.

Ἀπὸ τοῦ 1616 εἰργάσθη ἐπὶ τριετίαν εἰς Παρίσιους καὶ κατόπιν ἐγκατεστάθη εἰς Φλωρεντίαν.

103. ἄρ. 1519. Κεφαλὴ ἵππότην.
ἐλαιογραφία ἐπὶ ὀθόνης (0,42 x 0,32).

TINTORETTO JACOPO

Βενετία 1518 - 1594.

Εἰς τὸ μεταίχμιον μεταξὺ Ἀναγεννήσεως καὶ Μπαρόκου. Ἐπέδρασεν ἐπὶ τῆς τέχνης τοῦ Θεοδοκοπούλου.

104. ἄρ. 332. Ὁ Μυστικὸς δεῖπνος.
(0,19 x 0,18).
Δωρεὰ Ἄλ. Σούτζου.

105. Ὁ Μυστικὸς δεῖπνος.

ZIEM FELIX

Beaune 1821 - 1910.

Κυρίως θαλασσογράφος, ἐρμηνευτὴς ἀπόψεων Κωνσταντινουπόλεως καὶ Βενετίας.

106. ἄρ. 1490. Ἀποψὶς Βενετίας.
ἐλαιογραφία ἐπὶ ὀθόνης (0,78 x 1,12).
Κληροδ. Ἄλ. Διομήδους.

ΑΓΝΩΣΤΟΥ

Ἄρχ. 15^{ου} αἰῶν.



Η ΘΕΟΤΟΚΟΣ ΜΕΤΑ ΤΟΥ ΒΡΕΦΟΥΣ

ΠΙΝ. 2

ΔΟΜΗΝΙΚΟΥ ΘΕΟΤΟΚΟΠΟΥΛΟΥ



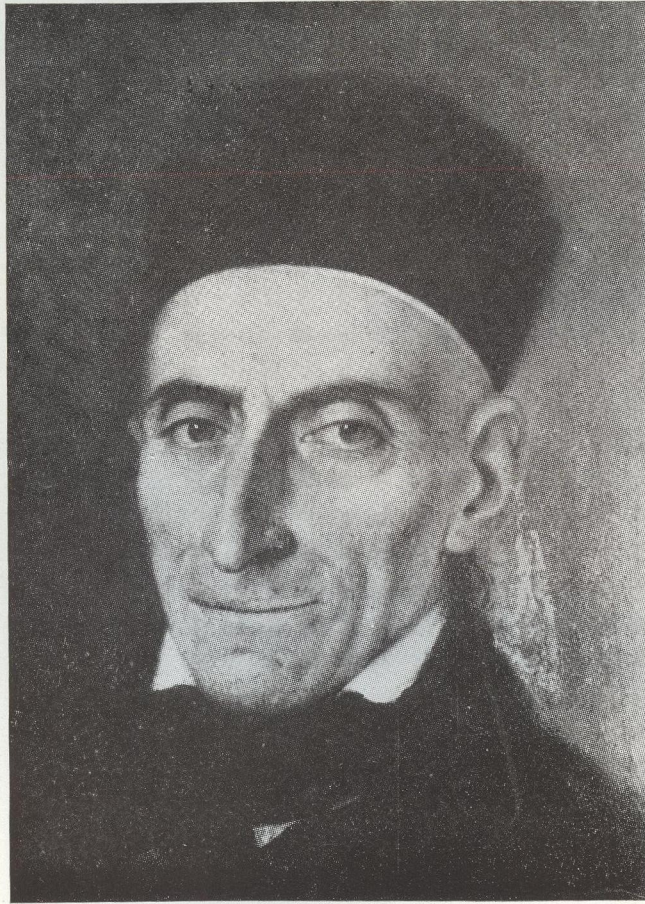
Η ΣΤΑΥΡΩΣΙΣ



Ο ΧΡΙΣΤΟΣ

ΠΙΝ. 4

ΝΙΚΟΛΑΟΥ ΚΑΝΤΟΥΝΗ



Ο ΦΑΡΜΑΚΟΠΟΙΟΣ ΔΙΚΟΠΟΥΛΟΣ

ΑΓΝΩΣΤΟΥ (Κερκυράου ;)



ΠΡΟΣΩΠΟΓΡΑΦΙΑ ΣΤΕΦΑΝΟΥ

ΝΙΚΗΦΟΡΟΥ ΛΥΤΡΑ



ΝΑΥΤΙΚΟΣ ΚΑΠΝΙΖΩΝ

ΚΩΝΣΤΑΝΤΙΝΟΥ ΒΟΛΑΝΑΚΗ



Ο « ΑΡΗΣ »

ΠΙΝ. 8

ΓΕΩΡΓΙΟΥ ΙΑΚΩΒΙΔΟΥ



ΤΜΗΜΑ ΕΚ ΤΗΣ ΠΑΙΔΙΚΗΣ ΣΥΝΑΥΛΙΑΣ