

12-27 ΑΠΡΙΛΙΟΥ 1976



Η ΕΘΝΙΚΗ ΠΙΝΑΚΟΘΗΚΗ ΣΟΦΙΑΣ
ΦΙΛΟΞΕΝΕΙΤΑΙ

ΣΤΗΝ ΕΘΝΙΚΗΝ ΠΙΝΑΚΟΘΗΚΗΝ ΑΘΗΝΩΝ

976-10

2

ΕΠΙΤΡΟΠΗ ΤΕΧΝΗΣ ΚΑΙ ΠΟΛΙΤΙΣΜΟΥ
ΕΘΝΙΚΗ ΠΙΝΑΚΟΘΗΚΗ

A
1976-10
c.2

Η ΕΘΝΙΚΗ ΠΙΝΑΚΟΘΗΚΗ
ΣΟΦΙΑΣ
ΦΙΛΟΞΕΝΕΙΤΑΙ
ΣΤΗΝ ΕΘΝΙΚΗΝ ΠΙΝΑΚΟΘΗΚΗΝ
ΑΘΗΝΩΝ



12-27 ΑΠΡΙΛΙΟΥ 1976

Ἡ ανάπτυξη τῆς βουλγάρικης ζωγραφικῆς, ἡ ἱστορία τῆς καὶ οἱ παραδόσεις τῆς, δύσκολα μποροῦν νά προβληθοῦν ὀλοκληρωμένα στὰ πλαίσια μιᾶς ἐκθεσης. Γιά τὴν πρώτη αὐτὴ παρουσίαση τῆς συλλογῆς τῆς Ἐθνικῆς Πινακοθήκης Σόφιας στὸ ἑλληνικὸ κοινό, ἔχουν ἐπιλεγεῖ ἔργα ποὺ χαρακτηρίζουν τὶς βασικὲς κατευθύνσεις τῆς ανάπτυξης τῆς βουλγάρικης ζωγραφικῆς ἀπὸ τὴν τρίτη δεκαετία τοῦ αἰῶνα μας ὡς σήμερα.

Ἡ δεκαετία τοῦ 1930 ἔχει ἐπιλεγεῖ ὄχι τυχαῖα ὡς ἀρχικὴ χρονολογία στὴν προετοιμασία τῆς ἐκθεσης αὐτῆς. Ἀποτελεῖ καμπὴ στὴν ἀνάπτυξη τῆς βουλγάρικης τέχνης. Εἶναι περίοδος ἀναζητήσεων νέας πλαστικῆς γλώσσας, στὴν ὁποία ἦταν ἐξίσου πολὺ γνωστὲς στοὺς βούλγαρους καλλιτέχνες, τόσο οἱ παραδόσεις τῆς ἀρχαίας βουλγάρικης τέχνης, ὅσο καὶ τὰ ἐπιτεύγματα τῆς παγκόσμιας ζωγραφικῆς. Κατὰ τὴ δεκαετία τοῦ '30 οἱ καλλιτέχνες μας ἀναζήτησαν καινούργιες λύσεις στὸν τομέα τῆς μορφῆς, τῆς ἀρμονίας τῶν χρωμάτων, τοῦ τύπου καὶ τῆς δομῆς τῆς σύνθεσης, ποὺ ἦταν φυσικὴ ἀπόρροια τῆς ἐπαναθεώρησης τῶν παλιῶν αισθητικῶν ἀξιῶν. Αὐξήθηκε ἡ ποικιλία τῆς τεχνοτροπίας στὴ βουλγάρικη τέχνη. Τὸ τοπίο καὶ ἡ συμβολικὴ σύνθεση, τὸ νατοῦρ μόρτ καὶ ἡ προσωπογραφία ἀπόκτησαν αὐτοτελῆ ἀνάπτυξη. Οἱ ποικίλες αὐτὲς ἀναζητήσεις καθόρισαν καὶ τὴν πολυμορφία τῶν δημιουργικῶν ἐκείνων στοιχείων, ποὺ χαρακτηρίζουν τὴν ἐποχὴ.

Ὁ Βλαντιμήρ Δημητρόφ—Μαῖστορα ἀναζήτησε τὰ τυπικὰ ἔθνικα χαρακτηριστικὰ τοῦ Βούλγαρου. Γιά τὸν καλλιτέχνη, φορέας αὐτῶν τῶν χαρακτηριστικῶν ἔγινε ἡ Βουλγάρα ἀγρότισσα, ποὺ συνδέεται ὀργανικά μὲ τὶς λαϊκὲς παραδόσεις. Τότε ἐμφανίστηκαν οἱ κοπέλες καὶ οἱ νύφες τοῦ στό φόντο τῶν ἀνθισμένων δένδρων καὶ τῶν φρούτων. Στὴν ἀναζήτηση τοῦ τυπικὰ ἔθνικοῦ ὁ Μαῖστορα ἔφθασε νά δημιουργήσῃ ἓνα εἰκονογραφικὸν τύπον—σύμβολο τῆς Βουλγάρας γυναίκας, ἐγκαταλείποντας τὰ ἀτομικὰ χαρακτηριστικὰ τοῦ μοντέλου, χάριν τῆς δημιουργίας μιᾶς καθολικῆς, τυπικῆς μορφῆς. Ὁ ἔντονα αὐτὸς ἐκφρασμένος ἔθνικὸς χαρακτήρας τῆς μορφῆς καθόρισε καὶ τὸν δημοκρατισμὸ του.

Τὸ ἀγροτικὸ θέμα βρίσκεται σὲ πρώτη θέση στὰ ἔργα τοῦ Στογιάν Βένεφ. Τὸ „πρωτόγονο“ ὡς πρὸς τὴν μορφὴ σκίτσο του, συνδυασμένο μὲ τὴν πολυσχεδῆ δομὴ τῶν χρωματικῶν στρωμάτων, ἐπέτρεψαν τὴ δημιουργία τῆς πολυσύνθετης, ἀποκλειστικὰ βουλγάρικης στὸ πνεῦμα καὶ δημοκρατικῆς στὸ περιεχόμενο, μορφῆς τῆς μητέρας. Ὁ Στογιάν Σοτίροφ ἐπεξεργάστηκε τὸ θέμα τῆς ἐργαζόμενης γυναίκας, ποὺ μετουσιωμένο στὸ πανὼ μὲ τὴ βοήθεια μεγάλων διαστάσεων καὶ καθαρῶν μορφῶν πῆρε ἔντονα ἐκφρασμένο μεγαλοπρεπῆ χαρακτήρα.

Ἡ πόλη ἔγινε τὸ βασικὸ θέμα στοὺς περισσότερους καλλιτέχνες, ποὺ ἄρχισαν τὸ δρόμο ἀνάπτυξῆς τους στὴ δεκαετία τοῦ '30. Ἡ μορφὴ τοῦ κατοίκου τῆς πόλης, ὁ ψυχικὸς του κόσμος καὶ τὰ ἐνδιαφέροντά του ἔχουν ἀναπλαστεῖ στὰ ἔργα τῶν Κύριλ Τσόνεφ, Ἰβάν Νένοφ, Μάρα Τσόνεβα, Μπορίς Ἰβανόφ, Μπέντισο Ὀμπρέσκοφ, Βέρα Νέντκοβα. Ἡ νέα αὐτὴ καλλιτεχνικὴ μορφὴ τῆς βουλγάρικης τέχνης ἔχει πραγματωθεῖ στὰ ἔργα τῶν καλλιτεχνῶν, μὲ τὴ βοήθεια πολύπλοκων συνθέσεων. Σέ



αυτές ή απαλή γραμμή συνδυάζεται με καθολικές, καθαρές όμως πλαστικές μορφές. Οι προσωπογραφίες του Ήλια Πετρόφ, Ντέσκο Ούζούνοφ, Νένκο Μπαλκάνσκυ, καταπλήσσουν με τό βάθος των ψυχολογικών χαρακτηριστικών, με τή βαθυστόχαστη έμβάθυνση στον έσωτερικό κόσμο του μοντέλου, με τήν πληρότητα τής ανάλυσης.

Κατά τήν δεκαετία του '30 ο Βασίλ Μπαράκοφ επιβλήθηκε σαν αριστοτέχνης του τοπίου. Τά τοπία του συνθετικά στή μορφή, ζωγραφισμένα σε μιά έχέμυθη κλίμακα, αποκαλύπτουν τους οργανικούς δεσμούς ανάμεσα στον άνθρωπο και τή φύση.

Οι νεαροί Βούλγαροι καλλιτέχνες, μαζί με τή γενιά των καλλιτεχνών που δημιούργησαν τήν τέχνη τής δεκαετίας του '30 (Ντέσκο Ούζούνοφ, Νένκο Μπαλκάνσκυ, Βέρα Νένκοβα, Στογιάν Σοτίροφ, Στογιάν Βένεφ) ακολουθοῦν τις καλύτερες παραδόσεις τής βουλγάρικης τέχνης. Τό βασικό θέμα στή σύγχρονη βουλγάρικη ζωγραφική παραμένει ο άνθρωπος. Ο Νάϊντεν Πετκόφ ήταν από τους πρώτους τής νεότατης βουλγάρικης τέχνης, που στά έργα του δημιούργησε τή μορφή του σύγχρονου Βούλγαρου. Μαζί μ' αυτόν οι καλλιτέχνες από τήν πιο νεαρή γενιά μας αναζητοῦν νέες ψυχολογικές διαστάσεις αυτής τής μορφής, καθώς τις συνδέουν οργανικά με τήν εποχή στήν οποία ζοῦμε. Η ανεβασμένη συναισθηματικότητα και ή φιλοσοφική επαναθεώρηση του θέματος είναι τά χαρακτηριστικά γνωρίσματα των έργων του Σβετλίν Ρούσεφ.

Η νεότερη γενιά των βούλγαρων καλλιτεχνών πλούτησε τή βουλγάρικη τέχνη με καινούργια θέματα, στα όποια δίδονται λύσεις με τή βοήθεια πλούσιας έκφραστικής καλλιτεχνικο-πλαστικής γλώσσας. Η νέα αναφορά προς τις λαϊκές παραδόσεις και τό έντονα έκφρασμένο πνεῦμα διακόσμησης, βρίσκουν τή θέση τους δίπλα στή καθορισμένη συνθετικο-πλαστική έκφραση. Ο έκδηλος λυρισμός αποτελεί τή χαρακτηριστική ιδιότητα των έργων των περισσότερων νεαρών καλλιτεχνών.

Σ' έξάρτηση τής δημιουργικής ιδιομορφίας των πιο νεαρών βούλγαρων καλλιτεχνών και τής ροπής τους προς τήν κτυπητή διακόσμηση και προς τήν ζωγραφοπλαστική σαφήνεια ή προς τήν λεπτότητα των τονικών αναλογιών, τά διάφορα θέματα τής σύγχρονης βουλγάρικης τέχνης αναπλάσσονται άτομικά, στή βάση τής υποκειμενικής αντίληψης του καλλιτέχνη και του χαρακτήρα τής δικής του γλώσσας στή ζωγραφική.

Η πολυμορφία, τό πολύπλοκο και τά χαρακτηριστικά τής σύγχρονης βουλγάρικης τέχνης καθορίζονται από τή σοβαρή στάση των νεαρών βούλγαρων δημιουργών προς τά προβλήματα του καιρού μας.



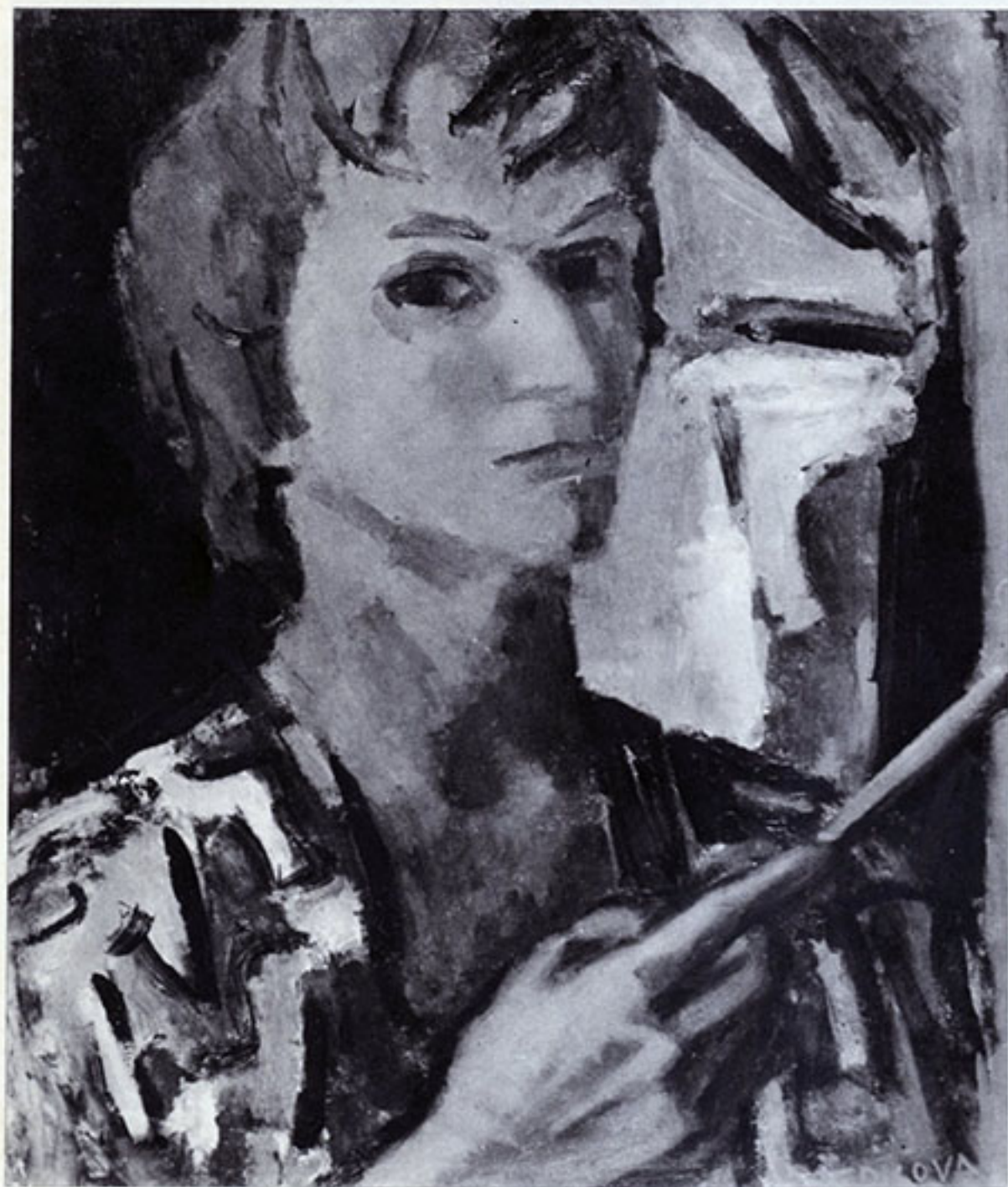














- | | | |
|-----|-------------------|--------------------------------------------------------------------------------|
| 1. | ΑΛΕΞΑΝΤΕΡ ΠΕΤΡΟΦ | ΜΗΤΕΡΕΣ — 1967
Λαδομηνιιά σέ πανί 73/92
Αῦξ. ἄρ. 4330 |
| 2. | ΑΤΑΝΑΣ ΓΙΑΡΑΝΟΦ | ΠΟΙΜΕΝΕΣ — 1975
Λαδομηνιιά σέ πανί 109/109
Αῦξ. ἄρ. 5356 |
| 3. | ΑΤΑΝΑΣ ΓΙΑΡΑΝΟΦ | ΟΙΚΟΓΕΝΕΙΑ — 1970
Λαδομηνιιά σέ πανί 112/96
Ἄρ. ἄπ. 562 |
| 4. | ΜΠΕΝΤΣΟ ΟΜΠΡΕΣΚΟΦ | ΕΠΙΣΚΕΨΗ — 1945
Λαδομηνιιά σέ πανί 81/100
Αῦξ. ἄρ. 3313 |
| 5. | ΜΠΕΝΤΣΟ ΟΜΠΡΕΣΚΟΦ | ΤΟΠΙΟ ΤΟΥ ΜΠΑΛΤΣΙΚ — 1945
Λαδομηνιιά σέ πανί 54/64
Ἄρ. ἄπ. 432 |
| 6. | ΜΠΙΣΕΡΑ ΠΡΑΧΟΒΑ | ΚΟΡΑΣΙΔΕΣ ΤΗΣ ΣΩΖΟΠΟΛΗΣ — 1969
Λαδομηνιιά σέ πανί 160/120
Ἄρ. ἄπ. 481 |
| 7. | ΜΠΟΡΙΣ ΙΒΑΝΟΦ | ΓΥΜΝΟ ΣΩΜΑ ΣΤΟΝ ΚΑΘΡΕΦΤΗ — 1973
Λαδομηνιιά σέ πανί 102/72
Ἄρ. ἄπ. 823 |
| 8. | ΜΠΟΡΙΣ ΙΒΑΝΟΦ | ΒΑΖΑ—ΡΟΚΟΚΟ ΜΕ ΡΟΔΑ — 1942
Λαδομηνιιά σέ πανί 65/51
Ἄρ. ἄπ. 472 |
| 9. | ΒΑΣΙΑ ΜΠΑΡΑΚΟΦ | ΝΑΤΟΥΡ ΜΟΡΤ ΜΕ ΦΡΟΥΤΑ — 1943
Λαδομηνιιά σέ πανί 67/83
Ἄρ. ἄπ. 741 |
| 10. | ΒΑΣΙΑ ΜΠΑΡΑΚΟΦ | ΤΟΠΙΟ ΤΟΥ ΣΜΟΛΕΝ — 1939
Λαδομηνιιά σέ πανί 60/69
Ἄρ. ἄπ. 44 |
| 11. | ΒΑΣΙΑ ΣΤΟΙΛΟΦ | ΚΟΡΑΣΙΔΑ ΤΟΥ ΧΩΡΙΟΥ ΓΕΡΜΑΝ — 1936
Ἄκουαρέλα σέ καρτόνι 60/47
Ἄρ. ἄπ. 627 |
| 12. | ΒΑΣΙΛΚΑ ΜΟΝΕΒΑ | ΙΝΤΕΡΙΟΡ — 1975
Λαδομηνιιά σέ πανί 100/120
Ἄρ. ἄπ. 123 |
| 13. | ΒΕΡΑ ΝΕΝΤΚΟΒΑ | ΚΑΛΟΚΑΙΡΙ — 1941
Λαδομηνιιά σέ πανί 65,5/80,5
Ἄρ. ἄπ. 493 |

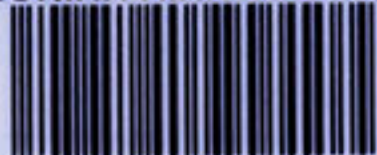
- | | |
|----------------------------------------|--------------------------------------------------------------------------------|
| 14. ΒΕΡΑ ΝΕΝΤΚΟΒΑ | ΑΥΤΟΠΟΡΤΡΑΙΤΟ — 1964
Λαδομηνιόά σέ πανί 55/46,5
Αῖξ. ἄρ. 4206 |
| 15. ΒΕΣΑ ΒΑΣΙΛΕΒΑ | ΤΟΠΙΟ — 1975
Λαδομηνιόά σέ πανί 105/135
Ἐρ. ἄπ. 217 |
| 16. ΒΙΟΛΕΤΑ ΜΑΣΛΑΡΟΒΑ | ΣΩΖΟΠΟΛΗ — 1974
Λαδομηνιόά σέ πανί 135/95
Ἐρ. ἄπ. 312 |
| 17. ΒΛΑΝΤΙΜΗΡ
ΔΗΜΗΤΡΟΦ—
ΜΑΙΣΤΟΡΑ | ΓΥΝΑΙΚΕΣ ΛΕΥΚΑΙΝΟΥΝ ΥΦΑΣΜΑ — 1930
Λαδομηνιόά σέ πανί 63/73
Αῖξ. ἄρ. 1336 |
| 18. ΒΛΑΝΤΙΜΗΡ
ΔΗΜΗΤΡΟΦ—
ΜΑΙΣΤΟΡΑ | ΚΟΡΑΣΙΔΑ ΤΗΣ ΚΑΛΟΤΙΝΑΣ — 1929
Λαδομηνιόά σέ πανί 80/60
Ἐρ. ἄπ. 247 |
| 18. ΒΛΑΝΤΙΜΗΡ
ΔΗΜΗΤΡΟΦ—
ΜΑΙΣΤΟΡΑ | ΓΥΝΑΙΚΕΣ ΣΚΑΦΤΟΥΝ — 1935-1938
Λαδομηνιόά σέ πανί 101/120
Ἐρ. ἄπ. 313 |
| 19. ΓΚΕΝΚΟ ΓΚΕΝΚΟΦ | ΤΟΠΙΟ — 1974
Λαδομηνιόά σέ πανί 91/118
Ἐρ. ἄπ. 664 |
| 20. ΓΚΕΟΡΓΚΙ ΜΠΑΕΦ | ΛΙΜΑΝΙ — 1971
Λαδομηνιόά σέ πανί 105/120
Ἐρ. ἄπ. 638 |
| 21. ΓΚΕΟΡΓΚΙ ΜΠΟΖΙΛΟΦ | ΓΥΝΑΙΚΑ ΣΤΟΝ ΚΑΝΑΠΕ — 1970
Λαδομηνιόά σέ πανί 120/160
Ἐρ. ἄπ. 813 |
| 22. ΝΤΕΤΣΚΟ ΟΥΖΟΥΝΟΦ | ΝΥΜΦΗ — 1969
Λαδομηνιόά σέ πανί 80/60
Ἐρ. ἄπ. 620 |
| 23. ΝΤΕΤΣΚΟ ΟΥΖΟΥΝΟΦ | ΟΛΓΑ — 1970
Λαδομηνιόά σέ πανί 81/60
Ἐρ. ἄπ. 631 |
| 24. ΝΤΙΜΙΤΕΡ ΚΥΡΟΦ | ΠΑΙΔΙΑ — 1969
Λαδομηνιόά σέ πανί 160/170
Ἐρ. ἄπ. 324 |
| 25. ΔΩΡΑ ΜΠΟΝΕΒΑ | ΠΟΡΤΡΑΙΤΟ ΤΗΣ ΒΕΡΑΣ — 1969
Λαδομηνιόά σέ πανί 120/70
Ἐρ. ἄπ. 567 |

26. ΑΙΜΙΑ ΣΤΟΙΤΣΕΦ ΠΟΡΤΡΑΙΤΟ ΤΟΥ Δ. Σ. — 1975
Λαδομπογιά σέ πανί 112/119
Αῖξ. ἀρ. 1200
27. ΕΛΖΑ ΓΚΟΕΒΑ ΤΟ ΛΕΥΚΟ ΔΩΜΑΤΙΟ — 1969
Λαδομπογιά σέ πανί 70/90
Ἄρ. ἀπ. 830
28. ΖΛΑΤΙΟ ΜΠΟΓΙΑΤΖΙΕΦ ΓΙΑΓΙΑ ΚΑΙ ΕΓΓΟΝΙ — 1940
Λαδομπογιά σέ πανί 88,5/72
Ἄρ. ἀπ. 69
29. ΖΛΑΤΙΟ ΜΠΟΓΙΑΤΖΙΕΦ ΤΡΑΠΕΖΙ — 1967
Λαδομπογιά σέ πανί 136/167
Ἄρ. ἀπ. 296
30. ΙΒΑΝ ΒΟΥΚΑΝΤΙΝΟΦ ΒΡΑΔΥΑ ΣΤΗ ΝΤΟΜΠΡΟΥΤΖΑ — 1971
Λαδομπογιά σέ πανί 89/116
Αῖξ. ἀρ. 5278
31. ΙΒΑΝ ΚΥΡΚΟΦ ΠΟΡΤΡΑΙΤΟ ΣΕ ΚΟΚΚΙΝΟ — 1961
Λαδομπογιά σέ πανί 160/80
Ἄρ. ἀπ. 452
32. ΙΒΑΝ ΝΕΝΟΦ ΓΥΝΑΙΚΑ ΠΟΥ ΝΤΥΝΕΤΑΙ — 1936
Λαδομπογιά σέ καρτόνι 70/50
Ἄρ. ἀπ. 409
33. ΙΒΑΝ ΝΕΝΟΦ ΠΡΩΙΝΟ — 1936
Λαδομπογιά σέ καρτόνι 92/73,5
Ἄρ. ἀπ. 396
34. ΗΛΙΑ ΠΕΤΡΟΦ ΠΟΡΤΡΑΙΤΟ ΣΕ ΠΡΑΣΙΝΟ — 1964
Λαδομπογιά σέ πανί 80/69
Ἄρ. ἀπ. 460
35. ΗΛΙΑ ΠΕΤΡΟΦ ΠΟΡΤΡΑΙΤΟ ΤΗΣ ΒΕΣΑ ΤΟΥΖΣΟΥΖΟΒΑ — 1932
Λαδομπογιά σέ πανί 85/68
Ἄρ. ἀπ. 3300
36. ΙΩΑΝ ΛΕΒΙΕΦ ΕΝΘΥΜΙΟΝ ΓΙΑ ΤΗΝ ΠΑΣΑ ΧΡΙΣΤΟΒΑ — 1972
Λαδομπογιά σέ πανί 200/98
Ἄρ. ἀπ. 643
37. ΚΑΛΙΝΑ ΤΑΣΕΒΑ ΚΑΛΟΚΑΙΡΙ — 1972
Λαδομπογιά σέ πανί 74,5/100
Ἄρ. ἀπ. 520
38. ΚΑΛΙΝΑ ΤΑΣΕΒΑ ΠΟΡΤΡΑΙΤΟ ΤΗΣ ΑΝΝΑΣ — 1973
Λαδομπογιά σέ πανί 120/60
Αῖξ. ἀρ. 5300

39. ΚΥΡΙΑ ΠΕΤΡΟΦ ΤΕΛΟΣ ΤΗΣ ΗΜΕΡΗΣΙΑΣ ΔΟΥΛΙΑΣ — 1972
Λαδομπογιά σέ πανί 120/160
Άρ. άπ. 822
40. ΚΥΡΙΑ ΤΣΟΝΕΦ ΠΟΡΤΡΑΙΤΟ ΓΥΝΑΙΚΑΣ — 1928
Λαδομπογιά σέ πανί 99/74,5
Άρ. άπ. 714
41. ΚΥΡΙΑ ΤΣΟΝΕΦ ΚΑΘΗΓΗΤΗΣ ΧΙΟΥΤΕΡ — 1929
Λαδομπογιά σέ πανί 99/74
Άρ. άπ. 18
42. ΛΙΛΙΑΝΑ ΡΟΥΣΕΒΑ ΜΗΤΕΡΑ — 1969
Λαδομπογιά σέ πανί 160/100
Άρ. άπ. 485
43. ΜΑΡΑ ΤΣΟΝΕΒΑ ΑΥΤΟΠΟΡΤΡΑΙΤΟ — 1938
Λαδομπογιά σέ πανί 71/63
Άρ. άπ. 724
44. ΜΑΡΚΟ ΜΟΝΕΦ ΔΡΟΜΟΣ ΤΟΥ ΠΑΛΙΟΥ ΡΟΥΣΣΕ — 1973
Λαδομπογιά σέ πανί 70/100
Αῤξ. άρ. 6040
45. ΝΑΙΝΤΕΝ ΠΕΤΚΟΦ ΠΟΡΤΡΑΙΤΟ ΤΗΣ ΒΙΟΛΕΤΑ ΓΚΙΝΤΕΒΑ — 1970
Λαδομπογιά σέ πανί 105/80
Αῤξ. άρ. 5324
46. ΝΑΙΝΤΕΝ ΠΕΤΚΟΦ ΠΑΡΑΘΥΡΟ — 1969
Λαδομπογιά σέ πανί 110/77
Άρ. άπ. 450
47. ΝΕΝΚΟ ΜΠΑΛΚΑΝΣΚΥ ΑΥΤΟΠΟΡΤΡΑΙΤΟ — 1937
Λαδομπογιά σέ πανί 92/80
Άρ. άπ. 43
48. ΝΕΝΚΟ ΜΠΑΛΚΑΝΣΚΥ ΟΙΚΟΚΥΡΑ — 1957
Λαδομπογιά σέ πανί 100/81
Άρ. άπ. 1365
49. ΠΕΝΤΣΟ ΓΕΟΡΓΚΙΕΦ ΦΤΩΧΗ ΓΥΝΑΙΚΑ ΤΗΣ ΣΥΝΟΙΚΙΑΣ — 1931
Λαδομπογιά σέ πανί 81/64,5
Άρ. άπ. 113
50. ΡΑΝΤΙ ΝΕΝΤΕΛΤΣΕΦ ΧΟΡΟΣ ΣΤΗΝ ΠΛΑΤΕΙΑ — 1973
Λαδομπογιά σέ πανί 120/140
Αῤξ. άρ. 5362
51. ΡΟΥΜΙΑΝΑ ΓΚΑΝΤΣΕΒΑ ΣΤΗΝ ΠΡΑΚΤΙΚΗ — 1969
Λαδομπογιά σέ πανί 180/141
Άρ. άπ. 821

52. ΣΒΕΤΑΙΝ ΡΟΥΣΕΦ ΒΟΥΛΓΑΡΑ — 1972
Λαδομπογιά σέ πανί 102/73
Άρ. άπ. 790
53. ΣΒΕΤΑΙΝ ΡΟΥΣΕΦ ΠΟΡΤΡΑΙΤΟ ΤΗΣ Β. Ε. — 1965
Λαδομπογιά σέ πανί 170/130
Αΰξ. άρ. 5070
54. ΣΤΟΓΙΑΝ ΒΕΝΕΦ ΜΗΤΕΡΑ ΚΑΙ ΠΑΙΔΙ — 1938
Λαδομπογιά σέ κοντρα-πλακέ 70/79
Άρ. άπ. 85
55. ΣΤΟΓΙΑΝ ΒΕΝΕΦ ΚΑΛΟΚΑΙΡΙ ΣΤΟ ΠΟΤΑΜΙ — 1962
Λαδομπογιά σέ πανί 95/141
Άρ. άπ. 316
56. ΣΤΟΓΙΑΝ ΣΩΤΗΡΟΦ ΣΥΓΚΟΜΙΔΗ ΤΩΝ ΡΟΔΩΝ — 1936
Λαδομπογιά σέ πανί 121/95
Άρ. άπ. 612
57. ΣΤΟΓΙΑΝ ΣΩΤΗΡΟΦ ΠΟΡΤΡΑΙΤΟ ΓΥΝΑΙΚΑΣ — 1938
Λαδομπογιά σέ πανί 58/48
Άρ. άπ. 610
58. ΤΟΜΑ ΒΑΡΜΠΙΑΝΟΦ ΠΟΡΤΡΑΙΤΟ — 1973
Λαδομπογιά σέ πανί 164/107
Αΰξ. άρ. 804
59. ΤΟΜΑ ΤΡΙΦΟΝΟΦΣΚΙ ΑΤΕΛΙΕ — 1974
Λαδομπογιά σέ πανί 130,5/161,5
Άρ. άπ. 591
60. ΓΙΟΥΡΙ ΜΠΟΥΚΟΦ ΠΟΡΤΡΑΙΤΟ ΓΥΝΑΙΚΑΣ — 1975
Λαδομπογιά σέ πανί 100/80
Αΰξ. άρ. 6100
61. ΓΙΑΝΝΑΚΗ ΜΑΝΑΣΙΕΦ ΠΟΡΤΡΑΙΤΟ ΓΥΝΑΙΚΑΣ — 1974
Λαδομπογιά σέ πανί 100/71
Αΰξ. άρ. 6053

ΕΘΝΙΚΗ ΠΙΝΑΚΟΘΗΚΗ



036000011439

