



74-6

ΣΥΓΧΡΟΝΗ ΡΟΥΜΑΝΙΚΗ ΖΩΓΡΑΦΙΚΗ

o

1974

A  
1974-6  
C-2.

**ΥΠΟΥΡΓΕΙΟΝ ΠΟΛΙΤΙΣΜΟΥ ΚΑΙ ΕΠΙΣΤΗΜΩΝ**

**ΣΥΓΧΡΟΝΗ ΡΟΥΜΑΝΙΚΗ ΖΩΓΡΑΦΙΚΗ**  
"Εκθεσις ὀργανουμένη εἰς τὰ πλαίσια  
τῶν καλλιτεχνικῶν καὶ μορφωτικῶν  
ἑλληνο-ρουμανικῶν ἀνταλλαγῶν

**ΕΘΝΙΚΗ ΠΙΝΑΚΟΘΗΚΗ**  
**ΜΟΥΣΕΙΟΝ ΑΛΕΞΑΝΔΡΟΥ ΣΟΥΤΖΟΥ**  
**ΑΘΗΝΑΙ - ΑΥΓΟΥΣΤΟΣ 1974**



## Π Ρ Ο Λ Ο Γ Ο Σ

Ἡ Ἐθνικὴ Πινακοθήκη καὶ Μουσεῖο Ἀλεξάνδρου Σούτζου αἰσθάνεται ἰδιαίτερη χαρὰ πὸν μὲ τὴ συνεργασία τῆς ἐδῶ Ρουμανικῆς Πρεσβείας καὶ μὲ τὴ συμπαράσταση τοῦ Ὑπουργείου Πολιτισμοῦ καὶ Ἐπιστημῶν ὀργανώνει τὴν ἔκθεση αὐτή, ἡ ὁποία θὰ φιλοξενήσῃ γιὰ δύο περίπου μῆνες ἔργα τῆς συγχρόνου ρουμανικῆς τέχνης.

Ἡ ἔκθεση, ἡ ὁποία προηγουμένως ἐμφανίσθηκε σὲ Μουσεία τῆς Ἀμερικῆς (Corcoran Gallery of Art, Minnesota Museum of Art, Akron Art Institute), ὄχι μόνον μᾶς παρουσιάζει τοὺς τεχνοτροπικοὺς προσανατολισμοὺς τῆς σημερινῆς ρουμανικῆς ζωγραφικῆς ἀλλὰ μᾶς δίνει καὶ τὴν εὐκαιρίαν νὰ ἐμβαθύνουμε στὶς θεμελιώδεις ἀρχὲς ἐμπνεύσεως τῆς καὶ στὶς ἐξελικτικὰ, σταδιακὰ ἀναζητήσεις καὶ στοὺς προβληματισμοὺς πὸν τὴν ἀπασχολοῦν. Ἔτσι, ἡ ἔκθεση αὐτὴ πραγματεύεται ὄχι μίαν χαρακτηριστικὴν, ἀτομικὴν, ἀνιστορικὴν, προσωπικὴν ἔκφραση ἀλλὰ κατὰ τὸ μέτρο τοῦ δυνατοῦ τὴν ἠθικοπλαστικὴν δημιουργίαν, τὴν ἀνθρώπιναν ἐμπειρίαν βασικῶν ἀρχῶν καὶ τὴν δραστηριότητα μιᾶς ἀντιπροσωπευτικῆς ομάδος μὲ βαθὺ ἱστορικὸ, καλλιτεχνικὸ, πνευματικὸ καὶ πανανθρώπινον περιεχόμενο.

Τὰ σχήματα, οἱ μορφές καὶ οἱ χρωματικὲς ἐπιφάνειες τῶν ἔργων μαρτυροῦν ἐπιστροφὰς πρὸς τὴ φύσιν, παραστάσεις καὶ δράματα ἑνὸς ἀρμονικοῦ καὶ ἐξιδανικευμένου κόσμου, ἀποστροφὰς καὶ ἀντιστάσεις πρὸς τὸν τεχνικὸ πολιτισμὸ καὶ ἀντιθέσεις πρὸς τὸν μηχανοποιημένο τρόπο τῆς ἀνθρώπινης ζωῆς.

Μολονότι ἡ ἔκθεση αὐτὴ δὲν εἶναι ἡ βάση γιὰ μιὰ συστηματικὴ μελέτη τῶν ἐρωτηματικῶν καὶ τῶν προβλημάτων πὸν ὀπωδῆποτε ἀπασχολοῦν τὴ σύγχρονον ρουμανικὴ ζωγραφικὴ, ἐν τούτοις, πέρα ἀπὸ κοινωνικοπολιτικὰ σκέψεις καὶ ἐξωκαλλιτεχνικοὺς ἐρεθισμοὺς πὸν τυχόν θὰ δημιουργηθοῦν ἀπὸ τὸ διηγηματικὸ περιεχόμενο ἢ τοὺς τίτλους ὠρισμένων ἔργων, μὲ τὴν σχετικὰ ὀλοκληρωμένη εἰκόνα τὴν ὁποία προσφέρει, θὰ δώσῃ τὴ δυνατότητα τόσο στὸν ἀπλὸν ἐπισκέπτη ὅσο καὶ στὸν εἰδικὸν μελετητὴ νὰ ἐμβαθύνῃ στὰ ἰδιαίτερα χαρακτηρι-

στικά του κάθε καλλιτέχνη, να ξεχωρίση τὰ κοινὰ στοιχεῖα τῆς τέχνης αὐτῆς καὶ νὰ τὰ συνταιριάσῃ μὲ τὶς σκέψεις, τοὺς πόθους καὶ τὶς παραδόσεις τοῦ τόπου, ὅπου ζοῦν καὶ δημιουργοῦν οἱ καλλιτέχνες.

Στὰ τοπία, στὶς προσωπογραφίες, στὶς νεκρὲς φύσεις καὶ στὶς ἀφηρημένες ἀνεικονικὲς ἢ παραστατικὲς συνθέσεις τῶν Ρουμάνων καλλιτεχνῶν, πὸν χαρακτηρίζονται ἄλλοτε ἀπὸ τρυφερὸ λυρισμὸ καὶ ποιητικὸ αἶσθημα, ἄλλοτε ἀπὸ συγκρατημένο πάθος καὶ συμβολισμὸ καὶ ἄλλοτε ἀπὸ μία φανταστικὴ σύλληψη, γιὰ νὰ θυμηθοῦμε τὰ λόγια τοῦ Baudelaire «*La peinture est une opération magique*», εὐκολὰ διακρίνει κανεὶς τὴν προσπάθεια ἀναπροσαρμογῆς τῶν καλλιτεχνικῶν ἀξιῶν, πὸν ἦλθε σὰν ἀποτέλεσμα ὕστερα ἀπὸ τὶς δοκιμασίες πὸν ὑπέστη ὁ καλλιτεχνικὸς κόσμος καὶ γενικώτερα ἡ ἀνθρώπινη ψυχὴ.

Τέτοιες δοκιμασίες, πὸν ἐπηρέασαν ἀκόμη καὶ φωτεινὰ πνεύματα παγκοσμίου ἀκτινοβολίας, ἦταν γιὰ κάθε χώρα, καὶ γιὰ τὶς δικές μας, οἱ παγκόσμιοι πόλεμοι, οἱ ἐπαναστάσεις καὶ πάνω ἀπὸ ὅλα ἡ στέρηση τῆς πνευματικῆς καὶ καλλιτεχνικῆς ἐλευθερίας. Τότε, πραγματικὴ ἀπολύτρωση γιὰ τοὺς καλλιτέχνες καὶ εἰδικώτερα γιὰ τοὺς ζωγράφους καὶ τοὺς γλύπτες, ἦταν ἡ λιτὴ, ἀπλὴ ἀλλὰ οὐσιαστικὴ καὶ συμπυκνωμένη παραδοσιακὴ λαϊκὴ ζωγραφικὴ τῆς χώρας τους, ἀκριβῶς ὅπως γιὰ τοὺς ποιητὲς καὶ μουσουργοὺς ἡ ἐπιστροφή καὶ ἀναζήτηση ἐμπνεύσεως στὴν λαϊκὴ ποίηση καὶ στὸ δημοτικὸ τραγούδι.

Παράδειγμα ἐνὸς φωτεινοῦ πνεύματος μὲ τέτοιες ἐπιστροφὲς καὶ ἀναζητήσεις εἶναι γιὰ τὴν Ρουμανία ὁ γλύπτης Constantin Brancusi (1876-1957). Ἡ «κοιμωμένη Μοῦσα» καὶ ἡ «Λήδα» στὸ Ἰνστιτούτο Τέχνης στὸ Σικάγο καὶ τὸ «torso» ἐνὸς ἐφήβου στὸ Μουσεῖο Τέχνης στὴν Φιλαδέλφεια εἶναι τρία ἀπὸ τὰ χαρακτηριστικὰ ἔργα του. Μέσα ἀπὸ τὸ σχῆμα τους ξεπροβάλλει ἡ μορφοποιημένη ἀρχέτυπη παραδοσιακὴ εἰκόνα τῆς ρουμανικῆς τέχνης, μολονότι τὰ ἔργα αὐτὰ ἀκολουθοῦν πρωτοποριακοὺς τεχνοτροπικοὺς καὶ ἐκφραστικοὺς ὁραματισμοὺς καὶ κατευθύνσεις.

Μὲ τὸν Brancusi μόνον τὸ φωτεινὸ πνεῦμα τοῦ συγχρόνου του Γιαννούλη Χαλεπᾶ θὰ μπορούσε νὰ ἀντιπαραβληθῇ, ἂν τὸ πεπερωμένο δὲν τοῦ στεροῦσε τὴν δημιουργικὴ του συνέχεια.

Ὅπως ἀπέδειξε ἡ ἐκθεση πὸν ὀργανώθηκε πρὸς τιμὴν του τὸ 1925, ὁ Χαλεπᾶς μὲ τὴν σαφήνεια, τὴν εὐκρίνεια καὶ τὴν πλαστικὴ εὐλικρίνεια τῶν γλυπτικῶν του μέσων, ἦταν ὁ μόνος ὁ ὁποῖος θὰ μπορούσε νὰ ἀνυψώσῃ τὴν ποιότητα καὶ τὴν πνευματικότητα τῆς νεοελληνικῆς τέχνης διεθνῶς.

Τόσον ὁ Brancusi ὅσο καὶ ὁ Χαλεπᾶς λείπουν ἀπὸ τὴν ἐκθεση αὐτὴ καὶ ἡ παρουσίαση ἐδῶ περιορίζεται σὲ ἓνα μόνον μέρος τῆς ρουμα-

νικῆς καλλιτεχνικῆς προσφορᾶς πρὸς τὸν ἔξω κόσμον. Ἡ ἐκθεσις ὁμῶς αὐτὴ εἶναι μία ἀκόμη μαρτυρία ὅτι καὶ τοὺς σημερινούς Ρουμάνους καλλιτέχνες ἀπασχολοῦν οἱ κοινές, παγκόσμιες διεισδυτικὲς σκέψεις εἰς τὸ πνεῦμα τῆς τέχνης καὶ οἱ ἴδιοι παγκόσμιοι προβληματισμοί, πρὸς τοὺς ὁδηγοῦν εἰς μιὰ ἔκφραση κοινῶν μὲν τοὺς ἄλλους καλλιτέχνες ὁραματισμῶν καὶ τοὺς ἐνώνουν εἰς τὸν ἀσυνόρευτο κόσμον τῆς τέχνης.

Μὲ τὴν αἴσθησιν τοῦ ψυχικοῦ οὐτοῦ δεσμοῦ καὶ μὲ τὴν βοήθειαν τοῦ μικροῦ αὐτοῦ καταλόγου, εἶναι πλέον εὐκόλον ὁ ἐπισκέπτης τῆς ἐκθέσεως νὰ δημιουργήσῃ τις ἀπαραίτητες προϋποθέσεις ἑνὸς συσχετισμοῦ τῆς σύγχρονης ρουμανικῆς μὲ τὴν ἑλληνικὴν τέχνην καὶ νὰ προχωρήσῃ εἰς ἓνα καλλιτεχνικὸν καὶ πνευματικὸν διάλογον ἀπαραίτητον γιὰ μιὰ πρὸ οὐσιαστικῆς ἐπαφῆς τῶν ἀνθρώπων τῶν δύο αὐτῶν τόπων εἰς τὸν κόσμον τῆς τέχνης καὶ τοῦ πνεύματος.

Δημ. Παπαστάμος

## ΕΙΣΑΓΩΓΗ

Ἡ παροῦσα ἔκθεσις συγχρόνου ρουμανικῆς ζωγραφικῆς, ἂν καὶ περιορισμένης ἐκτάσεως, εἶναι ἀντιπροσωπευτικὴ ὅσον ἀφορᾷ στὰ ἐπιτεύγματα ὠρισμένων ἀπὸ τοὺς πρὸ προικισμένους νέους καὶ ὠρίμους καλλιτέχνες. Ἐπὶ πλέον μαρτυρεῖ τὸ ἐνδιαφέρον τῶν Ρουμάνων ζωγράφων γιὰ τὰ πολυάριθμα καὶ ποικίλα προβλήματα τῆς νεώτερης τέχνης καθὼς καὶ τὴν ἀναζήτησίν τους γιὰ νέα καὶ διαρκῶς περισσότερο διαφοροποιημένα μέσα ἐκφράσεως, ἀναζήτησις κοινὴ στοὺς καλλιτέχνες ὅλου τοῦ κόσμου. Συγχρόνως ἐλπίζουμε ὅτι ἡ ἔκθεσις αὕτη μᾶς μεταδίδει τὸ μήνυμα, ποὺ ἔρχεται ἀπὸ τοὺς καλλιτέχνες ποὺ ζοῦν στὴ Ρουμανία καὶ προσπαθοῦν νὰ δώσουν μὲ τρόπο προσωπικὸ ἔκφρασις σὲ σύγχρονες ιδέες καὶ συναισθήματα.

Μία ἀπὸ τὶς πρὸ ἀξιόλογες φιλοδοξίες τους εἶναι πράγματι νὰ φθάσουν σὲ τέτοια ὑψηλὴ στάθμη, οὕτως ὥστε παράδοσις καὶ νεωτερισμός νὰ συγκλίνουν σὲ μιὰ ἐκφραστικὴ καὶ ἀληθινὴ ἐνότητα. Ἐνα παράδειγμα ζωντανὸ αὐτῆς τῆς ἐπιδιώξεως εἶναι τὸ ἔργο τοῦ Bran-cusi.

Σ' αὕτη τὴν προσπάθειά τῶν Ρουμάνων καλλιτεχνῶν γερὸ στήριγμα καὶ θεμέλιο εἶναι ἡ λαϊκὴ τους τέχνη, ἡ τόσο παλιὰ ἀλλὰ καὶ τόσο ζωντανή. Τὸ ἀνανεωμένο ἐνδιαφέρον τους γιὰ τὶς ἀρχαῖκες μορφές τῆς τέχνης χαρακτηρίζει γενικὰ τοὺς σύγχρονους καλλιτέχνες στὴν ἀναζήτησίν τους γιὰ κάτι δροσερὸ καὶ αὐθεντικόν. Αὐτὸ τὸ ὅποιον οἱ Ρουμᾶνοι καλλιτέχνες βρίσκουν στὴ λαϊκὴ τους τέχνη εἶναι ἡ παράδοσις μιᾶς σχεδὸν κλασσικῆς ἀπλότητος, μιᾶς βαθείας, ἔμφυτης αἰσθησις χροούμενων χρωματικῶν ἀρμονιῶν, μιᾶς προτίμησις γιὰ γεωμετρικὴ διακόσμησις καὶ καθαρὰ ἰσορροπημένα σχήματα.

Μέσα σ' ὅλη τὴν ἱστορία τῆς ρουμανικῆς τέχνης αὐτὰ τὰ γνωρίσματα διακρίνονται ἄλλοτε περισσότερο καὶ ἄλλοτε λιγώτερο ἀλλὰ ἐκεῖνο πρὸ φαίνεται νὰ κυριαρχῇ εἶναι ἡ προτίμησις γιὰ τὸ χρῶμα. Τὸ βλέπουμε καθαρὰ στὴ λαϊκὴ τους τέχνη, στὰ κεραμικὰ ἢ στὰ λαϊκὰ τους κηλίμια ἀλλὰ ἀκόμα καὶ σὲ ἔργα τῆς ἄλλης τέχνης ἀπὸ τὸν Μεσαίωνα μέχρι σήμερα. Οἱ νωπογραφίες ποὺ σκεπάζουν τὸ ἐσωτερικὸ ἀλλὰ

καὶ τὸ ἐξωτερικὸ μερικῶν ἐκκλησιῶν τοῦ 16ου αἰῶνα στὸ βόρειο τμήμα τῆς χώρας καὶ τὰ κεντήματα τοῦ Μεσαίωνα μὲ τὰ πλούσια ἀλλὰ ἀπαλὰ καὶ ἤπια χρώματα τοὺς μᾶς ἀποκαλύπτουν μιὰ καλλιτεχνικὴ κληρονομιά, στὴν ὁποία οἱ σύγχρονοι καλλιτέχνες ξαναγυρίζουν μὲ ἓνα ἐνδιαφέρον πού γίνεται ζωντανότερο καὶ ἀμεσώτερο λόγω τῶν δυνατοτήτων πού τοὺς προσφέρονται γιὰ διακοσμήσεις μεγάλης κλίμακος ἐπὶ κτηρίων καὶ ἀρχιτεκτονικῶν συνόλων. Οἱ Ρουμᾶνοι καλλιτέχνες ἄρχισαν νὰ καλλιεργοῦν τὴ ζωγραφικὴ τοῦ ἐργαστηρίου ἀπὸ τὰ πρῶτα χρόνια τοῦ 19ου αἰῶνα, ἀφοῦ ἀνακάλυψαν τὰ πλούσια μέσα ἐκφράσεως πού τοὺς προσέφερε.

Μετὰ ἀπὸ μιὰ ὀλιγόχρονη ἀλλὰ ἀναπόφευκτη μαθητεία στὴ σχολὴ τοῦ Ἀκαδημαϊσμοῦ, ὁ Nicolae Grigorescu καὶ ὁ Ion Andreescu στὸ τέλος τοῦ 19ου αἰῶνα καθὼς καὶ ὁ Stefan Luchian στίς ἀρχές τοῦ 20ου ἔδωσαν μὲ τὴ δουλειά τους μιὰ ὀριστικὴ μορφή στὴ νεώτερη σχολὴ τῆς ζωγραφικῆς. Ἀνταποκρίθηκαν σὲ κάθε τι πού ἦταν μοντέρνο στὴν ἐποχὴ τους. Ἄν καὶ εἶχαν σπουδάσει στὴ σχολὴ τῶν μεγάλων δασκάλων τῆς Εὐρώπης ἔμειναν βαθειὰ προσηλωμένοι στὸν τόπο τους, στὸ λαό τους, στὴν πλούσια καὶ παλιὰ τέχνη τους. Αὐτὴ ἦταν καὶ εἶναι ἡ θέση τῶν περισσοτέρων Ρουμάνων ζωγράφων, ὅπως τοῦ Petruscu, Pallady, Ressu, Iser, Steriadi, Tonitza, Darascu, Lucian Grigorescu, Catargi, Ghiata, Tuculescu, Baba, Ciucurencu, ἢ γλυπτῶν ὅπως τοῦ Paciurea, Medrea, Jalea, Anghel, Irimescu, Ladea καὶ κυρίως τοῦ Brancusi, στὸ ἔργο τοῦ ὁποίου παλιὰ σύμβολα, ἀρχέτυπα φυσικῶν μορφῶν, φθάνουν σὲ μιὰ τόσο ἐντυπωσιακὴ ἐκφραστικότητά.

Στὴν ἐκθεσὴ αὐτὴ παρουσιάζονται ἐπίσης μερικοὶ διακεκριμένοι καλλιτέχνες τῆς παλαιᾶς γενιᾶς μὲ ἀξιόλογα ἔργα, πού δίνουν ἀκέραια τὴν πυρετώδη ἀτμόσφαιρα τῆς συγχρόνου ρουμανικῆς τέχνης, ὅπως ὁ Henri Catargi, πού ζωγραφίζει τοπία, πορτραῖτα καὶ νεκρὲς φύσεις, δοσμένα μὲ τὴν σπάνια δεξιότητι μιᾶς καθαρῆς καὶ ἰσορροπημένης συνθέσεως, ὅπου κυριαρχοῦν ἀπαλὰ χρώματα καὶ εὐαίσθητες ἀποχρώσεις, ὁ Dimitrie Ghiata, πού ἡ ἐργασία του ἔχει μιὰ τελείως δική της δομὴ καὶ γοητεία, ἡ ὁποία πηγάζει ἀπὸ μιὰ βαθειὰ ἀφομοίωση τοῦ πνεύματος τῆς λαϊκῆς τέχνης, ὁ Ion Tuculescu, ἀπὸ τίς ἐξέχουσες προσωπικότητες τῶν τελευταίων δεκαετιῶν, πού μπόρεσε νὰ δώσει, ξεκινῶντας ἀπὸ τὴ χρωματικὴ δομὴ τῶν ταπήτων τοῦ Oltenian, εἰκονιστικὲς συνθέσεις γεμάτες ἀπὸ ἐνταση καὶ πάθος, πού πηγάζουν ἀπ' τὴ ζωὴ καὶ καλοῦν σὲ μιὰ βαθύτερη σκέψη πάνω σὲ θεμελιώδη προβλήματα, ὁ Nicolae Brana, πού ἐπίσης ἐμπνέεται ἀπὸ τὴν πλούσια παράδοση τῆς λαϊκῆς μας τέχνης, ὁ Lucian Grigorescu, πού περνᾷ μὲ τὴν ἴδια χάρη καὶ αἴσθησι χρώματος ἀπὸ τὰ τοπία στὰ πορτραῖτα, ὁ Alexandru Ciucurencu, ἀπὸ τοὺς μεγαλύτερους κολορίστες τῆς ζωγραφικῆς μας, πού δίνει τοπία λουσμένα στὸ φῶς, νεκρὲς φύσεις

καθώς και συνθέσεις με σύγχρονα και ιστορικά θέματα, ο Corneliu Baba που αν και έγκεφαλικός έχει ζεσπάσματα πάθους και δίνει έργο σύγχρονο χάρις στην έσωτερική του ένταση που εκφράζεται με μία γλώσσα άμεση, δυναμική και συγχρόνως ευαίσθητη, ο Ion Muceleanu με τὰ ευαίσθητα πορτραίτα και τις νεκρές του φύσεις, ο M. H. Maxy, κυβιστής στην αρχή τής καλλιτεχνικής του πορείας, που πλουτίζει τις τελευταίες συνθέσεις του με στοιχεία από τις νεώτερες τάσεις τής σύγχρονης τέχνης κρατώντας κάτι από το δράμα τής πρώτης έποχής.

Αυτό είναι το υπόβαθρο για την εξέλιξη τών νεώτερων καλλιτεχνών. Κινούνται σε μιὰ κοινωνία που συνεχώς εξελίσσεται και γίνεται ολοένα άπικητικώτερη προς αυτούς, ενώ συγχρόνως διευρύνει τούς όρίζοντες τους και δημιουργεί νέες προοπτικές για την καλλιτεχνική δραστηριότητά τους. Ήδη αναφέραμε μερικά από τὰ σύγχρονα προβλήματα που έχουν να αντιμετωπίσουν. Ο συνδυασμός τέχνης και αρχιτεκτονικής ή τέχνης και βιομηχανίας άπορροφά στις ήμέρες μας τή φροντίδα τών καλλιτεχνών, που άφιερώνουν τις προσπάθειές τους στη διακόσμηση τών τοίχων και στις έφηρμοσμένες τέχνες. Σ' αυτό το είδος βρίσκουν στη λαϊκή ρουμανική τέχνη μιὰ άληθινά άνεξάντλητη πηγή έμπνεύσεως αλλά όχι και τή μοναδική. Πολλοί ζωγράφοι βαδίζουν στον ίδιο δρόμο προσπαθώντας να δώσουν στη δουλειά τους βαθειές και γερές ρίζες, να την κάνουν γνήσια και εύρύτατα αντιπροσωπευτική. Ή τόσο νέα στην έποχή μας τάση προς μιὰ συνοπτική, λακωνική γλώσσα, προς τή μεταφορά και το συμβολισμό, βρίσκει άνατρέχοντας στις πηγές ένα δυνατό στήριγμα. Αύτ ή τόσο σημαντική και σπουδαία τάση παρουσιάζεται σε έργα ζωγράφων όπως του Bradut Covaliu, που οι στυλιζαρισμένες και άπλουστευμένες μορφές του και τὰ τοπία του έχουν χαρακτήρα μνημειώδη αλλά συγχρόνως και ποιητικό, του Ion Gheorghiu, που τὰ έργα του θυμίζουν παλιές εικόνες σε γυαλί αλλά έχουν ένα προσωπικό ύφος χάρις στην κάπως φανταστική σύλληψη τών σχημάτων στο χώρο, του Gheorghe Saru, που μεταφέρει με δύναμη μέσα σ' ένα σύγχρονο δράμα αρχαϊκές μορφές και τής Georgeta Naparus, που ζωγραφίζει με τρόπο περισσότερο περιγραφικό άναμειγνύοντας στοιχεία λαϊκής τέχνης και μεσαιωνικού fresco με ίχνη σουρρεαλισμού. Ο Vasile Baboie άποδίδει με πιό άμεσο τρόπο το πνεύμα και τὰ μοτίβα τής λαϊκής τέχνης. Αύτ ης τής κατευθύνσεως ή ποιητική και εκφραστική πηγή δέν εξαντλείται εύκολα. Άλλά και άλλες κατευθύνσεις, τάσεις, χαρακτηριστικοί τρόποι εκφράσεως διακρίνονται στα έργα τής παρουσίας εκθέσεως, όπως στα έργα του Virgil Almasanu, ο όποιος ζωγραφίζει με δεξιοτεχνία μεγάλους πίνακες με ευαίσθητα χρώματα, όπου κυριαρχούν οι τόνοι του γκρι και του μπλέ. Το έργο του διαπνέει ένας τρυφερός λυρισμός αλλά και δύναμη και σοβαρότητα όταν το θέμα το άπαιτ ή, όπως στις συνθέσεις



μέ ιστορικό περιεχόμενο. 'Ο Octav Grigorescu, πού άρχισε σάν χαρακτήρας και σχεδιαστής, ζωγραφίζει συνθέσεις μέ ένα προσωπικό ύφος πού όδηγεϊ σέ περισυλλογή και ανάταση. 'Ο Ion Pacea μάς δίνει άρμονίες κόκκινου και καστανού χρώματος μέ ένταση και ισχυρές δονήσεις.

'Ο Ion Salisteanu ζωγραφίζει μέ τή δύναμη τοῦ χρώματός του σχήματα και όγκους πού είναι γεμᾶτα από μία άπλή αλλά τρυφερή ποίηση.

'Ο Constantin Piliuta ζωγραφίζει και σχεδιάζει μέ έκφραστικότητα και καλλιτεχνικό οίστρο πορτραϊτα και σκηνές από τήν καθημερινή ζωή, ένῳ ό Ioń Nicodim, πού διακρίθηκε επίσης στον τομέα τής ταπητουργίας, δημιουργεϊ συνθέσεις όπου ή άπλότης συνδυάζεται μέ μία σωστή χρωματική εύαισθησία.

'Ο Constantin Blendea και ό Mihai Rusu δίνουν ό καθένας μέ δικό του τρόπο καθαρές και σαφείς συνθέσεις πάνω σέ σύγχρονα θέματα, ένῳ ό Sabin Balasa ζωγραφίζει σκηνές όμορφιάς και όνειρου. Οι Vasile Grigore, Lazar Jacob, και Gheorghe Anghel κατέχουν ήδη μία σημαντική θέση ανάμεσα στους νεώτερους ζωγράφους.

'Ελπίζουμε ότι ή έκθεση θα είναι μία μαρτυρία τών ποικίλων άνησυχιών και επιδιώξεων τών συγχρόνων Ρουμάνων καλλιτεχνών, πού ή τέχνη τους παρουσιάζει κοινά χαρακτηριστικά, τά όποια όφείλονται στην κοινή παράδοση και τους κοινούς πόθους τοῦ λαοῦ.

Τολμᾶμε νά ποῦμε πώς στή βαθύτερη οὐσία της είναι μία τέχνη θετική, μέ αίσθημα ποιητικό αλλά και μέ ρεαλισμό, μία τέχνη μέ άναμφισβήτητη όμορφιά. Στά πλαίσια τής έξωτερικῆς πολιτικῆς τοῦ Ρουμανικοῦ κράτους, αὐτή ή έκθεση είναι ένα νέο μήνυμα φιλίας πρὸς τόν 'Ελληνικό λαό, μία νέα απόδειξη τής ἐπιθυμίας μας νά συνεχίσουμε και νά ἐμπεδώσουμε τήν παράδοση άμοιβαίας κατανοήσεως και σεβασμοῦ.

MIRCEA POPESCU

Μέλος τής 'Ακαδημίας Κοινωνικῶν και  
Πολιτικῶν 'Επιστημῶν τής  
Σοσιαλιστικῆς Δημοκρατίας τής Ρουμανίας

## ΚΑΤΑΛΟΓΟΣ

VIRGIL ALMĂȘANU

Σύνθεση

'Ελαιογραφία σέ μουσαμά  
57"X49<sup>2</sup>/<sub>4</sub>"

'Ανήκει στην Κ.Ε. τής Ε.Κ.Ν.

'Η πύλη

'Ελαιογραφία σέ μουσαμά  
46"X40"

'Ανήκει στο Μουσείο Τέχνης τής Σοσιαλιστικής Δημοκρατίας τής Ρουμανίας.

'Ερειπωμένος καθεδρικός ναός

'Ελαιογραφία σέ μουσαμά  
40"X31" <sup>2</sup>/<sub>4</sub>"

'Ανήκει στο Σ.Π.Σ.Π.

GHEORGHE ION ANGHEL

Σύνθεση

'Ελαιογραφία σέ μουσαμά  
44"X52"

'Ανήκει στο Σ.Π.Σ.Π.

Πλησιάζει φθινόπωρο

'Ελαιογραφία σέ μουσαμά  
44"X52"

'Ανήκει στον καλλιτέχνη

CORNELIU BABA

Πορτραίτο, 1964

'Ελαιογραφία σέ μουσαμά  
44"X31"

'Ανήκει στο Μουσείο Τέχνης τής Σοσιαλιστικής Δημοκρατίας τής Ρουμανίας

Πορτραίτο (Κορίτσι με φτερό), 1971

'Ελαιογραφία σέ μουσαμά  
18<sup>2</sup>/<sub>4</sub>"X17<sup>2</sup>/<sub>4</sub>"

'Ανήκει στον καλλιτέχνη

'Ο 'Αρλεκίνος, 1972

'Ελαιογραφία σέ μουσαμά  
37<sup>3</sup>/<sub>4</sub>"X31<sup>3</sup>/<sub>4</sub>"

'Ανήκει στον καλλιτέχνη

CORNELIU BABA

Τοπίο από την Ίσπανία, 1973

Έλαιογραφία σε μουσαμά

21<sup>1</sup>/<sub>4</sub>" X 19<sup>1</sup>/<sub>4</sub>"

Ανήκει στον καλλιτέχνη

Η παρέλαση, 1973

Έλαιογραφία σε μουσαμά

31<sup>1</sup>/<sub>4</sub>" X 37<sup>3</sup>/<sub>4</sub>"

Ανήκει στον καλλιτέχνη

Σκηνή από την καθημερινή ζωή, 1973

Έλαιογραφία σε μουσαμά

49<sup>1</sup>/<sub>4</sub>" X 45<sup>1</sup>/<sub>4</sub>"

Ανήκει στον καλλιτέχνη

Πορτραίτο της συζύγου του καλλιτέχνη, 1971

Έλαιογραφία σε μουσαμά

73<sup>3</sup>/<sub>4</sub>" X 31<sup>1</sup>/<sub>4</sub>"

Ανήκει στον καλλιτέχνη

Τολέδο, 1973

Έλαιογραφία σε μουσαμά

29<sup>3</sup>/<sub>4</sub>" X 27<sup>1</sup>/<sub>4</sub>"

Ανήκει στον καλλιτέχνη

VASILE BABOIE

Ο ζωγράφος, 1968

Έλαιογραφία σε μουσαμά

40" X 31<sup>2</sup>/<sub>8</sub>"

Ανήκει στον καλλιτέχνη

Μπουκέττο λουλουδιών, 1969

Έλαιογραφία σε μουσαμά

40" X 31<sup>3</sup>/<sub>4</sub>"

Ανήκει στο Σ.Π.Σ.Π.

Κορίτσι με λουλούδι, 1968

Έλαιογραφία σε μουσαμά

40" X 27<sup>3</sup>/<sub>4</sub>"

Ανήκει στο Σ.Π.Σ.Π.

SABIN BALASA

Τα λουλούδια της φωτιάς

Έλαιογραφία σε μουσαμά

53<sup>3</sup>/<sub>4</sub>" X 60"

Ανήκει στην Κ.Ε. της Ε.Κ.Ν.

SABIN BALASA

Ἡ χαρά τῆς συγκομιδῆς  
Ἐλαιογραφία σὲ μουσαμᾶ  
52"X52"  
Ἀνήκει στὸ Σ.Π.Σ.Π.

CONSTANTIN BLENDEA

Οἰκοδόμοι  
Ἐλαιογραφία σὲ μουσαμᾶ  
56<sup>3</sup>/<sub>4</sub>"X48"  
Ἀνήκει στὸ Σ.Π.Σ.Π.  
Ἐργοστάσια, 1969  
Ἐλαιογραφία σὲ μουσαμᾶ  
56<sup>3</sup>/<sub>4</sub>"X51<sup>3</sup>/<sub>4</sub>"  
Ἀνήκει στὸ Μουσεῖο Τέχνης  
τῆς Σοσιαλιστικῆς Δημοκρατίας τῆς  
Ρουμανίας

NICOLAE BRANA

Μεσημέρι στὸ λιβάδι  
Ἐλαιογραφία σὲ χαρτόνι  
27"X31"  
Ἀνήκει στὸ Σ.Π.Σ.Π.  
Τὸ χωριὸ ποὺ γεννήθηκα, 1974  
Ἐλαιογραφία σὲ χαρτόνι  
19<sup>1</sup>/<sub>4</sub>"X28<sup>3</sup>/<sub>4</sub>"  
Ἀνήκει στὸν καλλιτέχνη  
Χωριὸ στὸ Ἄρντεάλ, 1974  
Ἐλαιογραφία σὲ χαρτόνι  
19<sup>2</sup>/<sub>4</sub>"X22<sup>3</sup>/<sub>4</sub>"  
Ἀνήκει στὸν καλλιτέχνη

HENRI H. CATARGI

Χωριάτικα σπίτια, 1967  
Ἐλαιογραφία σὲ μουσαμᾶ  
28"X36"  
Ἀνήκει στὸ Σ.Π.Σ.Π.  
Πορτραῖτο, 1967  
Ἐλαιογραφία σὲ μουσαμᾶ  
47"X34<sup>2</sup>/<sub>4</sub>"  
Ἀνήκει στὸν καλλιτέχνη

## HENRI H. CATARGI

Νεκρή φύση με ξύλινη κουτάλα  
'Ελαιογραφία σε μουσαμά  
44<sup>2</sup>/<sub>4</sub>" X 57<sup>1</sup>/<sub>4</sub>"  
'Ανήκει στο Μουσείο Τέχνης τῆς  
Σοσιαλιστικῆς Δημοκρατίας τῆς  
Ρουμανίας  
Τοπίο, 1971  
'Ελαιογραφία σε χαρτόνι  
23<sup>1</sup>/<sub>4</sub>" X 31<sup>1</sup>/<sub>4</sub>"  
'Ανήκει στο Σ.Π.Σ.Π.

## ALEXANDRU CIUCURENCU

Τὰ διώλιστήρια στο Πλοέστι  
'Ελαιογραφία σε χαρτόνι  
21<sup>1</sup>/<sub>4</sub>" X 33"  
'Ανήκει στο Μουσείο Τέχνης τῆς Σοσιαλι-  
στικῆς Δημοκρατίας τῆς Ρουμανίας  
Νυχτερινό τοπίο  
'Ελαιογραφία σε μουσαμά  
25" X 37<sup>1</sup>/<sub>4</sub>"  
'Ανήκει στο Μουσείο Τέχνης τῆς Σοσιαλι-  
στικῆς Δημοκρατίας τῆς Ρουμανίας.  
Νεκρή φύση σε κόκκινο  
'Ελαιογραφία σε μουσαμά  
25" X 19"  
'Ανήκει στο Μουσείο Τέχνης τοῦ Ἰασίου  
Νεκρή φύση με κιθάρα  
'Ελαιογραφία σε μουσαμά  
56" X 32"  
'Ανήκει στο Μουσείο Τέχνης τοῦ Κλουζ

## BRĂDUT COVALIU

Τοπίο τῆς Δαλματίας, 1968  
'Ελαιογραφία σε μουσαμά  
31" X 25"  
'Ανήκει στο Σ.Π.Σ.Π.  
Τὸ σπίτι στο δάσος, 1968  
'Ελαιογραφία σε μουσαμά  
25" X 31"  
'Ανήκει στο Σ.Π.Σ.Π.

BRĂDUT COVALIU

- Πορτραῖτο, 1969  
'Ελαιογραφία σὲ μουσαμᾶ  
53<sup>3</sup>/<sub>4</sub>"X40"  
'Ανήκει στὸ Σ.Π.Σ.Π.  
Στὸ χωριό, 1970  
'Ελαιογραφία σὲ μουσαμᾶ  
25"X31"  
'Ανήκει στὸ Σ.Π.Σ.Π.  
Τὸ τελευταῖο χιόνι, 1970  
'Ελαιογραφία σὲ μουσαμᾶ  
21"X28"  
'Ανήκει στὸ Σ.Π.Σ.Π.

SEVER FRENȚIU

- 'Η ἀνοιξη τῆς Δημοκρατίας, 1972  
'Ελαιογραφία σὲ μουσαμᾶ  
38"X64"  
'Ανήκει στὸ Σ.Π.Σ.Π.  
'Απόφθεγμα  
'Ελαιογραφία σὲ μουσαμᾶ  
27"X38"  
'Ανήκει στὸ Μουσεῖο Τέχνης τοῦ 'Αράντ.

ION GHEORGHIU

- 'Ανθισμένος λόφος, 1968  
'Ελαιογραφία σὲ μουσαμᾶ  
40"X31<sup>1</sup>/<sub>4</sub>"  
'Ανήκει στὸ Σ.Π.Σ.Π.  
'Ο πράσινος λόφος, 1968  
'Ελαιογραφία σὲ μουσαμᾶ  
40"X32"  
'Ανήκει στὸ Σ.Π.Σ.Π.  
Σύνθεση II, 1970  
'Ελαιογραφία σὲ μουσαμᾶ  
40"X32"  
'Ανήκει στὸν καλλιτέχνη

DUMITRU GHIAȚĂ

Φασιανός

Έλαιογραφία σέ ξύλο

19<sup>3</sup>/<sub>4</sub>" X 24"

Άνήκει στο Σ.Π.Σ.Π.

Σπίτια στην κοιλάδα Μπιστρίτα

Έλαιογραφία σέ χαρτόνι

19<sup>1</sup>/<sub>4</sub>" X 24"

Άνήκει στο Σ.Π.Σ.Π.

Λουλούδια

Έλαιογραφία σέ χαρτόνι

19<sup>3</sup>/<sub>4</sub>" X 23<sup>3</sup>/<sub>4</sub>"

Άνήκει στην Κ.Ε. τής Ε.Κ.Ν.

Χωρικοί στο πανηγύρι

Έλαιογραφία σέ μουσαμά

23" X 29<sup>2</sup>/<sub>4</sub>"

Άνήκει στο Μουσείο Τέχνης τής

Σοσιαλιστικής Δημοκρατίας τής

Ρουμανίας.

Χλωρίς τών Καρπαθίων

Έλαιογραφία σέ χαρτόνι

19" X 23<sup>1</sup>/<sub>4</sub>"

Άνήκει στην Κ.Ε. τής Ε.Κ.Ν.

VASILE GRIGORE

Νεκρή φύση μέ γκρι

Έλαιογραφία σέ μουσαμά

33" X 40"

Άνήκει στο Σ.Π.Σ.Π.

Άντικείμενο σέ μαβι τραπέζι

Έλαιογραφία σέ μουσαμά

31<sup>1</sup>/<sub>3</sub>" X 40"

Άνήκει στο Σ.Π.Σ.Π.

Περисυλλογή

Έλαιογραφία σέ μουσαμά

42<sup>2</sup>/<sub>4</sub>" X 35"

Άνήκει στο Σ.Π.Σ.Π.

LUCIAN GRIGORESCU Πορτραῖτο κοριτσιού  
'Ελαιογραφία σὲ μουσαμᾶ  
45"X28<sup>3</sup>/<sub>4</sub>"  
'Ανήκει στὸ Μουσεῖο Τέχνης τῆς Σοσιαλι-  
στικῆς Δημοκρατίας τῆς Ρουμανίας.

Νεκρὴ φύση μὲ πεπόνι  
'Ελαιογραφία σὲ μουσαμᾶ  
25"X31"  
'Ανήκει στὸ Μουσεῖο Τέχνης τοῦ Γαλατσίου

Τοπία μὲ γέφυρα  
'Ελαιογραφία σὲ μουσαμᾶ  
23"X28"  
'Ανήκει στὸ Μουσεῖο Τέχνης τῆς Σοσιαλι-  
στικῆς Δημοκρατίας τῆς Ρουμανίας.

OCTAV GRIGORESCU Θεαταὶ καὶ ἐξορκισταί, 1971  
'Ελαιογραφία σὲ μουσαμᾶ  
41"X64<sup>1</sup>/<sub>4</sub>"  
'Ανήκει στὸ Σ.Π.Σ.Π.

Οἰκοδόμοι, 1972  
'Ελαιογραφία σὲ μουσαμᾶ  
51"X39"  
'Ανήκει στὸ Σ.Π.Σ.Π.

IACOB LAZĂR Σύνθεση  
'Ελαιογραφία σὲ μουσαμᾶ  
39<sup>3</sup>/<sub>4</sub>"X40<sup>3</sup>/<sub>4</sub>"  
'Ανήκει στὸ Σ.Π.Σ.Π.

Τὸ χωριὸ  
'Ελαιογραφία σὲ μουσαμᾶ  
35<sup>3</sup>/<sub>4</sub>"X51<sup>1</sup>/<sub>4</sub>"  
'Ανήκει στὸν καλλιτέχνη.

Τοπία  
'Ελαιογραφία σὲ μουσαμᾶ  
32"X40"  
'Ανήκει στὸν καλλιτέχνη



M.H. MAXY

Μάθημα χοροῦ

Ἐλαιογραφία σὲ μουσαμᾶ

29"X27"

Ἀνήκει στὸ Μουσεῖο Τέχνης τοῦ Βουκουρεστίου

ION MUSCELEANU

Νεκρὴ φύση, 1971

Ἐλαιογραφία σὲ χαρτόνι

17"X21"

Ἀνήκει στὸ Σ.Π.Σ.Π.

Πορτραῖτο χωρικῆς, 1971

Ἐλαιογραφία σὲ μουσαμᾶ

43<sup>1</sup>/<sub>4</sub>"X28"

Ἀνήκει στὸ Σ.Π.Σ.Π.

Φασικνός, 1971

Ἐλαιογραφία σὲ χαρτόνι

20<sup>2</sup>/<sub>4</sub>"X24<sup>1</sup>/<sub>4</sub>"

Ἀνήκει στὸ Σ.Π.Σ.Π.

Φοιτήτρια

Ἐλαιογραφία σὲ μουσαμᾶ

31"X39"

Ἀνήκει στὸ Σ.Π.Σ.Π.

GEORGETA NĂRĂRUS GRIGORESCU

Ἡ ἐνδυμασία

Ἐλαιογραφία σὲ μουσαμᾶ

54<sup>1</sup>/<sub>4</sub>"X40"

Ἀνήκει στὸ Σ.Π.Σ.Π.

Πράσινες κηλίδες

Ἐλαιογραφία σὲ μουσαμᾶ

50<sup>1</sup>/<sub>4</sub>"X40"

Ἀνήκει στὸ Σ.Π.Σ.Π.

ION NICODIM

Ἡσυχὴ λίμνη, 1968

Ἐλαιογραφία σὲ μουσαμᾶ

66"X61"

Ἀνήκει στὸν καλλιτέχνη

Ἄμμος, 1968

Ἐλαιογραφία σὲ μουσαμᾶ

66"X61"

Ἀνήκει στὸν καλλιτέχνη

ION PACEA

Νεκρή φύση  
'Ελαιογραφία σὲ μουσαμᾶ  
37"X44"

'Ανήκει στὸ Σ.Π.Σ.Π.

Σύνθεση II  
'Ελαιογραφία σὲ μουσαμᾶ  
37"X44"

'Ανήκει στὸ Σ.Π.Σ.Π.

Νεκρή φύση  
'Ελαιογραφία σὲ μουσαμᾶ  
44"X37"

'Ανήκει στὸ Σ.Π.Σ.Π.

CONSTANTIN PILIUTA

Πορτραῖτο ἀνδρός, 1960

'Ελαιογραφία σὲ χαρτόνι  
40"X31<sup>2</sup>/<sub>4</sub>"

'Ανήκει στὸ Μουσεῖο Τέχνης τῆς Σοσιαλι-  
στικῆς Δημοκρατίας τῆς Ρουμανίας.

Αὐτοπροσωπογραφία  
'Ελαιογραφία σὲ μουσαμᾶ  
25<sup>3</sup>/<sub>4</sub>"X19"

'Ανήκει στὸν καλλιτέχνη

Νεκρή φύση μὲ ἀχλάδια  
'Ελαιογραφία σὲ μουσαμᾶ  
19<sup>3</sup>/<sub>4</sub>"X19<sup>3</sup>/<sub>4</sub>"

'Ανήκει στὸ Σ.Π.Σ.Π.

MIHAI RUSU

Μουσικὸ ἰντερμέτζο, 1970

'Ελαιογραφία σὲ μουσαμᾶ  
54"X48"

'Ανήκει στὸ Σ.Π.Σ.Π.

Ανάπαυση, 1970  
'Ελαιογραφία σὲ μουσαμᾶ  
54"X48"

'Ανήκει στὸ Σ.Π.Σ.Π.

Σκέψεις γιὰ τὸ μέλλον, 1971

'Ελαιογραφία σὲ μουσαμᾶ  
41<sup>2</sup>/<sub>4</sub>"X48"

'Ανήκει στὸ Σ.Π.Σ.Π.

ION ȘĂLISTEANU

Πορτραίτο  
'Ελαιογραφία σε μουσαμά  
35"X27<sup>1</sup>/<sub>4</sub>"

'Ανήκει στο Σ.Π.Σ.Π.

Διάλογος

'Ακρυλικό σε μουσαμά  
40"X31<sup>2</sup>/<sub>4</sub>"

'Ανήκει στο Σ.Π.Σ.Π.

Πορτραίτο ως αφιέρωμα

'Ακρυλικό σε μουσαμά  
35"X27<sup>1</sup>/<sub>4</sub>"

'Ανήκει στο Σ.Π.Σ.Π.

GHEORGHE ȘARU

'Η μεγάλη τριάς, 1969

'Ελαιογραφία σε μουσαμά  
26<sup>2</sup>/<sub>4</sub>"X40"

'Ανήκει στο Σ.Π.Σ.Π.

Σύνθεση, 1969

'Ελαιογραφία σε μουσαμά  
31<sup>1</sup>/<sub>4</sub>"X40"

'Ανήκει στο Σ.Π.Σ.Π.

Διάλογος με το πιθανόν, 1971

'Ελαιογραφία σε μουσαμά  
50<sup>3</sup>/<sub>4</sub>"X44"

'Ανήκει στο Σ.Π.Σ.Π.

ION ȚUCULESCU

Τουρκάλες στα Μαγκάλια

'Ελαιογραφία σε μουσαμά  
19"X22"

'Ανήκει στην κ. Ioana Tuculescu

'Η βάρκα

'Ελαιογραφία σε μουσαμά  
19"X22"

'Ανήκει στον κ. Andrea Tuculescu

Μάσκες

'Ελαιογραφία σε μουσαμά  
28"X28<sup>2</sup>/<sub>4</sub>"

'Ανήκει στην κ. Ioana Tuculescu

'Η σκιά

'Ελαιογραφία σε μουσαμά  
20<sup>2</sup>/<sub>4</sub>"X24<sup>1</sup>/<sub>4</sub>"

'Ανήκει στον κ. Andrea Tuculescu

**ΒΙΟΓΡΑΦΙΚΑ  
ΣΗΜΕΙΩΜΑΤΑ**



## VIRGIL ALMĂȘANU

Ο Virgil Almäșanu γεννήθηκε τὸ 1926. Σπούδασε στὸ Ἰνστιτούτο Καλῶν Τεχνῶν «Nicolae Grigorescu».

Τὸ 1968 διοργάνωσε ἀτομικὴ ἐκθεση στὸ Βουκουρέστι.

Ἀπὸ τὸ 1952 συμμετεῖχε στὴ Ρουμανία σὲ ὅλες τὶς κρατικὲς ἐκθέσεις καὶ σὲ πολλὲς ὁμαδικές.

Συμμετεῖχε ἐπίσης σὲ ἐκθέσεις Ρουμάνων, ποὺ ὁργανώθηκαν σὲ πόλεις τοῦ ἐξωτερικοῦ, ὅπως στὴν Ἀθήνα, Ἀγκυρα, Λονδίνο, Παρίσι, Μόσχα, Λένινγκραντ, Πράγα καὶ Βουδαπέστη (1968), στὸ Βελιγράδι, Σκόπια, Ριγέκα, Βαρσοβία, Τέλ-Ἀβιβ καὶ Ἑλσίνκι (1969), στὸ Τορίνο, Μιλᾶνο, Βαρσοβία (1970), στὸ Λένινγκραντ, Βαρσοβία, Πράγα καὶ Μπρνό (1972), στὴν Οὐάσιγκτων, Ἄκρον, Σαϊντ-Πῶλ, Ὁσκός, Οὐλάν-Μπατόρ, Τιεντσιάν καὶ Πεκίνο (1973) καὶ στὸ Κεμπέκ (1974). Ἐχει παρουσιάσει ἔργα του σὲ διεθνεῖς ἐκθέσεις στὴ Βιέννη καὶ στὸ Παρίσι (1959), στὸ Ἑλσίνκι (1960), στὴ διεθνῆ Μπιεννάλε τοῦ Σάο Πάολο (1967) καὶ στὴ διεθνῆ Μπιεννάλε τῆς Βενετίας (1968). Τὸ 1966 τιμήθηκε μὲ τὸ βραβεῖο ζωγραφικῆς «Ion Adreescu» ἀπὸ τὴν Ἀκαδημία τῆς Σοσιαλιστικῆς Δημοκρατίας τῆς Ρουμανίας.





GHEORGHE ION ANGHEL

Ο Ion Anghel γεννήθηκε στο Κλούζ το 1938. Είναι απόφοιτος του Ίνστιτούτου Καλών Τεχνών «Nicolae Grigorescu» του Βουκουρεστίου.

Από το 1964 συμμετέχει σε εκθέσεις τοπικές και κρατικές καθώς επίσης και σε ομαδικές.

Το 1968 διοργάνωσε ατομική έκθεση στο Γαλάτσι.

Παρουσίασε ζωγραφική του στο εξωτερικό σε εκθέσεις ρουμανικής τέχνης που οργανώθηκαν στο Τορίνο (1969), στη Βαρσοβία (1970), στο Σχεσίν (1971), στην Ουάσιγκτων, Άκρον, Σάιντ-Πώλ, Σικάγο, Όσκόρ, Ουλάν-Μπατόρ, Τιεντσιάν και Πεκίνο (1973), στο Κεμπέκ και Φέιναν (1974).







## CORNELIU BABA

Ο Corneliu Baba γεννήθηκε στην Κράγιοβα το 1906. Σπούδασε στην Ακαδημία Καλών Τεχνών στο Ιάσιο από το 1934-1938. Από το 1930 συμμετείχε επανειλημμένως στις επίσημες εκθέσεις της πατρίδος του και σε άλλες ομαδικές εκθέσεις της εποχής. Από το 1949 παρουσίαζε έργα του σε όλες τις κρατικές εκθέσεις.

Το 1956 πήρε μέρος στη Μπιεννάλε της Βενετίας.

Έχει επίσης παρουσιάσει εργασία του σε εκθέσεις ρουμανικής τέχνης που οργανώθηκαν στο εξωτερικό, όπως στη Μόσχα (1958) στην Πράγα (1956 και 1960), στη Βαρσοβία, Βελιγράδι και Βουδαπέστη (1969) στο Έλσίνκι, Μπρατισλάβα, Αθήνα, Κάιρο και Αλεξάνδρεια (1960), στην Αγκυρα, Κωνσταντινούπολη, Δαμασκό και Σόφια (1961), στη Μόσχα (1962), στο Λονδίνο, Τόκιο, Βερολίνο και Πεκίνο (1966), στην Ουλάν-Μπατόρ (1967), στην Πράγα (1968), στη Μόσχα και Ταλλίν (1969), στο Τορίνο και στη Βαρσοβία (1970), στη Βαρσοβία, Λένινγκραντ, Πράγα, Μπρονό, Πάλμα της Μαγιόρκας και Τουνεσάιντ (Μ. Βρετανία) (1972), στη Μαδρίτη, Μοντεβίντεο, Μπουένος Άϊρες, Λίμα, Κουριτίμπα, Σάο Πάολο, Ουάσιγκτων, Ακρον, Σαίντ-Πώλ, Σικάγο, Όσκός, Ουλάν-Μπατόρ, Πεκίνο και Τιεντσιάν (1973), στο Κεμπέκ, Καράκας και Φένιαν (1974). Έχει επανειλημμένως τιμηθῆ με διακρίσεις. Κατέχει τον τίτλο του καλλιτέχνη του Λαού της Σοσιαλιστικής Δημοκρατίας της Ρουμανίας. Είναι μέλος της Ακαδημίας της Σοσιαλιστικής Δημοκρατίας της Ρουμανίας από το 1963, επίτιμο μέλος της Ακαδημίας Καλών Τεχνών της Σοβιετικής Ένωσης και άντεπιστέλλον μέλος της Ακαδημίας Καλών Τεχνών του Βερολίνου.

Το 1953 και 1954 τιμήθηκε με το κρατικό βραβείο.

Είναι καθηγητής στο Ίνστιτούτο Καλών Τεχνών «Nicolae Gri-gorescu» στο Βουκουρέστι.





VASILE BABOIE

Ὁ Vasile Baboie γεννήθηκε στὴν Μπρασόβ τὸ 1914. Εἶναι ἀπόφοιτος τῆς Ἱατρικῆς Σχολῆς τοῦ Κλουζ καὶ σπούδασε ζωγραφικὴ σὲ ἐλεύθερες σχολές.

Ἀπὸ τὸ 1946 παρουσιάζει ἔργα του στὶς ἐτήσιες ἐκθέσεις γραφικῶν τεχνῶν, στὶς Μπιεννάλε καὶ σὲ πολλὲς ὁμαδικές. Ἔχει ἐπίσης πάρει μέρος σὲ ἐκθέσεις ρουμανικῆς τέχνης ποὺ ὁργανώθηκαν στὸ Τορίνο, Τέλ-Ἀβίβ, Τίτογκραντ, Ριγέκα, Ταλλίν καὶ Μόσχα (1969), στὴ Βαρσοβία (1970) στὴ Μόσχα, Βίλνιους, Σόφια καὶ Σχεσίν (1971), στὸ Μοντεβίδεο, Μπουένος Ἄγρες, Λίμα, Κουριτίμπα, Σάο Πάολο, Οὐάσιγκτων, Ἄκρον, Σαιντ Πώλ, Ὁσκός, Οὐλάν-Μπατόρ, Πεκίνο καὶ Τιεντσιάν (1973), στὸ Κεμπέχ, Καράκας καὶ Φένιαν (1974).



## SABIN BĂLASA



Ο Sabin Bălasa γεννήθηκε το 1932. Είναι απόφοιτος του Ίνστιτούτου Καλών Τεχνών «Nicolae Grigorescu» στο Βουκουρέστι. Από το 1955 συμμετείχε σε ετήσιες κρατικές εκθέσεις και σε εκθέσεις νέων καλλιτεχνών.

Παρουσίασε επίσης έργα του σε εκθέσεις ρουμανικής τέχνης που οργανώθηκαν στη Βαρσοβία (1955), στη Δαμασκό και Αλεξάνδρεια (1961), στην Πράγα, Φραγκφούρτη, Όρλυ και Τορίνο (1968), στη Ρώμη και Τίτογκραντ (1969), στο Τορίνο και Βαρσοβία (1970), στο Λένιγκραντ, Βαρσοβία, Πράγα και Μπρνό (1972), στην Ουάσιγκτων, Άκρον, Σαϊντ-Πώλ, Σικάγο, Ουλάν-Μπατόρ, Τιετσσιάν και Πεκίνο (1973), στο Κεμπέκ και Φένιαν (1974).

Το 1968 διοργάνωσε ατομική έκθεση στο Βουκουρέστι.

Το 1961 συμμετείχε στη διεθνή Μπιεννάλε νέων καλλιτεχνών στο Παρίσι.





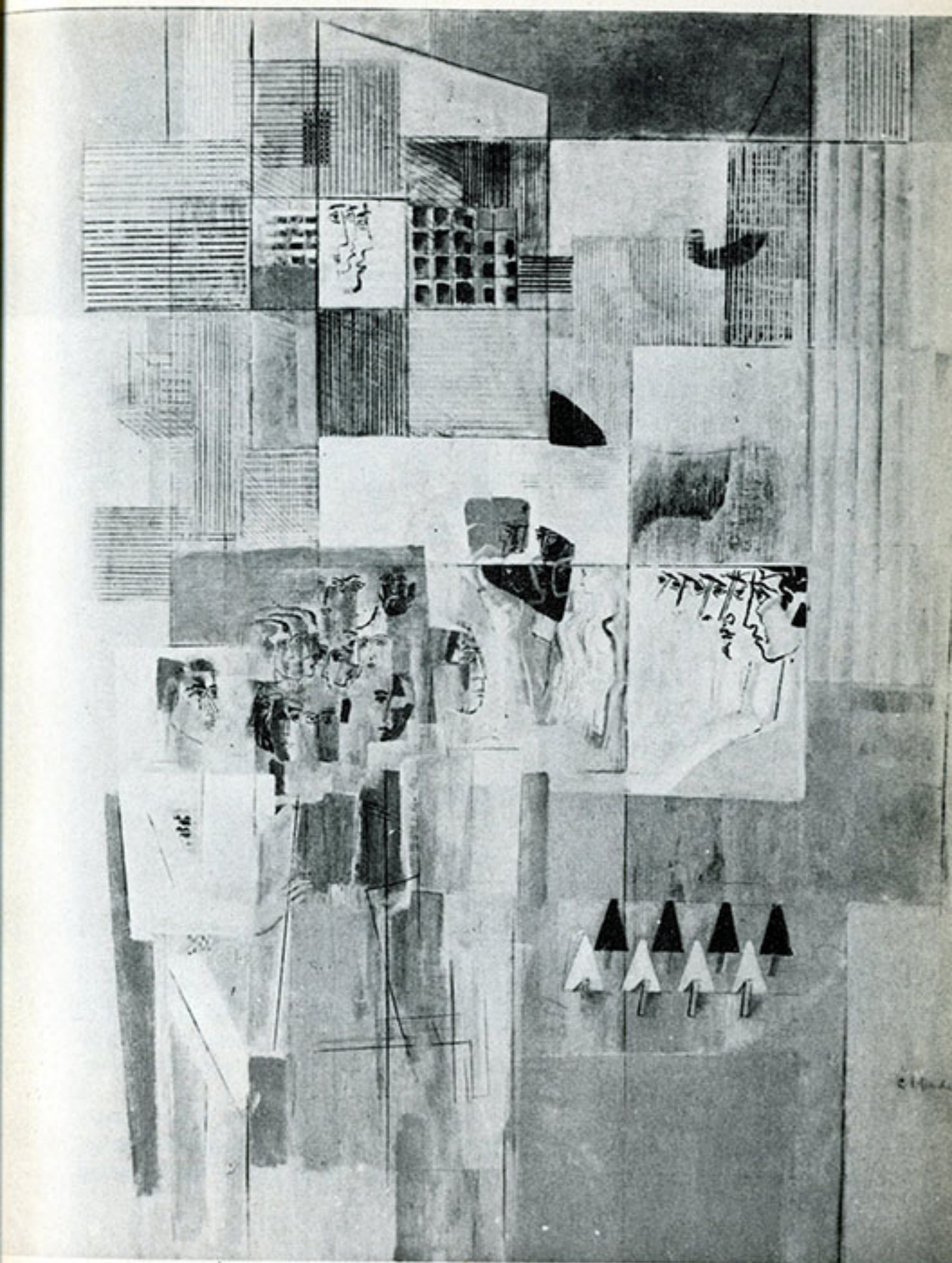
CONSTANTIN BLENDEA

Ο Constantin Blendea γεννήθηκε στο Πεστιζάνι το 1929. Αποφοίτησε από το Ίνστιτούτο Καλών Τεχνών στο Βουκουρέστι το 1956. Το 1962 διοργάνωσε ατομική έκθεση στο Βουκουρέστι. Από το 1956 συμμετείχε σε όλες τις ετήσιες κρατικές εκθέσεις, καθώς επίσης σε Μπιεννάλε νέων καλλιτεχνών και σε πολλές ομαδικές.

Έργα του έχουν παρουσιασθή στις εκθέσεις ρουμανικής τέχνης στο Βερολίνο, Πράγα, Μπρατισλάβα, Έλσίνκι, Κάιρο, Αλεξάνδρεια και Αθήνα (1960), Νέο Δελχί (1961), Πράγα (1968), Τελ-Αβίβ, Τίτογκραντ και Βηρυτό (1969), Τορϊνο (1970), Βαρσοβία, Πράγα και Μπρνό (1972), Μοντεβίδεο, Μπουένος Άϊρες, Λίμα, Κουριτίμπα, Σάο Πάολο, Ουάσιγκτων, Λκρον, Σάιντ-Πώλ, Σικᾶγο και Όσκός (1973), Κεμπέκ και Φένιαν (1974).

Συμμετείχε επίσης στην παγκόσμια έκθεση νέων καλλιτεχνών και στο Φεστιβάλ εκθέσεως φοιτητών στη Βιέννη το 1959, στη διεθνή Μπιεννάλε νέων στο Παρίσι (1961), στην τρίτη έκθεση ζωγράφων σοσιαλιστικών χωρών στο Σχεσίν (1969), καθώς επίσης στη διεθνή έκθεση «Η νίκη επί του Φασισμού», που οργανώθηκε το 1970 στη Βαρσοβία και στις εκθέσεις συγχρόνου ρουμανικής τέχνης στο Λένιγκραντ, Βαρσοβία, Πράγα και Μπρνό (1972).

Τιμήθηκε με το δεύτερο βραβείο στο παγκόσμιο Φεστιβάλ νέων και φοιτητών στη Βιέννη (1959). Είναι πρόεδρος του τμήματος της ζωγραφικής στο Ίνστιτούτο Καλών Τεχνών «Nicolae Grigorescu» στο Βουκουρέστι.





## NICOLAE BRANA



Ὁ Nicolae Brana γεννήθηκε στὸ Μοχοῦ-Σιμπιού τὸ 1905. Σπούδασε στὴν Ἀκαδημία Καλῶν Τεχνῶν τοῦ Κλουζ καὶ συμπλήρωσε τὶς σπουδές του στὴν Ἀκαδημία Julian στὸ Παρίσι, ὅπου φοίτησε μὲ ὑποτροφία δύο χρόνια.

Ἀπὸ τὸ 1931 συμμετέχει σὲ ἐπίσημες ἐκθέσεις τῆς πατρίδος του, σὲ ἐτήσιες ἐκθέσεις γραφικῶν τεχνῶν καὶ σὲ Μπιεννάλε ζωγραφικῆς καὶ γλυπτικῆς.

Ἀπὸ τὸ 1932 ἕως τὸ 1970 διοργάνωσε πολλὲς ἀτομικὲς ἐκθέσεις στὸ Σιμπιού, Κλουζ, Μπάγια-Μάρε, Μπρασόβ καὶ Βουκουρέστι. Ἔργα του ἔχει παρουσιάσει ἐπίσης στὶς ἐκθέσεις ρουμανικῆς τέχνης στὴ Βουδαπέστη (1947), στὸ Οὐλάν-Μπατόρ, Πεκίνο καὶ Τιεντσιάν (1973) καὶ στὸ Φένιαν (1974).

Τιμήθηκε μὲ τὰ βραβεῖα ζωγραφικῆς καὶ χαρακτικῆς τοῦ Ὑπουργείου Καλῶν Τεχνῶν τὸ 1932, 1939 καὶ 1942, μὲ τὸ βραβεῖο «Anastase Simu» στὴ ζωγραφικὴ τὸ 1937 καὶ μὲ τὸ βραβεῖο τῆς ἐνώσεως «Astra» τοῦ Σιμπιού τὸ 1940.





## HENRI H. CATARGI

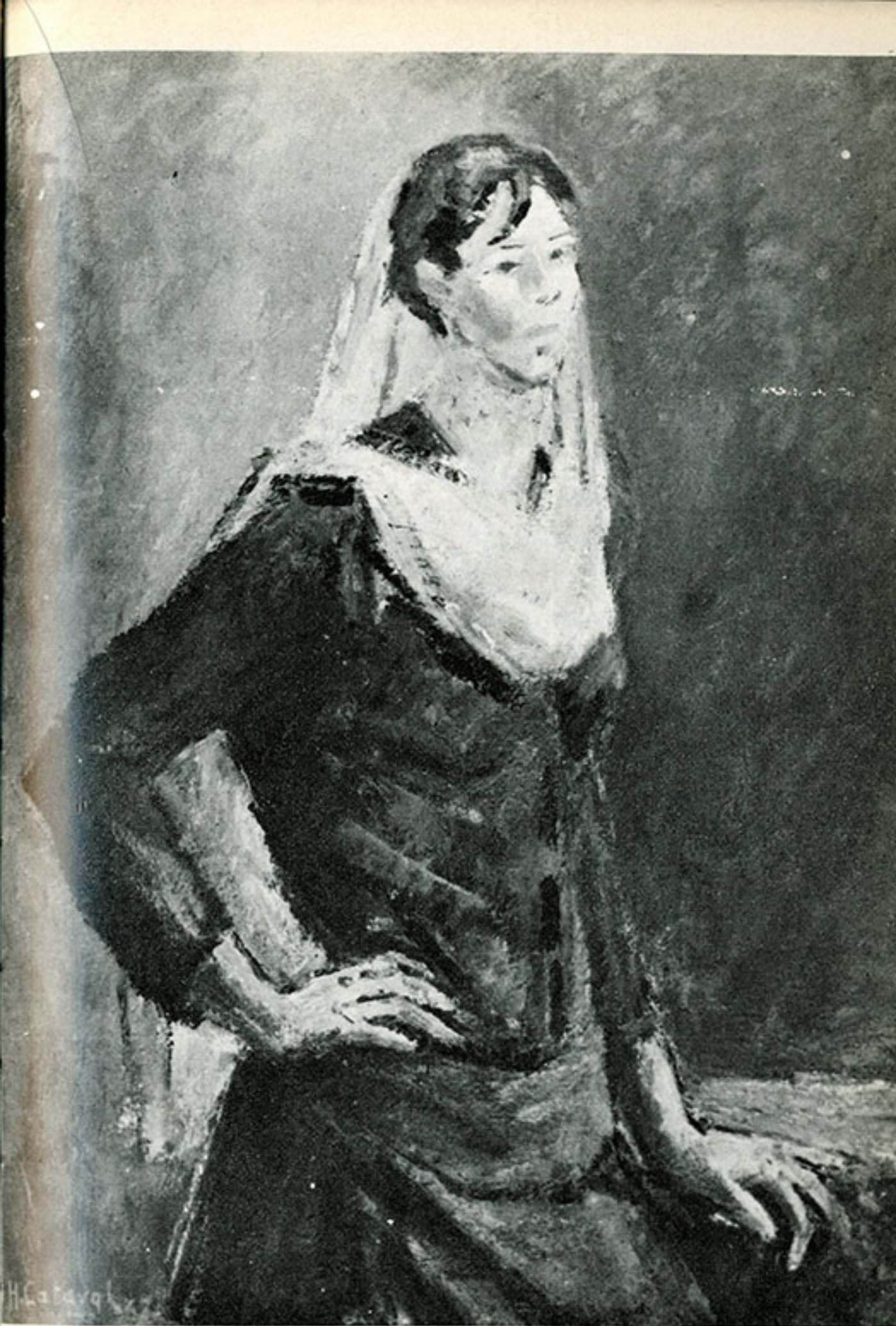
Ο Henri Catargi γεννήθηκε στο Βουκουρέστι το 1894. Σπούδασε στην αρχή νομικά και έπειτα ζωγραφική στο Παρίσι, όπου παρακολούθησε τμήματα του Déchenaud και A. Laurens στην Ακαδημία Julian από το 1919 μέχρι το 1925. Αργότερα πήρε μαθήματα από τους Maurice Denis, Vuillard, Sérusier, Vallotton και Bissière στην ελεύθερη Ακαδημία Ranson. Εργάστηκε επίσης στα εργαστήρια των André Lhote και Bonnard.

Μετά το 1924 πήρε μέρος σε κρατικά Salons και παρουσίασε έργα του σε ετήσιες κρατικές, επαρχιακές και ομαδικές εκθέσεις.

Ατομικές εκθέσεις διοργάνωσε το 1928, 1936, 1947, 1957, 1962, 1965, 1969 και 1973.

Έχει εκθέσει σε πολλές πόλεις του εξωτερικού, όπως στο Παρίσι και στις Βρυξέλλες. Το 1958 εξέθεσε στη Μπιεννάλε της Βενετίας. Πήρε μέρος στις εκθέσεις Ρουμανικής τέχνης που οργανώθηκαν στη Βουδαπέστη και Βελιγράδι (1959), στη Βουδαπέστη, Έλσίνκι, Μπρατισλάβα, Πράγα, Βερολίνο, Κάιρο και Αλεξάνδρεια (1960), στην Άγκυρα, Κωνσταντινούπολη, Δαμασκό, Σόφια και Παρίσι (1961), στη Δρέσδη (1963), στη Μόσχα (1964), στο Λονδίνο και Γενεύη (1966), στο Πεκίνο, Ουλάν-Μπατόρ, Πιόν-Γιάνγκ, Μόσχα και Τίρανα (1967), στην Πράγα (1968) στο Τίτογκραντ, Τελ-Αβίβ, Βερολίνο, και Ροστόκ (1969), στα Τίρανα, Πράγα και Τορίνο (1970), στη Βαρσοβία, Λένιγκραντ, Πράγα, Μπρνό, Πάλμα και Τούνεσαιντ (Μ. Βρετανία) (1972), στη Μαδρίτη (1973), στο Μοντεβίδεο, Μπουένος Άιρες, Λίμα Κουριτίμπα, Σάο Πάολο, Ουάσιγκτων, Άκρον, Σαϊντ-Πώλ, Σικάγο, Όσκός, Ουλάν-Μπατόρ, Πεκίνο και Τιεντσιάν (1973) στο Κεμπέκ, Καράκας και Φένιαν (1974).

Ο Henri Catargi τιμήθηκε με τον τίτλο του καλλιτέχνη του Λαού και με κρατικό βραβείο.



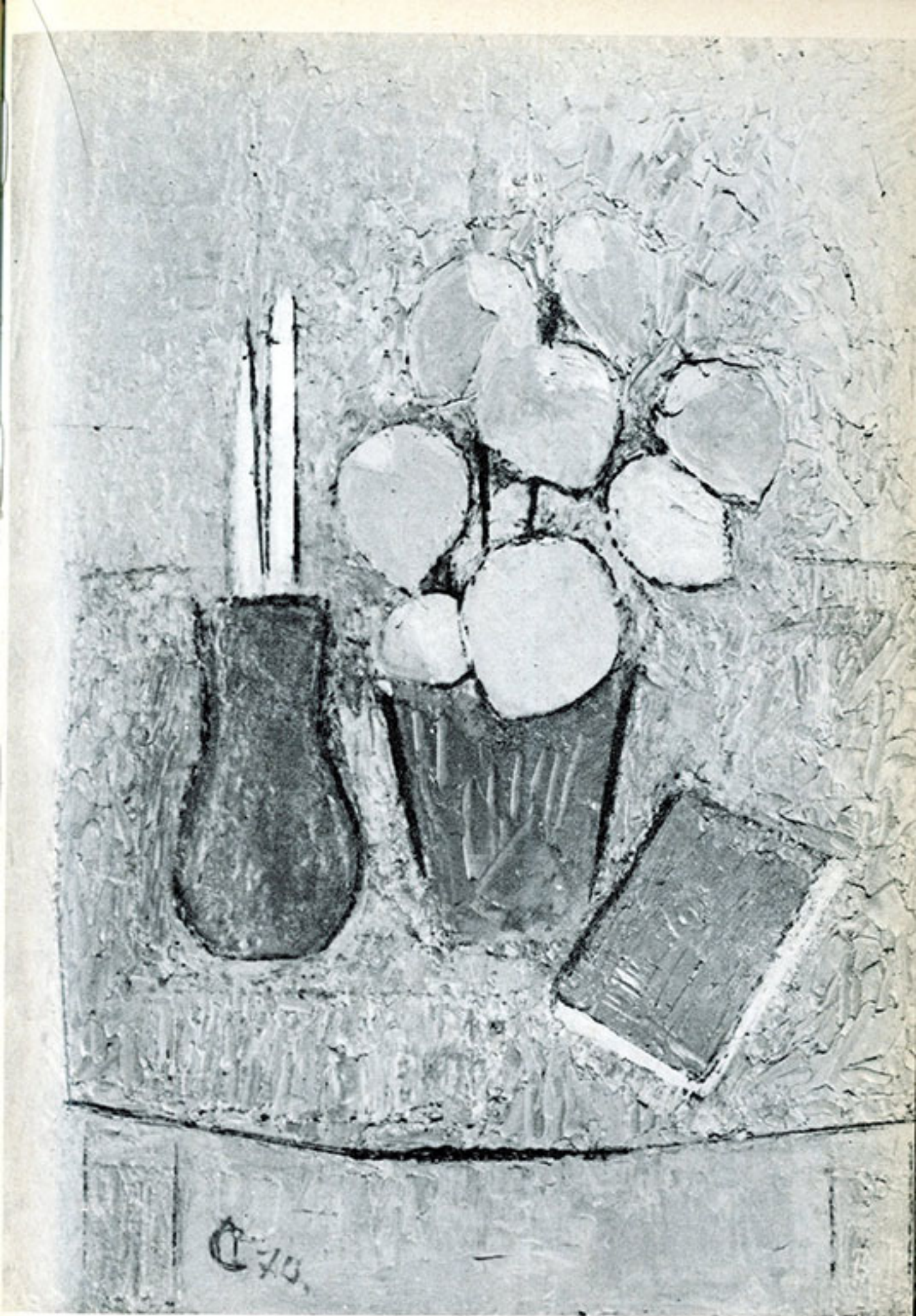


## ALEXANDRU CIUCURENCU

Ο Alexandru Ciucurencu γεννήθηκε στην Τουλτσέα το 1903. Σπούδασε στην Ανωτάτη Σχολή Καλών Τεχνών στο Βουκουρέστι από το 1921-28 και εν συνεχεία στην Ακαδημία Julian στο Παρίσι και στην ελεύθερη Ακαδημία του André Lhote από το 1930-32.

Διοργάνωσε πολλές ατομικές εκθέσεις στην πατρίδα του και στο εξωτερικό, όπως στη Βιέννη, Πράγα, Βελιγράδι, Βερολίνο, Παρίσι και Αθήνα. Από το 1934 παρουσίασε επανειλημμένως έργα του σε επίσημες κρατικές και τοπικές εκθέσεις που οργανώθηκαν στο Βουκουρέστι.

Το 1956 πήρε μέρος στη Μπιεννάλε της Βενετίας. Έργα του παρουσίασε επίσης στις εκθέσεις ρουμανικής τέχνης στην Πράγα (1956), στη Μόσχα και Λένινγκραντ (1957), στη Βαρσοβία, Βουδαπέστη και Βελιγράδι (1959), στο Έλσίνκι, Πράγα Μπρατισλάβα, Βερολίνο, Αθήνα, Κάιρο και Αλεξάνδρεια (1960), στην Αγκυρα, Κωνσταντινούπολη, Δαμασκό, Σόφια και Παρίσι (1961), στη Βιέννη και Βαρσοβία (1963), στο Λονδίνο, Τόκιο και Βερολίνο (1966), στην Πράγα, Τελ-Αβίβ, Τίτογκραντ και Μόσχα (1969), στο Τορίνο και Βαρσοβία (1970), στο Λένινγκραντ, Πράγα, Μπρνό, Πάλμα της Μαγιόρκας και Τούνεσαϊντ (Μ. Βρετανία) (1972), στη Μαδρίτη, Μοντεβίδεο, Μπουένος Άιρες, Λίμα, Κουριτίμπα, Σάο Πάολο, Ουάσιγκτων, Σάιντ Πώλ, Σικάγο, Όσκόζ, Ουλάν-Μπατόρ, Πεκίνο (1973), στο Κεμπέκ, Καράκας και Φένιαν (1974). Είναι μέλος της Ακαδημίας της Σοσιαλιστικής Δημοκρατίας της Ρουμανίας, φέρει τον τίτλο του καλλιτέχνη του Λαού και έχει τιμηθεί με κρατικό βραβείο. Είναι καθηγητής του Ινστιτούτου Καλών Τεχνών «Nicolae Grigorescu» στο Βουκουρέστι. Το 1956 τιμήθηκε με το βραβείο ζωγραφικής «Ion Andreescu» από την Σοσιαλιστική Δημοκρατία της Ρουμανίας.



C-70



## BRĂDUȚ COVALIU

Ο Bradut Covaliu γεννήθηκε στην Σινάια το 1924. Είναι απόφοιτος της Ακαδημίας Καλών Τεχνών του Βουκουρεστίου.

Διοργάνωσε ατομικές εκθέσεις στο Βουκουρέστι το 1946, 1947, 1957, 1959, 1964, 1969 και 1970. Το 1962 εξέθεσε στη Μπάγια-Μάρε, το 1965 στην Αθήνα, το 1966 στη Στοκχόλμη και το 1967 στο Αμράιστερ.

Από το 1943 παρουσίασε έργα του σε επίσημες κρατικές και ομαδικές εκθέσεις.

Στο εξωτερικό πήρε μέρος σε εκθέσεις ρουμανικής τέχνης που οργανώθηκαν στη Βουδαπέστη (1956), στη Σόφια (1958), στο Ήλσινκι, Πράγα, Μπρατισλάβα, Βελιγράδι, Αθήνα, Βερολίνο, Κάιρο και Αλεξάνδρεια (1960), στο Παρίσι και Δαμασκό (1961), στο Λονδίνο (1966), στην Πράγα και Μόσχα (1968), στο Ήλσινκι και Τελ-Αβίβ (1969), στο Τορίνο (1970), στις Βρυξέλλες και Ήλσινκι (1971), στη Βαρσοβία, Λένινγκραντ, Πράγα, Μπρνό, Πάλμα της Μαγιόρκας και Τύνεσαϊντ (Μ. Βρετανία) (1972), στη Μαδρίτη, Μοντεβίδεο, Μπουένος Άιρες, Λίμα, Κουριτίμπα, Σάο Πάολο, Ουάσιγκτων, Άκρον, Σαϊντ-Πώλ, Σικάγο, Όσκόρ, Ουλάν-Μπατόρ, Πεκίνο και Τιεντσιάν (1973), στο Κεμπέκ, Καρακάς και Φένιαν (1974).

Επίσης πήρε μέρος στις διεθνείς εκθέσεις της Βενετίας (1962), του Σάο Πάολο (1969), του Σχεσίν και Νέου Δελχί (1965), της Λωζάνης (1967) και του Μιλάνου (1968).

Έχει τιμηθῆ με το βραβείο ζωγραφικής «Ion Andreescu» από την Ακαδημία της Σοσιαλιστικής Δημοκρατίας της Ρουμανίας και είναι πρόεδρος της Ένώσεως Καλλιτεχνών.





## SEVER FRENȚIU



Ο Sever Frențiu γεννήθηκε στο Σακουένι το 1931,  
Είναι απόφοιτος του Ίνστιτούτου Καλών Τεχνών «Ion Andre-  
escu» του Κλούζ.

Από το 1955 συμμετέχει σε ετήσιες κρατικές εκθέσεις, σε Μπιεν-  
νάλε νέων καλλιτεχνών και σε ομαδικές και τοπικές εορταστικές εκ-  
θέσεις.

Το 1956 διοργάνωσε ατομική έκθεση στο Άράντ.

Παρουσίασε έργα του σε εκθέσεις ρουμανικής τέχνης στο εξωτερι-  
κό, όπως στη Βιτσέντζα (1970), στην Πράγα (1971), στην Ουάσιγκτων,  
Άκρον, Σαίντ Πώλ, Σικαγό και Όσκαρς (1973) και στο Κεμπέκ (1974).





## ION GHEORGHIU

Ο Ιον Gheorghiu γεννήθηκε στο Βουκουρέστι το 1929.

Το 1956 αποφοίτησε από το Ίνστιτούτο Καλών Τεχνών «Nicolae Grigorescu» του Βουκουρεστίου.

Διοργάνωσε ατομικές εκθέσεις στην Μπάγια - Μάρε (1965), στο Παρίσι (1966), στο Βουκουρέστι, Παρίσι και Ουψάλα (1968), και στην Χάγη (1969), όπου είχε εκθέσει και σε ομαδική το 1965.

Από το 1956 παρουσίασε έργα του στις ετήσιες κρατικές εκθέσεις, σε Μπιεννάλε ζωγραφικής και σε εκθέσεις νέων καλλιτεχνών.

Έχει πάρει επίσης μέρος σε εκθέσεις ρουμανικής τέχνης που οργανώθηκαν στο εξωτερικό, όπως στο Έλσίνκι (1960), στη Μόσχα (1964), στο Λονδίνο, Πλοβντίβ και Γένοβα (1966), στη Μέμφιδα (Η.Π.Α.) (1967), στην Πράγα, Παρίσι, Όρλύ, Βέρνη και Μόσχα (1968), στο Τέλ-Αβίβ, Ρώμη, Ντύσσελτορφ, Τύνιδα, Έλσίνκι, Μόσχα, Τίτογκραντ και Ταλλίν (1969), στο Τορίνο, Αλεξάνδρεια, Κάιρο και Βαρσοβία (1970), στη Μόσχα (1972), στο Λένιγκραντ, Πράγα και Μπρνό (1972), στην Ουάσιγκτων, Άκρον, Σαιντ Πώλ, Σικάγο, Όσκός, Ουλάν Μπατόρ και Πεκίνο (1973), στο Κεμπέκ και Φένιαν (1974). Επίσης πήρε μέρος σε διεθνείς εκθέσεις στη Μόσχα (1958), στο Βερολίνο (1962), στο Παρίσι (1963), στη Βενετία (1964) και στο Τόκιο (1965). Το 1966 τιμήθηκε με το βραβείο ζωγραφικής «Ion Andreescu» από την Ακαδημία της Σοσιαλιστικής Δημοκρατίας της Ρουμανίας.

CHEONG 1977 77





## DUMITRU GHIATĂ

Ο Dumitru Ghiatã γεννήθηκε στο Κολιμπάτσι το 1888 και πέθανε στο Βουκουρέστι το 1972.

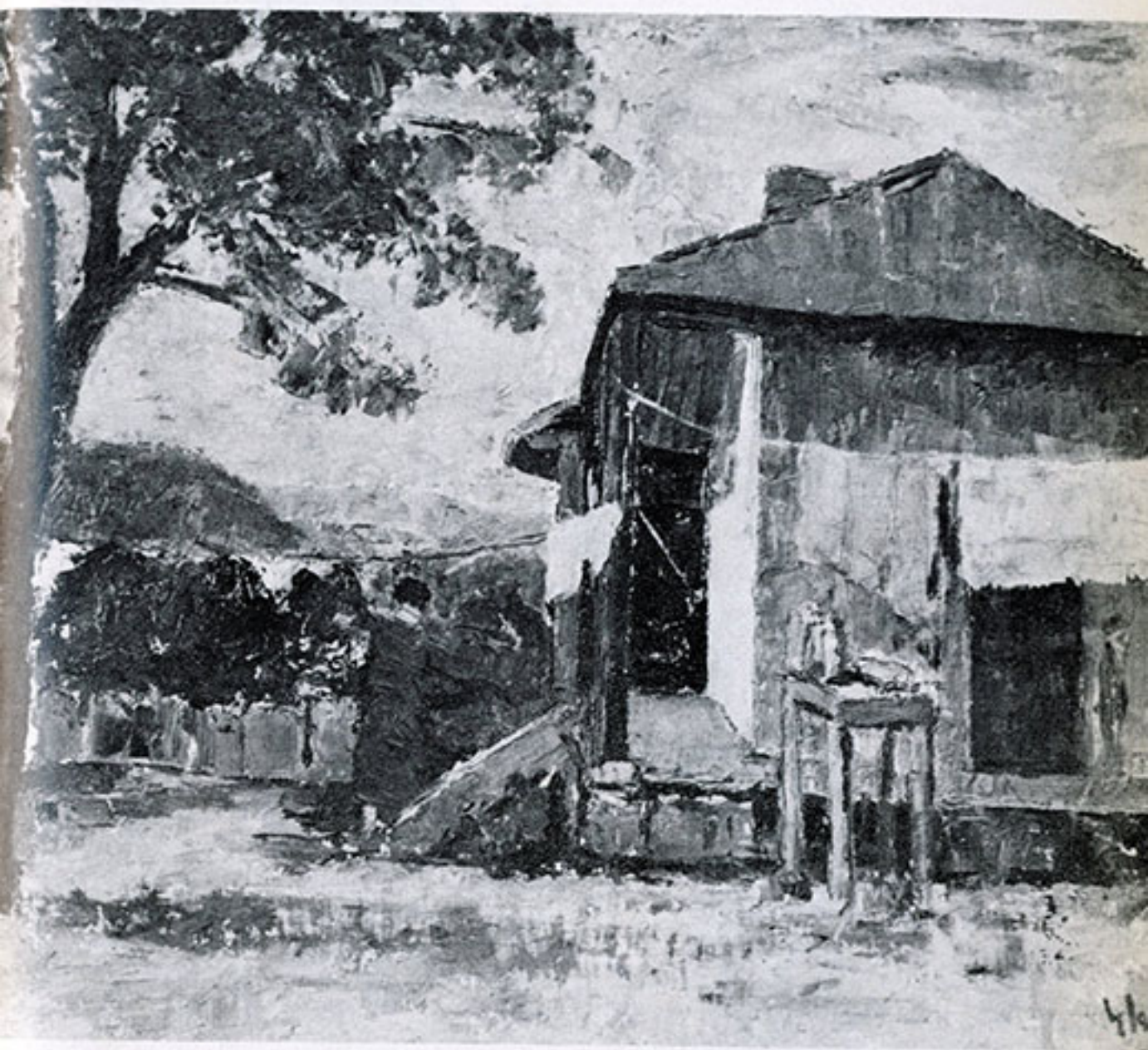
Από το 1909-12 σπούδασε στη Ρουμανία στο εργαστήριο του ζωγράφου Arthur Verona και εν συνεχεία από το 1912-13 στο Παρίσι στις Ακαδημίες Rançon και Delecluse και το 1922 στην Ιταλία.

Διοργάνωσε πολλές ατομικές εκθέσεις. Το 1955 και 1967 παρουσίασε έργα του σε δύο μεγάλες αναδρομικές εκθέσεις. Μεταξύ 1914 και 1940 πήρε επανειλημμένως μέρος στα επίσημα Salons, σε ετήσιες κρατικές εκθέσεις και σε διεθνείς Μπιεννάλε.

Συμμετείχε σε εκθέσεις ρουμανικής τέχνης που οργανώθηκαν στο Παρίσι (1925) και στη Μπιεννάλε της Βενετίας (1927) και (1958).

Επίσης πήρε μέρος σε εκθέσεις ρουμανικής τέχνης στη Μόσχα το 1949, 1957, 1969, στο Λένινγκραντ, Βαρσοβία, Βουδαπέστη και Βελιγράδι (1959), Πράγα (1959) και (1960), στη Μπρατισλάβα, Βερολίνο, Έλσίνκι, Κάιρο, Αλεξάνδρεια και Αθήνα (1960), στην Αγκυρα, Κωνσταντινούπολη, Δαμασκό, Σόφια και Παρίσι (1961), στο Λονδίνο, Τόκιο και Γενεύη (1966), στην Πράγα και Μόσχα (1968), στο Τελ-Αβίβ, Ρώμη, Τίτογκραντ και Μόσχα (1968), στο Τορίνο (1970), στη Βαρσοβία, Λένινγκραντ, Πράγα, Μπρνό, Πάλμα της Μαγιόρκας και Τούνεσαϊντ (Μ. Βρετανία) (1972), στη Μαδρίτη, Μοντεβίδεο, Μουένος Άυρες, Λίμα, Κουριτίμπα, Σάο Πάολο, Ουάσιγκτων, Άκρον, Σαιντ-Πώλ, Σικάγο και Όσκός (1973), στο Κεμπέκ και Καράκας (1974).

Το 1940 τιμήθηκε με το βραβείο ζωγραφικής της Ρουμανικής Ακαδημίας και το 1957 με το βραβείο «Ion Andreescu» από την Ακαδημία της Σοσιαλιστικής Δημοκρατίας της Ρουμανίας. Κατείχε τον τίτλο του Καλλιτέχνη του Λαού και είχε τιμηθῆ με κρατικό βραβείο.





VASILE GRIGORE

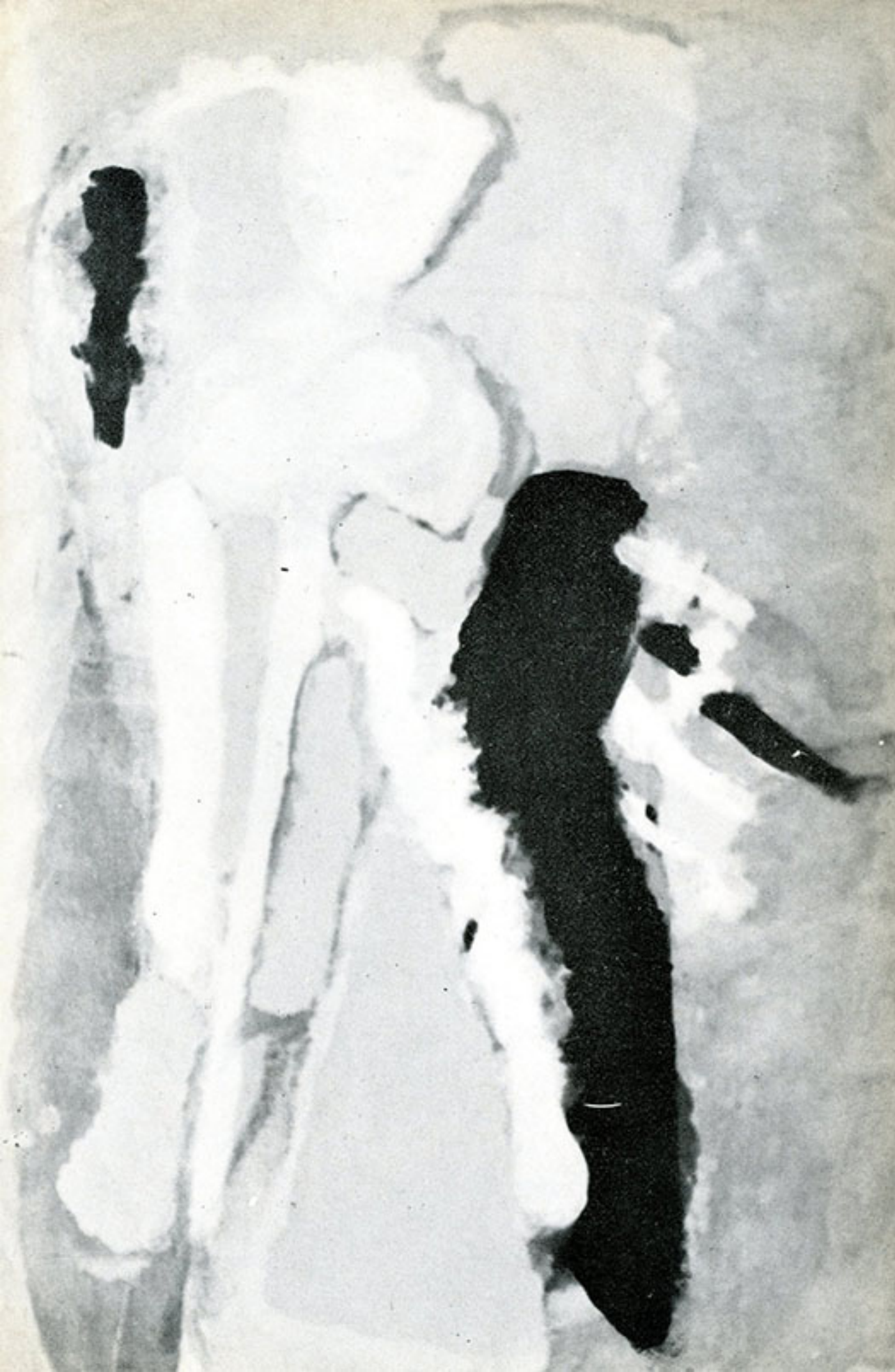
Ο Vasile Grigore γεννήθηκε στο Βουκουρέστι το 1935.

Το 1959 αποφοίτησε από το Ίνστιτούτο Καλών Τεχνών «Nicolae Grigorescu» του Βουκουρεστίου.

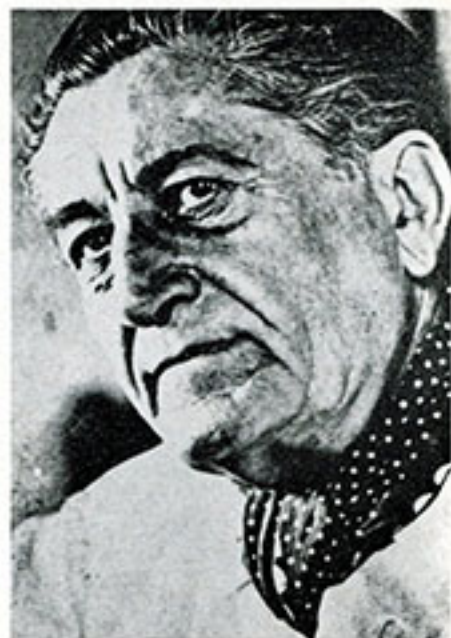
Διοργάνωσε ατομικές εκθέσεις στη Μαμάγια (1965) και στο Βουκουρέστι (1963, 1966, 1968, 1970 και 1972). Πήρε μέρος σε ομαδική έκθεση στη Μεντόν της Γαλλίας το 1967-68.

Έργα του παρουσίασε σε εκθέσεις ρουμανικής τέχνης που οργανώθηκαν στη Βουδαπέστη, Βελιγράδι, Ζάγκρεμπ, Νοβισάντ και Λονδίνο (1966), στην Πράγα, Μόσχα και Ρους (1968), στο Τορίνο, Τελ-Αβίβ, Έλσίνκι, Βιέννη Ταλλίν (1969), στο Τορίνο (1970), στην Πράγα, Μπρατισλάβα, Μπρνό, Βαρσοβία, Λένιγκραντ, Πάλμα (Μαγιόρκα) και Φράϊμπουργκ (1972), στο Μοντεβίδεο, Μπουένος Άιρες, Λίμα, Κουριτίμπα, Σάο Πάολο, Ουάσιγκτων, Άκρον, Σάιντ-Πώλ, Σικάγο, Όσκός, Ουλάν-Μπατόρ, Πεκίνο και Τιεντσιάν (1973), στο Κεμπέκ και Καράκας (1974).

Επίσης έλαβε μέρος στις διεθνείς εκθέσεις Κολωνίας και Βαρσοβίας (1969). Το 1965 τιμήθηκε από την Ακαδημία της Σοσιαλιστικής Δημοκρατίας της Ρουμανίας με το βραβείο ζωγραφικής «Ion Andreescu». Είναι λέκτωρ στο Ίνστιτούτο Καλών Τεχνών «Nicolae Grigorescu» στο Βουκουρέστι.







LUCIAN GRIGORESCU

Ο Lucian Grigorescu γεννήθηκε στη Μεντζίδα το 1894 και πέθανε στο Βουκουρέστι το 1965.

Από το 1915 παρακολούθησε μαθήματα στην Ανωτάτη Σχολή Καλών Τεχνών στο Βουκουρέστι και στο Ανώτατο Ίνστιτούτο Τεχνών στη Ρώμη.

Διοργάνωσε ατομικές εκθέσεις στο Βουκουρέστι το 1920, 1921, 1923, 1929, 1934, 1935, 1937, 1938, 1939, 1940, 1942 και στη Βουδαπέστη το 1963.

Μετά το 1920 παρουσίασε έργα του στα επίσημα Salons και σε ομαδικές εκθέσεις της εποχής. Συμμετείχε σε ετήσιες κρατικές εκθέσεις, σε ομαδικές, σε Μπιεννάλε καθώς και σε εκθέσεις ρουμανικής τέχνης σε πόλεις του εξωτερικού, όπως στη Βέρνη και Στοκχόλμη (1943), στη Μόσχα (1958), στη Βαρσοβία και Βουδαπέστη (1959), στην Πράγα, Μπρατισλάβα και Έλσίνκι (1960), στο Παρίσι (1961), στη Δρέσδη (1963), στη Βαρσοβία, Λένινγκραντ, Πράγα και Μπρονό (1972) και στη Μπιεννάλε της Βενετίας (1972).

Ήταν άντεπιστέλλον μέλος της Ακαδημίας της Σοσιαλιστικής Δημοκρατίας της Ρουμανίας. Το 1955 τιμήθηκε με κρατικό βραβείο, το 1962 με τον τίτλο του επίτιμου καθηγητού της τέχνης και το 1964 με τον τίτλο του Καλλιτέχνη του Λαού.





## OCTAV GRIGORESCU

Ο Octav Grigorescu γεννήθηκε στο Βουκουρέστι το 1933.

Το 1956 αποφοίτησε από το Ίνστιτούτο Καλών Τεχνών «Nicolae Grigorescu». Το 1967 διοργάνωσε άτομική έκθεση στο Βουκουρέστι.

Από το 1959 έλαβε μέρος σε όλες τις ετήσιες εκθέσεις γραφικών τεχνών και σε Μπιεννάλε νέων καλλιτεχνών.

Επίσης έλαβε μέρος σε εκθέσεις γραφικών τεχνών Ρουμάνων καλλιτεχνών που οργανώθηκαν στη Δαμασκό, στο Κάιρο και Αλεξάνδρεια (1965), στο Λονδίνο (1966), στο Λίντς, Βέρνη και Βουδαπέστη (1968), στο Βελιγράδι και στην Τύνιδα (1969), στο Μοντεβίδεο, Μπουένος Άϊρες, Λίμα, Κουριτίμπα, Σάο Πάολο, Ουάσιγκτων, Άκρον Σαίντ Πώλ; Σικάγο και Όσκός (1973), στο Κεμπέκ και Καράκας (1974).

Παρουσίασε έργα του στη διεθνή Μπιεννάλε νέων καλλιτεχνών στο Παρίσι, στη διεθνή έκθεση συγχρόνου τέχνης στο Νέο Δελχί, στη διεθνή έκθεση του Τόκιο (1965), στη διεθνή έκθεση βιβλίου στη Λειψία (1966), στην «Intergraphic» του Βερολίνου (1967), στη διεθνή Μπιεννάλε της Βενετίας (1968), στην έκθεση ρουμανικής τέχνης στο Έλσίνκι (1969) και στο Φεστιβάλ του Έδιμβούργου (1971).

Το 1966 τιμήθηκε με το βραβείο γραφικών τεχνών «Ion Andreescu» από την Ακαδημία της Σοσιαλιστικής Δημοκρατίας της Ρουμανίας και το 1970 με το Μεγάλο Βραβείο της Ένώσεως Καλλιτεχνών από τη Σοσιαλιστική Δημοκρατία της Ρουμανίας.



## ΙΑCOB LAZĂR



Ὁ Iacob Lazăr γεννήθηκε στὸ Τριφέστι-Μπακάου τὸ 1931.

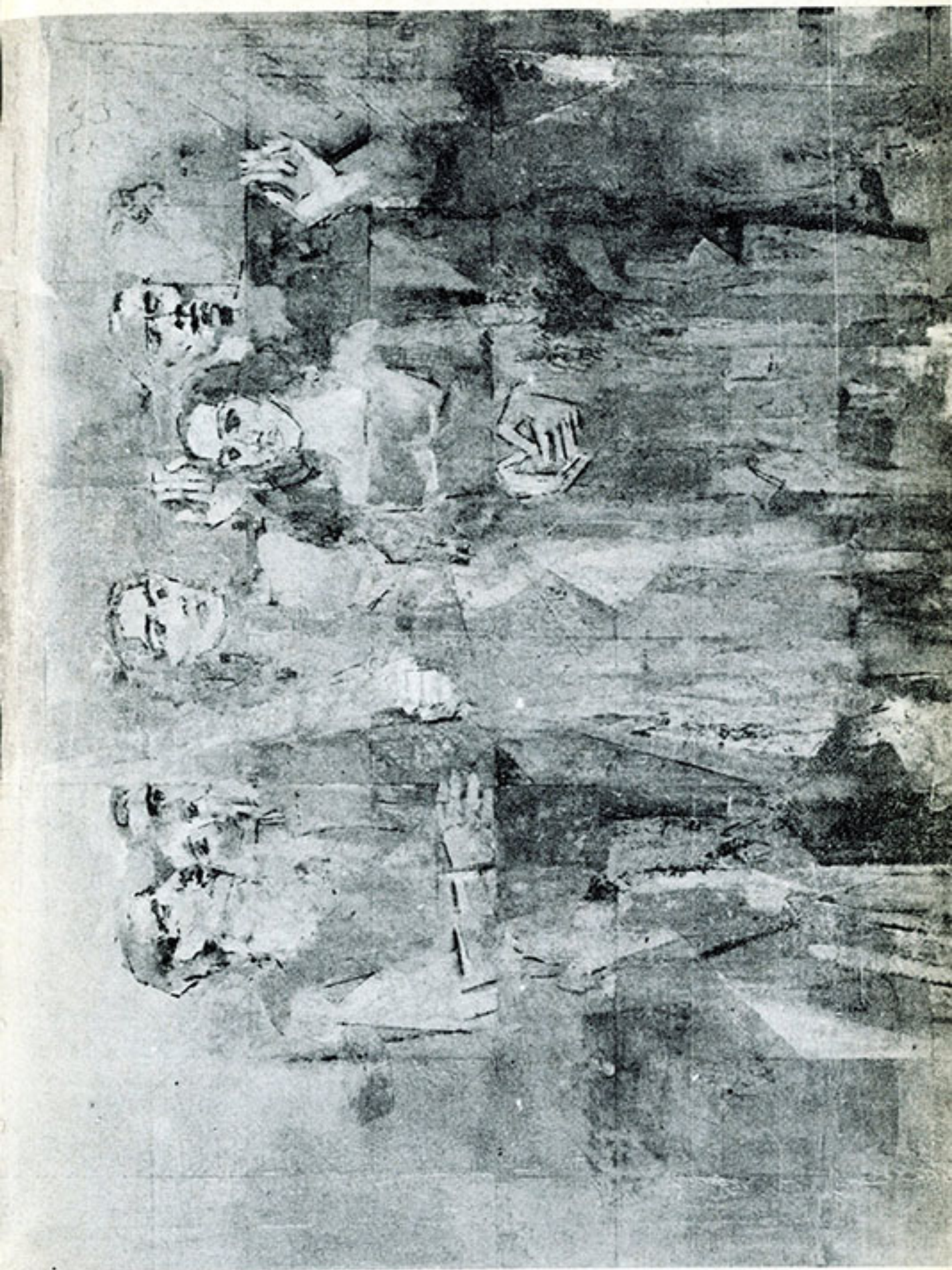
Εἶναι ἀπόφοιτος τοῦ Ἰνστιτούτου Καλῶν Τεχνῶν «Nicolae Gri-gorescu».

Ἀπὸ τὸ 1956 συμμετεῖχε σὲ ἐτήσιες κρατικές ἐκθέσεις καὶ σὲ Μπιεννάλε.

Ἐχει διοργανώσει ἀτομικές ἐκθέσεις στὸ Βουκουρέστι (1963, 1967 καὶ 1972).

Ἐπίσης συμμετεῖχε σὲ ἐκθέσεις ρουμανικῆς τέχνης στὸ ἐξωτερικό ὄπως στὴ Μόσχα (1957), στὴ Βιέννη (1961), στὴ Φραγκφούρτη, Πράγα, καὶ Ὀρλὺ (1968), στὸ Σχεσίν, Τίτογκραντ, Μόσχα, Ἐλσίνκι καὶ Λουντενσάιντ (1969), στὴ Βαρσοβία (1970), στὸ Ντύσσελντορφ (1971), στὴ Βαμβέργη (1972), στὴν Οὐάσιγκτων, Ἄκρον, Σάιντ Πώλ, Σικᾶγο καὶ Ὁσκόο (1973) στὸ Κεμπέκ (1974).

Τὸ 1960 βραβεύτηκε μὲ τὸ βραβεῖο τῆς Ἑνώσεως Καλλιτεχνῶν τῆς Σοσιαλιστικῆς Δημοκρατίας τῆς Ρουμανίας.





M.H. MAXY

Ο Μ.Η.Μaxy γεννήθηκε στη Βράιλα τὸ 1896 καὶ πέθανε στὸ Βουκουρέστι τὸ 1971. Σπούδασε στὴν Ἀκαδημία Καλῶν Τεχνῶν τοῦ Βουκουρεστίου. Παρακολούθησε ἐπίσης μαθήματα μὲ δάσκαλο τὸν Arthur Segal στὸ Βερολῖνο.

Μετὰ τὸ 1921 πῆρε μέρος ἐπανεπιλημμένως στὰ ἐπίσημα Salons καὶ στὶς ὁμαδικές ἐκθέσεις τῆς ἐποχῆς.

Διοργάνωσε ἀτομικὲς ἐκθέσεις στὸ Βουκουρέστι (1917, 1924 καὶ 1926) καὶ ἀναδρομικὲς στὸ Βουκουρέστι, Κλουζ καὶ Κωνσταντζα (1965, 1966 καὶ 1967).

Ἔργα του παρουσίασε καὶ σὲ ἐκθέσεις τοῦ ἐξωτερικοῦ, ὅπως στὸ Βερολῖνο (1923, 1924, 1925), στὴ Βαρκελώνη (1929), στὴ Ρώμη (1932), στὴ Βουδαπέστη (1947), στὴν Πράγα (1956), στὴ Σόφια καὶ Μόσχα (1958), στὴ Βουδαπέστη, Μίνσκ, Βελιγράδι (1959), στὴν Πράγα, Μπρατισλάβα, Βερολῖνο, Κάιρο, Ἀθήνα καὶ Ἐλσίνκι (1960), στὴ Σόφια, Κωνσταντινούπολη, Ἀγκυρα, Δαμασκό, Παρίσι, Ἀλεξάνδρεια καὶ Μόσχα (1961), στὴν Πράγα (1968), στὸ Τὲλ-Ἀβίβ, Τίτογκραντ καὶ Μόσχα (1969), στὴ Βαρσοβία καὶ Τορῖνο (1970), στὴν Οὐάσιγκτων, Ἀκρον, Σαίנט-Πῶλ, Σικάγο, Ὁσκός (1973) καὶ στὸ Κεμπέκ (1974).

Τὸ 1954 τιμήθηκε μὲ τὸν τίτλο τοῦ «ἐπιτίμου καλλιτέχνου» καὶ τὸ 1965 μὲ τὸν τίτλο τοῦ «ἐπιτίμου διδασκάλου τῆς Τέχνης».





## ION MUSCELEANU



Ο Ιον Musculeanu γεννήθηκε στο Καρακάλ το 1903. Σπούδασε στην Ανωτάτη Σχολή Καλών Τεχνών του Βουκουρεστίου από το 1921-1926.

Από το 1930-1947 συμμετείχε σε όλα τα επίσημα Salons και από το 1948 παρουσίαζε έργα του σε όλες τις κρατικές εκθέσεις.

Διοργάνωσε ατομικές εκθέσεις στο Βουκουρέστι (1940, 1957, 1967, 1968).

Έργα του παρουσίασε και σε εκθέσεις ρουμανικής τέχνης στο εξωτερικό, όπως στο Έλσίνκι, Βερολίνο, Αθήνα και Παρίσι (1960), στην Αγκυρα, Κωνσταντινούπολη, Κάιρο, Αλεξάνδρεια και Δαμασκό (1961), στη Μόσχα (1966), στη Μεντόν, Πράγα, Μόσχα και Λένινγκραντ (1968), στο Τέλ-Αβίβ, Βερολίνο και Ροστόκ (1969) στα Τίρανα και Πράγα (1970), στη Βαρσοβία, Λένινγκραντ, Πράγα, Μπρνό, Πάλμα (Μαγιόρκα), Λονδίνο και Τούνεσαϊντ (1972), στη Μαδρίτη, Σόφια, Μοντεβίδεο, Μπουένος Άϊρες, Λίμα, Ουάσιγκτων, Άκρον, Σαιντ-Πώλ, Σικάγο, Όσκόζ, Ουλάν-Μπατόρ, Πεκίνο, και Τιεντσιάν (1973), στο Φένιαν, Κεμπέκ και Καρακός (1974).





## GEORGETA NĂPĂRUȘ GRIGORESCU

Ἡ Georgeta Năpăruș Grigorescu γεννήθηκε στὸ Κομαρνίκ τὸ 1930. Σπούδασε στὸ Ἰνστιτοῦτο Καλῶν Τεχνῶν «Nicolae Grigorescu» τοῦ Βουκουρεστίου. Ἀπὸ τὸ 1959 συμμετέχει σὲ ὅλες τὶς ἐτήσιες κρατικὲς ἐκθέσεις, σὲ Μπιεννάλε νέων καλλιτεχνῶν καὶ σὲ διάφορες ὁμαδικές. Ἔργα της παρουσίασε ἐπίσης σὲ ἐκθέσεις ρουμανικῆς τέχνης ποὺ ὁργανώθηκαν στὸ Νοβίζάντ καὶ Βελιγράδι (1967), στὸ Ἐλσίνκι, Μόσχα καὶ Τσάλιν (1969), στὸ παγκόσμιο Φεστιβάλ Ζωγραφικῆς στὴν Κάν-σοῦρ-Μέρ (1970), στὴν Πράγα καὶ στὴ Διεθνῆ Μπιεννάλε τοῦ Σάο Πάολο (1971), στὴν Πάλμα (Μαγιόρκα), Τούνεσαϊντ (Μ.Βρετανία) (1972), στὴ Μαδρίτη, Μοντεβίδεο, Μπουένος Ἄϊρες, Λίμα, Κουριτίμπα, Σάο Πάολο, Οὐάσιγκτων, Ἄκρον, Σαϊντ Πώλ, Σικᾶγο, Ὁσκόρ, Οὐλάν Μπατόρ, Πεκίνο καὶ Τιεντσιάν (1973), στὸ Κεμπέκ, Καρακάσ καὶ Φένιαν (1974).

Τὸ 1967 τιμήθηκε μὲ τὸ βραβεῖο τῆς Ἐνώσεως Καλλιτεχνῶν τῆς Σοσιαλιστικῆς Δημοκρατίας τῆς Ρουμανίας καὶ τὸ 1970 μὲ τὸ βραβεῖο τῆς Ἐπιθεωρήσεως «Arta».





## ION NICODIM

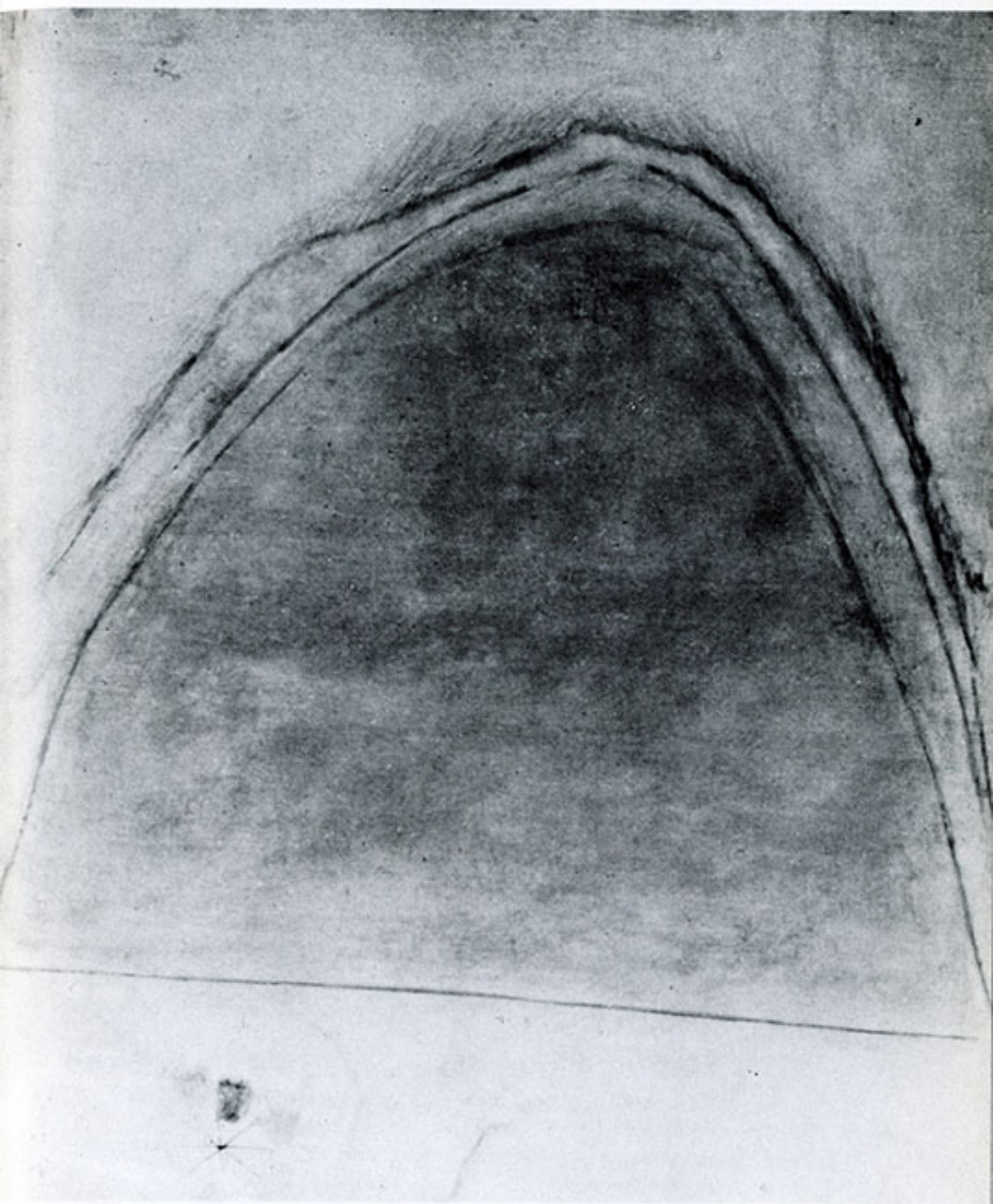
Ο Ion Nicodim γεννήθηκε στην Κωνσταντζα το 1932. Είναι απόφοιτος του Ίνστιτούτου Καλών Τεχνών «Nicolae Grigorescu». Τις σπουδές του συμπλήρωσε στη Ρώμη.

Διοργάνωσε ατομικές εκθέσεις στο Βουκουρέστι το 1958 και 1959 και στη Ρώμη το 1967.

Από το 1954 έλαβε μέρος σε ετήσιες κρατικές εκθέσεις σε τοπικές και σε Μπιεννάλε νέων καλλιτεχνών. Επίσης έχει λάβει μέρος σε εκθέσεις ρουμανικής τέχνης στο εξωτερικό, όπως στο Μίνσκ (1959), στο Έλσίνκι, Κάιρο και Αλεξάνδρεια (1960), στη Σόφια (1964), στη Βουδαπέστη, Μόσχα, Ουάσιγκτων, Σικάγο και Νάσβιλ (1965), στο Μιλάνο και Πράγα (1966), στην Αθήνα, Κολωνία και Πράγα (1969), στο Τορίνο (1970), στην Ουάσιγκτων, Ακρον, Σάιντ-Πώλ, Σικάγο, Όσκός (1973), και στο Κεμπέκ (1974).

Έργα του παρουσίασε επίσης σε διεθνείς εκθέσεις στο Παρίσι (1962), στη Ρώμη (1968), στην Κάν-σούρ-Μερ και στη Μπιεννάλε του Σάο Πάολο (1969).

Έχει τιμηθῆ με το βραβείο ζωγραφικής τῆς Ἐνώσεως Καλλιτεχνῶν τῆς Σοσιαλιστικῆς Δημοκρατίας τῆς Ρουμανίας (1964) και με το βραβείο τῆς UNESCO (1968).





## ION PACEA

Ο Ιον Ρατσεα γεννήθηκε στη Θεσσαλονίκη το 1924.

Είναι απόφοιτος του Ίνστιτούτου Καλών Τεχνών «Nicolae Gri-gorescu» του Βουκουρεστίου.

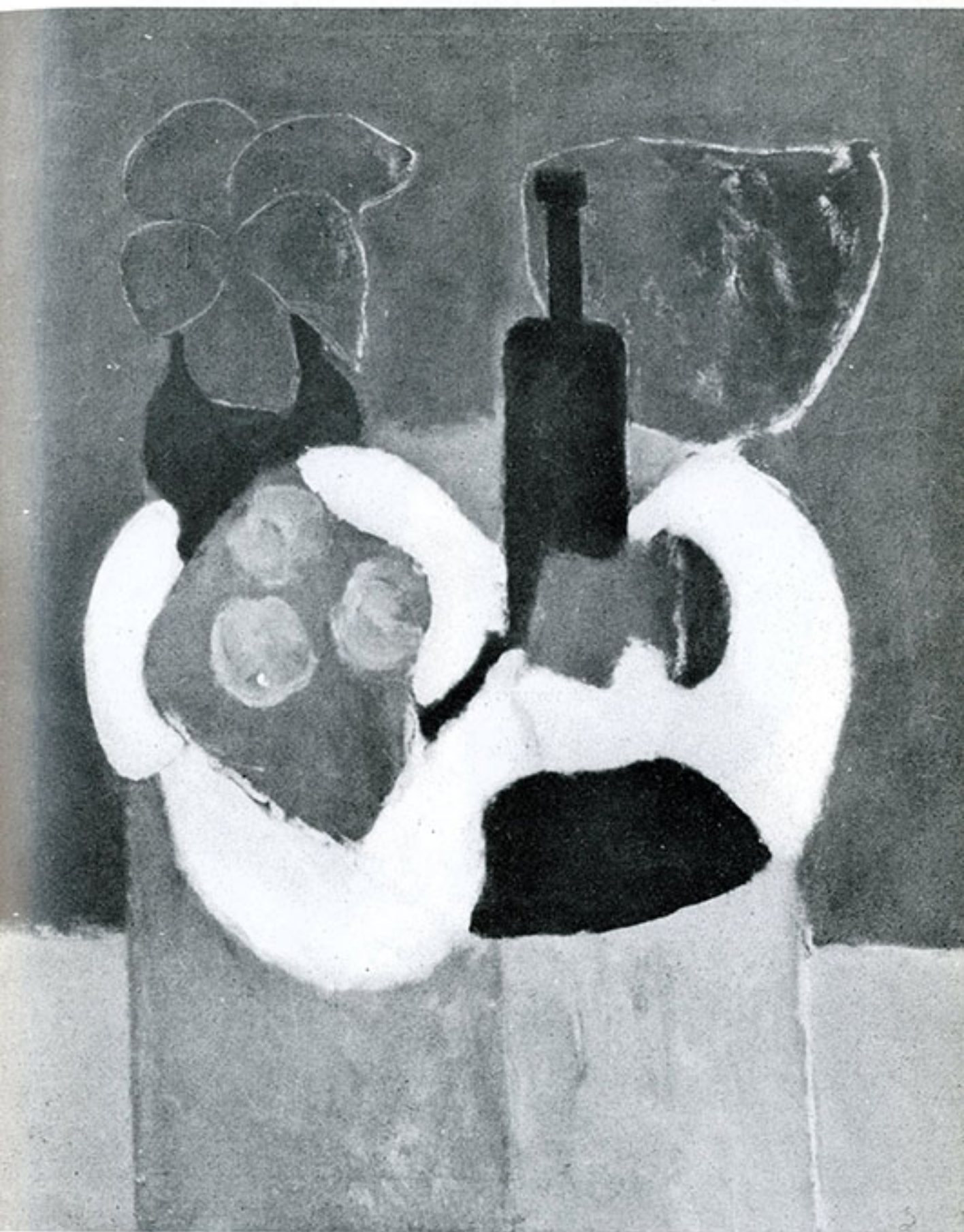
Διοργάνωσε ατομικές εκθέσεις στο Βουκουρέστι (1955, 1960) στην Μπάγια-Μάρε (1965) και στην Μπρασόβ και Κωνσταντζα (1970).

Έργα του έχουν παρουσιασθή σε ετήσιες κρατικές εκθέσεις και σε άλλες ομαδικές.

Συμμετείχε επίσης σε εκθέσεις ρουμανικής τέχνης που οργανώθηκαν στο εξωτερικό, όπως στην Πράγα, Κολωνία, Τέλ-Αβίβ Παρίσι, Όρλυ (1968), Τορϊνο, Ρώμη, Τέλ-Αβίβ, Λουντενσάιντ, Τιτογκραντ, Μόσχα, Αβάνα (1969), στο Τορϊνο (1970), στη Μόσχα, Βίλνιους, Σόφια και Έδιμβουργο (1971), στο Λένιγκραντ, Πράγα και Μπρονό (1972), στο Μοντεβίδεο, Μπουένος Άγρες, Λίμα, Κουριτίμπα, Σάο Πάολο, Ουάσιγκτων, Άκρον, Σάιντ-Πώλ, Σικάγο, Όσκόρ, Ουλάν-Μπατόρ, Πεκίνο, Τιεντσιάν (1973), στο Κεμπέκ, Καρακάς και Φένιαν (1974). Συμμετείχε επίσης σε ομαδική έκθεση Ρουμάνων στο Λίνκοπιγκ στη Σουηδία και σε διεθνείς εκθέσεις στο Άαχεν, Τόκιο, Βερολίνο και Γενεύη (1966), στη Μέμφιδα-ΗΠΑ (1967) και στο Σάο Πάολο (1969).

Το 1963 τιμήθηκε με το βραβείο «Ion Andreescu» από την Ακαδημία της Σοσιαλιστικής Ρουμανικής Δημοκρατίας και το 1955 με το βραβείο ζωγραφικής της Ένώσεως Καλλιτεχνών.

Είναι γραμματεὺς τῆς Ένώσεως Καλλιτεχνῶν τῆς Σοσιαλιστικῆς Ρουμανικῆς Δημοκρατίας.





## CONSTANTIN PILIUTĂ



Ο Constantin Piliută γεννήθηκε στο Μποτοζάνι το 1929.  
Είναι απόφοιτος του Ίνστιτούτου Καλών Τεχνών «Nicolae Gri-  
gorescu» του Βουκουρεστίου.

Από το 1956 παρουσίασε έργα του σε ετήσιες κρατικές εκθέσεις.

Επίσης διοργάνωσε ατομικές εκθέσεις στο Βουκουρέστι (1957,  
1962, 1968, 1971).

Συμμετείχε σε εκθέσεις ρουμανικής τέχνης στο εξωτερικό στη  
Μόσχα (1964), Βουδαπέστη, Νοβίζαντ, Ζάγκρεμπ και Βελιγράδι  
(1966), Βαρσοβία (1970), Λένινγκραντ, Πράγα, Μπρνό και Βαρσοβία  
(1972), στην Ουάσιγκτων, Άκρον, Σαιντ Πώλ, Σικάγο, Όσκός, Ουλάν  
Μπατόρ, Πεκίνο, Τιεντσιάν (1973), στο Κεμπέκ και Φένιχ (1974).

Το 1971 τιμήθηκε με το βραβείο του Συμβουλίου πολιτισμού  
και Σοσιαλιστικής παιδείας.



## MIHAI RUSU

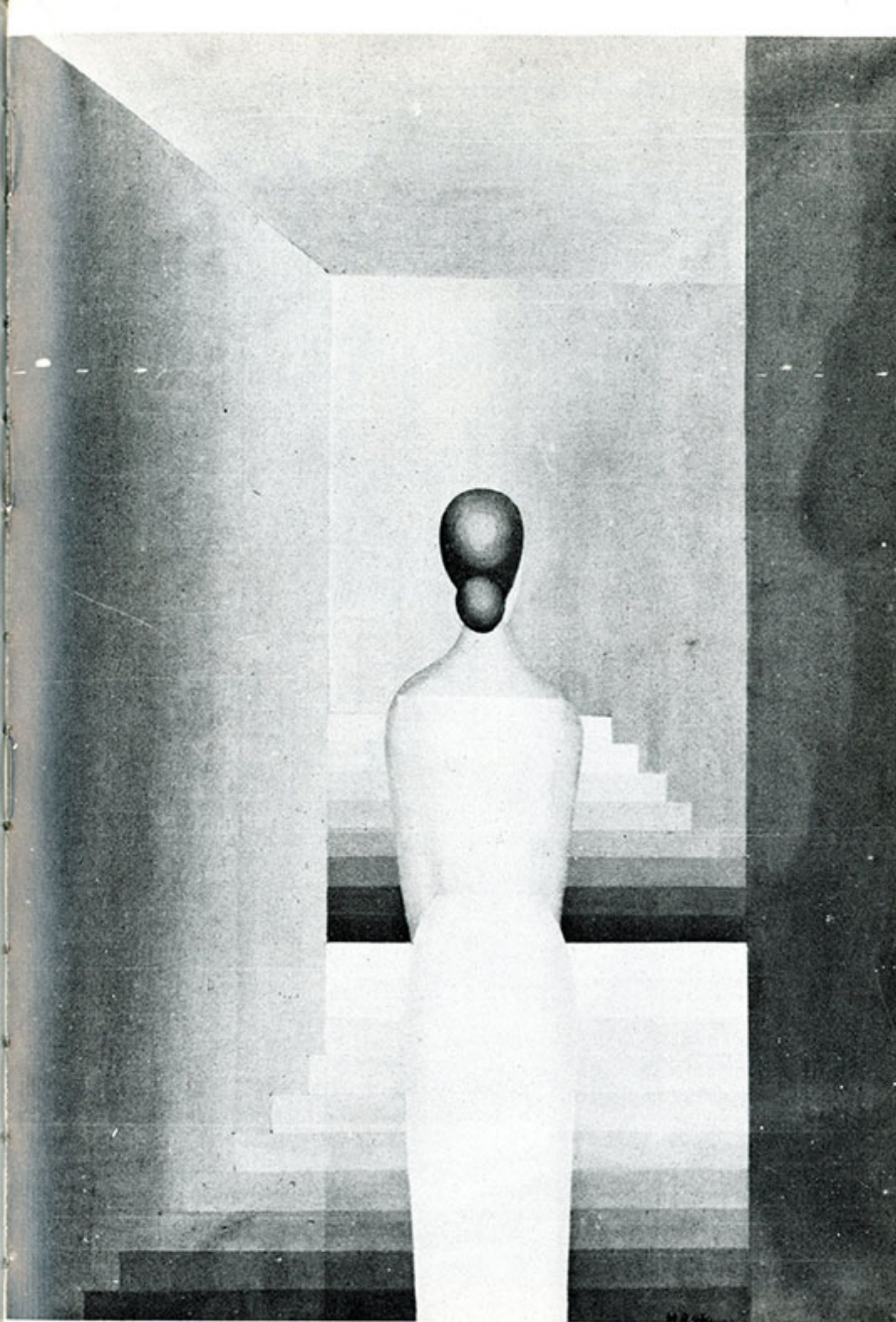


Ο Mihai Rusu γεννήθηκε στη Βορόνα το 1925.  
Είναι απόφοιτος του Ίνστιτούτου Καλών Τεχνών «Nicolae Gri-  
gorescu» του Βουκουρεστίου.

Από το 1950 πήρε μέρος σε Μπιεννάλε και διάφορες ομαδικές  
εκθέσεις.

Επίσης παρουσίασε έργα του σε εκθέσεις Ρουμάνων καλλιτεχνών  
που οργανώθηκαν στο εξωτερικό, όπως στη Μπρατισλάβα, Πράγα και  
Βερολίνο (1960), στη Φραγκφούρτη, Πράγα και Παρίσι-Όρλϋ (1968),  
στο Τορίνο, Νυρεμβέργη, Λούντενσαϊντ (1969), στη Βαρσοβία και  
Τορίνο (1970), στο Βελιγράδι (1971), στην Βαρσοβία, Λένινγκραντ,  
Πράγα, Μπρνό (1972), Ουάσιγκτων, Άκρον, Σάιντ-Πώλ, Σικάγο,  
Όσκαρς (1973) και στο Κεμπέκ (1974).

Είναι λέκτωρ του τμήματος σχεδίου στο Ίνστιτούτο Καλών Τεχνών  
«Nicolae Grigorescu» του Βουκουρεστίου.





## ION SĂLIȘTEANU

Ο Ιον Sălișteanu γεννήθηκε στο Πιτέστι το 1929. Το 1955 αποφοίτησε από το Ίνστιτούτο Καλών Τεχνών «Nicolae Grigorescu» του Βουκουρεστίου και το 1967 παρακολούθησε ένα τμήμα ειδίκευσεως στην Περούτζια της Ιταλίας.

Συμμετείχε σε εκθέσεις ρουμανικής τέχνης, που οργανώθηκαν στο εξωτερικό, όπως στη Βαρσοβία (1955), στη Δρέσδη και Μπρατισλάβα (1956), στην Πράγα και Μόσχα (1957), στο Σχεσίν (1965), στην Ουψάλα, Φραγκφούρτη, Πράγα και Παρίσι-Όρλύ (1968), στο Τέλ-Άβιβ, Τορίνο, Ρώμη, Τίτογκραντ, Ντύσσελτορφ και Βαρσοβία (1969) Τορίνο, Μιλάνο (1970), στο Βελιγράδι και Βαρσοβία (1971), στην Πάλμα Μαγιόρκας, Λένιγκραντ, Βαρσοβία, Πράγα, Μπρνό και Τούνεσαίντ (Μ.Βρετανία) (1972), στη Μαδρίτη, Ουάσιγκτων, Άκρον, Σαίντ Πώλ, Σικάγο, Όσκόρ, Ουλάν Μπατόρ, Πεκίνο και Τιεντσιάν (1973), στο Κεμπέκ και Φένιαν (1974). Το 1965 διοργάνωσε ατομική έκθεση στο Βουκουρέστι.

Από το 1954 συμμετέχει επίσης σε ετήσιες κρατικές εκθέσεις καθώς και σε άλλες ομαδικές. Το 1970 έλαβε μέρος στη διεθνή Μπιεννάλε της Βενετίας.

Το 1964 τιμήθηκε με το βραβείο ζωγραφικής από την Ένωση Καλλιτεχνών της Σοσιαλιστικής Δημοκρατίας της Ρουμανίας.

Το 1967 έλαβε το βραβείο «Ion Andreescu» της Ακαδημίας της Σοσιαλιστικής Δημοκρατίας της Ρουμανίας και το 1971 το βραβείο του Συμβουλίου Πολιτισμού και Σοσιαλιστικής Παιδείας.

Είναι βοηθός λέκτωρ του τμήματος σχεδίου στο Ίνστιτούτο Καλών Τεχνών «Nicolae Grigorescu» του Βουκουρεστίου και αντιπρόεδρος της Ένώσεως Καλλιτεχνών της Σοσιαλιστικής Δημοκρατίας της Ρουμανίας.





GHEORGHE ȘARU

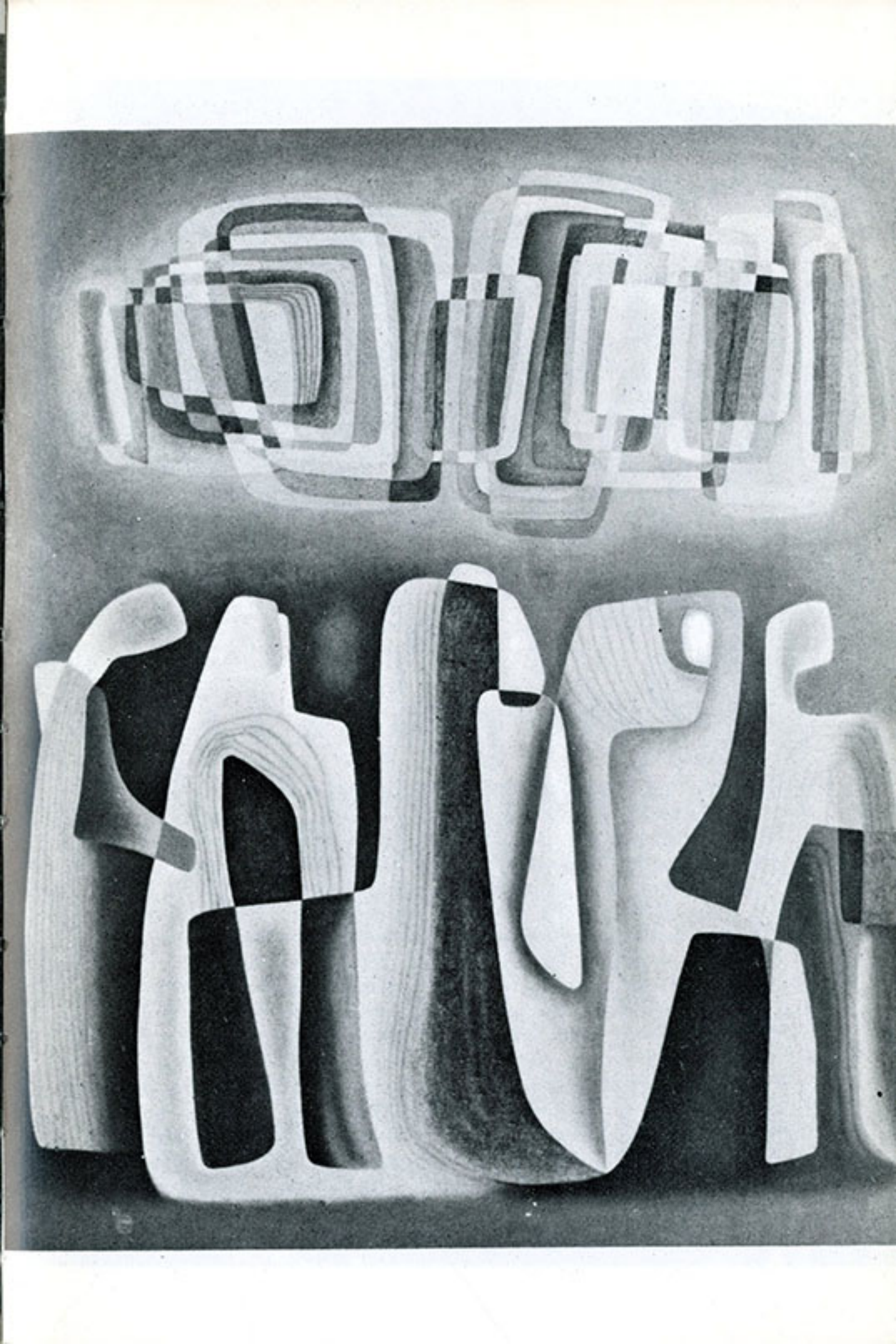
Ο Gheorghe Șaru γεννήθηκε στην Ζεσέα-Μπανά το 1920. Φοίτησε στις Ακαδημίες Καλών Τεχνών στο Ίάσιο και Βουκουρέστι.

Το 1956 και 1960 παρουσίασε ατομικές εκθέσεις στο Βουκουρέστι, το 1959 στη Μόσχα και το 1967 στη Μέμφιδα (Η.Π.Α.). Έλαβε μέρος σε ετήσιες κρατικές εκθέσεις και σε Μπιεννάλε.

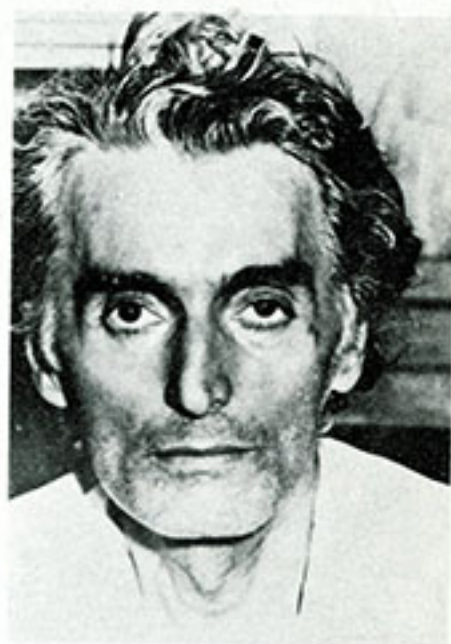
Έχει εκθέσει έργα του στις διεθνείς εκθέσεις Βενετίας (1954), Βιέννης (1956), Βερολίνου (1963), Σχεσίν (Πολωνία) και Νέου Δελχί. Επίσης πήρε μέρος σε εκθέσεις ρουμανικής τέχνης που οργανώθηκαν στο Βελιγράδι, Βουδαπέστη και Ρίγα (1959), στο Έλσίνκι, Άγκυρα, Κωνσταντινούπολη και Αθήνα (1960), στη Δαμασκό, Αλεξάνδρεια και Μόσχα (1961, 1968), στο Έλσίνκι (1969), στο Τορίνο (1970), στην Πάλμα Μαγιόρκας και Τούνεσαϊντ (Μ.Βρετανία) (1972), στη Μαδρίτη, Ουάσιγκτων, Άκρον, Σαιντ Πώλ, Σικάγο, Όσκός, Ουλάν - Μπατόρ, Πεκίνο, Τιετσιάν (1973), στο Κεμπέκ και Φέιναν (1974).

Το 1969 τιμήθηκε με το βραβείο ζωγραφικής της Ακαδημίας της Σοσιαλιστικής Δημοκρατίας της Ρουμανίας. Έχει επίσης τιμηθεί με κρατικό βραβείο.

Είναι λέκτωρ στο Ίνστιτούτο Καλών Τεχνών «Nicolae Grigorescu» του Βουκουρεστίου.







## ION TUCULESCU

Ο Ιον Tuculescu γεννήθηκε στην Κράγιοβα το 1910 και πέθανε στο Βουκουρέστι το 1962.

Είναι απόφοιτος της Ιατρικής και των Φυσικών Επιστημών του Πανεπιστημίου του Βουκουρεστίου και αυτοδίδακτος ζωγράφος.

Εμφανίστηκε σε ατομικές εκθέσεις στο Βουκουρέστι (1938, 1939, 1942, 1943, 1946, 1947). Το 1965 παρουσιάστηκε το έργο του σε αναδρομικές εκθέσεις στο Βουκουρέστι, Ιάσιο, Κράγιοβα, Τιμισοάρα, Κωνσταντζα, Σιμπιου, Τίργκου-Μοϋρες, Κλουζ και Μπράσοβ.

Από το 1940 συμμετείχε στα επίσημα Salons και από το 1959 εξέθετε έργα του στις ετήσιες κρατικές εκθέσεις καθώς και σε άλλες ομαδικές. Επίσης έλαβε μέρος σε εκθέσεις ρουμανικής τέχνης στη Βουδαπέστη (1947), στο Λονδίνο (1966), στο Μεξικό (1969), στην Ουάσιγκτων, Άκρον, Σαϊντ Πώλ, Σικάγο και Όσκός (1973) και στο Κεμπέκ (1974). Στην 33η διεθνή Μπιεννάλε της Βενετίας διοργανώθηκε αναδρομική έκθεση των έργων του. Στα πλαίσια πολιτιστικών ανταλλαγών με τις ξένες χώρες, το ρουμανικό κράτος διοργάνωσε εκθέσεις ζωγραφικής του στο Παρίσι, στη Χάβρη και Κοπεγχάγη (1967), στην Ουάσιγκτων, Όχάιο και Σάν Φραντζίσκο (1968), στις Βρυξέλλες, Στοκχόλμη και Όσλο (1969) και στη Βιέννη (1970).





ΕΘΝΙΚΗ ΠΙΝΑΚΟΘΗΚΗ  
ΜΟΥΣΕΙΟΝ ΑΛΕΞΑΝΔΡΟΥ ΣΟΥΤΣΟΥ