

8

ΕΛΛΗΝΟΣΟΒΙΕΤΙΚΟΣ ΣΥΝΔΕΣΜΟΣ

**ΕΚΘΕΣΗ
ΣΟΒΙΕΤΙΚΗΣ ΤΕΧΝΗΣ**



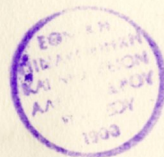
707.4
GR
1958
ΕΛΛ

ΑΘΗΝΑ 1958

20301
707.4 BR
1958 ENN

ΕΚΘΕΣΗ ΣΟΒΙΕΤΙΚΗΣ ΤΕΧΝΗΣ

ΧΑΡΑΚΤΙΚΗ - ΑΚΟΥΑΡΕΛΛΑ - ΣΧΕΔΙΟ



ΕΚΘΕΤΕΣ

ΒΕΡΕΪΣΚΗ

ΦΑΒΟΡΣΚΗ

ΠΙΜΕΝΩΦ

ΡΑΤΣΕΦ

ΝΤΟΥΜΠΙΣΚΗ

ΛΙΤΒΙΝΕΝΚΟ

Ἡ ἔκθεσις Σοβιετικῆς Τέχνης τελεῖ ὑπὸ τὴν ὕψηλὴν προστασίαν
τῆς Α.Ε. τοῦ Πρεσβευτοῦ τῆς Ε.Σ.Σ.Δ. κ. Μ. ΣΕΡΚΕΓΙΕΦ

ΤΙΜΗΤΙΚΗ ΕΠΙΤΡΟΠΗ

Κ. ΒΑΡΝΑΛΗΣ, Ποιητῆς
Γ. ΓΟΥΝΑΡΟΠΟΥΛΟΣ, Ζωγράφος
Δ. ΕΥΑΓΓΕΛΙΔΗΣ, Καθηγητῆς Ἐθνικοῦ Μετσοβείου Πολυτεχνείου
Α. ΘΕΟΔΩΡΟΠΟΥΛΟΣ, Χαράκτης
Δ. ΚΑΛΛΙΤΣΟΥΝΑΚΗΣ, Καθηγητῆς Ἀν. Σχολῆς Ἐμπ. καὶ Κ. Ἐπιστημ.
ΣΕΜΝΗ ΚΑΡΟΥΖΟΥ, Ἐφορος Ἀρχαιολογικοῦ Μουσείου
ΧΡ. ΚΑΡΟΥΖΟΣ, Ἀκαδημαϊκός, Διευθυντῆς Ἀρχαιολογικοῦ Μουσείου
ΣΤ. ΚΩΣΤΟΠΟΥΛΟΣ, τ. Ὑπουργός
Π. ΜΙΧΕΛΗΣ, Καθηγητῆς Ἐθνικοῦ Μετσοβείου Πολυτεχνείου
ΣΤΡ. ΜΥΡΙΒΗΛΗΣ, Λογοτέχνης, πρόεδρος Ἐθν. Ἐταιρ. Ἑλλ. Λογοτεχνῶν
Κ. ΠΑΓΚΑΛΟΣ, Ζωγράφος, τ. Διευθυντῆς Καλῶν καὶ Τεχνῶν
Ε. ΠΑΠΑΝΟΥΤΣΟΣ, Τεχνοκρίτης, συγγραφεὺς
ΜΑΡΙΑ ΣΩΤΗΡΙΟΥ, Ἐφορος Βυζαντινοῦ Μουσείου
Γ. ΣΩΤΗΡΙΟΥ, Ἀκαδημαϊκός, Διευθυντῆς Βυζαντινοῦ Μουσείου
ΑΝΤ. ΣΩΧΟΣ, Γλύπτης, Καθηγητῆς Μετσοβείου Πολυτεχνείου
Κ. ΤΖΩΝΗΣ, Καθηγητῆς τοῦ Παν/μίου, Πρ. Ἑλληνοσοβιετικοῦ Συνδέσμου
Μ. ΤΟΜΠΡΟΣ, Γλύπτης, Διευθυντῆς Σχολῆς Καλῶν Τεχνῶν
ΒΡ. ΤΣΟΥΧΛΟΣ, Ζωγράφος, Πρόεδρος Καλλιτεχν. Ἐπιμελητηρίου
ΑΓΓ. ΧΑΤΖΗΜΙΧΑΛΗ, Λαογράφος

Καλλιτεχνικὴ ἐπιμέλεια Ἐκθέσεως : Β. ΣΕΜΕΡΤΖΙΔΗΣ

ΠΡΟΛΟΓΟΣ

Είναι είκοσι χρόνια, από τὸ 1936, πού δὲ μᾶς δόθηκε ἡ εὐκαιρία νὰ ξαναἰδοῦμε ἀπὸ κοντὰ τὴ σοβιετικὴ τέχνη. Τότε εἶχε γίνει στὴν Ἀθήνα ἐκθεση χαρακτηριστικῆς, πού ἔκανε μεγάλη ἐντύπωση γιὰ τὴν ποιότητα καὶ τὴ δύναμη πού εἶχανε στὴ δουλειὰ τους οἱ Σοβιετικοὶ καλλιτέχνες.

Στὴν περίοδο τῆς Ἐπανάστασης ὡς τὸ δεύτερο παγκόσμιο πόλεμο, στὴ Σοβιετικὴ Ἐνωση ἡ χαρακτηριστικὴ σὲ ξύλο καὶ λινόλεουμ εἶχε μεγάλη ἀνάπτυξη. Ἡ κολοσιαία διάδοση τοῦ βιβλίου ἔδωσε τὴ δυνατότητα στοὺς καλλιτέχνες, χαράκτες καὶ λιθογράφους, νὰ ἀνεβάσουν σὲ ὑψηλὸ σημεῖο τὴν τέχνη τους.

Σήμερα ἡ εἰκονογράφηση τοῦ βιβλίου πέρασε περισσότερο στὰ χέρια τῶν ζωγράφων. Τὸ σχέδιο, ἡ ἀκουαρέλα καὶ τὸ μελάνι πήρανε τὴ θέση τῆς χαρακτηριστικῆς τοῦ ξύλου.

Ἡ ἐκθεση τῆς Σοβιετικῆς τέχνης πού παρουσιάζει ὁ Ἑλληνοσοβιετικὸς Σύνδεσμος μὲ ἔργα πού εὐγενῶς προσέφερε τὸ Ὑπουργεῖο Πολιτισμοῦ τῆς ΕΣΣΔ, δὲν εἶναι βέβαια μιά ἐκθεση πού θὰ μπορούσε νὰ μᾶς δώσει ὀλοκληρωμένη τὴν ἱστορία τῆς πορείας τῶν εἰκαστικῶν τεχνῶν στὴ Σοβιετικὴ Ἐνωση. Γιατί καὶ ὁ ἀριθμὸς τῶν καλλιτεχνῶν πού ἐκθέτουν εἶναι περιορισμένος (τὰ μέλη τῶν καλλιτεχνικῶν ὀργανώσεων εἰκαστικῶν τεχνῶν στὴν ΕΣΣΔ εἶναι 7000 περίπου), ἀλλὰ καὶ τὰ ἔργα πού ἐκτίθενται εἶναι τὰ πιὸ πολλὰ ἔργα μὲ εἰδικὸ προορισμό, τὴν εἰκονογράφηση τοῦ βιβλίου, καὶ μάλιστα τρεῖς ἀπὸ τοὺς ἕξη καλλιτέχνες πού ἐκθέτουν ἔχουν ἐλεύθερα θέματα.

Ἔτσι, ἂν καὶ οἱ ἐκθέτες εἶναι τιμημένοι καλλιτέχνες, καὶ ὀρισμένοι μάλιστα μὲ παγκόσμια φήμη, δὲν μποροῦν παρὰ νὰ μᾶς δείχνουν μέρος μονάχα τῆς σοβιετικῆς τέχνης.

Ὁ Φαβόρσκυ εἰκονογράφησε σειρά ἔργα ἐμπνευσμένα ἀπὸ τοὺς μεγάλους Ρώσους συγγραφεῖς μὲ μοναδικὴ καλλιτεχνικὴ ἔκφραση. Ἔτσι τοῦ δόθηκε ἡ εὐκαιρία νὰ μιλήσῃ γιὰ τὴν ἱστορία τῆς χώρας του μὲ σπάνια τεχνικὴ χάραξη τοῦ ξύλου καὶ μὲ δυνατὴ ρεαλιστικὴ πνοή.

Ὁ παλιὸς ἐπαναστάτης Βερέϊσκυ, μέλος σήμερα τῆς Ἀκαδημίας τῶν Τεχνῶν, εἶναι ὁ καλλιτέχνης πού ἔσκυψε πάνω στὸν ἄνθρωπο καὶ τὸν μελέτησε βαθιά. Πορτραίτιστας μεγάλος, ἀποθανάτισε μὲ τὴν τεχνικὴ τῆς λιθογραφίας τοὺς μεγάλους ἄνδρες τῆς χώρας του. Πολιτικοί, καλλιτέχνες, στρατιωτικοί, ἡθοποιοὶ εἶναι τὰ θέματα τοῦ Βερέϊσκυ. Ἐκτὸς ἀπὸ τὴ λιθογραφία ὁ Βερέϊσκυ δούλεψε καὶ τὴν ὥφорт.

Ὁ Γιούρι Πιμενώφ, ζωγράφος καὶ σκηνογράφος, ἀντεπιστέλλον μέλος τῆς Ἀκαδημίας Ἐπιστημῶν τῆς ΕΣΣΔ εἶναι ὁ καλλιτέχνης πού ἐμπνέεται ἀπὸ τὴ σημερινὴ πραγματικότητα. Ἐνδιαφέρεται γιὰ τὴν καθημερινὴ ζωὴ τῶν Σοβιετικῶν ἀνθρώπων, τὴ ζωὴ τῆς πόλης, τὸν ἄνθρωπο, πού τὸν ἐκφράζει αἰσιδόδοξο καὶ ὠραῖον, ὅπως εἶναι σήμερα ὁ Σοβιετικὸς ἄνθρωπος. Ὁ Πιμενώφ εἶναι ἀπὸ τοὺς πιὸ δυνατοὺς τεχνίτες ἀκουαρέλλας τῆς χώρας του.

Ὁ Λιτβινένκο εἶναι χαράκτης καὶ ζωγράφος. Τὰ ἔργα του μιλᾶνε γιὰ τὴν ἀπέραντη γῆ τῆς πατρίδας τους, γιὰ τοὺς ἀνθρώπους πού τὴ δουλεύουνε καὶ γιὰ τὴ ζωὴ τους. Ὁ Λιτβινένκο εἶναι σήμερα ἀπὸ τοὺς πιὸ καλοὺς χαρακτες τῆς ΕΣΣΔ.

Ὁ Ράτσεβ, ὁ ζωγράφος τῶν παραμυθιῶν, μὲ πλούσιο χρῶμα, ἐλεύθερο καὶ δυνατὸ σχέδιο, εἰκονογραφεῖ μύθους καὶ παραμύθια. Τὸ ἔργο του ζωντανεὺει τίς λαϊκὲς παραδόσεις τῆς χώρας του.

Νεώτερος ἀπὸ ὅλους ὁ ζωγράφος Ντουμπίνσκυ ἀφιέρωθηκε στὴν εἰκονογράφηση τοῦ βιβλίου. Ὁ Τσέχωφ εἶναι ὁ συγγραφέας πού τὸν συγκινεῖ βαθιά, ἡ εἰκονογράφηση τῶν βιβλίων του εἶναι ἀπὸ τίς καλύτερες ἐργασίες του. Ἐπίσης τὸ παιδί καὶ τὰ θέματα τῆς Σοβιετικῆς Ἐπανάστασης τὸν ἐμπνέουνε συχνά.

ΒΕΡΕΪΣΚΗ ΓΚΕΟΡΓΚΗ ΣΕΜΙΟΝΟΒΙΤΣ

Τιμημένος με τὸν τίτλο «Διακεκριμένος καλλιτέχνης τῆς Σοβιετικῆς Ἑνώσεως»

Γεννήθηκε στὸ Λένινγκραντ τὸ 1883

1.	Πορτραῖτο τοῦ ἀκαδημαϊκοῦ	Ι. ΟΡΜΠΕΛΗ	1942	Λιθογραφία
2.	» » ἀρχιτέκτονα	Λ. ΡΟΥΝΤΝΕΦ	1943	»
3.	» » ζωγράφου	Σ. ΓΕΡΑΣΙΜΩΦ	1944	»
4.	» » ἀκαδημαϊκοῦ	Ν. ΖΕΛΙΝΣΚΗ	1945	»
5.	» » γλύπτη	Σ. ΜΕΡΚΟΥΡΩΦ	1945	»
6.	Ὅμαδικὸ πορτραῖτο τῶν ζωγράφων «Κουκρίνικοι» :	Ν. ΚΟΥΠΡΙΑΝΩΦ Π. ΚΡΙΑΩΦ Ν. ΣΟΚΟΛΩΦ	1945	»
7.	Πορτραῖτο τοῦ συγγραφέα	Μ. ΠΡΙΣΒΙΝ	1948	»
8.	» τῆς χορεύτριας	ΓΚ. ΟΥΛΑΝΟΒΑ	1950	»
9.	Σημύδες		1953	»
10.	Πορτραῖτο τῆς ζωγράφου	Τ. ΓΙΑΜΠΛΟΝΣΚΑΓΙΑ	1954	»
11.	» τοῦ γλύπτη	Σ. ΚΟΝΟΝΕΝΚΟ	1954	»
12.	» » ζωγράφου	Β. ΦΑΒΟΡΣΚΗ	1955	»
13.	Χειμῶνας στὸ Λένινγκραντ		1955	»
14.	Λίμνη στὸ δάσος		1955	»

Τιμημένος με τον τίτλο «Διακεκριμένος καλλιτέχνης της Σοβιετικής Ένωσης»

Γεννήθηκε στη Μόσχα το 1886

15.	Α. ΠΟΥΣΚΙΝ	«Σπίτι στην Κολόμνε»	Εικονογράφηση	1929	Ξυλογραφία
16.	Μ. ΠΡΙΣΒΙΝ	«Τζέν - Σέν»	»	1933	»
17.	ΔΑΝΤΗ	«Καινούργια ζωή»	»	1934	»
18.	Μ. ΠΡΙΣΒΙΝ	«Άλνσίδα του Κατοέϊ»	»	1936	»
19.	ΣΑΙΕΠΗΡ	«Άμλετ»	»	1940-41	»
20.	ΣΑΙΕΠΗΡ	«Βασιλιάς Λήρ»	»	1949	»
21.	Α. ΠΟΥΣΚΙΝ	«Πέτρινος μουσαφίρης»	»	»	»
22.	»	«Γλέντι τον καιρό της πανούκλας»	»	»	»
23.	»	«Μότσαρι και Σαλιέρι»	»	»	»
24.	»	«Τσιγκούνης ιππότης»	»	»	»
25.	»	«Μπορίς Γκοντουνώφ»	»	»	»
26.	»	»	»	»	»
27.	»	»	»	»	»
28.	»	»	»	»	»
29.	»	»	»	»	»
30.	»	»	»	»	»
31.	»	»	»	»	»
32.	Ρ. ΜΠΕΡΝΣ	Μετάφραση Σ. Μαρσάκ	»	1950	»

33.	»	»	»	»	»	»
34-37a	»	«Λόγος για το Σύνταγμα του Ίγκόρωφ»	»	1952	Ξυλογραφία	»
		Σ. ΜΑΡΣΑΚ Σίχοι, παραμύθια, μεταφράσεις (38-44)		»	»	»
38.	ΛΕΣΙΑ ΟΥΚΡΑΪΝΚΑ		»	»	»	»
39.	ΚΗΤΣ		»	»	»	»
40	ΜΠΑΪΡΟΝ		»	»	»	»
41	ΠΕΤΕΦΙ		»	»	»	»
42.	ΡΟΝΤΑΡΙ		»	»	»	»
43.	ΧΑΪΝΕ		»	»	»	»
44.	ΣΑΙΕΠΗΡ		»	»	»	»
45	Καλλιτεχνικά μνημεία του Κρεμλίνου		»	»	»	»
46.	Καραβάνι (Σαμαρκάνδη)			1942	Λινόλεουμ	»
47.	Πηγαίνοντας στην αγορά (Σαμαρκάνδη)			1943	»	»
48.	Όσλίνη (Σαμαρκάνδη)			»	»	»
49.	Γυρίζοντας από την αγορά (Σαμαρκάνδη)			»	»	»
50.	Το κοπάδι ξαποσταίνει (Σαμαρκάνδη)			»	»	»
51.	Άραμπάς (Σαμαρκάνδη)			1944	»	»
52.	Γκαμηλοπάζαρο (Σαμαρκάνδη)			»	»	»
53.	Γκαμηλές στη βοσκή (Σαμαρκάνδη)			»	»	»
54.	Κοϊντέτο σε σόλ έλασ. του Δ. ΣΟΣΤΑΚΟΒΙΤΣ			1956	»	»

Τιμημένος με τον τίτλο «Διακεκριμένος καλλιτέχνης της Σοβιετικής Ένωσης»

Γεννήθηκε στη Μόσχα το 1903

55. Κολόμνα	1951	Κάρβουνο
56. Ζεστό καλοκαίρι	»	Κάρβουνο και κιμωλία
57. Πρόγευμα	1954	Μαύρη άκουαρέλλα
58. Λεωφόρος έξω από την πόλη	»	» »
59. Καινούργια ανακοίνωση	»	» »
60. Όνια	»	» »
61. Έγκάρδια συνομιλία	»	» »
62. Πρασιά	1955	Άκουαρέλλα
63. Ώδεϊο	1956	Μαύρη άκουαρέλλα
64. Τέρμα	»	Άκουαρέλλα
65. Άτελιέ θεατρικών κοστούμιων	»	Μαύρη άκουαρέλλα
66. Φθινοπωρινά μπουκέτα	»	Άκουαρέλλα
67. Νοτισμένο δάσος	1957	Κάρβουνο
68. Ύγρο πρωϊνό	1954	Μαύρη άκουαρέλλα
69. Στο πέραμα, κοντά στη σχεδία	1956	» »
70. Γέρικες λιτιές	»	» »
71. Πρωϊνό στον ποταμό Μεζέν	»	» »
72. Σιδηροδρομικός σταθμός	1957	» »

73. Στο κέντρο της πόλης	»	»	»
74. Καταχγια	»	»	»
75. Όδος Σαντόβογιε Κολτσό	»	»	»

ΡΑΤΣΕΦ ΕΥΓΕΝΙΟΣ ΜΙΧΑΗΛΟΒΙΤΣ

Γεννήθηκε στη Μόσχα το 1906

76. Εικονογράφηση για τα διηγήματα του Μ. Πρίσβιν «Χρυσό Λειβάδι»	1947	Κάρβουνο
Εικονογράφηση για τους μύθους του Λ. Τολστόϊ (77-81)	1949	Έπιχρωματισμένη λιθογραφία
77. Ο γάτος και τα ποντίκια		
78. Η άλεποϋ και ο τράγος		
79. Η άλεποϋ και το σταφύλι		
80. Ένα ποντίκι στο άμπάρι		
81. Η άλεποϋ		
Εικονογράφηση για το ουκρανικό παραμύθι «Το Γάντι» (82-84)		
82. «Ποιός, ποιός ζει μέσα στο γαντάκι;»	1951	Άκουαρέλλα
83. «Έγώ είμαι το τρυποπόντικο, έσύ ποιός είσαι;»	»	»
84. «Ο λύκος και το γάντι»	»	»
Εικονογράφηση για ρωσικά παραμύθια «Η άδελφούλα - άλεποϋ και ο σταχτής λύκος (85-90)	1952	άκουαρέλλα, γκουάς, κάρβουνο
85. «Δόσε μου το ψαράκι»...		»
«Το καρβέλι»		»

86. Τσίμπα ψάρι μου μικρό και μεγάλο	»	
87. Ὁ λαγός	»	
88. Ἡ ἀρκούδα	»	
89. Ἐξαφνα ἔρχονται ἐφτά λύκοι	»	
90. Ὁ λύκος ρίχτηκε στήν καλύβα	»	
Εἰκονογράφηση γιά οὐκρανικά παραμύθια (91-98)	»	
91. Ὁ τράγος και τὸ κριάρι	»	
«Ὁ κύρ Κοτοφεί»	»	
92. Ὁ λαγός κάνει ἐπίσκεψη στὸν κύρ Κοτοφεί	»	
93. «Ἡ κατοίκα»	»	
Ἡ κατοίκα και ὁ λαγός	»	ἀκουαρέλλα, γκουάς
94. Τὰ κάλαντα τῶν λύκων	»	
Εἰκονογράφηση γιά τοὺς μύθους τοῦ Σ. Μιχαλκῶ (95-98)	»	1955
95. Τὸ χρήσιμο γαϊδούρι	»	
96. Τὰ προσεχτικά πουλιὰ	»	
97. Ὁ γκριζομάλλης γάιδαρος	»	
98. Τὸ πονηρὸ ποντικάκι	»	
Ἀπὸ τὴ σειρά «Οἱ ἥρωες τῶν ρωσικῶν παραμυθιῶν» (99-101)	»	
99. Ὁ γάτος Κοτοφεί Ἰβάνοβιτς	»	Λιθογραφία
100. Ὁ λαγός	»	
101. Ὁ πετεινὸς ὁ χρυσολεῖρης	»	

ΝΤΟΥΜΠΙΣΚΗ ΔΑΥΪΔ ΑΛΕΞΑΝΔΡΟΒΙΤΣ

Γεννήθηκε στὴ Μόσχα τὸ 1920		
Εἰκονογράφηση γιά τὸ διήγημα τοῦ Α. Γκαϊντάρωφ «Ρ. Β. Σ.» (102-111)		
102. Ὁ Ζιγκάν τρέχει στήν πόλη	1950	Μαύρη ἀκουαρέλλα
103. Ὁ Ζιγκάν σὲ ἀμηχανία	»	»
104. Ὁ Σεργκέγιεφ ἀποχαιρεταίει τὰ παληκάρια	»	»
105. Ἐς τὸ σκάσουμε, Ζιγκάν	»	»
106. Σὲ βοήθεια	»	»
107. Ἀνησυχαστικά νέα	»	»
108. Οἱ «πράσινοι» κοντὰ στὴ Γκολόβνια	»	»
109. Στοῦ πάτερ Περλαμούτσιο	»	»
110. Ἐνδιάμεσο	»	»
111. Ἐ, πὸν εἶναι ὁ ἄνθρωπος τῆς ὑπηρεσίας	»	»
Εἰκονογράφηση γιά τὸ διήγημα τοῦ Τσέχωφ «Σπίτι μὲ σοφίτα» (112-124)		
112. Κοντὰ στήν ἐξώπορτα	1954	»
113. Στὸ ποταμάκι	»	»
114. Μιὰ συζήτηση μὲ τὸν Μπελοκούροφ	»	»
115. Στὴ βεράντα	»	»
116. Ἀναχώρηση	»	»
117. Ἡ Μισιοὺς κλαίει	»	»
118. Τὴν ὥρα τοῦ δείπνου	»	»
119. Ἡ Μισιοὺς	»	»

- | | | |
|---|---|---|
| 120. Από την εκκλησία | » | » |
| 121. Φίλημα | » | » |
| 122. Στο σκαμνί | » | » |
| 123. Ζητιάνος μπροστά στην εκκλησία
Θάνατος του αγρότη | » | » |
| 124. Η Μισιούς έφυγε | » | » |

ΛΙΤΒΙΝΕΝΚΟ ΒΑΛΕΝΤΙΝΟΣ ΓΑΒΡΙΛΟΒΙΤΣ

Γεννήθηκε στην Ουκρανία το 1908

Εικονογράφηση για τους μύθους του

I. Κριλώφ (125-127)

- | | | |
|-------------------------------|------|-----------|
| | 1945 | Λινόλεουμ |
| 125. Ο λύκος και ο λέλεκας | » | » |
| 126. Ο κόρακας και η άλεποῦ | » | » |
| 127. Η άρκούδα και το καρβέλι | | |

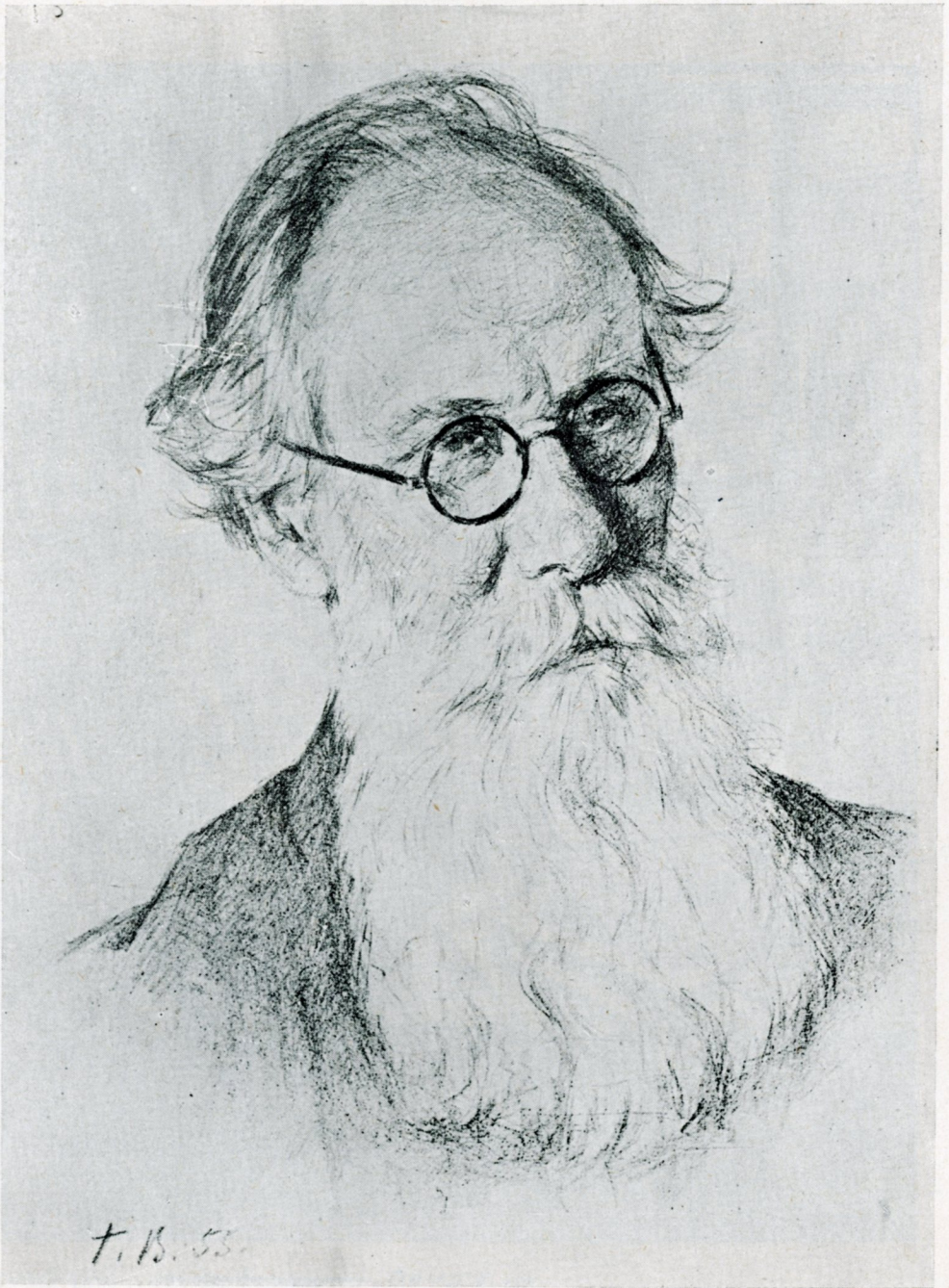
Εικονογράφηση για τους μύθους του

I. Γλίμπωφ (125-138)

- | | | |
|---|------|---|
| 128. Η πέστροφα | 1945 | » |
| 129. Ο γάτος και η πέστροφα | 1947 | » |
| 130. Το πορτραίτο του παρτιζάνου Σαντιλένκο | » | » |
| 131. Τοπεῖο | | |
| 132. Ήλια Μούρομετς | | |
| 133. Θέμα κινηγειακό | | |
| 134. Κινηγειακό | | |
| 135. Χουσό | | |
| 136. Απόμεινε | | |
| 137. Έλλαοόδοκος Έπειροπή | | |
| 138. Μνημείο του Τ. Σεβτσένκο | | |



ΒΕΡΕΪΣΚΗ Πορτραίτο της χορεύτριας ΓΚ. ΟΥΛΑΝΟΒΑ



ΒΕΡΕΪΣΚΗ Πορτραίτο τοῦ ζωγράφου Β. ΦΑΒΟΡΣΚΗ



ΦΑΒΟΡΣΚΗ

~~Μιχαήλ Γροντουάν~~

ΠΟΥΣΚΙΝ



ΦΑΒΟΣΚΗ Γκιμηλοπαζαρο (Σαμάρκάνδη)



ΠΙΜΕΝΩΦ

"Ονία



ΠΙΜΕΝΩΦ

Ώδειο



ΠΑΤΣΕΦ 'Ο λαγός

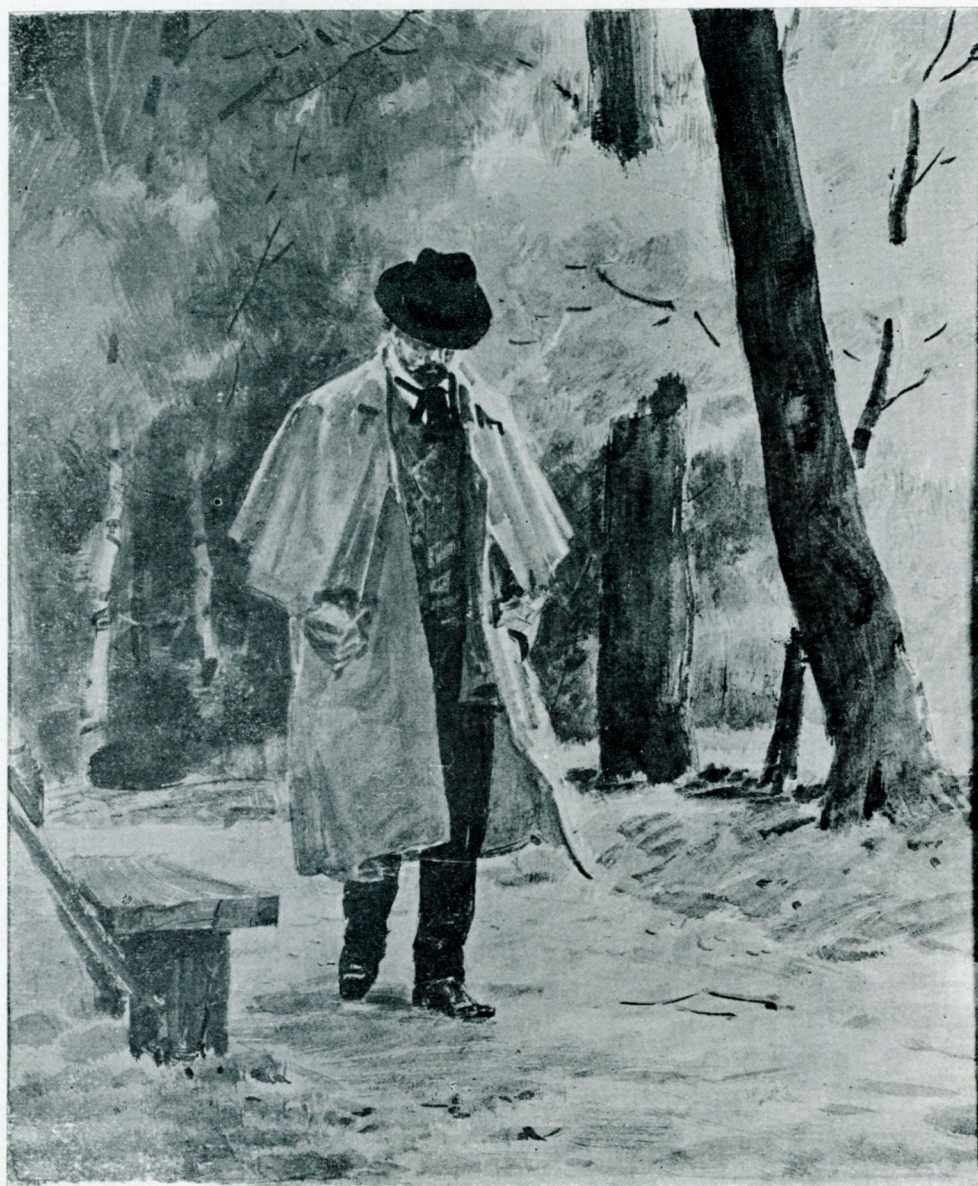


ΠΑΤΣΕΘ Τὸ χρήσιμο γαϊδούρι



ΝΤΟΥΜΠΙΣΚΗ

Ὁ Ζιγκάν σὲ ἀμυχάνια



ΝΤΟΥΜΠΙΣΚΗ Ἡ Μισσιός ἔφυγε



ΛΙΤΒΙΝΕΝΚΟ 'Απόψε



ΛΙΤΒΕΝΚΟ

Ἑλλανόδικος Ἐπιτροπή

ΤΥΠΟΜΑΚΕΤ
ΣΟΛΩΜΟΥ 30
ΤΗΛ. 617-028

ΕΘΝΙΚΗ ΠΙΝΑΚΟΘΗΚΗ



036000003404